

UCHWAŁA Nr 231/XXII/08
RADY MIASTA MILANÓWKA

z dnia 18 grudnia 2008 r.

w sprawie przyjęcia Gminnego Programu Opieki nad Zabytkami dla Miasta Milanówka na lata 2009 - 2012.

Na podstawie art. 7 ust. 1 pkt 9 i art. 18 ust. 2 pkt 15 ustawy z dnia 8 marca 1990r. o samorządzie gminnym (tekst jedn. Dz.U. z 2001r. Nr 142, poz. 1591 z późn. zm.) oraz art. 87 ust. 3 ustawy z dnia 23 lipca 2003r. o ochronie zabytków i opiece nad zabytkami (Dz.U. Nr 162, poz. 1568 z późn. zm.) po uzyskaniu w dniu 8 grudnia 2008r. pozytywnej opinii Mazowieckiego Wojewódzkiego Konserwatora Zabytków w Warszawie - Rada Miasta Milanówka uchwala, co następuje:

§ 1. Przyjmuje się Gminny Program Opieki nad Zabytkami dla Miasta Milanówka na lata 2009 - 2012 stanowiący załącznik nr 1 do niniejszej uchwały.

§ 2. Wykonanie uchwały powierza się Burmistrzowi Miasta Milanówka.

§ 3. Uchwała wchodzi w życie w ciągu 14 dni od ogłoszenia w Dzienniku Urzędowym Województwa Mazowieckiego z mocą obowiązująca od 1 stycznia 2009r.

Przewodniczący Rady Miasta Milanówka
Jerzy Olczak

Załącznik nr 1
do uchwały nr 231/XXII/08
Rady miasta Milanówka
z dnia 18 grudnia 2008r.

GMINNY PROGRAM OPIEKI NAD ZABYTKAMI
DLA MIASTA MILANÓWEK
2009 -2012



Spis treści

I. Wstęp

1. analiza uwarunkowań formalno – prawnych, umożliwiających sporządzenie gminnego programu opieki nad zabytkami (w tym szczegółowa analiza zapisów ustawy o ochronie zabytków i opiece nad zabytkami z dnia 23 lipca 2003r. (Dz.U. z 2003r. Nr 162, poz. 1568; z 2004r., Nr 96, poz. 959, Nr 238, poz. 2390; z 2006r., Nr 50, poz. 362, Nr 126, poz. 875; z 2007r., Nr 192, poz. 1394),
2. analiza usytuowania ochrony zabytków w dokumentach na poziomie krajowym, wojewódzkim i gminnym,
3. ochrona zabytków w obowiązujących obecnie dokumentach gminy.

II. Syntetyczny opis obszaru objętego programem w zakresie historii powstania i uwarunkowań rozwoju

III. Diagnoza stanu środowiska kulturowego Milanówka

IV. Diagnoza dotychczasowych działań prowadzonych przez miasto Milanówek w zakresie ochrony zabytków

V. Program – założenia ogólne

1. Określenie głównych zadań polityki gminnej w dziedzinie ochrony zabytków.
2. Organizacja działań promocyjnych dotyczących zabytków i historii miasta.
3. Wskazanie źródeł finansowania zadań wynikających z GPONZ dla Milanówka.

VI. Zadania szczegółowe zawarte w gminnym programie opieki nad zabytkami dla miasta Milanówka do realizacji w latach 2009 - 2012

VII. Załączniki i informacje

1. Załączniki
2. Bibliografia, źródła cytatów
3. Wykaz opracowanej dokumentacji dot. Willi „Waleria”
4. Autorzy ilustracji
5. Autorzy zdjęć



Objaśnienie niektórych skrótów, używanych w tekście gminnego programu opieki nad zabytkami dla Miasta Milanówka na lata 2009 – 2012

GEZ - Gminna Ewidencja Zabytków, opracowana w roku 2008 dla Miasta Milanówka, przez Regionalny Ośrodek Badania i Dokumentacji Zabytków w Warszawie, autorstwa p.p. Ewy Popławskiej –Bukała i Małgorzaty Laskowskiej – Adamowicz

GPOZ - gminny program opieki nad zabytkami dla Miasta Milanówka na lata 2009 -2012

Koło TONZ - koło Oddziału Warszawskiego Towarzystwa Opieki Nad Zabytkami w Milanówku

Miasto Milanówek - wspólnota samorządowa mieszkańców Miasta Milanówka, zgodnie z rozdz.1 §1. Statutu Miasta Milanówka

Rejestr – rejestr zabytków

TMM – Towarzystwo Miłośników Milanówka

UMM – Urząd Miejski w Milanówku, zgodnie z rozdz. 1. § 4 Statutu Miasta Milanówka

RMM – Rada Miasta Milanówka

Ustawa - ustawa o ochronie zabytków i opiece nad zabytkami z 23 lipca 2003r. z późniejszymi zmianami (Dz.U. z 2003r. Nr 162, poz. 1568; z 2004r., Nr 96, poz. 959, Nr 238, poz. 2390; z 2006r., Nr 50, poz. 362, Nr 126, poz. 875; z 2007r., Nr 192, poz. 1394)

WUOZ - Wojewódzki Urząd Ochrony Zabytków w Warszawie

Uwaga!

Zmiany wprowadzone na wniosek zlecniodawcy po ukończeniu prac nad GPOZ, w celu spójności określić w tekście z nowymi formami organizacyjnymi, obowiązującymi od grudnia 2008 roku w Mieście Milanówku, zgodnie z uchwałą RMM nr 232/XXII/08 z dnia 18 grudnia 2008r. oraz zarządzeniem Burmistrza Miasta Milanówka z dnia 31 grudnia 2008r.

BPM – Biuro Promocji Miasta, zamiast Centrum Kultury i Promocji w Milanówku

MCK- Milanowskie Centrum Kultury – zamiast Centrum Kultury i Promocji w Milanówku.

I. Wstęp

Cele opracowania GPOZ – w świetle zapisów ustawy z dnia 23 lipca 2003r. o ochronie zabytków i opiece nad zabytkami to:

- 1) włączenie problemów ochrony zabytków do systemu zadań strategicznych, wynikających z koncepcji przestrzennego zagospodarowania kraju;
- 2) uwzględnianie uwarunkowań ochrony zabytków, w tym krajobrazu kulturowego i dziedzictwa archeologicznego, łącznie z uwarunkowaniami ochrony przyrody i równowagi ekologicznej;
- 3) zahamowanie procesów degradacji zabytków i doprowadzenie do poprawy stanu ich zachowania;
- 4) wyeksponowanie poszczególnych zabytków oraz walorów krajobrazu kulturowego;
- 5) podejmowanie działań zwiększających atrakcyjność zabytków dla potrzeb społecznych, turystycznych i edukacyjnych oraz wspieranie inicjatyw sprzyjających wzrostowi środków finansowych na opiekę nad zabytkami;
- 6) określenie warunków współpracy z właścicielami zabytków, eliminujących sytuacje konfliktowe związane z wykorzystaniem tych zabytków;
- 7) podejmowanie przedsięwzięć umożliwiających tworzenie miejsc pracy związanych z opieką nad zabytkami.

Podstawę prawną opracowania stanowi w/w ustawa o ochronie zabytków i opiece nad zabytkami z dnia 23 lipca 2003r. - wprowadziła bowiem obowiązek sporządzania przez samorządy wszystkich szczebli takich programów.

W Milanówku Burmistrz Miasta sporządza GPOZ na okres czteroletni (zgodnie z art. 87 w/w ustawy).

Program ten – po uzyskaniu opinii Wojewódzkiego Konserwatora Zabytków podlega uchwaleniu przez Radę Miasta Milanówka i następnie ogłoszeniu w wojewódzkim dzienniku urzędowym.

Realizacja programu wymaga sporządzenia przez Burmistrza sprawozdania z jego wykonania co dwa lata i przedstawienia go Radzie Miasta.

Podstawą wykonania opracowania pt. "Gminny Program Opieki Nad Zabytkami dla Miasta Milanówka" na lata 2009 - 2012 jest umowa nr Z/342/30/ORG/08 z dnia 29 kwietnia 2008r. zawarta pomiędzy Gminą Milanówek, reprezentowaną przez Burmistrza Miasta Milanówka Jerzego Wysockiego a arch. Marią Wojtysiak – autorką.

1. Analiza uwarunkowań formalno – prawnych, stanowiących podstawę do sporządzenia gminnego programu opieki nad zabytkami (w tym analiza zapisów ustawy o ochronie zabytków i opiece nad zabytkami z dnia 23 lipca 2003r.)

Obowiązek sporządzenia GPOZ przez Gminy, w tym oczywiście przez Gminę Milanówek określa zapis art. 87 ustawy o ochronie zabytków i opiece nad zabytkami z 23 lipca 2003r. z późniejszymi zmianami, w poniższym brzmieniu:

Art. 87.

1. Zarząd województwa, powiatu lub wójt (burmistrz, prezydent miasta) sporządza na okres 4 lat odpowiednio wojewódzki, powiatowy lub gminny program opieki nad zabytkami.
2. Programy, o których mowa w ust. 1, mają na celu, w szczególności:
 - 1) włączenie problemów ochrony zabytków do systemu zadań strategicznych, wynikających z koncepcji przestrzennego zagospodarowania kraju;
 - 2) uwzględnianie uwarunkowań ochrony zabytków, w tym krajobrazu kulturowego i dziedzictwa archeologicznego, łącznie z uwarunkowaniami ochrony przyrody i równowagi ekologicznej;
 - 3) zahamowanie procesów degradacji zabytków i doprowadzenie do poprawy stanu ich zachowania;
 - 4) wyeksponowanie poszczególnych zabytków oraz walorów krajobrazu kulturowego;
 - 5) podejmowanie działań zwiększających atrakcyjność zabytków dla potrzeb społecznych, turystycznych i edukacyjnych oraz wspieranie inicjatyw sprzyjających wzrostowi środków finansowych na opiekę nad zabytkami;
 - 6) określenie warunków współpracy z właścicielami zabytków, eliminujących sytuacje konfliktowe związane z wykorzystaniem tych zabytków;
 - 7) podejmowanie przedsięwzięć umożliwiających tworzenie miejsc pracy związanych z opieką nad zabytkami.
3. Wojewódzki, powiatowy i gminny program opieki nad zabytkami przyjmuje odpowiednio sejmik województwa, rada powiatu i rada gminy, po uzyskaniu opinii wojewódzkiego konserwatora zabytków.
4. Programy, o których mowa w ust. 3, są ogłaszane w wojewódzkim dzienniku urzędowym.
5. Z realizacji programów zarząd województwa, powiatu i wójt (burmistrz, prezydent miasta) sporządza, co 2 lata, sprawozdanie, które przedstawia się odpowiednio sejmikowi województwa, radzie powiatu lub radzie gminy.

Wydaje się za zasadne uszczegółowienie w tym punkcie zapisów ustawy, dotyczących zagadnień poruszanych i zawartych w GPOZ. I tak:

- zgodnie z art. 3. ustawy użyte w niej określenia oznaczają:

- 1) zabytek - nieruchomość lub rzecz ruchomą, ich części lub zespoły, będące dziełem człowieka lub związane z jego działalnością i stanowiące świadectwo minionej epoki bądź zdarzenia, których zachowanie leży w interesie społecznym ze względu na posiadaną wartość historyczną, artystyczną lub naukową;
- 2) zabytek nieruchomy - nieruchomość, jej część lub zespół nieruchomości, o których mowa w pkt 1;
- 3) zabytek ruchomy - rzecz ruchomą, jej część lub zespół rzeczy ruchomych, o których mowa w pkt 1;
- 4) zabytek archeologiczny - zabytek nieruchomy, będący powierzchnią, podziemną lub podwodną pozostałością egzystencji i działalności człowieka, złożoną z nawarstwień kulturowych i znajdujących się w nich wytworów bądź ich śladów albo zabytek ruchomy, będący tym wytworem;

- 5) instytucja kultury wyspecjalizowana w opiece nad zabytkami - instytucję kultury w rozumieniu przepisów o organizowaniu i prowadzeniu działalności kulturalnej, której celem statutowym jest sprawowanie opieki nad zabytkami;
- 6) prace konserwatorskie - działania mające na celu zabezpieczenie i utrwalenie substancji zabytku, zahamowanie procesów jego destrukcji oraz dokumentowanie tych działań;
- 7) prace restauratorskie - działania mające na celu wyeksponowanie wartości artystycznych i estetycznych zabytku, w tym, jeżeli istnieje taka potrzeba, uzupełnienie lub odtworzenie jego części, oraz dokumentowanie tych działań;
- 8) roboty budowlane - roboty budowlane w rozumieniu przepisów Prawa budowlanego, podejmowane przy zabytku lub w otoczeniu zabytku;
- 9) badania konserwatorskie - działania mające na celu rozpoznanie historii i funkcji zabytku, ustalenie użytych do jego wykonania materiałów i zastosowanych technologii, określenie stanu zachowania tego zabytku oraz opracowanie diagnozy, projektu i programu prac konserwatorskich, a jeżeli istnieje taka potrzeba, również programu prac restauratorskich;
- 10) badania architektoniczne - działania ingerujące w substancję zabytku, mające na celu rozpoznanie i udokumentowanie pierwotnej formy obiektu budowlanego oraz ustalenie zakresu jego kolejnych przekształceń;
- 11) badania archeologiczne - działania mające na celu odkrycie, rozpoznanie, udokumentowanie i zabezpieczenie zabytku archeologicznego;
- 12) historyczny układ urbanistyczny lub ruralistyczny - przestrzenne założenie miejskie lub wiejskie, zawierające zespoły budowlane, pojedyncze budynki i formy zaprojektowanej zieleni, rozmieszczone w układzie historycznych podziałów własnościowych i funkcjonalnych, w tym ulic lub sieci dróg;
- 13) historyczny zespół budowlany - powiązaną przestrzennie grupę budynków wyodrębnioną ze względu na formę architektoniczną, styl, zastosowane materiały, funkcję, czas powstania lub związek z wydarzeniami historycznymi;
- 14) krajobraz kulturowy - przestrzeń historycznie ukształtowaną w wyniku działalności człowieka, zawierającą wytwory cywilizacji oraz elementy przyrodnicze;
- 15) otoczenie - teren wokół lub przy zabytku wyznaczony w decyzji o wpisie tego terenu do rejestru zabytków, w celu ochrony wartości widokowych zabytku oraz jego ochrony przed szkodliwym oddziaływaniem czynników zewnętrznych.

Ustawa określa - oprócz w/w podstawowych pojęć z zakresu swojej właściwości przedmiot, zakres, formy i sposoby ochrony zabytków:

- według art. 4. ustawy:

Ochrona zabytków polega, w szczególności, na podejmowaniu przez organy administracji publicznej, działań mających na celu:

- 1) zapewnienie warunków prawnych, organizacyjnych i finansowych umożliwiających trwałe zachowanie zabytków oraz ich zagospodarowanie i utrzymanie;
- 2) zapobieganie zagrożeniom mogącym spowodować uszczerbek dla wartości zabytków;
- 3) udaremnianie niszczenia i niewłaściwego korzystania z zabytków;
- 4) przeciwdziałanie kradzieży, zaginięciu lub nielegalnemu wywozowi zabytków za granicę;
- 5) kontrolę stanu zachowania i przeznaczenia zabytków;
- 6) uwzględnianie zadań ochronnych w planowaniu i zagospodarowaniu przestrzennym oraz przy kształtowaniu środowiska.

- zgodnie z art. 5. ustawy

Opieka nad zabytkiem sprawowana przez jego właściciela lub posiadacza polega, w szczególności, na zapewnieniu warunków:

- 1) naukowego badania i dokumentowania zabytku;
- 2) prowadzenia prac konserwatorskich, restauratorskich i robót budowlanych przy zabytku;

- 3) zabezpieczenia i utrzymania zabytku oraz jego otoczenia w jak najlepszym stanie;
 - 4) korzystania z zabytku w sposób zapewniający trwałe zachowanie jego wartości;
 - 5) popularyzowania i upowszechniania wiedzy o zabytku oraz jego znaczeniu dla historii i kultury.
- w myśl art. 6. ustawy

1. Ochronie i opiece podlegają, bez względu na stan zachowania:

1) zabytki nieruchome będące, w szczególności:

- a) krajobrazami kulturowymi,
- b) układami urbanistycznymi, ruralistycznymi i zespołami budowlanymi,
- c) dziełami architektury i budownictwa,
- d) dziełami budownictwa obronnego,
- e) obiektami techniki, a zwłaszcza kopalniami, hutami, elektrowniami i innymi zakładami przemysłowymi,
- f) cmentarzami,
- g) parkami, ogrodami i innymi formami zaprojektowanej zieleni,
- h) miejscami upamiętniającymi wydarzenia historyczne bądź działalność wybitnych osobistości lub instytucji;

1) zabytki ruchome będące, w szczególności:

- a) dziełami sztuk plastycznych, rzemiosła artystycznego i sztuki użytkowej,
- b) kolekcjami stanowiącymi zbiory przedmiotów zgromadzonych i uporządkowanych według koncepcji osób, które tworzyły te kolekcje,
- c) numizmatami oraz pamiątkami historycznymi, a zwłaszcza militariami, sztandarami, pieczęciami, odznakami, medalami i orderami,
- d) wytworami techniki, a zwłaszcza urządzeniami, środkami transportu oraz maszynami i narzędziami świadczącymi o kulturze materialnej, charakterystycznymi dla dawnych i nowych form gospodarki, dokumentującymi poziom nauki i rozwoju cywilizacyjnego,
- e) materiałami bibliotecznymi, o których mowa w art. 5 ustawy z dnia 27 czerwca 1997r. o bibliotekach (Dz.U. Nr 85, poz. 539, z 1998r. Nr 106, poz. 668, z 2001r. Nr 129, poz. 1440 oraz z 2002r. Nr 113, poz. 984),
- f) instrumentami muzycznymi,
- g) wytworami sztuki ludowej i rękodzieła oraz innymi obiektami etnograficznymi,
- h) przedmiotami upamiętniającymi wydarzenia historyczne bądź działalność wybitnych osobistości lub instytucji;

2) zabytki archeologiczne będące, w szczególności:

- a) pozostałościami terenowymi pradziejowego i historycznego osadnictwa,
- b) cmentarzyskami,
- c) kurhanami,
- d) reliktnymi działalnościami gospodarczej, religijnej i artystycznej.

2. Ochronie mogą podlegać nazwy geograficzne, historyczne lub tradycyjne nazwy obiektu budowlanego, placu, ulicy lub jednostki osadniczej.

W ustawie znajdują się zapisy dotyczące form ochrony zabytków.

Art. 7. ustawy mówi, iż:

Formami ochrony zabytków są:

- 1) wpis do rejestru zabytków;
- 2) uznanie za pomnik historii;

- 3) utworzenie parku kulturowego;
- 4) ustalenia ochrony w miejscowym planie zagospodarowania przestrzennego.

Ustawa określa obowiązki oraz kompetencje samorządu w zakresie ochrony zabytków i opieki nad zabytkami.

Do obowiązków należy:

- prowadzenie Gminnej Ewidencji Zabytków (art. 22, pkt 4),
- sporządzanie na okres czteroletni GPOZ (art. 87),
- uwzględnianie ochrony i opieki nad zabytkami przy sporządzaniu i aktualizacji strategii rozwoju, studiów uwarunkowań i kierunków zagospodarowania przestrzennego oraz miejscowych planów zagospodarowania (art. 18 i 19).

W artykułach 5, 25, 26, 28, 30, 31, 36, 71, 72, ustawy zawarte są szczegółowe określenia obowiązków samorządu dla objętych ochroną zabytków, które są własnością gminy lub są w jej posiadaniu.

W Ustawie o samorządzie gminnym z dnia 8 marca 1990r. z późniejszymi zmianami (tekst pierwotny: Dz.U. 1990r. Nr 16, poz. 95 określone są zadania odnoszące się wprost lub pośrednio do ochrony zabytków.

Są to zapisy Rozdziału 2

Zakres działania i zadania gminy

Art. 6.1. Do zakresu działania gminy należą wszystkie sprawy publiczne o znaczeniu lokalnym, nie zastrzeżone ustawami na rzecz innych podmiotów.

Art. 7.1. Zaspokajanie zbiorowych potrzeb wspólnoty należy do zadań własnych gminy. W szczególności zadania własne obejmują sprawy:

- 1) ładu przestrzennego, gospodarki nieruchomościami, ochrony środowiska i przyrody oraz gospodarki wodnej,
- 2) gminnych dróg, ulic, mostów, placów oraz organizacji ruchu drogowego,
- 9) kultury, w tym bibliotek gminnych i innych placówek upowszechniania kultury,
- 10) kultury fizycznej i turystyki,
- 12) zieleni gminnej i zadrzewień,
- 13) cmentarzy gminnych,
- 15) utrzymania gminnych obiektów i urządzeń użyteczności publicznej oraz obiektów administracyjnych,
- 18) promocji gminy,
- 19) współpracy z organizacjami pozarządowymi,

2. Analiza usytuowania ochrony zabytków w dokumentach na poziomie krajowym, wojewódzkim i gminnym

GPOZ dla Miasta Milanówek uwzględnia podstawowe ustalenia zawarte w dokumentach strategicznych, do których należą:

- Tezy do „Krajowego programu ochrony zabytków i opieki nad zabytkami”,
- Narodowa strategia rozwoju kultury na lata 2004–2013,
- Narodowy program kultury „Ochrona zabytków i dziedzictwa kulturowego” na lata 2004 – 2013.
- Sektorowy Program Operacyjny „Rozwój Kultury i Zachowanie Dziedzictwa Kulturowego”
- Strategia rozwoju województwa mazowieckiego do roku 2020 (po aktualizacji w marcu 2006 roku),
- Regionalny Program Operacyjny Województwa Mazowieckiego 2007 – 2013
- Plan zagospodarowania przestrzennego województwa mazowieckiego z dnia 7 czerwca 2004r.
- Wojewódzki program Opieki nad Zabytkami na lata 2006 - 2009 z dnia 19 grudnia 2005r.

Należy tutaj wspomnieć o niektórych, najistotniejszych dla przedmiotu opracowania, zapisach w w/w dokumentach.

I tak, w Tezach do Krajowego Programu Ochrony Zabytków i Opieki Nad Zabytkami, oprócz zapisów, mówiących o istotnym znaczeniu ochrony i opieki nad zabytkami dla polityki kulturalnej państwa, najważniejszymi są zapisy, określające cele Programu i zasady konserwatorskie.

I tak w rozdz. 1.: Wstęp określono główne cele programu:

„Celem Programu jest wzmocnienie ochrony i opieki nad tą istotną częścią dziedzictwa kulturowego oraz poprawa stanu zabytków w Polsce.

Celem jest także stworzenie wykładni porządkującej sferę ochrony poprzez wskazanie siedmiu podstawowych zasad konserwatorskich:

1. zasady *primum non nocere*,
2. zasady maksymalnego poszanowania oryginalnej substancji zabytku i wszystkich jego wartości (materialnych i niematerialnych),
3. zasady minimalnej niezbędnej ingerencji (powstrzymywania się od działań niekoniecznych),
4. zasady, zgodnie z którą usuwać należy to (i tylko to), co na oryginał działa niszcząco,
5. zasady czytelności i odróżnialności ingerencji,
6. zasady odwracalności metod i materiałów,
7. zasady wykonywania wszelkich prac zgodnie z najlepszą wiedzą i na najwyższym poziomie.

Wymienione zasady dotyczą zarówno konserwatorów – pracowników urzędów, profesjonalnych konserwatorów - restauratorów dzieł sztuki, konserwatorów-architektów, urbanistów, budowlanych, archeologów, badaczy, właścicieli i użytkowników, w tym duchownych – codziennych konserwatorów zabytkowych świątyń.

W rozdz. 2.: uwarunkowania ochrony i opieki nad zabytkami

zagadnienia zostały opisane w sposób określający po pierwsze cel, a następnie kierunki działania. Dotyczy to:

Stanu zabytków nieruchomych, ruchomych i archeologicznych, stanu zabytków techniki, pomników historii, obiektów z Listy Dziedzictwa Światowego UNESCO, (dla tych tematów wspólnym jest utworzenie krajowej ewidencji w systemie cyfrowym oraz monitoring stanu i sposobów wykorzystania.), stanu służb konserwatorskich, stanu opieki nad zabytkami i wreszcie stanu uregulowań prawnych.

w rozdz. 3. Działania o charakterze systemowym

mowa jest o: powiązaniu ochrony zabytków z polityką ekologiczną, dot. ochrony przyrody, architektoniczną i przestrzenną, celną i polityką bezpieczeństwa państwa oraz o wypracowaniu strategii ochrony dziedzictwa i wprowadzeniu jej do polityk sektorowych.

Warto wymienić kilka uszczegółowień, które w sposób bezpośredni przekładają się na punkty GPOZ dla Milanówka, takich jak:

- Integracja ochrony dziedzictwa kulturowego, przyrodniczego i krajobrazu oraz stosownych zasad zagospodarowania przestrzennego.
- Promocja wartości materialnych oraz wartości niematerialnych dziedzictwa kulturowego, zwłaszcza zabytków w warunkach gospodarki rynkowej.
- Wzmocnienie roli dziedzictwa, zwłaszcza zabytków w rozwoju turystyki i przedsiębiorczości.
- Ustalenie czytelnych kryteriów i priorytetów oraz usprawnienie systemu rozdziału środków z adresowaniem ich w pierwszym rzędzie na:
 - przygotowywanie profesjonalnych, kompleksowych badań, programów i autorskich (recenzowanych) projektów konserwatorskich,
 - konserwację profilaktyczną i zachowawczą,
 - prace ratownicze i zabezpieczające,
 - restaurację obiektów szczególnie cennych,
 - wspieranie i propagowanie modelowych rozwiązań.

Rozdz. 4. System finansowania, jak sama nazwa wskazuje dotyczy stworzenia sprawnego systemu finansowania ochrony i opieki konserwatorskiej.

Rozdz. 5. Dokumentowanie, monitorowanie i standaryzacja metod działania ma na celu min.:

- Dokumentowanie poprzez tworzenie systemu i stale aktualizowanych, elektronicznych baz informacji o zasobach oraz stanie zabytków w Polsce i ich dokumentacji.
- Wypracowanie spójnego systemu dokumentowania badań, stanu zachowania oraz określania i certyfikacji wartości zabytkowych, wspólnego dla wszystkich typów zabytków.
- Monitorowanie - poprzez gromadzenie stale aktualizowanej wiedzy o stanie zachowania, postępach i wynikach prac konserwatorskich i restauratorskich, zagrożeniach, prawidłowości zarządzania i bezpieczeństwie użytkowania obiektów zabytkowych oraz o innych formach ochrony dziedzictwa.
- Ujednolicenie metod działań profilaktycznych, konserwatorskich, restauratorskich i ochronnych

Rozdz. 6. Kształcenie i edukacja, porusza fundamentalne zagadnienie stałej pracy nad wzrostem świadomości, dotyczącym wartości dziedzictwa kulturowego i jego ochrony w życiu i prawidłowym funkcjonowaniu społeczeństwa.

Wymienione są następujące rodzaje:

- Kształcenie specjalistyczne, podyplomowe i system uznawalności wykształcenia (celem jest zorganizowanie systemu podnoszenia kwalifikacji w każdej grupie zawodowej, pracującej na rzecz ochrony dziedzictwa kulturowego),
- Edukacja społeczeństwa,
- Prowadzenie edukacji kadr nauczycielskich i kadr samorządowych,
- Edukacja właścicieli i użytkowników,

W tym przypadku cel to upowszechnianie zasad konserwatorskich i zasad etyki konserwatorskiej oraz zaznajamianie z obowiązującymi w tym zakresie przepisami.

Rozdz. 7. Współpraca międzynarodowa ma na celu wzmocnienie obecności Polski w światowym i europejskim środowisku działającym na rzecz ochrony dziedzictwa kulturowego i promocja polskich osiągnięć w tej dziedzinie.

Dotyczy:

- współpracy z instytucjami i organizacjami,
- stworzenia warunków do aktywnej współpracy Polski z organizacjami międzynarodowymi: np. UNESCO, Radą Europy, ICCROM oraz pozarządowymi: np. ICOMOS i ICOM,
- współpracy z Komisją Europejską w Brukseli,
- wspierania organizacji pozarządowych w ich działaniach międzynarodowych,
- współpracy w obszarze Europy Środkowej.

W rządowym dokumencie określającym obszar działania i sposób kreowania polityki państwa w sferze kultury, w tym ochrony dziedzictwa kulturowego, pt.:

Narodowa strategia rozwoju kultury na lata 2004 –2013 (wraz z uzupełnieniem NSRK na lata 2004 – 2020, z roku 2005)

głównymi zadaniami Programu Operacyjnego nr 9., pt.: „Dziedzictwo kulturowe” są:

- intensyfikacja ochrony i upowszechniania dziedzictwa kulturowego, w tym kompleksowa poprawa stanu zabytków oraz rozwój kolekcji muzealnych;
- poprawa stanu zachowania zabytków;
- zwiększenie narodowego zasobu dziedzictwa kulturowego (w tym także dziedzictwa archeologicznego);
- kompleksowa rewaloryzacja zabytków i ich adaptacja na cele inne niż kulturalne;
- zwiększenie roli zabytków i muzealiów w rozwoju turystyki i przedsiębiorczości poprzez tworzenie zintegrowanych narodowych produktów turystycznych;

- poprawa warunków instytucjonalnych, prawnych i organizacyjnych w zakresie ochrony zabytków i ich dokumentacji;
- zabezpieczenie zabytków, muzealiów i archiwaliów przed skutkami klęsk żywiołowych, kradzieżami i nielegalnym wywozem za granicę oraz na wypadek sytuacji kryzysowej i konfliktu zbrojnego.

Cele programu realizowane będą poprzez dwa priorytety:

Priorytet 1. Rewaloryzacja zabytków nieruchomych i ruchomych.

Priorytet 2. Rozwój i konserwacja kolekcji muzealnych.

Ad.1. Rewaloryzacja zabytków nieruchomych i ruchomych dotyczy m.in. niżej wymienionych zadań (realizowanych bez udziału środków europejskich):

- rewitalizacji historycznych obszarów miejskich;
- ochrony i zachowania krajobrazu kulturowego wsi;
- rewitalizacji, rewaloryzacji, konserwacji, renowacji, modernizacji i adaptacji na cele inne niż kulturalne historycznych obiektów i zespołów zabytkowych wraz z ich otoczeniem, w tym zespołów fortyfikacyjnych oraz budowli obronnych, parków i ogrodów;
- rewaloryzacji i konserwacji zabytków budownictwa drewnianego;
- rewaloryzacji zabytkowych cmentarzy oraz renowacji, ochronie i zachowaniu miejsc pamięci i martyrologii w kraju i za granicą;
- prowadzenia badań archeologicznych i zabezpieczenia zabytków archeologicznych;
- konserwacji zabytków ruchomych (nie wchodzących w skład zasobów muzealnych), w tym w szczególności wystroju i historycznego wyposażenia kościołów w kraju i zagranicą;
- dokumentowania zabytków (w tym badania naukowe i inwentaryzacja) w kraju i za granicą;
- zabezpieczenia przed skutkami klęsk żywiołowych, zniszczeniem, kradzieżami i nielegalnym wywozem za granicę zabytków ruchomych i nieruchomych;
- ochrony zabytków na wypadek sytuacji kryzysowych i konfliktu zbrojnego;

Do składania wniosków o dofinansowanie uprawnieni są:

- jednostki samorządu terytorialnego realizujące zadania na własną rzecz lub na rzecz instytucji niebędących instytucjami kultury;
- organizacje pozarządowe, za wyjątkiem działających w sferze kultury;
- kościoły i związki wyznaniowe;
- prywatni właściciele lub posiadacze zabytków;
- podmioty prowadzące działalność gospodarczą (na zasadzie „de minimis”).

Ad. 2. Rozwój i konserwacja kolekcji muzealnych.

Rodzaje kwalifikujących się zadań:

- zakupy dzieł sztuki i kolekcji dla instytucji muzealnych;
- zakupy starodruków i archiwaliów;
- konserwacja i digitalizacja muzealiów, archiwaliów, starodruków, księgozbiorów oraz zbiorów filmowych w kraju i zagranicą;
- wspieranie muzealnych pracowni konserwatorskich oraz nowych technik konserwacji zabytków ruchomych;
- dofinansowanie wykonania kopii starodruków i inkunabułów.

Uprawnieni wnioskodawcy, to min.:

- państwowe i samorządowe instytucje kultury;
- jednostki samorządu terytorialnego;

- organizacje pozarządowe;
- archiwa państwowe;
- Kościoły i związki wyznaniowe

Zasadnicze priorytety tego dokumentu, wytyczające ogólne ramy do konstruowania Gminnych Programów Opieki nad Zabytkami to:

1. działania zmierzające do aktywnego zarządzania zasobami materialnego dziedzictwa kulturowego poprzez poprawę stanu zabytków, zwiększenie ich dostępności dla turystów, inwestorów, mieszkańców, min. poprzez adaptacje;
2. zwiększenie atrakcyjności regionów poprzez wykorzystanie przez nie wartości wynikających z lokalnego zasobu dziedzictwa kulturowego.
3. edukacja i wdrażanie metod nowoczesnego administrowania związane z ochroną i zachowaniem zabytków.

Narodowy program kultury „Ochrona zabytków i dziedzictwa kulturowego” i sektorowy program operacyjny „Rozwój kultury i zachowanie dziedzictwa kulturowego”

Zgodny z Narodowym Planem Rozwoju (uchwalonym ustawą z dnia 20 kwietnia 2004r. Dz.U. z 2004r. Nr 116, poz. 1206) Narodowy Program Kultury „Ochrona zabytków i dziedzictwa kulturowego” służy do wdrażania Narodowej Strategii rozwoju Kultury w sferze dotyczącej niniejszego opracowania.

We wrześniu 2005 roku Rada Ministrów przyjęła Sektorowy program operacyjny „Rozwój kultury i zachowanie dziedzictwa kulturowego”, jako uzupełnienie w/w dokumentów rządowych, dotyczących uznania sfery dziedzictwa za podstawę upowszechniania i rozwoju kultury oraz jej (sfery dziedzictwa) istotną rolę w rozwoju regionów w zakresie turystyki, atrakcyjności inwestycyjnej oraz dla mieszkańców.

Wydaje się być zasadne przytoczenie w tym miejscu fragmentów zapisów SPO, istotnych zarówno dla ochrony zabytków jak też sporządzania GPOZ.

Są to niewątpliwie:

6. Cele realizacji Sektorowego Programu Operacyjnego Rozwój Kultury i Ochrona Dziedzictwa Kulturowego na lata 2007 - 2013

Polska posiada zasoby kulturowe o ogromnej wartości i dużym zróżnicowaniu. Na zasoby te składają się elementy dziedzictwa kulturowego, będącego efektem skomplikowanych procesów cywilizacyjnych, wielokulturowości, otwarcia Polski na mniejszości narodowe, etniczne i religijne oraz tysiącletniej historii państwa. Wyrazem tego jest fakt wpisania wielu polskich zabytków na Listę Światowego Dziedzictwa Kulturalnego i Naturalnego UNESCO. Ważnym elementem zasobów kulturowych kraju są gromadzone od wieków dzieła sztuki, zasoby archiwalne i biblioteczne, a także rozwijająca się kultura współczesna, reprezentowana przez uznanych twórców o europejskiej i światowej sławie.

Kultura i polski dorobek kulturalny w niniejszym programie traktowane są jako jeden z głównych elementów wpływających na pozytywny wizerunek kraju, identyfikujący i kształtujący obraz Polski w krajach Europy i świata, element przewagi strategicznej w procesie definiowania miejsca i pozycji Polski w Unii Europejskiej. Kultura uznana jest także za jeden z głównych czynników rozwoju pojmowanego nie tylko w sensie ekonomicznym (rozwój przemysłów kultury, turystyki) i kształtowania zrównoważonego środowiska człowieka, ale i społecznym (budowa społeczeństwa opartego na wiedzy i kapitale społecznym).

Za cel strategiczny programu operacyjnego uznaje się tworzenie warunków dla wzrostu konkurencyjności i znaczenia kultury jako czynnika rozwoju społeczno - ekonomicznego.

Tworzenie warunków należy rozumieć jako oddziaływanie na poprawę stanu infrastruktury kultury i ochronę dziedzictwa kulturowego o znaczeniu ponadregionalnym [...], radykalną poprawę stanu zabytków oraz zwiększenie atrakcyjności kraju dla turystów, mieszkańców i inwestorów.

Realizacja celu SPO przyczyni się do osiągnięcia celu ogólnego NPR na lata 2007 – 2013 ujętego w ramach 3 celów strategicznych:

- Utrzymanie gospodarki na ścieżce wysokiego wzrostu gospodarczego.
- Wzmocnienie konkurencyjności regionów i przedsiębiorstw oraz wzrost zatrudnienia.
- Podniesienie poziomu spójności społecznej, gospodarczej i przestrzennej.

Cel strategiczny PO „Rozwój kultury i zachowanie dziedzictwa kulturowego” realizowany będzie poprzez działania w ramach następujących priorytetów:

- Ochrona i zachowanie dziedzictwa kulturowego o znaczeniu ponadregionalnym;
- Budowa i rozbudowa infrastruktury kultury o znaczeniu ponadregionalnym;
- Rozwój infrastruktury kultury i ochrona dziedzictwa kulturowego o znaczeniu ponadregionalnym;
- Renowacja i konserwacja zabytków ruchomych [..]

Założenia Sektorowego Programu Operacyjnego „Rozwój kultury i zachowanie dziedzictwa kulturowego” na lata 2007-2013

- SOP „Rozwój kultury i zachowanie dziedzictwa kulturowego” jest instrumentem realizacji celów NPR i NSRK.
- SOP „Rozwój kultury i zachowanie dziedzictwa kulturowego” stanowi uzupełnienie działań w sferze kultury realizowanych w ramach regionalnych programów operacyjnych.
- SOP „Rozwój kultury i zachowanie dziedzictwa kulturowego” jest komplementarny do innych centralnych programów operacyjnych.
- SOP „Rozwój kultury i zachowanie dziedzictwa kulturowego” jest zgodny z prawem UE, w szczególności z regulacjami dotyczącymi polityki regionalnej, polityki konkurencyjności, polityki ochrony środowiska, polityki równych szans.

Podstawowymi efektami realizacji programu będą:

- zmniejszenie dysproporcji w dostępie do kultury,
- radykalna poprawa stanu podstawowej infrastruktury kultury i stanu zabytków,
- zwiększenie atrakcyjności kraju dla mieszkańców, turystów i inwestorów,
- stworzenie markowych produktów turystyki kulturowej

Renowacja i konserwacja zabytków ruchomych

Działanie ukierunkowane jest na projekty z zakresu ochrony ruchomych obiektów dziedzictwa kulturowego o znaczeniu międzynarodowym, ogólnokrajowym i ponadregionalnym. Celem realizacji działania jest zachowanie dla przyszłych pokoleń ruchomych obiektów dziedzictwa kulturowego poprzez renowację, konserwację, a także zabezpieczenie przed zniszczeniem, kradzieżą i nielegalnym wywozem poza granice kraju.

Kryteria ogólne

W ramach działania do realizacji przewiduje się projekty infrastrukturalne o wartości powyżej 100 tys. euro.

Projekty kwalifikujące się:

- konserwacja i digitalizacja muzealiów, archiwaliów, starodruków, księgozbiorów oraz zbiorów filmowych;
- konserwacja innych zabytków ruchomych (nie wchodzących w skład zasobów muzealnych), w tym w szczególności wystroju i historycznego wyposażenia kościołów;
- wspieranie rozwoju muzealnych pracowni konserwatorskich oraz nowych technik konserwacji zabytków ruchomych;
- zabezpieczenie przed skutkami klęsk żywiołowych, zniszczeniem, kradzieżą i nielegalnym wywozem zagranicę zabytków ruchomych i nieruchomych;
- tworzenie kompleksowych systemów informacji zabezpieczeń przed nielegalnym wywozem dzieł sztuki przez granice oraz zabezpieczenie zabytków ruchomych przed kradzieżą i zniszczeniem.

Rodzaje beneficjentów:

1. jednostki samorządu terytorialnego.
2. związki, porozumienia i stowarzyszenia jednostek samorządu terytorialnego.
3. organizacje pozarządowe nie działające w celu osiągnięcia zysku, w tym stowarzyszenia, fundacje,
4. kościoły i związki wyznaniowe,

6. archiwa

[..]

Strategia rozwoju Województwa Mazowieckiego do roku 2020 (aktualizacja)

Opracowana w roku 2006 aktualizacja Strategii wydłużyła okres jej oddziaływania do roku 2020.

W dokumencie zawarta jest diagnoza stanu Województwa mazowieckiego, warianty prognoz oraz założenia strategiczne do realizacji. W aspekcie GPOZ dla Milanówka (i nie tylko) najistotniejsze wydają się fragmenty zapisów dotyczące:

Kultury i dziedzictwa kulturowego

Województwo mazowieckie zajmuje znaczącą pozycję na „kulturowej” mapie Polski. Centrum kulturalnym województwa mazowieckiego o znaczeniu tak regionalnym, jak i narodowym jest Warszawa. Stolica skupia największą liczbę wyspecjalizowanych urzędów i instytucji kultury oraz miejsc rozrywki. Oprócz Warszawy, znaczącą rolę w rozwoju kultury w regionie pełnią Pułtusk, Płock, Radom, Siedlce, Ciechanów, Szydłowiec, Góra Kalwaria, Iłża, Przasnysz, Sierpc, Węgrów i Ostrołęka. [..]

W województwie funkcjonuje 97 placówek muzealnych, z których zdecydowana większość (53 muzea) mieści się w Warszawie. Ekspozycje i wystawy muzealne w 2004 roku odwiedziło 2 849 870 osób, tj. o 404 420 osób więcej niż w 2002 roku.

Województwo mazowieckie posiada bogate dziedzictwo kulturowe, charakteryzujące się dużą liczbą zabytków wpisanych do rejestru, co plasuje region na 4 pozycji w kraju.

Region mazowiecki obfituje w liczne pamiątki dziedzictwa historycznego, kulturowego i materialnego z różnych epok. Wiele z nich przekracza wymiar regionalny, a nawet krajowy.

Zasoby materialne dziedzictwa kulturowego tworzą zabytki nieruchome, których 5855 figuruje w rejestrze zabytków, a największe ich skupisko występuje w Warszawie (ok.1300).

W województwie mazowieckim położonych jest około 130 miast historycznych,[]. Interesujące wartości posiadają miasta - ogrody, spośród których Podkowa Leśna ma najbardziej czytelny i najlepiej zachowany układ.

Współczesny zakres ochrony zabytków to skala krajobrazu, w którym mieszczą się wszystkie budowle, dzieła, założenia i zespoły będące przedmiotem ochrony. W oparciu o „Wstępną koncepcję ochrony krajobrazów kulturowych Polski prof. Janusza Bogdanowskiego”, w Planie Zagospodarowania Przestrzennego Województwa Mazowieckiego, wyznaczono do objęcia ochroną prawną następujące cenne krajobrazy historyczne: Opinogóra, Wyszogród – Czerwińsk, Solec, Liw – Stara Wieś, Góra Kalwaria, Puszcza Biała – Pułtusk, Kurpie, Modlin, Skarpa Warszawska, Czarnolas, Przyczółek Warecko – Magnuszewski.

Poza stolicą obfitującą w najcenniejsze obiekty historyczne, istotne dla dziedzictwa kulturowego regionu skupiska zabytków występują m.in. w: Żyrardowie, Radomiu, Płocku, Ciechanowie, Pułtusku, Iłży, Szydłowcu oraz Ostrołęce i Przasnyszu. Najliczniejszą grupę wśród obiektów zabytkowych stanowią budynki mieszkalne, gdzie na szczególną uwagę zasługuje zabudowa drewniana,[..]

Obiekty sakralne stanowią drugą ważną grupę zabytków pod względem liczebności.

W ostatnim okresie szczególną rolę w rozwoju turystyki mają budowle fortyfikacyjne i obronne oraz poprzemysłowe, wśród których należy wymienić: [], a także ośrodek przemysłu włókienniczego w Żyrardowie.

Znaczącym elementem środowiska kulturowego są zabytkowe cmentarze.

Na terenie województwa możemy odnaleźć wiele śladów walk narodowowyzwoleńczych z różnych okresów historycznych.

Jednym z wielu zasobów kulturowych województwa są miejsca wydarzeń historycznych lub pobytu ważnych osobowości, tj.: Żelazowa Wola, Czarnolas, Sulejówek.

Częścią składową zabytków materialnych regionu są zabytki ruchome, których miejscem znacznego nagromadzenia są placówki muzealne i archiwa. Zabytki ruchome stanowią również element wystroju i wyposażenia kościołów oraz cmentarzy.

Składniki niematerialne stanowią ważny element dziedzictwa kulturowego, gdyż kształtują tożsamość lokalną i regionalną.

Należy podkreślić, że Mazowsze nie było i nie jest jednorodne kulturowo. Na jego obszarze wyróżnia się następujące główne regiony etnograficzne: kurpiowski, łowicki, podlaski, kozienicki, iłżecko- -starachowicki, opoczyńsko – konecko - przysuski, sannicki i kołbielski.

Przejawem dumy regionalnej mogą być elementy krajobrazu kulturowego jak zamki, pałace, obiekty sakralne jak również folklor i sztuka ludowa oraz tradycje.

Ważną rolę w kulturze lokalnej odgrywa również krajobraz przyrodniczy.

Najważniejszych problemów w dziedzinie kultury i dziedzictwa kulturowego występujących na Mazowszu:

- spadku liczby instytucji kultury pociągającego za sobą zmniejszenie oferty kulturalnej regionu;
- niepokojącego faktu likwidacji znacznej liczby bibliotek w województwie;
- licznie występujące w regionie zabytki znajdują się bardzo często w złym stanie technicznym, zaś zabudowa drewniana ulega postępującej eliminacji z krajobrazu kulturowego Mazowsza;
- braku promocji i małej wiedzy dotyczącej regionu oraz niewystarczającej identyfikacji mieszkańców z Mazowszem;

Należy dążyć do wsparcia towarzystw regionalnych i lokalnych oraz organizacji pozarządowych, które pełnią istotną rolę w pielęgnowaniu i kultywowaniu tożsamości regionalnej.

Kształtowania tożsamości regionu oraz kreowania i promocji jego produktu

Istotne w aspekcie rozwoju Mazowsza, tak jak każdego z regionów, jest utożsamianie się społeczności z zamieszkiwanym przez nią obszarem. W polityce regionalnej Unii Europejskiej kładzie się duży nacisk na rozwój i pielęgnowanie tradycji regionalnych, tzw. „małych ojczyzn”.

Mazowsze posiada charakterystyczne znaki graficzne, takie jak herb i logo. Nie ma jednak skonkretyzowanego wizerunku, z którym mogłoby być kojarzone w Polsce, Europie i na świecie.

Celem promocji województwa jest budowanie pozytywnych skojarzeń związanych z jego wizerunkiem i propagowanie produktów charakterystycznych dla regionu. Kreowanie i promocja produktu regionalnego nie tylko przyczyni się do budowania i wzmacniania tożsamości i atrakcyjności regionu, ale także stanowić będzie ważny element jego promocji w wymiarze krajowym i europejskim. Województwo mazowieckie ze względu na swoje walory kulturowe, turystyczne i przyrodnicze ma ogromne możliwości promowania lokalnych, niepowtarzalnych produktów ściśle związanych ze środowiskiem geograficznym, kulturą oraz gospodarką regionu.

W związku z tym zostaną podjęte następujące działania polegające na:

- utworzeniu instytucjonalnych ram (np. za pomocą regionalnego systemu certyfikacji) dla wspierania rozwoju marek regionalnych (np. tradycyjnych produktów żywnościowych czy produktów turystycznych);
- wspieraniu organizacji i stowarzyszeń regionalnych i lokalnych, które nie tylko kultywują wartości tradycyjne, ale również kreują aktywne postawy społeczne, lokalny patriotyzm, a także integrują społeczności lokalne w dostosowywaniu się do nowych warunków społeczno-gospodarczych;
- ochronie i promocji, którymi powinny zostać objęte zespoły urbanistyczne i dziedzictwo drewniane (w tym miejscowości o charakterystycznej unikalnej drewnianej zabudowie letniskowej) położonej wzdłuż tzw. linii otwockiej), cenne krajobrazy kulturowe wsi i małych miast;
- promocji unikalnych zabytków architektury, miejsc pamięci narodowej oraz zamieszkania i pobytu wielkich twórców identyfikujących się z regionem;
- wspieraniu rozwoju dziedzin nauki, w tym humanistycznych, mających istotny wpływ na zachowanie i popularyzację dziedzictwa kulturowo-historycznego Mazowsza;
- kreowaniu regionalnych ośrodków tożsamości kulturowej;
- pielęgnowaniu i kultywowaniu lokalnych tradycji i zwyczajów, znajomości historii regionu;
- wprowadzeniu zintegrowanego systemu informacji kulturalnej, promującego dziedzictwo kulturowe i tradycję, funkcjonującego jako portal internetowy, dzięki któremu podawane będą informacje o wydarzeniach kulturalnych, wystawach, targach regionalnych, krajowych i zagranicznych promujących Mazowsze;

- promocji odrębności historyczno-kulturowej Mazowsza, nurtów kultury ludowej i wysokiej, dążąc do zahamowania pogłębiającej się dysproporcji między nimi poprzez aktywne wsparcie ośrodków i środowisk lokalnych, a także poprawę dostępu do kultury skupionej w Warszawie dla ludności spoza stolicy;
- organizowaniu okolicznościowych i stałych imprez lokalnych (targów, festiwali, konkursów);
- podjęciu szerszych działań promocyjnych wśród regionów polskich i europejskich;
- prezentowaniu szerokiej oferty związanej z kulturą regionu (obrzędy, rękodzieło, tradycje, kapele i zespoły folklorystyczne) oraz opracowanie katalogu ofert produktów regionalnych;
- ekspozycji regionalnych produktów ekologicznych i turystycznych, uwzględniających lokalne tradycje (przykładowo palmy kurpiowskie, wycinanki kołbielskie, czy strój łowicki), związanych z krajobrazem (wierzba, bocian) lub kulturą (Chopin i Żelazowa Wola);
- upowszechnianiu wiedzy o regionie poprzez organizowanie seminariów, debat, dyskusji oraz imprez.

Promocji i zwiększania atrakcyjności turystycznej i rekreacyjnej regionu w oparciu o walory środowiska przyrodniczego i dziedzictwa kulturowego

Celem działań promocyjnych jest budowanie trwałego i stabilnego wizerunku Mazowsza, jako obszaru o dużym potencjale rozwojowym, którego dynamiczny rozwój oparty jest na wysokich walorach kulturowych, przyrodniczych oraz krajobrazowych. Promocja regionu powinna być ekspozycją jego mocnych stron, tj.: bogate dziedzictwo kulturowe regionu (zachowana i utrwalona spuścizna materialna i niematerialna) oraz zróżnicowanie kulturowe i obyczajowe poszczególnych podregionów, istnienie cennych terenów dolin rzecznych, kompleksów leśnych oraz obszarów ujętych w Europejskiej Sieci Ekologicznej NATURA 2000. Wymiernym efektem prowadzonej promocji będzie nie tylko rozwój funkcji turystycznych i przyciągnięcie turystów, ale także aktywizacja obszarów wiejskich, na których jedną z szans rozwoju jest rozwój agroturystyki oraz innych form turystyki.

W tym celu podjęte będą następujące działania:

- wzmocnienie dotychczasowych kierunków działań samorządu, propagujących zasoby dziedzictwa kulturowego oraz rozwój kultury w regionie;
- rewitalizacja zespołów zabytkowych i wykorzystanie ich do rozwoju funkcji turystycznych;
- wsparcie tworzenia lokalnych parków kulturowo-historycznych wokół istniejących zabytków architektury umożliwiających rozwój funkcji turystycznych;
- rozwój sieci szlaków turystycznych w obrębie województwa mazowieckiego, w tym sieci dróg o znaczeniu turystycznym, szlaków i ścieżek rowerowych oraz włączenie ich do sieci w sąsiednich województwach;

Ochrony i rewaloryzacji środowiska przyrodniczego dla zapewnienia trwałego i zrównoważonego rozwoju

Jedną z bardzo istotnych determinant poprawy jakości życia mieszkańców Mazowsza jest stan środowiska przyrodniczego i jego ochrona, mająca na celu zachowanie dla przyszłych pokoleń korzystnych warunków przyrodniczych rozwoju ekonomicznego i społecznego, zgodnie z zasadą zrównoważonego rozwoju. Obszary poza metropolitalne w województwie mazowieckim są miejscem szczególnie cennym przyrodniczo. Pozbawione są jednak w znacznym stopniu systemu ochronnego infrastruktury ochrony środowiska, dlatego wymagają działań zarówno o charakterze ochronnym, jak też przywracającym zasoby i walory środowiska.

Działania ochrony i rewaloryzacji środowiska obejmować będą m.in.:

- kontynuację prac zmierzających do doskonalenia systemu monitoringu zanieczyszczeń środowiska, dostosowanego do standardów UE;
- ochronę najcenniejszych wartości środowiska przyrodniczego (zasobów i krajobrazu), poprzez utworzenie spójnego przestrzennie, chroniącego powiązania przyrodnicze systemu obszarów prawnie chronionych niezbędnych dla zachowania równowagi ekologicznej (w tym obszarów „NATURA 2000”), ze szczególnym uwzględnieniem dolin Wisły, Bugu i Narwi;
- współpracę regionu w ramach porozumienia „Zielone Płuca Polski”;
- zwiększenie lesistości regionu i ochronę lasów przez planowane zalesienie 75 tys. ha gruntów porolnych, szczególnie w południowej i zachodniej części województwa, uzupełniając system powiązań przyrodniczych;

- poprawę jakości wód powierzchniowych, a także ochronę wód podziemnych (szczególnie w centralnej części Niecki Warszawskiej) oraz zasobów kopalin;
- budowę zbiorników retencyjnych w ramach przeciwdziałania deficytowi wodnemu;
- poprawę stanu bezpieczeństwa na wypadek klęsk żywiołowych i katastrof ekologicznych, poprzez rozbudowę i modernizację wałów przeciwpowodziowych, tworzenie polderów, renaturalizację przekształconych odcinków rzek, ograniczenie zabudowy na terenach zalewowych, w tym w tzw. międzywałach i polderach rzecznych oraz wprowadzenie systemu wczesnego ostrzegania;
- rewitalizację zdegradowanych obszarów powojennych, ze szczególnym uwzględnieniem byłych baz wojskowych i obszarów przemysłowych;
- ochronę bioróżnorodności środowiska naturalnego i zachowanie w formie niezmienionej siedlisk, poprzez utworzenie na obszarze województwa mazowieckiego strefy wolnej od GMO;
- szerzenie świadomości ekologicznej wśród mieszkańców, jako czynnika zwiększającego skuteczność podejmowanych działań w zakresie ochrony przyrody;
- zwiększenie wykorzystania odnawialnych źródeł energii, w tym wód geotermalnych;
- ochronę powietrza i ochronę przed hałasem.

Zamierzeń Strategicznych:

- wykreowanie pasm turystyczno-kulturowych na rzecz rozwoju usług turystyczno-rekreacyjnych (w tym zwłaszcza w oparciu o unikalne walory najważniejszych ciągów ekologicznych, takich jak dolina Wisły), przy jednoczesnym upowszechnianiu wiedzy o historii regionu i jego bogactwach;
- rozbudowanie zaplecza turystycznego (m.in. hoteli, pensjonatów, schronisk młodzieżowych);
- rozwijanie zintegrowanego systemu promocji i informacji turystycznej;
- utworzenie we współpracy z samorządami lokalnymi, regionalnej sieci obsługi ruchu turystycznego, dostarczającej autoryzowanej oferty turystyczno-wypoczynkowej dla różnych segmentów rynku turystyki i wypoczynku w regionie;
- tworzenie dogodnych warunków do rozwoju kompleksów wypoczynkowych, rekreacyjnych i balneologicznych wraz z zakładami geotermalnymi oraz ich promocja;
- promocja wartości turystycznych regionu przy użyciu reklamy i upowszechniania wiedzy we współpracy z organizatorami turystyki;
- promowanie bogactwa Kampinoskiego Parku Narodowego, parków krajobrazowych, unikalnych tradycji: kurpiowskich, łowickich, podlaskich, kołbielskich oraz innych, czemu służyć będą organizowane wystawy twórczości regionalnej;
- wspieranie inicjatyw mających na celu promocję działalności sprzyjającej integracji Mazowsza, jako regionu o bogatej historii, wartościach przyrodniczych i wyrazistej tożsamości;
- wspieranie działalności Biura Przedstawicielskiego Województwa Mazowieckiego w Brukseli, które umożliwi efektywną promocję Mazowsza w Unii Europejskiej;
- zorganizowanie Regionalnej Organizacji Turystycznej oraz lokalnych organizacji turystycznych;
- powołanie Centrum Folklorystycznego skupiającego najciekawsze i unikalne wytwory kultur regionalnych;
- wydawanie publikacji promocyjnych oraz kreowanie pozytywnego wizerunku regionu w mediach.

Plan zagospodarowania przestrzennego województwa mazowieckiego

uchwalony przez Sejmik Województwa Mazowieckiego w dniu 7 czerwca 2004r. uchwałą nr 65/2004 (Dz. Urz. Woj. Maz. z 28 sierpnia 2004r. Nr 217, poz. 5811) w zakresie ochrony zabytków porusza następujące kwestie:

- Kształtowanie tożsamości kulturowej Mazowsza poprzez pielęgnowanie rozwój lokalnych, materialnych i niematerialnych dóbr kultury;
- Potrzebę podnoszenia stanu świadomości społecznej w zakresie dziedzictwa historycznego, wspólnoty dziejów, tradycji;

- Zobowiązanie do ochrony i utrzymania zabytków, przy uwzględnieniu potrzeb współczesnego społeczeństwa (zgodnie z Konwencją w sprawie Ochrony zabytków Architektonicznych w Europie. Podpisaną w Cordobie w 1995 roku).
- Szczególne uwzględnienie poniższych zagadnień:
 - ochrony architektury drewnianej,
 - ochrony zespołów architektoniczno – parkowych, jako obrazu historycznej struktury społecznej,
 - uświadomienia, iż współczesny zakres ochrony zabytków odbywa się w skali ponadjednostkowej, zawierającej budowlę, dzieła, założenia i zespoły stanowiące przedmiot ochrony,
 - zróżnicowanie potrzeb ochrony, z punktu widzenia przyrodniczego, kulturowo –zabytkowego, historycznego, turystyczno –wypoczynkowego, etc.

Wojewódzki program opieki nad zabytkami

Wprowadzony uchwałą nr 226/05 Sejmiku Województwa Mazowieckiego z 19 grudnia 2005r. (Dz. Urz. Woj. Maz. z dnia 5 stycznia 2006r. Nr 1, poz. 6) określa cel strategiczny, jakim jest:

„Utrwalenie dziedzictwa kulturowego regionu w celu budowania tożsamości regionalnej oraz promocji turystycznej Mazowsza w kraju i za granicą w połączeniu z aktywizacją obywatelską i zawodową społeczności lokalnych; kreowanie turystycznych pasm przyrodniczo – kulturowych”.

Cele operacyjne WPOZ oraz działania służące ich realizacji:

1. Zachowanie materialnej i niematerialnej spuścizny historycznej regionu.
 - a) Opieka nad zabytkami nieruchomymi - rozpoznanie i weryfikacja zasobów środowiska kulturowego
 - b) Integracja systemów ochrony krajobrazu, przyrody i dziedzictwa kulturowego poprzez min.:
 - c) Eksponowanie zabytków o szczególnej wartości,
 - d) Zapobieganie degradacji zabytków,
 - e) Kształtowanie postaw promujących działania chroniące zabytki - upowszechnianie standardów wyciecznych do prac konserwatorskich, restauratorskich, zabezpieczających, ratowniczych i interwencyjnych.
2. Ochrona i kształtowanie krajobrazu kulturowego wsi i miast historycznych.
 - a. Wypracowanie modelu wdrażania lokalnych programów rewitalizacji centrów małych miast historycznych;
 - b. Promowanie tradycyjnych wzorców lokalnej architektury:
 - Prezentacja dobrych wzorów i realizacji architektury regionalnej na stronie www i w biuletynie „Kronika Mazowiecka”.
3. Utrwalanie zasobów dziedzictwa kulturowego w świadomości mieszkańców.
 - a. Wykorzystanie tożsamości i wartości dziedzictwa jako elementu rozwoju regionalnego i lokalnego;
 - Wydanie przewodnika opracowanego przez społeczności lokalne np. stowarzyszenia, organizacje pozarządowe, uczniów pt. „Małe Ojczyzny Mazowsza”;
 - Wspieranie działań organizacji pozarządowych w realizacji zadań związanych z edukacją regionalną;
 - Wspieranie projektów edukacyjnych realizowanych przez organizacje pozarządowe;
 - Organizacja konkursu dla organizacji pozarządowych na działania związane z poznawaniem historii regionu.
4. Promocja walorów kulturowych Mazowsza z wykorzystaniem nowoczesnych technologii.
 - a. opracowanie i wdrażanie systemu informacji o najcenniejszych zabytkach regionu, ze szczególnym uwzględnieniem Warszawy jako metropolii o znaczeniu europejskim;
 - b. Wykorzystanie nowoczesnych technologii do zwiększania dostępności dorobku kultury regionalnej;
 - c. Wykorzystanie tożsamości kulturowej jako elementu marketingowego.

5. Zwiększanie dostępności obiektów zabytkowych poprzez ich wykorzystanie dla funkcji turystycznych, kulturalnych i edukacyjnych.
 - a. Kreowanie pasm (powiązań) przyrodniczo - kulturowych w województwie ze szczególnym uwzględnieniem szlaków nadrzecznych;
 - b. Wspieranie działań dotyczących komercyjnego wykorzystania obiektów zabytkowych na cele kulturalne, turystyczne i edukacyjne;
 - c. Opracowanie modelu wykorzystania zadań opieki nad zabytkami dla generowania nowych miejsc pracy.

Zadania

- Opracowanie przy współpracy samorządów gminnych i powiatowych oraz administracji rządowej szczebla wojewódzkiego pełnej bazy danych przestrzennych o istniejących obiektach zabytkowych, koniecznej przy realizacji planów i programów w celu zintegrowania w Systemie Informacji Przestrzennej;
 - Wspieranie inicjatyw tworzenia bazy obsługi turystyki w obszarach cennego krajobrazu przyrodniczego i kulturowego;
 - Stworzenie strony www „Dziedzictwo kulturowe Mazowsza”;
 - Opracowanie instrukcji, przewodnika dla ubiegających się o dofinansowanie z U.E.;
 - Wsparcie renowacji i rewitalizacji obiektów zabytkowych m.in. w ramach ZPORR;
 - Opracowanie poradnika dla właścicieli i użytkowników obiektów zabytkowych;
 - Wskazanie w Planie Zagospodarowania Przestrzennego Województwa i Planie Obszaru Metropolitalnego Warszawy konieczności wyznaczania stref otaczających zabytki z ustaleniami sposobu ich zagospodarowania uwzględniającego eksponowanie wartości zabytkowej tych obiektów;
 - Popularyzacja i promocja na stronach www danych o rewaloryzacji i adaptacji obiektów zabytkowych;
 - Szkolenia w zakresie upowszechniania standardów prac konserwatorskich, restauratorskich i zabezpieczających, ratowniczych i interwencyjnych przy obiektach zabytkowych;
 - Konkursy dla uczniów dotyczące opieki nad zabytkami;
 - Zorganizowanie cyklu warsztatów poświęconych wypracowaniu zasad postępowania przy wdrażaniu lokalnych programów rewitalizacji centrów małych miast historycznych;
 - Opracowanie przewodnika w formie elektronicznej zawierającego informacje o zabytkach i historii regionu w języku polskim i angielskim;
 - wspieranie rewaloryzacji obiektów zabytkowych i działań służących opiece nad zabytkami;
 - opracowanie zasad współpracy samorządów: wojewódzkiego, gminnych i powiatowych przy realizacji zadań ochrony zabytków, zwłaszcza warunków i form współpracy z właścicielami zabytków;
 - opracowanie zasad postępowania w sytuacjach kryzysowych zagrożenia materialnego istnienia zabytków i ich wdrażanie;
 - budowanie społecznej akceptacji dla ochrony zabytków;
 - prowadzenie stałej współpracy z WUOZ w zakresie opracowania i monitorowania listy zabytków zagrożonych w istnieniu;
 - współudział w przygotowywaniu „spotów” reklamowych dot. województwa mazowieckiego /np. z organizacjami turystycznym;
 - patronat nad stworzeniem formalnej współpracy samorządów położonych w Paśmie.;
 - wspieranie rewaloryzacji i rewitalizacji obiektów zabytkowych, stymulowanie aktywności ekonomicznej w zakresie usług turystycznych oraz wzmacnianie form ochrony przyrody w obrębie pasma.
- Dla Pasma WKD i kolei warszawsko –wiedeńskiej (obszar bezpośredniego oddziaływania na Milanówek):
- wspomaganie rewaloryzacji cennych obiektów zabytkowych, a zwłaszcza zabytkowych dworców kolejowych;
 - eksponowanie na stronie www walorów kulturowych miejscowości położonych w paśmie;

- wsparcie lokalnych programów rewitalizacji centrów małych miast historycznych.
- wspieranie samorządów lokalnych w działaniach dotyczących zespołów urbanistycznych i ruralistycznych;
- wspieranie opracowania wspólnego terminarza imprez folklorystycznych.;
- patronat nad stworzeniem formalnej współpracy samorządów w ramach pasma;
- wspieranie działań związanych z adaptacją obiektów zabytkowych położonych w paśmie na cele turystyczne, kulturalne i oświatowe.

Uwaga – elementy podkreślone odnoszą się bezpośrednio do zapisów GPOZ !

3. Ochrona zabytków w obowiązujących obecnie dokumentach gminy.

Milanówek jest Miastem o unikalnych walorach. Dotyczy to zarówno jego teraźniejszości jak też, a może przede wszystkim historii jego powstania, przekroju społecznego ludności oraz rodzaju dokumentów, które od szeregu lat chronią miejscowe zabytki.

Są to, przede wszystkim:

- 1.1. Decyzja WKZ z 11 czerwca 1981r. o wpisie do rejestru zabytków pod nr 1181 A dwóch pawilonów wraz z otaczającą zielenią dawnego założenia Turczynek, położonych w Turczynku – Milanówku.
- 1.2. Decyzja WKZ z 8 stycznia 1988r. o wpisie do rejestru zabytków pod nr 1319A zespołu urbanistyczno – krajobrazowego miasta Milanówka.
2. Uchwała Rady Miasta Milanówka nr 81/XXIII/95 z 24.10.95r., przyjmująca „ Program działań Miasta Milanówka w zakresie ochrony i kształtowania środowiska na lata 1995 – 2010 ”.
- 2.1. Uchwała nr 201/LVIII/98 Rady Miasta Milanówka z dnia 16 czerwca 1998r. w sprawie zatwierdzenia miejscowego planu zagospodarowania przestrzennego strefy ochrony konserwatorskiej (załącznik nr 1).
- 2.2. Uchwała nr 396/XXXV/06 Rady Miasta Milanówka z 17 października 2006r. w sprawie przyjęcia programu Rewitalizacji dla Miasta Milanówka.
- 2.3. Uchwała nr 250/IV/2005 z dnia 27 stycznia 2005r. w sprawie przyjęcia Planu Rozwoju Lokalnego.
3. Gminna Ewidencja Zabytków dla Miasta Milanówka z dnia 28 maja 2008r.

a także

4. Studium uwarunkowań i kierunków zagospodarowania przestrzennego miasta Milanówka, opracowanie BPRW, 1998r.(uchwała 195/LV/98 z 10 marca 1998r.)
- 5.1. Strategia Zrównoważonego Rozwoju Miasta Milanówka na lata 2004 – 2020 przyjęta uchwałą RMM nr 336/XXIX/05 z 20 grudnia 2005r.

Należy w tym miejscu wspomnieć o fakcie, iż w chwili obecnej na terenie Milanówka nie obowiązuje Miejscowy Plan Ogólny Zagospodarowania Przestrzennego, uchwalony 30 marca 1993r., uchwałą RMM nr 127 (Dz.U. Woj. Warszawskiego nr 7, poz. 86, z 20 maja 1993r.) (zał. nr 8).Dla większości terenów Plan Ogólny stracił ważność w dniu 31 grudnia 2002r., dla pozostałych obszarów, na których rozpoczęto prace nad nowymi planami - w dniu 31 grudnia 2003r. W chwili obecnej – oprócz obszaru leżącego w granicach Miejscowego Planu Strefy Ochrony Konserwatorskiej (p. pkt 2.1.), obowiązują Miejscowe Plany Zagospodarowania Przestrzennego - obejmując swoimi ustaleniami 14,5 % terenu miasta - (załącznik nr 7)

Dokumenty wymienione w pkt 1 – 3 z samej swojej natury szczegółowo dotyczą ochrony zabytków.

Gminna Ewidencja Zabytków, (załącznik nr 2) stanowiąca ustawową podstawę do sporządzenia GPOZ, opracowana przez ROBIDZ na zlecenie UMM, aktualizuje i porządkuje wiedzę o zabytkach na terenie Milanówka – wskazując jednocześnie kierunki pożądanых w tym względzie działań. Dotyczy to zarówno poszczególnych obiektów jak też zagadnień, mających wpływ na gospodarkę przestrzenną miasta (np. problem skreślenia z rejestru nieistniejących budynków).

Studium uwarunkowań i kierunków zagospodarowania przestrzennego Miasta Milanówka opracowane przez BPRW w roku 1997 w wyczerpujący sposób przedstawiło zarówno historię rozwoju społecznego miejscowości jak też jego rozwój przestrzenny. Zawarte w opracowaniu zalecenia prawidłowo określają zasady ochrony obiektów i zespołów zabytkowych w aspekcie planowania przestrzennego.

Strategia Zrównoważonego Rozwoju Miasta Milanówka na lata 2004 – 2020, oprócz ogólnego opisu wartości kulturowych Milanówka, zamieszczenia wykazu obiektów zamieszczonych w załączniku do wpisu do rejestru zabytków nr 1319A, Decyzją WKZ z 8.01.1988r. zawiera także opis działań promocyjnych prowadzonych w tej dziedzinie przez UMM wraz z TMM.

Wymienione są także spisy historycznych obszarów parkowych, pomników przyrody, przywołana jest min. uchwała Rady Miasta Milanówka nr 81/XXIII/95 z 24.10.95r., którą przyjęto „ Program działań Miasta Milanówka w zakresie ochrony i kształtowania środowiska na lata 1995 – 2010 ”, w której szczegółowo opisano przyjęte kierunki działań w tym zakresie.

Obiekty i zespoły zabytkowe są w Strategii wymienione ogólnikowo, jako atrakcje turystyczne, oraz stanowią, również ogólnikowo, element dążeń w rozdziale „Wizja rozwoju Miasta Milanówka do roku 2020. ”

Brak jest także w Strategii zapisów szczegółowych dot. ochrony i opieki nad zabytkami w programach operacyjnych celów strategicznych.

II. Syntetyczny opis obszaru objętego programem w zakresie historii powstania i uwarunkowań rozwoju

Milanówek położony jest w centrum Mazowsza, na Równinie Łowicko – Błońskiej, w odległości ok. 30km a od centrum Warszawy, graniczy:

- od zachodu z Miastem Grodzisk Mazowiecki,
- od południowego wschodu z Miastem Podkowa Leśna,
- od północnego wschodu z Miastem Brwinów.
- od północnego zachodu z terenami gminy Grodzisk Mazowiecki,
- od południa i północy z terenami gminy Brwinów.

Milanówek jest częścią Grodziskiego Zespołu Zurbanizowanego, w którego skład wchodzi również miasta: Grodzisk Mazowiecki, Brwinów, Podkowa Leśna oraz sołectwa:

Kanie, Otrębusy, Fałęcin z Grudowem, Żółwin z Gminy Brwinów i Wólka Grodziska, Chrzanów Duży, Odrano Wola z Gminy Grodzisk Mazowiecki.

Powierzchnia miasta: 13,52km²

Ilość mieszkańców 15 300 tys.

(70 % ludności mieszka w zabudowie jednorodzinnej)

Kręgosłupem komunikacyjnym Milanówka jest zelektryfikowana magistrala kolejowa, obsługująca trasy Warszawa - Łódź, Warszawa – Katowice, która jest podstawowym środkiem przewozu pomiędzy miejscowościami pasma zachodniego a Warszawą, zapewnia połączenie kolejowe w relacjach krajowych i międzynarodowych.

Przez południowe obszary miasta przebiega zelektryfikowana linia kolejki WKD, prowadząca z centrum Warszawy do Grodziska Mazowieckiego, z odgałęzieniem do Milanówka. Na obszarze miasta znajdują się trzy przystanki tej linii.

Komunikacja kołowa – to droga nr 719, biegnąca na trasie Warszawa - Żyrardów – Kamion oraz odchodząca od niej połączenia: na południe z trasą katowicką, na zachód z szosą poznańską.

Prawie cały obszar Milanówka leży w granicach Warszawskiego Obszaru Chronionego Krajobrazu.(Rozporządzenie Wojewody z dnia 13 lutego 2007r. Nr 3 w sprawie Warszawskiego Obszaru Chronionego Krajobrazu (Dz.U. Woj. Mazowieckiego z 14 lutego 2007r. Nr 42). Granica strefy ochrony urbanistycznej WOCK pokrywa się z granicami strefy ochrony konserwatorskiej historycznego rdzenia Milanówka, zawartymi pomiędzy ul.: Północną, Kościuszki, Podleśną, Wiejską, Warszawską, Podwiejską, Inżynierską, Królewską, Jesionową, Dębową, Brzozową, Warszawską, Stawy, Wojska Polskiego, Daleką.(zał. nr.15 do Rozporządzenia nr 3,.j.w.)

Historia osadnictwa na terenie dzisiejszego Milanówka, który był jedną z miejscowości Mazowieckiego Centrum Metalurgicznego, sięga młodszego okresu przedrzymskiego i okresu wpływów rzymskich.



W XVI w., w materiałach historycznych pojawia się wieś szlachecka Milanowo – Rabsztyn. Źródła mówią o 50 –cio osobowym zasiedleniu oraz o przynależności folwarków w Milanówku i Fałęcinku do tego samego właściciela. Folwark Milanówek był największy i najbardziej zalesiony, i to właśnie na jego gruntach powstała pod koniec XIX w osada letniskowa.

Historia nowożytnego Milanówka rozpoczęła się, gdy właściciel terenów późniejszego Milanówka - sędzia Michał Lasocki, w 1898r. zdecydował się na parcelację swojego majątku. Założona została spółka kapitałowo-parcelacyjna „Kozłowski-Lasocki i spółka”. Parcelację przeprowadzono dwuetapowo w latach 1899 - 1911 i w roku 1923.



W latach 1900 - 1930 na terenie Milanówka ukształtowała się sieć ulic, stanowiąca historyczny układ urbanistyczny oraz powstało ponad 600 budynków.

W tamtym okresie Milanówek traktowany był jako „... największe w okolicach Warszawy po Otwocku letnisko podmiejskie, położone wśród lasów iglastych (...). Kilkanaście pensjonatów,(....). Restauracja Pod Filarami ul. Grudowska 15. Bar i kawiarnia Grand Cafe (muzyka, dancing). Centralna doświadczalna stacja je-

dwabnicza z fabryką jedwabiu.” (wg przewodnika po Warszawie i okolicy Mieczysława Orłowicza z roku 1937.)

Już wtedy pojawiało się w odniesieniu do Milanówka określenie miasto - ogród, które wg zasad idei miasta-ogrodu autorstwa Sir Ebenezera Howarda nie jest w tym przypadku właściwe. (Idealne miasto - ogród miało być niezależnym ośrodkiem urbanistycznym, położonym wśród zieleni, posiadającym odrębne dzielnice: mieszkaniową, przemysłową i administracyjną. Liczba jego mieszkańców nie mogła przekroczyć 30 tys. Jako najlepszy plan idealnego osiedla Howard wybrał koło. Idea była próbą połączenia zalet wsi i miasta - bliskości natury, świeżego powietrza z komfortem, wspólnotą kulturalną i społeczną. Pierwszą realizacją miasta - ogrodu było Letchworth w Anglii (1903). W Polsce wymienić można Giszowiec pod Katowicami i Żabki koło Warszawy, Konstancin, Podkowę Leśną i inne.

Milanówek nawiązuje do idei miasta-ogrodu charakterem swojej zabudowy - na dużych zalesionych działkach wznoszono obszerne, komfortowe i higieniczne (jak na ówczesne warunki) domy letnie, pensjonaty i rezydencje podmiejskie przeznaczone dla warszawskich bankierów i przemysłowców, dla pracowników Kolei Warszawsko-Wiedeńskiej, a z czasem dla inteligencji i przedstawicieli świata artystycznego.

Nie można natomiast mówić o idei howardowskiej w odniesieniu do planu urbanistycznego Milanówka. Być może wynika to z pobieżnej recepcji młodej jeszcze wtedy idei (w 1898r. Howard opublikował książkę Tomorrow, w 1899 powstało Garden City Association, a w 1902 wydano kolejne dzieło - Garden Cities of Tomorrow) - czy, jak zauważa prof. A.K. Olszewski, z faktu, że zgodnie z koncepcją Howarda nie próbowano budować, a jedynie parcelować tereny podmiejskie, a być może z faktu, że rozwój Milanówka uwarunkowany był istniejącym już układem dróg. Być może też idee Howardowskie były aż tak świeże, że nie zdążyły



dotrzeć do Milanówka, a wszelkie podobieństwa do typowego miasta - ogrodu są przypadkowe i wynikają raczej z tęsknoty ówczesnych mieszkańców europejskich miast za luksusem podmiejskiego letniska oraz z potrzeby kontaktu z przyrodą., wg” Architektura Milanówka” w rysunkach K. Chudzimskiej, TMM 1997r.)

Istotnym czynnikiem rozwoju Milanówka był fakt położenia przy trasie kolei Warszawsko-Wiedeńskiej i istnienia od 1901r. stacji, co ułatwiało dojazd do letniska.

Słynna EKD – ka, połączyła Milanówek z Warszawą w 1936r., co sprawiło, iż Milanówek stał się miejscem częstych wyjazdów wypoczynkowych, na różne okresy oraz zachęcał do osiedlania się przyjezdnych „letników”, osoby z kręgów inteligencji warszawskiej, przemysłowców, prawników, urzędników, artystów, pisarzy, etc. Troska o mikroklimat letniska spowodowała, iż wprowadzono zakaz budowy zakładów przemysłowych - oprócz budowy Centralnej Doświadczalnej Stacji Jedwabniczej, umieszczonej poza ówczesną

strefą mieszkaniową.

Powstałe w tym czasie wille odzwierciedlają zarówno gusta epoki jak też tendencje do poszukiwania stylu narodowego w architekturze.

Preferowane były style historyczne takie jak styl neoromański, neogotycki, neorenesansowy, etc.

Bardzo popularny był styl dworski, nawiązujący do architektury polskiego dworu szlacheckiego a także styl zakopiański. Nieliczne były przykłady secesji oraz modernizmu funkcjonalnego.

Mimo iż Milanówek miał charakter wybitnie letniskowy, wzniesiono tam stosunkowo niewiele willi drewnianych, charakterystycznych dla tego rodzaju budownictwa i występujących masowo w miejscowościach wypoczynkowych położonych po drugiej stronie Warszawy (Otwock, Świder).

Wśród architektów, którzy projektowali w Milanówku w okresie jego powstawania wymienia się m.in. nazwiska: Jana Heuricha s., Władysława Kozłowskiego, Bohdana Pniewskiego, Czesława Przybylskiego, Józefa Jana Sosnowskiego, Oskara Sosnowskiego, Dawida Landego.

Niewątpliwie równie istotnymi uwarunkowaniami rozwoju Milanówka były następujące wydarzenia:

- utworzenie Milanowskiego Towarzystwa Letniczego w 1908r.;

- okres I wojny światowej 1914-1918, kiedy to, w czasie gdy Milanówek przechodził z rąk rosyjskich w ręce niemieckie i odwrotnie, zburzono wiele domów;
- działania – po uzyskaniu niepodległości w 1918r. - miejscowego samorządu pod kierunkiem prawnika Apoloniusza Csaky, których efektem była odbudowa i dalszy rozwój miasta;
- uzyskanie przez Milanówek statusu gminy w dn. 5 czerwca 1919 roku;
- szybka rozbudowa Milanówka do wybuchu II wojny światowej (rozwój pod względem gospodarczym i zabudowy przestrzennej jak organizmu miejskiego – mimo iż nie posiadał jeszcze praw miejskich (przyznano je dopiero w 1951r.);
- utworzenie W 1928r. parafii p.w. św. Jadwigi (wcześniej istniała kaplica);
- organizacja - klubu tenisowego (5 kortów) i brydżowego, kina, dwóch czytelni oraz dwóch kąpielisk i Teatru Letniego;
- rozwój usług i handlu (czynnych było ok. 100 sklepów);
- poszerzenie sieci szkół;
- założenie w 1924r. (z inicjatywy rodzeństwa Stanisławy i Henryka Witaczków), Stacji Jedwabniczej, która rozślawiła w/w, Milanówek i jego wyroby z jedwabiu naturalnego z krajowego surowca;
- elektryfikacja Milanówka w 1925r.;
- wzrost liczby mieszkańców od 500 osób (przed wybuchem I wojny światowej) do ok. 6 500 mieszkańców w 1939r.;
- wybuch II wojny światowej - i intensywna działalność konspiracyjna, prowadzona głównie przez Armię Krajową;
- okres po Powstaniu Warszawskim, kiedy to Milanówek stał się nieformalną, polityczną stolicą Polski;
- walka świadomych unikalnej wartości Miasta mieszkańców walczyli o zachowanie jego dawnego charakteru, poprzez m.in.:
- wpis do rejestru ponad 200-letnich dębów pomników przyrody,
- objęcie ochroną konserwatorską wiele obiektów budowlanych wraz z zielenią,
- wpisanie w roku 1988 do rejestru zabytków najstarszej części miasta jako historycznego zespołu urbanistyczno - krajobrazowego,
- wykupienie w 1997r. dawnych zakładów Centralnej Doświadczalnej Stacji Jedwabniczej przez spółkę „Jedwab Polski”, która postawiła sobie za cel kontynuację dobrych przedwojennych tradycji milanowskiego jedwabnictwa,
- rozwój społeczny i gospodarczy Milanówka po 1989r.,
- intensywna i efektywna praca Towarzystwa Miłośników Milanówka, które zabezpiecza wszelkie świadectwa historii rozwoju Milanówka i dba o propagowanie wiedzy o nim, chociażby poprzez zorganizowania niezwykle uroczystych obchodów 100-lecia Milanówka.



III. Diagnoza stanu środowiska kulturowego Milanówka

Miasto Milanówek, „młode” (prawa miejskie 1951r.) jako formalny organizm miejski, powstało w swej nowożytej formie by pełnić funkcje letniskowo – wypoczynkowe.

I choć już przed II wojną światową funkcja „sypialni” dla dojeżdżających do pracy w Warszawie zaczęła odgrywać w jego dziejach istotną rolę – to do dziś nie zatraciło całkowicie swego historycznego charakteru. Jego rozliczne, unikalne walory opisane zostały szczegółowo w licznych publikacjach (p. bibliografia), a stan zabytków został przedstawiony w Gminnej Ewidencji Zabytków, opracowanej w bieżącym roku.

Oprócz unikalnej parcelacji, która, determinując wielkość działek określa charakter miejsca, istotnym był i jest nadal stan zalesienia terenu. Te dwa komponenty, w połączeniu z przekrojem społecznym pierwszych mieszkańców Milanówka – Letniska, sprawiły, iż wypełnienie unikalną, projektowaną przez znakomitych ówczesnych architektów zabudową jednorodziną, dało ponadczasowy efekt. Milanówek ciągle, mimo naporu tzw.: „cywilizacji” oraz warunków gospodarki rynkowej, wymuszającej swoje prawa na wszystkich sferach życia społecznego, zachowuje swój wyjątkowy „image”.

Innym istotnym czynnikiem jest zaangażowanie znacznej części mieszkańców w ochronę dziedzictwa kulturowego Milanówka. Było to częstokroć znakomitym wsparciem dla Władz Miasta, rozumiejących te potrzeby bądź stanowiło skuteczną ich obronę w przypadku przeciwnym. Charakterystycznym przykładem – niezmiernie istotnym dla powojennej historii Milanówka w aspekcie ochrony zabytków, jest wpis w roku 1988 do rejestru zabytków zespołu urbanistyczno –krajobrazowego, pokrywającego się w znacznej mierze z historycznym Planem Osiedla „Letnisko Milanówek” z roku 1933 (załącznik nr 3), dokonany na wniosek Towarzystwa Opieki nad Zabytkami, zainspirowany głosami mieszkańców.

Na nienajgorszy stan środowiska kulturowego – w szeroko pojętym rozumieniu pojęcia - wpływa także wysoki poziom świadomości obecnych władz miasta, które doceniają wagę tej dziedziny życia dla Milanówka. Znakomitym tego przykładem jest Plan Miasta, wydawany przez Urząd Miasta. Zawiera on min.: kalendarium historyczne, historię i opis najważniejszych zabytków wraz ze zdjęciami. Niejednokrotnie oddzielnie wydawane przewodniki po różnych miejscowościach nie zawierają tak wielu, tak wnikliwych i tak dobrze zilustrowanych treści o swoich zasobach zabytkowych i swojej historii. Plan ów, stale aktualizowany, zawiera wszelkie niezbędne dla współczesnego człowieka informacje, niezbędne do swobodnego poruszania się nie tylko wśród zabytków ale także po nowoczesnym mieście i jego urządach i instytucjach (zał. nr 4). Także otwarty tryb współpracy władz z organizacjami pozarządowymi, zajmującymi się opieką nad zabytkami i wspomaganie ich działań sprawia, iż Milanówek ma wiele interesujących publikacji, zarówno informacyjnych jak i naukowych, w tej dziedzinie.

Nie można pominąć w tym miejscu szczególnej roli, jaką dla ochrony historycznych wartości środowiska kulturowego pełni Towarzystwo Miłośników Milanówka (p. bibliografia).

Stowarzyszenia w Milanówku statutowo zajmujące się zabytkami

W aspekcie tworzenia i realizacji GPOZ najistotniejsza na terenie Milanówka była działalność Towarzystwa Miłośników Milanówka i lokalnego koła OW TONZ. Nie można nie wspomnieć także o Stowarzyszeniu na rzecz Miast - Ogrodów, szczególnie w zakresie ochrony zieleni.

Statuty tych trzech organizacji posiadają zapisy, określające opiekę bądź ochronę lokalnego zasobu zabytków, w szeroko pojętym rozumieniu, jako ich zadania realizacyjne.

Na szczególne podkreślenie zasługuje działalność TMM, które bardzo aktywnie, od wielu lat uczestniczy w dbaniu o zabytki i utrwalaniu historii Milanówka w różnorodny sposób. Książki, albumy, publikacje, dokumentacja fotograficzna, wreszcie zgromadzenie bogatych zbiorów archiwaliów, dotyczących ludzi, historii i miejsc - to przykłady tej działalności. Na podkreślenie zasługuje fakt, iż Prezes TMM, p. Andrzej Pettyn i p. Mariusz Koszuta podjęli aktywną współpracę zarówno w tworzeniu programu, jak i w realizacji ważnej jego części, jaką są trasy turystyczne, związane z zabytkami milanowskimi.

Z inicjatywy autorki GPOZ do współpracy – zarówno w przygotowaniu pw. merytorycznym (we współpracy z BPM) przebiegu niektórych tras turystycznych jak i wskazaniu obiektów do indywidualnego wpisu do rejestru zabytków przystąpili także arch. K. Miklaszewski i dr. W. Słowik z koła OW TONZ.

Wszystkie trzy w/w Stowarzyszenia - z racji cytowanych zapisów statutowych będą mogły aktywnie uczestniczyć w realizacji 4-roletniego GPOZ. Zarówno w zakresie składania wniosków do WUOZ o wpisanie z urzędu szczególnie wartościowych dzieł i obiektów do rejestru zabytków jak też o występowanie do Ministra Kultury i Dziedzictwa Narodowego o nadawanie odznak i odznaczeń w dziedzinie opieki nad zabytkami dla osób szczególnie w tej mierze zasłużonych.

Zaangażowanie w ochronę milanowskich oryginałów i chętnie dzielenie się swoją wiedzą i spostrzeżeniami, przez szereg osób mieszkających w Milanówku, w tym radnych, stanowiło dla „zamiejscowej” autorki nieocenioną pomoc, dotyczącą zarówno szczegółowego zapoznania się z terenem i obiektami jak i zrozumieniem lokalnych uwarunkowań.

Szczegółowa Diagnoza Stanu Środowiska Kulturowego dotyczy:

1. Zabytków nieruchomości
2. Zabytków archeologicznych
3. Zabytków ruchomych
4. Zabytkowej zieleni

A. Zabytki nieruchome




Wpis decyzją nr 1319 – A z 8 stycznia 1988r. zespołu urbanistyczno – krajobrazowego miasta Milanówka, obejmuje obszar ograniczony ulicami: Królewską, Inżynierską, Podmiejską, Warszawską, Wiejską, Podleśną, T. Kościuszki, Północną, Daleką, Wojska Polskiego, Stawy, Krakowską, Brzozową, Dębową, Jesionową.

Obiekty objęte wpisem wspólnym do rejestru są wymienione w załączniku nr 3 do w/w decyzji. Znajduje się tam także schematyczny plan zespołu wpisanego do rejestru, z nakreśleniem jego granic (załącznik nr 5).

Ilość budynków wpisanych indywidualnie do rejestru zabytków na terenie Milanówka to 25 obiektów.

Gminna Ewidencja Zabytków, opracowana została dla Milanówka przez Regionalny Ośrodek Badań i Dokumentacji Zabytków na Mazowszu w 2008r. Autorkami głównymi są p.p. Ewa Popławska – Bukalo i Małgorzata Laskowska – Adamowicz.

Sklada się z 388 kart ewidencyjnych ze zdjęciami

KARTA GMINNEJ EWIDENCJI ZABYTKÓW			121/2211
1. OBIEKT budynek		5. MIEJSCOWOŚĆ Milanówek	
2. OBECNA FUNKCJA usługowo-mieszkalna	3. MATERIAŁ cegłane	4. DATOWANIE ok. 1914 r.	6. GMINA Milanówek - m.
21. FOTOGRAFIA		7. POWIAT grodziski	
		8. WOJEWÓDZTWO mazowieckie	
		9. KOD POCZTOWY 05-822	
		10. ADRES Krakowska 11	
17. STAN ZACHOWANIA dobry		11. LOKALIZACJA	
19. WPISUJĄCY DANE ROBIDZ		12. LOKALIZACJA ARCHEOLOGICZNA Nr obszaru AZP Nr stanowiska na obszarze AZP Nr stanowiska w miejscowości	
20. DATA WYKONANIA EWIDENCJI 2008-02-07		13. NUMER EWIDENCYJNY DZIAŁKI 23/8 w obrębie 05-15	
		14. WŁASNOŚĆ współwłasność	
		15. RODZAJ UŻYTKOWANIA mieszkalne	
		16. INFORMACJA O OCHRONIE Nr i data wpisu do rejestru zabytków dec. nr 1319-A z dn. 08.01.1988, zał. 3	
		Zapis w planie zagospodarowania przestrzennego	
		Inne	
		18. RODZAJE ZAGROZEŃ brak zagrożeń	

opisującymi szczegółowo stan obecny zabytków nieruchomości w Milanówku. Znajduje się tam także karta dotycząca kwatery żołnierzy poległych w okresie II wojny, w latach 1939 -1945 oraz, a raczej przede wszystkim, karta dotycząca wpisu zespołu urbanistyczno - krajobrazowego Miasta Milanówek do rejestru zabytków.

W celu zapoznania radnych i mieszkańców Milanówka zarówno ze stanem zabytków jak i sugestiami zarówno autorek GEZ, autorki GPONZ jak i lokalnego koła Oddziału Warszawskiego TONZ, dotyczącymi zarówno objęcia indywidualnym wpisem do rejestru zabytków bądź ochroną konserwatorską w formie ewi-

dencji charakterystycznych, zachowanych w oryginale obiektów historycznych, jak też skreślenia zeń „martwych dusz”, sporządzona została na bazie GEZ i wizji lokalnych oraz konsultacji, prowadzonych przez autorkę GPOZ tabela wraz z komentarzem (załącznik nr 9).

Ze szczegółowej analizy GEZ wynika, iż wpis do rejestru z roku 1988 zespołu urbanistycznego wraz z zieleńią i listą, na której znajdowała się znakomita większość milanowskich zabytków, nie uchronił wielu z nich od zniszczenia bądź wprowadzenia zmian, które nieodwracalnie wpłynęły na ich oryginalny, historyczny charakter (mapa geodezyjna Milanówka z granicami określonymi wpisem do rejestru 1319 A - załącznik nr 6).

Wniosek jaki z tego stanu rzeczy wypływa jest oczywisty. Należy stworzyć w Milanówku silny mechanizm kontrolny, monitorujący zarówno stan zabytków, oraz zamiary wszystkich ich właścicieli oraz zapewnić jego codzienną współpracę z WUOZ. Powinno być to samodzielne stanowisko lub jednostka w Urzędzie Miasta Milanówek, która – posiadając szczegółową wiedzę o zabytkowych zasobach Milanówka, ściśle współpracując przy sporządzaniu przez urząd decyzji o warunkach zabudowy - powstrzyma zarówno nieuzasadniony napór inwestycyjny jak też rozpowszechni wiedzę o sposobach prawidłowego postępowania z zasobami zabytkowymi Miasta. Rozwój inwestycji jest z jednej strony niezbędny dla rozwoju Milanówka, z drugiej zaś, co widać gołym okiem, może doprowadzić do sytuacji, kiedy największy walor Milanówka, jego niepowtarzalny charakter miasta-letniska, miasta – parku leśnego, wspaniałych willi „z oddechem”, usytuowanych na dużych działkach zostanie unicestwiony. Obrócenie wniwecz unikalnej parcelacji Milanówka — stanie się wrogiem miasta. Balans pomiędzy gospodarką rynkową i potrzebami mieszkańców a zabytkami musi być zachowany. Hegemonia inwestorów – przy braku planu zagospodarowania przestrzennego – może być zgubna. W przypadku Milanówka zapisy decyzji 1319-A z 8 stycznia 1988r. obejmującej znaczny obszar miasta powinny go skutecznie zastępować. Jednak brak codziennego nadzoru w tej dziedzinie daje niepokojące w wielu miejscach rezultaty. Gwoli sprawiedliwości należy dodać, iż obok spraw niepokojących powstało w Milanówku również dużo nowej zabudowy – głównie indywidualnej, która znakomicie wpisuje się w miejscowy pejzaż i koresponduje z architekturą zabytkową, bez udawania czegokolwiek.

Paradoksalnie, w znacznej części przypadków, zły stan zachowania jest równoznaczny z faktem iż obiekt zachował w zakresie bryły i elewacji oryginalny wygląd. Obiekty, po których widać zamożnego właściciela są częstokroć zmodernizowane w sposób absolutnie odbiegający od oryginału, mają obecnie zupełnie inny charakter, wyraz architektoniczny, stylowy lub raczej bezstylowy. Zauważa się także, iż przy modernizacjach powiększających powierzchnię obiektu występują, zamiast zupełnie nowoczesnych rozbudów, z wyrazistym zachowaniem i wyodrębnieniem partii oryginalnej, pseudostylizacje, całkowicie mylące nieświadomego widza i kształtujące w sposób nieprawidłowy pogląd, na to co wolno a czego nie wolno zrobić z zabytkiem. Zabiegi takie stwarzają fałszywe wrażenie, zniekształcając unikalny, oryginalny charakter architektury zabytkowej w miejscu, gdzie projektowali najlepsi architekci minionej epoki i gdzie powstały znakomite przykłady poszukiwania narodowego stylu architektonicznego tamtych czasów.

Istotnym jest zwiększenie oddziaływania na prawidłowość postępowania właścicieli jak też umożliwienie bezpośredniego dofinansowanie z gminnego funduszu ochrony zabytków, na którego stworzenie w Milanówku jest zgoda i który stanowi jeden z najistotniejszych punktów niniejszego GPOZ – w stosunku do obiektów objętych wpisem do rejestru w pod nr 1319 A z 1988 roku.

Istniejący stan formalno – prawny dotyczący obiektów, po których nie pozostał ślad, niesie za sobą zagrożenie brakiem możliwości wprowadzenia ład urbanistycznego oraz kształtowania przestrzeni w miejscach, w których zabytki istniały jeszcze 20 lat temu.

W celu zapobieżenia kontynuacji tej sytuacji UMM powinien podjąć działania zmierzające do stopniowego wpisania do rejestru całego zasobu, opisanego w GEZ, poczynając od istniejących jeszcze obiektów architektury drewnianej oraz zabytków znajdujących się w stanie największego zagrożenia. Te pierwsze ulegają przede wszystkim przebudowom, zmieniającym ich oryginalny charakter a także najłatwiej ulatniają się z dymem. I powodem niestety nie zawsze są zjawiska natury ani nieszczęśliwe przypadki. Potrzeba wzmocnienia mechanizmu chroniącego tę cenną, pozostałą, resztę jest nagląca. Ten mechanizm to po pierwsze wspomniany uprzednio indywidualny wpis do rejestru zabytków, po drugie zaś uruchomienie dofinansowania dla właścicieli i użytkowników zabytków, zarówno poprzez fundusz gminny jak też przy wykorzystaniu wszystkich innych dostępnych źródeł (zał. nr 10).

B. Zabytki archeologiczne

1. Cechy charakterystyczne

Drugie co do wielkości centrum starożytnego hutnictwa żelaza, położone jest na zachód od Warszawy.

Milanówek jako jedna z miejscowości Mazowieckiego Centrum Metalurgicznego z młodszego okresu przed rzymskiego i okresu wpływów rzymskich może pochwalić się znaczącą ilością stanowisk o wysokich walorach osadniczych i kulturowych.

Na terenie ograniczonym Puszcą Kampinoską od północy, stożkami napływowymi Wysoczyzny Rawskiej od południa, Bzurą na zachodzie i Równiną Warszawską na wschodzie znajdowało się olbrzymie centrum metalurgiczne tamtych czasów. Tutaj produkowane było żelazo na masową skalę. Właśnie w Milanówku – Fałęcinie zlokalizowany był najpotężniejszy ośrodek produkcyjny, o domniemanej ilości kilkunastu tysięcy pieców. Była to koncentracja produkcji hutniczej największa w całym regionie barbaricum. Istotnym faktem jest także występowanie tu wielkich osad, łączących osadnictwo i wytwórczość. W większości osad istnieje widoczny podział na strefę mieszkalną i produkcyjną. Podział ten dotyczy w zasadzie strefy hutniczej. Pałeniska „kowskie” znajdują się bowiem także w strefie mieszkalnej. Należy podkreślić, iż to właśnie w Milanówku miały miejsce planowe badania wykopaliskowe. Na pozostałych obszarach występowały tylko badania ratownicze.

Do zagadnień istotnych dla wniosków i zapisów programu w zakresie zabytków archeologii na terenie Milanówka należą następujące informacje:

- istnienie niezwykle wielkich piecowisk, będące wynikiem długotrwałej produkcji na stosunkowo niewielkich przestrzeniach;
- posiadanie przez większość wielkich piecowisk trzonu o wydłużonym kształcie;
- długie linie ograniczające piecowiska (zazwyczaj z jednej strony);
- wpływ sfery ówczesnych wierzeń i obrzędów zarówno na lokalizację jak i ukształtowanie granicy piecowiska (ze szczególnym zwróceniem uwagi na rytualne pochówki zwierząt w osadach hutniczych);
- wielkość i trwałość zaplecza technologicznego, która rzutowała na wielkość zespołów oraz towarzyszące przedsięwzięciom szlaki komunikacyjne.

Dla uzupełnienia informacji w tej dziedzinie należało by wspomnieć, iż:

1. surowcem hutnictwa mazowieckiego były limonity – rudy darniowe;
2. do budowy szybów używano znaczne ilości gliny, z której wyrabiano masę ceramiczną dodając do niej sieżkę i piasek;
3. piece hutnicze były jednorazowe, częściowo zagłębione w ziemię;
4. artefaktem wykopaliskowym są kotlinki – pozostałości po piecach, ich dolne, wkopane w grunt jamy, leżące na głębokości od 40 do 70cm, o średnicy dna 50 - 60cm i średnicy otworu górnego ok. 40cm.;
5. po szybach pieców nie zostały ślady w ilościach pozwalających na ich wiarygodną rekonstrukcję. Można jedynie stwierdzić, iż ważyły od 100 do 200kg i miały ok. 100 cm wysokości. Były budowane z taśm o wysokości do 20cm, z gliny z piaskiem sieżką także żwirem. Czasem z płatów gliny surowej, odciętych od złożeń. Grubość ścian szybów wynosi od 10 do 3cm. Im niżej tym grubsze. U podstawy miały kilka otworów o średnicy do 2cm;
6. w bezpośrednim otoczeniu kotlinek znajdowały się nisze i kanały, które oprócz funkcji dmuchowej mogły służyć do poprawiania ich drożności;
7. temperatura w ogniskach piecowisk mazowieckich wynosiła ok. 1000°C.;
8. po wyjęciu z pieca łupki żelaznej następowała termiczna i mechaniczna faza ich obróbki a następnie obróbka kowska w położonych w pobliżu Piecowisk warsztatach.

Zniszczenia żużla dymarskiego, a tym samym zły stan badanych stanowisk spowodowane są zasadniczo dwoma przyczynami:

1. wykorzystanie żużli dymarskich do ponownego wytopu na przełomie XIX i XXw.
2. intensywne uprawy roli i likwidacja wcześniejszych nieużytków całkowicie niszcząca stanowiska.

Na terenie Milanówka stanowiska rozpoznane i zewidencjonowane stanowiska archeologiczne znajdują się także na terenach zabudowy mieszkaniowej lub pod nią przeznaczonych. Świadomość społeczna „kompli-kacji” jakie niosą ze sobą badania archeologiczne może stanowić dla inwestorów pretekst do zamykania oczu na odkrywane w trakcie prac budowlanych zabytki i bezpowrotną ich utratę.

2. Opis stanowisk:

1. 58-63/14 - Osada hutnicza z okresu późnolateńskiego i okresu wpływów rzymskich (I w p.n.e. – II w. ne), część stanowiska na gruntach wsi Falęcín, w rejestrze zabytków, nr decyzji 1002/1145 z 1973r.
2. 58-63/15 - Cmentarzysko kultury grobów kloszowych;
3. 58-63/17 - Osada starożytna, wczesnośredniowieczna i średnio-wieczna, część stanowiska na gruntach wsi Żuków;
4. 58-63/18 - Osada hutnicza z okresu późnolateńskiego i okresu wpływów rzymskich (I w pne – III w ne);
5. 58-63/48 - Cmentarzysko z okresu wpływów rzymskich (III – IV w ne);
6. 58-63/49 - Osada z okresu wpływów rzymskich (III – IV w ne);
7. 58-63/50 - Miejsce produkcji żelaza z okresu późnolateńskiego i okresu wpływów rzymskich (I w pne – III w ne);
8. 58-63/53 - j.w.;
9. 58-63/82 - Cmentarzysko z okresu epoki brązu (1000 – 700 pne);
10. 59-63/4 - Osada hutnicza i cmentarzysko z okresu wpływów rzymskich (I w pne – III w ne), osada wczesnośredniowieczna (XI-XIII w), osada średniowieczna (XIV-XV w);
11. 59-63/15 - Osada z okresu neolitu (3500 – 2500 pne) osada kultury łużyckiej (1000 -700pne);
12. 59-63/16 - Osada kultury łużyckiej (1000 -700 pne);
13. 59-63/17 - Miejsce produkcji żelaza z okresu późnolateńskiego i okresu wpływów rzymskich (I w pne – III w ne);
14. 59-63/21 - Osada
15. 59-63/27 - Osadnictwo z wczesnej epoki brązu (1500 -1200 pne);
16. 59-63/33 - Osadnictwo z okresu mezolitu (8000 – 4000 pne);
17. 59-63/35 - Osadnictwo kultury łużyckiej (1000 – 650 pne);
18. 59-63/45 - Cmentarzysko starożytne
19. 59-63/46 - Cmentarzysko kultury grobów kloszowych (500 – 200 pne);
20. 59-63/48 - j.w.
21. 59-63/49 - Osadnictwo kultury grobów kloszowych (500 – 200 pne);
22. 59-63/54 - Osadnictwo z okresu neolitu i wczesnej epoki brązu (2000 – 1200 pne);
23. 59-63/55 - Osadnictwo kultury łużyckiej (800 – 500 pne) i z okresu wczesnośredniowiecznego;
24. 59-63/56 - Osadnictwo z wczesnej epoki brązu (1200 – 1000 pne);



3. Lokalizacja stanowisk archeologicznych na terenie gminy Milanówek: (załącznik nr 14)

uwaga! Symbole na mapie oznaczają wyłącznie lokalizację poszczególnych stanowisk, w żadnym razie nie identyfikują ewentualnych granic i obszaru stanowiska.

5. Wnioski:

- a. stanowiska wiodące należy w miarę możliwości zachować w formie niepodzielonej;
- b. w przypadku ewentualnego podziału, wynikającego z praw własnościowych i innych zaleca się wykonanie badań ratowniczych systemem szerokoprzestrzennym przed dokonaniem podziału;
- c. w Centrum Kultury należy stworzyć ogólnodostępną informację o starożytnym hutnictwie mazowieckim w formie planu, zdjęciowego materiału ilustracyjnego ew. ekspozycji dymarek a także folderu;

- d. należy rozpatrzyć możliwość stworzenia mini rezerwatu archeologicznego, organizując ekspozycję in situ na stanowisku nr 1 przy ul Wojska Polskiego we współpracy zarówno z WUOZ jak i Muzeum Starożytnego Hutnictwa w Pruszkowie.

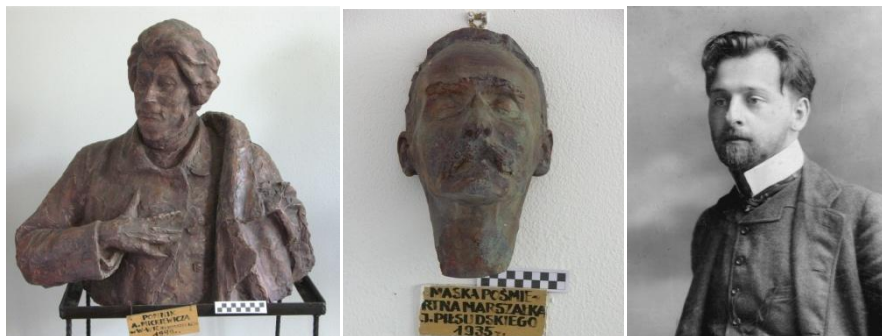
Opis dotyczący zagadnień archeologii na obszarze objętym GPOZ opracowany został na podstawie materiałów ze zbiorów WUOZ



C. Zabytki ruchome

W zasobach Milanówka, na terenie cmentarza rzymsko – katolickiego, do rejestru zabytków pod nr 1340, Decyzją WKZ z dn. 27.12.1988r. wpisane są kwatery żołnierzy poległych w latach 1939 -1945. Są to niewątpliwie obiekty zaliczające się do zabytków ruchomych. Obecny stan mogił, zarówno żołnierzy poległych w 1939r. (to również rok założenia – po 10-cio letnich staraniach – cmentarza), jak też żołnierzy AK, zbiorowej mogiły pomnika ofiar obozów koncentracyjnych z lat 1940-1945 oraz uczestników Powstania, którzy zmarli w szpitalu PCK w Milanówku - jest dobry.

Inną, bardzo znacząca grupą zabytków ruchomych jest otrzymany w darze przez Miasto Milanówek od pp. A. Młyniec, Z. Młyniec, E. Mickiewicz, w dniu 13.08.2007r. zbiór ruchomości (w sumie 127 przedmiotów i dzieł) pozostałych po rzeźbiarzu Janie Szczepkowskim, jako część prywatnej kolekcji pn.: „Muzeum Jana Szczepkowskiego”. Darowizna ta, wiążąca się z zakupem przez Urząd Miejski w Milanówku willi Waleria, w której ma być zlokalizowane MCK z Muzeami: Jana Szczepkowskiego, Miasta Milanówka, Jedwabnictwa, wymaga szczególnego zainteresowania. Uregulowania ostatecznego wymaga jej status formalny. Miasto zleciło i jest w posiadaniu opracowań, które po pierwsze pozwalają na jak najszybsze podjęcie prac konserwatorsko – restauratorskich przy eksponatach („Opinia konserwatorska” autorstwa dr Janusza Smazy) po drugie, określają wartość artystyczną poszczególnych dzieł i przedmiotów („Merytoryczne opracowanie zespołu rzeźb Jana Szczepkowskiego w willi Waleria”, autorstwa dr Katarzyny Chrudzimskiej – Uhera), co z kolei pozwala na planowanie ekspozycji w przyszłym Muzeum J. Szczepkowskiego. Wyżej wymienione opracowania w sposób niezwykle profesjonalny i szczegółowy opisują kolekcję. Poza tym w międzyczasie wydana została przez Urząd Miasta Milanówek publikacja (album) dotyczący życia i twórczości J. Szczepkowskiego, autorstwa w/w dr Katarzyny Chrudzimskiej – Uhera. Wydaje się być niezasadne pobieżne prezentowanie skrótów dwóch pierwszych opracowań w tekście. Zostały zatem przedstawione jako załączniki (zał. nr 11 i 12). Ten zasób obiektów ruchomych - z punktu widzenia przepisów uregulowań prawnych, dotyczących ochrony zabytków – jest szczególnie cenny dla Milanówka. Stanowi bowiem wartość kulturową o charakterze nie tylko ponadregionalnym ale, biorąc zarówno dorobek jak i zasięg oddziaływania twórczości J. Szczepkowskiego pod uwagę, międzynarodowym. Może to zwiększyć nie tylko promocję Miasta lecz pozwala także na sięgnięcie po zewnętrzne środki finansowe. Toteż regulacja w/w statusu prawnego kolekcji jest jednym z ważniejszych zadań do realizacji w ramach GPOZ.



D. Zabytkowa zielen

Zielen w Milanówku stanowi immanentną część wartości historycznej, przestrzennej i społecznej Miasta. Jest chroniona nie tylko poprzez nw akty prawne ale przede wszystkim jest przedmiotem czujnej i ciągłej uwagi ze strony Stowarzyszenia na rzecz Miast – Ogrodów oraz koła OW TONZ i Ligi Ochrony Przyrody. Dbalność o zielen ze strony Urzędu Miejskiego w Milanówku przejawia się min poprzez fakt powołania i efektywnego funkcjonowania Ogrodnika Miejskiego, czuwającego nad całą zielenią w mieście, ze szczególnym uwzględnieniem zieleni zabytkowej.

Oprócz wykazu pomników przyrody, podlegających z mocy prawa szczególnym wymogom ochrony i pielęgnacji, będących pod profesjonalną opieką Ogrodnika Miejskiego w UMM, (lista w tekście) szczegółowej uwagi wymagają zarówno parki leśne na terenach publicznych, tj. w zabytkowym zespole Turczynek oraz parkowi im. M. Lasockiego na ul. Kościuszki jak i nw. zespoły zieleni:

ul Kaprys 2/4, ul. Królowej Jadwigi 5, ul. Krakowska 13, ul. Królewska 71, ul. Mickiewicza 4, ul. Mickiewicza 8/10, ul. Mickiewicza 12, ul. Piasta 13, ul. Piłsudskiego 12, ul. Podgórna 18, ul. Sienkiewicza 5, ul. Słowackiego 6, ul. Spacerowa 16 i 20, ul. Wielki Kąt 2, ul. Brwinowska 14, ul. Fiderkiewicza 32, ul. Graniczna 35, ul. Kr. Jadwigi 16, ul. Kościelna 4, ul. Kościuszki 61, ul. Wielki Kąt 2,

wymienione i opisane zarówno w tekście poniżej jak i w opisach posesji zabytkowych w GEZ.

Należy pamiętać, iż zielen, która była częścią naturalnego zalesienia historycznego Folwarku i Wsi Milanówek oraz nasadzenia z okresu powstania Letniska Milanówek osiągnęły „sędziwy” wiek. Zachowanie charakteru Milanówka powinno przewidywać wymianę substancji zielonej na równoważną (identyczną) – oczywiście z uwzględnieniem naturalnego przebiegu tego procesu.

Nie można w tej części GPOZ pominąć alei i polany „Starodęby”, stanowiących nie tylko unikalne, malownicze skupisko tych dostojnych drzew ale także podstawę do jednego z elementów herbu miejskiego Milanówka, o wyraźnym znaczeniu identyfikacyjnym.

Dokumentami, które chronią przyrodę w Milanówku są min.:

1. Uchwała Rady Miasta Milanówka nr 81/XXIII/95 z 24 października 95r. , przyjmująca „Program działań Miasta Milanówka w zakresie ochrony i kształtowania środowiska na lata 1995 – 2010” ,
2. Wykaz Pomników Przyrody na terenie Milanówka;
3. Wykaz obiektów wpisanych do rejestru zabytków z zielenią (aktualizacja WUOZ z 2004r.) (załącznik nr 13);
4. Lista obiektów parkowych posiadających obiekty historyczne (za WUOZ, wg Studium uwarunkowań i kierunków zagospodarowania przestrzennego Miasta Milanówka);
5. Program Ochrony i Kształtowania Środowiska miasta Milanówka wraz z Planem Gospodarki Odpadami na lata 2004 - 2011;
6. Raport o stanie środowiska dla woj. mazowieckiego (WIOŚ, 2003r.);
7. Obszary chronione w Polsce (IOŚ, 2001r.),
8. Miejscowe plany zagospodarowania przestrzennego;
9. Opracowanie ekofizjograficzne Miasta Milanówka, autorstwa mgr, mgr Wojciecha i Barbary Zaczekiewicz z marca 2006r.

Szczególnie to ostatnie opracowanie zasługuje na uwagę – jako najbardziej wnikliwa i profesjonalna diagnoza stanu, wskazanie ewentualnych zagrożeń, a przede wszystkim sformułowanie wniosków i zaleceń,

które powinny być uwzględniane przy planowaniu rozwoju przestrzennego Miasta Milanówek, na każdym szczeblu planistycznym. Wydaje się właściwym wskazanie w tym opracowaniu szeregu istotnych, poruszonych w „Opracowaniu ekofizjograficznym”, zagadnień.

Miasto Milanówek położone jest, na Nizinie Środkowomazowieckiej, na skraju mezoregionu Równiny Łowicko – Błońskiej, u podnóża Wysoczyzny Rawskiej.

Do głównych obszarów (struktur) systemu ekologicznego miasta należą:

- a) Drobnopowierzchniowe kompleksy leśne tworzące system przyrodniczy o znaczeniu lokalnym,
- b) Doliny cieków powierzchniowych, a w tym:
- c) Elementy wspomagające i współdziałające w zakresie funkcjonowania systemu ekologicznego, tj tereny otwarte o charakterze rolnym - głównie tereny łąk i pastwisk, ogrodów działkowych.

Ogromne znaczenie ma zieleń wysoka znajdująca się na terenie miasta.

Powierzchnię równiny na jakiej położone jest miasto urozmaica wyraźny wał wydmowy, ciągnący się wzdłuż ulicy Podleśnej.

Niestety, pomimo jego ochrony prawnej, na przeważającej części jest zniszczony poprzez wprowadzenia na ten teren zabudowy.

Największe wartości bioklimatyczne mają dojrzałe drzewostany sosnowe i dębowe oraz stare drągowiny na suchych siedliskach. Zbiorowiska zieleni wysokiej są cennymi obszarami zasilania i regeneracji powietrza.

Zespoły roślinności w obszarze zabudowanym wpływają bardzo korzystnie na kontrastowanie warunków klimatycznych. Generalnie cechują się niższą temperaturą i poprawiają jakość powietrza.

Roślinnością potencjalną dla rejonu Milanówka jest subkontynentalny grąd lipowo – dębowo – grabowy oraz kontynentalny bór mieszany. W pierwszym występują przede wszystkim: dęby, graby, lipy, sporadycznie: świerki, jodły, sosny, w drugim dominują sosny i dęby.

Na terenie miasta Milanówka można wyróżnić trzy pierścieniowe strefy o wyraźnym zróżnicowaniu szaty roślinnej:

1. Strefa centralna wewnętrzna, obejmująca teren pokrywany się mniej więcej z zasięgiem obszaru objętego ochroną konserwatorską – dominuje tu bardzo wartościowa zieleń o charakterze leśno-parkowym, towarzysząca zabudowie;
2. Strefa centralna zewnętrzna, otaczająca w/w – dominuje tu zieleń kultywowana o mniejszych walorach przyrodniczo - krajobrazowych towarzysząca najczęściej nowej zabudowie;
3. Strefa zewnętrzna, obejmująca obszary pomiędzy terenami zwartej zabudowy i granicami miasta – z dominacją zieleni o przeciętnych i niskich walorach przyrodniczo-krajobrazowych, która towarzyszy uprawom rolniczym, odłogom i nieużytkom. Należy zaznaczyć, że w strefie tej występują skupiska cennej zieleni o charakterze półnaturalnym.

O unikalnym charakterze miasta-ogrodu Milanówka decyduje wspomniana wyżej strefa nr 1. Dominuje tu piękny starodrzew z największym udziałem dębu, częste są również sosny, lipy i graby. Zarówno na terenach publicznych jak również na posesjach prywatnych występują zespoły zieleni wysokiej w wieku powyżej 150 lat. W wielu miejscach drzewostany mają charakter ogrodowo - parkowy. Część zespołów parkowych (o różnym stopniu zachowania) została wpisana do rejestru zabytków. Na terenach parkowych poza wymienionymi wyżej gatunkami drzew często spotykane są świerki, jodły, modrzewie.

Wiele z ulic ścisłego centrum miasta obsadzonych jest drzewami. Aleje drzew tworzą kasztanowce białe, lipy drobnolistne, graby, robinie akacjowe i dęby - są to w przewadze stosunkowo młode nasadzenia w wieku około 40 lat.

Strefa druga charakteryzuje się mniejszym udziałem cennej zieleni wysokiej, choć występują okazy drzew o wybitnych walorach przyrodniczych i krajobrazowych. Skład gatunkowy drzewostanów jest podobny do składu strefy pierwszej czyli dominuje dąb i sosna, choć zaznacza się tu większe urozmaicenie, liczniej pojawia się brzoza, wierzba czy topola biała. Występująca tu zieleń wysoka ściśle związana jest z rozwojem przestrzennym miasta, dlatego wiekowo jest znacznie młodsza od drzew występujących w strefie 1.

Na terenie Milanówka siedliska leśne występują we wszystkich trzech strefach. Ze 150 ha powierzchni leśnej w okresie międzywojennym, zachowało się do chwili obecnej 33ha lasów, które posiadają status lasów ochronnych. Pomimo stosunkowo niewielkiej powierzchni tereny leśne odgrywają ogromną rolę w funkcjonowaniu systemu przyrodniczego miasta. Najważniejsze z nich to:

- tzw. Park Lasockiego,
- tzw. Lasek Olszowy, powyżej ul. Gospodarskiej,
- tzw. Lasek Pondra,
- tzw. Lasek Brzózki
- lasek na przedłużeniu ul. Cichej do ul. Wiatracznej,
- las na Turczynku,
- lasy w rejonie ulic: Wiatracznej, Brwinowskiej i Nadarzyńskiej,
- las w rejonie stadionu Na Turczynku,

Poza tym na terenie całego miasta występują liczne, mało powierzchniowe lasy ochronne. Wśród siedlisk leśnych można tu wyróżnić: bory sosnowe, bory mieszane, dąbrowę świetlistą, grąd, łęg i ols.

Bory sosnowe

Lasy na siedliskach boru sosnowego zajmują na terenie miasta stosunkowo duże powierzchnie. Są to czyste zbiorowiska sosny albo z domieszką brzozy (rzadko świerka). Przejawem degradacji borów na terenie Milanówka jest zubożenie runa i wkraczanie takich gatunków jak robinia i klon jesionolistny.

Bory sosnowe suche należy właściwie wyłączyć całkowicie spod użytkowania rekreacyjnego. Bory świeże natomiast nadają się do ograniczonej penetracji swobodnej oraz do lokalizacji sanatoriów i szpitali.

Bory mieszane

Są to lasy dębowo-sosnowe z udziałem innych gatunków drzew.

Grądy

Są to wielogatunkowe lasy liściaste z przewagą dębu szypułkowego i grabu z domieszką lipy, klonów i brzozy. Jest to zbiorowisko wielopostaciowe w zależności od wahań warunków siedliskowych.

Na terenie miasta Milanówka zlokalizowanych jest blisko 200 pomników przyrody. Dominują pomniki przyrody ożywionej, choć pod prawną ochroną znalazły się również dwa głazy.

Wykaz drzew pomników przyrody na terenie Milanówka (stan na 05.03.2008r.)

Nr rejestru wg WKP lub Dz. Urz. Woj. Maz.	Adres	Ilość sztuk	Rodzaj pomnika
132	Kościuszki 39	1	dąb szypułkowy
131	Kościuszki 45 Urząd Miejski	7	dęby szypułkowe
133	Kościelna 1	2	dęby szypułkowe
134	Starodęby 8	1	dąb szypułkowy
135	Starodęby 15	1	dąb szypułkowy
136	Mickiewicza 8 i 10	1 i 8	dęby szypułkowe
137	Kościuszki 47 (obecnie Mickiewicza 4 i Mickiewicza 6)	8 2	dęby szypułkowe
144	Kościuszki obok kościoła	3	dęby szypułkowe
169	Piłsudskiego 29	1	dąb szypułkowy, 6-pniowy, obecnie ma 3 pnie
357	Starodęby (róg ul. Mickiewicza)	7	dęby szypułkowe
358	Dębowa (przy wjeździe na wiadukt)	1	dąb szypułkowy
359	Warszawska 25	1	dąb szypułkowy
360	Warszawska 17	1	dąb szypułkowy
361	Warszawska 15	1	dąb szypułkowy
362	Warszawska 14	1	dąb szypułkowy
363	Warszawska 13	1	dąb szypułkowy
364	Fiderkiewicza 12	1	dąb szypułkowy, 5-pniowy,

			obecnie ma 3 pnie
365	Piłsudskiego 33	1	dąb czerwony
370	Mickiewicza 11	5	dęby szypułkowe
371	Królowej Jadwigi 1 Kościelna 4	1 1	dąb szypułkowy tulipanowiec amerykański
372	Królowej Jadwigi 1	1	lipa drobnolistna
373	Królowej Jadwigi 4a	2	dęby szypułkowe
374	Kościuszki 41	1	dąb szypułkowy
375	Podwiejska 20 (obecnie nr 5)	2	dęby szypułkowe
376	Długa 15	1	dąb szypułkowy
378	Kościelna 5	1	dąb szypułkowy
379	Kościelna 5a	1	dąb szypułkowy
430	Słowackiego 9	1	dąb szypułkowy
431	Krakowska (w pobliżu ul. Wielki Kąt)	1	dąb szypułkowy
432	Słowackiego 9a	10	dęby szypułkowe
433	Spacerowa 13	1	dąb szypułkowy
434	Zaciszna 10	1	dąb szypułkowy
435	Gospodarska (w pobliżu ul. Leśny Ślad)	1	topola biała
437	Słowackiego 6	2	dęby szypułkowe
436	Literacka 7	3	dęby szypułkowe
438	Dębowa 7	1	dąb szypułkowy
448	Brwinowska 1 (Turczynek)	2	dęby szypułkowe
698	Podgórna 12	1	sosna zwyczajna
699	Letnicza (róg ul. Podgórznej)	1	sosna zwyczajna
700	Piłsudskiego 9	1	dąb szypułkowy
701	Charci Skok 1	1	dąb szypułkowy
702	Krakowska 25	1	dąb szypułkowy
703	Okólna 21	1	dąb szypułkowy
704	Piłsudskiego 12	3	dęby szypułkowe
705	Graniczna 44	1	dąb szypułkowy
807	Krakowska 6	1	dąb szypułkowy
1042	Krzywa 6	1	dąb szypułkowy
8/96*	Kościuszki 116 (teren DWK)	1	wiąz pospolity
8/96*	Wojska Polskiego (naprzeciwko nr 71)	1	dąb czerwony, 5-pniowy
121/06*	Wojska Polskiego 49	1	dąb szypułkowy
8/96*	Kościuszki przy zbiegu z ulicami Krasińskiego Sienkiewicza (skwer AK)	1	sosna zwyczajna, 2-pniowa
121/06*	Mickiewicza 7	3	dęby szypułkowe
8/96*	Zachodnia (teren SUW)	1	dąb szypułkowy
8/96*	Starodęby 3	1	dąb szypułkowy
121/06*	Słowackiego 8	2	dąb szypułkowy
8/96*	Czubińska 19	1	dąb szypułkowy
8/96*	Turczynek (teren bazy ZGKiM)	1	lipa drobnolistna, 2-pniowa
8/96*	Warszawska w pobliżu ul. Brzozowej	2	lipy drobnolistne
8/96*	Okólna 27	1	dąb szypułkowy
8/96*	Warszawska róg Piłsudskiego, w pobliżu ogrodzenia PKP	1	dąb szypułkowy
8/96*	Piłsudskiego 30	1	lipa drobnolistna
8/96*	Warszawska (przy Straży Miejskiej)	1	dąb szypułkowy
8/96*	Charci Skok 3	1	dąb szypułkowy

8/96*	Charci Skok 2a	1	dąb szypułkowy
8/96*	Dębowa 39	1	topola biała
8/96*	Fiderkiewicza 43	1	dąb szypułkowy
8/96*	Fiderkiewicza 43	1	topola biała
8/96*	Skośna 2a	1	lipa drobnolistna, 4-pniowa
8/96*	Piłsudskiego róg Krzywej	1	głaz narzutowy, gnejs
8/96*	Podgórna 36	1	głaz narzutowy, granito - gnejs
300/04*	Orzeszkowej 2	1	dąb szypułkowy
300/04*	Letnicza 10	1	dąb szypułkowy, 2-pniowy
300/04*	Letnicza 2	1	dąb szypułkowy
300/04*	Letnicza 2a (dz. wydzielona z nr 2)	1	dąb szypułkowy
300/04*	Mickiewicza 5	1	dąb szypułkowy
300/04*	Prosta 4a	1	dąb szypułkowy
300/04*	Graniczna 3a	1	klon jawor
300/04*	Kazimierzowska 52	1	lipa drobnolistna
300/04*	Kazimierzowska 52	1	dąb szypułkowy
300/04*	Brwinowska przy posesji nr 7	2	lipy drobnolistne
300/04*	Brzozowa 1	1	morwa
300/04*	Kraśńskiego (dz. leśna na wys. ul. Grodeckiego)	1	dąb szypułkowy
300/04*	Kościuszki 100	1	topola włoska
300/04*	Wojska Polskiego 55	1	dąb szypułkowy
300/04*	Nadarzyńska, dz. nr ew. 11/2 w obr. 07-02	1	dąb szypułkowy
300/04*	Marszałkowska 11	1	lipa drobnolistna
300/04*	Podwiejska, dz. nr ew. 3 w obr. 06-09	1	dąb szypułkowy
300/04*	Wielki Kąt 7	1	dąb szypułkowy
300/04*	Leśna (w dojeździe do posesji nr 5)	1	dąb szypułkowy
300/04*	w ul. Krakowskiej na wysokości ul. Wielki Kąt	1	grusza polna
300/04*	w ul. Grudowskiej przy posesji nr 76	1	grusza polna
300/04*	w ul. Grudowskiej przy posesji nr 72	1	dąb szypułkowy
300/04*	ul. Kościelna	29szt.	Aleja lipowa
300/04*	ul. Rososzańska	14szt.	Aleja kasztanowa
300/04*	Krakowska 24	9szt.	Aleja dębów włoskich
109/05*	ul. Brwinowska 1	5	lipy drobnolistne
121/06*	w ul. Szkolnej (dz. nr ew. 11, obr. 06-13) przy Ze- spole Szkół Gminnych nr 1	1	dąb czerwony
121/06*	na terenie posesji nr 9 przy ul. Wojska Polskiego	1	dąb szypułkowy
121/06*	na terenie posesji nr 5 przy ul. Słowackiego	1	dąb szypułkowy
121/06*	na terenie posesji nr 28 przy ul. Literackiej	1	modrzew europejski
121/06*	na terenie posesji nr 7a przy ul. Okólnej	2	dęby szypułkowe
121/06*	na terenie posesji nr 6a przy ul. Grabowej	1	dąb szypułkowy
121/06*	na terenie posesji nr 11 przy ul. Warszawskiej	1	dąb szypułkowy
121/06*	na terenie posesji nr 127 przy ul. Królewskiej (dz. nr ew. 65, obr. 06-20)	3	wierzby: biała, krucha i płacząca
148/06*	na terenie amfiteatru przy ul. Krótkiej (dz. nr ew. 157, obr. 06-04)	1	„Kamienny krąg” – zegar słoneczny, stanowiący kolekcję złożoną z 13 szt. głazów narzutowych

* Nr Dziennika Urzędowego Województwa Mazowieckiego

Rada Miasta Milanówka uchwałą nr 230/XXII/08 z dnia 18 grudnia 2008r.
uznała za pomnik przyrody aleję drzew wg poniższego wykazu:
Wykaz drzew – Aleja Pomnikowa

I. p.	Adres /lokalizacja/	Ilość drzew	Gatunek
1.	w ul. Krasińskiego (dz. nr ew. 1/6 w obr. 05-17)	9	Klon pospolity (Acer platanoides)
2.	w ul. Krasińskiego (dz. nr ew. 1/5 w obr. 05-17)	14	Klon pospolity (Acer platanoides)
3.	w ul. Krasińskiego (dz. nr ew. 1/13 w obr. 05-17)	13	Klon pospolity (Acer platanoides)
Razem			36 szt. drzew



Prawie cały obszar Miasta Milanówka (z wyjątkiem jego zachodniego skrawka pomiędzy ul. Warszawską, Brzozową, Dębową, Jesionową, Królewską, Nowowiejską, Książenicą, a linią odsuniętą o około 20-50 metrów od rzeki Rokitnicy) znajduje się w granicach Warszawskiego Obszaru Chronionego Krajobrazu na mocy rozporządzenia Nr 117 Wojewody Mazowieckiego z dnia 29 sierpnia 1997r. (Dz. Urzędowy Nr 43, poz. 149, nowelizacja Dz. Urzędowy z dnia 3 sierpnia 2000r. Nr 93, poz. 911) w sprawie obszaru chronionego krajobrazu.

Obejmuje on system terenów w całym dawnym województwie warszawskim. Jego podstawowym celem jest ograniczenie zainwestowania na terenach, które układają się w naturalny, ciągły system powiązań ekologicznych, pomiędzy najbardziej wartościowymi elementami struktury przyrodniczej regionu. W jego obrębie – obok podstawowego układu terenów – wyróżniono dwie strefy o odmiennych rygorach: - zaostrożonych – strefę szczególnej ochrony ekologicznej – która na terenie Milanówka nie występuje - oraz o złagodzonych rygorach – strefę zurbanizowaną.

Należy z ubolewaniem zaznaczyć, że w związku z wprowadzeniem nowej Ustawy o ochronie przyrody, zdecydowanie uległy złagodzeniu standardy ochronne obowiązujące w obrębie WOChK. Do niedawna, na całym terenie WOChK (poza strefą ochrony urbanistycznej) obowiązywał zakaz przeznaczania gruntów leśnych na cele nieleśne. W chwili obecnej w obrębie WOChK (na całym jego obszarze) istnieje prawna możliwość odlesiania gruntów leśnych, dlatego też wyznaczanie dodatkowych stref; strefy ochrony urbanistycznej czy strefy ochrony ekologicznej mijają się z celem.

Na terenie miasta znajduje się zespół przyrodniczo-krajobrazowy „Turczynek”, który został ustanowiony uchwałą Rady Miasta Milanówka Nr 254/XXIII/05 z dnia 15 marca 2005r. Powierzchnia całkowita zespołu wynosi 10,0181ha i obejmuje działkę nr ew. 3 w obr. 07 - 01 przy ul. Brwinowskiej 2 w Milanówku.

Na terenie zespołu przyrodniczo – krajobrazowego zabrania się:

- 1) niszczenia i przekształcania obiektu;

- 2) wykonywania prac ziemnych, trwale zniekształcających rzeźbę terenu, z wyjątkiem obiektów związanych z zabezpieczeniem przeciwpowodziowym;
- 3) uszkodzenia i zanieczyszczenia gleby;
- 4) dokonywania zmian stosunków wodnych, jeżeli służą innym celom niż ochrona przyrody;
- 5) zmiany sposobu użytkowania ziemi;
- 6) umyślnego zabijania dziko występujących zwierząt, niszczenia nor i legowisk zwierzęcych;
- 7) zbioru, niszczenia i uszkodzenia roślin;
- 8) zaśmiecania obiektu i terenu wokół niego;
- 9) umieszczania tablic reklamowych.

Natomiast w rejonie zachodniej granicy miasta zlokalizowany jest użytek ekologiczny „Łęgi Na Skraju”. Ustanowiony został uchwałą nr 231/XXI/04 Rady Miasta Milanówka z dnia 21 grudnia 2004r.

Powierzchnia całkowita użytku wynosi 8908m² i obejmuje działkę nr ewidencyjny 59/2, w obr. 06-01 przy ul. Na Skraju. Na terenie użytku obowiązują takie same zakazy jak w przypadku zespołu przyrodniczo-krajobrazowego.

Środowisko kulturowe

Znaczna część Miasta objęta jest strefą ochrony konserwatorskiej. Jest to obszar zbliżony do terenów historycznej parcelacji Milanówka z lat 1899 – 1923 (majątek Milanówek, Grudów, Czubin).

W Gminie Milanówek, znajduje się 388 obiektów wpisanych do GEZ, w tym 26 wpisanych do rejestru zabytków. (zał. nr 6).

Na licznych posesjach drzewostan ma charakter parkowo - ogrodowy.

Najcenniejsze założenia parkowe zostały objęte przez WUOZ ochroną konserwatorską.

Są to parki umieszczone w rejestrze zabytków znajdujące się przy następujących obiektach:

L.p.	Adres	Opis	Nr w rejestrze
1	ul. Kościuszki	park - zły stan zachowania	
2	ul. Charci Skok 3	mały park o charakterze ozdobnym	
3	ul Charci Skok 6	założenie parkowe	
4	ul. Fiderkiewicza 32	drzewostan typu leśnego	1198 z 13.08.1981r.
5	ul. Graniczna 19	starodrzew dębowy	
6	ul. Kościelna 1	słaba kompozycja ogrodowa	
7	ul. Kościelna 4	park	931 z 21.10.1978r.
8	ul. Kościuszki 62	ogród ozdobno - leśny	
9	ul. Kościuszki 68	park o charakterze leśnym	
10	ul. Krakowska 13	park z 1910 r.	929 z 18.10.1978r.
11	ul. Krakowska 24	park z 1914-1924	935 z 26.10.1978r.
12	ul. Królewska 5	park o charakterze krajobrazowym	9300 z 21.10. 1978r.
13	ul. Literacka 7	park z 1925 r.	
14	ul. Piłsudskiego	park krajobrazowy	1193 z 20.03.1981r.
15	ul. Mickiewicza 4	kompozycja leśno-parkowa	932 z 21.10.1978r.
16	ul. Mickiewicza	park	1190 z 13.08.1981r.
17	ul. Okopy Górne	zatarta kompozycja geometryczna	
18	ul. Piasta 13	ogród krajobrazowy	1190 z 13.08.1981r.
19	ul. Podgórna 18	ogród tarasowy	1192a

			z 13.08.1981r.
20	ul. Podgórna 54	ogród	
21	Turczynek	park o charakterze krajobrazowym	1181 z 11.06.1981r.
22	ul. Graniczna 35	park o charakterze krajobrazowym	928 z 16.10.1978r.
23	ul. Sienkiewicza 5		933 z 26.10.1978r.
24	ul. Słowackiego 6		934 z 26.10.1978r.
25	ul. Spacerowa 20		1202 z 4.12.1982r.

Ponadto w posiadaniu Wojewódzkiego Konserwatora Zabytków znajduje się lista obiektów parkowych posiadających obiekty historyczne (wg Planu Rozwoju Lokalnego Miasta Milanówka - 2005r.):

1. ul. Charci Skok 2 - Resztki parku
2. ul. Długa 34 - Resztki parku, aleja
3. ul. Długa 26 - Park z krzewami ozdobnymi
4. ul. Głowackiego 23 - Park z krzewami ozdobnymi
5. ul. Fiderkiewicza 16 - Trudno czytelne resztki parku
6. ul. Górnoleśna 7 - Resztki niewielkiego parku
7. ul. Graniczna 7 - Założenie parkowe
8. ul. Graniczna 14 - Resztki parku
9. ul. Graniczna 15 - Resztki parku
10. ul. Grudowska 11 - Park
11. ul. Kaprys 2 - Park i las
12. ul. Krasieńskiego 24 - Park
13. ul. Krasieńskiego 25 - Resztki parku
14. ul. Królewska 9 - Park
15. ul. Królowej Jadwigi - Resztki parku
16. ul. Królowej Jadwigi - Park
17. ul. Królowej Jadwigi 14 - Park
18. ul. Piłsudskiego 29 - Park
19. ul. Letnicza 2a - Resztki parku
20. ul. Letnicza 3 - Park
21. ul. Literacka 6 - Park
22. ul. Mickiewicza 12 - Resztki parku
23. ul. Piasta 10 - Resztki parku
24. ul. Piasta 10 - Park
25. ul. Podgórna 36 - Resztki parku
26. ul. Sienkiewicza 9 - Resztki ogrodu różanego
27. ul. Piotra Skargi 8 - Szpalery krzewów
28. ul. Słowackiego 8 - Resztki parku
29. ul. Skośna 4 - Park
30. ul. Słowackiego 4 - Park
31. ul. Piotra Skargi 3 - Park
32. ul. Sosnowa 1 - Park

33. ul. Wielki Kąt 18 - Park

34. ul. Wójtowska 4 - Park

35. ul. Zachodnia - Park

Stan środowiska przyrodniczego miasta Milanówka w zakresie ochrony zabytków przedstawia się następująco:

bardzo wysokie walory przyrodniczo-krajobrazowe centralnej części miasta,

- korzystne warunki klimatu lokalnego,
- dobry stan higieny atmosfery i klimatu akustycznego (poza pasami terenów przyległych do głównych ciągów komunikacyjnych oraz strefy oddziaływania oczyszczalni ścieków w Grodzisku Maz.),
- duże powierzchnie terenów otwartych (niezabudowanych) na obrzeżach miasta o wysokich walorach przyrodniczych i krajobrazowych z udziałem zieleni o charakterze półnaturalnym,
- rozbudowany system obszarów i obiektów prawnie chronionych,

Najistotniejsze działania związane z ochroną zabytkowej zieleni na terenie Milanówka, powinny dotyczyć:

- ochrony zieleni miejskiej,
- utrzymania istniejącej na terenie miasta różnorodności biologicznej i krajobrazowej,
- ochrony zespołów zieleni półnaturalnej na terenach otwartych,
- zachowania ciągłości istniejącego systemu powiązań przyrodniczych,
- ograniczenia presji urbanizacyjnej na obszary dolin, obniżen i tereny leśne,
- bezwzględne przestrzeganie w procesie planowania przestrzennego zakazów, nakazów i ograniczeń wynikających z położenia terenów w systemie obszarów prawnie chronionych.

Na terenach niezabudowanych wydzielono obszary położone „wewnątrz” lub w bezpośrednim sąsiedztwie systemu przyrodniczego miasta.

Oddziałują one na ten system, dlatego też w procesie ich urbanizacji należy zastosować szereg ograniczeń, chroniących najcenniejsze elementy przyrodnicze miasta:

- Zabudowa powinna mieć charakter ekstensywnej zabudowy mieszkaniowej o charakterze pensjonatowym,
- Dla zapewnienia ekstensywności zabudowy, działki budowlane powinny być tu duże ok. 2000m², z dużym udziałem powierzchni biologicznie czynnej min. 70%,
- Należy wykluczyć tu lokalizację jakichkolwiek obiektów i urządzeń uciążliwych lub mogących pogorszyć stan środowiska przyrodniczego,
- Na terenach przeznaczonych pod zainwestowanie należy maksymalnie zaadaptować istniejącą zieleni wysoką, należy wykluczyć wprowadzanie nowych gatunków zieleni – obcych dla istniejących siedlisk.



WNIOSKI

1. Biorąc pod uwagę uwarunkowania ekofizjograficzne miasta Milanówka, podstawowa funkcja, która powinna decydować o jego rozwoju to mieszkalnictwo.
2. Nowa zabudowa powinna mieć charakter zabudowy mieszkaniowej jednorodzinnej, na działkach z dużym udziałem powierzchni biologicznie czynnej.
3. Na terenie miasta nie należy lokalizować nowych obiektów uciążliwych lub mogących pogorszyć stan środowiska przyrodniczego.
4. Na terenach niezabudowanych, predysponowanych do przeznaczenia pod nowe zainwestowanie, panują w przewadze trudne i bardzo trudne warunki gruntowo-wodne dla lokalizacji zabudowy.
5. Na terenach płytkiego występowania wód gruntowych, nowa zabudowa powinna mieć płytkie posadowienia. Należy lokalizować w tych rejonach budynki bez podpiwniczeń.
6. Na terenach płytkiego zalegania wód gruntowych nie należy lokalizować infrastruktury podziemnej na dużej głębokości. W przypadku realizacji na tych terenach kanalizacji sanitarnej powinna mieć ona charakter ciśnieniowy, wskazane są również inne rozwiązania np. stosowanie przydomowych oczyszczalni ścieków.
7. W północnej części miasta występują duże, zwarte powierzchnie gleb o wysokiej przydatności dla celów rolniczych. Stanowi to pewne utrudnienie dla rozwoju urbanistycznego tego rejonu - konieczność uzyskania zgody na odrolnienia.
8. Poszczególne elementy środowiska przyrodniczego są w różnym stopniu przekształcone. Najbardziej przekształconym komponentem środowiska są wody powierzchniowe i wody gruntowe. Następstwem w/w są potencjalne zagrożenia dla funkcjonowania najcenniejszych i najbardziej wartościowych elementów środowiska - zespołów zieleni wysokiej.

9. Podstawowym składnikiem biosystemu miasta są: zespoły zieleni wysokiej, ciągi dolin i obniżeń terenu oraz zwarte powierzchnie leśne.
10. Doliny cieków powierzchniowych powinny podlegać wzmożonej ochronie przed degradacją. Nie należy w ich obręb wprowadzać jakichkolwiek obiektów uciążliwych dla środowiska przyrodniczego.
11. Tereny leśne tworzące system przyrodniczy miasta powinny podlegać wzmożonej ochronie przed degradacją. W strefach brzegowych tych terenów możliwe dopuszczenie ekstensywnej zabudowy mieszkaniowej jednorodzinnej.
12. Wzmożonej ochronie powinna podlegać nie tylko zieleń wysoka znajdująca się w centralnej części miasta, ale również zespoły zadrzewień i zakrzewień o charakterze półnaturalnym występujące na terenach niezabudowanych.
13. Wzmożoną ochroną należy objąć system wód powierzchniowych. Wskazana jest rekultywacja zanieczyszczonych i zniszczonych zbiorników wód powierzchniowych, należy przeprowadzić konserwację rowów melioracyjnych.
14. Należy unikać dalszej kanalizacji wód powierzchniowych.
15. Należy zachować ciągłość istniejącego systemu powiązań przyrodniczych. W miarę możliwości należy odbudowywać zdegradowane ciągi ekologiczne poprzez likwidację barier ekologicznych oraz form antropogenicznych wprowadzonych w te ciągi.
16. W obrębie miasta istnieją obszary i obiekty podlegające prawnej ochronie w myśl ustawy o ochronie przyrody;
 - dwieście siedemnaście pomników przyrody ożywionej (dominują dęby),
 - trzy pomniki przyrody nieożywionej - głazy narzutowe,
 - zespół przyrodniczo-krajobrazowy „Turczynek”
 - użytek ekologiczny „Łęgi Na Skraju”
 - przeważająca część miasta położona jest w obrębie Warszawskiego Obszaru Chronionego Krajobrazu.

Ponadto pod ochroną Wojewódzkiego Konserwatora Zabytków znajduje się 271 obiektów, najcenniejsze z nich są wpisane do rejestru zabytków:

- zespół urbanistyczno-krajobrazowy obejmujący centralną część miasta,
 - kwatera żołnierzy poległych w 1939r., znajdująca się na cmentarzu rzymsko-katolickim,
 - dwadzieścia cztery obiekty budowlane, najczęściej z przyległymi zespołami zieleni o charakterze parkowym,
 - dwadzieścia pięć parków zabytkowych,
 - stanowiska archeologiczne.
17. Na terenie miasta zlokalizowane są obiekty, w obrębie których mogą wystąpić nadzwyczajne zagrożenia środowiska przyrodniczego: Zakłady Jedwab Polski, MPM Produkt, Fabryka Narzędzi Chirurgicznych i Dentystycznych, galwanizernia, bazy transportowe i duże obiekty magazynowo-składowe, stacja paliw płynnych oraz ciągi komunikacyjne o dużym natężeniu ruchu pojazdów.
 18. Zlokalizowane na terenie miasta pozostałe obiekty usługowe, produkcyjne i magazynowo-składowe nie wywołują uciążliwości dla środowiska przyrodniczego – mają one uregulowaną gospodarkę wodno-ściekową, gospodarkę odpadami, nie emitują ponadnormatywnych ilości zanieczyszczeń oraz nie powodują pogorszenia stanu klimatu akustycznego.
 19. Należy określić rzeczywisty zasięg uciążliwego oddziaływania głównych ciągów komunikacyjnych (kolei, ulicy Królewskiej). W strefach ich uciążliwego oddziaływania należy wykluczyć lokalizację zabudowy związanej z długotrwałym pobytem ludzi. W przypadku istnienia takiej zabudowy w obrębie stref uciążliwości budynki powinny posiadać odpowiednie zabezpieczenia np. okna dźwiękochłonne.
 20. Konieczna jest poprawa estetyki miasta (poza terenami centrum) poprzez remonty budynków o niskim standardzie architektonicznym, zagospodarowanie nie użytkowanych terenów i obiektów poprzemysłowych. Wskazana jest rewitalizacja osiedla „Berliny”.

21. W procesie planowania przestrzennego, na terenie miasta Milanówka, powinna obowiązywać zasada nadrzędności ochrony środowiska.



IV. Diagnoza dotychczasowych działań prowadzonych przez Miasto Milanówek w zakresie ochrony zabytków

Jak wynika z dotychczasowej treści opracowania – w diagnozie dotychczasowych działań, prowadzonych przez Miasto Milanówek w zakresie ochrony zabytków przeważać będą opinie pozytywne.

Władze (Rada Miasta i UMM) prezentują wysoki poziom świadomości, zarówno co do wartości, jakimi dla Milanówka są jego zasoby zabytkowe, a także potrzeby intensyfikowanie działań związanych z ochroną dziedzictwa kulturowego miasta.

Wspominane już wcześniej działania promocyjne, wydawnicze, czynna współpraca z TMM i innymi stowarzyszeniami, chroniącymi zabytki, aktywna współpraca z WUOZ, stały wzrost promocji zabytków w działaniach lokalnych, krajowych i zagranicznych, zlecenie szeregu analiz, wytycznych i zaleceń, ekspertyz i projektów dotyczących zabytków wszelkiego rodzaju są na to najlepszym dowodem (p. bibliografia i wykaz dokumentacji).

Zwieńczeniem tych działań w ostatnim okresie jest zakup przez Miasto dwóch znaczących dla historii jego rozwoju, wpisanych do rejestru zabytków obiektów (zespołów) zabytkowych. Są to:

1. Willa Waleria przy ul. Spacerowej 20 (zakup w roku 2007r.).
2. Zespół Turczynek - Milanówek (zakup w roku 2008r.).

Fakt ten ocalił najprawdopodobniej zarówno willę Waleria, słynną przede wszystkim z tego, iż zamieszkiwał w niej i tworzył Jan Szczepkowski, rzeźbiarz, twórca wielu znanych nie tylko w Polsce dzieł (p. „Jan Szczepkowski, życie i twórczość”, K. Chrudzińska – Uhera, Milanówek 2008r.) jak też zabytkowy zespół Turczynek, składający się z dwóch willi, zbudowanych w latach 1910 – 1914 wg projektu D. Landego i otaczającej zieleni, stanowiącej cenny kompleks parkowo – leśny wraz z różnorodnymi zabudowaniami folwarcznymi.

Sprzedaż w ręce prywatne obiektów, znajdujących się w nienajlepszej kondycji technicznej, mógłby spowodować ich degradację bądź znaczące przekształcenia. Kierunek działań obrany przez Władze Milanówka wskazuje na pełne zrozumienie wagi, jaką należy przywiązywać do ochrony oryginałów w zakresie ochrony dziedzictwa kulturowego miasta.

Opracowanie całego szeregu dokumentacji naukowej, historycznej i technicznej, (p. jw.) niezbędnej do podjęcia właściwych działań, związanych z tymi obiektami i zatrudnienie w ostatnim okresie fachowego, w zakresie ochrony i konserwacji zabytków, koordynatora są na to jednoznacznym dowodem.

Świadczy o tym także przeznaczanie znaczącego quantum czasu dla zabytków w przedsięwzięciu „Festiwal Otwarte Ogrody” oraz udział w Europejskich Dniach Dziedzictwa.

Zapisy w szczegółowej części niniejszego GPOZ (rozdz. VI), stanowiące wynik ścisłej współpracy zarówno z Władzami Miasta, Radą Miasta, organizacjami społecznymi są także wyrazem chęci dalszego udoskonalania systemu ochrony i opieki nad zabytkami, sprawowanego przez Samorząd Milanówka, chociażby poprzez decyzję o utworzeniu Gminnego Funduszu ochrony zabytków i przeznaczeniu istotnej części budżetu na pomoc w tym zakresie dla ich Właścicieli.

V. Założenia ogólne gminnego programu opieki nad zabytkami dla Milanówka

1. Określenie głównych zadań polityki gminnej w dziedzinie ochrony zabytków.

2. Organizacja działań promocyjnych dotyczących zabytków i historii miasta.
3. Wskazanie źródeł finansowania zadań wynikających z GPOZ dla Milanówka.

Ad. 1.

Główne zadania polityki Miasta Milanówka w dziedzinie ochrony i opieki nad zabytkami polegają przede wszystkim na realizacji przepisów ustawowych w zakresie kompetencji samorządowych w tej dziedzinie, w szczególności:

- włączenie problemów ochrony zabytków do systemu zadań strategicznych, wynikających z koncepcji zagospodarowania przestrzennego;
- uwzględnianie uwarunkowań ochrony zabytków, w tym krajobrazu kulturowego i dziedzictwa archeologicznego, łącznie z uwarunkowaniami ochrony przyrody i równowagi ekologicznej;
- zahamowanie procesów degradacji zabytków i doprowadzenie do poprawy stanu ich zachowania;
- wyeksponowanie poszczególnych zabytków oraz walorów krajobrazu kulturowego;
- określenie warunków współpracy z właścicielami zabytków, eliminujących sytuacje konfliktowe związane z wykorzystaniem tych zabytków;
(wg art. 87 ustawy),
- działanie w zakresie pozyskiwania i stałego wzrostu środków finansowych na opiekę nad zabytkami.

Ad. 2.

Zadaniem podstawowym jest – zgodnie z art. 5. ustawy - popularyzowanie i upowszechnianie wiedzy o zabytkach oraz ich znaczeniu dla historii i kultury.

W przypadku Milanówka zadaniem głównym będzie realizacja programów, zmierzających do podniesienia zarówno poziomu wiedzy o milanowskich zabytkach (wszelkiego rodzaju) na forum ponadlokalnym jak też wzrost ich atrakcyjności. (Szczegóły działań w tym zakresie w rozdziale VI)

Ad. 3.

Zadaniem jest poprawa efektywności w uzyskiwaniu i przeznaczaniu ze środków samorządu milanowskiego środków finansowych na realizację GPONZ (Szczegóły p. rozdz. VI, pkt 5).

VI. Zadania szczegółowe zawarte w gminnym programie opieki nad zabytkami dla Milanówka do realizacji w latach 2009 - 2012:

Ta część opracowania obejmuje całe spektrum zagadnień, jakie powinny być zrealizowane, bądź zainicjowane przez samorząd Milanówka w okresie obowiązywania GPOZ, tj. latach 2009 -2012.

Koszty realizacji wszystkich zadań będą pokrywane z budżetu miasta Milanówka – oprócz zadań opisanych indywidualnie, na które będą pozyskiwane środki zewnętrzne.

Zadania szczegółowe wynikają - pośrednio lub bezpośrednio - z zadań ogólnych oraz ustawowych celów GPOZ.

1. Przygotowanie dla właścicieli i użytkowników zabytków opracowania w formie przystępnej „ściągawki” z obowiązujących przepisów i procedur – czyli sposobu „poruszania się” po urzędach oraz prawidłowe przygotowywania dokumentów i dokumentacji – termin realizacji 2009 rok.
2. Rozpatrzenie pw. formalno – prawnym i merytorycznym możliwości ustanowienia samodzielnego stanowiska ds. ochrony zabytków w postaci gł. specjalisty ds. zabytków w UM Milanówka do końca 2009 roku.
3. Podjęcie działań zmierzających do wpisania do rejestru większej ilości indywidualnych obiektów (ilość, adresy - odniesienie do kart ewidencyjnych) przy współpracy z ROBIDZ, WUOZ, organizacjami lokalnymi- termin realizacji 2009 – 2012.
4. Opracowanie i wdrożenie systemu współpracy przy przygotowaniach konkretnych projektów związanych z ochroną dziedzictwa kulturowego Milanówka z zainteresowanymi organizacje pozarządowymi, dysponującymi fachowcami w poszczególnych branżach

(np.:

pozyskanie, wyselekcjonowanie i inwentaryzacja zbiorów TMM i osób prywatnych, zarówno pisanych jak też wizualnych i medialnych, przeprowadzenie kwerendy w miejscach, stanowiących potencjalne źródła

milanowskich archiwaliów – np. Archiwum Wycinków Prasowych TVP, ADM, Instytut Badań Literackich, Archiwum Muzeum Historycznego m.st. Warszawy i innych. Archiwizacja tych zbiorów. Wybór eksponatów do Muzeum Milanówka, które będzie stanowiło część MCK;

- wydanie monografii dotyczącej milanowskiej architektury, zarówno zabytków – (z ew. uwzględnieniem aspektu poszukiwania stylu narodowego w architekturze polskiej tamtego okresu przez wybitnych twórców architektury), jak też architektury współczesnej, wkomponowanej w historyczne miasto – letnisko (miasto ogród), która może stać się w przyszłości przedmiotem ochrony jako dobro kultury współczesnej. Wśród rozlicznych opracowań, dotyczących Milanówka brakuje tego rodzaju pozycji. Proponuje się procedowanie w tej sprawie analogiczne do realizacji albumu o Janie Szczepkowskim, autorstwa K. Chrudzimskiej – Uhery, wydanego w ostatnim kwartale roku 2008) przy wiodącej roli MCK -termin realizacji 2009-2011.



5. Uruchomienie mechanizmów finansowych, pozwalających na dotowanie przez samorząd prac przy zabytkach. Zaplanowanie w budżecie gminnym na lata 2009 - 2013 funduszy na dofinansowanie prac remontowo – konserwatorskich dla obiektów wpisanych do rejestru zabytków, z podaniem źródeł finansowania (uchwalane coroczną uchwałą budżetową RMM) - termin realizacji 2009r.
(wg art. 81 ustawy)
 1. W trybie określonym odrębnymi przepisami dotacja na prace konserwatorskie, restauratorskie lub roboty budowlane przy zabytku wpisanym do rejestru może być udzielona przez organ stanowiący gminy lub powiatu, na zasadach określonych w podjętej przez ten organ uchwale.
 2. Dotacja, w zakresie określonym w art. 77 ustawy, może być udzielona w wysokości do 100% nakładów koniecznych na wykonanie przez wnioskodawcę prac konserwatorskich, restauratorskich lub robót budowlanych przy zabytku wpisanym do rejestru. (załącznik nr 10.)
- 6.1. Opracowanie szczegółowego programu dla organizacji MCK w Willi Waleria w Milanówku i przedstawienie go Radzie Miasta do zatwierdzenia w drodze uchwały - 2009r.
- 6.2. Opracowanie programu konserwatorskiego oraz projektów wielobranżowych rozpoczęcie realizacji remontu konserwatorskiego wraz z modernizacją willi Waleria na MCK w Milanówku.
Początek - 2009r., 2010r.



7.1. Opracowanie wytycznych konserwatorskich wraz z założeniami programowo – przestrzennymi dla zabawkowego zespołu Turczynek. Uzgodnienie w Urzędzie WKZ 2009r.



7.2. Opracowanie szacunkowej wyceny prac remontowo – konserwatorskich dla zespołu Turczynek lub opracowanie audytu dla jw. (do końca II kwartału 2009r.)



7.3. Przygotowanie oferty dla znalezienia inwestora strategicznego dla Turczynka, gwarantującego prawidłową konserwację i użytkowanie zespołu – zgodnie z rozdz. 3.art. 25. i art. 26 ustawy.

8. Zaprojektowanie i realizacja tras turystycznych, promujących zabytki i historię Miasta Milanówka wg projektu turystycznego „Milanówek w Jeden Dzień” w oparciu o poniższy materiał, przygotowany przez BPM, zarówno w zakresie merytorycznym jak też czasowym (załącznik nr 15)
(zgodnie z art. 87. pkt 2.5. ustawy: podejmowanie działań zwiększających atrakcyjność zabytków dla potrzeb społecznych, turystycznych i edukacyjnych oraz wspieranie inicjatyw sprzyjających wzrostowi środków finansowych na opiekę nad zabytkami).

„Milanówek w Jeden Dzień”

Projekt w ramach RPO WM,

Priorytet VI: Wykorzystanie walorów naturalnych i kulturowych dla rozwoju turystyki rekreacji

Działanie 6.2 Turystyka

Wartość minimalna projektu – 500 tys. zł

Wkład własny – 15%

Termin składania wniosku – termin zawieszony do odwołania

I. trasy poszczególne:

1. „Mały Londyn” kolor czerwony - przygotowuje p. Pettyn,
2. „Wybitne postacie Milanówka” - kolor biały - przygotowuje p. Pettyn,
3. „Wille zabytkowe” - kolor niebieski - przygotowuje K. Miklaszewski w porozumieniu z p. Słowikiem,
4. „Zabytkowe wille drewniane” – kolor żółty - przygotowuje K. Miklaszewski.

Plan ze środków budżetowych gminy:

„Mały Londyn” - czerwiec 2009*,

„Wille zabytkowe” -czerwiec 2010**,

„Wybitne postacie Milanówka” - czerwiec 2011,

„Zabytkowe wille drewniane” - czerwiec 2012.



*** fragment opracowania, prezentujący przygotowania do realizacji tematu przez autora, Andrzeja Pettyna, przedstawiający rolę Milanówka w okresie okupacji i okresie powojennym:**

L.p.	Nazwa obiektu (willi) wraz z adresem	Wydarzenia	Uwagi
1	Willa „Stefania”, ul. Fiderkiewicza 16	Miejsce spotkań przywódców Polskiego Państwa Podziemnego po Powstaniu Warszawskim, miejsce spotkań uchodźców z W-wy; tablica z 2002r. z napisem upamiętniającym wydarzenia historyczne ¹	
2	Willa „Nasza”, ul. Prosta 18	Miejsce spotkań przywódców Polskiego Państwa Podziemnego – Delegatury Rządu, Rady Jedności Narodowej, Krajowej Rady Ministrów	
3	Willa „Aleksandrówka”, ul. Prosta 1	centrum kolportażu prasy i wydawnictw konspiracyjnych; Siedziba Komórki FOTO AK (po Powstaniu Warszawskim)	Budynek fizycznie już nie istnieje! Pozostał pusty plac.
4	Willa „Emiljówka”, ul. Warszawska 3	Ośrodek kolportażu prasy podziemnej AK, siedziba redakcji gazetki „Tu mówi Londyn!”	
5	Willa „Maria”, ul. Żabie Oczko 1	W czasie okupacji siedziba RGO	
6	Willa „Uzarówka”, ul. Podgórna 70/72	Miejsce narad przywódców Podziemia z udziałem I Z-cy Delegata Rządu RP na Kraj ministra Adama Bienia, który w niej mieszkał; Nieformalna siedziba harcerek z „Szarych Szeregów”	
7	Budynek dawnej Centralnej Doświadczalnej Stacji Jedwabniczej, ul. Brzozowa 1	Miejsce gdzie m.in. produkowano granaty siodłówki na potrzeby przyszłego Powstania Warszawskiego; a po Powstaniu przyjęto ponad 400-osobowy Dom Sierot im. ks. Boduena	
8	Willa „Waleria”, ul. Spacerowa 20	Siedziba wywiadu gospodarczego AK; Tajne komplety	
9	Willa „Morawianka”, ul. Chrzanowska 4	Miejsce patriotycznych koncertów chopinowskich	Po wojnie przez 2 lata siedziba Wyższej Szk. Muz. Im. F. Chopina
10	Willa „Lusia”, ul. Słowackiego 11	Centrum tajnych kompletów; Szkolenia Szarych Szeregów	
11	Willa „Romin”, ul. Św. Jadwigi	Redakcja „Zawiszaka” – pisma Szarych Szeregów	
12	Willa „Henrysia”, ul. Piasta 3	Miejsce spotkań harcerek z Szarych Szeregów; szkolenia	
13.	Willa	Tajna radiostacja łączności z Londynem	Ok. 10 takich willi
14	Willa, tzw Dom Hellera, ul. Inżynierska 21	Ośrodek tłumaczenia nasłuchów	
15	Willa „Zagórze”, ul. Piasta 4a (obecnie Piasta 25)	Siedziba SOD – Samodzielnego Oddziału Dywersji	

¹ (tekst na tablicy) W tym domu po Powstaniu Warszawskim odbywały się narady cywilnych władz Polskiego Państwa Podziemnego z udziałem dowódcy Armii Krajowej gen. Leopolda Okulickiego „Niedźwiadka” a kawiarnia „U AKTOREK” spełniała funkcję punktu kontaktowego działaczy konspiracji. Dla upamiętnienia 60-lecia czasu, gdy nasze miasto pełniło rolę stolicy Polski w 65 rocznicę utworzenia Polskiego Państwa Podziemnego Środowisko „Mielizna” SZŻAK Burmistrz, Rada Miasta, Społeczeństwo Milanówka, 27.09.2004r.

**** Fragment opracowania, prezentujący sposób podejścia do zagadnienia przez autora, arch. K. Miklaszewskiego:**

„Willa Borówka

arch., arch.: W. Kozłowski, P. Nieniewski

Neogotyck skomponowany w duchu lokalnego gotyku wiślano - bałtyckiego

Willa wraz z budynkami gospodarczymi tworzy zespół architektoniczny. Konwencję architektoniczną lokalnej odmiany gotyku można rozumieć jako manifestację swojskości w porównaniu do gotyku północnego uznanego powszechnie za państwowy styl pruski. Jednocześnie ceglano – tynkowana willa stanowiła stylistyczną całość z utrzymanymi w ceglany przemysłowym stylu zabudowaniami szkółek Hoserów.



Willa Ostromir

arch. P. Janicki

Skomponowana w duchu stylu zakopiańskiego, szczytowego przejawu narodowego romantyzmu w architekturze. Stanisław Eliaż Radzikowski, gorący popularyzator Podhala w swojej broszurze popularyzatorskiej styl zakopiański pisze, że „góralczyznę można z powodzeniem stosować nie tylko do wznoszenia domów pod Tatrami. Przede wszystkim jest ona, bowiem czynnikiem sprawczym odrodzenia sztuki, architektury i ducha narodowego na ziemiach polskich. Dlaczego więc nie można w tym duchu postawić willi letniej na piaszczystym Mazowszu? Można a nawet należy – mamy, więc wille Jolancin i Ostromir z całą gamą wdzięcznych detali architektonicznych włącznie z prefabrykowanym betonowym ogrodzeniem ozdobionym parzenicami niczym cyfrowane góralskie portki.”

9. Sporządzenie i wdrożenie 4-ro letniego programu szkoleń w zakresie ochrony i konserwacji Zabytków dla Pracowników UMM, Centrum Kultury i Promocji, Radnych, dla których zagadnienie związane jest z zakresem obowiązków. Zlecenie opracowania programu w roku 2009.
10. Organizowanie wystaw dotyczących ochrony i konserwacji zabytków w Milanówku ze szczególnym podkreśleniem osiągnięć lokalnych – raz do roku, w ramach Europejskich Dni Dziedzictwa. Okres - co najmniej lata 2009 - 2012.



Planuje się wiodącą rolę MCK oraz wpisanie tematu do aktualizacji Strategii Zrównoważonego Rozwoju Miasta Milanówka na lata 2004 - 2020.

Zaleca się wykorzystanie w stopniu maksymalnym lokalnych osiągnięć w tej dziedzinie, takich, jak chociażby funkcjonowanie w Milanówku jednej z niewielu na europejskim rynku konserwacji zabytków pracowni konserwacji zabytkowych

pieców ceramicznych, historii Stacji Jedwabnictwa, itp.

11. Zorganizowanie wystawy pokazującej zabytki milanowskie na szerokim forum zewnętrznym 2009 - 2010.

Wystawa fotograficzna, przedstawiająca milanowskie zabytki różnego rodzaju, do prezentacji zarówno w miastach partnerskich ale także w dużych ośrodkach kulturalnych w kraju oraz na krajowym i międzynarodowym forum konserwatorskim, przy okazji zjazdów, konferencji, etc.

Proponuje się przygotowanie projektu wystawy we współpracy ze służbami konserwatorskimi, Sejmikiem Samorządowym, organizacjami pozarządowymi, wyspecjalizowanymi w tej dziedzinie, pod merytorycznym nadzorem specjalisty w zakresie ochrony zabytków.

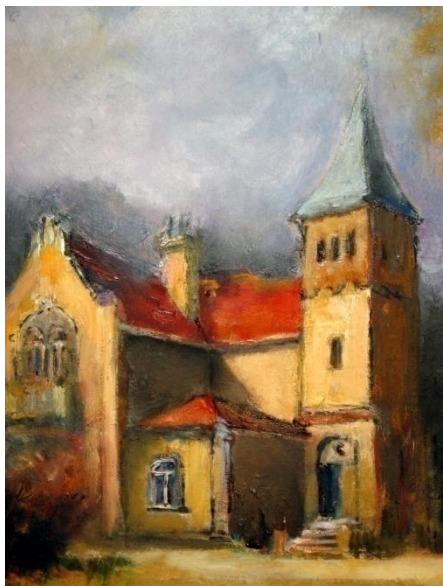
Rola wiodąca – MCK.



12. Zapewnienie udziału tematyki dotyczącej milanowskich zabytków w dorocznej imprezie pn.: Festiwal Otwarte Ogrody (każdorazowo w okresie 2009 – 2012).

Należy rozważyć w perspektywie 4-ro letniej tematyczny cykl prezentacji wraz z ich formułą. Powinny znaleźć tam swoje miejsce kolejno:

- zabytki archeologiczne wraz z historią osadnictwa,
- zabytki ruchome, w tym jedwabnictwo milanowskie jako sztuka,
- zabytki ikonograficzne,
- zieleń zabytkowa, prezentowane zarówno w formie wykładów czy prelekcji, pokazów, wystaw tematycznych, wycieczek, imprez dla dzieci i młodzieży z grami terenowymi, konkursów tematycznych, konkursów artystycznych etc.



13. Rozpoczęcie w roku 2009 przez Urząd Miejski w Milanówku opracowania aktualizacji Strategii Zrównoważonego Rozwoju Miasta Milanówka na lata 2004 -2020 ze szczególnym uwzględnieniem roli kultury oraz zagadnień związanych z ochroną i opieką nad zabytkami (zgodnie z art. 19 ustawy).

[] „1. W studium uwarunkowań i kierunków zagospodarowania przestrzennego gminy oraz w miejscowym planie zagospodarowania przestrzennego uwzględnia się, w szczególności ochronę:

- 1) zabytków nieruchomych wpisanych do rejestru i ich otoczenia;
 - 2) innych zabytków nieruchomych, znajdujących się w gminnej ewidencji zabytków;
 - 3) parków kulturowych.
2. W przypadku gdy gmina posiada gminny program opieki nad zabytkami, ustalenia tego programu uwzględnia się w studium i planie, o których mowa w ust. 1.
3. W studium i planie, o których mowa w ust. 1, ustala się, w zależności od potrzeb, strefy ochrony konserwatorskiej obejmujące obszary, na których obowiązują określone ustaleniami planu ograniczenia, zakazy i nakazy, mające na celu ochronę znajdujących się na tym obszarze zabytków.” []
- 13.1. Umieszczenie, zgodnie z powyższym, w aktualizacji Strategii aktualnego opisu dotyczącego zasobów zabytkowych – zarówno z zakresu zabytków nieruchomych jak i ruchomych, zespołów wpisanych do rejestru zabytków,(GEZ, GPOZ), zapisów dotyczących ochrony zabytkowych zasobów przyrodniczych, etc.
- 13.2. Umieszczenie zagadnień ochrony i opieki nad zabytkami w opisie celu strategicznego zaktualizowanej Strategii, właściwego dla zagadnienia.
- 13.3. Szczegółowe ujęcie w strategii problematyki związanej z zakupem w latach 2007 - 2008 przez UMM dwóch posiadłości zabytkowych:
- Willi Waleria, przy ul. Spacerowej 20, z przeznaczeniem na Miejskie Centrum Kultury, wraz z otrzymaną od byłych właścicieli „w pakiecie” kolekcją szkiców rzeźbiarskich i dzieł prof. J. Szczepkowskiego, który w tejże willi żył i pracował.
 - Zabytkowego zespołu Turczynek, który, po niezbędnych działaniach podjętych przez UMM i Radę Miasta Milanówek, stanowił będzie bardzo istotny element kulturotwórczy Milanówka i całego regionu.
14. Rozważenie rozpoczęcia działań w zakresie współtworzenia z miejscowościami sąsiednimi i Stowarzyszeniem „ŁAD na Mazowszu” Parku Kulturowego, obejmującego swym zasięgiem wybrane elementy zasobów historycznych, przyrodniczych i kulturowych Milanówka do roku 2012 wg Instrukcji. (załącznik nr 17) rozpoczęcie w roku 2009
15. Ochrona zabytków ruchomych w postaci zbioru dzieł J. Szczepkowskiego, przekazanych przez spadkobierców Ewę Mickiewicz, Zbigniewa Młyńca, Agnieszkę Młyńnic z Muzeum Jana Szczepkowskiego Miastu Milanówek poprzez spowodowanie nadania im formalnego statusu zabytków, który pozwoli na

rozpoczęcie formalnych starań o fundusze niezbędne do ich konserwacji i zabezpieczenia (2009 – 2011r.).

W roku 1970 decyzją KL III.660/4/70 z 3.03.1970 do rejestru zabytków pod nr 15 B (później 2202/15 B) została wpisana prywatna kolekcja J. Szczepkowskiego, zawierająca 196 pozycji, stanowiąca własność p. Hanny Szczepkowskiej –Mickiewicz [p. Życie i Twórczość Jana Szczepkowskiego, K. Chrudzimska – Uhera, 2008r.].

W międzyczasie powstała Fundacja im. J. Szczepkowskiego – 26.09.2000r. – w której posiadaniu pozostała znacząca, najcenniejsza część spuścizny po Artyście. w/w wpis do rejestru prywatnej kolekcji nie przenosi się bezpośrednio na zbiór przekazany Miastu Milanówek, szczególnie wobec rozbieżności w ilości dzieł.

Informacje o w/w wpisie do rejestru nie były przywołane w dokumentach darowizny.

15.1. Zapewnienie merytorycznego nadzoru nad wszelkimi działaniami związanymi z realizacją zadań wymienionych w pkt 15, termin realizacji - 2009r.

16. Sukcesywne oznakowanie zabytków, w ramach realizacji tras turystycznych, zgodnie z art. 12. ustawy.

1. „Starosta, w uzgodnieniu z wojewódzkim konserwatorem zabytków, może umieszczać na zabytku nieruchomym wpisanym do rejestru znak informujący o tym, iż zabytek ten podlega ochronie.”

17. Monitoring realizacji programu – ustalenie zasad formalno – prawnych i finansowania - 2009r.

Przepisy ustawy wyjaśniające treść GPOZ w zakresie wymogów o charakterze ratunkowym dla zabytku (p. zapisy o pilnych remontach w załącznik nr 9).

Art. 5.

Opieka nad zabytkiem sprawowana przez jego właściciela lub posiadacza polega, w szczególności, na zapewnieniu warunków:

- 1) naukowego badania i dokumentowania zabytku;
- 2) prowadzenia prac konserwatorskich, restauratorskich i robót budowlanych przy zabytku;
- 3) zabezpieczenia i utrzymania zabytku oraz jego otoczenia w jak najlepszym stanie
- 4) korzystania z zabytku w sposób zapewniający trwałe zachowanie jego wartości.

Art. 50.

3. W przypadku wystąpienia zagrożenia dla zabytku nieruchomego wpisanego do rejestru, polegającego na możliwości jego zniszczenia lub uszkodzenia, starosta, na wniosek wojewódzkiego konserwatora zabytków, może wydać decyzję o zabezpieczeniu tego zabytku w formie ustanowienia czasowego zajęcia do czasu usunięcia zagrożenia. Przepisy o gospodarce nieruchomościami stosuje się odpowiednio.

4. Jeżeli nie jest możliwe usunięcie zagrożenia, o którym mowa w ust. 1 lub 3:

- 1) zabytek ruchomy może być przejęty przez wojewódzkiego konserwatora zabytków, w drodze decyzji, na własność Skarbu Państwa, z przeznaczeniem na cele kultury, oświaty lub turystyki, za odszkodowaniem odpowiadającym wartości rynkowej tego zabytku;
- 2) zabytek nieruchomy może być na wniosek wojewódzkiego konserwatora zabytków wywłaszczony przez starostę na rzecz Skarbu Państwa lub gminy właściwej ze względu na miejsce położenia tego zabytku, w trybie i na zasadach przewidzianych w przepisach o gospodarce nieruchomościami.



VII. Załączniki i informacje

1. Załączniki:

1. Mapa strefy ochrony konserwatorskiej w Milanówku
2. Gminna Ewidencja Zabytków – na płycie CD
3. Plan Letniska Milanówek z roku 1933
4. Aktualny Plan Milanówka w skali 1:12 500
5. Decyzja 1319 – A z 1988r. o wpisie zespołu urbanistyczno – krajobrazowego miasta Milanówka do rejestru zabytków z załącznikami
6. Granice strefy ochrony konserwatorskiej na mapie geodezyjnej Milanówka
7. Aktualny wykaz obowiązujących miejscowych planów zagospodarowania przestrzennego na terenie Milanówka
8. Nieaktualny, Miejscowy Plan Ogólny Zagospodarowania Przestrzennego Miasta Milanówka
9. Tabela podstawowa do GPOZ, reasumująca stan i potrzeby zabytków na terenie Milanówka – opracowana w oparciu o GEZ przez Autorkę programu
10. Opinia prawna w zakresie źródeł finansowania prac przy zabytkach
11. Opinia konserwatorska dr J. Smazy dot. zbioru ruchomości po J. Szczepkowskim, przekazanego Miastu Milanówek
12. Merytoryczne opracowanie zespołu rzeźb Jana Szczepkowskiego w willi Waleria, dr. K. Chrudzimska – Uhera, 2008r.
13. Lista obiektów objętych ochroną konserwatorską, wpisanych do rejestru zabytków – wg WUOZ 2003 r.
14. Lokalizacja stanowisk archeologicznych - mapa
15. Trasy turystyczne, opis merytoryczny, harmonogramy
16. Wykaz obiektów do skreślenia z rejestru zabytków z ilustracjami, wg ROBIDZ
17. Instrukcja dot. zasad tworzenia Parku Kulturowego

2. Bibliografia GPOZ Milanówek i źródła cytatów

- Gminna Ewidencja Zabytków dla Miasta Milanówka, opracowanie KOBiDZ, maj 2008r.
- Wojewódzki Program Opieki nad Zabytkami na lata 2006 – 2009, Zarząd Województwa Mazowieckiego,
- Studium uwarunkowań i kierunków zagospodarowania przestrzennego miasta Milanówka, opracowanie BPRW, 1998r.,
- Milanówek – studium historyczno – konserwatorskie, dr T. Zagrodzki, 1988r.,
- Program Rewitalizacji Milanówka, redakcja E. Kipta wraz ze sprawozdaniem z konsultacji architektonicznej – budowlanych Lokalnego Programu Rewitalizacji Milanówka I i II etap, autorstwa dr arch. E. Kołakowskiego,
- Miejscowy plan ogólny zagospodarowania przestrzennego, BPRW, 1993r. (nieaktualny),
- Miejscowy Plan Zagospodarowania Przestrzennego Strefy Ochrony Konserwatorskiej w Milanówku, uchwała Rady Miasta Milanówka z dnia 16.06.98r.,
- Projekt adaptacji i przebudowy zabytkowego budynku mieszkalnego przy ul. Spacerowej 20, autor arch. M. Młyniec.,
- Willa Waleria – koncepcja programowo – przestrzenna, Autor arch. Justyna Ziarkowska, 2007r.,
- Ekspertyza techniczna budynku willa Waleria w Milanówku, ul. Spacerowa 20 PPP „ Murex” S. J., 2008r.,

- Opinia konserwatorska dot. Zbioru obiektów muzealnych związanych z życiem i twórczością J. Szczepkowskiego, autor dr. J. Smaza, maj 2008r.,
 - Merytoryczne opracowanie zespołu rzeźb J. Szczepkowskiego w willi Waleria, autor dr K. Chrudzimska – Uhera, czerwiec 2008r.,
 - Milanówek i jego architektura, praca magisterska, autor A. Skoneczna, 2006r.,
 - Parafia św. Jadwigi w Milanówku, autor Z. Żuławska, 1998r.,
 - Milanówek 1899 – 1939; autor Zofia Żuławska, wyd. II, 1999r.,
 - Spacer po Milanówku, t.1,2,3, autor H. Wesołowska, TMM 1995,1997, 2000r.,
 - Milanówek Mały Londyn, autor A. Pettyn, 2004r.,
 - Milanówek Miejsce magiczne, autor A. Pettyn, 2005r.,
 - Letnisko Milanówek – Album Fotograficzny, autor Mariusz Koszuta, 2007r.,
 - Milanówek Miasto – Ogród, Urząd Miejski w Milanówku, 2007r.
 - Milanówek w dokumencie i fotografii, Archiwum Państwowej Dokumentacji Osobowej i Płacowej
 - Hutnictwo Świętokrzyskie oraz inne centra i ośrodki starożytnej metalurgii żelaza na ziemiach polskich, wyd. Świętokrzyskie Stowarzyszenie Dziedzictwa Przemysłowego, Kielce 2002r. art. Mazowieckie Centrum Metalurgiczne z młodszego okresu przedrzymskiego i okresu wpływów rzymskich, autor Stefan Woyda;
 - Próba stworzenia polskiego stylu narodowego – echa w architekturze Milanówka – wykład arch. K. Miklaszewskiego na sesji poświęconej ochronie zabytków w ramach Festiwalu Otwartych Ogrodów w dniu 6.06.2008r. w Turczynku –Milanówku
 - Jan Szczepkowski – życie i twórczość, autorka dr K. Chrudzimska - Uhera
3. Wykaz opracowanej dokumentacji dot. budynku willi „Waleria”:
1. Projekt adaptacji i przebudowy zabytkowego budynku mieszkalnego przy ul. Spacerowej 20,
Autor: mgr inż. arch. Marek Młyniec, 1994r.
 2. Ekspertyza stanu technicznego i możliwości wykorzystania budynku, październik 2006r.,
Autor: inż. Aleksander Kowalski, techn. Grzegorz Kowalski
 3. Ekspertyza techniczna dotycząca wpływu wykonania podziemnej budowli na istniejąca, zabytkową willę „ Waleria”, październik 2008r.
Autor: mgr inż. Antoni Koral
4. MUREX
- a) Ekspertyza techniczna budynku willa „ Waleria” w Milanówku, marzec 2008r.
 - b) Inwentaryzacja architektoniczno- budowlana – rysunki, marzec 2008r.
Autor: mgr inż. Leszek Bartoszewicz, mgr inż. Lech Libucki
techn. bud. Sławomir Strauting, techn. bud. Rafał Storzycyk
 - c) Inwentaryzacja odkrywek, czerwiec 2008r.
 - d) Analiza techniczno-ekonomiczna adaptacji budynku willa „ Waleria” dla potrzeb nowej funkcji użytkowej, czerwiec 2008r.
Autor: mgr inż. Leszek Bartoszewicz, mgr inż. Lech Libucki
 - e) Wstępna opinia pożarnicza o możliwości adaptacji budynku na centrum kultury pod kątem założonego programu funkcjonalnego, marzec 2008r.
Autor: bryg. w st. spocz. mgr inż. Andrzej Żmirek
5. Dokumentacja geotechniczna do koncepcji programowo przestrzennej Sali koncertowo konferencyjnej przy ulicy Spacerowej 20/22 w Milanówku, sierpień 2007r.
Autor: mgr Andrzej Drążek

6. Opinia dendrologiczna dot. wpływu wykonania podziemnej budowli zlokalizowanej przy zabytkowej willi „Waleria” w Milanówku przy ul. Spacerowej 20/22 mającej pomieścić sale koncertową na 350 miejsc, wrzesień 2007r.

Autor: Prof. dr hab. inż. Marek Siewniak

7. Opinia dotycząca analizy trzech ekspertyz w zakresie konstrukcyjno – budowlanym wraz wnioskami budynku „Willa Waleria” w Milanówku

Autor: dr hab. inż. Wiesław Rokicki, 2008r.

4. Autorzy zdjęć:

Mariusz Koszuta

Maria Wojtysiak

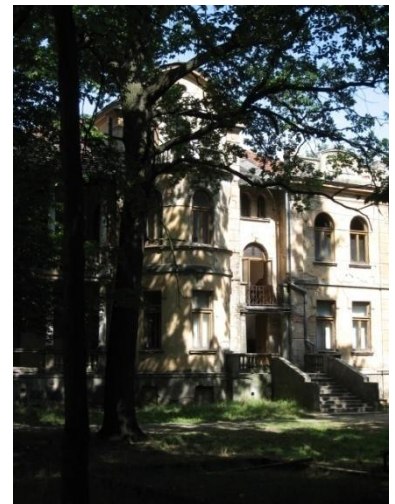
Archiwum Państwowej Dykumentacji Osobowej i Płacowej

5. Autorzy Ilustracji:

Katarzyna Chrudzimska – Uhera

Włodzimierz Starościk





GMINNY PROGRAM OPIEKI NAD ZABYTKAMI, MILANÓWEK 2008