

UCHWAŁA Nr XXV/142/08

RADY MIASTA I GMINY ŁOSICE

z dnia 30 grudnia 2008 r.

w sprawie nadania nazw ulicom w Łosicach.

Na podstawie art. 18 ust. 2 pkt 13 ustawy z dnia 8 marca 1990r. o samorządzie gminnym (Dz.U. z 2001r. Nr 142, poz. 1591 z późn. zm.) - Rada Miasta i Gminy Łosice uchwala, co następuje:

§ 1.1. Nadaje się nazwę Czerwonego Krzyża ulicy biorącej początek od granicy działki oznaczonej w ewidencji gruntów nr 3786 (droga) biegnącej w kierunku zachodnim po granicy gruntów wsi Zakrze następnie w kierunku południowym do granicy działki oznaczonej numerem ewidencyjnym 3781 (droga).

2. Nadaje się nazwę Zdrowa ulicy biorącej początek od granicy działki oznaczonej w ewidencji gruntów nr 21 (droga powiatowa) biegnącej w kierunku zachodnim do ul. Stefana Żeromskiego następnie w kierunku północno - zachodnim do granicy działki oznaczonej w ewidencji gruntów nr 3745 (droga).

3. Nadaje się nazwę Orzechowa ulicy biorącej początek od granicy działki oznaczonej w ewidencji gruntów nr 3721 biegnącej w kierunku zachodnim do granicy działki oznaczonej w ewidencji gruntów nr 3609 (droga).

4. Nadaje się nazwą Leszczynowa ulicy biorącej początek od granicy działki oznaczonej w ewidencji gruntów nr 3609 (droga) biegnącej w kierunku zachodnim do granicy działki oznaczonej w ewidencji gruntów nr 3600 (droga).

5. Nadaje się nazwę Sosnowa ulicy biorącej początek od granicy działki oznaczonej w ewidencji gruntów nr 3600 (droga) biegnącej w kierunku zachodnim do granicy działki oznaczonej w ewidencji gruntów nr 3591 (droga) i dalej do granicy działki nr 3781 (droga).

6. Nadaje się nazwą Lipowa ulicy biorącej początek od granicy działki oznaczonej w ewidencji gruntów nr 3613 (droga) biegnącej w kierunku zachodnim przez działkę nr 3611 (droga) do granicy działki oznaczonej w ewidencji gruntów nr 3609 (droga).

7. Nadaje się nazwę Brzozowa ulicy biorącej początek od granicy działki oznaczonej w ewidencji gruntów nr 3609 (droga) biegnącej w kierunku zachodnim przez działkę nr 3607 (droga) do granicy działki oznaczonej w ewidencji gruntów nr 3600 (droga).

8. Nadaje się nazwą Jodłowa ulicy biorącej początek od granicy działki oznaczonej w ewidencji gruntów nr 3600 (droga) biegnącej w kierunku zachodnim do granicy działki oznaczonej w ewidencji gruntów nr 3591 (droga).

9. Nadaje się nazwę Marii Konopnickiej ulicy biorącej początek od granicy działki oznaczonej w ewidencji gruntów nr 111 (droga) w kierunku zachodnim do ul. Stefana Żeromskiego.

10. Nadaje się nazwę Juliusza Słowackiego ulicy biorącej początek od granicy działki oznaczonej w ewidencji gruntów nr 21 (droga powiatowa) biegnącej równolegle do działki nr 62 (droga) w kierunku zachodnim przechodząc przez ul. Stefana Żeromskiego do granicy działki oznaczonej w ewidencji gruntów nr 1393.

11. Nadaje się nazwę Dolna ulicy biorącej początek od granicy działki nr 148 (droga) biegnącej od strony północnej stadionu do ulicy Stefana Żeromskiego.

12. Nadaje się nazwę Władysława Reymonta ulicy biorącej początek od granicy działki oznaczonej w ewidencji gruntów nr 217/1 (droga) biegnącej równolegle do ulicy Stefana Żeromskiego w kierunku północno - zachodnim do granicy działki oznaczonej w ewidencji gruntów nr 198 (droga).

13. Nadaje się nazwę Łukowa ulicy biorącej początek od ulicy Stefana Żeromskiego biegnącej w kierunku zachodnim do granicy działki oznaczonej w ewidencji gruntów nr 1398.

14. Nadaje się nazwę Prosta ulicy biorącej początek od działki nr 198 (droga) biegnącej równolegle do ul. Stefana Żeromskiego w kierunku północno - zachodnim do granicy działki oznaczonej w ewidencji gruntów nr 119.

15. Nadaje się nazwę Jasna ulicy biorącej początek od ulicy Stefana Żeromskiego biegnącej w kierunku zachodnim do granicy działki oznaczonej w ewidencji gruntów nr 338 (droga).

16. Nadaje się nazwę Stanisława Staszica ulicy biorącej początek od granicy działki oznaczonej w ewidencji gruntów nr 21 (droga powiatowa) biegnącej w kierunku zachodnim przechodząc przez ul. Stefana Żeromskiego do granicy działki oznaczonej w ewidencji gruntów nr 330.

17. Nadaje się nazwę Szkolna ulicy biorącej początek od granicy działki oznaczonej w ewidencji gruntów nr 217/2 (droga) biegnącej równoległe do ulicy Stefana Żeromskiego w kierunku północno - zachodnim obok Zespołu Szkół Nr 1 do granicy działki oznaczonej w ewidencji gruntów nr 115 (droga).

18. Nadaje się nazwę Słoneczna ulicy biorącej początek od granicy działki oznaczonej w ewidencji gruntów nr 243 (droga) biegnącej w kierunku zachodnim do ulicy Stefana Żeromskiego, obok Szpitala Powiatowego od strony północnej.

19. Nadaje się nazwę Floriańska ulicy biorącej początek od granicy działki oznaczonej w ewidencji gruntów nr 21 (droga powiatowa) biegnącej w kierunku zachodnim do granicy działki nr 148(droga).

20. Nadaje się nazwę Zygmunta Krasieńskiego ulicy biorącej początek od granicy działki oznaczonej w ewidencji gruntów nr 224 (droga) biegnącej w kierunku północno - zachodnim do granicy działki nr 115 (droga).

21. Nadaje się nazwę Adama Mickiewicza ulicy biorącej początek od granicy działki oznaczonej w ewidencji gruntów nr 21 (droga powiatowa) biegnącej w kierunku południowo - zachodnim do granicy działki nr 262 następnie w kierunku północnym do granicy działki nr 235 dalej w kierunku wschodnim ponownie do granicy działki nr 21 (droga powiatowa).

22. Nadaje się nazwę Kolejowa ulicy biorącej początek od granicy działki oznaczonej w ewidencji gruntów nr 223 (droga) biegnącej w kierunku północnym do granic administracyjnych miasta z gruntami wsi Zakrze.

23. Nadaje się nazwę Wiejska ulicy biorącej początek od granicy działki oznaczonej w ewidencji gruntów nr 21 (droga powiatowa) biegnącej w kierunku północno - wschodnim do granic administracyjnych miasta z gruntami wsi Zakrze.

24. Nadaje się nazwę Czarkowskiego ulicy biorącej początek od granicy działki oznaczonej w ewidencji gruntów nr 21 (droga powiatowa) biegnącej w kierunku wschodnim obok Zakładów Mleczarskich „LAKTOPOL” do granic administracyjnych miasta z gruntami wsi Zakrze (w kierunku lasu zakrzańskiego).

25. Nadaje się nazwę Ignacego Krasickiego ulicy biorącej początek od działki oznaczonej w ewidencji gruntów nr 21 (droga powiatowa) biegnącej obok kościoła w kierunku wschodnim do granicy działki nr 283/9.

26. Nadaje się nazwę Przemysłowa ulicy biorącej początek od granicy działki oznaczonej w ewidencji gruntów nr 223 (droga) biegnącej w kierunku wschodnim do granicy działki nr 290/2 (droga).

27. Nadaje się nazwę Spacerowa ulicy biorącej początek od granicy działki oznaczonej w ewidencji gruntów nr 290/1 (droga) biegnącej w kierunku północno - wschodnim wzdłuż ogrodzenia działki nr 283/9 do granicy działki nr 414/4 /łaka/.

28. Nadaje się nazwę Sportowa ulicy biorącej początek od granicy działki oznaczonej w ewidencji gruntów nr 271 (droga) biegnącej w kierunku południowo - wschodnim obok ogrodów działkowych do działki 414/3 (deptak).

29. Nadaje się nazwę Parcele ulicy biorącej początek od działki oznaczonej w ewidencji gruntów nr 321 (droga wojewódzka) biegnącej w kierunku południowo - zachodnim przy ulicy Pogodnej do granic administracyjnych miasta z gruntami wsi Rudnik.

30. Nadaje się nazwę Polna ulicy biorącej początek od granicy działki oznaczonej w ewidencji gruntów nr 321 (droga wojewódzki) biegnącej w kierunku południowym do granicy działki nr 383(droga powiatowa) w kierunku Rudnika.

31. Nadaje się nazwę Marszałka Józefa Piłsudskiego ulicy biorącej początek od granicy działki oznaczonej w ewidencji gruntów nr 527 (droga) biegnącej w kierunku północno-zachodnim przez most na rzece Toczna do granicy działki nr 21 (droga powiatowa).

32. Nadaje się nazwę Rynek ulicy biorącej początek od granicy działki oznaczonej w ewidencji gruntów nr 415 (droga wojewódzka) biegnącej w kierunku północno - wschodnim wokół Parku imieniem Króla Aleksandra Jagiellończyka do działki nr 1173 (droga).

33. Nadaje się nazwę Kilińskiego ulicy biorącej początek od granicy działki oznaczonej w ewidencji gruntów nr 527 (droga) biegnącej w kierunku północnym do granicy działki oznaczonej w ewidencji gruntów nr 434 (droga).

34. Nadaje się nazwę Narutowicza ulicy biorącej początek od granicy działki oznaczonej w ewidencji gruntów nr 415 (droga wojewódzka) biegnącej w kierunku południowym do Lecznicy Zwierząt i dalej do granicy działki nr 1188, a następnie od Lecznicy Zwierząt w kierunku wschodnim do granicy działki oznaczonej w ewidencji gruntów nr 951 (droga powiatowa).

35. Nadaje się nazwę Międzyrzecka ulicy biorącej początek od granicy działki oznaczonej w ewidencji gruntów nr 527 (droga) biegnącej w kierunku południowym do granicy miasta z gruntami wsi Szańków.

36. Nadaje się nazwę 1-go Maja ulicy biorącej początek od granicy działki oznaczonej w ewidencji gruntów nr 951 (droga) biegnącej w kierunku wschodnim pomiędzy terenem targowisk miejskich do granicy działki oznaczonej w ewidencji gruntów nr 596 (droga).

37. Nadaje się nazwę Targowa ulicy biorącej początek od granicy działki oznaczonej w ewidencji gruntów nr 529/2 (droga wojewódzka) biegnącej w kierunku południowym do granicy działki oznaczonej w ewidencji gruntów nr 962 (droga).

38. Nadaje się nazwę Białostocka ulicy biorącej początek od granicy działki oznaczonej w ewidencji gruntów nr 529/2 (droga wojewódzka) biegnącej w kierunku północnym obok ulicy Podmiejskiej i do granic administracyjnych miasta z gruntami wsi Świniarów.

39. Nadaje się nazwę Lubelska ulicy biorącej początek od granicy działki oznaczonej w ewidencji gruntów nr 529/2 (droga wojewódzka) biegnącej w kierunku południowym obok cmentarza do granic miasta z gruntami wsi Szańków.

40. Nadaje się nazwę Błonie ulicy biorącej początek od granicy działki oznaczonej w ewidencji gruntów nr 582/1 (droga) biegnącej w kierunku południowym do granicy działki nr 962 (droga).

41. Nadaje się nazwę Leśna ulicy biorącej początek od granicy działki oznaczonej w ewidencji gruntów nr 951 (droga) biegnącej w kierunku południowo - wschodnim do drogi krajowej nr 18 i dalej do ulicy Ekologicznej.

42. Nadaje się nazwę Radzyńska ulicy biorącej początek od granicy działki oznaczonej w ewidencji gruntów nr 1240/1 (droga) biegnącej w kierunku południowo - wschodnim (obok Zespołu Szkół Nr 3) do granicy działki oznaczonej nr 726 (droga krajowa nr 19).

43. Nadaje się nazwę Miodowa ulicy biorącej początek od granicy działki oznaczonej w ewidencji gruntów nr 1240/2 (droga) biegnącej w kierunku południowym do granicy działki oznaczonej nr 1280/1.

44. Nadaje się nazwę Bialska ulicy biorącej początek od granicy działki oznaczonej w ewidencji gruntów nr 527 (droga) biegnącej w kierunku wschodnim do granic miasta Łosice stykających się z granicą wsi Chotycze.

§ 2. Położenie ulic określonych w § 1 oznaczono na mapie stanowiącej załącznik do uchwały.

§ 3. Wykonanie uchwały powierza się Burmistrzowi Miasta i Gminy Łosice.

§ 4. Uchwała wchodzi w życie po upływie 14 dni od dnia ogłoszenia w Dzienniku Urzędowym Województwa Mazowieckiego.

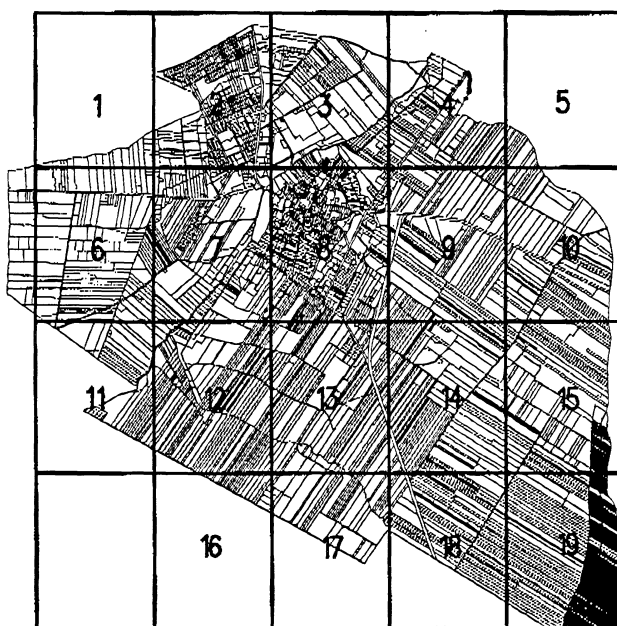
Przewodniczący Rady Miasta i Gminy:
Zbigniew Jaszczuk

Załącznik do uchwały Nr XXV/142/08
Rady Miasta i Gminy Łosice
z dnia 30 grudnia 2008 roku

PROJEKT...
142/08...
...
...
Łosice, dn. 24.01.09.

Miasto Łosice
woj. mazowieckie
skala 1:6000

Szkic przeglądowy arkuszy
Pogrubioną czcionką oznaczono nazwy ulic
wymienionych w uchwale

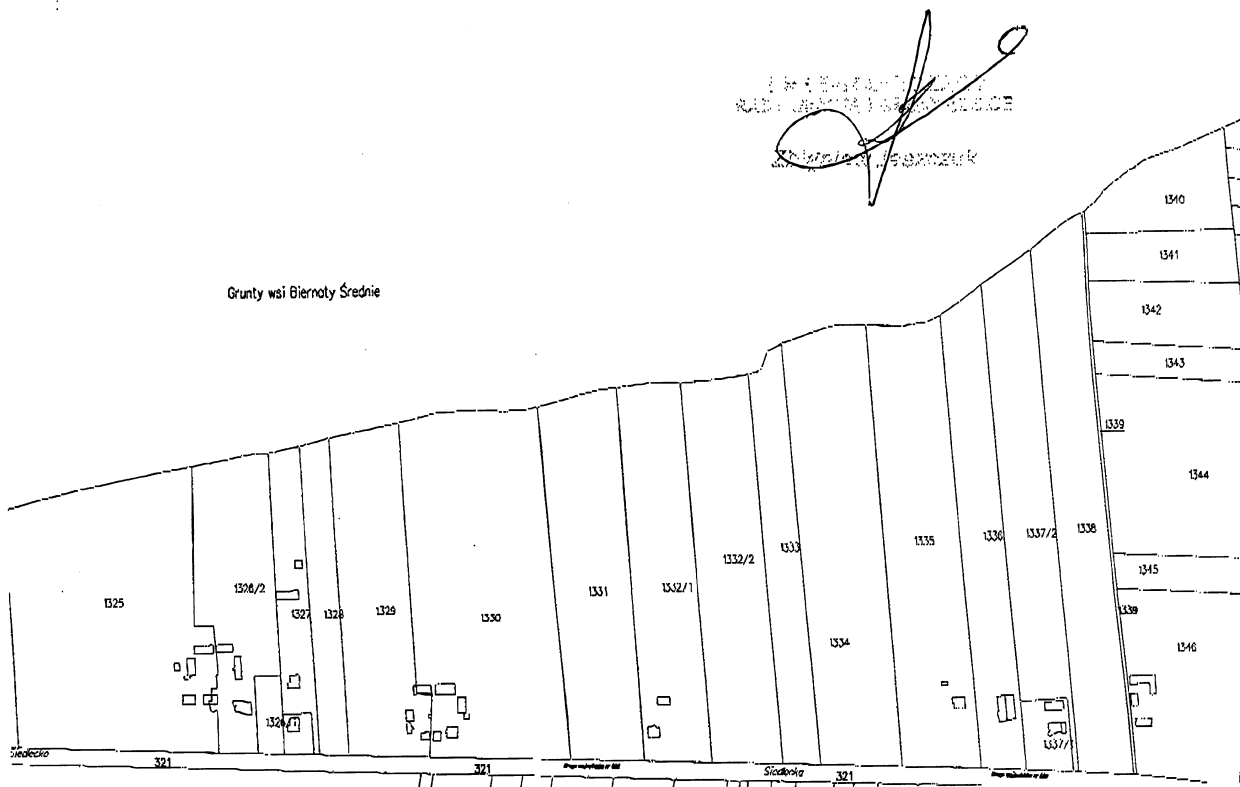


...
Złog...

167/09
29.01.09

Załącznik do uchwały Nr XXV/142/08
Rady Miasta i Gminy Łosice
z dnia 30 grudnia 2008 roku

ark. 1



PROJEKT WZMOCNIENIA
LW 161/09 zgodność z
aktami
zawieszonym...
Losice, dn. 29.01.09.

Załącznik do uchwały Nr XXV/142/08
Rady Miasta i Gminy Losice
z dnia 30 grudnia 2008 roku

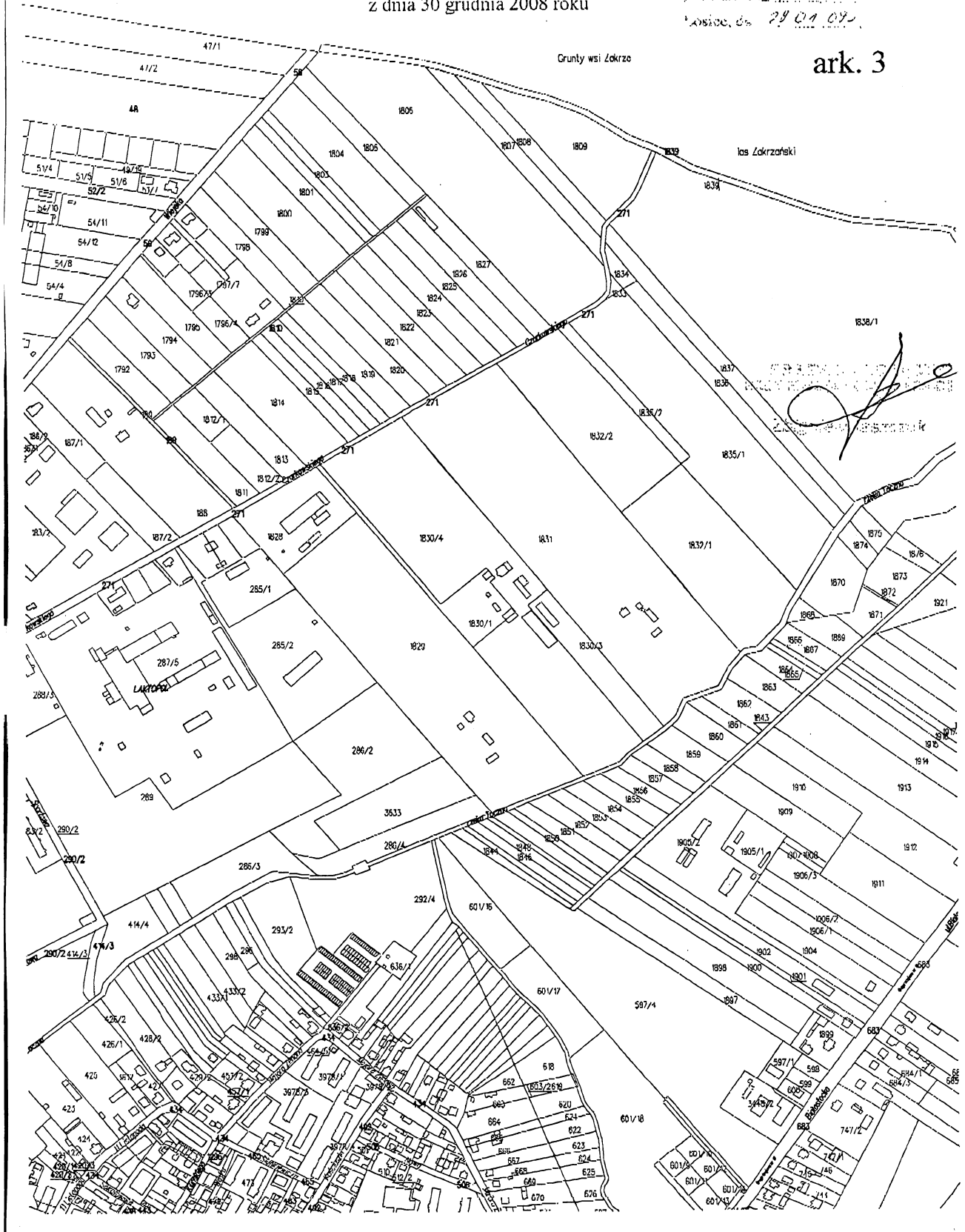
ark. 2



Załącznik do uchwały Nr XXV/142/08
Rady Miasta i Gminy Łosice
z dnia 30 grudnia 2008 roku

16/1/08
dokumentacja
Łosice, dn. 29.01.09.

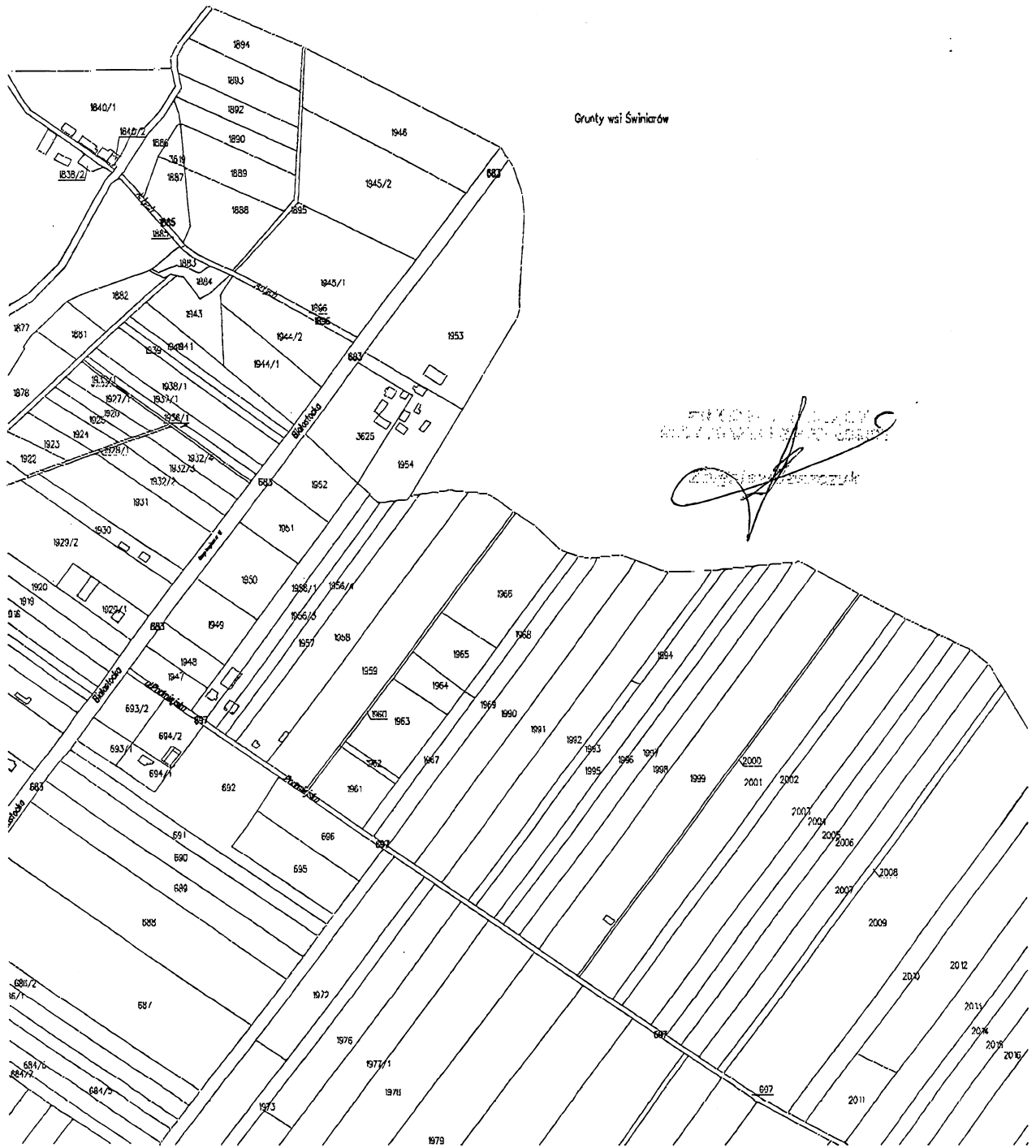
ark. 3



167/09
zgłoszenie
otwarcia
Łosice, dn. 29.01.09.

Załącznik do uchwały Nr XXV/142/08
Rady Miasta i Gminy Łosice
z dnia 30 grudnia 2008 roku

ark. 4

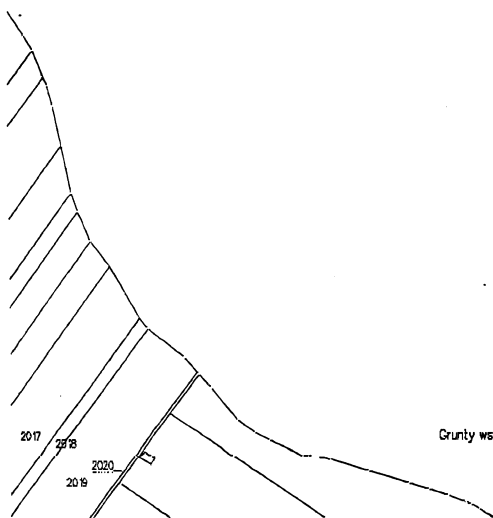


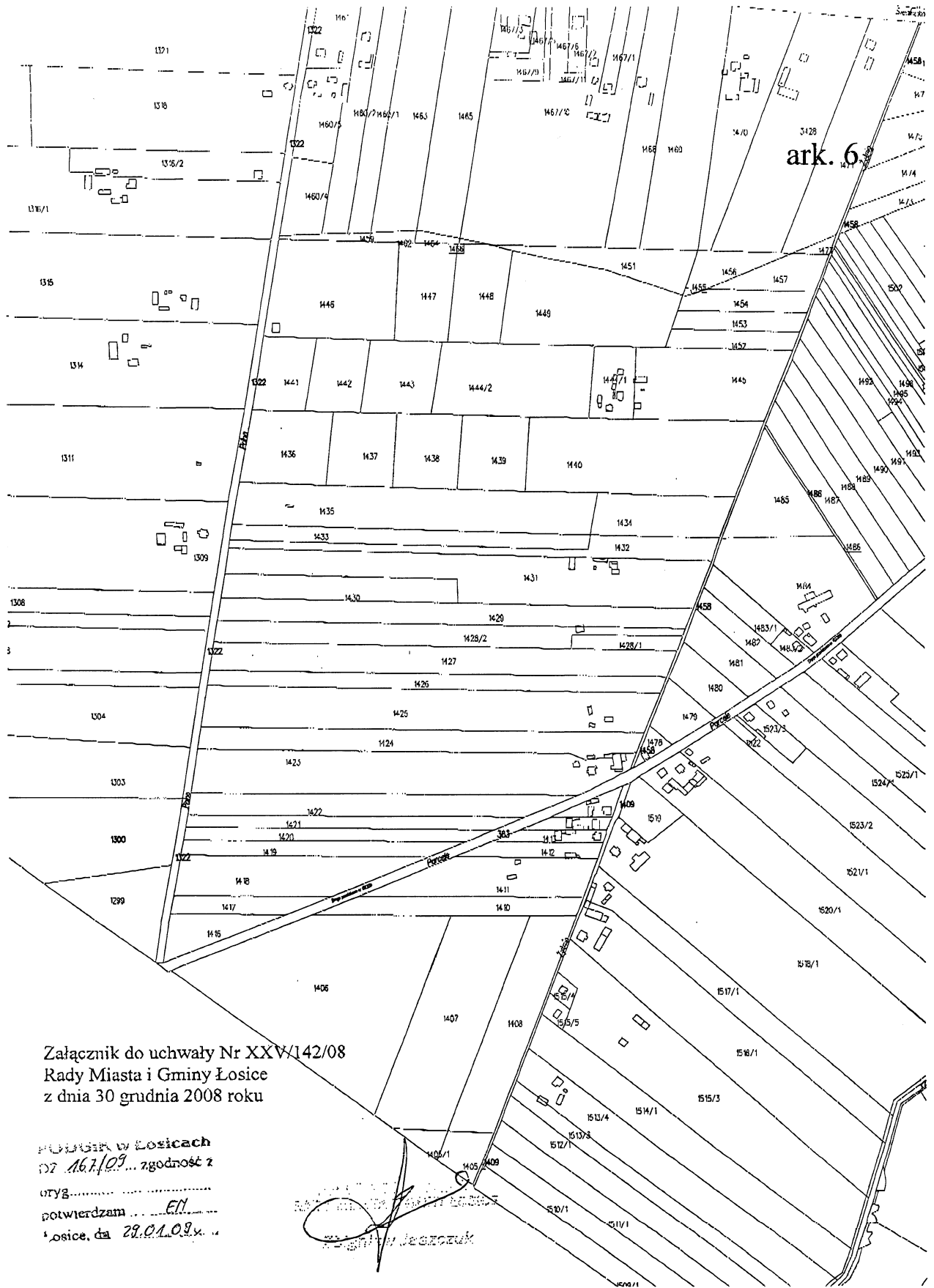
[Handwritten signature]
2009.01.29

Urząd Miasta i Gminy Łosice
Dz. 167/09 zgodność z
oryginałem
potwierdzam
Łosice, dn. 29.01.09.

Załącznik do uchwały Nr XXV/142/08
Rady Miasta i Gminy Łosice
z dnia 30 grudnia 2008 roku

ark. 5





Załącznik do uchwały Nr XXV/142/08
Rady Miasta i Gminy Łosice
z dnia 30 grudnia 2008 roku

WŁAŚCICIEL W ŁOSICACH
DZ. 167/09... zgodność z
OTYB.....
potwierdzam... EN
Łosice, dn. 29.01.09...

[Handwritten signature]
Wojciech Jędrzejuk

Załącznik do uchwały Nr XXV/442/08
Rady Miasta i Gminy Losice
z dnia 30 grudnia 2008 roku



ark. 7

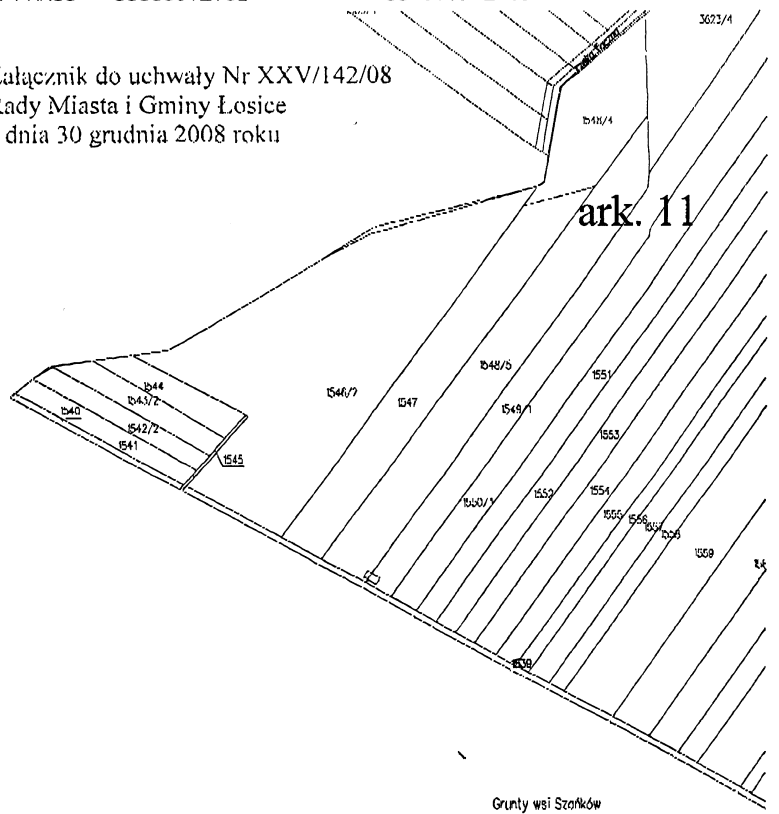


ark. 8

Załącznik do uchwały Nr XXXV/142/08
 Rady Miasta i Gminy Łosice
 z dnia 30 grudnia 2008 roku

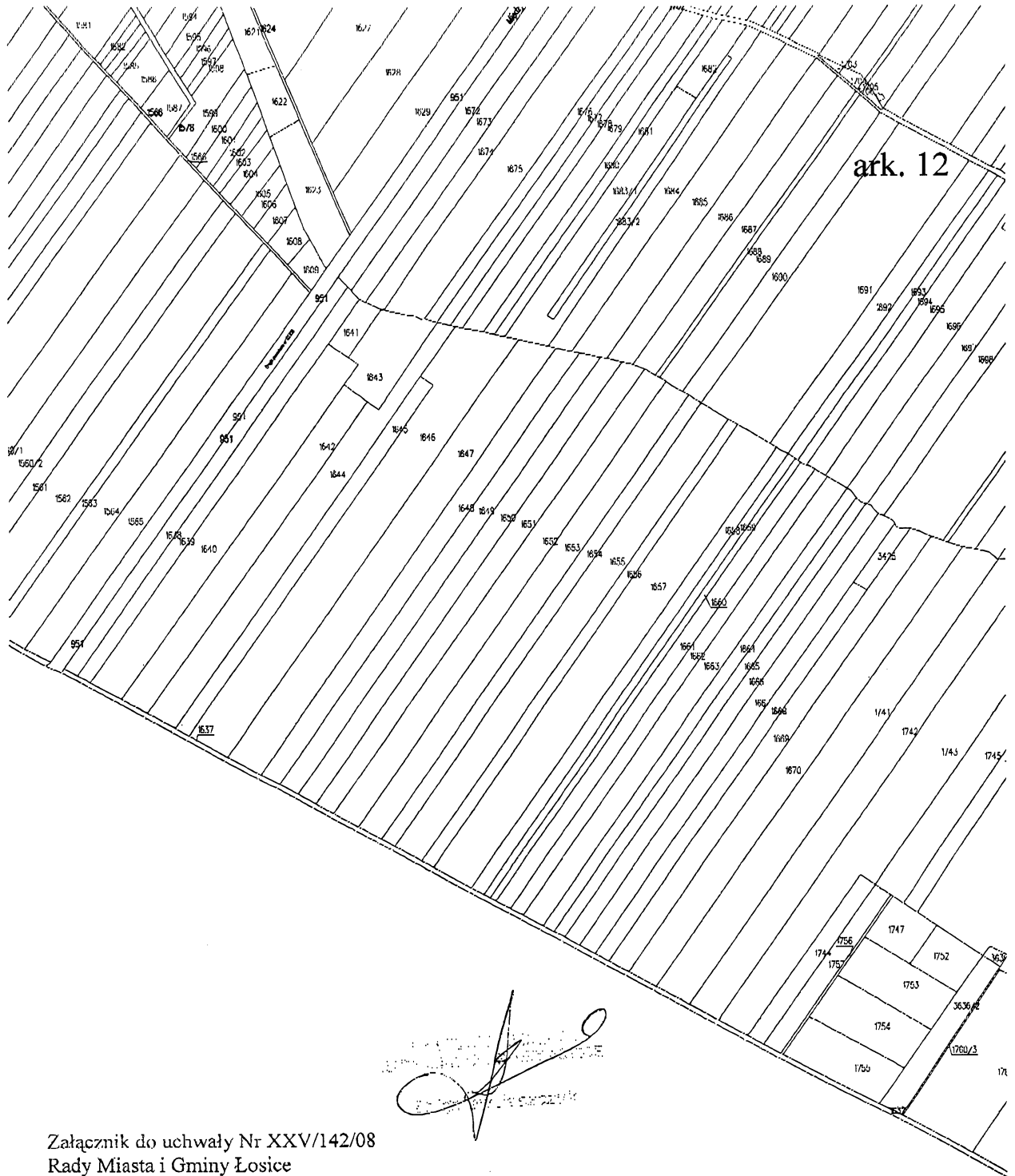
PODZIAŁ W ŁOSICACH
 17/20/1
 17/20/2
 17/20/3
 17/20/4
 17/20/5
 17/20/6
 17/20/7
 17/20/8
 17/20/9
 17/20/10
 17/20/11
 17/20/12
 17/20/13
 17/20/14
 17/20/15
 17/20/16
 17/20/17
 17/20/18
 17/20/19
 17/20/20

Załącznik do uchwały Nr XXV/142/08
Rady Miasta i Gminy Łosice
z dnia 30 grudnia 2008 roku



[Handwritten signature]
[Illegible text]

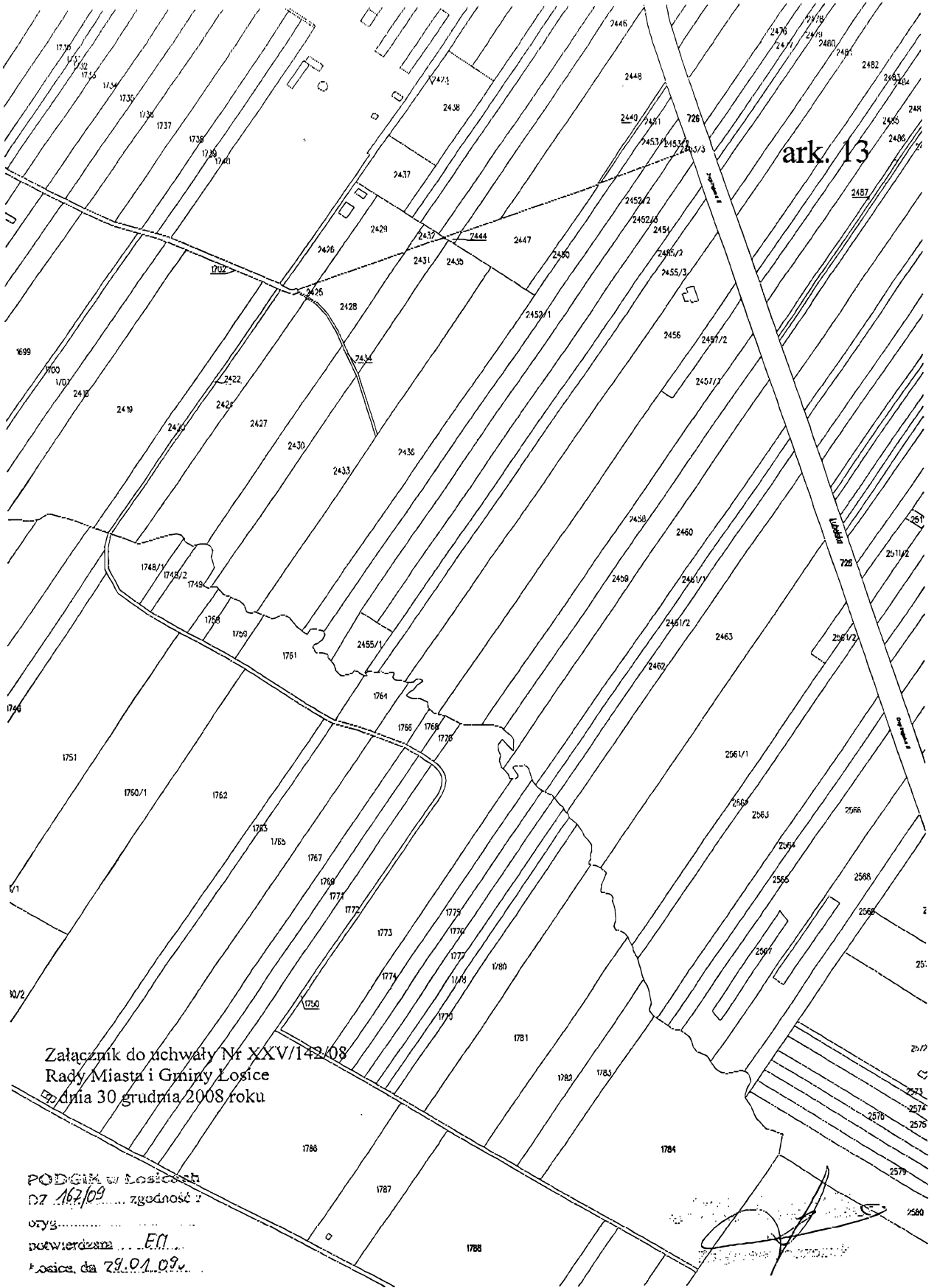
Podpis w losicach
Dz. 16/09... zgodność z
oryg.
potwierdzam... FM...
Łosice, dn. 29.01.09...



ark. 12

Załącznik do uchwały Nr XXV/142/08
Rady Miasta i Gminy Łosice
z dnia 30 grudnia 2008 roku

PODZIAŁ w Łosicach
DZ 167/09... zgodność z
oryg.
potwierdzam Ell...
Łosice, dn 29.01.09

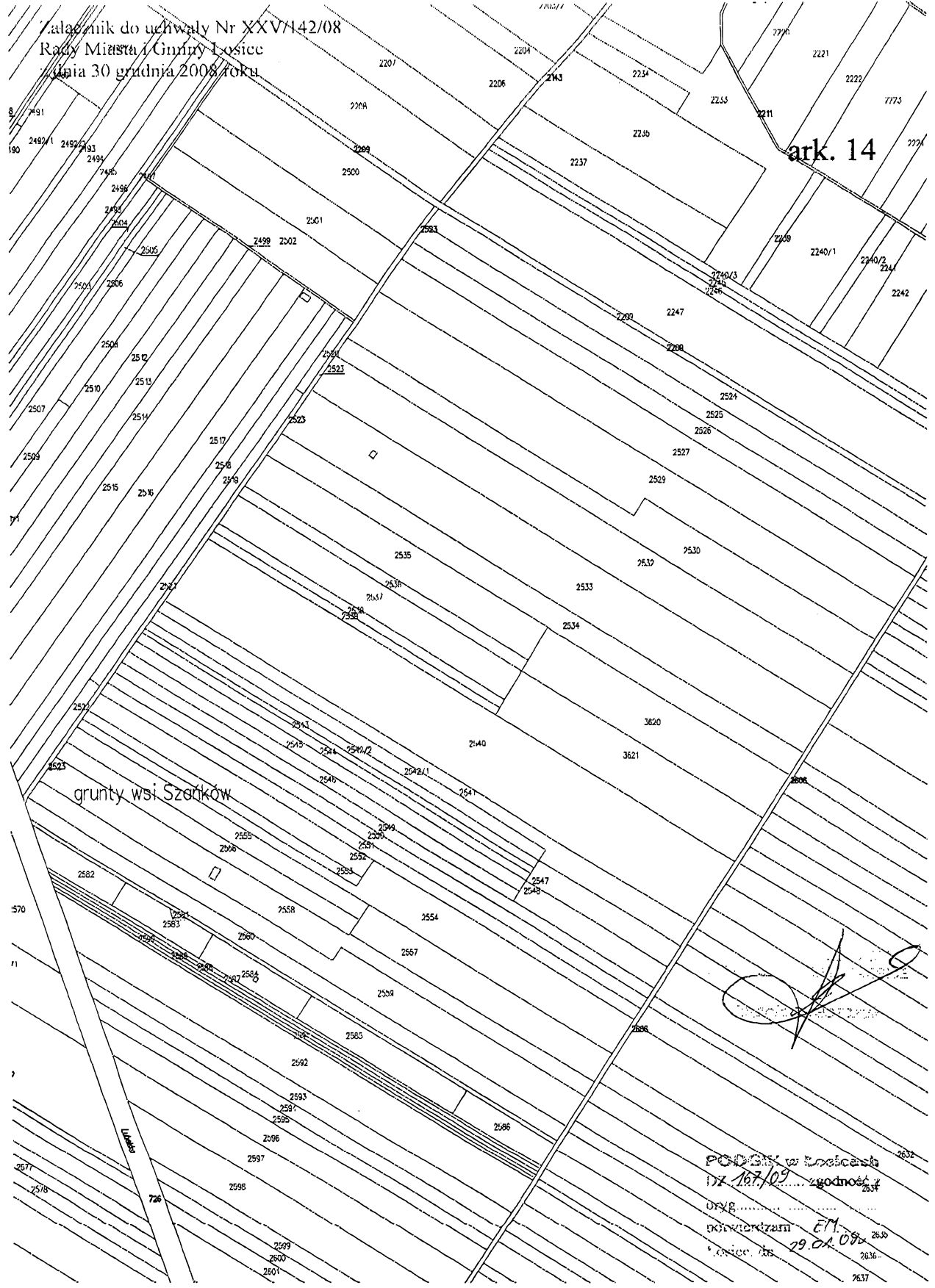


Załącznik do uchwały Nr XXV/143/08
Rady Miasta i Gminy Losice
dnia 30 grudnia 2008 roku

PODGM w Losicach
Dz. 167/09 zgodność z
oryg.
potwierdzam ... E.N.
Losice, dn. 29.01.09.

załącznik do uchwały Nr XXV/142/08
Rady Miasta i Gminy Losice
z dnia 30 grudnia 2008 roku

ark. 14

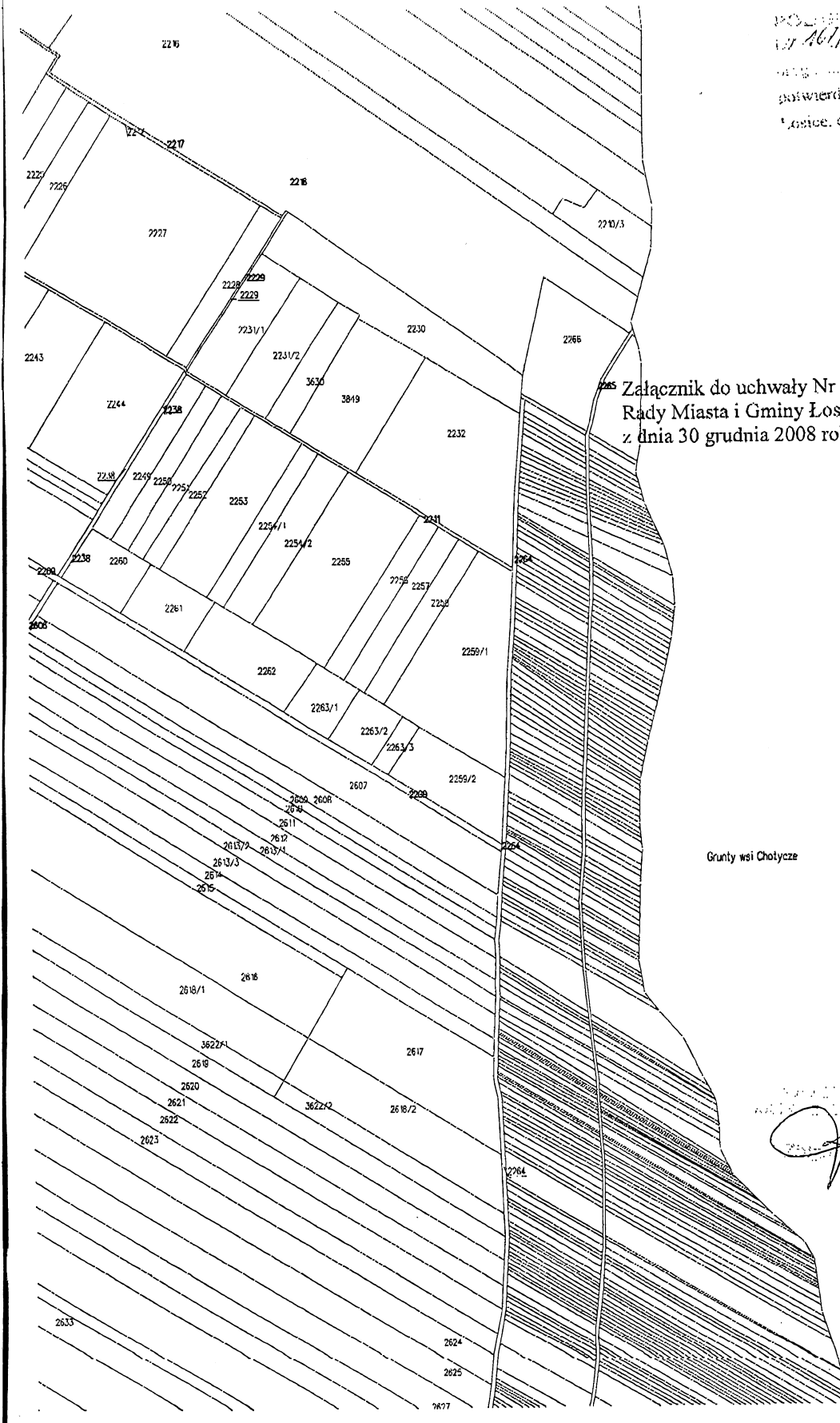


grunty wsi Szorków

PODZIAŁ w Losicach
Dz. 107/02 zgodność z
Urząd
dokumentem EM
Losice, dn. 29.01.09
.....

PODZIAŁ NA TERENY
nr 467/09
potwierdzone
Łosice, dn. 29.01.09.

ark. 15

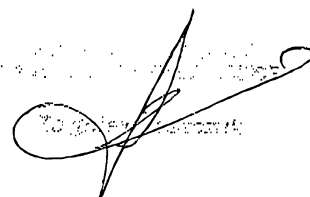


Załącznik do uchwały Nr XXV/142/08
Rady Miasta i Gminy Łosice
z dnia 30 grudnia 2008 roku

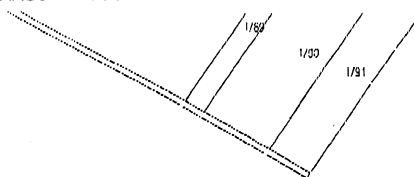
Grunty wsi Chotycze

Załącznik do uchwały Nr XXV/142/08
Rady Miasta i Gminy Łosice
z dnia 30 grudnia 2008 roku

ark. 16

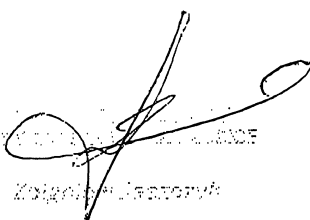


PODZIAK w Łosicach
DZ. 167/09... zgośność z
oryg...
potwierdzam EPI
Łosice, dn. 29.01.09.

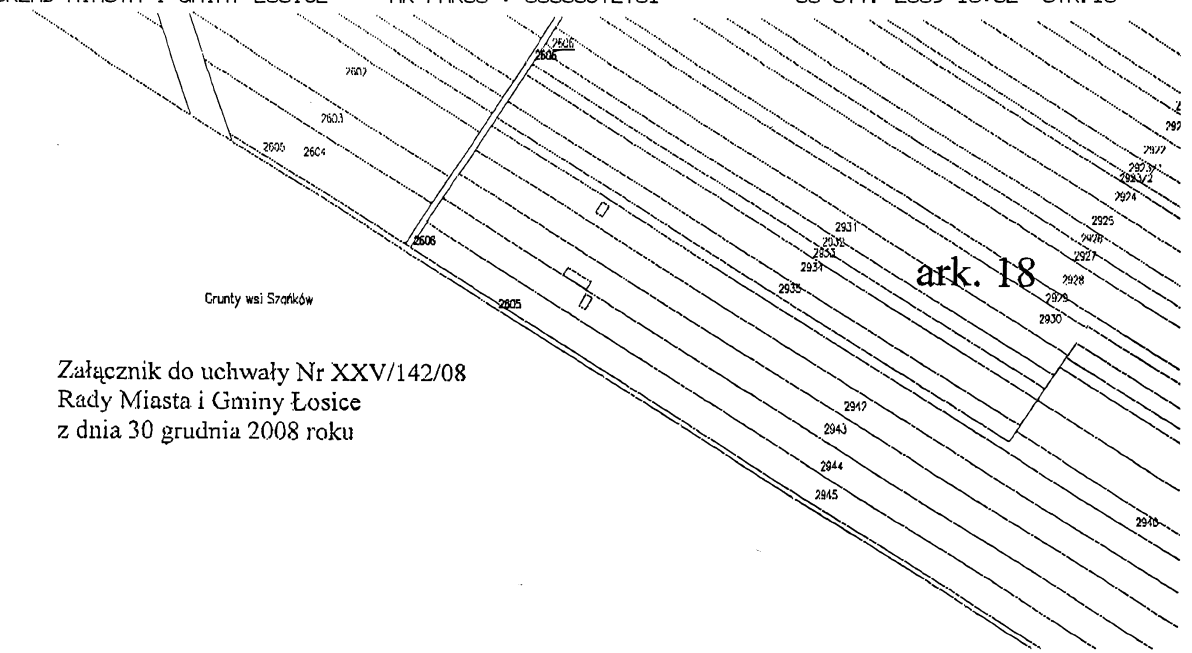


ark. 17

Załącznik do uchwały Nr XXV/142/08
Rady Miasta i Gminy Łosice
z dnia 30 grudnia 2008 roku


URZĄD MIASTA I GMINY ŁOSICE
Załącznik do uchwały

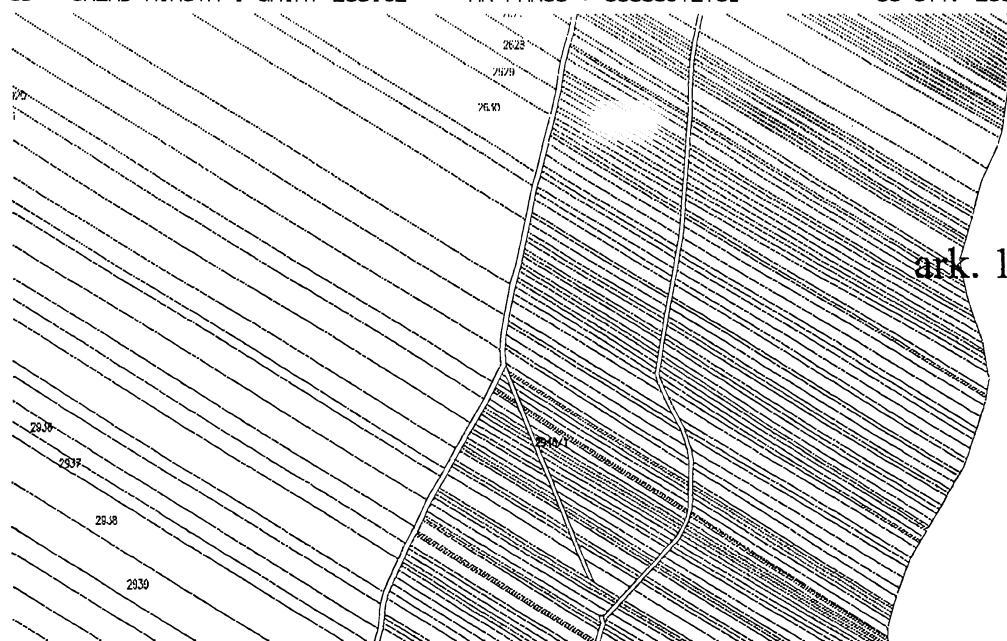
PODZIAŁ W ŁOSICACH
nr 167/09, zapisnik nr
.....
..... EM
..... 29.01.09



Załącznik do uchwały Nr XXV/142/08
Rady Miasta i Gminy Łosice
z dnia 30 grudnia 2008 roku

[Handwritten signature]

PODZIAŁ
16.1/07
29.01.09



ark. 19

Załącznik do uchwały Nr XXV/142/08
Rady Miasta i Gminy Łosice
z dnia 30 grudnia 2008 roku

[Handwritten signature]
2008/01/09

167/07
EM
19.01.09

