



DZIENNIK URZĘDOWY

WOJEWÓDZTWA ŁÓDZKIEGO

Łódź, dnia 20 lutego 2024 r.

Poz. 1539

UCHWAŁA NR LVIII/425/23 RADY MIEJSKIEJ W ZŁOCZEWIE

z dnia 1 grudnia 2023 r.

w sprawie przyjęcia „Gminnego Programu Opieki nad Zabytkami dla Gminy Złoczew na lata 2024-2027

Na podstawie art. 18 ust.2 pkt.15 ustawy z dnia 8 marca 1990r. o samorządzie gminnym (Dz.U. z 2023r., 40, 572, 1463 i 1688) oraz art. 87 ust.3 ustawy z dnia 23 lipca 2003r. o ochronie zabytków i opiece nad zabytkami (Dz.U. z 2022r., 840, z 2023r., poz.951, 1688 i 1904), po uzyskaniu pozytywnej opinii Łódzkiego Wojewódzkiego Konserwatora Zabytków uchwala się, co następuje:

- § 1. Przyjmuje się „Gminny Program Opieki nad Zabytkami dla Gminy Złoczew na lata 2024-2027”, stanowiący załącznik do niniejszej uchwały.
- § 2. Wykonanie uchwały powierza się Burmistrzowi Miasta Złoczewa.
- § 3. Uchwała wchodzi w życie z dniem podjęcia.
- § 4. Uchwała podlega ogłoszeniu w Dzienniku Urzędowym Województwa Łódzkiego.

Przewodniczący Rady
Miejskiej w Złoczewie

Andrzej Konieczny

Załącznik do uchwały Nr LVIII/425/23
Rady Miejskiej w Złoczewie
z dnia 1 grudnia 2023 r.



Gminny Program Opieki nad Zabytkami dla Gminy Złoczew na lata 2024 – 2027



SPIS TREŚCI:

1. CEL OPRACOWANIA GMINNEGO PROGRAMU OPIEKI NAD ZABYTKAMI DLA GMINY ZŁOCZEW
2. PODSTAWA PRAWNA OPRACOWANIA GMINNEGO PROGRAMU OPIEKI NAD ZABYTKAMI DLA GMINY ZŁOCZEW
3. ASPEKTY PRAWNE I PROGRAMOWE
4. RYS HISTORYCZNY
5. DIAGNOZA STANU DZIEDZICTWA KULTUROWEGO
 - 5.1. Zabytki zamieszczone w Gminnej Ewidencji Zabytków
 - 5.2. Dziedzictwo kultury niematerialnej
 - 5.3 Bilans walorów dziedzictwa kulturowego
6. ZAŁOŻENIA GMINNEGO PROGRAMU OPIEKI NAD ZABYTKAMI DLA GMINY ZŁOCZEW NA LATA 2024 – 2027
7. NAJWAŻNIEJSZE ASPEKTY OCHRONY WARTOŚCI KULTUROWYCH GMINY ZŁOCZEW
8. CELE, KIERUNKI I DZIAŁANIA
9. WSKAZANIA DO DOKUMENTÓW WYŻSZEGO RZĘDU
10. MOŻLIWE ŹRÓDŁA FINANSOWANIA DZIEDZICTWA KULTUROWEGO
11. PODSUMOWANIE

1. CEL OPRACOWANIA GMINNEGO PROGRAMU OPIEKI NAD ZABYTKAMI DLA GMINY ZŁOCZEW NA LATA 2024 - 2027

Głównym założeniem sporządzanego dokumentu jest zamierzone modelowanie indywidualnego – lokalnego dziedzictwa kulturowego i eksponowanie jego zasobów, co przyczyni się do propagowania dorobku kultury materialnej i niematerialnej, zacieśniania więzi lokalnych, podtrzymywania obyczajów i podniesienia atrakcyjności rekreacyjnej Gminy Złoczew.

Zgodnie z zapisami ustawy o ochronie zabytków i opiece nad zabytkami z dnia 23 lipca 2003 r. (t.j. Dz.U. 2022 poz. 840) Burmistrz prowadzi Gminną Ewidencję Zabytków, która zgodnie z wytycznymi Ministra Kultury i Dziedzictwa Narodowego w Warszawie powinna zostać przyjęta Zarządzeniem Burmistrza Miasta Złoczewa.

Burmistrz sporządza na okres 4 lat Gminny Program Opieki nad Zabytkami dla Gminy Złoczew.

Gminny Program Opieki nad Zabytkami dla Gminy Złoczew na lata 2024 - 2027 zakłada, że celem nadrzędnym jest przeprowadzenie działań rewitalizacyjnych, rewaloryzacyjnych, renowacyjnych i remontowych zabytkowych obszarów i obiektów na terenie gminy, będących genezą chluby i postumentem zrównoważonego rozwoju obszaru opartego o walory krajobrazu przyrodniczo - kulturowego.

Tak sprecyzowany cel główny potrzebuje silnego analitycznego współdziałania i zaangażowania jednostek i instytucji odpowiedzialnych za ochronę zabytków, propagowanie kultury, edukację oraz poprawę stanu zabytków.

Pozwoli to na:

- wznowienie zintegrowanych, kompleksowych działań zmierzających do zahamowania degradacji dziedzictwa kulturowego,
- ujednoczenie systemowych działań renowacyjnych i rewaloryzacyjnych,
- poprawę walorów i wartości obszarów i obiektów zabytkowych oraz ich wykorzystanie dla rozwoju turystyki i propagowanie dziedzictwa i krajobrazu kulturowego,
- kształtowanie poczucia odpowiedzialności za zasoby dziedzictwa regionalnego i lokalnego,
- wzmocnienie więzi społeczności lokalnych – „Małej Ojczyzny”,

- właściwe zdyskontowanie środków finansowych z wykorzystaniem funduszy pomocowych Unii Europejskiej.

Poza tym, podjęcie systemowych działań dotyczących wszystkich wymienionych elementów składających się na dziedzictwo kulturowe przyczyni się do powstania wyniku synergii, co pozytywnie wpłynie na rezultat docelowy.

Ochrona zabytków oznacza działania organów administracji publicznej mające na celu m.in. zapewnienie warunków prawnych, organizacyjnych i finansowych umożliwiających zachowanie zabytków, właściwe zagospodarowanie, zapobieganie zagrożeniom mogącym spowodować uszczerbek ich wartości. Zadaniem władz samorządowych jest również uwzględnianie zadań ochronnych we wszystkich dokumentach planistycznych oraz przy kształtowaniu środowiska.

Ustawa o ochronie zabytków i opiece nad zabytkami z dnia 23 lipca 2003 roku (t.j. Dz.U. 2022 poz. 840) wyróżnia ochronę obiektów i obszarów zabytkowych, sprawowaną przez administrację publiczną i opiekę nad zabytkami, sędowaną na właścicieli lub posiadaczy zabytków. Zatem z mocy prawa udział w działaniach ochronnych, pracach ratowniczych i zapobiegawczych został powierzony organom władzy państwowej wszystkich jednostek, od Ministerstwa Kultury i Dziedzictwa Narodowego po Burmistrza, właścicieli oraz posiadaczy zabytków. Odpowiedzialność jednostek poszczególnych szczebli administracyjnych dodatkowo regulują Ustawy dotyczące jednostek samorządowych.

Zakładanym rezultatem wdrażania Gminnego Programu Opieki nad Zabytkami dla Gminy Złoczew na lata 2024 – 2027 będzie polepszanie stanu obszarów i obiektów ujętych w gminnej ewidencji zabytków przyjętej, podniesienie ich roli m. in. poprzez promocję najcenniejszych obszarów gminy oraz kształtowanie produktów regionalnych i wzmocnienie tradycji etnograficznych, co wpłynie na aktywizację mieszkańców w działaniach na rzecz zachowania regionalnego dziedzictwa kulturowego.

Narzędziem zmierzającym do osiągnięcia założonych efektów jest ustalenie możliwości pozyskiwania środków finansowych na działania związane z zachowaniem materialnego i niematerialnego dziedzictwa Gminy Złoczew.

2. PODSTAWA PRAWNA OPRACOWANIA GMINNEGO PROGRAMU OPIEKI NAD ZABYTKAMI DLA GMINY ZŁOCZEW

Zgodnie z artykułem 21. Ustawy o ochronie zabytków i opiece nad zabytkami z dnia 23 lipca 2003 r. (t.j. Dz.U. 2022 poz. 840) Ewidencja Zabytków jest podstawą do

sporządzania Gminnego Programu Opieki nad Zabytkami dla Gminy Złoczew na lata 2024-2027.

Artykuł 87 ust. 1 ustawy o ochronie zabytków i opiece nad zabytkami obliguje Burmistrza do obowiązku sporządzania na okres 4 lat Gminnego Programu Opieki nad Zabytkami.

Ustawa określa, że Gminny Program ma na celu, w szczególności:

- 1) włączenie problemów ochrony zabytków do systemu zadań strategicznych, wynikających z koncepcji przestrzennego zagospodarowania kraju;
- 2) uwzględnianie uwarunkowań ochrony zabytków, w tym krajobrazu kulturowego i dziedzictwa archeologicznego, łącznie z uwarunkowaniami ochrony przyrody i równowagi ekologicznej;
- 3) zahamowanie procesów degradacji zabytków i doprowadzenie do poprawy stanu ich zachowania;
- 4) wyeksponowanie poszczególnych zabytków oraz walorów krajobrazu kulturowego;
- 5) podejmowanie działań zwiększających atrakcyjność zabytków dla potrzeb społecznych, turystycznych i edukacyjnych oraz wspieranie inicjatyw sprzyjających wzrostowi środków finansowych na opiekę nad zabytkami;
- 6) określenie warunków współpracy z właścicielami zabytków, eliminujących sytuacje konfliktowe związane z wykorzystaniem tych zabytków;
- 7) podejmowanie przedsięwzięć umożliwiających tworzenie miejsc pracy związanych z opieką nad zabytkami.

Gminny Program Opieki nad Zabytkami dla Gminy Złoczew na lata 2024 – 2027 (w myśl art. 87 ust. 3 ustawy o ochronie zabytków i opiece nad zabytkami z 2003 roku (t.j. Dz.U. 2022 poz. 840) opiniuje Wojewódzki Konserwator Zabytków. Następnie dokument przyjmuje Rada Miejska. Upowszechnienie dokumentu następuje poprzez ogłoszenie w Wojewódzkim Dzienniku Urzędowym, zgodnie z art. 87 ust. 1 w/w ustawy.

Po 2 latach Burmistrz zgodnie z w/w ustawą (art. 87 ust. 5) sporządzi sprawozdanie z realizacji Gminnego Programu Opieki nad Zabytkami dla Gminy Złoczew na lata 2024 –

2027 za okres dwóch lat jego obowiązywania i przedstawi wnioski Radzie Miejskiej i prześle dokument Wojewódzkiemu Konserwatorowi Zabytków.

3. ASPEKTY PRAWNE I PROGRAMOWE

Uwarunkowania prawne

Narzędziami służącymi sprawowaniu opieki nad obiektami i obszarami zabytkowymi, są akty prawne ogólnoprawne, Unii Europejskiej i krajowe.

Dokumentami ogólnoprawnymi są konwencje opracowane pod egidą ONZ (UNESCO). Konwencja UNESCO w sprawie ochrony światowego dziedzictwa kulturalnego i naturalnego, która została ustanowiona w 1972 r. w Paryżu, umożliwiła wyróżnienie obszarów i obiektów mających „najwyższą powszechną wartość” poprzez Wpisanie na „Listę Dziedzictwa Światowego UNESCO”.

Unia Europejska reguluje kwestie związane z ochroną dziedzictwa kulturowego w Traktacie z Maastricht z 2 lutego 1992 r., Rozporządzeniu Rady EWG z dnia 9 grudnia 1992 w sprawie wywozu dóbr kultury, Dyrektywie Rady EWG z dnia 15 marca 1993 w sprawie zwrotów przedmiotów kultury wyprowadzonych niezgodnie z prawem z obszaru państwa członkowskiego oraz w Programie Kultura 2000.

Zapisy odnoszące się do ochrony zabytków w Polsce zamieszczono w Konstytucji Rzeczypospolitej Polskiej z 1997 roku, w której zgodnie z artykułem 5 ochrona zabytków należy do konstytucyjnych obowiązków państwa.

Głównym aktem prawnym, regulującym zagadnienia związane z dziedzictwem kulturowym jest ustawa o ochronie zabytków i opiece nad zabytkami z dnia 23 lipca 2003 r. (t.j. Dz.U. 2022 poz. 840), która uwzględnia podział na ochronę zabytków i opiekę nad zabytkami.

Zgodnie z art. 4 ochrona zabytków jest sprawowana przez organy administracji publicznej, które są odpowiedzialne za kontrolowanie zabytków oraz prawne i finansowe działania prowadzące do zachowania ich w dobrym stanie.

Art. 5 w/w ustawy określa, że opiekę nad zabytkiem sprawują właściciele lub posiadacze zabytków, którzy zostali zobligowani do dbałości o obiekty i obszary zabytkowe poprzez ich właściwe wykorzystywanie, remontowanie i udostępnianie.

W świetle art. 6 ochronie i opiece podlegają:

- zabytki nieruchome będące m. in. krajobrazami kulturowymi, układami urbanistycznymi i ruralistycznymi obiektami i obszarami zabytkowymi,
- zabytki ruchome będące, np. dziełami sztuki i pamiątkami historycznymi,
- zabytki archeologiczne.

Ustawa w art. 7 określiła cztery prawne formy ochrony zabytków, którymi są:

- 1) wpis do rejestru zabytków,
 - 1a) wpis na Listę Skarbów Dziedzictwa;
- 2) uznanie za pomnik historii;
- 3) utworzenie parku kulturowego;
- 4) ustalenia ochrony w miejscowym planie zagospodarowania przestrzennego albo w decyzji o ustaleniu lokalizacji inwestycji celu publicznego, decyzji o warunkach zabudowy, decyzji o zezwoleniu na realizację inwestycji drogowej, decyzji o ustaleniu lokalizacji linii kolejowej lub decyzji o zezwoleniu na realizację inwestycji w zakresie lotniska użytku publicznego.

Do kompetencji Prezydenta Rzeczypospolitej Polskiej należy obejmowanie ochroną prawną w drodze rozporządzenia najcenniejszych obszarów i obiektów zabytkowych poprzez uznanie ich za pomnik historii.

Zadania administracji rządowej w zakresie zachowania dziedzictwa polegają na obejmowaniu ochroną zabytków poprzez wpis do rejestru zabytków na mocy decyzji WKZ, prowadzeniu wojewódzkiej ewidencji zabytków, uzgodnieniu i opiniowaniu dokumentów planistycznych i inwestycyjnych oraz sprawowaniu kontroli nad nimi.

Do obowiązków samorządów lokalnych należy prowadzenie gminnych ewidencji zabytków i opracowanie gminnych programów opieki nad zabytkami. Samorzady tworzą też ustalenia ochrony w miejscowych planach zagospodarowania przestrzennego.

Samorzady mają również możliwość podejmowania ochrony zabytków poprzez ewentualne tworzenie parków kulturowych na mocy uchwały Rad Miast i Gmin. Park kulturowy przekraczający granice gminy zgodnie z art.16 ust. 5 może być utworzony

i zarządzany na podstawie zgodnych uchwał rad gmin (związku gmin), na terenie, których ten park ma być tworzony.

Uwarunkowania programowe

- Krajowe

Krajowy Program Ochrony Zabytków i Opieki nad Zabytkami

Krajowy Program Ochrony Zabytków jest w trakcie opracowania trzeciej edycji, określa warunki dla zapewnienia wspomnianej ochrony poprzez:

1. Cel szczegółowy: „Optymalizacja systemu ochrony dziedzictwa kulturowego” - wzmocnienie systemu ochrony na poziomie lokalnym; - wzmocnienie systemu ochrony na poziomie centralnym.
2. Cel szczegółowy: „Wsparcie działań w zakresie opieki nad zabytkami” - merytoryczne wsparcie działań w zakresie opieki nad zabytkami;
- podnoszenie bezpieczeństwa zasobu zabytkowego.
3. Cel szczegółowy: „Budowanie świadomości społecznej wartości dziedzictwa” - upowszechnianie wiedzy na temat dziedzictwa i jego wartości;
- tworzenie warunków dla sprawowania społecznej opieki nad zabytkami.

Cele Gminnego Programu Opieki nad Zabytkami dla Gminy Złoczew w zakresie ochrony dziedzictwa kulturowego są spójne z celami na szczeblu krajowym i są również kompatybilne z dotychczasowymi założeniami.

Dotychczasowy krajowy program opieki nad zabytkami wyznaczał cele i kierunki działań polegających na wzmocnieniu ochrony i opieki nad materialną częścią dziedzictwa kulturowego.

W swoich priorytetowych celach ma poprawę stanu zabytków, a przede wszystkim uporządkowanie działań w sferze ochrony zabytków poprzez stosowanie podstawowych zasad konserwatorskich:

1. „po pierwsze nie szkodzić”;
2. maksymalnie szanować oryginalną substancję zabytkową i wszystkie jej wartości (materialne i niematerialne);
3. minimalizować niezbędną ingerencję (powstrzymywać się od działań niekoniecznych);
4. usuwać to i tylko to, co na oryginał działa niszcząco;
5. zachować czytelność i odróżnialność ingerencji;

6. dochowywać odwracalności metod i materiałów;
7. wykonywać wszelkie prace zgodnie z najlepszą wiedzą i na najwyższy poziomie.

Powyższe zasady dotyczą postępowania konserwatorów, pracowników urzędów, restauratorów dzieł sztuki, architektów, urbanistów, inżynierów budowlanych, archeologów, właścicieli i użytkowników obiektów zabytkowych.

W tezach do krajowego programu ochrony zabytków i opieki nad zabytkami zostały wyznaczone następujące cele:

W zakresie uwarunkowań ochrony i opieki nad zabytkami:

- pełna ocena stanu krajowego zasobu zabytków nieruchomych; określenie kategorii i stopnia zagrożeń;
- pełna ocena stanu krajowego zasobu zabytków ruchomych; określenie kategorii i stopnia zagrożeń;
- pełna ocena stanu krajowego zasobu dziedzictwa archeologicznego; określenie kategorii i stopnia zagrożeń oraz wyznaczenie stref o szczególnym zagrożeniu dla zabytków archeologicznych;
- objęcie skuteczną i zorganizowaną ochroną przynajmniej najcenniejszych zabytków techniki;
- pełna ocena stanu krajowego zasobu pomników historii i obiektów wpisanych na listę światowego dziedzictwa; określenie kategorii i stopnia zagrożeń;
- ocena stanu służb i możliwości wypełniania całokształtu zadań związanych z ochroną i opieką nad zabytkami;
- ocena stanu i stopnia objęcia opieką zabytków w poszczególnych kategoriach; doskonalenie, rozwijanie oraz podnoszenie efektywności i skuteczności instytucjonalnej oraz społecznej ochrony i opieki nad zabytkami;
- udoskonalenie warunków prawnych, organizacyjnych i finansowych w zakresie ochrony i opieki nad dziedzictwem kulturowym i zabytkami.

W zakresie działań o charakterze systemowym:

- powiązanie ochrony zabytków z polityką ekologiczną, ochrony przyrody, urbanistyczną i przestrzenną, celną i polityką bezpieczeństwa państwa;
- realizacja powszechnych tendencji europejskich i światowych do rozszerzania pola ochrony na całe dziedzictwo kulturowe, obejmujące dobra kultury i natury; stworzenie warunków pełnoprawnego partnerstwa Polski w strukturach jednostek unijnych, wyspecjalizowanych w ochronie dziedzictwa i krajobrazu kulturowego;
- przygotowanie strategii ochrony dziedzictwa kulturowego, wytyczającej główne założenia koncepcji ochrony w Polsce; wprowadzenie jej do polityk sektorowych we wszystkich dziedzinach i na wszystkich poziomach zarządzania i gospodarowania; wypracowanie metod zarządzania dziedzictwem kulturowym, w tym w szczególności obiektami z listy światowego dziedzictwa UNESCO i pomnikami historii oraz parkami kulturowymi; wypracowanie systemu stałego podnoszenia jakości prac prowadzonych w dziedzinie ochrony i opieki nad zabytkami.

W zakresie systemu finansowania:

- stworzenie stabilnego i przejrzystego systemu finansowania, zasilanego środkami pochodzącymi nie tylko z budżetu, ale także z odpisów podatkowych, podatków płaconych przez użytkowników obiektów zabytkowych, w tym z usług turystycznych, z kar za niszczenie i nieprawidłowe użytkowanie zabytków i z innych źródeł.

W zakresie dokumentowania, monitorowania i standaryzacji metod działania:

- stworzenie systemu stale aktualizowanych, elektronicznych baz informacji o zasobach i stanie zabytków w Polsce i ich dokumentacji; stworzenie warunków do realizacji ustawowego obowiązku dokumentowania wszystkich prac przy wszystkich grupach i typach obiektów zabytkowych;
- gromadzenie stale aktualizowanej wiedzy o stanie zachowania, postępach i wynikach prac konserwatorskich i restauratorskich, zagrożeniach, prawidłowości zarządzania i bezpieczeństwie użytkowania obiektów zabytkowych oraz o innych formach ochrony dziedzictwa;
- wytworzenie mechanizmów wiążących naukę z praktyką; wypracowanie i wprowadzenie szczegółowych zasad ochrony dziedzictwa w planach zagospodarowania przestrzennego; wypracowanie standardów zagospodarowania i estetyki zabytkowych przestrzeni publicznych.

W zakresie kształcenia i edukacji:

- utrzymanie i doskonalenie dotychczas wypracowanego systemu kształcenia w dziedzinie konserwacji i ochrony; zorganizowanie systemu podnoszenia kwalifikacji w każdej grupie zawodowej pracującej na rzecz ochrony dziedzictwa kulturowego; weryfikacja wszystkich dotychczas na drodze pozaakademickiej nabytych uprawnień poprzez stworzenie systemu akredytacji i uznawalności wykształcenia;
- kształcenie społeczeństwa w duchu poszanowania dla autentyzmu oraz wartości materialnych i niematerialnych wspólnego, wielokulturowego dziedzictwa; budowanie klimatu społecznego zrozumienia i akceptacji dla idei ochrony i dawności zabytków odczytywanych jako źródło tożsamości, wiedzy i dumy z przeszłości, tradycji, wiedzy o sposobie życia i pracy przodków;
- upowszechnianie wśród właścicieli i użytkowników obiektów zabytkowych znajomości zasad konserwatorskich, zasad etyki i profilaktyki konserwatorskiej; tworzenie mechanizmów ekonomicznych sprzyjających prawidłowemu traktowaniu obiektów zabytkowych.

W zakresie współpracy międzynarodowej:

- wzmocnienie obecności Polski w światowym i europejskim środowisku działającym na rzecz ochrony dziedzictwa kulturowego i promocja polskich osiągnięć w tej dziedzinie;
- oparcie działań na pojęciu wspólnego dziedzictwa kultury ludzkości, w szczególności „Europy – wspólnego dziedzictwa kultury”, w którym wyzwaniem stanowią „obszary dwu - lub wielokulturowe”; troska o ochronę polskiego dziedzictwa kulturowego za granicą.

Uwarunkowania prawne ochrony i opieki nad zabytkami w Polsce

Strzeżenie dziedzictwa narodowego stanowi jedno z podstawowych zadań Rzeczypospolitej Polskiej, zdefiniowanych w art. 5 Konstytucji, obok ochrony niepodległości i nienaruszalności terytorialnej, zapewnienia wolności i praw człowieka i obywatela, bezpieczeństwa obywateli oraz ochrony środowiska (Konstytucja Rzeczypospolitej Polskiej z dnia 2 kwietnia 1997 r.) Zgodnie z przepisami Konstytucji Rzeczypospolitej Polskiej ochrona zabytków jest obowiązkiem państwa i każdego obywatela:

- art. 5: „Rzeczpospolita Polska (...) strzeże dziedzictwa narodowego oraz zapewnia ochronę środowiska, kierując się zasadą zrównoważonego rozwoju”.

- art. 6 ust. 1: „Rzeczpospolita Polska stwarza warunki upowszechniania i równego dostępu do dóbr kultury, będącej źródłem tożsamości narodu polskiego, jego trwania i rozwoju oraz (...) udziela pomocy Polakom zamieszkałym za granicą w zachowaniu ich związków z narodowym dziedzictwem kulturalnym”.

- art. 86: „Każdy jest obowiązany do dbałości o stan środowiska i ponosi odpowiedzialność za spowodowane przez siebie jego pogorszenie. Zasady tej odpowiedzialności określa ustawa”.

Ustawa z dnia 23 lipca 2003 r. o ochronie zabytków i opiece nad zabytkami jest podstawowym aktem prawnym, szczegółowo regulującym zasady ochrony i opieki nad zabytkami w Polsce. Ustawa określa zabytek jako nieruchomość lub rzecz ruchomą, ich części lub zespoły, będące dziełem człowieka lub związane z jego działalnością i stanowiące świadectwo minionej epoki bądź zdarzenia, których zachowanie leży w interesie społecznym ze względu na posiadaną wartość historyczną, artystyczną lub naukową.

Zabytki podzielono na 3 grupy. Pierwszą stanowią zabytki nieruchome, do których zaliczają się krajobrazy kulturowe, układy urbanistyczne, ruralistyczne i zespoły budowlane, dzieła architektury i budownictwa, dzieła budownictwa obronnego, obiekty techniki, a zwłaszcza kopalnie, huty, elektrownie i inne zakłady przemysłowe, cmentarze, parki, ogrody i inne formy zaprojektowanej zieleni, miejsca upamiętniające wydarzenia historyczne bądź działalność wybitnych osobistości lub instytucji. Druga grupa obejmuje zabytki ruchome: dzieła sztuk plastycznych, rzemiosła artystycznego i sztuki użytkowej, kolekcje, numizmaty, militaria, sztandary, pieczęcie, odznaki, medale i ordery, wytwory techniki, materiały biblioteczne, instrumenty muzyczne, wytwory sztuki ludowej i rękodzieła oraz inne obiekty etnograficzne. Trzecią grupą są zabytki archeologiczne: pozostałości terenowe pradziejowego i historycznego osadnictwa, cmentarzyska, kurhany, relikty działalności gospodarczej, religijnej i artystycznej.

Ochronie mogą podlegać także nazwy geograficzne, historyczne lub tradycyjne nazwy obiektu budowlanego, placu, ulicy lub jednostki osadniczej.

Organami ochrony zabytków są:

- Minister Kultury i Dziedzictwa Narodowego, w imieniu, którego zadania i kompetencje, w tym zakresie, wykonuje Generalny Konserwator Zabytków,
- wojewoda, w imieniu, którego zadania i kompetencje, w tym zakresie, wykonuje wojewódzki konserwator zabytków. Wojewoda, na wniosek wojewódzkiego konserwatora zabytków, może powierzyć w drodze porozumienia wykonywanie części kompetencji

wojewódzkiego konserwatora zabytków gminom i powiatom, z wyjątkiem prowadzenia rejestru zabytków i wojewódzkiej ewidencji zabytków.

Ochrona zabytków polega na podejmowaniu przez administrację publiczną działań mających na celu zapewnienie warunków prawnych, organizacyjnych i finansowych umożliwiających trwale zachowanie zabytków oraz ich zagospodarowanie i utrzymanie, zapobieganie zagrożeniom mogącym spowodować uszczerbek dla wartości zabytków, udaremnienie niszczenia i niewłaściwego korzystania z zabytków, przeciwdziałanie kradzieży, zaginięciu lub nielegalnemu wywozowi zabytków za granicą, kontrolę stanu zachowania i przeznaczenia zabytków, uwzględnienie zadań ochronnych w planowaniu i zagospodarowaniu przestrzennym oraz przy kształtowaniu środowiska.

Formami ochrony zabytków są: wpis do rejestru zabytków; uznanie za pomnik historii; utworzenie parku kulturowego; ustalenia ochrony w miejscowym planie zagospodarowania przestrzennego albo w decyzji o ustaleniu lokalizacji inwestycji celu publicznego, decyzji o warunkach zabudowy, decyzji o zezwoleniu na realizację inwestycji drogowej, decyzji o ustaleniu lokalizacji linii kolejowej lub decyzji o zezwoleniu na realizację inwestycji w zakresie lotniska użytku publicznego.

Uwarunkowania zewnętrzne ochrony dziedzictwa kulturowego

Zgodnie z Ustawą z dnia 23 lipca 2003 r. o ochronie zabytków i opiece nad zabytkami, podstawą do sporządzenia programów opieki nad zabytkami przez województwa, powiaty i gminy jest ewidencja zabytków. Ustawa zobowiązuje gminy oraz wojewódzkiego konserwatora zabytków do tworzenia ewidencji zabytków. Gminny Program Opieki nad Zabytkami dla Gminy Złoczew na lata 2024-2027 tworzony jest na podstawie Gminnej Ewidencji Zabytków z terenu Gminy Złoczew, jak też dokumentów planistycznych oraz innych lokalnych dokumentów strategicznych Gminy Złoczew.

Relacje Gminnego Programu Opieki nad Zabytkami dla Gminy Złoczew na lata 2024-2027 z dokumentami wykonanymi na poziomie krajowym, województwa łódzkiego i powiatu sieradzkiego.

Gminny Program Opieki nad Zabytkami dla Gminy Złoczew na lata 2024-2027 jest zgodny z założeniami polityki państwa w zakresie ochrony i opieki nad zabytkami (są to różnego rodzaju strategie, studia i programy, które dotyczą problematyki ochrony i popularyzacji dziedzictwa kulturowego). Program zbieżny jest z dokumentami utworzonymi na poziomie krajowym, województwa łódzkiego i powiatu sieradzkiego. Cele te wymienione są w dokumentach przedstawionych w tabeli poniżej:

Wykaz dokumentów wykonanych na poziomie krajowym, wojewódzkim oraz uwarunkowania programowe

Na poziomie krajowym	Główne przesłanie
<p>„Strategia Rozwoju Kapitału Społecznego (współdziałanie, kultura, kreatywność) 2030”</p>	<p>Strategia stanowi kontynuację i aktualizację przyjętej uchwałą nr 61 Rady Ministrów z dnia 26 marca 2013 r. Strategii Rozwoju Kapitału Społecznego 2020.</p> <p>W rozdziale Cele, kierunki interwencji i narzędzia realizacji wymieniono cele szczegółowe, a jednym z nich jest Ochrona dziedzictwa kulturowego oraz gromadzenie i zachowywanie dóbr kultury. Jednym z kluczowych zadań państwa w tym obszarze jest zatem dalsze inwestowanie w zachowanie obiektów zabytkowych oraz usprawnianie systemu ochrony zabytków. W tym celu realizowany będzie projekt strategiczny pn. Krajowy Program Ochrony Zabytków i Opieki nad Zabytkami (KPOZOZ).</p> <p>Równie ważnym wyzwaniem jest poprawa estetyki przestrzeni publicznej.</p> <p>Innym celem jest Digitalizacja, cyfrowa rekonstrukcja i udostępnianie dóbr kultury (2.3)</p>
<p>„Krajowy program ochrony zabytków i opieki nad zabytkami”</p>	<p>Program jest głównym dokumentem strategicznym określającym cele administracji rządowej oraz podległych jej służb i instytucji w zakresie ochrony zabytków i opieki nad zabytkami, a także środki służące do realizacji wyznaczonych celów. Jest to kontynuacja drugiego Programu. Pierwszy obowiązywał w latach 2014-2017, drugi opracowany był na lata 2019–2022.</p> <p>Program określa cele administracji rządowej oraz podległych jej służb i instytucji w zakresie ochrony zabytków i opieki nad zabytkami oraz wskazuje środki służące do ich realizacji. Celem głównym KPOZOZ jest stworzenie warunków dla zapewnienia efektywnej</p>

	<p>ochrony i opieki nad zabytkami i budowanie świadomości społecznej wartości dziedzictwa, wsparcie działań w zakresie opieki nad zabytkami oraz budowanie świadomości społecznej wartości dziedzictwa kulturowego.</p>
<p>Krajowa Polityka Miejska do roku 2023</p>	<p>Strategicznym celem polityki miejskiej jest wzmocnienie zdolności miast i obszarów zurbanizowanych do zrównoważonego rozwoju i tworzenia miejsc pracy oraz poprawa jakości życia mieszkańców. Jeden z pięciu celów szczegółowych dotyczy odbudowy zdolności do rozwoju poprzez rewitalizację zdegradowanych społecznie, ekonomicznie i fizycznie obszarów miejskich.</p> <p>Dokument ten podkreśla, że podmiotem inicjującym procesy naprawy miast powinny być ich władze, a działania dla odnowy każdego z nich powinny mieć indywidualnie określoną formułę, charakter i zakres przyczyniający się do zmiany strukturalnej. Muszą one także optymalnie wykorzystywać lokalne potencjały, inicjatywę społeczną i partnerów gospodarczych.</p>
<p>Narodowa Strategia Rozwoju Kultury</p>	<p>Strategia powstała jako dokument tworzący ramy dla nowoczesnego gospodarowania dziedzictwem kulturowym Polski, przy jego maksymalnym zachowaniu, jak również wykorzystaniu w podstawowym celu, jakim jest działanie na rzecz zrównoważonego rozwoju kulturowego regionów Polski. W ramach realizacji spójnych działań w poszczególnych regionach Polski, zostały wyodrębnione główne zadania i priorytety w dziedzinie kultury. Celem programu jest intensyfikacja ochrony i upowszechniania dziedzictwa kulturowego, w tym kompleksowa poprawa stanu zabytków oraz rozwój kolekcji muzealnych.</p>

Narodowy Plan Rewitalizacji – Założenia	Myślą przewodnią Narodowego Planu Rewitalizacji jest zapewnienie mu możliwie powszechnego charakteru tak, aby jak najszersze grono obywateli i podmiotów mogło się utożsamić z ideą naprawy środowiska miejskiego i włączać się lub podejmować z własnej inicjatywy działania w tym zakresie. Z tej perspektywy plan odnosi się zarówno do zagadnienia przywracania świetności dzielnicom śródmiejskim, uzdrawiania relacji społecznych i rozwiązywania problemów infrastrukturalno-technicznych w zaniedbanych dzielnicach, ponownego zagospodarowania terenów przemysłowych, powojkowych, pokolejowych i opartowych, jak i innych sytuacji, w których władze samorządowe lub mieszkańcy dochodzą do wniosku, że miasto powinno być na danym obszarze „uzdrowione”.
Strategia na rzecz Odpowiedzialnego Rozwoju do roku 2020 (z perspektywą do 2030 roku)	Dokument ten został przyjęty przez Radę Ministrów uchwałą Nr 8 z dnia 14 lutego 2017 roku. Jest to aktualizacja Strategii Rozwoju Kraju 2020, przyjętej przez Radę Ministrów dnia 25 września 2012 roku. Omawiany dokument jest strategicznym instrumentem zarządzania polityką rozwoju realizowaną przez instytucje państwa. W jednolitym systemie programowym przedstawia cele do realizacji w horyzoncie lat 2020 i 2030, określa warunki ich realizacji, wskazuje sposób ich osiągnięcia oraz określa najważniejsze projekty służące realizacji celów strategii. Głównym celem Strategii jest tworzenie warunków dla wzrostu dochodów mieszkańców Polski przy jednoczesnym wzroście spójności w wymiarze społecznym, ekonomicznym, środowiskowym i terytorialnym.
Na poziomie wojewódzkim Województwa Łódzkiego	Główne przesłanie

Plan zagospodarowania przestrzennego województwa łódzkiego	Określa cele i kierunki rozwoju przestrzennego regionu w perspektywie długookresowej, uwzględnia ustalenia strategii rozwoju województwa stanowiąc jednocześnie podstawę dla wyboru działań priorytetowych w kolejnych okresach programowania oraz uwzględnia rekomendacje i wnioski zawarte w audycie krajobrazowym. Plan jako element systemu planowania przestrzennego, pełni istotną rolę koordynacyjną między planowaniem na szczeblu krajowym a planowaniem metropolitalnym i miejscowym, nie będąc jednocześnie aktem prawa miejscowego i nie naruszając uprawnień gmin i związków metropolitalnych w zakresie gospodarowania przestrzenią. Głównymi wyzwaniami rozwoju przestrzennego województwa jest m.in. przeciwdziałanie procesom depopulacji ośrodków miejskich oraz peryferyzacji obszarów wiejskich, wzmocnienie transportowej dostępności regionu, zwiększenie jakości i integracja publicznego transportu zbiorowego. Dodatkowo, będąc kompendium wiedzy o regionie, spełnia rolę informacyjno-poznawczą dla wspólnot samorządowych wszystkich poziomów i potencjalnych inwestorów. Odnosi się m.in. do systemu obszarów chronionych, w tym obszarów ochrony środowiska, przyrody i krajobrazu kulturowego, uzdrowisk, dziedzictwa kulturowego i zabytków oraz dóbr kultury współczesnej
Strategia rozwoju województwa łódzkiego 2030	Strategia rozwoju województwa jest najważniejszym dokumentem samorządu województwa określającym wizję i cele polityki regionalnej w wymiarze gospodarczym, społecznym i przestrzennym oraz działania niezbędne do ich osiągnięcia. Strategia Rozwoju Województwa Łódzkiego 2030 jest

	<p>odpowiedzią władz województwa na zmieniające się uwarunkowania i wyzwania, przedstawia spójny plan powiązanych i przemyślanych działań w perspektywie najbliższej dekady, stanowiący punkt wyjścia do szerokiej współpracy, której efektem będzie podniesienie jakości życia mieszkańców województwa łódzkiego.</p>
<p>Wojewódzki program opieki nad zabytkami w województwie łódzkim na lata 2020-2023 – WPOnZ</p>	<p>Celem strategicznym programu jest „zachowanie dla przyszłych pokoleń dziedzictwa kulturowego regionu jako istotnej części spuścizny dziejowej”. Program jest czwartą edycją wojewódzkiego programu opieki nad zabytkami w województwie i stanowi kontynuację ustaleń i zasad w zakresie kształtowania krajobrazu kulturowego i ochrony dziedzictwa kulturowego regionu przyjętych we wcześniejszych latach. Program obejmuje obszar województwa łódzkiego w granicach administracyjnych.</p>
<p>Wojewódzki plan ochrony zabytków na wypadek konfliktu zbrojnego i sytuacji kryzysowej</p>	<p>Dokument określa na poziomie województwa organizację i sposób ochrony zabytków na wypadek konfliktu zbrojnego i sytuacji kryzysowych, poprzez planowanie i przygotowanie realizacji przedsięwzięć zapobiegawczych, dokumentacyjnych, zabezpieczających, ratowniczych i konserwatorskich, mających na celu uratowanie zabytków przed zniszczeniem, uszkodzeniem lub zaginięciem. Ujmuje w szczególności rozmieszczenie i stan zasobu podlegającego ochronie, zagrożenia, zamiar działania, sposób realizacji, niezbędne siły i środki oraz czas i koszty wykonania. Dokument wymaga corocznej aktualizacji, a jego części podlegają ochronie na podstawie przepisów dotyczących ochrony informacji niejawnych.</p>

Program Rozwoju Turystyki w Województwie Łódzkim	Jako cel nadrzędny dla działań podejmowanych w ramach realizacji Programu przyjęto wykreowanie atrakcyjnego turystycznie wizerunku regionu, poprzez realizację kompleksowego zespołu działań organizacyjnych, inwestycyjnych i promocyjnych.
Program Rozwoju Kultury w Województwie Łódzkim	Celem dokumentu jest wytyczenie kierunków polityki kulturalnej w województwie łódzkim oraz przedstawienie rekomendowanych działań dla rozwoju kultury w regionie. Rozwój kultury przyczyni się do podniesienia atrakcyjności województwa łódzkiego. Mieszkańcy województwa łódzkiego będą brać aktywny udział w życiu kulturalnym – uczestniczyć w kulturze i ją współtworzyć. Będą czuli się dumni z lokalnych i regionalnych tradycji oraz odpowiedzialni za otoczenie, w którym żyją. Będą przygotowani do odbioru komunikatów kultury oraz będą posiadać wiedzę o regionie. Wzrost poczucia tożsamości mieszkańców, ich zaangażowanie w życie społeczne (kulturalne), wpłynie na budowę pozytywnego obrazu kultury w województwie na zewnątrz – w kraju i za granicą.
Na poziomie powiatu	Główne aspekty
Powiatowy Program Opieki nad Zabytkami dla Powiatu Sieradzkiego	Obecnie tworzony jest Powiatowy Program Opieki nad Zabytkami dla Powiatu Sieradzkiego. Program w dużym stopniu uwzględni walory dziedzictwa kulturowego Gminy Złoczew i podkreśli rangę zabytków.

Przy sporządzaniu Gminnego Programu Opieki nad Zabytkami dla Gminy Złoczew na lata 2024-2027 wzięto pod uwagę uwarunkowania zewnętrzne ochrony zasobów dziedzictwa i krajobrazu kulturowego Gminy Złoczew wynikające z dokumentów na poziomie krajowym, wojewódzkim. Dużą uwagę w niniejszym opracowaniu zwrócono na zapisy zawarte w Wojewódzkim Programie Opieki nad Zabytkami w Województwie Łódzkim, uwzględniając jego rekomendacje.

Zgodność niniejszego Programu ze strategicznymi dokumentami regionu jest warunkiem koniecznym jego skutecznej realizacji. Należy podkreślić, że Gminny Program Opieki nad Zabytkami dla Gminy Złoczew na lata 2024 - 2027 jest zgodny z celami, zasadami i kierunkami wyznaczonymi w krajowych, wojewódzkich dokumentach programowych.

4. RYS HISTORYCZNY

O Złoczewie pierwszy raz wspomniano w 1496 w. (należał do dóbr unikowskich). W połowie XVI w. dziedzicem dóbr złoczewskich był Stanisław Ruszkowski herbu Pobóg, zaś potem jego syn – Andrzej. To właśnie on wznosił kościół parafialny oraz ten dla zakonu Bernardynów (których sprowadził w 1600 r. do Złoczewa). Największą zasługą Andrzeja Ruszkowskiego było podniesienie Złoczewa do rangi miasta, który skierował się z prośbą do króla Zygmunta III Wazy o nadanie praw miejskich. Od 14 grudnia 1605 r. Złoczew oficjalnie stał się miastem. Był on położony na skrzyżowaniu szlaków handlowych między Wieruszowem, Sieradzem i Wieluniem, przez co był ważnym punktem handlowym. Podczas II rozbioru Polski Złoczew wszedł w skład Prus. Miejszem wybuchu insurekcji kościuszkowskiej miał być Złoczew. W czasie potopu szwedzkiego (1655 r) przez miasto przeszły wojska szwedzkie, które zgrabiły kosztowności i spaliły to miejsce. Ziemia złoczewska była od 1815 r. częścią Królestwa Polskiego. 10 lutego 1863 Makary Drohomirecki, który został dowódcą oddziału powstańczego, odczytał w Złoczewie Manifest Rządu Narodowego (zapropozował usunięcie orłów rosyjskich). Powstanie styczniowe wywarło negatywny wpływ dla miejscowości. Za pomoc powstańcom Złoczew utracił prawa miejskie w 1870 r. i stał się miastem rządowym. W późniejszych latach miejscowość przeżywała rozwój, w 1919 r. przywrócono mu prawa miejskie.



Rynek w Złoczewie około 1925 r.

Wszystko zmieniło się 4 września 1939 r., kiedy wojska niemieckie w 80% spaliły Złoczew i zamordowały wiele osób. W 1940 r. w mieście utworzono getto. Po wojnie Złoczew był bardzo zniszczony i wyludniony.



Spalone centrum Złoczewa 1939 r.

We wrześniu 2009 miasto Złoczew uhonorowano odznaką „Za Zasługi dla Związku Kombatantów RP i Byłych Więźniów Politycznych”.

Kwerenda archiwalna - fotografie ze Złoczewa



Rynek w Złoczewie w 1915 r.



Kościół św. Krzyża w Złoczewie w 1905 r.



Płonący Złoczew w 1939 r.

5. DIAGNOZA STANU DZIEDZICTWA KULTUROWEGO

Insignia Gminy Złoczew

Herb

Według źródeł historycznych na początku Złoczew posiadał dwa herby. Pierwszy pochodził z XVII w. i przedstawiał Św. Andrzeja, patrona założyciela miasta i fundatora kościoła parafialnego. Jak wynika z opracowania "Dzieje Złoczewa" J. Mielczarka, oryginał herbu nie zachował się. Chociaż do naszych czasów nie zachował się oryginał to wiadomo, że dominowały na niej 2 litery: S. A. z postacią Św. Andrzeja w powłóczystej szacie, z aureolą nad głową, trzymającego charakterystyczny krzyż ukośny. Kolor pieczęci był brązowy, tło najprawdopodobniej czerwone, aureola, jabłko i litery złote, krzyż złoty lub czarny, szata biała lub niebieska. W 1849 r. z inicjatywy władz rosyjskich powstał nowy herb, na którym znajdowała się srebrno-szara i biała podkowa (zwrócona na dół) oraz wyskakujący chart.

Obecnie jest używany herb, który jest wzorem tego pierwszego. Znajduje się na nim postać św. Andrzeja w białych szatach, z czarnym krzyżem, złotą aureolą i literami: S. A. Wszystko przedstawione jest na niebieskim tle na późnogotyckiej tarczy.



Herb Złoczewa

5.1. Zabytki zamieszczone w Gminnej Ewidencji Zabytków

Gminna ewidencja zabytków przyjęta • Zarządzeniem nr 87/2011, Burmistrza Miasta Złoczew, z dnia 30 grudnia 2011 r.

Np	Miejscowość	Obiekt	Ulica	Nr	Numer rejestru
	Złoczew	Układ urbanistyczny			
2	Złoczew	Zespół Kościoła Parafialnego - Kościół pw. św. Andrzeja	Kościelna	16 a	875/100/A, dec. nr. KL.IV680755/67 z dnia 28.12.1967 r.
3	Złoczew	Zespół Kościoła Parafialnego pw. św. Andrzeja - otoczenie	Kościelna	16 a	
4	Złoczew	Zespół Kościoła Parafialnego pw. św. Andrzeja - plebania	Kościelna	16 a	
5	Złoczew	Zespół Klasztorny Bernardynów, ob. Mniszek Kamedulek - Kościółpw. Św. Krzyża	Sieradzka	1/5	876/102/A, dec. nr KL.IV-680/757/67 z dnia 28.12.1967 r.
6	Złoczew	Zespół Klasztorny Bernardynów, ob. Mniszek Kamedulek - klasztor	Sieradzka	1/5	877/103/A, dec. nr KL.IV-680/758/67 z dnia 28.12.1967 r.
7	Złoczew	Zespół Klasztorny Bernardynów, ob. Mniszek Kamedulek - kaplica na cmentarzu przykościelnym	Sieradzka	1/5	878/104/A, dec. nr KL.IV-680/759/67 z dnia 19.07.1967 r.
8	Złoczew	Zespół Bernardyński, ob. Mniszek Kamedulek - brama i ogrodzenie	Sieradzka	1/5	879/105/A, dec. nr KL.IV-680/760/67 z dnia 19.07.1967 r.
9	Złoczew	Zespół pałacowo-parkowy - pałac	Szkolna	6	880/106/A, dec. nr KL.IV-680/761/67 z dnia 28.12.1967 r.
10	Złoczew	Zespół pałacowo-parkowy - oficyna południowo-wschodnia	Szkolna	6a	108/A, dec. nr KL.IV-680/763/67 z dnia 28.12.1967 r.
11	Złoczew	Zespół pałacowo-parkowy oficyna południowo-zachodnia	Szkolna	6b	107/A, dec. nr KL.IV-680/764/A z dnia 28.12.1967 r.
12	Złoczew	Zespół pałacowo-parkowy oficyna	Szkolna	8	109/A, dec.nr. KL.IV-680/762/A z

		północna			dnia 28.12.1967 r.
13	Złoczew	Zespół pałacowo-parkowy -park	Szkolna		
14	Złoczew	Zespół pałacowo-parkowy - pozostałości galerii	Szkolna	6	
15	Złoczew	Zespół pałacowo-parkowy - pozostałości bramy wjazdowej	Szkolna	6	
16	Złoczew	Dom	Błaszowska	2	
17	Złoczew	D. Budynek Weterynarii ob. Dom	Cmentarna	1	
18	Złoczew	Dom	Kościelna	8	
19	Złoczew	Dom	Kościelna	10	
20	Złoczew	Dom	Kościelna	12	
21	Złoczew	Dom	Kościelna	21	
22	Złoczew	Dom	Kościelna	23	
23	Złoczew	Dom	Kościelna	27-25	
24	Złoczew	Dom	Kościelna	29	
25	Złoczew	Dom	Kościelna	31	
26	Złoczew	Dom	Kościelna	33	
27	Złoczew	Dom	Kilińskiego	15	
28	Złoczew	Dom	Sieradzka	14	
29	Złoczew	Dom	Sieradzka	16	
30	Złoczew	Dom	Sieradzka	76	
31	Złoczew	D. mlecznia, ob. Dom	Sieradzka		
32	Złoczew	Dom	Szeroka	9	
33	Złoczew	Dom	Szeroka	11	
34	Złoczew	Dom	Szeroka	12	

35	Złoczew	Dom	Szeroka	13	
36	Złoczew	Dom	Szeroka	16	
37	Złoczew	Dom	Szeroka	22	
38	Złoczew	Strażnica OSP	Szeroka	17	
39	Złoczew	Dom	Szkolna	2	
40	Złoczew	Dom	Szkolna	6	
41	Złoczew	Dom	Starowieluńska	14/ 16	
42	Złoczew	Cmentarz parafialny	Cmentarna		
43	Złoczew	Cmentarz żydowski	Cegielniana		
44	Broszki	Szkoła podstawowa			
45	Broszki	Dom		5	
46	Bujków	Dom		45	
47	Cegielnia	Dom		32	
48	Cegielnia	Dom		28	
49	Kamasze	Dom		8	
50	Kolonia Doliny	Dom		8	
51	Kolonia Doliny	Dom		9	
52	Łuszczyn	Dom		20	
53	Stanisławów	Dom		15	
54	Stara Huta	Dom		8	
55	Stolec	Zespół Kościoła Parafialnego pw. św. Wawrzyńca - kościół			
56	Stolec	Zespół Kościoła Parafialnego pw. św. Wawrzyńca - otoczenie			
57	Stolec	Zespół cmentarza parafialnego - cmentarz			

58	Stolec	Zespół cmentarza parafialnego - kaplica cmentarna			
59	Stolec	Zagroda młynarska - dom			
60	Stolec	Zagroda młynarska - młyn			
61	Uników	Zespół Kościoła Parafialnego pw. św. Stanisława - kościół			11/287/A, dec. Nr KL.IX.5340/13/77 z dnia 22.08.1977 r.
62	Uników	Zespół Kościoła Parafialnego pw. św. Stanisława - otoczenie			
63	Uników	Dzwonnica			
64	Uników	Cmentarz parafialny			
65	Uników	Szkoła			

Pałac w Złoczewie

Do Gminnej Ewidencji Zabytków wpisany jest jedynie jeden zespół pałacowo-parkowy w Złoczewie. Na tym obszarze nie ma żadnego dworu, który byłby uwzględniony w spisie.

Zespół pałacowy znajduje się na południowo-wschodnim obszarze Złoczewa i składa się z pałacu, trzech zachowanych oficyn, pozostałości galerii, parku oraz fragmentów bramy. Budynek ma prostokątny plan i posiada ryzalit umieszczony na osi fasady. Ma on jedno piętro oraz poddasze. Zbudowany jest z pełnej cegły na bazie zaprawy wapiennej. Środkowa część elewacji zachodniej zawiera dwupiętrowy ryzalit z niewielkim trójkątnym szczytem. Obiekt pokryty jest dachem naczółkowym i posiada ozdobny gzyms. Warto zwrócić uwagę na elewacje na parterze budynku, ponieważ posiada ona boniowanie.

Pałac jest obiektem późnorenesansowym, który został przekształcony i remontowany w XVIII i XIX w. Na przełomie 1614-1617 r. Andrzej Ruszkowski zlecił wzniesienie rezydencji. Przed wybuchem II wojny światowej pałac służył jako rezydencja dla kolejnych właścicieli. Podczas okupacji niemieckiej był wykorzystywany jako więzienie. Po wojnie pełnił funkcję szkoły podstawowej, a później internatu. W latach 2004-2006 budynek został wyremontowany i został przeznaczony na potrzeby Urzędu Miasta i Miejskiego Ośrodka Kultury.



Pałac w Żółczewie zdjęcia archiwalne



Pałac w Żółczewie w 2023 r.

Aktualnie w pałacu znajduje się Urząd Gminy. Klatkę schodową zdobią herby, a także portret Andrzeja Ruszkowskiego (dzięki niemu Żółczew otrzymał prawa miejskie). Prócz tego osoby zainteresowane dziejami miasta mają możliwość zakupienia „Monografii Żółczewa”, a także skorzystania z ekranu z dostępem do strony internetowej gminy.



Klatka schodowa w pałacu w Żółczewie



Po lewej nowoczesne formy przekazu z dostępem do strony gminy, po prawej „Monografia Żółczewa”

Oficina Południowo-Zachodnia powstała w XVIII w. Została wybudowana na planie wydłużonego prostokąta. Nakryta jest czterospadowym dachem, wykonanym z blachy falistej, która została ocynkowana. Jest to budowla murowana, otynkowana, wykonana z cegły pełnej na zaprawie wapiennej. Na elewacji znajduje się uskokowy gzyms.



Oficya Południowo-Zachodnia



Oficya Południowo-Zachodnia w 2023 r

Oficya Południowo-Wschodnia powstała pomiędzy XVIII, a XIX w. Została wybudowana na planie wydłużonego prostokąta. Nakryta jest czterospadowym dachem, wykonanym z blachy falistej, która została ocynkowana. Jest to budowla murowana, otynkowana, wykonana z cegły pełnej na zaprawie wapiennej. Na elewacji znajduje się uskokowy gzyms.



Oficya Południowo-Wschodnia



Oficyna Południowo-Wschodnia w 2023 r

Oficyna Północna została zbudowana w XVIII w. Wzniesiona na planie wydłużonego prostokąta, o układzie dwutraktowym. Pokryta jest czterospadowym dachem, wykonanym z ceramicznej dachówki. Budynek ma murowane ściany z cegły pełnej na zaprawie wapiennej i jest otynkowany.



Oficyna Północna



Oficyna Północna w 2023 r.

Park został założony pomiędzy XVIII, a XIX w. W kierunku pałacu znajduje się nadal zachowana aleja główna, która rozchodzi się przed budynkiem w trzy strony. Za pałacem w parku można dostrzec układ kwaterowy, rozdzielony alejami. Park ma układ regularny. W przestrzeni parku można doszukać różne drzewa takie jak: jesiony, kasztanowce, dęby, czy wiązy. Aktualnie w centralnej części tego obszaru zlokalizowane jest boisko szkolne.



Po lewej park od strony wschodniej, po prawej park od strony północnej z boiskiem 1992 r.

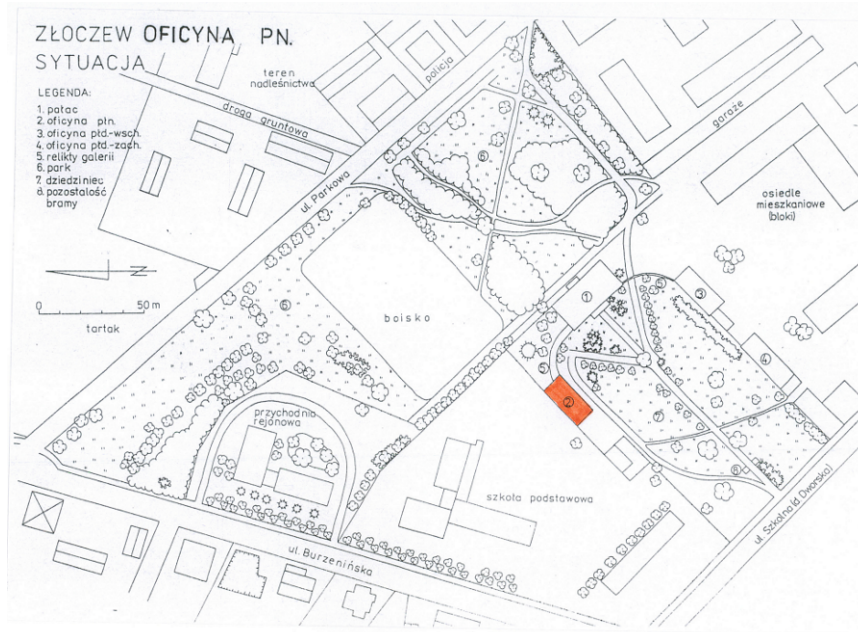


Park przypałacowy w 2023 r.

Pozostałości bramy wjazdowej powstałej w XVII w.



Pozostałości bramy wjazdowej (2023 r.)



Zespół pałacowo parkowy

Kościóły

Do Gminnej Ewidencji Zabytków wpisane są cztery zespoły kościołów:

- Zespół Kościoła Parafialnego - pw. św. Andrzeja w Złoczewie
- Zespół Klasztorny Bernardynów, ob. Mniszek Kamedulek –pw. Św. Krzyża w Złoczewie
- Zespół Kościoła Parafialnego pw. św. Wawrzyńca w Stolcu
- Zespół Kościoła Parafialnego pw. św. Stanisława w Unikowie

W skład Zespołu Kościoła Parafialnego - pw. św. Andrzeja w Złoczewie wchodzi: kościół, otoczenie i plebania. Kościół pw. św. Andrzeja budowano pomiędzy 1612, a 1617 r. Jest on wzniesiony w stylu późnego renesansu. Na początku XVIII w. był on restaurowany, zaś w XIX w. został odnowiony. Jest on orientowany i murowany. Budynek pokryty dachem dwuspadowym, z wieżą, na której znajduje się barokowy hełm. Na ścianach wewnętrznych pilastry. Warto wspomnieć, że w prezbiterium umieszczono sklepienie kolebkowe z lunetami o późnorennesansowej dekoracji stiukowej z rozetami oraz herbami Polski i Litwy.



Kościół pw. św. Andrzeja

W skład Zespołu Klasztornego Zakonu Bernardynów w Złoczewie wchodzi: kościół, klasztor, kaplica cmentarna oraz brama i ogrodzenie. Kościół jest usytuowany w centralnej części miasta, blisko trasy prowadzącej z Sieradza do Wielunia. Głównym elementem tego kompleksu jest kościół, który znajduje się we wschodniej części zespołu. Wokół kościoła rozciąga się cmentarz przykościelny. Z południowej strony sąsiaduje z nim zabudowa klasztorna, a od zachodu rozciągają się ogrody, pola oraz budynki gospodarcze. Podczas II wojny światowej kościół pełnił funkcję magazynu, a w 1949 roku oddano go Mniszkom Kamedułkom. To była pierwsza siedziba żeńskiej gałęzi tego zakonu w Polsce.

Kościół wchodzący w skład zespołu został wzniesiony z użyciem cegły ceramicznej na zaprawie wapiennej. Warto wspomnieć o czteropolowej kopule, która jest ozdobiona barokową polichromią. We wnętrzu zachowały się kartusze herbowe fundatorów. W zakrystii i kruchcie znajduje się sklepienie kolebkowo-krzyżowe. Wyposażenie pochodzi głównie z okresu baroku, (w tym ołtarze i ambona). Zespół klasztorny obejmuje także piętrowy budynek klasztorny z wirydarzem. Na terenie cmentarza przykościelnego znajduje się wolnostojąca kaplica cmentarna, zbudowana z cegły i pokryta tynkiem. Aktualnie kaplica nie jest wykorzystywana.



Zespół klasztorny zakonu bernardyńskiego w Złoczewie – Kościół (po lewej zdjęcie z 2023 r., po prawej zdjęcie archiwalne)



Klasztor w Złoczewie (po lewej zdjęcie z 2023 r., po prawej zdjęcie archiwalne)



Kaplica na cmentarzu (po lewej zdjęcie z 2023 r., po prawej zdjęcie archiwalne)

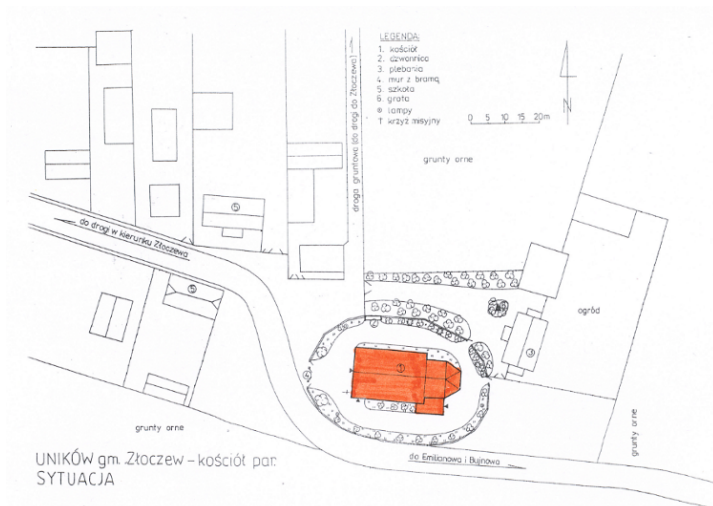
Zespół Kościoła Parafialnego pw. Św. Wawrzyńca w Stolcu powstawał pomiędzy 1909, a 1925 r. Wzniesiony w stylu neogotyckim, według projektu J. Wojciechowskiego. Kościół jest wykonany z cegły ceramicznej na zaprawie wapiennej. Usytuowany jest na planie krzyża łacińskiego, a jego bryła przypomina układ bazylikowy. Ma on trzy nawy. Nawa główna, transept oraz prezbiterium pokryte dachem dwuspadowym. W środku znajduje się ołtarz, który pochodzi z późnego baroku.



Zespół Kościoła Parafialnego pw. Św. Wawrzyńca w Stolcu (po lewej zdjęcie z 2023 r., po prawej zdjęcie archiwalne)

Kościół w Unikowie budowano w latach 1870-1875. Na początku XX w. został on rozbudowany. Obiekt jest otynkowany, wykonany z cegły na zaprawie wapiennej. Ma on

jedną nawę, wzniesiony na planie prostokąta. Kościół został pokryty dwuspadowym dachem. Na przecięciu nawy z prezbiterium znajduje się wieżyczka. Wyposażenie obiektu pochodzi z baroku.



Zespół Kościoła Parafialnego pw. św. Stanisława w Unikowie (po lewej zdjęcie z 2023 r., po prawej zdjęcie archiwalne)

- Dzwonnica w Unikowie

Obiekt murowany i dwuarkadowy. Powstał na początku XIX/XX w. Znajduje się w północno-zachodniej części otoczenia Kościoła Parafialnego pw. św. Stanisława w Unikowie.



Dzwonnica w Unikowie (2023 r.)

Cmentarze

W Gminnej Ewidencji Zabytków na terenie gminy Złoczew znajdują się cztery cmentarze:

- Cmentarz Parafialny w Złoczewie
- Cmentarz Żydowski w Złoczewie
- Zespół Cmentarza Parafialnego – cmentarz i kaplica w Stolcu
- Zespół Cmentarza Parafialnego – cmentarz i kaplica w Unikowie.

Cmentarz Parafialny w Złoczewie powstał w 1847 r. Najstarszym grobem, który można odnaleźć na terenie cmentarza to ten należący do Rosjanina z 1865 r. oraz nagrobek Wincentego Kolińskiego z 1882 r. Znajduje się też tam mogiła: sześciu żołnierzy polskich poległych we wrześniu 1939 r. oraz żołnierzy niemieckich z roku 1914.



Cmentarz parafialny w Złoczewie (2023 r.)



Po lewej najstarszy rosyjski grób, po prawej mogiła polskich żołnierzy

Cmentarz Żydowski w Złoczewie to jeden z najstarszych nekropolii na terenie Polski. Powstał w XVI w. Niestety w czasie II Wojny Światowej został on bardzo zniszczony.

Dodatkowo w tamtym okresie płyty nagrobne używano do budowy dróg. Aktualnie na cmentarzu zachowały się jedynie dwa nagrobki.



Cmentarz żydowski (po lewej zdjęcie z 2023 r., po prawej zdjęcie archiwalne)

Zespół Cmentarza Parafialnego w Stolcu obejmuje cmentarz, który został założony w 1800 r. oraz kaplicę wzniesioną w 1833 r. Najstarszym grobem jest ten należący do rodziny Psarskich z 1830 r. Na cmentarzu znajdują się również groby osób zasłużonych m.in. zbiorowa mogiła 19 żołnierzy Wojska Polskiego poległych we wrześniu 1939 r., grobowiec Konstantego Grabskiego, czy Jana Hignera (członka papieskiej akademii umiejętności).

Kaplica jest wykonana z otynkowanej cegły ceramicznej pełnej na zaprawie wapiennej. Dach jest dwuspadowy, wykonany z blachy trapezowej.



Mogiła żołnierzy Wojska Polskiego (2023 r.)



Po prawej nagrobek, po lewej widok na cmentarz i kaplicę (2023 r.)



Nagrobek, który warto byłoby wpisać do Gminnej Ewidencji Zabytków (2023 r)



Zespół Cmentarza Parafialnego w Stolcu

Cmentarz Parafialny w Unikowie powstał w połowie XIX w. Najstarszym nagrobkiem na jego terenie jest ten należący do Klotyldy z Węgierskich Tarnowskiej z 1878 r. W przestrzeni cmentarza można odnaleźć anonimową mogiłę nieznanego żołnierza.



Cmentarz w Unikowie (2023 r.)



Po lewej najstarszy nagrobek, po prawej mogiła anonimowego żołnierza

Inne obiekty zabytkowe

- Strażnica OSP w Złoczewie powstała na początku XX w.



Strażnica w Złoczewie

- Szkoła podstawowa w Broszkach powstała w XX w.



Szkoła w Broszkach (2023 r.)

- Szkoła w Unikowie powstała w XX w.



Szkoła w Unikowie (2023 r.)

- Zagroda Młynarska – młyn i dom w Stolcu. Obiekty powstały na początku XX w.



Młyn w Stolcu (2023 r.)



Dom w Zagrodzie Młynarskiej (2023 r.)

- Dom oraz kapliczka w Bujnowie.

Drewniany dom znajduje się w Bujnowie. Pochodzi z XX w. i jest wpisany do Gminnej Ewidencji Zabytków. Kapliczka niestety nie jest objęta wpisem.



Po lewej drewniany dom w Bujnowie po prawej kapliczka

- Wybrane domy w Złoczewie wpisane do Gminnej Ewidencji Zabytków

Domy na ulicy Kościelnej 21, 23, 25 i 27 pochodzą z XIX w. zaś z ulicy Szerokiej 11 i 16 z początku XX w.



Domy w Złoczewie (po lewej ul. Kościelna 33, po prawej ul. Kościelna 21, 23, 25 i 27)



Domy w Złoczewie (po lewej ul. Szeroka 11, po prawej ul. Szeroka 16)

Regionalna Izba Pamięci

Regionalna Izba Pamięci została utworzona przy MOK w budynku strażnicy OSP w Złoczewie. Znajduje się tam m.in. skrzynia podarowana przez Piotra Świątłego, przedmioty codziennego użytku tj. tarki do prania, żelazka, naczynia, czy lampy naftowe. Można zobaczyć tam kącik sypialniany z kołyską, pająki, stare radio, rzeźby regionalnego

rzeźbiarza, czy przedmioty powojenne, np. menażki, odznaki. Dodatkowo dzieci mają możliwość odbycia warsztatów z przedzenia na kołowrotku, a także zobaczenia pięknych rękodzieł osób z tego obszaru.



Izba Pamięci w Złoczewie

Rynek w Złoczewie

Podczas działań wojennych rynek w Złoczewie został praktycznie doszczętnie zniszczony. Po 84 latach władze miasta zdecydowały się na odbudowanie go według współczesnej koncepcji. Aktualnie rynek to miejsce odpoczynku dla mieszkańców miasta. Znajdują się tam: ławki, kosze na śmieci, czy nowoczesne fontanny



Rynek w Złoczewie

Rewitalizacja ulicy Szerokiej i Szkolnej w Złoczewie

W Złoczewie planowana jest przebudowa ulicy Szerokiej i Szkolnej. W artykule z 25 lipca 2023 r. można odnaleźć wizualizacje tego miejsc, a także informację o spotkaniu w tej sprawie. W planach jest całkowita zmiana tej przestrzeni, mają powstać tam m.in. nowe przystanki autobusowe, czy miejsca parkingowe. Warto wspomnieć, że nie zabraknie tam również zieleni. Niestety nie są podane dokładne informacje tj. termin rozpoczęcia i zakończenia przebudowy.



Wizualizacja planowanej przebudowy na ulicy Szkolnej i Szerokiej



Ulica Szeroka i Szkolna

Pomniki

W „Parku Pamięci” w Złoczewie znajduje się pomnik wzniesiony w 2005 r. Jest on poświęcony osobom poległym za ojczyznę. Został on utworzony m.in. w hołdzie żołnierzom Wojska Polskiego poległym w walce z niemieckim najeźdźcą we wrześniu 1939 r., a także aby wyróżnić pamięć mieszkańców Złoczewa i okolicznych miejscowości, którzy zostali zamordowani, represjonowani, wysiedleni, czy więzieni przez Niemców.

Obelisk zlokalizowany w pobliżu strażnicy OSP został wzniesiony w 2005 r. z okazji 400-lecia nadania praw miejskich Złoczewowi. Powstał on z inicjatywy mieszkańców.



Po lewej pomnik w Parku Pamięci, po prawej obelisk upamiętniający nadanie praw miejskich

Kapliczki w gminie Złoczew

W przestrzeni gminy Złoczew można odnaleźć przydrożne kapliczki. Wiele z nich to bez wątpienia obiekty, które można określić mianem zabytkowych. Niestety żadna kapliczka przydrożna nie jest wpisana do Gminnej Ewidencji Zabytków.



Wybrane kapliczki przydrożne zidentyfikowane w przestrzeni

5.2. Dziedzictwo kultury niematerialnej. Znane postacie z Gminy Złoczew

- **Andrzej Ruszkowski herbu Pobóg**, urodzony w 1563 roku, zmarł w 1619 roku. Był miecznikiem kaliskim oraz właścicielem miejscowości Nowa Wieś, Barczewo, Ruszkowo i Złoczew. W 1605 i 1607 został posłem Rzeczypospolitej na sejmach w Lublinie. Dzięki niemu Złoczew uzyskał prawa miejskie. Dodatkowo był inicjatorem budowy kościołów oraz fundatorem szkoły dla dzieci chłopskich i mieszczańskich. Zmarł 25 czerwca 1619 roku, pozostawiając po sobie dziedzictwo w postaci zbudowanych obiektów sakralnych i publicznych oraz rozwiniętych gospodarczo miejscowości.

- **Maria Klemensa Staszewska** była polską siostrą zakonną, później uznana za błogosławioną przez Kościół katolicki. Urodziła się 30 lipca 1890 roku w Złoczewie, a zmarła tragicznie 27 lipca 1943 roku w Auschwitz-Birkenau. W 1921 roku dołączyła do Zakonu Sióstr Urszulanek Unii Rzymskiej w Krakowie. Pełniła wiele odpowiedzialnych funkcji, takich

jak zastępczyni przełożonej, czy przełożona w różnych klasztorach,. Podczas II wojny światowej, kiedy wybuchła wojna przebywała w Rokicinach Podhalańskich. Tam pomagała potrzebującym, rannym, uciekinierom. Jej działania humanitarne nie przeszły niezauważone przez niemieckich okupantów, którzy widzieli w nich zagrożenie. W wyniku aresztowania 26 stycznia 1943 roku, została przewieziona do więzienia Montelupich, a później do Auschwitz. Staszewska została zarażona tyfusem i zmarła 27 lipca 1943 roku. Beatyfikowana przez papieża Jana Pawła II w Warszawie 13 czerwca 1999 r.

- **Ewaryst Szymański**, urodzony 26 października 1934 r. w Złoczewie, był aktywnym działaczem partyjnym i państwowym. W roku 1955 przyłączył się do Polskiej Zjednoczonej Partii Robotniczej (PZPR). W okresie od 1959 do 1966 zajmował stanowisko zastępcy kierownika Wydziału Organizacyjnego, a później od 1969 do 1972 kierował Wydziałem Ekonomicznym w Komitecie Wojewódzkim PZPR w Koszalinie. Od 1 czerwca 1975 roku aż do 30 kwietnia 1982 roku pełnił rolę wicewojewody koszalińskiego. Ewaryst Szymański był redaktorem zbiorowej publikacji pt. "Wybrane problemy ekonomiczne województwa koszalińskiego".

- **Stanisław Zimoch** urodził się 15 grudnia 1926 r. w Złoczewie, a zmarł 20 lipca 2006 r. Był wybitnym polskim prawnikiem, sędzią, a także w latach 1990-1994 przewodniczył Krajowej Radzie Sądownictwa. W 1954 r. ukończył studia na Wydziale Prawa Uniwersytetu Łódzkiego. Był członkiem Stronnictwa Demokratycznego. Swoją karierę rozpoczął w 1959 roku jako aplikant sądowy, a w 1961 roku zdał egzamin sędziowski. W 1964 roku został mianowany sędzią Sądu Powiatowego dla miasta Łodzi, a później został sędzią sądu wojewódzkiego w Łodzi. W 1968 roku uhonorowano go odznaką Rady Narodowej miasta Łodzi. Był jednym z twórców Krajowej Rady Sądownictwa i pełnił funkcję jej przewodniczącego. Został również pierwszym prezesem Sądu Apelacyjnego w Łodzi. Pośmiertnie, został odznaczony Medalem "Zasłużony dla Wymiaru Sprawiedliwości – Bene Merentibus Iustitiae". Stanisław Zimoch został pochowany na Starym Cmentarzu przy ul. Ogrodowej w Łodzi.

- **Józef Paroński**, znany również pod pseudonimem "Chevrolet", urodził się 24 stycznia 1907 r. w Złoczewie, a zmarł 15 października 1970 r. w Warszawie. Był majorem inżynierem Wojska Polskiego, a także odznaczonym kawalerem Orderu Virtuti Militari. W 1930 r. wcielono go do 2 batalionu mostów kolejowych w Legionowie. W czasie kampanii wrześniowej pełnił funkcję dowódcy 11 kompanii mostów kolejowych, a jego umiejętności odegrały ważną rolę w usuwaniu uszkodzeń na liniach kolejowych podczas wojny. Józef Paroński działał również w konspiracji pod pseudonimem "Chevrolet". Dołączył do oddziału saperów kolejowych, który później włączył się w struktury Związku Odwetu. W czasie

powstania warszawskiego, pełnił funkcję szefa saperów Komendy Miasta Warszawy. Po zakończeniu wojny został inżynierem w Biurze Odbudowy Stolicy.

- **Tadeusz Zbigniew Kozaczewski** urodził się 1 stycznia 1916 roku w Złoczewie, a zmarł 22 lipca 1992 roku we Wrocławiu. Był cenionym polskim historykiem sztuki i urbanistyki oraz wybitnym profesorem na Politechnice Wrocławskiej. Aktywnie uczestniczył w działaniach partyzanckich Armii Krajowej. Po wojnie studiował na Politechnice Wrocławskiej i był asystentem w Katedrze Historii Architektury Powszechnej. Od 1953 r. do 1955 r. został głównym projektantem w „Miastroprojekcie-Wrocław”. Od 1964 r. stał się prodziekanem wydziału Architektury, a 9 lat później uzyskał tytuł profesora. Warto wspomnieć, że Tadeusz Kozaczewski prowadził również badania archeologiczne niektórych kościołów, a także był autorem projektów odbudowy wybranych budynków. Otrzymał liczne odznaczenia, np. Medal Komisji Edukacji Narodowej, czy Złoty Krzyż Zasługi.

- **Ksiądz Prałat Piotr Świątły** urodził się 23 maja 1928 r. w Piwoniach w okolicy Kalisza. Przez 26 lat związany był z Parafią Złoczewską, najpierw jako wikariusz, a później proboszcz. W 1996 roku ksiądz obchodzi 40-lecie kapłaństwa i z tej okazji zostaje uhonorowany odznaką „Zasłużony dla Ziemi Złoczewskiej”. Warto wspomnieć, że był to Honorowy Obywatel Miasta Złoczewa. Zmarł 2 grudnia 2011 r.

Ziemia Wieluńsko - Sieradzka"

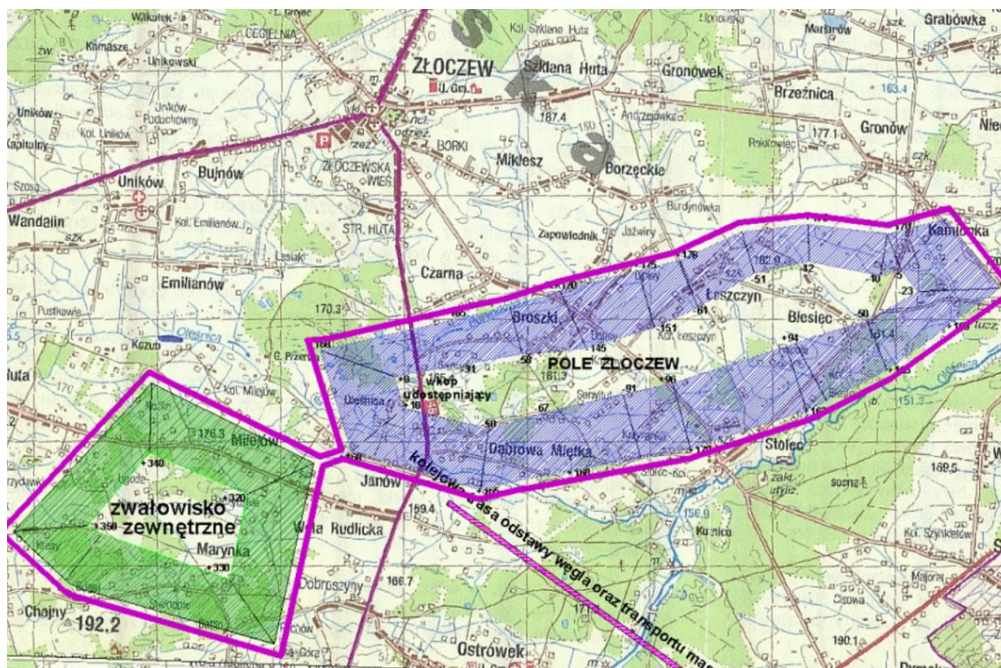
LGD „Ziemia Wieluńsko-Sieradzka” powstała w wyniku połączenia dwóch Lokalnych Grup Działania: „Ziemia Wieluńska” oraz „Szlakiem Sieradzkiej E-ski”. W skład Lokalnej Grupy Działania wchodzi 10 gmin: Biała, Wieluń, Ostrówek, Czarnożyły, Mokrsko, Skomlin, Brzeźnio, Brąszewice, Złoczew i Wróblew. Obszar, na którym działa LGD znajduje się w powiecie wieluńskim i sieradzkim w południowo-zachodniej części województwa łódzkiego. Głównymi celami, jakich podjęła się LGD są: poprawa jakości życia z uwzględnieniem rozwoju kultury, rekreacji i turystyki na obszarze LGD, rozwój potencjału społecznego i aktywizacja mieszkańców, tworzenie potencjału dla rozwoju lokalnej przedsiębiorczości i tworzenie miejsc pracy. Grupa wymienia również kilkanaście celów szczegółowych jak, np. promocja wiedzy o stowarzyszeniu. Gminy w ramach działania „Odnowa i rozwój wsi” wykonywały projekty inwestycyjne, innowacyjne i prowadzące do wzrostu atrakcyjności miejscowości obszarów wiejskich. W ramach realizacji działania „Małe projekty” powstawały miejsca rekreacyjne, kulturalne i turystyczne.



LGD Ziemia Wieluńsko-Sieradzka

Kopalnia Złoczew

Złoże węgla brunatnego znajduje się w południowo-zachodniej części województwa łódzkiego, na terenie trzech gmin: Złoczew, Burzenin i Ostrówek. Pomysł urządzenia kopalni w tym miejscu co jakiś czas jest ponownie rozpatrywany. W 2021 r. Polska Grupa Energetyczna oznajmiła, że kopalnia w Złoczewie nie będzie budowana, ponieważ inwestycja nie jest opłacalna. Związane było to nie tylko z ogromnymi kosztami wydobycia, budowy, transportu, ale także wypuszczenia do atmosfery mniej więcej 450 mln ton CO₂. Lokalna społeczność oraz organizacje ekologiczne postawiły wtedy na swoim. Dzięki tym działaniom z przestrzeni nie zniknęły 33 wsie oraz nie zostało przesiedlonych 3 tys. mieszkańców. Więcej niż 60 km² pól uprawnych miała zostać wyłączona z produkcji rolnej. Warto zaznaczyć, że kopalnia nie mogłaby rozpocząć wydobycia bez wypompowania 3,6 mln m³ wody (co związane jest z bardzo wysokimi kosztami oraz obniżeniem wód gruntowych). Dodatkowo węgiel miał być transportowany do oddalonej o około 50 km elektrowni w Bełchatowie, przez co trzeba byłoby zbudować linię kolejową. W kwietniu 2023 r. budowa odkrywki znowu zaczęto brać ją pod uwagę. Obecnie ewentualna budowa odkrywki jest tematem kontrowersyjnym. Gmina należy do jednych z najbardziej potrzebujących zakwalifikowanych do środków z Funduszu Sprawiedliwej Transformacji.



Plan kopalni odkrywkowej w Złoczewie

Imprezy o charakterze kulturowym:

Dożynki Gminne

Wydarzenie rozpoczyna msza święta, zaś później osoby mogą brać udział w tradycyjnych zwyczajach dożynkowych. Dodatkowo przygotowano chleb, który pochodził z zebranych zbóż a także inne specjały kulinarne. Nie brakuje również występów gości.



Plakat Gminnego Święta Płonów koło Złoczewa

Warto wspomnieć, że organizatorem dożynek jest również kościół parafialny pw. św. Andrzeja. Ksiądz zaprasza wszystkie zainteresowane osoby na mszę świętą dziękczynną, która odbędzie się 15 sierpnia o godzinie 10.



Plakat Dożynek Parafialnych 2023 w Złoczewie

Dni Złoczewa

W parku za pałacem w dniach 7-9 lipca 2023 r. odbyły się Dni Złoczewa. Na wydarzeniu zagrały znani wykonawcy tj. Łobuzy, Łzy, Dawid Kwiatkowski, Trzech Króli, TKM i Chivas. Prócz tego na stadionie odbył się mecz: Reprezentacja Artystów Polskich kontra Reprezentacja Polski Prezydentów i Burmistrzów, a na scenie nie zabrakło także lokalnych artystów (wystąpili podopieczni Miejskiego Ośrodka Kultury, czy Covery Blues Band). W czasie trwania wydarzenia dostępna była duża strefa gastronomiczna oraz wesołe miasteczko.



Plakat 31. dni Złoczewa

Miejski Ośrodek Kultury w Złoczewie

Miejski Ośrodek Kultury w Złoczewie jest placówką, która ma za zadanie popularyzować kulturę. Funkcjonuje od 1989 r. Od chwili swego powstania, Miejski Ośrodek

Kultura pełni centralną rolę w życiu kulturalnym miasta oraz jego okolic. Dla dzieci i młodzieży prowadzone są zajęcia: taneczne, plastyczne, wokalne, nauki gry na gitarze i instrumentach klawiszowych itd. Dodatkowo w obiekcie znajduje się sala gier dla każdej grupy wiekowej, gdzie można skorzystać z: bilarda, Play Station, piłkarzyków, gier planszowych itd. Miejski Ośrodek Kultury organizuje również wydarzenia takie jak: wycieczki turystyczno-krajoznawcze, oraz imprezy kultywujące tradycje, obyczaje i folklor.



Zajęcia wokalne



Zajęcia plastyczne

Kapela Złoczewianie

W skład kapeli wchodzi 7 osób, które śpiewają i grają na różnych instrumentach. Założycielem kapeli podwórkowej jest Bogdan Dawidziak, który jest pracownikiem Miejskiego Ośrodka Kultury w Złoczewie. W lutym 1992 r. kapela pod kierownictwem pomysłodawcy zaczęła działalność. Kapela bierze udział w różnych ogólnopolskich festiwalach, z których przywozi nagrody i wyróżnienia.



Kapela Złoczewianie

Zespół śpiewaczy Melodia

Zespół wcześniej znany jako Senior. Został założony w lipcu 1997 roku z inicjatywy klubu Seniora oraz Marii Dawidziak. Funkcjonuje przy Miejskim Ośrodku Kultury w Złoczewie. Historia powstania zespołu była spontaniczna, gdyż narodził się podczas wspólnego śpiewania przy ognisku w lipcu 1997 r. Od tamtej pory wszyscy członkowie regularnie spotykają się, poświęcając swój wolny czas na ćwiczenie śpiewu. Zespół składa się z około 20 osób. Repertuar zespołu opiera się na folklorze i melodiach biesiadnych. Dodatkowo, grupa uczestniczy w festiwalach, gdzie zdobywa liczne nagrody i wyróżnienia.



Zespół Śpiewaczy Melodia

Szlaki turystyczne

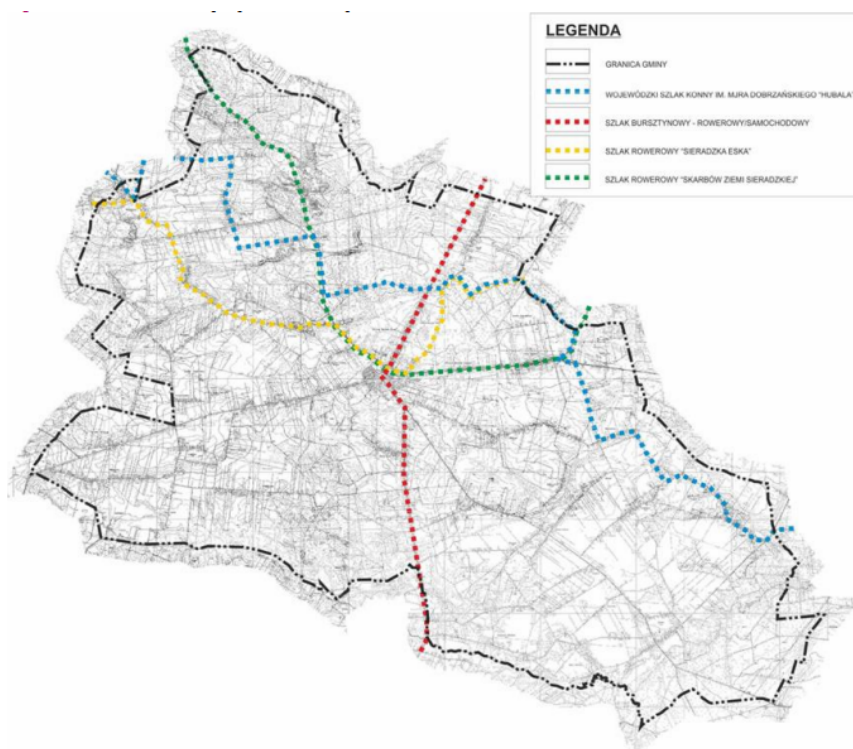
Jednym z nich jest szlak konny noszący imię majora Henryka Dobrzańskiego "Hubala". Łódzki Szlak Konny ma ponad 2000 km i stanowi najdłuższą trasę konną w Europie. Pomimo, że jest to szlak konny to został on stworzony tak, aby przyciągnąć osoby

uprawiające różne dyscypliny sportowe np. rowerzystów. Trasa szlaku konnego została wyznaczona przez malownicze i interesujące miejsca z uwzględnieniem udogodnień dla jeźdźców i ich koni. Fragment biegnący od Lary do Młodawina Górnego, prowadzi między innymi przez Złoczew.

- Szlak Bursztynowy jest on przeznaczony na wyprawy rowerowe. Cały szlak zalicza się do Europejskiego Szlaku Kulturowego, a jego fragment przebiega właśnie przez województwo łódzkie.

Inne szlaki to:

- Szlak rowerowy „Sieradzka Eska”
- Szlak rowerowy Skarbów Ziemi Sieradzkiej.



Szlaki turystyczne Gminy Złoczew

5.3 Bilans walorów dziedzictwa kulturowego Gminy Złoczew

W wyniku przeprowadzonej analizy zasobów i walorów dziedzictwa kulturowego Gminy Złoczew można wskazać następujące elementy bilansu - analizy SWOT w zakresie dziedzictwa kulturowego Gminy.

Mocne strony

- bogata historia obszaru, wysoka kultura niematerialna - folklor, tradycje regionu,
- atrakcyjny krajobraz przyrodniczo – kulturowy,
- występowanie cennego układu urbanistycznego miejscowości Złoczew,

- występowanie cennych założeń sakralnych w Złoczewie (zespół kościoła i klasztoru), Unikowie i Stolcu,
- dobrze zachowane założenia nekropoli – cmentarzy,
- występowanie wielu cennych kapliczek,
- występowanie zabytkowego zespołu dworsko- parkowego w Złoczewie,
- zachowanie strażnicy OSP w Złoczewie,
- występowanie zabytkowej szkoły w Unikowie,
- duża liczba zabytkowych domów,
- bogata gama imprez o charakterze kulturowym,
- działania integrujące mieszkańców,
- prężne działanie Ośrodka Kultury i Biblioteki Publicznej,
- udział wokół strategicznych przedsięwzięć z zakresu promocji (Jarmark Wojewódzki w Łodzi, Targi „Na styku kultur” w Łodzi),
- działania Stowarzyszeń,
- bogate tradycje kulinarne,
- coraz lepsze wyposażenie w techniczne środki promocji – wydawnictwa, Internet, własna strona www.

Słabe strony

- zniszczenie niektórych zabytków,
- brak rewaloryzacji cmentarzy,
- zły stan techniczny niektórych obiektów zabytkowych,
- brak użytkowania niektórych obiektów zabytkowych,
- brak publicznie dostępnej zintegrowanej informacji o obiektach zabytkowych Gminy Złoczew,
- brak oferty edukacji regionalnej,
- nie w pełni wykorzystane zasoby przyrodniczo – kulturowe,
- brak wypracowanego produktu regionalnego,
- brak dostatecznego, jednolitego i kompleksowego oznakowania atrakcji kulturowych na terenie Gminy Złoczew.

Szanse

- możliwość utworzenie parku kulturowego dla zabytkowego centrum miejscowości Złoczew,
- kontynuacja procesów rewitalizacyjnych historycznych założeń przestrzennych,
- ochrona, rewaloryzacja i rozwój turystyki kulturowej i pielgrzymkowej w oparciu o cenne obiekty sakralne w Złoczewie, Unikowie, Stolcu z uwzględnieniem lokalnych kapliczek,
- działania na rzecz zachowania dziedzictwa kulturowego,
- zachowanie zabytków założenia kolejowego,
- zachowanie obiektów zabudowy młynarskiej,
- współpraca z organizacjami dająca szansę odnowy ach kulturowych,
- moda na folklor - podniesienie atrakcyjności obszaru poprzez kreowanie produktów i imprez o charakterze kulturowym,
- edukacja regionalna mieszkańców,
- wykorzystanie możliwości finansowania ochrony zabytków z różnych źródeł - środków unijnych, z budżetu państwa i samorządu województwa,
- wykorzystanie obiektów zabytkowych na cele komercyjne,
- wypracowanie form współpracy jednostek działających na rzecz ochrony zabytków - organów rządowych, samorządowych i organizacji społecznych,
- możliwość włączania się w krajowe, wojewódzkie programy promocji,
- naturalna chęć ludzi do poznawania świata, kultur i zwyczaj innych narodów.

Zagrożenia

- niedostosowanie sposobu użytkowania obiektów zabytkowych do ich charakteru,
- utrudnienia w pozyskiwaniu środków na ochronę i zachowanie zabytków,
- brak miejscowych planów skutkujący brakiem ustalenia ochrony prawnej dla stref historycznych,
- niewystarczające środki finansowe w stosunku do potrzeb na ochronę i rewaloryzację obiektów i obszarów zabytkowych.

Obszar Gminy Złoczew w zakresie walorów i zasobów dziedzictwa kulturowego i tożsamości regionalnej posiada duży potencjał. Ma to związek z wysokimi walorami krajobrazu kulturowego, bogatą historią, istnieniem cennych obiektów sakralnych,

kolejowych i młynarstwa. Istnienie historycznych szlaków kulturowych stanowi silny potencjał terenu. Drogi pielgrzymkowe w kierunku Częstochowy powodują możliwość rozwoju turystyki pielgrzymkowej.

6. ZAŁOŻENIA GMINNEGO PROGRAMU OPIEKI NAD ZABYTKAMI DLA GMINY ZŁOCZEW

W wyniku przeprowadzonej analizy należy stwierdzić, że Gmina Złoczew posiada bogate walory dziedzictwa kulturowego o znaczącej randze, które należy chronić i jednocześnie odpowiednio wykorzystywać i udostępniać społeczeństwu. Biorąc pod uwagę wymogi płynące z ustawy o ochronie zabytków i opiece nad zabytkami z 2003 roku i uwzględniając zbilansowane zasoby i wartości należy stwierdzić, iż Gminny Program Opieki nad Zabytkami dla Gminy Złoczew uwzględnia:

- **ochronę walorów i wartości materialnych i niematerialnych przy jednoczesnym ich wykorzystaniu jako czynnik rozwoju obszaru Gminy Złoczew**

W tym celu należy prowadzić działania zmierzające do:

- zachowania krajobrazu kulturowego,
- kontynuacji rozpoczętych działań rewaloryzacyjnych i remontowych, rewitalizacji historycznego układu przestrzennego z jednoczesnym wykorzystaniem jako przestrzeń publiczną stanowiącą salony Złoczewa,
- dalszej rewaloryzacji obiektów sakralnych,
- adaptacji obiektów i obszarów zabytkowych na cele edukacyjne, kulturalne i społeczne,
- tworzenia nowych atrakcji w oparciu o zasoby dziedzictwa kulturowego Gminy Złoczew,
- wzrostu identyfikacji mieszkańców z kulturą regionu i uczestnictwo w wydarzeniach kulturalnych,
- poprawy społecznej akceptacji do konieczności ochrony zabytków,

- **promocję zasobów i walorów dziedzictwa kulturowego Gminy Złoczew**

W tym celu podjęto działania upowszechniania wyjątkowego dziedzictwa kulturowego Gminy Złoczew poprzez:

- edukację regionalną mieszkańców,

- wydawnictwa i programy edukacyjne,
- digitalizację walorów i zasobów dziedzictwa kulturowego,
- zamieszczenie aktualnego wykazu Gminnej Ewidencji Zabytków w BIP-ie.

7. NAJWAŻNIEJSZE ASPEKTY OCHRONY WARTOŚCI KULTUROWYCH GMINY ZŁOCZEW

Gmina Złoczew dysponuje niezwykle cennym dziedzictwem kulturowym w tym nieprzeciętnymi walorami krajobrazowymi, co predysponuje do aktywizacji mieszkańców w sferze zachowania zabytków. Gmina Złoczew podejmie działania w następujących zakresach strategicznych:

- **Zachowanie tożsamości regionalnej**
 - kształtowanie lokalnej dumy,
 - kreowanie lokalnych produktów regionalnych,
 - integracja kulturalna mieszkańców,
 - edukacja mieszkańców o bogactwie lokalnego dziedzictwa,
- **Wykorzystanie dziedzictwa kulturowego dla rozwoju gospodarczego Gminy Złoczew**
 - ochrona zasobów dziedzictwa kulturowego,
 - promocja,
 - podniesienie rangi najbardziej wartościowych zabytków,
 - trwające rewitalizacje i rewaloryzacje obszarów,
 - kształtowanie wizerunku Gminy Złoczew jako obszaru o unikatowym dziedzictwie kulturowym,
 - wspieranie posiadaczy obiektów zabytkowych w działaniach mających na celu poprawę stanu obiektów i ich wykorzystania na cele kulturalne, edukacyjne i społeczne,
 - kreowanie produktów turystyki kulturowej.

Wszelkie przewidywane działania w zakresie ochrony dziedzictwa kulturowego Gmina rozpatrzy w następujących ujęciach:

- **Studia badawcze** - wspieranie przeprowadzania prac studialnych w celu poprawy stanu obiektów i obszarów zabytkowych,

- **Digitalizacja zasobów i walorów** - dalsze cyfrowe upowszechnienie dziedzictwa kulturowego Gminy Złoczew na stronach internetowych,
- **Ochrona i zachowanie obiektów i obszarów zabytkowych** – dalsze kontynuowanie prac w zakresie rewitalizacji układów urbanistycznych, prowadzenie prac w zakresie rewaloryzacji układów ruralistycznych, rewaloryzacji założeń zabytkowych nekropolii, przeprowadzenie prac obiektów zabytkowych z adaptacją na cele turystyczne, kulturalne, edukacyjne i społeczne,
- **Edukacja regionalna** mieszkańców poprzez organizację rekonstrukcji wydarzeń historycznych, imprez kulturowych, upowszechnianie wiedzy o dziedzictwie Gminy Złoczew w lokalnych mediach, cykliczne artykuły, organizowanie wystaw, programy edukacji regionalnej w szkołach,
- **Aktywizacja** - pobudzanie aktywności mieszkańców w działaniach na rzecz ochrony dziedzictwa poprzez organizację konkursu na najlepiej odnowioną elewację budynku, na najciekawsze zdjęcie krajobrazu kulturowego Gminy Złoczew, najlepiej zachowany obiekt lub obszar zabytkowy, włączenie organizacji społecznych, instytucji kultury i stowarzyszeń do wspólnych starań prowadzących do polepszenia stanu dziedzictwa kulturowego,
- **Kreowanie rozwoju turystyki kulturowej**- wykorzystanie walorów dziedzictwa Szlaków kulturowych dla rozwoju produktów turystycznych,
- **Promocja** - wzrost aktywności w zakresie promocji i popularyzacji walorów kulturowych, wydanie folderów z informacją o zabytkach Gminy Złoczew, upowszechnianie regionalnych produktów, kreowanie pamiątek z wizerunkiem dziedzictwa Gminy Złoczew,
- **Współpraca** z samorządem województwa, Wojewódzkim Konserwatorem Zabytków w zakresie ochrony i zachowania obiektów i obszarów zabytkowych oraz tożsamości regionalnej.

8. CELE, KIERUNKI I DZIAŁANIA

Cel strategiczny

Cenne dziedzictwo kulturowe Gminy Złoczew podstawą dumy i motywem rozwoju

Cel operacyjny

Kreowanie wartości i walorów Gminy Złoczew

Zasoby dziedzictwa kulturowego w dobie gospodarki rynkowej posiadają nie tylko wartość historyczną, ale także wymierną wartość ekonomiczną, decydującą o potencjale gospodarczym. Tak więc świadome zarządzanie tymi zasobami i ich skuteczne wykorzystanie w połączeniu z promocją przyczynia się do rozwoju Gminy Złoczew.

Dziedzictwo kulturowe materialne i niematerialne w dużej mierze kształtuje świadomość oraz współczesną kulturę. Dlatego też należy je zachować, chronić i pielęgnować ze szczególnym uwzględnieniem elementów decydujących o tożsamości i specyfice regionalnego dziedzictwa.

DZIAŁANIE 1

Zachowanie ciągłości cennych wartości dziedzictwa kulturowego

W celu zachowania cennego dziedzictwa kulturowego Gminy Złoczew są tworzone odpowiednie warunki i procedury postępowania wspierające przeprowadzane działania rewitalizacyjne, rewaloryzacyjne i remontowe obszarów i obiektów zabytkowych. Należy kontynuować działania w celu pozyskania funduszy ze środków zewnętrznych.

Zadania

- **Prowadzenie zintegrowanych – kompleksowych działań rewitalizacyjnych tkanki urbanistycznej w ramach realizowanych projektów rewitalizacji struktur historycznych**

W Złoczewie podjęto działania w celu przeprowadzenia prac rewaloryzacyjnych historycznej tkanki urbanistycznej, prace zostały również zainicjowane w obrębie zespołu kościoła i klasztoru. Są one prowadzone pod nadzorem konserwatorskim z uwzględnieniem elementów społecznych procesów rewitalizacji i rewaloryzacji. Znowelizowane przestrzenie publiczne są udostępnione lokalnej społeczności i wykorzystywane na funkcje kulturalne, edukacyjne, turystyczne, społeczne i zdrowotne. Katalog zadań z zakresu rewitalizacji dotyczy zachowania zabytków i dziedzictwa kulturowego poprzez renowację substancji architektonicznej, społecznej, rewitalizację, rozwój infrastruktury turystycznej na rewitalizowanym obszarze, rozwój usług związanych z obsługą ruchu turystycznego.

Dotyczy również rozwoju infrastruktury gastronomicznej, ożywienia i rozwoju oferty edukacyjnej, kulturalnej oraz podniesienia atrakcyjności gospodarczej gminy.



Obszary miejscowości Złoczew wskazany do rewaloryzacji ul. Szeroka i Szkolna



Obszar poddawany rewitalizacji

- **Możliwość podjęcia działań w celu utworzenie parku kulturowego**

Rada Miejska może rozważyć propozycję uznania za park kulturowy na mocy podjęcia uchwały Rady Miejskiej obszarów o wysokiej wartości kulturowej, obejmujących struktury historyczne – w granicach ochrony konserwatorskiej. Może również wprowadzić konkurs na

odnowioną elewację, promując tym samym nowe rozwiązania w historycznym centrum, co przyczynia się w znacznym stopniu do eksponowania wartości kulturowych.

Decyzję o utworzeniu parku podejmuje Rada Miejska. Wprowadzenie tej formy ochrony zabytków podnosi prestiż obszaru i powoduje większe możliwości pozyskania środków finansowych, ponieważ przyznawana punktacja przy ocenie wniosków jest zwiększana dla parków kulturowych. Gmina Złoczew tworząc park kulturowy zyskuje mocną kartę przetargową w ubieganiu się o fundusze na przeprowadzenie kompleksowej rewitalizacji obszaru objętego granicami parku



Proponowany obszar parku kulturowego w Złoczewie poddany działaniom rewitalizacyjnym

Na terenie województwa utworzono cztery parki kulturowe „Miasto tkaczy” w Zgierzu, „Wzgórze Zamkowe” w Sieradzu, Kutnowskiego podregionu kulturowego w Leszczynku gm. Kutno i ulicy Piotrkowskiej w Łodzi. Obszary parków poddawane są procesom kompleksowej rewitalizacji z wykorzystaniem środków m. in. z Regionalnego Programu Operacyjnego Województwa Łódzkiego.



Przykłady istniejących parków kulturowych

Promowanie obiektów reprezentatywnych

Na etapie sporządzania Gminnego Programu Opieki nad Zabytkami dla Gminy Złoczew wytypowano obiekty uznane za reprezentatywne w skali gminy. Wśród nich figurują zabytkowe zespoły sakralne w Złoczewie, do których należą założenie kościoła i klasztorne oraz zespół pałacowo – parkowy w Złoczewie.

Obiekty i obszary zamieszczone na liście obiektów reprezentatywnych są brane pod uwagę przy ocenianiu wniosków złożonych przy ubieganiu się o środki przyznawane na rewaloryzację zabytków. Działania promocyjne będą przede wszystkim lokować Gminę Złoczew wśród najwartościowszych obszarów dziedzictwa kulturowego.



Kościół w Złoczewie



Zespół klasztorny w Złoczewie

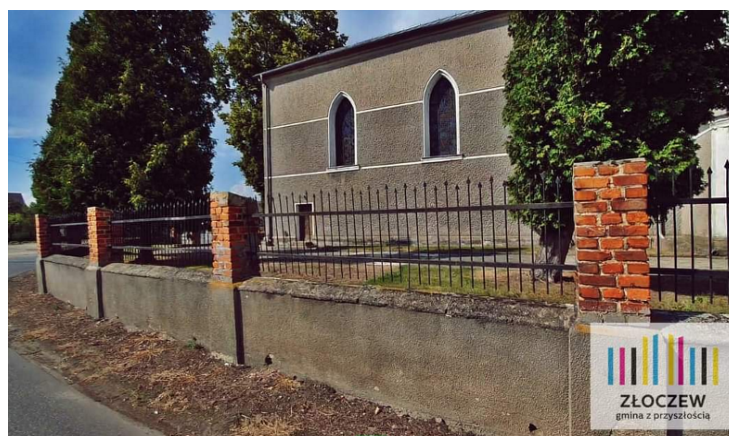


Dwór w Złoczewie

- **Podjęcie działań w celu poprawy stanu obiektów zabytkowych**

Należy podjąć działania w celu poprawy stanu cennych obiektów z terenu Gminy Złoczew, takich jak m. in. założenia sakralne i dworskie występujące w krajobrazie gminy.

Środki finansowe na przeprowadzenie prac remontowych pochodzą z różnych źródeł finansowania. Rada Miejska w Złoczewie podjęła uchwałę o przyznaniu dotacji celowej na wykonanie prac restauratorskich i remontowych przy kościele w Złoczewie, ogrodzeniu Klasztoru w Złoczewie i w obrębie ogrodzenia kościoła w Unikowie. Pozostałe środki pochodzą z Rządowego Programu Odbudowy.



Remont ogrodzenia wokół kościoła pw. św. Stanisława B.M.
w Unikowie. Kwota ogólna **153.100 zł**

3.100 zł wkład własny Gminy Złoczew

150.000 zł Rządowy Program Odbudowy Zabytków



Remont częściowy ogrodzenia i bram w Zespole Klasztornym
Mniszek Kamedułek w Złoczewie. Kwota ogólna **469.200 zł**
9.384 zł wkład własny Gminy Złoczew
459.816,01 zł Rządowy Programu Odbudowy Zabytków



Remont elewacji zewnętrznej zabytkowego kościoła pw. św.
Andrzeja Apostoła w Złoczewie. Kwota ogólna **469.387,76 zł**
9.387,76 zł wkład własny Gminy Złoczew
460.000 zł Rządowy Programu Odbudowy Zabytków

 Kancelaria Prezesa
Rady Ministrów

 BGK
BANK GOSPODARSTWA
KRAJOWEGO

PROMESA

9 352 606,73

DOFINANSOWANIE INWESTYCJI W POWIECIE SIERADZKIM

Parafie w: Blaszkach, Gruszczycach, Kalinowej, Wojkowie,
Godynicach, Braszewicach, Pyszkowie, Ostrowie, Kliczkowie
Małym, Brzeźniu, Burzeninie, Klonowej, Chojnem, Chartupii
Małej, Dabrowie Wielkiej, Rossoszycy, Warcie, Górze,
Kamionaczu, Wąglczewie, Unikowie, Złoczewie;
Klasztory i domy parafialne w: Sieradzu, Warcie i Złoczewie;
Budynki w Sieradzu;

Z Rządowego Programu Odbudowy Zabytków

M. Morawiecki

Prezes Rady Ministrów Mateusz Morawiecki

Obiekty przeznaczone do remontów z Rządowego Programu Odbudowy i środków własnych Gminy Złoczew

- **Wyeksponowanie obiektów rozwoju turystyki i oznakowanie zabytków znajdujących się w rejestrze WKZ**

Do zadań Gminy należy znakowanie obiektów zabytkowych. Za pośrednictwem Powiatu Sieradzkiego powinny zostać oznakowane cenne obiekty zabytkowe. Zgodnie z ustawą o ochronie zabytków i opiece nad zabytkami na umieszczenie w odpowiednim miejscu na zabytku znaku wskazującego na obiekt podlegający ochronie - niebieskiej tarczy wyraża zgodę Wojewódzki Konserwator Zabytków. Należy również wprowadzać tablice informacyjne z historią zabytków.



Oznakowanie obiektów wpisanych do rejestru zabytków na terenie Polski obowiązujące od 2004 r.



*Dawne oznakowanie obiektów wpisanych do rejestru zabytków
(na podstawie ustawy z dnia 15 lutego 1962 o ochronie dóbr kultury)*



Oznakowanie zabytków w Gminie Złoczew

- **Wspieranie prac w zakresie wykonywania zabezpieczeń przeciwpożarowych i przeciwwłamaniowych**

Niezbędne jest wykonywanie zabezpieczeń przeciwpożarowych i przeciwwłamaniowych w obiektach zabytkowych, do których należą m. in kościoły w Złoczewie, Unikowie i Stolcu, klasztor w Złoczewie, dwór w Złoczewie.



Założenie Kościoła parafii rzymskokatolickiej w Stolcu



Podjęte działania powiiny zapobiegać pożarom zabytków

- **Ochrona, rewaloryzacja i rozwój turystyki kulturowej i pielgrzymkowej w oparciu o zespół klasztorny w Złoczewie, kościoły w Złoczewie, Unikowie, Stolcu oraz liczne kapliczki**

Obiekty sakralne Gminy Złoczew stanowią cenny walor do rozwijania turystyki pielgrzymkowej. Proponuje się opracowanie całościowego projektu obejmującego wybrane obiekty sakralne kościoły o zespół klasztorny w Złoczewie, kościoły w Złoczewie, Unikowie, Stolcu i liczne kapliczki zamieszczone w Gminnej i Wojewódzkiej Ewidencji Zabytków. Taki kierunek działań wynika z dokumentów o charakterze wojewódzkim, w związku z czym projekt powinien uzyskać środki na rewaloryzację.



Zespół klasztorny w Złoczewie



Kapliczki z terenu Gminy Złoczew

- **Przeprowadzenie prac rewaloryzacyjnych zabytkowych układów zieleni z terenu Gminy Złoczew**

Na terenie Gminy Złoczew występują założenia zieleni komponowanej wymagające przeprowadzenia działań rewaloryzacyjnych, jest to zieleń parkowa w Złoczewie, cmentarna występująca w Złoczewie, Unikowie i Stolcu.

Zostaną podjęte działania w celu przeprowadzenia prac pielęgnacyjnych zabytkowego drzewostanu z udziałem środków z Wojewódzkiego Funduszu Ochrony Środowiska i Gospodarki Wodnej w Łodzi za zgodą Wojewódzkiego Konserwatora Zabytków.

Obszary zieleni z Gminy Złoczew mogą ubiegać się o środki finansowe m.in. z Wojewódzkiego Funduszu Ochrony Środowiska i Gospodarki Wodnej przeznaczone na rewaloryzację zabytkowych układów zieleni w ramach konkursu „Przyrodnicze perły województwa łódzkiego”. Z tych środków finansowane mogą być działania rewaloryzacyjne zabytkowych cmentarzy różnych wyznań i alei.



Zabytkowa zieleń cmentarna w Stolcu



Założenie pałacowo – parkowe w Złoczewie

- **Stworzenie mechanizmu współpracy w zakresie zarządzania dziedzictwem kulturowym**

W celu stworzenia mechanizmu współpracy w zakresie zarządzania dziedzictwem kulturowym należy nawiązać współpracę z innymi miejscowościami leżącymi na szlaku młynarstw i obiektów dworskich.



Zagroda młynarska



Dwór w Złoczewie

- **Poprawa stanu obiektów zamieszczanych w Gminnej Ewidencjach Zabytków**

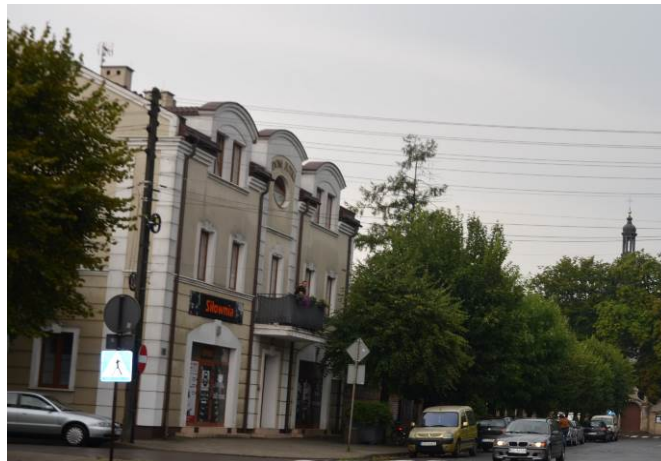
Należy dokonać wszelkich starań by doprowadzić do poprawy stanu obiektów zamieszczanych w Gminnej Ewidencji Zabytków. Istnieje jednak bariera natury prawnej na drodze pozyskiwania środków finansowych na przeprowadzenie remontów, ponieważ ustawa stanowi, że finansowane są prace remontowe obiektów wpisanych do rejestru. Obiekty nie objęte prawną formą ochrony tzw. ewidencjonowane mogą uzyskać dofinansowanie jedynie w przypadku opracowania projektów kompleksowej odnowy ze środków dysponowanych przez Urząd Marszałkowski w Łodzi oraz zagospodarowanie turystyczne, których celem jest wzmocnienie więzi i tożsamości lokalnej, poprzez wykorzystanie walorów turystycznych i kulturowych.



Obiekt ujęty w Gminnej Ewidencji Zabytków

- **Dokumentowanie obszarów i obiektów z terenu Gminy Złoczew figurujących w Wojewódzkiej Ewidencji Zabytków**

Należy dokonać wszelkich starań w celu dokumentowania kart ujętych w wojewódzkiej ewidencji zabytków, w której figurują również obszary ochrony konserwatorskiej. Stanowi ona kwerendę danego obszaru etnograficznego i są cennym materiałem archiwalnym. Dla obiektów zabytkowych funkcjonuje Plan ochrony zabytków na wypadek konfliktu zbrojnego i sytuacji kryzysowych dla Gminy Złoczew, który wymaga corocznej aktualizacji.



Obiekty ujęte w wojewódzkiej ewidencji zabytków

- **Aktualizacja Gminnej ewidencji zabytków**

Należy przeprowadzić aktualizację gminnej ewidencji zabytków w celu identyfikacji obiektów zachowanych w krajobrazie kulturowym gminy Złoczew. Zaktualizowana Ewidencja Gminna powinna zostać przyjęta Zarządzeniem Burmistrza Gminy Złoczew.



Obiekty do zamieszczenia w Gminnej ewidencji zabytków

- **Przeprowadzenie kwerendy archiwalnej dotyczącej cmentarzy różnych wyznań**

W celu dokumentowania wielokulturowości Gminy Złoczew należy przeprowadzić kwerendę archiwalną, czyli analizę dokumentacji historycznej cmentarzy różnych wyznań, które funkcjonowały na terenie Gminy.



Cmentarz żydowski



Pani Dyrektor Anna Jagieła odznaczona Medalem MKiDN Opiekuna Miejsc Pamięci Narodowej

- **Ochrona budownictwa drewnianego Gminy Złoczew**

W ewidencji zabytków powinny być zamieszczane obiekty świadczące o specyfice obszarów,


gdyż jest to jedyny sposób ochrony zabytków „znikających” z krajobrazu Gminy Złoczew. Charakterystyczne budownictwo architektury drewnianej powinno być stale monitorowane, co wiąże się z wykonywaniem aktualnej dokumentacji fotograficznej.



Dom drewniany Gmina Złoczew

- **Upowszechnianie informacji o zabytkach Gminy Złoczew i zamieszczenie informacji zawartych w kartach Gminnej Ewidencji Zabytków na stronie internetowej**

W celu upowszechniania dziedzictwa kulturowego Gminy Złoczew zostaną podjęte działania w celu zamieszczenia na stronie internetowej Gminy informacji o zabytkach Gminy Złoczew. Na stronach internetowych zawarte zostaną najistotniejsze dane o obiektach z terenu Gminy. Nastąpi udostępnienie informacji zawartych w opracowanych kartach ujętych w Gminnej Ewidencji Zabytków.

KARTA GMINNEJ EWIDENCJI ZABYTKÓW				28/1853
1. OBIEKT DOM	3. MATERIAŁ cegłane		4. DATOWANIE XIX w.	5. MIEJSCOWOŚĆ Złoczew
2. OBECNA FUNKCJA budynek mieszkalny	6. GMINA Złoczew		7. POWIAT sieradzki	8. WILAJĘTOSTWO Kodłan
21. FOTOGRAFIA 	9. KOD POCZTOWY 98-270		10. ADRES Kodłan 33	11. LOKALIZACJA
12. LOKALIZACJA ARCHEOLOGICZNA W obszarze AZP Na stanowisku na obszarze AZP Na stanowisku w miejscowości		13. NUMER EWIDENCYJNY ODALUKI 254		
14. WŁASNOŚĆ prywatna		15. RODZAJ UŻYTKOWANIA mieszkalne		
16. INFORMACJA O OCENIE No i data wlotu do rejestru zabytków nie wpisany do rejestru zabytków		Zachw w planie zagospodarowania przestrzennego brak		
17. STAN ZACHOWANIA dobry		18. RODZAJE ZAGROZEŃ		
19. WPISUJĄCY DANE admin	20. DATA WYKONANIA EWIDENCJI 2011-08-10			

Karty Gminnej ewidencji zabytków

DZIAŁANIE 2

Kreowanie poczucia tożsamości regionalnej

Kształtowanie poczucia tożsamości regionalnej z całą pewnością wpłynie na zacieśnianie więzi społeczności lokalnej i poczucia własnej wartości. Gmina Złoczew na kanwie bogatej historii i tradycji może kultywować swoje walory niematerialne i wartości materialne.

Zadania

- **Organizacja imprez o charakterze kulturowym**

Gmina Złoczew organizuje lub jest współorganizatorem imprez o charakterze kulturowym. Ten rodzaj imprezy powinien być w dalszym ciągu podtrzymywany i promowany, prowadzi bowiem do propagowania historii regionu.



Imprezy o charakterze kulturowym – festyn



Imprezy o charakterze kulturowym

- **Promocja imprez o charakterze kulturowym**

Organizacja imprez kulturowo – folklorystycznych takich jak np. festyny, festiwale, zawody, koncerty, odpusty, powoduje zwiększenie identyfikacji mieszkańców z kulturą regionu. Udział twórców i artystów powoduje rozwój rzemiosła ludowego i wzmocnienie piotrkowskiego podregionu etnograficznego. Odbywające się imprezy będą silnie promowane na terenie Gminy Złoczew, Województwa i Kraju.

Na omawianym terenie organizowane są m. in. Dni Złoczew, Dożynki, Warsztaty kulinarnych - wydarzeń, podczas którego odbywają się koncerty oraz spektakle promujące lokalne dziedzictwo kulturowe.



Dni Złoczewa



Festiwal Piosenki w Złoczewie



Imprezy kulturalne

Dzień Działacza Kultury

14.30 – PRZEMARSZ KAPEL ULICAMI ZŁOCZEWA DO AMFITEATRU

15.00 FESTIWAL KAPEL PODWÓRKOWYCH

- RADOMSZCZAŃSKA KAPELA PODWÓRKOWA
- SZADKOWIACY
- KAPELA ZNAD BARYCZY
- PŁOCKA KAPELA PODWÓRKOWA
- KAPELA PODWÓRKOWA Z BRZEŹNIA
- KAPELA WEBRY
- KUMPELE WRÓBELE

19.30 KONCERT "GDY NAM ŚPIEWAŁ KRZYSZTOF KRAWCZYK"

ATRAKcje DLA DZIECI, MAŁA GASTRONOMIA

28 2023 **GODZ. 15.00**
05 2023 **AMFITEATR**
ZŁOCZEW

PATRONAT POWIAT SIERADZKI

SPONSORZY



Imprezy kulturalne





Imprezy kulturalne



Imprezy kulturalne

- **Kreowanie wizerunku i folkloru Gminy Złoczew**

Promowanie folkloru odbywa się m. in. podczas Dożynek Gminnych, ziemniaczanych warsztatów polowych, szkoleń pszczelarskich, Dni Złoczewa, Festiwalu Rodzin Muzykujących, Obchodów Święta Niepodległości, Rocznicy Spalenia Złoczewa, Dniach Wojska Polskiego, Święta Konstytucji 3 Maja i innych imprez lokalnych. Urząd Miejski w Złoczewie oraz Ośrodek Kultury upowszechnia lokalne dziedzictwo organizując warsztaty i spotkania, podczas których są robione tradycyjne wyroby i potrawy ludowe. Należy promować twórczość wszystkich twórców ludowych z terenu gminy.



Gminne Święto Plonów

- **Promocja OSP, Kapeli „Złoczewianie”, Zespołu Śpiewaczego „Melodia”, Kół Gospodyń Wiejskich, działalności Lokalnych Grup Działania i Stowarzyszeń**

Kapela, Zespół Śpiewaczy, Koła Gospodyń Wiejskich, Lokalne Grupy Działania prowadzą działalność upowszechniającą dziedzictwo kulturowe Gminy Złoczew. Należy promować ich działalność mającą na celu zachowanie lokalnego dziedzictwa.



Kapela Złoczewianie

- **Działalność Stowarzyszeń i KGW, promocja specjałów regionalnych**

KGW otrzymują co roku wsparcie z ARiMR. Stowarzyszenia i KGW pozyskują środki zewnętrzne dzięki wnioskowaniu w ramach konkursów. Lokalne organizacje pozarządowe otrzymują pomoc z Fundacji działających przy Bankach, Fundacji BGK, Funduszu Inicjatyw Obywatelskich NOWEFIO i głównie z budżetu Samorządu Województwa Łódzkiego. KGW promują tradycje kulinarne poprzez organizowanie warsztatów (pieczenie chleba, kiszenie kapusty) i handmade tworzone przez jedno z KGW.



Produkty regionalne

- **Edukacja regionalna mieszkańców**

Zachowanie i propagowanie dziedzictwa winno odbywać się przy współdziałaniu społeczności regionalnej. Dlatego trzeba podjąć działania w celu propagowania wiedzy o zabytkach i zasadach ochrony. Należy umacniać w mieszkańcach Gminy Złoczew poczucie tożsamości poprzez identyfikowanie specyfiki i odrębności regionalnej. Szczególną uwagę należy zwrócić na edukację w zakresie dziedzictwa kulturowego począwszy od szkół, gdzie dzieci i młodzież trzeba zachęcać do poznawania historii swojego regionu.

Kolejną ważną grupą, do której należy kierować te działania są właściciele i użytkownicy zabytków.

Obecnie edukację regionalną prowadzą m. in. szkoły, Miejski Ośrodek Kultury oraz Lokalna Grupa Działania. Ważną inicjatywą są prowadzone „Czwartki z historią”, konkursy, warsztaty, odczyty i prelekcje, lekcje edukacji lokalnej, wystawy, prowadzona działalność wydawnicza i udostępniana na stronach WWW.



„Czwartki z historią”



„Czwartki z historią”





„Czwartki z historią”

- **Cykliczny udział w promowaniu tradycji kulinarnych m.in. poprzez organizację cyklu smacznie i komfortowo**

Gmina Złoczew cyklicznie bierze udział w organizacji cyklu smacznie i komfortowo. Specjały kulinarne prezentują Koła Gospodyń Wiejskich z różnych sołectw z terenu Gminy Złoczew.

W 2023 ROKU GMINA ZŁOCZEW DZIEKI DOTACJOM Z URZĘDU MARSZAŁKOWSKIEGO WOJEWÓDZTWA ŁÓDZKIEGO W RAMACH PROGRAMU „SOŁECTWO NA PLUS” ZREALIZUJE AŻ 7 PROJEKTÓW POD NAZWAMI

<p>SOŁECTWO GROJEC WIELKI</p> <p>„Zagospodarowanie centrum rekreacyjnego wsi - budowa altany” w formie dotacji celowej, w wysokości 12.000,00 złotych brutto, o wartości całkowitej 12.000,00 złotych brutto na zakup i montaż altany ogrodowej</p>	<p>SOŁECTWO BROSZKI</p> <p>„Doposażenie w krzesła świetlicy wiejskiej w Broszki” w formie dotacji celowej, w wysokości 12.000,00 złotych brutto, o wartości całkowitej 12.000,00 złotych brutto na zakup krzesel</p>
<p>SOŁECTWO ROBASZEW</p> <p>„Utworzenie terenu placu zielonego w sołectwie Robaszew etap II” w formie dotacji celowej, w wysokości 12.000,00 złotych brutto, o wartości całkowitej 12.000,00 złotych brutto na utwardzenie terenu (materiały i usługa)</p>	<p>SOŁECTWO LESZCZYN</p> <p>„Utworzenie terenu przy świetlicy wiejskiej w Leszczyn” w formie dotacji celowej, w wysokości 12.000,00 złotych brutto, o wartości całkowitej 12.000,00 złotych brutto na utwardzenie terenu (materiały i usługa)</p>
<p>SOŁECTWO POTOK</p> <p>„Instalacja paneli fotowoltaicznych na świetlicy wiejskiej w Potoku” w formie dotacji celowej, w wysokości 12.000,00 złotych brutto, o wartości całkowitej 12.000,00 złotych brutto na instalację paneli fotowoltaicznych (montaż i materiały)</p>	<p>SOŁECTWO STOLEC</p> <p>„Smacznie i komfortowo - doposażenie świetlicy wiejskiej w Stolec” w formie dotacji celowej, w wysokości 12.000,00 złotych brutto, o wartości całkowitej 12.000,00 złotych brutto na zakup pięciu krowiejkino-parowego i 2 par drzew - wydatek biologiczny</p>
<p>dotacje łódzkie 2023</p> <p>Projekt finansowany z budżetu Samorządu Województwa Łódzkiego</p> <p>sołectwo na plus</p>	<p>SOŁECTWO EMILIANÓW</p> <p>„Doposażenie w stoły i krzesła świetlicy wiejskiej w Emilianowie” w formie dotacji celowej, w wysokości 12.000,00 złotych brutto, o wartości całkowitej 12.000,00 złotych brutto na zakup stołów i krzesel</p>

Organizacja cyklu smacznie i komfortowo dotowana przez UMWŁ





Organizacja cyklu smacznie i komfortowo

- **Organizacja konkursów związanych z dziedzictwem kulinarnym m.in. Wielkanoc w Polskiej Tradycji i „BITWA REGIONÓW”**

Miejski Ośrodek Kultury w Złoczewie organizuje wiele imprez i wydarzeń, do których włączają się koła gospodyń wiejskich oraz Stowarzyszenia z terenu gminy Złoczew. Imprezy o charakterze kulinarnym stanowią prawdziwą ucztę dla podniebienia.

Gmina Złoczew jest również organizatorem pikników z produktem polskim, będącego etapem konkursu kulinarnego dla powiatu sieradzkiego pn.: „Bitwa Regionów”.



Konkurs pisanek wielkanocnych



Wystawa Sieradzkich Stołów Wielkanocnych ”

 **Starosta Sieradzki**
oraz Gminny Związek Rolników,
Kótek i Organizacji Rolniczych w Sieradzu
zapraszają na:

**WYSTAWĘ TRADYCYJNYCH
SIERADZKICH
STOŁÓW WIELKANOCNYCH**
1 kwietnia, godz. 10-14

Sala C
Starostwa Powiatowego w Sieradzu,
Plac Wojewódzki 3

**SZCZEGÓLNIIE ZAPRASZAMY
NA STOISKO GMINY ZŁOCZEW**



Tradycja święcenia Palm Wielkanocnych



Procesja w Boże Ciało



Tradycyjna Pierzawka



Warsztaty tworzenia wieńcy

Działanie 3

Rozwój turystyki kulturowej w oparciu o walory kulturowe i historię obszaru

Rozwój turystyki w oparciu o zabytki pozwoli na ożywienie omawianego obszaru, zwiększy miejsca pracy i wpłynie na rozwój gospodarczy Gminy Złoczew. W obecnych procedurach wykorzystanie zabytków na potrzeby turystyczne, edukacyjne i społeczne jest wymogiem w staraniu się o dotacje finansowe.

Zadania

- **Działania Urzędu Miejskiego, Domu Kultury, Stowarzyszeń w celu upowszechniania dziedzictwa kulturowego Gminy Złoczew m. in podczas Dni Złoczewa, Dożynek i Festynów.**

Urząd Miejski, Dom Kultury, KGW, Stowarzyszenia prowadzą szereg działań promujących i upowszechniających dziedzictwo kulturowe Gminy Złoczew. Prowadzą oni szereg działań związanych z koordynowaniem rozwoju produktów turystycznych i promowaniem dziedzictwa materialnego i niematerialnego.



Promocja kultury Gminy Złoczew

- **Promowanie zasobów dziedzictwa kulturowego Gminy Złoczew**

Niezmiernie istotną rolę w zakresie promocji dziedzictwa Gminy Złoczew odgrywa zamieszczanie na stronach WWW zasobów Gminy.



Upowszechnianie dziedzictwa w środowisku kulturowym

Duży wpływ oraz zaangażowanie w tej kwestii wykazują również działający prężnie na terenie Gminy Złoczew Społeczny Komitet Renowacji Nekropolii Złoczewskich, a także Towarzystwo Przyjaciół Złoczewa i szkoły. Zarówno organizacje jak i placówki dbając o istniejący zasób kulturowy nie zapominają o działaniach edukacyjnych, szerzących wiedzę na temat naszej naturalnej historii, która jest niezastąpionym źródłem życia i inspiracji.



Promocja walorów dziedzictwa kulturowego Gminy Złoczew



Promocja walorów dziedzictwa kulturowego Gminy Złoczew



Promocja walorów dziedzictwa kulturowego Gminy Złoczew



Promocja walorów dziedzictwa kulturowego Gminy Złoczew

9.WSKAZANIA DO DOKUMENTÓW WYŻSZEGO RZĘDU

Rekomendacje do wojewódzkiego programu opieki nad zabytkami wynikające z opracowanego Gminnego Programu Opieki nad Zabytkami dla Gminy Złoczew

WNIOSKUJE SIĘ O UWZGLĘDNIENIE W WOJEWÓDZKIM PROGRAMIE OPIEKI NA ZABYTKAMI:

- rewitalizacji historycznego układu przestrzennego miejscowości Złoczew
- propozycji ewentualnego utworzenia parku kulturowego:
 - w obrębie historycznego układu przestrzennego Złoczewa,
- rewaloryzacji obiektów cennych zespołów:
 - założenia klasztorne w Złoczewie,
 - kościoła Złoczewie, Unikowie i Stolcu,
- konieczności wykonania zabezpieczeń przeciwpożarowych i przeciwwłamaniowych w obiektach zabytkowych,
- rewaloryzacji założeń zieleni cmentarnej,
- rewaloryzacji założeń zieleni parkowej,
- promocji produktów regionalnych,
- promocji szlaków kulturowych:
 - rozwoju turystyki pielgrzymkowej w oparciu o cenne obiekty sakralne, z uwzględnieniem zabytkowych kościołów i kapliczek,
 - promocji tradycji lokalnych.

10. MOŻLIWE ŹRÓDŁA FINANSOWANIA DZIEDZICTWA KULTUROWEGO

Obowiązującym wyznacznikiem sposobu finansowania opieki nad zabytkami są zasady, które zawiera Rozdział 7. ustawy z dnia 23 lipca 2003 r. o ochronie zabytków i opiece nad zabytkami (t.j. Dz.U. 2022 poz. 840). Nakładają one obowiązek finansowania prac konserwatorskich, restauratorskich i robót budowlanych przy zabytku na osobę fizyczną, lub inną jednostkę organizacyjną w tym także na jednostki z sektora finansów publicznych, posiadające tytuł prawny do zabytku.

Zadania związane z opieką nad zabytkami mogą być finansowane, m.in. z następujących źródeł:

- z budżetu gminy finansowanie odbywa się w ramach przyznanej dotacji na prace zgodne z art. 81 ustawy z dnia 23 lipca 2003 r. o ochronie zabytków i opiece nad zabytkami (t.j. Dz.U. 2022 poz. 840), lub dotyczy stanowisk archeologicznych odkrytych na terenie będącym własnością gminy;
- z budżetu Urzędu Marszałkowskiego Województwa Łódzkiego w ramach przyznanej dotacji na prace zgodne z art. 77 ustawy z dnia 23 lipca 2003 r. o ochronie zabytków i opiece nad zabytkami (t.j. Dz.U. 2022 poz. 840);
- z budżetu Wojewódzkiego Konserwatora Zabytków na prace, zgodne z art. 77 ustawy z dnia 23 lipca 2003 r. o ochronie zabytków i opiece nad zabytkami (t.j. Dz.U. 2022 poz. 840.);
- z budżetu Ministra Kultury i Dziedzictwa Narodowego, w ramach dotacji przyznanej zgodnie z art.77 ustawy z dnia 23 lipca 2003 r. o ochronie zabytków i opiece nad zabytkami (t.j. Dz.U. 2022 poz. 840.) w oparciu o ogłaszane corocznie przez Ministerstwo aktualne programy;
- z dotacji unijnych;
- od fundacji;
- od osób fizycznych, prawnych, kościelnych.

Dotacje

Zgodnie z ustawą z dnia 23 lipca 2003 r. o ochronie zabytków i opiece nad zabytkami (t.j. Dz.U. 2022 poz. 840) dotacja może zostać udzielona osobie fizycznej, jednostce samorządu terytorialnego lub innej jednostce organizacyjnej będącej właścicielem bądź posiadaczem zabytku wpisanego do rejestru lub znajdującego się w gminnej ewidencji zabytków. Dotacja udzielana jest na wykonanie prac konserwatorskich, restauratorskich

i robót budowlanych, planowanych do przeprowadzenia w roku złożenia wniosku lub następnym, bądź na zasadzie refundacji poniesionych już nakładów przed upływem 3 lat po wykonaniu prac.

Art. 77 ustawy o ochronie zabytków i opiece nad zabytkami określa szczegółowo wykaz działań, które mogą podlegać dofinansowaniu. Dotacja na prace konserwatorskie, restauratorskie i roboty budowlane może obejmować wyłącznie nakłady konieczne poniesione na przeprowadzenie następujących działań:

- sporządzenie ekspertyz technicznych i konserwatorskich;
- przeprowadzenie badań konserwatorskich lub architektonicznych;
- wykonanie dokumentacji konserwatorskiej;
- opracowanie programu prac konserwatorskich i restauratorskich;
- wykonanie projektu budowlanego zgodnie z przepisami prawa budowlanego;
- sporządzenie projektu odtworzenia kompozycji wnętrz;
- zabezpieczenie, zachowanie i utrwalenie substancji zabytku;
- stabilizację konstrukcyjną części składowych zabytku lub ich odtworzenie w zakresie niezbędnym dla zachowania tego zabytku;
- odnowienie lub uzupełnienie tynków i okładzin architektonicznych albo ich całkowite odtworzenie, z uwzględnieniem charakterystycznej dla tego zabytku kolorystyki;
- odtworzenie zniszczonej przynależności zabytku, jeżeli odtworzenie to nie przekracza 50% oryginalnej substancji tej przynależności;
- odnowienie lub całkowite odtworzenie okien, w tym ościeżnic i okiennic, zewnętrznych odrzwi i drzwi, więźby dachowej, pokrycia dachowego, rynien i rur spustowych;
- modernizację instalacji elektrycznej w zabytkach drewnianych lub w zabytkach, które posiadają oryginalne, wykonane z drewna części składowe i przynależności;
- wykonanie izolacji przeciwwilgociowej;
- uzupełnianie narysów ziemnych dzieł architektury obronnej oraz zabytków archeologicznych nieruchomości o własnych formach krajobrazowych;
- działania zmierzające do wyeksponowania istniejących, oryginalnych elementów zabytkowego układu parku lub ogrodu;
- zakup materiałów konserwatorskich i budowlanych, niezbędnych do wykonania prac i robót przy zabytku wpisanym do rejestru lub znajdującym się w Gminnej Ewidencji Zabytków;
- zakup i montaż instalacji przeciwwłamaniowej oraz przeciwpożarowej i odgromowej.

Standardowo, dotacja udzielana jest w wysokości do 50% nakładów koniecznych na wykonanie powyższych działań. Natomiast wysokość dotacji może zostać zwiększona, nawet do 100% nakładów koniecznych, w przypadku, jeżeli:

- zabytek posiada wyjątkową wartość historyczną, artystyczną lub naukową,
- wymaga przeprowadzenia złożonych pod względem, technologicznym prac konserwatorskich, restauratorskich lub robót budowlanych,
- stan zachowania zabytku wymaga niezwłocznego podjęcia prac konserwatorskich, restauratorskich lub robót budowlanych.

Jednocześnie, łączna kwota dotacji na prace konserwatorskie, restauratorskie lub roboty budowlane przy zabytku wpisanym do rejestru lub znajdującym się w gminnej ewidencji zabytków, udzielonych przez ministra właściwego do spraw kultury i ochrony dziedzictwa narodowego, wojewódzkiego konserwatora zabytków bądź organ stanowiący gminy lub samorządu województwa, nie może przekraczać wysokości 100 % nakładów koniecznych na wykonanie tych prac lub robót.

Programy Ministra Kultury i Dziedzictwa Narodowego

Minister Kultury i Dziedzictwa Narodowego dysponuje instrumentami finansującymi działania związane z ochroną dziedzictwa kulturowego na mocy przyjętych rozwiązań wynikających z „Narodowej Strategii Rozwoju Kultury na lata 2004-2020”. Jednym z trzech instrumentów wdrażania przyjętych celów cząstkowych są Narodowe Programy Kultury, w tym Narodowy Program Kultury „Ochrona Zabytków i Dziedzictwa Kulturowego”.

Określony jest on poprzez podprogramy, priorytety i działania, które MKiDN realizuje w corocznie ogłaszanych programach.

Minister Kultury i Dziedzictwa Narodowego co roku ogłasza programy, w ramach których można się ubiegać o dofinansowanie projektów związanych z ochroną zabytków. Mimo, że są one ogłaszane każdego roku, zakres merytoryczny i tematyczny w poszczególnych latach zasadniczo nie ulegał zmianie.

Źródła finansowania programu opieki nad zabytkami

Właściciel zabytków – osoby fizyczne lub jednostki organizacyjne posiadające tytuł prawny do zabytku wynikający z prawa własności, użytkowania wieczystego, trwałego zarządu, ograniczonego prawa rzeczowego albo stosunku zobowiązaniowego, finansują prace konserwatorskie, restauratorskie i roboty budowlane. Działania te wchodzą w zakres sprawowanej przez właścicieli opieki i ochrony nad zabytkiem, polegającej w szczególności na zabezpieczeniu i utrzymaniu zabytku wraz z otoczeniem w jak

najlepszym stanie zgodnie z zapisami ustawy o ochronie i opiece nad zabytkami. Właściciele mają prawo i możliwość pozyskiwania funduszy na dofinansowanie prac przy zabytkach ze źródeł publicznych krajowych (budżet państwa i budżety jednostek samorządu terytorialnego), zagranicznych (fundusze Unii Europejskiej) oraz innych, w tym prywatnych (np. od osób fizycznych i prawnych, organizacji pozarządowych). Poniżej zaprezentowano możliwości finansowania opieki nad zabytkami, wskazując najważniejsze źródła pozyskiwania funduszy na ten cel.

Finansowanie działań należy opierać na środkach własnych oraz możliwych dofinansowaniach ze strony Ministerstwa Kultury i Dziedzictwa Narodowego (projekty resortowe – priorytety), Wojewódzkiego Konserwatora Zabytków Województwa Łódzkiego (prace konserwatorskie przy zabytkach nieruchomych i ruchomych, wpisanych do rejestru zabytków). Optymalnym rozwiązaniem jest przeniesienie części ciężaru finansowania działań z zakresu ochrony zabytków na inwestorów indywidualnych (np. adaptacja dla potrzeb komercyjnych historycznych budynków, przy zachowaniu formy i detalu historycznego). Ponadto źródłami finansowania działań mogą być fundusze regionalne i krajowe.

ŹRÓDŁA PUBLICZNE - ŚRODKI KRAJOWE

Budżet państwa: Minister Kultury i Dziedzictwa Narodowego

Narodowy Fundusz Ochrony Zabytków - Istotą funkcjonowania państwowego funduszu celowego jest ratowanie najbardziej zagrożonych zabytków.

Ochrona zabytków - Celem programu jest zachowanie materialnego dziedzictwa kulturowego, realizowane poprzez konserwację i rewaloryzację zabytków nieruchomych i ruchomych oraz ich udostępnianie na cele publiczne. Osoby fizyczne są uprawnione do składania wniosków w tym programie. Kluczowe dla realizacji celów programu są zadania prowadzące do zabezpieczenia, zachowania i utrwalenia substancji zabytku, w ramach programu dofinansowania nie mogą zaś uzyskać projekty zakładające adaptację, przebudowę obiektów zabytkowych lub ich znaczącą rekonstrukcję. Duży nacisk kładziony będzie na dofinansowanie prac przy obiektach najbardziej zagrożonych oraz zabytkach najcenniejszych – wpisanych na Listę Światowego Dziedzictwa Kulturowego i Przyrodniczego Ludzkości UNESCO, uznanych za Pomniki Historii oraz tych, posiadających wyjątkową wartość historyczną, artystyczną lub naukową. Istotnym celem programu jest również zwrócenie uwagi na obiekty, mające szczególne znaczenie dla dziedzictwa kulturowego – zarówno w kontekście ogólnoswiatowym, jak lokalnym, gdzie pełnią ważną rolę nośnika historii i tradycji.

Kluczowym efektem działań realizowanych w ramach programu winno być stworzenie trwałych podstaw dla harmonijnego funkcjonowania obiektów zabytkowych we współczesnym, podlegającym dynamicznym, nierzadko nieodwracalnym zmianom otoczeniu. Dzięki realizacji nakreślonych wyżej celów obiekty zabytkowe, zachowując status materialnych świadectw minionych wieków, pozostaną integralną, pełnoprawną częścią czasów obecnych i przyszłych.

Istotnym celem programu jest poprawa stanu instytucji kultury mieszczących się w zabytkowych siedzibach, których remonty ze względu na intensywność użytkowania są szczególnie potrzebne.

Kultura cyfrowa - Celem programu jest udostępnianie i umożliwianie ponownego wykorzystywania zasobów cyfrowych do celów popularyzacyjnych, edukacyjnych i naukowych, uwzględniające opracowanie i digitalizację zasobów dziedzictwa kulturowego.

Zwiększenie dostępności opracowanych i zdigitalizowanych zbiorów, przy zastosowaniu atrakcyjnych form ich prezentacji, także wykorzystujących możliwości nowoczesnych technologii, ma na celu przełamywanie barier w dostępie do dóbr kultury, w tym w dostępie do kultury dla osób z niepełnosprawnościami i wykluczonych cyfrowo. Prowadzenie działań edukacyjnych związanych z zasobami cyfrowymi ma służyć świadomemu i bezpiecznemu korzystaniu z nowych mediów oraz rozwojowi kompetencji odbiorczych związanych ze stymulowaniem działań twórczych obywateli w posługiwaniu się nimi. Istotnym celem programu jest zwiększenie dostępności do efektów realizowanych zadań osobom ze szczególnymi potrzebami, w tym osobom z niepełnosprawnościami.

Ochrona zabytków archeologicznych - Celem programu jest ochrona dziedzictwa archeologicznego poprzez wspieranie kluczowych dla tego obszaru zadań, obejmujących rozpoznanie i dokumentację zasobów dziedzictwa archeologicznego oraz opracowanie i publikację wyników przeprowadzonych badań archeologicznych. Strategicznym celem Programu jest świadoma i zrównoważona ochrona dziedzictwa archeologicznego in situ, zgodna z normami międzynarodowymi, wskazanymi w Europejskiej konwencji o ochronie dziedzictwa archeologicznego (Konwencja Maltańska) i Międzynarodowej Karcie Ochrony i Zarządzania Dziedzictwem Archeologicznym ICOMOS (Karta Lozańska).

Program ma dwa cele szczegółowe. Pierwszym jest wzmocnienie instrumentów ochrony konserwatorskiej zasobu dziedzictwa archeologicznego wpisanego do rejestru zabytków poprzez lepsze rozpoznanie, analizę i dokumentację stanowisk archeologicznych z wykorzystaniem nowoczesnych metod badawczych, które dają szansę na weryfikację ustaleń naukowych z ograniczeniem do minimum działań destrukcyjnych. Konieczność

podjęcia działań w tym zakresie wynika z ustaleń weryfikacji tego zasobu, przeprowadzonej w ramach Krajowego Programu Ochrony Zabytków i Opieki nad Zabytkami na lata 2019-2022. Drugim celem szczegółowym Programu jest wspieranie działań mających na celu opracowanie i upowszechnienie wyników zakończonych już, często jeszcze w XX w., badań archeologicznych, które nie zostały dotychczas wprowadzone do obiegu naukowego. Upowszechnienie i wprowadzenie do obiegu naukowego pozyskanych w wyniku badań informacji o naszym dziedzictwie kulturowym jest warunkiem wykorzystania tych danych do jego ochrony i zachowania dla przyszłych pokoleń.

- Szczegółowe cele Programu będą realizowane poprzez dwie kategorie zadań: weryfikacja zabytków archeologicznych wpisanych do rejestru zabytków, w przypadku, których ustalenia co do lokalizacji, zasięgu, chronologii i/lub funkcji nie mają wystarczających podstaw naukowych, zwłaszcza tych nieposiadających własnej formy terenowej;
- opracowanie i publikacja książkowa wyników badań archeologicznych, zwłaszcza tych zakończonych przed 2000 r.

Zasadniczym efektem działań finansowanych w ramach programu powinno być upowszechnienie w środowisku naukowym i konserwatorskim wyników przeprowadzonych dotychczas badań, a także przekazanie wojewódzkim konserwatorom zabytków dokumentacji niezbędnej do prowadzenia dalszych działań administracyjnych i konserwatorskich służących świadomej i zrównoważonej ochronie dziedzictwa. Równoległe działania te powinny rozwijać świadomość społeczną, zarówno jeśli chodzi o wartość dziedzictwa archeologicznego, jak i potrzebę jego zachowania i ochrony, zgodnie z zasadą zrównoważonego rozwoju.

Wspieranie działań muzealnych - Celem programu jest wspieranie działalności w zakresie opieki konserwatorskiej nad muzealiami, archiwaliami i księgozbiorami, a także prezentacji zbiorów w postaci atrakcyjnych poznawczo projektów wystawienniczych i wydawniczych.

Kultura ludowa i tradycyjna - Celem programu jest wspieranie zjawisk związanych ze spuścizną kultur tradycyjnych, transformacjami (przekształceniami i przemianami) poszczególnych elementów oraz współczesnymi kontekstami ich występowania. Strategicznym celem programu jest wspieranie zjawisk związanych z tradycjami funkcjonującymi na poziomie lokalnym, regionalnym i ogólnopolskim (oraz narodowym), które występują zarówno na obszarach wiejskich, jak i miejskich. Dofinansowywane są przedsięwzięcia związane ze spuścizną kultur tradycyjnych, transformacjami

(przekształceniami i przemianami) poszczególnych ich elementów oraz współczesnymi kontekstami ich występowania, w tym odnoszącymi się także do kultur mniejszości narodowych i etnicznych oraz tradycji środowiskowych (w tym m.in. dotyczących folkloru dziecięcego i młodzieżowego). Inicjatywy te mają przyczyniać się do integracji członków społeczności, wśród których dane zjawiska funkcjonują i w ramach, których są przekazywane (transmitowane). Zadaniem programu jest wspieranie działań związanych z materialnym oraz niematerialnym wymiarem dziedzictwa kulturowego, co wpisuje się w założenia ratyfikowanej w 2011 roku przez Rzeczpospolitą Polską Konwencji UNESCO z 2003 roku w sprawie ochrony niematerialnego dziedzictwa kulturowego. Szczególny nacisk w programie zostaje położony na projekty kompleksowe, integrujące zarówno nadawców – twórców depozytariuszy i nosicieli treści kultury wywodzących się ze społeczności lokalnych i regionalnych oraz profesjonalistów i znawców w swoich dziedzinach, jak i odbiorców (indywidualnych i zbiorowych). Istotne jest rejestrowanie, dokumentowanie i archiwizowanie materialnych i niematerialnych przejawów kultur tradycyjnych; tworzenie odpowiednich metod i narzędzi służących ich ochronie i upowszechnianiu; wypracowywanie i dzielenie się dobrymi praktykami oraz nawiązywanie interdyscyplinarnych i międzyśrodowiskowych kontaktów; wykorzystywanie wszelkich form i sposobów promocji podejmowanych działań, w tym tworzenie ogólnodostępnych repozytoriów związanych z zasobami kultur tradycyjnych i ich transformacjami. Ze względu na specyfikę programu szczególnie ważne dla realizacji jego celów będą zadania, dla których problematyka związana z kulturami tradycyjnymi (zarówno w aspekcie historycznym, jak i współczesnym) będzie punktem wyjścia do podjęcia działań na rzecz integracji społeczności lokalnych, co przyczynić się może do wzmacniania tożsamości i budowania poczucia dumy z przejawów lokalnych i regionalnych kultur. Zakres programu został rozszerzony o zadania, związane z międzypokoleniowym przekazem unikatowej wiedzy i umiejętności kulturowych, adresowany do „mistrzów tradycji”, będących depozytariuszami wiedzy lokalnej i regionalnej. Zakres podejmowanych działań jest zgodny z założeniami Konwencji UNESCO z 2003 roku. Głównym celem tego trybu dofinansowania jest wspieranie procesu transmisji w obrębie danej wspólnoty kulturowej, przejawiającego się w bezpośrednim przekazie wiedzy, umiejętności, funkcji – ze szczególnym naciskiem na ich unikatowość bądź zagrożenie zanikiem. Istotnym jest przy tym czynnik in situ – przekaz winien odbywać się pomiędzy osobami wywodzącymi się z tej samej wspólnoty i kultury lokalnej, bądź możliwie najbliższej. Sposób przekazywania powinien odbywać się w jak najbardziej naturalny sposób, z

uwzględnieniem lokalnie rozwijających się technik i sposobów transmisji, będących integralną częścią tradycji. O dofinansowanie mogą ubiegać się także przedstawiciele mniejszości narodowych, etnicznych i wyznaniowych, których kultura lokalna stanowi integralną część niematerialnego dziedzictwa kulturowego Polski.

Najbardziej pożądanym efektem programu ma być wypracowanie wzorców ochrony oraz twórczego inspirowania się elementami kultur tradycyjnych zarówno w wymiarze materialnym jak i niematerialnym, z uwzględnieniem społecznego kontekstu ich funkcjonowania.

Miejsca pamięci i trwale upamiętnienia w kraju - Celem programu jest wspieranie samorządów w zapewnianiu stabilnej opieki nad najważniejszymi miejscami pamięci, stanowiącymi materialne świadectwo wydarzeń kluczowych dla narodowej tożsamości.

Fundusz kościelny

Celem jest wspieranie działań takich jak konserwacja i remonty obiektów sakralnych i kościelnych o wartości zabytkowej z dotacji Ministra Spraw Wewnętrznych i Administracji. Dotacją mogą być objęte podstawowe prace zabezpieczające obiekt: remonty dachów, stropów, ścian i elewacji, osuszanie, odgrzybianie, izolacja, wymiana stolarki okiennej i drzwiowej, instalacji elektrycznej, odgromowej, przeciwwłamaniowej i przeciwpożarowej.

Fundusz Termomodernizacji i Remontów

Celem rządowego programu wsparcia remontów i termomodernizacji jest poprawa stanu technicznego istniejących zasobów mieszkaniowych, ze szczególnym uwzględnieniem ich termomodernizacji. Fundusz może być wykorzystany dla poprawy stanu technicznego budynków komunalnych objętych ochroną konserwatorską.

DOTACJE NA POZIOMIE WOJEWÓDZTWA

Zarząd Województwa Łódzkiego ogłasza konkursy na udzielenie dotacji na wykonanie prac konserwatorskich, restauratorskich lub robót budowlanych przy zabytkach wpisanych do rejestru zabytków województwa łódzkiego. O dofinansowanie może się ubiegać każdy, kto posiada tytuł prawny do zabytku wpisanego do rejestru zabytków województwa łódzkiego. Dotacja z budżetu województwa łódzkiego na wykonanie prac przy zabytku może być udzielona w wysokości do 50% całkowitej wartości planowanego zadania, w szczególnie uzasadnionych przypadkach - do 100%, przy czym maksymalna wnioskowana kwota dotacji nie może być większa niż 100 tys. złotych.

Środki województwa łódzkiego

Budżet Województwa Łódzkiego

W województwie łódzkim sprawę ustalenia zasad udzielania dotacji na prace konserwatorskie, restauratorskie lub roboty budowlane przy zabytkach wpisanych do rejestru zabytków określa Uchwała Nr II/36/18 Sejmiku Województwa Łódzkiego z dnia 18 grudnia 2018 r. W regulaminie określający zasady i tryb udzielania oraz rozliczania dotacji na prace konserwatorskie, restauratorskie lub roboty budowlane przy zabytku wpisanym do rejestru zabytków województwa łódzkiego stwierdzono, że „Celem przyznania dotacji jest poprawa stanu zachowania dziedzictwa kulturowego w województwie łódzkim i promowanie jego walorów wśród mieszkańców oraz udostępnianie zabytków na cele publiczne.”

Dotacja z budżetu Województwa Łódzkiego na wykonanie prac lub robót budowlanych przy jednym i tym samym zabytku może być udzielona w wysokości do 50% ogółu nakładów na te prace lub roboty. Jeżeli zabytek posiada wyjątkową wartość historyczną, artystyczną lub naukową albo wymaga przeprowadzenia złożonych pod względem technologicznym prac konserwatorskich, restauratorskich lub robót budowlanych albo gdy sytuacja wymaga niezwłocznego podjęcia prac lub robót budowlanych przy zabytku, dotacja może być udzielona w wysokości do 100% nakładów koniecznych na wykonanie tych prac lub robót budowlanych. Dotacje mogą być udzielane na wykonanie prac lub robót budowlanych przy zabytku nieruchomym, ruchomym lub archeologicznym, jeżeli zabytek ten łącznie spełnia następujące kryteria: jest wpisany do rejestru zabytków województwa łódzkiego; znajduje się na stałe w granicach administracyjnych województwa łódzkiego; posiada duże znaczenie dla dziedzictwa kulturowego województwa łódzkiego, ze szczególnym uwzględnieniem jego wartości historycznej, naukowej lub artystycznej oraz dostępności na potrzeby społeczne, turystyczne, kulturalne lub edukacyjne. O dotację może ubiegać się każdy podmiot posiadający tytuł prawny do zabytku wynikający z prawa własności, użytkowania wieczystego, ograniczonego prawa rzeczowego, trwałego zarządu albo stosunku zobowiązaniowego. Wysokość środków przeznaczonych na dotację ustalana jest corocznie w budżecie województwa.

„Mała architektura zabytkowa”

Zarząd Województwa Łódzkiego ogłasza nabory do programu, w ramach którego przeznaczono 300 tys. zł na prace przy tzw. małej architekturze.

Do konkursu mogą zostać zgłoszone obiekty małej architektury zabytkowej wpisane do rejestru zabytków województwa łódzkiego lub ujęte w gminnej ewidencji zabytków z obszaru województwa. Mogą to być: kapliczki, krzyże przydrożne, figury, pomniki, posągi, wodotryski, kolumny, a także inne obiekty zaliczające się do architektury ogrodowej.

O dotację może się starać każdy, pod warunkiem, że właściciele zabytku wyrażają zgodę na remont.

Uzyskana pomoc finansowa może zostać przeznaczona na konserwację, odrestaurowanie zabytku oraz uporządkowanie i zagospodarowanie jego otoczenia.

Łódzki Wojewódzki Konserwator Zabytków

Celem jest dotowanie prac konserwatorskich i restauratorskich przy zabytkach wpisanych na Listę Skarbów Dziedzictwa oraz na prace konserwatorskie, restauratorskie oraz roboty budowlane przy zabytkach wpisanych do rejestru zabytków usytuowanych na terenie województwa łódzkiego.

Wojewódzki Fundusz Ochrony Środowiska i Gospodarki Wodnej

Celem Funduszu jest dofinansowanie zadań dotyczących realizacji przedsięwzięć związanych z edukacją ekologiczną, ochroną przyrody i krajobrazu, ochroną powietrza, gospodarką odpadami i ochroną powierzchni ziemi oraz zasobów wodnych, badaniami naukowymi, a także monitoringiem środowiska.

DOTACJE NA POZIOMIE GMINY

Zgodnie z art. 81 ustawy o ochronie zabytków i opiece nad zabytkami oraz zgodnie z art. 7 ust. 1 pkt 9 ustawy z dnia 8 marca 1990 r. o samorządzie gminnym (Dz. U. 2022 poz. 559 z późn. zm.) finansowanie prac konserwatorskich, restauratorskich i robót budowlanych przy zabytkach jest zadaniem własnym gminy.

Dla jednostki samorządu terytorialnego, posiadającej tytuł prawny do obiektu, opieka nad zabytkiem jest ponadto jej zadaniem własnym

Środki organów stanowiących gminy

Zasady udzielania dotacji określają uchwały organów w sprawie zasad udzielania dotacji na prace konserwatorskie, restauratorskie lub roboty budowlane przy zabytku wpisanym do rejestru zabytków. Dotacja może zostać udzielona do wysokości 50% nakładów koniecznych na wykonanie przez wykonawcę prac lub robót budowlanych przy zabytku, które wykonawca wykona w roku następującym po złożeniu wniosku o udzielenie dotacji. Łączną kwotę dotacji w danym roku budżetowym określa uchwała budżetowa.

Rada może podjąć uchwałę w sprawie zasad i trybu udzielania dotacji na prace konserwatorskie, restauratorskie i roboty budowlane przy zabytkach nieruchomych wpisanych do rejestru zabytków niestanowiących własności Gminy, sposobu ich rozliczania i kontroli wykonywania zleconych zadań.

ŹRÓDŁA PUBLICZNE - ŚRODKI ZAGRANICZNE

Poza podstawowymi źródłami finansowania jakimi są środki publiczne pochodzące z budżetu państwa oraz budżetów samorządów, finansowanie ochrony zabytków odbywa się również przy znaczącym udziale funduszy pochodzących z Unii Europejskiej na poziomie krajowym i wojewódzkim.

Konkurs „Zabytek Zadbany”

Właściciele, posiadacze i zarządcy obiektów zabytkowych wpisanych do rejestru zabytków, po wykonaniu ich rewitalizacji mogą brać udział w konkursie „Zabytek Zadbany”. Ocenie Jury podlega jakość i zakres prac konserwatorskich, restauratorskich lub budowlanych, a także wykonane rewitalizacje zabytków architektury. „Zabytek Zadbany” to doroczny konkurs ogłaszany przez Ministra Kultury i Dziedzictwa Narodowego pod nadzorem Generalnego Konserwatora Zabytków. Od 2011 roku za przebieg konkursu odpowiada Narodowy Instytut Dziedzictwa.

Konkurs stawia sobie za cel upowszechnianie najlepszych przykładów właściwego utrzymania i zagospodarowania obiektów. Dodatkowo niesie walor edukacyjny poprzez popularyzację wiedzy dotyczącej właściwego postępowania z zabytkami architektury w trakcie ich użytkowania oraz prowadzonych remontów i adaptacji. Celem konkursu jest również promowanie właściwego użytkowania zabytkowych obiektów, ochrony „substancji zabytkowej” podczas wykonywanych remontów, utrzymanie estetycznego wyglądu budowli wraz z otoczeniem, które nierzadko także wpisane jest do rejestru zabytków.

Obiekty można zgłaszać w 6 kategoriach:

1. Utrwalenie wartości zabytkowej obiektu.
2. Rewaloryzacja przestrzeni kulturowej i krajobrazu (w tym założenia dworskie i pałacowe).
3. Adaptacja obiektów zabytkowych.
4. Architektura i budownictwo drewniane.
5. Architektura przemysłowa i budownictwo inżynieryjne.
6. Kategoria specjalna: właściwe użytkowanie i stała opieka nad zabytkiem.

Dotacje na prace konserwatorskie, restauratorskie lub roboty budowlane przy zabytku wpisanym do rejestru ze środków w dyspozycji ministra właściwego do spraw kultury i ochrony dziedzictwa narodowego -realizowane są głównie z:

Programu „Dziedzictwo kulturowe” priorytet „Ochrona zabytków”.

W jego ramach finansowane zadania z zakresu kultury, które corocznie ogłasza (od 2005 r.) Minister Kultury i Dziedzictwa Narodowego oraz organizuje Ministerstwo Kultury i Dziedzictwa Narodowego.

Edukacja kulturalna

Celem programu jest wspieranie zadań z zakresu edukacji kulturalnej, ważnych dla rozwoju kapitału społecznego. Wsparcie finansowe kierowane będzie do projektów, obejmujących działania edukacyjno-animacyjne, stymulujące kreatywność i aktywizujące twórczo uczestników reprezentujących wszystkie grupy wiekowe i społeczne. Zasadniczym celem programu jest wspieranie zadań o charakterze niekomercyjnym.

Priorytetowo traktowane będą projekty o wysokiej wartości edukacyjnej i artystycznej, wykraczające poza podstawową działalność statutową wnioskodawców. Zadania powinny wyróżniać się oryginalną, spójną koncepcją, uwzględniającą potrzeby docelowych grup odbiorców. Ważne jest, aby działania prowadzone były w sposób umożliwiający uczestnikom rozwijanie zdolności, umiejętności i wiedzy. Istotna jest zatem forma realizacji przedsięwzięć oparta na interakcji, wykorzystująca odpowiednie metody i narzędzia edukacyjne, np. eksperymenty artystyczne, nowe technologie i media.

Jednym z głównych założeń programu jest wspieranie zadań umożliwiających uczestnictwo oraz integrację przedstawicieli różnych grup społecznych i wiekowych, a także zwiększenie dostępności do efektów realizowanych zadań osobom ze szczególnymi potrzebami, w tym osobom z niepełnosprawnościami.

Istotne jest też nawiązywanie współpracy z innymi podmiotami – szkołami, instytucjami kultury, organizacjami pozarządowymi i placówkami opiekuńczymi, której efektem będzie tworzenie spójnej oferty edukacyjnej i kulturalnej. W tym kontekście istotne dla realizacji celów programu będzie wsparcie dla form działalności, których skuteczność została potwierdzona zarówno w rodzimej, jak i zagranicznej praktyce, wśród których wymienić należy działania, skierowane do osób dorosłych, realizowane w formule tzw. „uniwersytetów ludowych”.

Najważniejszym rezultatem zadań wspieranych w ramach programu powinno być podniesienie poziomu kompetencji artystycznych kulturowych i twórczych ich uczestników

oraz kształtowanie poczucia, że kultura jest nieodzownym elementem rozwoju osobistego i społecznego. Ważne jest również zachęcenie autorów przedsięwzięć kulturalnych do stałego podnoszenia jakości działań oraz korzystania z nieszablonowych rozwiązań edukacyjnych i artystycznych.

Infrastruktura kultury

Strategicznym celem programu jest zatem stworzenie optymalnych warunków dla prowadzenia działalności kulturalnej, poprzez modernizację i rozbudowę infrastruktury instytucji kultury, a także innych podmiotów działających w tym obszarze. Katalog działań programu, obejmujący prace budowlane, zakup wyposażenia niezbędnego dla realizacji celów statutowych, czy sporządzanie dokumentacji technicznej, daje możliwość finansowania zadań generujących istotne zmiany jakościowe, w zakresie sprawności i efektywności funkcjonowania zaplecza materialno-technicznego, podmiotów objętych programem.

Ze względu na zróżnicowany stan infrastruktury w tym sektorze założenia programu dopuszczają finansowanie różnorodnych zadań. Szczególnie istotne są: poprawa stanu infrastruktury kultury zwiększająca dostęp do oferty kulturalnej i podnosząca jej atrakcyjność, działania przyczyniające się do faktycznego zwiększenia potencjału instytucji kultury, dostosowanie do standardów europejskich, wzrost konkurencyjności podmiotu, wzmocnienie działalności o charakterze ponadregionalnym, a także wzmocnienie infrastruktury podmiotów realizujących zadania z zakresu edukacji kulturalnej. Konieczne jest także wspieranie zadań o charakterze interwencyjnym, likwidujących skutki zdarzeń losowych, klęsk żywiołowych lub związanych z prowadzeniem wieloletnich inwestycji, wdrażaniem działań zapewniających niezbędne warunki do prowadzenia działalności kulturalnej.

Istotnym celem programu jest zwiększenie dostępności do efektów realizowanych zadań osobom ze szczególnymi potrzebami, w tym osobom z niepełnosprawnościami.

Kultura dostępna

Strategicznym celem programu jest wspieranie zadań służących ułatwieniu dostępu do kultury, skierowanych do szerokiego grona odbiorców i sprzyjających integracji społecznej. Działania te powinny służyć osiągnięciu realnych, systemowych i długofalowych efektów w niwelowaniu barier w dostępie do kultury w wymiarach: przestrzennym, ekonomicznym,

społeczno-mentalnym i kompetencyjnym ze szczególnym uwzględnieniem potrzeb osób z miejscowości pozbawionych bezpośredniego dostępu do narodowych zasobów dóbr kultury, instytucji kultury oraz instytucji artystycznych.

Ważnym aspektem jest uwzględnienie potrzeb osób mających utrudniony dostęp do kultury i niezaangażowanych w życie kulturalne. Podejmowane działania powinny stwarzać warunki do włączania i współdziałania przedstawicieli różnych grup społecznych w życiu kulturalnym, zdobywania pozytywnych doświadczeń w kontakcie z kulturą oraz budowaniu kompetencji odbiorców kultury.

Ważnym założeniem programu jest umożliwianie uczestnictwa oraz integracji społecznej przedstawicieli różnych grup społecznych, m.in.: dzieci i młodzieży szkolnej, osób starszych, a także wsparcie dla zadań zapewniających dostępność do efektów realizowanych zadań osobom ze szczególnymi potrzebami, w tym osobom z niepełnosprawnościami.

Program Promesa dla Kultury

Strategicznym celem programu jest zwiększenie efektywności wykorzystania funduszy europejskich na rzecz rozwoju kultury poprzez zapewnienie środków na dofinansowanie tzw. wkładu własnego dla zadań realizowanych przy udziale programów europejskich, a także poprzez dofinansowanie kosztów niekwalifikowanych związanych bezpośrednio z celami kulturalnymi ujętych w umowie o dofinansowanie ze środków europejskich. Katalog działań realizujących cele programu, obejmuje zarówno działania inwestycyjne, jak i tzw. projekty „miękkie”, realizujące najistotniejsze dla rozwoju kultury cele artystyczne i edukacyjne.

W zakresie projektów inwestycyjnych preferowane będą zamierzenia kompleksowe i gwarantujące zwiększenie dostępu do kultury. Dofinansowanie w ramach programu otrzymać mogą także projekty o znacznie mniejszym zasięgu, lecz ważne dla lokalnych społeczności. Preferowane będą zadania, których realizacja wpływa w sposób znaczący na dostępność do kultury na danym obszarze, jak również angażujące różnorodne grupy społeczne.

W odniesieniu do projektów „miękkich” preferowane będą projekty wspierające międzynarodową współpracę artystów, jak również projekty służące budowie kompetencji i konkurencyjności sektora kultury oraz projekty mające na celu zwiększenie dostępu do kultury.

Uga na zabytki

Ulga na zabytki pozwala na odliczenie od podstawy opodatkowania: 50% kwoty poniesionych wydatków na wpłaty na fundusz remontowy oraz na prace konserwatorskie, restauratorskie i roboty budowlane dotyczące zabytku (wpisanego do rejestru zabytków lub znajdującego się w ewidencji zabytków), wydatku na nabycie zabytku wpisanego do rejestru zabytków, nie więcej niż kwota odpowiadająca iloczynowi 500 zł i liczby metrów kwadratowych powierzchni użytkowej tego zabytku; limit odliczenia na wszystkie inwestycje podatnika z tego tytułu nie może przekroczyć 500 000 zł.

Programy Europejskiej Współpracy Terytorialnej EWT

Zostały opracowane trzy typy programów: transgranicznych, transnarodowych i międzyregionalnego na lata 2021-2027 (Interreg). Zasadniczą różnicą między trzema typami współpracy jest zakres terytorialny, w ramach którego można realizować wspólne przedsięwzięcia: – obszary przylegające do granic państwowych, w przypadku programów współpracy transgranicznej. Programy transgraniczne służą przede wszystkim budowaniu więzi łączących społeczności po obu stronach granicy. Ich realizacja ma na celu wzmocnienie współpracy poprzez wzrost liczby wspólnych inicjatyw dotyczących między innymi ochrony środowiska, rozbudowy infrastruktury, wymiany kulturalnej, czy wzajemnych kontaktów młodzieży, – duże zgrupowania europejskich regionów z kilku lub kilkunastu państw w ramach programów współpracy transnarodowej, – wszystkie regiony UE w zakresie współpracy międzyregionalnej. Projekty, oparte na współpracy z partnerami zagranicznymi, mogą dotyczyć między innymi kultury, sztuki, turystyki i promocji regionu.

Kreatywna Europa

Kreatywna Europa to nowy program Unii Europejskiej oferujący wsparcie finansowe dla sektorów audiowizualnych, kultury i kreatywnych. Program ten jest realizowany w latach 2021-2027 i zawiera podobnie, jak w poprzedniej edycji komponenty: MEDIA, KULTURA i część międzysektorową z nowym instrumentem finansowym. Nowe priorytety, które pojawiają się w Kreatywnej Europie, wynikają z analizy obecnej sytuacji sektorów kultury w Europie i problemów, jakie napotykają europejscy artyści. Są to przede wszystkim: budowanie kompetencji sektorów kultury i kreatywnych do skutecznego działania na poziomie ponadnarodowym oraz strategiczne budowanie i rozwój publiczności dla odbioru europejskich dzieł i zwiększanie dostępu do kultury. Komponent Kultura jest częścią

programu Kreatywna Europa skierowaną do instytucji, organizacji i innych podmiotów działających w sektorach kultury i kreatywnych. Jego celem jest promocja europejskiej kultury i sztuki, zwiększanie mobilności artystów i dzieł europejskich, budowanie współpracy kulturalnej na poziomie ponadnarodowym, rozwijanie europejskiej publiczności oraz dostosowywanie sektorów kultury i kreatywnych do technologii cyfrowych i wdrażania innowacji.

Program Europa dla Obywateli 2021-2027

Ta propozycja jest kolejnym programem wspólnotowym skierowanym na realizację „miękkich” działań projektowych między innymi w tematyce dziedzictwa kulturowego, którego celem jest zwiększenie świadomości obywateli o historii i integracji europejskiej oraz pomoc w lepszym zrozumieniu polityki UE i jej wpływu na życie codzienne obywateli państw członkowskich. Celami ogólnymi Programu są: – rozwijanie obywatelstwa europejskiego przez umożliwienie współpracy i uczestnictwa w budowaniu demokratycznej, różnorodnej kulturowo, otwartej na świat Europy, – rozwijanie poczucia tożsamości europejskiej opartej na wspólnych wartościach, historii i kulturze, umacnianie poczucia odpowiedzialności za UE wśród obywateli, – pogłębianie tolerancji i wzajemnego zrozumienia między obywatelami Europy. Cele ogólne realizowane są na poziomie ponadnarodowym za pomocą celów szczegółowych, do których należy: – gromadzenie członków społeczności lokalnych z całej Europy w celu wymiany doświadczeń, opinii i wartości, – wspieranie działań, debat i refleksji na temat obywatelstwa europejskiego i demokracji przy współpracy z europejskimi organizacjami społeczeństwa obywatelskiego, – przybliżanie Europy obywatelom przez propagowanie europejskich wartości i osiągnięć z zachowaniem pamięci o jej historii, – zachęcanie obywateli i organizacji obywatelskich we wszystkich krajach do wzajemnych kontaktów umacniających dialog międzykulturowy (jedność w różnorodności), budowanie więzi między „starymi” a nowymi członkami UE.

Program składa się z dwóch obszarów tematycznych:

Pamięć Europejska oraz

Demokratyczne zaangażowanie i uczestnictwo obywatelskie:

- partnerstwo miast
- sieci miast
- projekty społeczeństwa obywatelskiego

Program operacyjny Fundusze Europejskie na Infrastrukturę, Klimat, Środowisko 2021-2027 (FEnIKS)

Program FEnIKS, jako kontynuacja programu Infrastruktura i Środowisko to największy program finansowany z Funduszy Europejskich nie tylko w Polsce, ale i Unii Europejskiej. Budżet opiewa na 24 mld euro. Główne obszary, na które zostaną przekazane środki, to: gospodarka niskoemisyjna, ochrona środowiska, przeciwdziałanie i adaptacja do zmian klimatu, transport i bezpieczeństwo energetyczne oraz ochrona zdrowia i dziedzictwo kulturowe. Priorytet Ochrona dziedzictwa kulturowego i rozwój zasobów kultury: inwestycje w ochronę i rozwój dziedzictwa kulturowego oraz zasobów kultury, np. instytucji kultury, szkół artystycznych.

Polska Cyfrowa PO PC 2021-2027

Projekt programu operacyjnego Polska Cyfrowa przygotowało m.in. Ministerstwo Funduszy i Polityki Regionalnej. Program został przyjęty przez Komisję Europejską o czym poinformowano 18.11.2022 r. Celem tego programu jest wykorzystanie potencjału cyfrowego do poprawy jakości życia. Ministerstwo wychodzi z założenia, że pełne wykorzystanie potencjału nowoczesnych technologii wymaga nie tylko budowy infrastruktury i usług, ale także wspierania kompetencji cyfrowych Polaków. Dotychczasowo w ramach programu planowano realizację czterech osi priorytetowych: Oś priorytetowa I. Powszechny dostęp do szybkiego Internetu. Oś priorytetowa II. E-administracja i otwarty rząd. Oś priorytetowa III. Cyfrowa aktywizacja społeczeństwa. Oś priorytetowa IV. Pomoc techniczna.

Wszelkie harmonogramy i objaśnienia dotyczące możliwości uzyskania dotacji unijnych dostępne są na Portalu Funduszy Europejskich (www.funduszeuropejskie.gov.pl) lub na stronach internetowych www.nowedotacjeunijne.eu lub www.najdaconsulting.pl.

Polski Ład dla kultury

Założenia rządowego programu odbudowy zabytków „Polski Ład dla kultury” zostały opublikowane. Wynika z nich, że program kierowany jest bezpośrednio do jednostek samorządu terytorialnego, a za ich pośrednictwem również do innych podmiotów zobowiązanych do opieki nad zabytkami. Dofinansowanie będzie przyznawane na realizację

zadań inwestycyjnych związanych z ochroną zabytków i opieką nad zabytkami. Może być przeznaczone na prace konserwatorskie, restauratorskie i roboty budowlane przy zabytku prowadzone przez jednostki samorządu terytorialnego albo na udzielenie dotacji samorządowej na takie prace.

Krajowy Plan Odbudowy

W ramach Krajowego Planu Odbudowy rząd powinien przekazać na remonty zabytkowych budynków i adaptację ich na mieszkania komunalne. Krajowy Plan Odbudowy to pieniądze na odbudowę gospodarek państw członkowskich Unii Europejskiej po koronawirusowym kryzysie. Polska dostanie z niego ok. 200 mld zł.

11. PODSUMOWANIE

Bogate dziedzictwo kulturowe Gminy Złoczew stanowi podstawę rozwoju i jest motorem jednoczenia lokalnej społeczności. Zarówno elementy kultury niematerialnej jak i prace w obrębie obiektów zabytkowych mogą być finansowane z różnych źródeł na wielu poziomach. O dotacje może występować Gmina na prace rewaloryzacyjne i rewitalizacyjne oraz renowacyjne. Środki finansowe może pozyskać również posiadacz lub użytkownik zabytku na wykonanie prac lub refundacje przeprowadzonych działań. Ze środków zewnętrznych zrewaloryzowana jest zabytkowa zieleń m. in założenie cmentarzy, wykonane są prace zabezpieczające i remontowe przy kapliczkach. O dotacje występują również posiadacze zabytków chcący wykonać dokumentację projektowe. Z innych puli środków finansowane są imprezy kulturowe, wystawy, poldery informacyjne o zabytkach, działania twórców i Stowarzyszeń. Zasada łączenia środków z różnych źródeł nie może przekroczyć 100 % poniesionych kosztów.

Kanwą analizowanych w Gminnym Programie Opieki nad Zabytkami dla Gminy Złoczew na lata 2024-2027 są rekomendacje do dokumentów na wyższym poziomie przedstawione w rozdziale: „Wskazania do Dokumentów Wyższego Rzędu”.