



DZIENNIK URZĘDOWY

WOJEWÓDZTWA ŁÓDZKIEGO

Łódź, dnia 20 lutego 2024 r.

Poz. 1525

UCHWAŁA NR LXXV/406/24 RADY GMINY CZERNIEWICE

z dnia 30 stycznia 2024 r.

w sprawie przyjęcia Gminnego Programu Opieki nad Zabytkami Gminy Czerniewice na lata 2024-2027

Na podstawie art. 18 ust. 2 pkt 15 ustawy z dnia 8 marca 1990 r. o samorządzie gminnym (t.j. Dz. U. z 2023 r. poz. 40, poz. 572, poz. 1463, poz. 1688) w związku z art. 87 ust. 3 i ust. 4 ustawy z dnia 23 lipca 2003 r. o ochronie zabytków i opiece nad zabytkami (t.j. Dz. U. z 2022 r. poz. 840, zm.: Dz. U. z 2017 r. poz. 1595 oraz z 2023 r. poz. 951 i poz. 1688) po uzyskaniu pozytywnej opinii Łódzkiego Wojewódzkiego Konserwatora Zabytków Rada Gminy Czerniewice uchwala, co następuje:

§ 1. Przyjmuje się Gminny Program Opieki nad Zabytkami Gminy Czerniewice na lata 2024-2027 stanowiący załącznik do niniejszej uchwały.

§ 2. Wykonanie uchwały powierza się Wójtowi Gminy Czerniewice.

§ 3. Uchwała wchodzi w życie po upływie 14 dni od daty jej ogłoszenia w Dzienniku Urzędowym Województwa Łódzkiego.

Przewodniczący Rady Gminy
Czerniewice

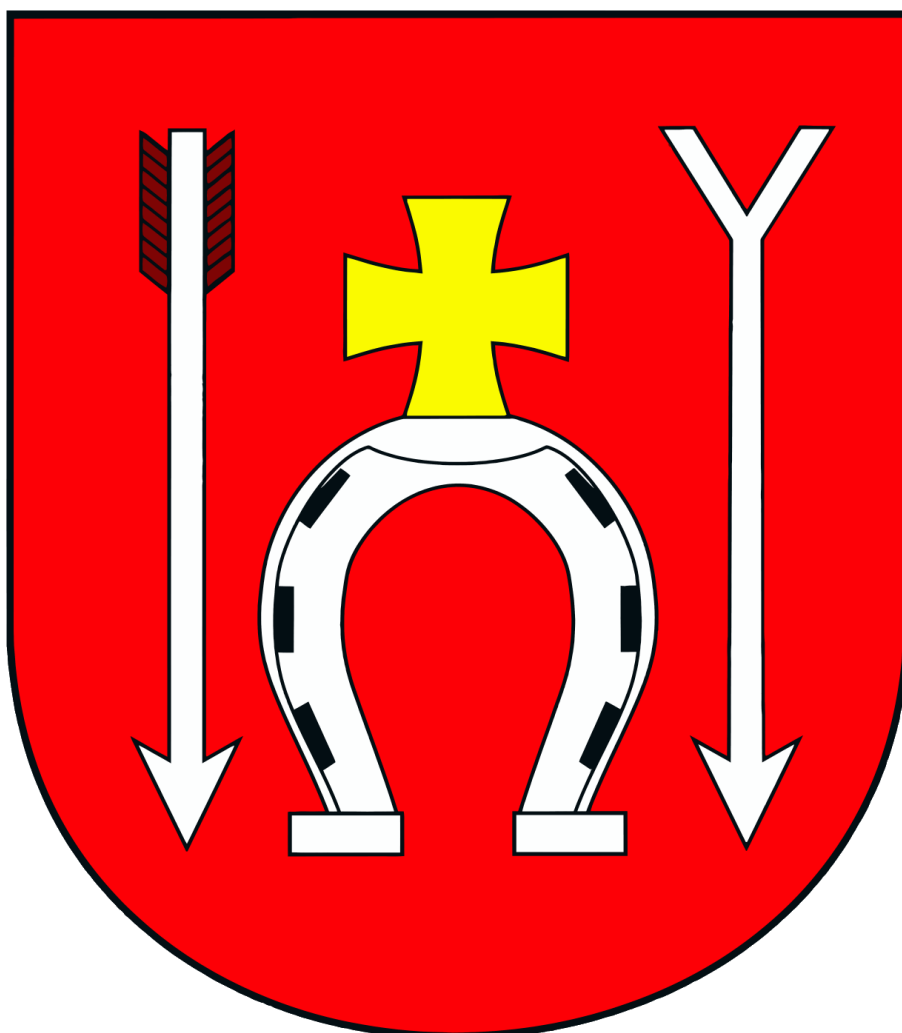
Jarosław Kępa

Załącznik do Uchwały Nr LXXV/406/24

Rady Gminy Czerniewice

z dnia 30 stycznia 2024 r.

GMINNY PROGRAM OPIEKI NAD ZABYTKAMI GMINY CZERNIEWICE NA LATA 2024-2027



SPIS TREŚCI

1. Wstęp
2. Podstawa prawna opracowania gminnego programu opieki nad zabytkami
3. Uwarunkowania prawne ochrony i opieki nad zabytkami w Polsce
 - 3.1. Konstytucja Rzeczypospolitej Polskiej z dnia 2 kwietnia 1997 r.
 - 3.2. Ustawa z dnia 23 lipca 2003 r. o ochronie zabytków i opiece nad zabytkami (tekst jednolity Dz.U. z 2022 r. poz. 840 z późn. zm.)
 - 3.3. Ustawa z dnia 8 marca 1990 r. o samorządzie gminnym (tekst jednolity Dz.U. z 2023 r. poz. 40 z późn. zm.)
 - 3.4. Inne akty prawne
4. Uwarunkowania zewnętrzne ochrony dziedzictwa kulturowego
 - 4.1. Strategiczne cele polityki państwa w zakresie ochrony zabytków i opieki nad zabytkami
 - 4.1.1. Krajowy Program Ochrony Zabytków i Opieki nad Zabytkami na lata 2019-2022
 - 4.1.2. Strategia Rozwoju Kapitału Społecznego (współdziałanie, kultura, kreatywność) 2030
 - 4.1.3. Strategia na rzecz Odpowiedzialnego Rozwoju do roku 2020 (z perspektywą do 2030 roku)
 - 4.2. Relacje gminnego programu opieki nad zabytkami z dokumentami na poziomie województwa
 - 4.2.1. Strategia Rozwoju Województwa Łódzkiego 2030
 - 4.2.2. Plan Zagospodarowania Przestrzennego Województwa Łódzkiego oraz Plan Zagospodarowania Przestrzennego Miejskiego Obszaru Funkcjonowania Łodzi
 - 4.2.3. Wojewódzki Program Opieki nad Zabytkami w Województwie Łódzkim na lata 2020-2023
 - 4.3. Relacje gminnego programu opieki nad zabytkami z dokumentami na poziomie powiatu
 - 4.3.1. Strategia Rozwoju Powiatu Tomaszowskiego na lata 2021-2030
5. Uwarunkowania wewnętrzne ochrony dziedzictwa kulturowego
 - 5.1. Relacje gminnego programu opieki nad zabytkami z dokumentami na poziomie gminy
 - 5.1.1. Strategia Rozwoju Gminy Czerniewice na lata 2021-2030¹³
 - 5.1.2. Studium uwarunkowań i kierunków zagospodarowania przestrzennego gminy Czerniewice¹⁴
 - 5.1.3. Miejscowy plan zagospodarowania przestrzennego gminy Czerniewice¹⁸
 - 5.1.4. Gminna Ewidencja Zabytków Gminy Czerniewice²³
 - 5.1.5. Program Rewitalizacji Gminy Czerniewice²³
 - 5.1.6. Program Ochrony Środowiska dla Gminy Czerniewice na lata 2016-2019 z perspektywą na lata 2020-2023
 - 5.2. Charakterystyka zasobów i analiza stanu dziedzictwa i krajobrazu kulturowego gminy
 - 5.2.1. Zarys historii obszaru²⁵
 - 5.2.2. Zabytkowe układy przestrzenne
 - 5.2.3. Zabytki nieruchomości – charakterystyka obiektów
 - 5.2.4. Zabytki ruchome
 - 5.2.5. Dziedzictwo kultury niematerialnej
 - 5.3. Zabytki objęte prawnymi formami ochrony
 - 5.3.1. Zabytki wpisane do rejestru zabytków
 - 5.3.2. Ustalenia ochronne w miejscowych planach
 - 5.4. Zabytki w gminnej ewidencji zabytków
 - 5.4.1. Zabytkowe obiekty i obszary
 - 5.4.2. Zabytki archeologiczne
 - 5.5. Inne obiekty o walorach kulturowych
6. Ocena stanu dziedzictwa kulturowego gminy Czerniewice
 - 6.1. Prace z zakresu opieki nad zabytkami w latach 2016-2023
 - 6.2. Analiza szans i zagrożeń
7. Założenia programowe
8. Instrumentarium realizacji programu opieki nad zabytkami
9. Zasady oceny realizacji programu opieki nad zabytkami
10. Finansowanie programu opieki nad zabytkami
 - 10.1. Zasady finansowania zadań z zakresu ochrony zabytków
 - 10.2. Źródła finansowania zadań z zakresu ochrony dziedzictwa kulturowego

1. Wstęp

Gminny program opieki nad zabytkami jest elementem polityki samorządowej i stanowi dokument uzupełniający do innych aktów planowania. Służy podejmowaniu planowych działań dotyczących inicjowania, wspierania, koordynowania badań i prac z dziedziny ochrony zabytków i krajobrazu kulturowego oraz upowszechnianiu i promowaniu dziedzictwa kulturowego. Program opieki nad zabytkami ma pomóc w aktywnym zarządzaniu zasobem dziedzictwa kulturowego gminy będąc podstawą współpracy między samorządem gminy, właścicielami zabytków i Wojewódzkim Konserwatorem Zabytków. Program określa kierunki działań w zakresie opieki nad zabytkami: wskazuje konieczne do wykonania zadania i sugeruje sposoby ich realizacji. Istotnym celem programu jest dążenie do osiągnięcia odczuwalnej i akceptowanej społecznie poprawy w zakresie: stanu zachowania i utrzymania obiektów zabytkowych znajdujących się na terenie gminy, szeroko pojmowanego zasobu dziedzictwa kulturowego oraz zachowania krajobrazu kulturowego. Istotnym jest, aby poprawa ta dokonywała się przy partycypacji mieszkańców gminy zaangażowanych w opiekę nad zabytkami. Obowiązkiem władz publicznych w tym względzie jest z kolei pobudzanie i usprawnianie mechanizmów regulujących kwestie tej opieki oraz tworzenie i wspieranie inicjatyw mających taką opiekę na celu.

Gminny program opieki nad zabytkami, m.in. poprzez działania edukacyjne, ma też budzić w lokalnej społeczności świadomość wspólnoty kulturowej, roli i znaczenia lokalnych wartości i wspólnych korzeni. Wspólna dbałość o zachowanie wartości kulturowych wzmacnia poczucie tożsamości, wspiera identyfikację jednostki z tzw. małą ojczyzną.

Przedmiotem niniejszego opracowania jest dziedzictwo kulturowe w granicach administracyjnych gminy Czerniewice, natomiast celem jest określenie zasadniczych kierunków działań i zadań na rzecz ochrony i opieki nad zabytkami, co przyczyni się do propagowania dorobku kultury materialnej i niematerialnej, zacieśniania więzi lokalnych, podtrzymywania obyczajów i podniesienia atrakcyjności rekreacyjnej Gminy Czerniewice.

Gminny program opieki nad zabytkami jest opracowywany na 4 lata. Z realizacji programu Wójt co dwa lata sporządza sprawozdanie, które przedstawia Radzie Gminy.

Kolejne sporządzane programy opieki powinny uwzględniać pojawiające się nowe uwarunkowania prawne i administracyjne, zmieniające się warunki społeczne, gospodarcze i kulturowe, nowe kryteria oceny i aktualny stan zachowania zasobu oraz prowadzone okresowo oceny efektów wdrażania obowiązującego programu.

Przyjęte założenia struktury i formy niniejszego opracowania oparte zostały na wytycznych określonych przez Krajowy Ośrodek Badań i Dokumentacji Zabytków (obecnie Narodowy Instytut Dziedzictwa) – *Gminny program opieki nad zabytkami. Poradnik Metodyczny*. Podstawę merytoryczną dla warstwy dokumentacyjnej związanej z historią i dziedzictwem kulturowym na terenie gminy Czerniewice stanowiły przede wszystkim ogólnodostępne publikacje, analiza zasobów zabytkowych wykonana w trakcie opracowania gminnej ewidencji zabytków oraz dokumentacje konserwatorskie z zasobów Wojewódzkiego Urzędu Ochrony Zabytków.

2. Podstawa prawna opracowania gminnego programu opieki nad zabytkami

Podstawę prawną opracowania niniejszego gminnego programu opieki nad zabytkami stanowi Ustawa z dnia 23 lipca 2003 r. o ochronie zabytków i opiece nad zabytkami (tekst jednolity Dz.U. z 2022 r. poz. 840

z późn. zm.). Zgodnie z art. 87 ww. ustawy Wójt zobligowany jest do sporządzenia na okres 4 lat gminnego programu opieki nad zabytkami.

Zgodnie z art. 87 ust. 2 ww. ustawy gminny program opieki nad zabytkami „*ma na celu, w szczególności:*

1. *uwzględnianie uwarunkowań ochrony zabytków, w tym krajobrazu kulturowego i dziedzictwa archeologicznego, łącznie z uwarunkowaniami ochrony przyrody i równowagi ekologicznej;*
2. *zahamowanie procesów degradacji zabytków i doprowadzenie do poprawy stanu ich zachowania;*
3. *wyeksponowanie poszczególnych zabytków oraz walorów krajobrazu kulturowego;*
4. *podejmowanie działań zwiększających atrakcyjność zabytków dla potrzeb społecznych, turystycznych i edukacyjnych oraz wspieranie inicjatyw sprzyjających wzrostowi środków finansowych na opiekę nad zabytkami;*
5. *określenie warunków współpracy z właścicielami zabytków, eliminujących sytuacje konfliktowe związane z wykorzystaniem tych zabytków;*
6. *podejmowanie przedsięwzięć umożliwiających tworzenie miejsc pracy związanych z opieką nad zabytkami”.*

Gminny Program Opieki nad Zabytkami Gminy Czerniewice na lata 2024-2027 w myśl art. 87 ust. 3 ustawy o ochronie zabytków i opiece nad zabytkami z 2003 roku opiniuje Wojewódzki Konserwator Zabytków. Następnie dokument przyjmuje Rada Gminy. Upowszechnienie dokumentu następuje poprzez ogłoszenie w Wojewódzkim Dzienniku Urzędowym, zgodnie z art. 87 ust. 4 ww. ustawy.

Po 2 latach Wójt zgodnie z ww. ustawą (art. 87 ust. 5) sporządza sprawozdanie z realizacji Gminnego Programu Opieki nad Zabytkami Gminy Czerniewice na lata 2024-2027 za okres dwóch lat jego obowiązywania i przedstawi wnioski Radzie Gminy i przekaże dokument Wojewódzkiemu Konserwatorowi Zabytków.

3. Uwarunkowania prawne ochrony i opieki nad zabytkami w Polsce

3.1. Konstytucja Rzeczypospolitej Polskiej z dnia 2 kwietnia 1997 r.

Zabytki zostały objęte ochroną zadeklarowaną jako konstytucyjny obowiązek państwa i każdego obywatela.

„Art. 5.

*Rzeczpospolita Polska strzeże niepodległości i nienaruszalności swojego terytorium, zapewnia wolności i prawa człowieka i obywatela oraz bezpieczeństwo obywateli, **strzeże dziedzictwa narodowego** oraz zapewnia ochronę środowiska, kierując się zasadą zrównoważonego rozwoju.*

Art. 6.

*Rzeczpospolita Polska **stwarza warunki upowszechniania i równego dostępu do dóbr kultury**, będącej źródłem tożsamości narodu polskiego, jego trwania i rozwoju.”*

3.2. Ustawa z dnia 23 lipca 2003 r. o ochronie zabytków i opiece nad zabytkami (tekst jednolity Dz.U. z 2022 r. poz. 840 z późn. zm.)

Ustawa o ochronie zabytków i opiece nad zabytkami (tekst jednolity Dz.U. z 2022 r. poz. 840 z późn. zm.) stanowi główny akt prawny, regulujący zasady ochrony dziedzictwa kulturowego w Polsce. Ww. ustawa określa przede wszystkim przedmiot, zakres i formy ochrony zabytków oraz opieki nad nimi, cele programów

opieki nad zabytkami oraz możliwości finansowania prac konserwatorskich, restauratorskich i robót budowlanych przy zabytkach, a także organizację organów ochrony zabytków.

Zgodnie z art. 3 "zabytek" to nieruchomość lub rzecz ruchoma, ich części lub zespoły, będące dziełem człowieka lub związane z jego działalnością i stanowiące świadectwo minionej epoki bądź zdarzenia, których zachowanie leży w interesie społecznym ze względu na posiadaną wartość historyczną, artystyczną lub naukową.

Zgodnie z art. 4 ochrona zabytków jest sprawowana przez organy administracji publicznej, które są odpowiedzialne za kontrolowanie zabytków oraz prawne i finansowe działania prowadzące do zachowania ich w dobrym stanie.

Art. 5 ww. ustawy określa, że opiekę nad zabytkiem sprawują właściciele lub posiadacze zabytków, którzy zostali zobligowani do dbałości o obiekty i obszary zabytkowe poprzez ich właściwe wykorzystywanie, remontowanie i udostępnianie.

W świetle art. 6 ochronie i opiece podlegają:

- zabytki nieruchome będące m.in. krajobrazami kulturowymi, układami urbanistycznymi i ruralistycznymi i zespołami budowlanymi, dziełami architektury i budownictwa, obiektami techniki, cmentarzami, parkami, ogrodami i innymi formami zaprojektowanej zieleni, miejscami upamiętniającymi wydarzenia historyczne bądź działalność wybitnych osobistości lub instytucji;
- zabytki ruchome będące, np. dziełami sztuki i pamiątkami historycznymi, wytworami techniki, materiałami bibliotecznymi, instrumentami muzycznymi, wytworami sztuki ludowej i rękodzieła, przedmiotami upamiętniającymi wydarzenia historyczne bądź działalność wybitnych osobistości lub instytucji;
- zabytki archeologiczne będące np. pozostałościami terenowymi pradziejowego i historycznego osadnictwa, cmentarzyskami, kurhanami, relikami działalności gospodarczej, religijnej i artystycznej.

Ochronie mogą podlegać nazwy geograficzne, historyczne lub tradycyjne nazwy obiektu budowlanego, placu, ulicy lub jednostki osadniczej.

Ustawa w art. 7 określiła cztery prawne formy ochrony zabytków, którymi są:

- wpis do rejestru zabytków;
- wpis na Listę Skarbów Dziedzictwa;
- uznanie za pomnik historii;
- utworzenie parku kulturowego;
- ustalenia ochrony w miejscowym planie zagospodarowania przestrzennego albo w decyzji o ustaleniu lokalizacji inwestycji celu publicznego, decyzji o warunkach zabudowy, decyzji o zezwoleniu na realizację inwestycji drogowej, decyzji o ustaleniu lokalizacji linii kolejowej lub decyzji o zezwoleniu na realizację inwestycji w zakresie lotniska użytku publicznego.

Do kompetencji Prezydenta Rzeczypospolitej Polskiej należy obejmowanie ochroną prawną w drodze rozporządzenia najcenniejszych obszarów i obiektów zabytkowych poprzez uznanie ich za pomnik historii.

Zadania administracji rządowej w zakresie zachowania dziedzictwa polegają na obejmowaniu ochroną zabytków poprzez wpis do rejestru zabytków na mocy decyzji WKZ, prowadzeniu wojewódzkiej ewidencji zabytków, uzgodnieniu i opiniowaniu dokumentów planistycznych i inwestycyjnych oraz sprawowaniu kontroli nad nimi.

Samorządy ochronę zabytków podejmują poprzez możliwość tworzenia parków kulturowych na mocy uchwały Rad Gmin. Park kulturowy przekraczający granice gminy zgodnie z art.16 ust. 5 może być utworzony i zarządzany na podstawie zgodnych uchwał rad gmin (związku gmin) na terenie, których ten park ma być tworzony. Do obowiązków samorządów lokalnych należy również prowadzenie gminnych ewidencji zabytków i opracowanie gminnych i powiatowych programów opieki nad zabytkami. Samorządy tworzą również ustalenia ochrony w miejscowych planach zagospodarowania przestrzennego.

3.3. Ustawa z dnia 8 marca 1990 r. o samorządzie gminnym (tekst jednolity Dz.U. z 2023 r. poz. 40 z późn. zm.)

Wykonywanie zadań w zakresie kultury i ochrony zabytków jest ustawowym zadaniem samorządów. W art. 7 ust. 1, pkt 9 ustawy z dnia 8 marca 1990 r. o samorządzie gminnym (tekst jednolity Dz.U. z 2023 r. poz. 40 z późn. zm.) zostały określone zadania własne gminy: *„zaspokajanie zbiorowych potrzeb wspólnoty należy do zadań własnych gminy. W szczególności zadania własne obejmują sprawy (...) kultury, w tym (...) ochrony zabytków i opieki nad zabytkami”*.

3.4. Inne akty prawne

Istotne uregulowania prawne dotyczące ochrony zabytków i opieki nad zabytkami znajdują się również w wielu obowiązujących ustawach, w tym w:

- ustawie z dnia 27 marca 2003 r. o planowaniu i zagospodarowaniu przestrzennym (tekst jednolity Dz.U. z 2023 poz. 977 z późn. zm.);
 - ustawie z dnia 7 lipca 1994 r. Prawo budowlane (tekst jednolity Dz.U. z 2023 r. poz. 682 z późn. zm.);
 - ustawie z dnia 27 kwietnia 2001 r. Prawo ochrony środowiska (tekst jednolity Dz.U. z 2022 r. poz. 2556 z późn. zm.);
 - ustawie z dnia 16 kwietnia 2004 r. o ochronie przyrody (tekst jednolity Dz.U. z 2023 r. poz. 1336 z późn. zm.);
 - ustawie z dnia 21 sierpnia 1997 r. o gospodarce nieruchomościami (tekst jednolity Dz.U. z 2023 r. poz. 344 z późn. zm.);
 - ustawie z dnia 25 października 1991 r. o organizowaniu i prowadzeniu działalności kulturalnej (tekst jednolity Dz.U. z 2020 r. poz. 194 z późn. zm.);
 - ustawie z dnia 24 kwietnia 2003 r. o działalności pożytku publicznego i wolontariacie (tekst jednolity Dz.U. z 2023 r. poz. 571);
 - ustawie z dnia 31 stycznia 1959 r. o cmentarzach i chowaniu zmarłych (tekst jednolity Dz.U. z 2023 r. poz. 887 z późn. zm.);
 - ustawie z dnia 9 października 2015 r. o rewitalizacji (tekst jednolity Dz.U. z 2021 r. poz. 485 z późn. zm.);
- Zasady ochrony zabytków znajdujących się w muzeach i w bibliotekach zostały określone w:
- ustawie z dnia 21 listopada 1996 r. o muzeach (tekst jednolity Dz.U. z 2022 r. poz. 385);
 - ustawie z dnia 27 czerwca 1997 r. o bibliotekach (tekst jednolity Dz.U. z 2022 r. poz. 2393).

Ochronę materiałów archiwalnych regulują przepisy:

- ustawy z dnia 14 lipca 1983 r. o narodowym zasobie archiwalnym i archiwach (tekst jednolity Dz.U. z 2020 r. poz. 164 z późn. zm.).

4. Uwarunkowania zewnętrzne ochrony dziedzictwa kulturowego

4.1. Strategiczne cele polityki państwa w zakresie ochrony zabytków i opieki nad zabytkami

4.1.1. Krajowy Program Ochrony Zabytków i Opieki nad Zabytkami na lata 2019-2022

Obecnie przygotowany jest projekt Krajowego programu na lata 2023-2026. Obowiązujące dotychczasowe programy zakończyły się w dniu 31 grudnia 2022 r.

Krajowy Program Ochrony Zabytków i Opieki nad Zabytkami na lata 2019-2022 jest głównym dokumentem strategicznym określającym cele administracji rządowej oraz podległych jej służb i instytucji w zakresie ochrony zabytków i opieki nad zabytkami, a także środki służące do realizacji wyznaczonych celów. Program ten zawiera ewaluację wcześniejszego Programu na lata 2014-2017, z który wyznaczał cele i kierunki działań polegających na wzmocnieniu ochrony i opieki nad materialną częścią dziedzictwa kulturowego.

W swoich priorytetowych celach miał poprawę stanu zabytków, a przede wszystkim uporządkowanie działań w sferze ochrony zabytków poprzez stosowanie podstawowych zasad konserwatorskich:

- „po pierwsze nie szkodzić”;
- maksymalnie szanować oryginalną substancję zabytkową i wszystkie jej wartości (materialne i niematerialne);
- minimalizować niezbędną ingerencję (powstrzymywać się od działań niekoniecznych);
- usuwać to i tylko to, co na oryginał działa niszcząco;
- zachować czytelność i odróżnialność ingerencji;
- dochowywać odwracalności metod i materiałów;
- wykonywać wszelkie prace zgodnie z najlepszą wiedzą i na najwyższy poziomie.

Powyższe zasady winny odnosić się do postępowania konserwatorów, pracowników urzędów, restauratorów dzieł sztuki, architektów, urbanistów, budowlanych, archeologów, właścicieli i użytkowników obiektów zabytkowych.

Wnioski z ewaluacji Programu na lata 2014-2017 stanowiły podstawę do skonstruowania obecnego dokumentu, którego głównym celem jest:

„Stworzenie warunków dla zapewnienia efektywnej ochrony i opieki nad zabytkami”.

Ww. cel realizowany będzie przez trzy cele szczegółowe:

- cel szczegółowy 1: Optymalizacja systemu ochrony dziedzictwa kulturowego;
- cel szczegółowy 2: Wsparcie działań w zakresie opieki nad zabytkami;
- cel szczegółowy 3: Budowanie świadomości społecznej wartości dziedzictwa kulturowego.

Ww. celom szczegółowym przypisano odpowiednie kierunki działań oraz zadania i projekty, dla których z kolei określono harmonogram wskaźników realizacji.

Jednym z kierunków działań Programu jest wzmocnienie systemu ochrony dziedzictwa kulturowego na poziomie lokalnym. W ramach tego kierunku planowana jest realizacja zadań, których bezpośrednimi interesariuszami są przedstawiciele samorządów. Zadania skierowane do samorządów można podzielić na trzy kategorie: edukacyjne, doradcze i promocyjne.

4.1.2. Strategia Rozwoju Kapitału Społecznego (współdziałanie, kultura, kreatywność) 2030

Strategia Rozwoju Kapitału Społecznego (współdziałanie, kultura, kreatywność) 2030, która została przyjęta uchwałą nr 155 Rady Ministrów z dnia 27 października 2020 r. stanowi kontynuację i aktualizację

przyjętej uchwałą nr 61 Rady Ministrów z dnia 26 marca 2013 r. Strategii Rozwoju Kapitału Społecznego 2020 (M.P. poz. 378). Strategia Rozwoju Kapitału Społecznego jest jednym z instrumentów realizacji przyjętej uchwałą nr 8 Rady Ministrów z dnia 14 lutego 2017 r. Strategii na rzecz Odpowiedzialnego Rozwoju do roku 2020 (z perspektywą do 2030 r.) (M.P. poz. 260) oraz jedną z dziewięciu horyzontalnych zintegrowanych strategii rozwoju.

Głównym celem SRKS jest zatem wzrost jakości życia społecznego i kulturalnego Polaków. Realizacja tego celu odbywa się przez wdrażanie kierunków interwencji zaplanowanych do realizacji w trzech zasadniczych obszarach, których kluczowe znaczenie znajduje również odzwierciedlenie w nowym podtytule SRKS: współdziałanie, kultura, kreatywność. Są to:

- obszar 1: Współdziałanie – społeczeństwo obywatelskie,
- obszar 2: Kultura – tożsamość i postawy obywatelskie,
- obszar 3: Kreatywność – potencjał kulturowy i kreatywny.

Cel główny SRKS realizowany będzie przez trzy cele szczegółowe:

- Cel szczegółowy 1. Zwiększenie zaangażowania obywateli w życie publiczne,
- Cel szczegółowy 2. Wzmacnianie roli kultury w budowaniu tożsamości i postaw obywatelskich,
- Cel szczegółowy 3. Zwiększenie wykorzystania potencjału kulturowego i kreatywnego dla rozwoju.

Do ochrony zabytków odnosi się drugi cel szczegółowy, a zwłaszcza priorytety:

- 2.2. Ochrona dziedzictwa kulturowego oraz gromadzenie i zachowywanie dzieł kultury
- 2.3. Digitalizacja, cyfrowa rekonstrukcja i udostępnianie dóbr kultury

4.1.3. Strategia na rzecz Odpowiedzialnego Rozwoju do roku 2020 (z perspektywą do 2030 roku)

Dokument ten został przyjęty przez Radę Ministrów uchwałą Nr 8 z dnia 14 lutego 2017 roku. Jest to aktualizacja Strategii Rozwoju Kraju 2020, przyjętej przez Radę Ministrów dnia 25 września 2012 roku.

Omawiany dokument jest strategicznym instrumentem zarządzania polityką rozwoju realizowaną przez instytucje państwa. W jednolitym systemie programowym przedstawia cele do realizacji w horyzoncie lat 2020 i 2030, określa warunki ich realizacji, wskazuje sposób ich osiągnięcia oraz określa najważniejsze projekty służące realizacji celów strategii.

Głównym celem Strategii jest tworzenie warunków dla wzrostu dochodów mieszkańców Polski przy jednoczesnym wzroście spójności w wymiarze społecznym, ekonomicznym, środowiskowym i terytorialnym. Zadania powiązane z ochroną zabytków zostały uwzględnione w następujących obszarach:

1. Obszar e-państwo – kierunek interwencji:

Budowa i rozwój e-administracji – orientacja administracji państwa na usługi cyfrowe.

Wyznaczony cel strategiczny:

- digitalizacja i rozwój kultury cyfrowej – kontynuacja procesów związanych z digitalizacją, przechowywaniem i udostępnianiem różnego rodzaju zasobów dziedzictwa cyfrowego w Polsce (muzealnych, bibliotecznych, archiwalnych, audiowizualnych i zabytków), w tym do celów ponownego wykorzystywania, w ramach którego digitalizację należy rozumieć jako nowoczesną formę konserwacji i zabezpieczenia najcenniejszych zasobów kultury.
2. Kapitał ludzki i społeczny – kierunki interwencji: Wzmocnienie roli kultury dla rozwoju gospodarczego i spójności społecznej.

Działania do 2020 r.:

- wzmacnianie potencjału instytucji kultury o szczególnym znaczeniu – wspieranie instytucji kultury, których wieloletnia działalność i tradycja mają szczególne znaczenie dla celów polityki państwa w obszarze kultury i których dorobek jest ważnym elementem budowania tożsamości kulturowej Polaków oraz narzędziem promocji Polski w świecie;
- wypracowanie systemu wspierania rozwoju sektorów kreatywnych – stworzenie warunków dla rozwoju sektorów kreatywnych w Polsce, które wpłyną na rozwój całego ekosystemu wspierania kultury.

Działania do 2030 r.:

- ochrona i promocja dziedzictwa narodowego – wykorzystanie potencjału dziedzictwa dla wzmacniania kapitału społecznego oraz poczucia tożsamości i wspólnoty; inwestycje w dziedzictwo narodowe (dobra kultury, nauki i sztuki, zabytki, rozwój sieci muzeów, wspieranie i promocja dziedzictwa kulturowego wpisanego na listę światowego dziedzictwa UNESCO);
- wzmacnianie tożsamości, poczucia wspólnoty i więzi międzypokoleniowych poprzez uczestnictwo i zwiększanie dostępu do instytucji i dzieł kultury na wszystkich poziomach funkcjonowania wspólnoty (lokalnym, regionalnym, narodowym), likwidacja „białych plam” w dostępie do kultury.

4.2. Relacje gminnego programu opieki nad zabytkami z dokumentami na poziomie województwa

4.2.1. Strategia Rozwoju Województwa Łódzkiego 2030

W dokumencie tym, zapisano następującą wizję rozwoju regionu:

*„Harmonijnie rozwijające się województwo w centrum Polski, przyjazne rodzinom, mieszkańcom miast i obszarów wiejskich. Region, w którym nowoczesna gospodarka idzie w parze z **ochroną walorów kulturowych i przyrodniczych**”.*

W Strategii wskazano cele strategiczne i operacyjne w ramach niżej wymienionych stref:

1. Strefa gospodarcza

Cel strategiczny: Nowoczesna i konkurencyjna gospodarka

- Cel operacyjny 1.1 Zwiększenie potencjału badawczego i innowacyjnego
- Cel operacyjny 1.2 Podnoszenie jakości kapitału ludzkiego
- Cel operacyjny 1.3 Wsparcie rozwoju MŚP
- Cel operacyjny 1.4 Rozwój sektora rolnego i zwiększenie jego konkurencyjności

2. Strefa społeczna

Cel strategiczny: Obywatelskie społeczeństwo równych szans

- Cel operacyjny 2.1 Rozwój kapitału społecznego
- Cel operacyjny 2.2 Poprawa stanu zdrowia mieszkańców
- Cel operacyjny 2.3 Ograniczenie skali ubóstwa i wykluczenia społecznego

3. Strefa przestrzenna

Cel strategiczny: Atrakcyjna i dostępna przestrzeń

- Cel operacyjny 3.1 Adaptacja do zmian klimatu i poprawa jakości zasobów środowiska
- **Cel operacyjny 3.2 Ochrona i kształtowanie krajobrazu**
- Cel operacyjny 3.3 Zwiększenie dostępności transportowej
- Cel operacyjny 3.4 Nowoczesna energetyka w województwie
- Cel operacyjny 3.5 Racjonalizacja gospodarki odpadami

- Cel operacyjny 3.6 Zwiększenie dostępności do usług teleinformatycznych.

Antropogeniczne zmiany środowiska, w tym m.in. presja urbanizacyjna, są zagrożeniem dla krajobrazu kulturowego i przyrodniczego. Istotą skutecznej ochrony i właściwego kształtowania przestrzeni powinno być zachowanie powiązań pomiędzy walorami przyrodniczymi, krajobrazowymi oraz kulturowymi. Utrzymanie wartości krajobrazu kulturowego będzie wymagać szeregu działań ochronnych, zwłaszcza ukierunkowanych na zachowanie kompletności i integralności zasobu. W odniesieniu do zdegradowanych zasobów dziedzictwa kulturowego kluczowe znaczenie będzie mieć realizacja procesów rewitalizacji, zmierzających do przywracania funkcji użytkowych, w tym m.in. kulturalnych, turystycznych i rekreacyjnych. W rewaloryzacji przestrzeni miejskiej istotną rolę odgrywać będą działania w zakresie wprowadzania elementów zieleni.

Jako kierunek działań w ramach celu operacyjnego 3.2 „Ochrona i kształtowania krajobrazu” została wskazana ochrona wartości i kształtowania dziedzictwa kulturowego m.in. poprzez:

- zachowanie kompletności i integralności zasobu jako czynnika definiującego krajobraz kulturowy i tożsamość regionalną, ze szczególnym uwzględnieniem pomników historii, zabytków reprezentatywnych, historycznych jednostek przestrzennych oraz unikatowych komponentów dziedzictwa m.in. przemysłowego, związanego z komunikacją, sakralnego, rezydencjalnego, filmowego, mniejszości narodowych, drewnianego;
- wykorzystanie potencjału dziedzictwa do celów użytkowych (w tym komercyjnych) i promocyjnych (rewitalizacja obszarów zdegradowanych oraz zagospodarowanie obiektów zagrożonych i nieużytkowanych m.in. na funkcje kulturalne, naukowo-edukacyjne, turystyczne i rekreacyjne, zapewnienie należytego stanu zachowania zwłaszcza unikatowych komponentów), z uwzględnieniem walorów krajobrazowych i przyrodniczych;
- zwiększenie skali i skuteczności ochrony zasobów kulturowych, w tym wspieranie projektów rewitalizacji zabytków, rozszerzenie możliwości finansowania, wspieranie alternatywnych form finansowania dziedzictwa kulturowego, np. finansowanie społecznościowe;
- inwentaryzację i promocję lokalnych form architektonicznych zabudowy, promowanie wiedzy o architekturze, przygotowanie katalogów wzorów projektowania form nowej architektury (zgodnej z tradycją lokalną) wpisanej w kontekst krajobrazowy.

4.2.2. Plan Zagospodarowania Przestrzennego Województwa Łódzkiego oraz Plan Zagospodarowania Przestrzennego Miejskiego Obszaru Funkcjonowania Łodzi

Dokument ten opracowany z perspektywą do roku 2030+, został przyjęty przez Sejmik Województwa Łódzkiego w 2018 r. Aby chronić tożsamość regionalną, budowaną poprzez pielęgnowanie i kultywowanie wartości lokalnej kultury materialnej i niematerialnej, które są jednym z istotnych elementów dziedzictwa kulturowego, w Planie ujęto m.in. wymagania ładu przestrzennego, urbanistyki i architektury, wymagania ochrony środowiska przyrodniczego, ochrony dziedzictwa kulturowego i dóbr kultury.

Województwo łódzkie posiada ogromne walory krajobrazu kulturowego oraz przyrodniczego, jednak wraz z upływem czasu następuje ich degradacja. Aby zapobiec negatywnym oddziaływaniom i ich skutkom, ważne jest by dbać o stan tego krajobrazu, a także kształtować jego nowe wartości.

Do największych problemów z zakresu ochrony dziedzictwa kulturowego w Planie zaliczono:

- znaczną skalę zdegradowanych obiektów i obszarów wymagających rewitalizacji oraz zły stan zachowania wielu zabytków;
- utratę wartości przez miasta-ogrody;
- postępującą niekontrolowaną suburbanizację na obszarach cennych kulturowo w strefach podmiejskich;
- nasilające się konflikty przestrzenne związane z brakiem obwodnic i prowadzeniem ruchu tranzytowego przez centra historycznych miast i wsi, a także wynikające z różnych form działalności gospodarczej, eksploatacji złóż kopalin oraz inwestycji infrastruktury technicznej;
- wprowadzenie obcych form architektonicznych i materiałów wykończeniowych;
- brak zintegrowanego systemu informacji o stanie i potrzebach dziedzictwa kulturowego oraz analiz, studiów i programów opieki nad zabytkami;
- słabo rozwinięte więzi społeczności lokalnych z regionem;
- brak objęcia ochroną prawną cennych obiektów i obszarów zabytkowych będących w ewidencji zabytków;
- brak miejscowych planów zagospodarowania przestrzennego dla wielu obszarów, co skutkuje niekonsekwencją w zarządzaniu przestrzenią, w tym zabytkowymi historycznymi strukturami przestrzennymi;
- brak objęcia ochroną prawną dóbr kultury współczesnej.

Wykorzystanie walorów przyrodniczych, kulturowych i turystycznych regionu w celu kształtowania tożsamości regionalnej jest zasadniczym kierunkiem działań, dotyczących powiązań środowiskowych i kulturowych.

Szansą na poprawę stanu dziedzictwa kulturowego jest moda na turystykę kulturową, dającą możliwości pozytywnej komercjalizacji dziedzictwa kulturowego m.in. poprzez:

- wykorzystanie folkloru, co skutkuje powrotem do kultywowania tradycji związanych m.in. z twórczością ludową, produktami regionalnymi, ludowymi świętami, przyczynia się do silniejszej identyfikacji z regionem oraz reaktywacji podregionów kulturowych;
- działalność grup rekonstrukcyjnych często wprowadzających nową jakość do przestrzeni zabytkowych;
- wykorzystanie zrewitalizowanych przestrzeni do budowania konkurencyjności gospodarczej.

4.2.3. Wojewódzki Program Opieki nad Zabytkami w Województwie Łódzkim na lata 2020-2023

Dokument ten, przyjęty Uchwałą Sejmiku Województwa Łódzkiego z dnia 27 października 2020 r., określa strategiczne cele i zadania w zakresie ochrony dziedzictwa materialnego i niematerialnego województwa łódzkiego, kształtując tym samym politykę rozwoju regionu.

Aktualna pozostała wizja rozwoju nakreślona w poprzedniej edycji Wojewódzkiego Programu Opieki nad Zabytkami w Województwie Łódzkim na lata 2016-2019, która brzmi:

„Region wyróżniający się różnorodnością walorów dziedzictwa kulturowego i spuścizny dziejowej, stanowiących podstawę wielokulturowej tożsamości województwa”.

W obliczu tak nakreślonej wizji nie zmienia się również w istotny sposób formuła celu strategicznego określonego jako: Zachowanie dla przyszłych pokoleń dziedzictwa kulturowego regionu jako istotnej części spuścizny dziejowej.

Dla realizacji celu strategicznego określono cele operacyjne:

Cel operacyjny 1: Atrakcyjność krajobrazu kulturowego

- działanie 1.1. Tworzenie warunków dla skutecznej ochrony dziedzictwa kulturowego;
- działanie 1.2. Poprawa stanu zachowania zabytków.

Cel operacyjny 2: Zintegrowany system zarządzania dziedzictwem kulturowym

- działania 2.1. Tworzenie i udostępnianie cyfrowych baz danych oraz zasobów;
- działania 2.2. Wzmacnianie instytucji działających na rzecz dziedzictwa kulturowego;
- działania 2.3. Poprawa bezpieczeństwa i dostępności zabytków ruchomych.

Cel operacyjny 3: Tożsamość wielokulturowa regionu

- działanie 3.1. Kreowanie marki Łódzkie poprzez produkty związane z dziedzictwem kulturowym;
- działanie 3.2. Edukacja kulturowa i upowszechnianie wiedzy o dziedzictwie kulturowym.

Powodzenie realizacji Programu jest uzależnione od determinacji i zorientowania na współpracę wszystkich podmiotów odpowiedzialnych za wykonywanie poszczególnych grup zadań, w tym samorządu terytorialnego wszystkich szczebli, zarządców zabytków, organu ochrony zabytków, wyspecjalizowanych instytucji kultury, a także środowisk naukowych i organizacji pozarządowych.

W Programie wyselekcjonowany został zbiór zabytków o szczególnym znaczeniu dla krajobrazu kulturowego i tożsamości regionu – 228 obiektów i obszarów reprezentatywnych. Na terenie gminy Czerniewice znajduje się jeden z zabytków reprezentatywnych – wskazany w Programie jako kościół parafialny św. Małgorzaty (XV-XVIII w.). Natomiast prawidłowa nazwa obiektu brzmi kościół parafialny rzymsko-katolicki pw. św. Andrzeja Apostoła (parafia pw. św. Małgorzaty Dziewicy i Męczennicy) w Czerniewicach. Jego stan zachowania został w Programie oceniony jako bardzo dobry, a jako rekomendowane działania zostały wskazane bieżące prace utrzymaniowe.

Gminny Program Opieki nad Zabytkami Gminy Czerniewice na lata 2024-2027 uwzględnia opisane powyżej dokumenty wyższego szczebla – krajowego i regionalnego.

4.3. Relacje gminnego programu opieki nad zabytkami z dokumentami na poziomie powiatu

4.3.1. Strategia Rozwoju Powiatu Tomaszowskiego na lata 2021-2030

„Strategia Rozwoju Powiatu Tomaszowskiego” jest dokumentem definiującym najważniejsze dążenia rozwojowe powiatu w perspektywie do 2030 r., które określone zostały w oparciu o wnikliwą analizę posiadanych potencjałów, dotychczasowych doświadczeń oraz aspiracji w zakresie działań pozwalających lepiej wykorzystać istniejące zasoby. Tym samym stanowi on ważne narzędzie do zarządzania i kreowania polityki rozwoju lokalnego dla Powiatu Tomaszowskiego.

W dokumencie tym, zapisano następującą wizję rozwoju: „Powiat Tomaszowski to miejsce zrównoważonego rozwoju strefy społecznej, gospodarczej, przestrzennej i środowiska przyrodniczego”.

Misja rozwoju w Strategii zakłada, że: „Powiat Tomaszowski to nowoczesny Powiat z rozwiniętą infrastrukturą techniczną, o silnym potencjale edukacyjnym, informatycznym, gospodarczym oraz turystycznym i społecznym, prowadzący swoje działania z zachowaniem wszelkich praw odnośnie ochrony, zachowania i poprawy środowiska naturalnego.”

W Strategii wyznaczone zostały następujące cele strategiczne dla powiatu tomaszowskiego:

- Cel strategiczny 1.: Zwiększenie bezpieczeństwa mieszkańców oraz ich mienia na terenie Powiatu Tomaszowskiego;

- Cel strategiczny 2.: Rozwój infrastruktury ochrony zdrowia oraz dostosowanie usług zdrowotnych z uwzględnieniem potrzeb osób z niepełnosprawnościami;
- Cel strategiczny 3.: Zwiększenie poziomu edukacji i rozwój społeczny mieszkańców;
- Cel strategiczny 4.: Poprawa jakości powietrza i wód powierzchniowych;
- Cel strategiczny 5.: Zwiększenie zainteresowania Powiatem Tomaszowskim wśród turystów;
- Cel strategiczny 6.: Dostosowanie infrastruktury komunikacyjnej i usług do potrzeb mieszkańców.

W ramach piątego celu strategicznego ustalone zostały cele operacyjne, które związane są z kwestiami dotyczącymi przedmiotowego programu opieki nad zabytkami, takie jak:

- Cel operacyjny 5.1.: Stworzenie czytelnej oferty turystycznej Powiatu Tomaszowskiego;
- Cel operacyjny 5.2.: Budowanie świadomości wśród mieszkańców w zakresie wartości lokalnych zasobów przyrodniczych i kulturowych.

Wśród zaproponowanych zadań w ramach celu operacyjnego 5.2. znalazła się m.in. ochrona zabytków i opieka nad zabytkami na terenie powiatu poprzez: udzielanie dotacji na prace konserwatorskie, restauratorskie i roboty budowlane przy zabytkach, opracowanie powiatowego programu opieki nad zabytkami oraz oznakowanie obiektów zabytkowych.

5. Uwarunkowania wewnętrzne ochrony dziedzictwa kulturowego

Uwarunkowania wewnętrzne ochrony zasobów dziedzictwa i krajobrazu kulturowego gminy wynikają z dokumentów o charakterze strategicznym, opracowań wyznaczających kierunki polityki przestrzennej gminy oraz innych dokumentów.

5.1. Relacje gminnego programu opieki nad zabytkami z dokumentami na poziomie gminy

5.1.1. Strategia Rozwoju Gminy Czerniewice na lata 2021-2030

Strategia Rozwoju Gminy Czerniewice jest formalnym dokumentem, który określa strategiczne kierunki rozwoju gminy na lata 2021-2030. Jest ona komplementarna z innymi regulacjami planistyczno-strategicznymi, obowiązującymi w gminie, w województwie łódzkim. Dokument jest nadrzędny względem dokumentów sektorowych dotyczących obszaru gminy Czerniewice, jednocześnie jest spójny z dokumentami wyższego rzędu.

Strategia to dokument bazowy, który wspiera i wpływa na realizację celów i działań sprecyzowanych w innych dokumentach planistycznych i strategicznych Gminy, wpływając na ożywienie społeczno-gospodarcze oraz rozwój gminy w sferze społecznej, kulturalnej, przestrzennej i turystyczno-rekreacyjnej. Wszystkie te sfery są ze sobą powiązane, dlatego strategia ma charakter kompleksowy.

W dokumencie określono cele strategiczne:

Cel strategiczny 1 – Rozwój sektora gospodarczego i infrastruktury technicznej, poprawa funkcjonalności gminy Czerniewice.

Cel strategiczny 2 – Ochrona środowiska oraz zrównoważone i harmonijne kształtowanie ładu przestrzennego:

- Cel operacyjny 2.1. Poprawa stanu oraz ochrona środowiska naturalnego gminy Czerniewice
- Cel operacyjny 2.2 Poprawa stanu gospodarki odpadami komunalnymi
- **Cel operacyjny 2.3 Rozwój turystyki w oparciu o lokalne zasoby**

Cel strategiczny 3 – Rozwój kapitału społecznego oraz podniesienie aktywności mieszkańców.

W ramach trzeciego celu operacyjnego wyznaczone zostało m.in. zadanie: Ochrona wartości i kształtowanie dziedzictwa kulturowego, w tym ochrona zabytków ze szczególnym uwzględnieniem zabytku reprezentatywnego – kościoła parafialnego św. Małgorzaty w Czerniewicach.

5.1.2. Studium uwarunkowań i kierunków zagospodarowania przestrzennego gminy Czerniewice

Aktualnie obowiązujące Studium uwarunkowań i kierunków zagospodarowania przestrzennego gminy Czerniewice zatwierdzone zostało Uchwałą Nr XLVIII/263/22 Rady Gminy Czerniewice z dnia 29 marca 2022 r. Obecnie trwają prace nad zmianą ww. dokumentu, na podstawie uchwały Nr LXV/352/23 Rady Gminy Czerniewice z dnia 30 marca 2023 r. w sprawie przystąpienia do sporządzenia zmiany Studium uwarunkowań i kierunków zagospodarowania przestrzennego gminy Czerniewice dla wybranych terenów w gminie Czerniewice, zmieniająca uchwałę Nr LVII/308/22 Rady Gminy Czerniewice z dnia 28 października 2022 r. Rady Gminy Czerniewice. Zmiana Studium ma charakter punktowy. Jej zasięg obszarowy został określony w uchwale inicjującej i obejmuje dwa tereny, dla których konieczna jest weryfikacja dotychczasowych ustaleń w zakresie ich przeznaczenia:

- fragment obszaru położony na styku obrębów geodezyjnych: Czerniewice, Studzianki i Zagóry, w sąsiedztwie terenów działalności gospodarczej wyznaczonych wzdłuż drogi ekspresowej S8 w rejonie węzła „Czerniewice” oraz planowanego zbiornika „Zagóry” przewidziany dla lokalizacji urządzeń wytwarzających energię z odnawialnych źródeł energii o mocy przekraczającej 500 kW w formie farmy fotowoltaicznej,
- fragment obszaru położony w obrębie geodezyjnym Czerniewice, w sąsiedztwie zrewitalizowanej przestrzeni z zespołem obiektów starej gminnej spółdzielni, przewidziany dla zagospodarowania i nadania nowych funkcji na terenie po byłych stawach rybnych wraz z ich otoczeniem.

Ze względu na punktowy charakter zmian aktualizacji podlegały tylko te treści, które dotyczyły zakresu zmian określonego w uchwale inicjującej sporządzenie zmiany Studium. Pozostałe treści, w tym przedstawione poniżej treści, nie mające związku z obecną aktualizacją pozostały bez zmian.

Przedmiotowy dokument omawia stan dziedzictwa kulturowego gminy oraz dokonuje jego waloryzacji, zawiera spis zabytków nieruchomych i archeologicznych ujętych w rejestrze zabytków oraz w gminnej ewidencji zabytków. Wskazuje również inne obiekty o cennych walorach kulturowych.

Przyjęto, że udokumentowane zasoby środowiska kulturowego stanowią istotny element rozwoju gminy Czerniewice. Jako podstawowe cele kształtowania tego środowiska określono:

- wzmocnienie istniejących walorów oraz tworzenie nowych wartości na terenie całej gminy,
- rozwój zagospodarowania przestrzeni gminy w nawiązaniu do elementów środowiska kulturowego.

Przyjęto, iż zasady ochrony dziedzictwa kulturowego i zabytków obejmują:

- pełne respektowanie zasad ochrony dla obiektów objętych ochroną na mocy przepisów odrębnych wraz z uwzględnieniem wpływu tych obiektów na sposób zagospodarowania terenów, w których są zlokalizowane lub terenów w ich sąsiedztwie,
- wyznaczenie stref ochrony konserwatorskiej wraz z ustaleniem zakresu działań dla terenów wchodzących w ich skład.

W odniesieniu do obiektów i obszarów wciągniętych do rejestru zabytków obowiązuje ich zagospodarowanie, prowadzenie badań, prac i robót oraz podejmowanie innych działań związanych z nimi, zgodnie z obowiązującymi przepisami odrębnymi, dotyczącymi ochrony zabytków i opieki nad nimi.

W odniesieniu do obiektów i obszarów ujętych w gminnej ewidencji zabytków położonych w obrębie stref konserwatorskich i poza nimi ustalono:

- remont, przebudowa, rozbudowa, zmiana sposobu użytkowania powinna się odbywać na zasadach zapewniających zachowanie istotnych dla miejscowej tradycji form architektonicznych, proporcji, detalu, materiałów i faktur wypraw zewnętrznych,
- obowiązuje prowadzenie wszelkich działań, które mogą mieć wpływ na stan zachowania lub zmianę wyglądu obiektu, np. dotyczące zmiany gabarytów, zmian w sposobie dyspozycji i artykulacji elewacji, w tym także proporcji otworów zewnętrznych i form zewnętrznej stolarki otworowej oraz zmian kolorystyki elewacji zgodnie z przepisami odrębnymi,
- w przypadku ewentualnej konieczności rozbiórki zabytku włączonego do ewidencji obowiązuje prowadzenie działań, w tym w zakresie określenia możliwości i zasad wyłączenia obiektu z tej ewidencji zabytków zgodnie z przepisami odrębnymi,
- dla zabytkowego parku we wsi Mała Wola (w części obręb Gaj), ze względu na szczątkowy stan zachowania dopuszcza się uzupełnienie zieleni nowymi nasadzeniami, w szczególności wzdłuż dróg w formie alei w celu podkreślenia układu kompozycyjnego założenia,
- dla zabytkowych cmentarzy we wsiach:
 - Czerniewice, Krzemienica i Stanisławów Lipski obowiązuje:
 - zachowanie istniejącego układu przestrzennego (aleje),
 - zachowanie walorów środowiska przyrodniczego, ochrona i bieżąca pielęgnacja istniejącej zieleni wysokiej,
 - zachowanie i konserwowanie historycznych ogrodzeń, historycznych nagrobków i pomników oraz elementów wyposażenia cmentarzy,
 - zakaz budowy ogrodzeń z prefabrykatów betonowych,
 - Annów, Dąbrówka i Stanisławów Studziński obowiązuje:
 - zachowanie istniejącego układu przestrzennego, bez możliwości rozbudowy terenowej,
 - ochrona i uczytelnienie ich lokalizacji w terenie poprzez zastosowanie ogrodzenia drewnianego, ażurowego (zakaz budowy ogrodzeń z prefabrykatów betonowych),
 - bieżąca konserwacja tablic nagrobnych i pomników,
 - zamieszczenie informacji o obiekcie.

Wskazano, że opieka nad zabytkiem jest sprawowana przez jego właściciela lub posiadacza, którego obowiązkiem jest zabezpieczenie i utrzymanie zabytku oraz jego otoczenia w jak najlepszym stanie, korzystanie z zabytku w sposób zapewniający trwałe zachowanie jego wartości, prowadzenie prac konserwatorskich, restauratorskich i robót budowlanych przy zabytku, prowadzenie naukowych badań i dokumentowanie zabytku, a także popularyzowanie i upowszechnianie wiedzy o zabytku i jego znaczeniu dla historii i kultury.

W odniesieniu do stanowisk archeologicznych obowiązuje ochrona zabytków archeologicznych zgodnie z przepisami o ochronie zabytków.

W projekcie Studium zostały ustalone dodatkowe formy ochrony w postaci projektowanych stref ochronnych:

- strefa ścisłej ochrony konserwatorskiej „A” obejmuje:

- zespół kościoła parafialnego w Czerniewicach,
- zespoły dworsko-parkowe w Czerniewicach, Chociwiu i Wielkiej Woli, parki dworskie w Chociwku, Lipiu, Studziankach;
- strefa ochrony układu rozplanowania „B” obejmuje:
 - układy przestrzenne wsi Czerniewice, Krzemienica i Strzemeszna obejmujące tereny wzdłuż głównych dróg wylotowych;
- strefa ochrony ekspozycji „E” obejmuje tereny umożliwiające ekspozycję zabytkowych obszarów i obiektów oraz wartościowego niezabytkowego układu przestrzennego:
 - zespołu dworsko-parkowego w Chociwiu,
 - zespołu kościoła parafialnego i zespołu dworsko-parkowego w Czerniewicach,
 - parku dworskiego i młyna w Studziankach,
 - zespołu dworsko-parkowego w Wielkiej Woli,
 - młyna we wsi Strzemeszna;
- strefa ochrony krajobrazu kulturowego „K” obejmuje:
 - zachodni fragment doliny rzeki Krzemionki oraz dolinę strugi Rękawki;
- strefa ochrony archeologicznej „OW” obejmuje obszary o domniemanej, na podstawie badań lub innych wskazówek, zawartości reliktywów archeologicznych.

Dla realizacji ochrony dziedzictwa kulturowego ustalono w ww. strefach następujące wymogi:

w strefie ścisłej ochrony konserwatorskiej „A”:

- ochronie podlegają: historyczny układ kompozycyjny, zabytkowe obiekty, układy wodne, zespoły zieleni komponowanej, w tym starodrzew,
- szczegółowe zasady i formy obowiązującej ochrony, zakres prac pielęgnacyjnych oraz nasadzeń roślinności winny zostać opracowane na etapie sporządzenia dokumentacji dotyczącej rewaloryzacji obiektów,
- w ramach podejmowanych działań:
 - obowiązuje priorytet zachowania, odtwarzania i eksponowania walorów zabytkowych elementów układu,
 - zakres i stopień wszelkich prac polegających na rozbudowie, przebudowie obiektów zlokalizowanych w otoczeniu zabytku lub w ramach założeń dworsko-parkowych, trwałe zmiany elewacji i brył budynków, zmiany w wystroju plastycznym przestrzeni publicznej, w tym w zakresie: nawierzchni, elementów małej architektury, planowane wycinki drzew i komponowanych grup krzewów, wyburzenia obiektów i inne, których charakter może mieć negatywny wpływ na walory zabytków, a także sposób zagospodarowania przestrzeni, nie mogą naruszać wartości zabytku i wymagają działania zgodnego z przepisami odrębnymi,
 - obowiązuje ochrona roślinności parkowej ze szczególnym uwzględnieniem starodrzewu oraz układów wodnych z obowiązkiem prowadzenia okresowych przeglądów drzewostanów i wykonywania prac pielęgnacyjnych i porządkowych,
- obowiązuje zakaz:

- stosowania rozwiązań agresywnych – niedostosowanych do zagospodarowania otoczenia ze względu na znacząco odbiegające skalę, formę czy sposób zewnętrznego opracowania lub kolorystykę,
- lokalizacji dominant krajobrazowych, w tym wysokich urządzeń technicznych, masztów itp.,
- budowy nowych napowietrznych linii elektroenergetycznych i teletechnicznych,
- realizacji obiektów wielkowymiarowych i reklam wielkoformatowych,
- zakaz budowy ogrodzeń szczelnych oraz stosowania paneli betonowych jako ogrodzeń;

w strefie ochrony układu rozplanowania „B”:

- ochronie podlegają: historyczny układ przestrzenny, układ drogowy, podziały parcelacyjne, zespoły zabytkowej i tradycyjnej zabudowy, reprezentatywnej dla różnych etapów wsi, ekspozycja istniejących wewnętrznych i zewnętrznych dla układu wsi pozytywnych dominant wysokościowych w poszczególnych układach wiejskich, zespoły zieleni komponowanej i rzeźba terenu,
- obowiązuje kształtowanie zwartej struktury wsi oraz ograniczanie rozproszonej zabudowy deformującej ich panoramy i historyczne układy przestrzenne,
- obowiązuje ochrona cennych obiektów budownictwa regionalnego, wykonanych z miejscowych surowców,
- rozbudowa obiektów, która byłaby eksponowana w przestrzeni publicznej jest dopuszczalna, o ile przybierze formy zharmonizowane z architekturą istniejącego zespołu,
- obowiązuje nawiązanie nowej i przebudowywanej zabudowy do charakteru i skali zabudowy tradycyjnej pod względem formy, wysokości, lokalizacji (usytuowanie budynków w określonej tradycyjnej linii zabudowy, układ dachów kalenicowy równoległy do linii zabudowy), stosowanie dachów spadzistych o kątach nachylenia połąci dostosowanych do tradycyjnej architektury danej wsi oraz przez zastosowanie tradycyjnych, lokalnych materiałów wykończeniowych,
- obowiązuje zakaz lokalizowania w sąsiedztwie obiektów zabytkowych budynków zasłaniających widok na zabytek,
- obowiązuje zakaz lokalizacji reklam wielkoformatowych,
- obowiązuje zakaz budowy ogrodzeń szczelnych oraz stosowania paneli betonowych jako ogrodzeń;

w strefie ochrony ekspozycji „E”:

- ochronie podlegają otwarte tereny pozwalające na bezpośrednią obserwację wartościowych pod względem estetycznym i historycznym zespołów obiektów, w tym przede wszystkim zespołów dworsko-parkowych i sakralnych,
- obowiązuje zakaz realizacji liniowych, napowietrznych sieci infrastruktury technicznej, obiektów wielkowymiarowych i reklam wielkoformatowych,
- obowiązuje zakaz nowych nasadzeń wysoką roślinnością,
- gabaryty, forma i kolorystyka modernizowanej i nowej zabudowy, a także gabaryty zieleni oraz elementów i urządzeń infrastruktury technicznej muszą uwzględniać ekspozycję obszarów i obiektów, dla których ustalono przedmiotową strefę,
- obowiązuje zakaz lokalizacji reklam wielkoformatowych i budowy ogrodzeń szczelnych oraz stosowania paneli betonowych jako ogrodzeń;

w strefie ochrony krajobrazu kulturowego "K”:

- ochronie podlegają obszary krajobrazu kulturowego o wysokich wartościach,
- obowiązuje zachowanie środowiskowych walorów krajobrazu kulturowego oraz zachowanie szaty roślinnej, w tym przydrożnej, śródpolnej z zachowaniem gatunków rodzimych oraz łąkowej,
- obowiązuje zakaz lokalizacji obiektów mogących pogorszyć wartości estetyczne krajobrazu, tj. np. obiekty wielkokubaturowe, maszty telefonii komórkowej i reklamy wielkoformatowe,
- dla nowej zabudowy obowiązuje uwzględnienie regionalnych wzorców architektury poprzez stosowanie dachów spadzistych o kątach nachylenia połaci stosowanych w tradycyjnej architekturze danej wsi oraz poprzez zastosowanie tradycyjnych, lokalnych materiałów wykończeniowych;

w strefie ochrony archeologicznej „OW”:

- przy realizacji robót ziemnych lub dokonywaniu zmiany charakteru dotychczasowej działalności wiążącej się z naruszeniem struktury gruntu nakazuje się przeprowadzenie badań archeologicznych w formie nadzoru archeologicznego. Wydanie pozwolenia na nadzór archeologiczny regulują przepisy odrębne. Jako nadzór archeologiczny należy rozumieć rodzaj badań archeologicznych polegających na obserwacji i analizie nawarstwień mających na celu odkrycie i rozpoznanie zabytku archeologicznego w wykopach budowlanych podczas realizacji robót ziemnych lub przy dokonywaniu zmiany charakteru dotychczasowej działalności wiążącej się z naruszeniem struktury gruntu.

5.1.3. Miejscowy plan zagospodarowanie przestrzennego gminy Czerniewice

Obowiązujący Miejscowy plan zagospodarowania przestrzennego gminy Czerniewice został przyjęty Uchwałą nr LIII/291/22 Rady Gminy Czerniewice z dnia 27 lipca 2022 r. W zasadzie obejmuje swoim zasięgiem prawie całą gminę poza pojedynczymi fragmentami o stosunkowo niewielkich powierzchniach, dla których obowiązują zmiany miejscowego planu zagospodarowania przestrzennego gminy Czerniewice zatwierdzonego uchwałą Nr XVI/101/04 Rady Gminy Czerniewice z dnia 20 kwietnia 2004 r. i które nie obejmują obiektów o walorach kulturowych.

W poniższej tabeli zamieszczono wykaz obowiązujących miejscowych planów.

L.p.	Miejscowy plan/zmiana planu	Nr uchwały Rady Gminy Czerniewice	Cel sporządzenia
1.	zmiana mpzp gminy Czerniewice dotycząca fragmentu wsi Podkonice Duże i Wielka Wola	LVII/264/10 z dnia 14 października 2010 r.	Określenie zasad zagospodarowania dla: <ul style="list-style-type: none"> – inwestycji z zakresu urządzeń odprowadzania i oczyszczania ścieków w obrębie Podkonice Duże, – zabudowy mieszkaniowej jednorodzinnej i usługowej w obrębie Wielka Wola, – inwestycji z zakresu elektroenergetyki w obrębie Wielka Wola.
2.	zmiana mpzp gminy Czerniewice, dotycząca fragmentu wsi Chociwek, Czerniewice, Turobów, Zubki Duże	VI/22/11 z dnia 25 lutego 2011 r.	Określenie zasad zagospodarowania dla: <ul style="list-style-type: none"> – powierzchniowej eksploatacji surowców mineralnych w obrębach: Chociwek, Turobów, Zubki Duże, – funkcji produkcyjnej w obrębie Czerniewice, – zabudowy mieszkaniowej jednorodzinnej i usług w obrębie Zubki Duże, – udrożnienia komunikacji drogowej w obrębie Zubki Duże.
3.	zmiana mpzp gminy Czerniewice dotycząca fragmentu wsi	XXVI/143/12 z dnia 31 lipca 2012 r.	Określenie zasad zagospodarowania funkcji produkcyjnej w obrębie Podkonice Duże.

	Podkonice Duże		
4.	zmiana mpzp gminy Czerniewice dotycząca fragmentu wsi Czerniewice	LV/297/14 z dnia 28 maja 2014 r.	Określenie zasad zagospodarowania dla funkcji mieszkaniowej jednorodzinnej i usługowej w obrębie Czerniewice.
5.	zmiana mpzp gminy Czerniewice dla fragmentów sołectw: Studzianki, Krzemienica, Mała Wola i Zubki Duże	X/41/15 z dnia 24 kwietnia 2015 r.	Określenie zasad zagospodarowania dla: <ul style="list-style-type: none"> – budowy oczyszczalni ścieków w obrębach Krzemienica oraz Mała Wola, – zmiany przeznaczenia terenu w obrębie Zubki Duże na funkcję produkcyjno-usługową, – zmiany przeznaczenia terenu w obrębie Studzianki na funkcję rolniczą.
6.	zmiana mpzp gminy Czerniewice dla dwóch wybranych terenów położonych w obrębie Czerniewice	XXIV/101/16 z dnia 22 marca 2016 r.	Określenie zasad zagospodarowania dla dwóch terenów położonych w obrębie Czerniewice umożliwiających: <ul style="list-style-type: none"> – intensyfikację funkcji usługowej na terenie położonym w centrum wsi Czerniewice, w sąsiedztwie węzła „Czerniewice” na drodze ekspresowej S8, – rozwój zabudowy usługowej, usługowo-produkcyjnej oraz realizację zabudowy mieszkaniowej na terenie położonym w sąsiedztwie parku we wsi Czerniewice.
7.	zmiana mpzp gminy Czerniewice dla wybranych terenów gminy Czerniewice	LI/268/18 z dnia 20 marca 2018 r.	Określenie zasad zagospodarowania dla: <ul style="list-style-type: none"> – rozwoju funkcji produkcyjno-magazynowej i lokalizacji inwestycji z zakresu odnawialnych źródeł energii w formie urządzeń fotowoltaicznych na terenie położonym w obrębie Czerniewice, – zagospodarowania związanego z rekreacją, wypoczynkiem i sportem dla terenu położonego w obrębie Dąbrówka.
8.	zmiana mpzp gminy Czerniewice dla wybranych terenów gminy Czerniewice	LX/316/18 z dnia 18 października 2018 r.	Określenie zasad zagospodarowania dla: <ul style="list-style-type: none"> – przekształcenia i intensyfikacji istniejącego zagospodarowania: usług publicznych, sportu wraz z niezbędnym zapleczem w obrębie Czerniewice – rejon ul. Mazowieckiej, zabudowy mieszkaniowej jednorodzinnej, mieszkaniowo-usługowej w obrębie Czerniewice – rejon ulic: Polnej, Osiedlowej i Szkolnej, zabudowy zagrodowej w obrębach: Turobów, Stanisławów Lipski, zabudowy usługowo-produkcyjnej w obrębie Czerniewice przy ul. Południowej oraz w obrębie Chociw; – rozwoju funkcji: mieszkaniowej jednorodzinnej i usługowej w obrębie Czerniewice – rejon ul. Mazowieckiej oraz w obrębie Turobów, usługowo-produkcyjnej w obrębie Chociw, produkcji rolniczej w obrębie Turobów; – rozmieszczenia urządzeń elektroenergetycznych wytwarzających energię z odnawialnych źródeł energii o mocy przekraczającej 100 kW, w formie farmy fotowoltaicznej i/lub paneli zlokalizowanych na dachach budynków oraz bezpośrednio na gruncie wraz z niezbędną infrastrukturą w obrębie Stanisławów Lipski i Chociw.
9.	mpzp gminy Czerniewice	NR LIII/291/22 z dnia 27 lipca 2022 r.	Uszczegółowienie i weryfikacja zasad zagospodarowania ustalonych dla gminy Czerniewice w mpzp gminy Czerniewice z 2004 r. oraz jego fragmentarycznych zmianach, dla umożliwienia przekształcenia i/lub intensyfikacji istniejącego zagospodarowania w dostosowaniu do faktycznie występujących uwarunkowań i planowanych zamierzeń inwestycyjnych.

Ponadto obecnie trwają prace nad zmianami obowiązujących miejscowych planów:

- na podstawie uchwały nr LVII/309/22 Rady Gminy Czerniewice z dnia 28 października 2022 r. w sprawie przystąpienia do zmiany miejscowego planu zagospodarowania przestrzennego dla wybranego terenu położonego w obrębach Studzianki i Zagóry w gminie Czerniewice,
- na podstawie uchwały nr LXV/350/23 Rady Gminy Czerniewice z dnia 30 marca 2023 r. w sprawie przystąpienia do zmiany miejscowego planu zagospodarowania przestrzennego dla wybranych terenów w gminie Czerniewice,
- na podstawie uchwały nr LXV/351/23 Rady Gminy Czerniewice z dnia 30 marca 2023 r. w sprawie przystąpienia do zmiany miejscowego planu zagospodarowania przestrzennego gminy Czerniewice (zmiany tekstowe).

Ww. projekty zmian planów nie wprowadzają zmian w zakresie zasady ochrony dziedzictwa kulturowego i zabytków, w tym krajobrazów kulturowych oraz dóbr kultury współczesnej.

Obowiązujący plan gminy ustala dla obiektów i obszarów wpisanych do rejestru zabytków i związanych z nimi wszelkich działań inwestycyjnych obowiązują przepisy odrębne z zakresu ochrony zabytków i opieki nad zabytkami. Dla ochrony zabytkowych parków: parki w Chociwku i Wielkiej Woli wskazuje się do kompleksowej rewitalizacji, a dla ochrony zabytkowego cmentarza obowiązuje utrzymanie czytelności jego usytuowania.

Dla obiektów i obszarów wpisanych do ewidencji zabytków i związanych z nimi wszelkich działań inwestycyjnych plan gminy dopuszcza się remonty, rozbudowę, przebudowę (chyba, że ustalenia szczegółowe stanowią inaczej) i adaptację budynków pod warunkiem zachowania cech historycznych zabytku, tj. np. istotne dla miejscowej tradycji formy architektoniczne, dyspozycja i artykulacja elewacji, w tym także proporcje otworów zewnętrznych i formy zewnętrznej stolarki otworowej, detal, materiały, faktura i wyprawy zewnętrzne i inne. W przypadku konieczności rozbiórki zabytku włączonego do ewidencji obowiązujący plan wskazuje na konieczność postępowania zgodnie z przepisami odrębnymi. Ponadto plan gminy wprowadza zakaz ograniczania ekspozycji obiektów od strony przestrzeni publicznych, w tym dla frontowych elewacji obowiązuje zakaz przesłaniania tablicami reklamowymi i inną formą reklam detalu architektonicznego, okien i witryn oraz montażu klimatyzatorów, anten satelitarnych itp.

Ponadto w zakresie obiektów i obszarów wpisanych do ewidencji zabytków plan gminy ustala:

- dla kapliczek w Krzemienicy i Podkonicach Dużych kompleksową rewitalizację z zachowaniem materiału i charakteru obiektów,
- dla zabytkowych cmentarzy we wsiach: Czerniewice, Krzemienica i Stanisławów Lipski:
 - zachowanie istniejącego układu przestrzennego (aleje),
 - zakaz budowy ogrodzeń z prefabrykatów betonowych,
- dla zabytkowych cmentarzy we wsiach: Annów, Dąbrówka i Stanisławów Studziński:
 - zachowanie istniejącego układu przestrzennego, bez możliwości rozbudowy terenowej,
 - ochronę i uczytelnienie ich lokalizacji w terenie poprzez zastosowanie ogrodzenia drewnianego i/lub ażurowego (zakaz budowy ogrodzeń z prefabrykatów betonowych),
- dla zabytkowych stanowisk archeologicznych, na obszarze lokalizacji zabytku archeologicznego przy realizacji robót ziemnych lub dokonywaniu zmiany charakteru dotychczasowej działalności wiążącej się z naruszeniem struktury gruntu, należy przeprowadzić badania archeologiczne zgodnie z przepisami odrębnymi dotyczącymi ochrony zabytków.

W planie gminy zostały również ustalone dodatkowe formy ochrony w postaci stref ochrony konserwatorskiej:

- strefę ścisłej ochrony konserwatorskiej „A”,
- strefę ochrony układu rozplanowania „B”,
- strefę ochrony ekspozycji „E”,
- strefę ochrony krajobrazu kulturowego „K”,
- strefę ochrony archeologicznej „OW”.

Strefą ścisłej ochrony konserwatorskiej „A” objęto:

- zespół kościoła parafialnego w Czerniewicach,
- zespoły dworsko-parkowe w Czerniewicach, Chociwiu i Wielkiej Woli, parki dworskie w Chociwku, Lipiu, Studziankach.

W strefie:

- ochronie podlegają: historyczny układ kompozycyjny, zabytkowe obiekty, układy wodne, zespoły zieleni komponowanej, w tym starodrzew,
- ustalono rewaloryzację obiektów, zagospodarowania należy przeprowadzić zgodnie z przepisami odrębnymi dotyczącymi ochrony zabytków,
- w ramach podejmowanych działań:
 - obowiązuje priorytet zachowania, eksponowania walorów zabytkowych elementów układu,
 - zakres i stopień wszelkich prac polegających na rozbudowie, przebudowie obiektów zlokalizowanych w otoczeniu zabytku lub w ramach założeń dworsko-parkowych, trwałe zmiany elewacji i brył budynków, zmiany w wystroju plastycznym przestrzeni publicznej, w tym w zakresie: nawierzchni, elementów małej architektury, planowane wycinki drzew i komponowanych grup krzewów, wyburzenia obiektów, a także sposób zagospodarowania przestrzeni, nie mogą naruszać wartości zabytku i wymagają działania zgodnego z przepisami odrębnymi,
 - obowiązuje ochrona i zachowanie roślinności parkowej ze szczególnym uwzględnieniem starodrzewu oraz układów wodnych,
- obowiązuje zakaz:
 - stosowania rozwiązań agresywnych – niedostosowanych do zagospodarowania otoczenia ze względu na znacząco odbiegające skalę i/lub formę czy sposób zewnętrznego opracowania lub kolorystykę,
 - lokalizacji dominant krajobrazowych, w tym wysokich urządzeń technicznych, masztów itp.,
 - lokalizacji obiektów wielkowymiarowych i reklam wielkoformatowych.

Strefą ochrony układu rozplanowania „B” objęto zabytkowe układy przestrzenne wsi Czerniewice, Krzemienica oraz układ przestrzenny wsi Strzemieszna.

W strefie:

- ochronie podlegają: historyczny układ przestrzenny, układ drogowy, podziały parcelacyjne, zespoły zabytkowej i tradycyjnej zabudowy, reprezentatywnej dla różnych etapów wsi, ekspozycja istniejących pozytywnych dominant wysokościowych w poszczególnych układach wiejskich, zespoły zieleni komponowanej i rzeźba terenu,
- obowiązuje kształtowanie zwartej struktury wsi oraz ograniczanie rozproszonej zabudowy deformującej ich panoramy i historyczne układy przestrzenne,

- rozbudowa obiektów, które będą eksponowane w przestrzeni publicznej jest dopuszczalna, o ile przybierze formy zharmonizowane z architekturą istniejącego zespołu,
- obowiązuje nawiązanie nowej i przebudowywanej zabudowy do charakteru i skali zabudowy tradycyjnej pod względem formy, wysokości, lokalizacji (usytuowanie budynków w określonej tradycyjnej linii zabudowy, układ dachów kalenicowy równoległy do linii zabudowy), stosowanie dachów spadzistych o kątach nachylenia połaci od 30° do 45° w dostosowaniu do tradycyjnej architektury danej wsi oraz przez zastosowanie tradycyjnych, lokalnych materiałów wykończeniowych,
- obowiązuje zakaz lokalizowania w sąsiedztwie obiektów zabytkowych budynków zasłaniających widok na zabytek, a także obiektów dysharmonizujących przestrzennie i kompozycyjnie z tym zabytkiem,
- obowiązuje zakaz lokalizacji obiektów wielkowymiarowych i reklam wielkoformatowych.

Strefą ochrony ekspozycji „E” objęto tereny umożliwiające ekspozycję zabytkowych obszarów i obiektów oraz wartościowego niezabytkowego układu przestrzennego:

- zespołu dworsko-parkowego w Chociwiu,
- zespołu kościoła parafialnego i zespołu dworsko-parkowego w Czerniewicach,
- parku dworskiego i młyna w Studziankach,
- zespołu dworsko-parkowego w Wielkiej Woli,
- młyna i wsi Strzemeszna.

W strefie:

- ochronie podlegają otwarte tereny pozwalające na bezpośrednią obserwację wartościowych pod względem estetycznym i historycznym obszarów i obiektów, w tym przede wszystkim zespołów dworsko-parkowych i sakralnych,
- obowiązuje zakaz nowych nasadzeń wysoką roślinnością,
- obowiązuje zakaz lokalizacji reklam wielkoformatowych i budowy ogrodzeń szczelnych oraz stosowania paneli betonowych jako ogrodzeń;

Strefą ochrony krajobrazu kulturowego „K” objęto fragment środkowy doliny rzeki Krzemionki oraz dolinę strugi Rękawki.

W strefie:

- ochronie podlegają obszary krajobrazu kulturowego o wysokich wartościach,
- obowiązuje zachowanie szaty roślinnej, w tym przydrożnej, śródpolnej z zachowaniem gatunków rodzimych oraz łąkowej,
- obowiązuje zakaz lokalizacji obiektów mogących pogorszyć wartości estetyczne krajobrazu tj. np. obiekty wielkokubaturowe, maszty telefonii komórkowej i reklamy wielkoformatowe,
- dla nowej zabudowy należy uwzględniać regionalne wzorce architektury poprzez stosowanie dachów spadzistych o kątach nachylenia połaci od 30° do 45° w dostosowaniu do tradycyjnej architektury danej wsi oraz tradycyjnych, lokalnych materiałów wykończeniowych;

Strefą ochrony archeologicznej „OW” obejmującą obszary o domniemanej, na podstawie badań lub innych wskazówek, zawartości relikwów archeologicznych.

W strefie przy realizacji robót ziemnych lub dokonywaniu zmiany charakteru dotychczasowej działalności wiążącej się z naruszeniem struktury gruntu nakazuje się przeprowadzenie badań

archeologicznych w formie nadzoru archeologicznego, dla którego wydanie pozwolenia regulują przepisy odrębne.

5.1.4. Gminna Ewidencja Zabytków Gminy Czerniewice

Gminna Ewidencja Zabytków została przyjęta Zarządzeniem Wójta Gminy Czerniewice nr 0050.54.2023 z dnia 30 października 2023 r. Zostało w niej ujętych 42 zabytków nieruchomości oraz 105 zabytków archeologicznych. Przedmiotowa dokumentacja została pozytywnie zaopiniowana przez Łódzkiego Wojewódzkiego Konserwatora Zabytków, który pismem WUOZ-ZRR.5133.37.2021.2022.EC z dnia 22 kwietnia 2022 r. zatwierdził karty adresowe zabytków nieruchomości tworzących zasób gminnej ewidencji zabytków oraz pismem WUOZ-ZA.5135.36.2022.KB z dnia 24 sierpnia 2022 r. zatwierdził karty adresowe zabytków nieruchomości w zakresie zabytków archeologii.

Aktualizacja Gminnego Programu Opieki nad Zabytkami Gminy Czerniewice uwzględnia zweryfikowane obiekty wpisane do ww. Gminnej Ewidencji Zabytków.

5.1.5. Program Rewitalizacji Gminy Czerniewice

Program Rewitalizacji Gminy Czerniewice został przyjęty Uchwałą Nr XXXVI/178/17 Rady Gminy Czerniewice z dnia 15.02.2017 r. Na podstawie prac diagnostycznych jako obszar zdegradowany wyznaczono sołectwa: Czerniewice-Wieś, Krzemienica, Wielka Wola, dla których przeprowadzono pogłębioną diagnozę społeczną. W jej wyniku wskazano obszary rewitalizacji obejmujące miejscowości: Czerniewice (w sołectwie Czerniewice-Wieś), Krzemienica (w sołectwie Krzemienica), Wielka Wola (w sołectwie Wielka Wola) w granicach ich stref zurbanizowanych. Powierzchnia obszaru rewitalizacji wynosi 320 ha.

W Programie wskazano, że według danych z Urzędu Gminy, problem degradacji zabytków dotyczy przede wszystkim obiektów sakralnych: zespołu kościoła par. pw. św. Andrzeja Apostoła (parafia pw. św. Małgorzaty Dziewicy i Męczennicy) z dzwonnica w Czerniewicach oraz zespołu kościoła par. pw. św. Jakuba Apostoła w Krzemienicy. Dodatkowo zagospodarowania wymagają tereny otoczenia obiektów zabytkowych (przy kościołach w Czerniewicach i Krzemienicy). Pozostawienie ich bez interwencji grozi zagrożeniem bezpieczeństwa użytkowników przestrzeni.

Należy wskazać, iż powyższe postulaty zostały uwzględnione, a przedmiotowe obiekty i tereny zostały zrewitalizowane.

Zgodnie z Programem:

- Misja Rewitalizacji to: *„Rewitalizacja obszaru zdegradowanego Gminy Czerniewice jest silnym impulsem stwarzającym poprawę życia jej mieszkańców”*.
- Główny cel rewitalizacji to: *„Stymulowanie aktywizacji społecznej mieszkańców obszaru rewitalizacji na obszarze Gminy Czerniewice oraz znaczące zmniejszenie zjawisk kryzysowych poprzez rewitalizację przestrzeni publicznej, ciągów komunikacyjnych oraz poprawę jakości usług edukacyjnych i medycznych”*.
- Dla realizacji celu głównego określono cele szczegółowe i operacyjne:

Cel szczegółowy 1 – wzmocnienie więzi społecznych mieszkańców obszaru

Cel szczegółowy 2 – poprawa jakości przestrzeni obszaru oraz dostępu do usług na rzecz społeczności

Cel operacyjny 2a – poprawa rozwiązań infrastrukturalnych oraz bezpieczeństwa i dostępności obiektów zabytkowych

Przyjęte kierunki działania zmierzają do podejmowanie działań redukujących występowanie zagrożeń na ciągach komunikacyjnych na obszarze rewitalizacji, **rewitalizację zabytków z przywróceniem ich znaczącej funkcji lokalnej ze szczególnym uwzględnieniem obiektów sakralnych oraz dostępu do nich.**

Cel szczegółowy 3 – poprawia stopnia wykorzystania potencjału lokalizacji, krajobrazu i tradycji

Cel operacyjny 3b – Wykorzystanie wartości kulturowych i przyrodniczych gminy

Przyjęte kierunki działania ukierunkowane są na naprawę zdegradowanych obszarów o szczególnych walorach krajobrazowych z zachowaniem udogodnień dla mieszkańców, **rewitalizacja terenów o znaczeniu kulturowym istotnych dla mieszkańców obszaru** (potwierdzonych ankietami), **poprawa stanu technicznego obiektów.**

Dla realizacji ww. celów określono **planowane przedsięwzięcia rewitalizacyjne – projekty podstawowe, w tym związane z zabytkami** i przekształceniem przestrzeni:

1. Stworzenie przyjaznej przestrzeni publicznej w miejscowości Czerniewice z wykorzystaniem zespołu obiektów starej gminnej spółdzielni, jako głównego miejsca integracji mieszkańców gminy poprzez wykonanie rozbudowy i przebudowy budynków wraz ze zmianą sposobu użytkowania.
2. Przywrócenie do użytkowanie, zagospodarowanie i nadanie nowych funkcji dla terenu po byłych stawach rybnych w Czerniewicach.
3. Rewitalizacja zabytkowych obiektów sakralnych (Krzemienica, Czerniewice) – nadanie im reprezentacyjnej roli w skali gminy i regionu.
4. Rewaloryzacja lasu w miejscowości Czerniewice – jako miejsca reprezentacyjnego z nadaniem nowej funkcji, organizacji imprez gminnych i spotkań społeczności gminnej.
5. Poprawa jakości funkcjonowania boiska sportowego wraz z ciągiem pieszo – jezdny w miejscowości Czerniewice – jako miejsca reprezentacyjnego z utrzymaniem obecnej funkcji, organizacji imprez gminnych i spotkań społeczności gminnej.
6. Organizacja ciągu pieszego w miejscowości Czerniewice – jako miejsca reprezentacyjno-komunikacyjnego z utrzymaniem obecnej funkcji organizacji imprez gminnych i spotkań społeczności gminnej.
7. Budowa przedszkola w Czerniewicach.
8. Zagospodarowanie terenów wokół zespołów budynków przy obiektach sakralnych.

Działania nr 1 i 3 związane bezpośrednio z obiektami zabytkowymi lub ich bezpośrednim otoczeniem, wskazane w Programie jako 2 z 3 priorytetowych projektów rewitalizacyjnych, zostały już zrealizowane.

5.1.6. Program Ochrony Środowiska dla Gminy Czerniewice na lata 2016-2019 z perspektywą na lata 2020-2023

Priorytety ekologiczne dla Gminy Czerniewice określono w na podstawie diagnozy stanu oraz zagrożeń środowiska przyrodniczego. Proponowane przedsięwzięcia podzielono na 7 bloków działań:

- edukacja ekologiczna i promocja zdrowego stylu życia,
- ochrona powietrza i przeciwdziałanie hałasowi,
- gospodarka odpadami,
- ochrona zasobów wodnych,
- zmniejszanie energochłonności i wykorzystanie odnawialnych źródeł energii,

- ochrona powierzchni ziemi,
- ochrona przyrody i **dziedzictwa kulturowego**.

W ramach priorytetu ochrona przyrody i dziedzictwa kulturowego wyznaczono m.in. następujące działania:

- rewitalizacja parków i skwerów na terenie gminy;
- odrestaurowanie starego kościoła w Czerniewicach;
- odrestaurowanie kościoła w Krzemienicy.

Z ww. działań dotychczas udało się zrewitalizować parki we władaniu gminy, a także odrestaurować kościół parafialny rzymsko-katolicki pw. św. Andrzeja Apostoła (parafia pw. św. Małgorzaty Dziewicy i Męczennicy) w Czerniewicach.

Wszystkie działania z zakresu ochrony przyrody i **dziedzictwa kulturowego** mają na celu poprawę stanu przyrody na terenie analizowanej jednostki samorządu terytorialnego poprzez zachowanie bioróżnorodności, ochronę siedlisk, walorów przyrodniczych i krajobrazowych.

5.2. Charakterystyka zasobów i analiza stanu dziedzictwa i krajobrazu kulturowego gminy

5.2.1. Zarys historii obszaru

Najstarsze ślady osadnictwa w rejonie Czerniewic pochodzą sprzed około 10 tys. lat przed naszą erą. W IV w. p.n.e., w okresie młodszej epoki kamienia, na terenie obecnych wsi Zubki Duże i Wielka Wola osiedliły się grupy ludności, zaliczane do tzw. kultury pucharów lejkowatych. Nazwa kultury pochodzi od charakterystycznego kształtu formy naczynia z brzuścem baniastym i szeroko rozchylonym kołnierzem, które ta ludność wyrabiała. Zajmowano się głównie hodowlą, łowiectwem i rybołówstwem, ale także uprawiano zboże, znano radło, do którego zaprzęgano bydło jako siłę pociągową. Ludność tej kultury zajmowała się również eksploatacją krzemienia.

Pierwsze wzmianki pisane na temat Czerniewic pochodzą z 1396 roku, kiedy to właścicielem wsi Czerniewice był Andrzej Rzeszotko herbu Łabędź, syn Miesława z Konecka, który polecił budowę kościoła św. Andrzeja. Andrzej Rzeszotko dokonał przed 1413 rokiem fundacji na rzecz tego kościoła, który do tego czasu nie miał praw parafialnych. Kolejnym wymienianym z nazwiska właścicielem Czerniewic był Stefan Rudzki herbu Wąż (ok. 1609 roku), w drugiej połowie XVII wieku – Aleksander Feliks Lipski herbu Łada, a pod koniec XVII wieku Antoni Turski, który sprzedał dobra Czerniewice Stanisławowi Lipskiemu herbu Grabie. Do początków XX wieku ziemie gminy Czerniewice wielokrotnie zmieniały swych właścicieli. Pozostały po nich do dziś dość dobrze zachowane zespoły dworsko-parkowe.

Czerniewice były narażone na wielokrotne przemarsze wojsk i walki zbrojne. Do najgroźniejszej bitwy doszło 24 sierpnia 1656 roku pod Strzemeszną. Wówczas Stefan Czarniecki na gościńcu wiodącym z Czerniewic do wsi Lipie stoczył bitwę z wojskiem szwedzkim. W wyniku walk spalone zostały wsie Czerniewice oraz Lipie i Strzemeszna. Ważną dla kultury tej ziemi datą był rok 1773, w którym z polecenia Komisji Edukacji Narodowej została założona szkoła parafialna. W 1820 roku powstała w Czerniewicach pierwsza szkoła elementarna. W 1841 roku, ówczesny dziedzic Jan Wojciech Lechowski założył w Czerniewicach przy kościele dom szpitalny, schronienie dla starców i kalek. W czasie walk narodowowyzwoleńczych w XIX wieku gmina była miejscem przemarszu i potyczek oddziałów powstańczych z wojskami carskimi. Po upadku powstania styczniowego w 1867 roku reaktywowano gminę w Czerniewicach oraz utworzono sąd gminny III okręgu, w którym sądzono sprawy z terenu gmin Czerniewice, Lubochnia, Rzeczyca i Budziszewice. W czasie

I wojny światowej wieś Czerniewice została zajęta przez Niemców, którzy zatrzymali się tu na dłuższy czas, kwaterując m.in. w kościele i powodując jego znaczne zniszczenie. W okresie międzywojennym w skład gminy wchodziły 23 wsie, 8 kolonii, 5 osad młynarskich oraz 7 majątków ziemskich.

W czasie drugiej wojny światowej wielu mieszkańców gminy Czerniewice straciło życie w obozach zagłady, a także w masowych rozstrzeleniach osób podejrzewanych o konspirację. Na mocy wydanego przez PKWN dekretu z 6 września 1944 r. o reformie rolnej majątek Czerniewice i inne majątki w gminie Czerniewice zostały rozparcelowane. Po drugiej wojnie światowej powrócono do starych granic gmin i powiatów. W wyniku kolejnej reorganizacji na podstawie rozporządzenia z 24 lutego 1954 r. władze utworzyły kolejne jednostki urzędowe. Od 1955 r. na terenie obecnej gminy Czerniewice zaczęły funkcjonować Gromadzkie Rady Narodowe: Czerniewice, Krzemienica, Podkonice Duże, Teodozjów i Wielka Wola. W 1958 r. zlikwidowano GRN Teodozjów, natomiast w 1959 r. Podkonice Duże i Wielką Wolę. Od 1960 r. nadal działające GRN: Czerniewice i Krzemienica przejęły obowiązki i w większości teren działania zlikwidowanych GRN. Funkcjonowały one do końca 1972 r. Na mocy ustawy o utworzeniu gmin i zmianie ustawy o radach narodowych 1 stycznia 1973 r. powołano Gminę Czerniewice. W 1975 r. decyzją władz utworzono nowe województwa, likwidując powiaty. Gmina Czerniewice weszła w skład województwa piotrkowskiego.

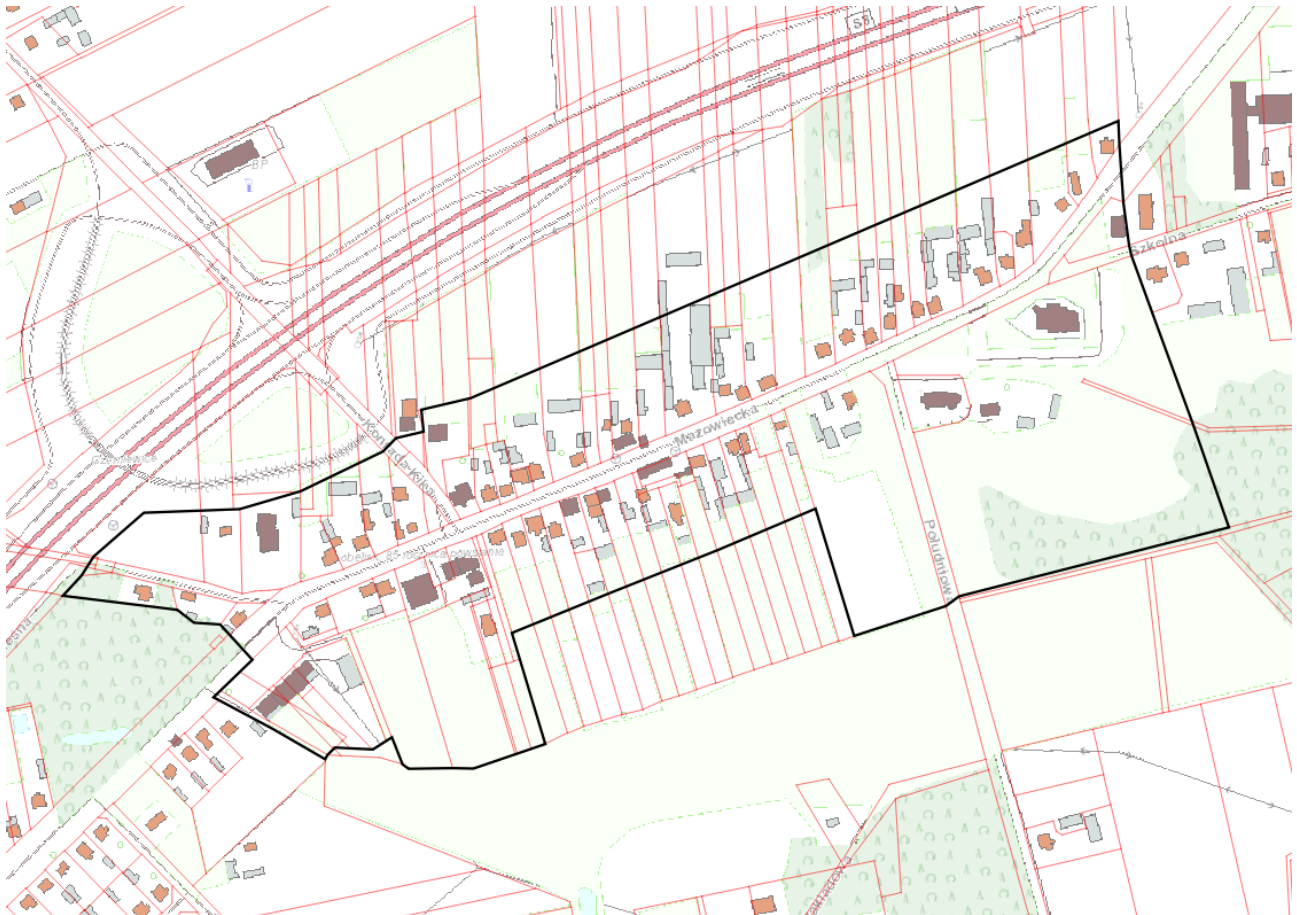
W 1990 r. uchwalono ustawę o samorządzie terytorialnym. Na czele gminy znów stanął wójt. 1 stycznia 1999 r. nastąpiła kolejna reforma administracyjna, zlikwidowano województwo piotrkowskie i powołano powiaty. Gmina Czerniewice znalazła się w powiecie tomaszowskim w województwie łódzkim.

5.2.2. Zabytkowe układy przestrzenne

W gminie Czerniewice zabytkowe układy przestrzenne wpisane do Gminnej Ewidencji Zabytków mają wsie:

- Czerniewice – układ przestrzenny typu ulicówka.

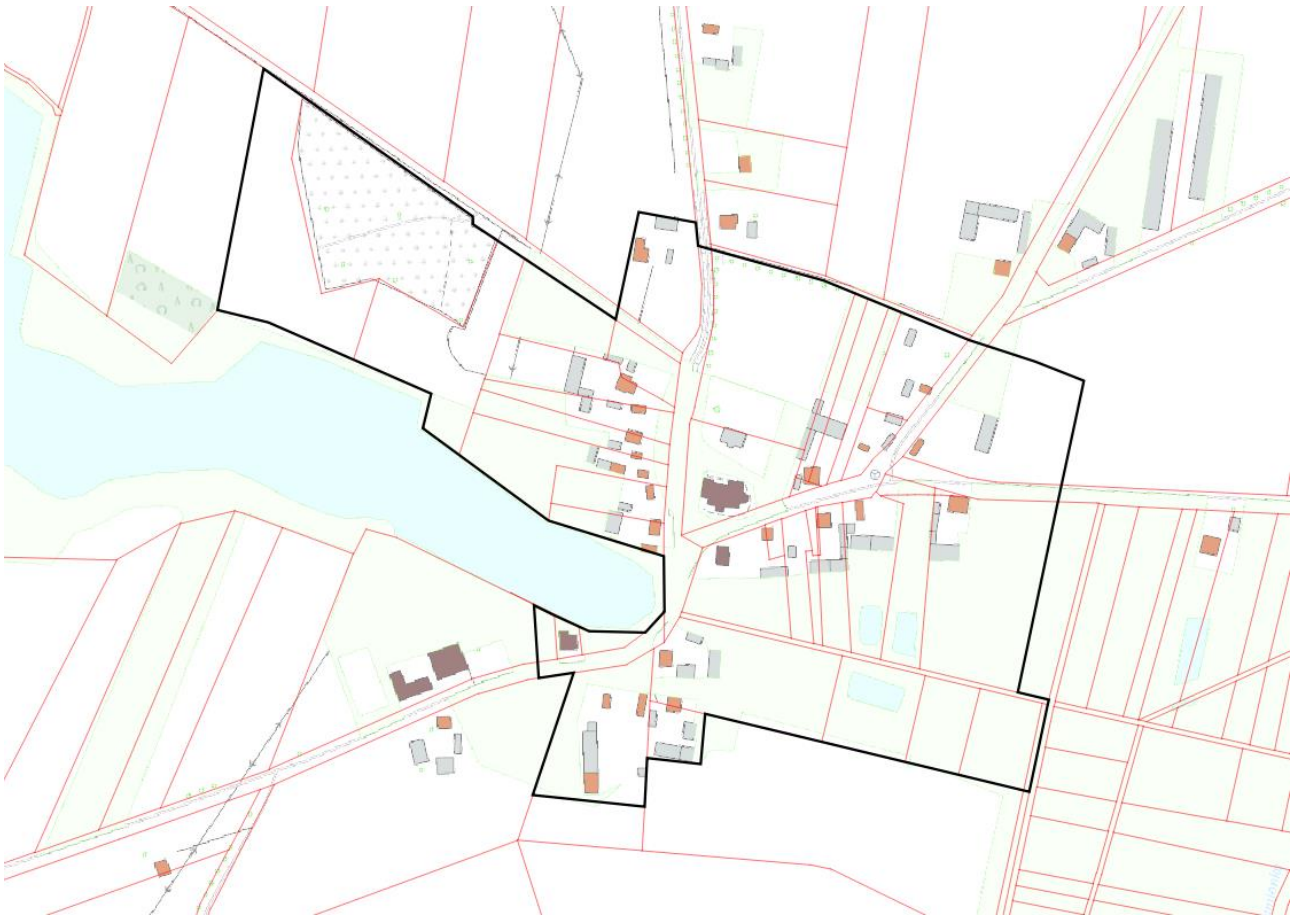
Został wytyczony przy założeniu miejscowości w XIV w. Częściami składowymi są: układ drogowy, układ parcelacyjny i zabudowa. Głównym elementem układu drogowego – osią układu rozplanowania, jest droga przebiegająca przez centrum miejscowości – ul. Mazowiecka. Układ uzupełniają drogi niższej rangi – ul. Leśna, ul. Kika, ul. Południowa i ul. Szkolna. Układ parcelacyjny składa się z działek, których szerokość wynosi z reguły 10-20 m. Szczególną regularnością charakteryzują się działki w południowej części układu – pomiędzy budynkiem urzędu gminy a ul. Południową. Inną charakterystykę posiadają przede wszystkim działki, na których znajdują się obiekty o charakterze ogólnodostępnym, usługowym. Dominantą przestrzenną układu są 2 zlokalizowane obok siebie kościoły: kościół drewniany pw. św. Andrzeja Apostoła i kościół parafialny pw. św. ojca Pio. Inne charakterystyczne obiekty to: budynek urzędu gminy, budynek komisariatu policji, boisko piłkarskie. W przedmiotowym obszarze występuje zabudowa wolnostojąca: mieszkaniowa jednorodzinna, zagrodowa oraz usługowa. Budynki mieszkalne tworzą wyraźne linie zabudowy, kalenice z reguły skierowane równolegle do ulicy. Za strefą zabudowy znajdują się ogrody i tereny rolne.



Granice historycznego układu przestrzennego wsi Czerniewice według Gminnej Ewidencji Zabytków.

- Krzemienica – układ przestrzenny typu wielodrożnica.

Wykształcił się samoistnie lub został wytyczony przy założeniu miejscowości przed XVI w. Częściami składowymi są: układ drogowy, układ parcelacyjny i zabudowa. Rozplanowanie opiera się na kilku drogach o nieregularnym przebiegu, które tworzą trzy skrzyżowania. Układ parcelacyjny jest nieregularny, co może świadczyć o wykształceniu się układu w sposób samoistny. Układ rozplanowania posiada wyraźną dominantę przestrzenną i znaczeniową, którą stanowi zlokalizowany w centrum kościół parafialny rzymsko-katolicki pw. św. Jakuba Apostoła. Jego znaczenie podkreśla ułożenie na wyniesieniu terenu oraz znacznej postury wieża kościelna. Innym charakterystycznym elementem układu jest cmentarz parafialny. Zabudowa wiejska nie posiada jednolitego charakteru zarówno w zakresie rozmieszczenia na działkach, jak i układu kalenic w stosunku do ulic. Występują działki niezabudowane – grunty rolne, łąki i pastwiska, oraz układ wodny w postaci cieków płynących w kierunku rzeki Krzemienicy, z kilkoma stawami w sąsiedztwie.



Granice historycznego układu przestrzennego wsi Krzemienica według Gminnej Ewidencji Zabytków.

Cenny pod względem historyczno-kulturowym jest także układ przestrzenny wsi Strzemeszna (wielodrożnica), który pomimo nie wpisania go do gminnej ewidencji zabytków powinien być zachowany.

5.2.3. Zabytki nieruchome – charakterystyka obiektów

Wśród zabytkowych obiektów i obszarów na terenie gminy Czerniewice wyróżnić można obiekty sakralne, budynki związane z przetwórstwem rolnym, dwory, parki dworskie i cmentarze.

Cenne zabytki świadczące o wizerunku gminy stanowią:

- Zabytkowe obiekty sakralne

Kościół parafialny rzymsko-katolicki pw. św. Andrzeja Apostoła (parafia pw. św. Małgorzaty Dziewicy i Męczennicy) w Czerniewicach

Pierwsze informacje o istnieniu kościoła w Czerniewicach pochodzą z XIV wieku i są związane z rodem Łabędziów, dziedziców Czerniewic. Z inicjatywy pochodzącego z tego rodu Andrzeja Rzeszotki w 1413 roku erygowano parafię pw. św. Małgorzaty Dziewicy i Męczennicy w Czerniewicach. Pierwszy kościół, o którym mówią źródła, prawdopodobnie uległ zniszczeniu i na podstawie najnowszych badań można wnioskować, że wybudowano obecny, który pochodzi z I połowy XV w. – tym samym jest najstarszym drewnianym kościołem w województwie łódzkim i jednym z najstarszych w Polsce. Prawdopodobnie został ufundowany przez rodzinę Rzeszotków, ale podania ludowe z budową kościoła łączą także króla Władysława Jagiełłę.

Kościół ma konstrukcję zrębową. Nawa główna kościoła na rzucie prostokąta z węższym prezbiterium zamkniętym wielobocznie. Strop płaski podbity deskami, dach dwuspadowy pokryty gontem. Do tej elewacji

frontowej została przystawiona przez ówczesnego proboszcza Jana Klemensa Uchańskiego (1819-1841) kruchta i chór. W 1871 roku ks. Wojciech Fatrasiewicz do elewacji południowej dobudował zakrystię. W tym też roku kościół na zewnątrz oszalowano deskami, ściany ujęto w drewniane klistry na żelazne śruby, zaś wewnątrz otynkowano. W 1880 r. kościół otoczono parkanem.

W 2013 roku w trakcie badań konserwatorskich pod tynkiem wewnątrz odsłonięto fragmenty polichromii, które wstępnie oszacowano na połowę XVII wieku. Malowidła na wewnętrznych ścianach kościoła wykonano temperą na drewnie. W 2016 r. polichromie w pełni odsłonięto i zabezpieczono. W 2016 roku zmieniono również poszycie dachowe oraz wzmocniono fundamenty kościoła. Natomiast w 2017 roku wzmocniono konstrukcję budynku, zmieniono odeskowanie oraz wymieniono stolarkę okienną i drzwiową.

Wyposażenie kościoła jest skromne. Jego część znalazła się w murowanym kościele, m.in. drewniany krucyfiks naturalnych rozmiarów, który umieszczono w głównym ołtarzu. Przed tym krucyfiksem wymodlono cuda i łaski – dokumenty kościelne odnotowały uzdrowienie trzech osób w połowie XVIII wieku. Po tych wydarzeniach krucyfiks otoczono szczególną czcią.

Kościół wpisano do rejestru zabytków nieruchomości województwa łódzkiego 27 grudnia 1967 r. pod nr 763.



Kościół parafialny rzymsko-katolicki pw. św. Andrzeja Apostoła w Czerniewicach

Dzwonnica kościoła pw. św. Andrzeja Apostoła (parafia pw. św. Małgorzaty Dziewicy i Męczennicy) w Czerniewicach

Na południowy zachód od kościoła znajduje się drewniana dzwonnica, na planie zbliżonym do kwadratu. Została wybudowana prawdopodobnie w drugiej połowie XVIII wieku, o ścianach konstrukcji ryglowo-słupowej, oszalowana deskami. Ma dach czterospadowy typu namiotowego.

Dzwonnicę wpisano do rejestru zabytków nieruchomości województwa łódzkiego 27 grudnia 1967 r. pod nr 764.



Dzwonnica kościoła pw. św. Andrzeja Apostoła w Czerniewicach

Kościół parafialny rzymsko-katolicki pw. Jakuba Apostoła w Krzemienicy

Kościół zaczęto budować w 1598 r. na miejscu drewnianej świątyni, która służyła parafianom blisko 200 lat. Fundatorami kościoła byli bracia Franciszek i Wawrzyniec Lipscy herbu Łada. Budowę ukończono w 1600 r., o czym informuje napis pod jednym z wewnętrznych kapiteli na ścianie. Wybudowano go w stylu gotycko-renesansowym.

Jest to kościół jednonawowy, z dwudzielnym prezbiterium, którego większa część przylega do nawy, a mniejsza i węższa zakończona jest absydą. Do większej części prezbiterium od północy przylega zakrystia, natomiast do nawy od strony południowej kruchta, a od zachodu wieża. W miejscu ich połączenia, od północnej i południowej strony, są dwie półkoliste basztki, które mieszczą schody na chór oraz do wnętrza wieży. Wieża, która służy jako dzwonnica, jest czworoboczna i trzykondygnacyjna. Pierwotnie zwieńczona była drewnianą kopułą, krytą blachą miedzianą, która uległa zniszczeniu i w 1818 r. została zdjęta. Wieżę pokryto wtedy tarcicą. W 1848 r. tarcicę zastąpiono kopułą o czterech słupkach i pokryto deskami i gontem. W takim stanie pozostała do 1901 r., kiedy górną część wieży nadbudowano i zakończono hełmem, pokrytym blachą cynkową. W tym samym czasie powstała mniejsza wieżyczka dla sygnaturki, a dach kościoła i zakrystii został pokryty nową dachówką, którą w 1982 r. zastąpiono blachą miedzianą. W 2009 r. wieżę kościoła poddano pracom konserwatorskim. Kościół jest otoczony ceglany murem, pochodzącym z czasów jego budowy. W obwodzie muru znajduje się sześć kapliczek.

Kościół wpisano do rejestru zabytków nieruchomości województwa łódzkiego 27 grudnia 1967 r. pod nr 261.



Kościół parafialny rzymsko-katolicki pw. Jakuba Apostoła w Krzemienicy

- Zabytkowe parki

Park dworski w Chociwiu

Park powstał na przełomie XVIII i XIX wieku i zajmuje powierzchnię 3,1 ha. Wskazują na to niektóre gatunki drzew, których pierścień przekracza 100 cm. Jest parkiem podworskim dawnego majątku Chociw, którego ostatnimi właścicielami była rodzina Jaśkowskich. Przed II wojną światową ogrodzony był drewnianym płotem, obejmując także przyległy do niego ogród warzywny i kwiatowy oraz sad owocowy. W parku znajduje się dwór z połowy XIX wieku. Po II wojnie światowej park pozbawiony był należytej opieki. W latach 2013-2014 przeprowadzono w nim prace rewaloryzacyjne.

Park wpisano do rejestru zabytków nieruchomości województwa łódzkiego 10 listopada 1986 r. pod nr 375.



Park dworski w Chociwiu

Park dworski w Czerniewicach

Park powstał w XIX wieku i zajmuje powierzchnię 2,5 ha. Jest parkiem podworskim dawnego majątku Czerniewice, którego ostatnimi właścicielami była rodzina Buchowieckich. W latach 1945-1974 park wraz z dworem został oddany w użytkowanie szkole podstawowej w Czerniewicach. Gruntowną rewaloryzację parku przeprowadzono dwukrotnie: w 2010 i 2021 roku. W parku znajduje się ruina dworu (spłonął w 1980 r.) z połowy XIX wieku, która po modernizacji pełni funkcję sceny. Przy zachodniej ścianie parku znajduje się plac z budynkami, które są pozostałością po byłej Gminnej Spółdzielni „Samopomoc Chłopska” (jeden z budynków

jest z okresu funkcjonowania majątku Czerniewice). W 2017 roku uzyskano dofinansowanie na zagospodarowanie tego placu i adaptację budynków, a w 2020 r. zakończono prace.

Park wpisano do rejestru zabytków nieruchomych województwa łódzkiego 31 sierpnia 1983 r. pod nr 293.



Park dworski w Czarniewicach

Park dworski w Lipiu

Najstarsze zapiski mówiące o terenach zielonych na terenie parku dworskiego w Lipiu pochodzą z 1813 r., kiedy właścicielem majątku była rodzina Morzkowskich herbu Ślepowron. Wówczas spisano inwentarz po śmierci Stanisława Morzkowskiego (zm. 1812 r.), dziedzica m.in. dóbr Strzemeszna, Lipie i Zagóry. Wymienia się w nim gatunki drzew i krzewów, które występowały w majątku Lipie. W inwentarzu jest również mowa o urządzonym w stylu włoskim ogrodzie. Kolejnym dokumentem, obrazującym park w Lipiu, jest odnaleziona mapa archiwalna z 1871 r. (wówczas właścicielem Lipia była rodzina Turoboyskich), która ukazuje sposób zagospodarowania majątku Lipie, w tym obecnego terenu parku, m.in. układ alejek.

Po drugiej wojnie światowej na mocy dekretu Polskiego Komitetu Wyzwolenia Narodowego z 6 września 1944 r. o reformie rolnej majątek Lipie został przejęty na własność Skarbu Państwa i rozparcelowany pomiędzy rolników. Dwór i zabudowania dworskie po pewnym czasie rozebrano.

W 2016 r. park został poddany działaniom rewitalizacyjnym. Projekt rewitalizacji parku w Lipiu doprowadził do jego częściowego odtworzenia, wykorzystano gatunki drzew i krzewów, wymienione w najstarszych materiałach źródłowych. Obecnie park zajmuje około 1,65 hektara.

W parku znajdują się ruiny dawnej lodowni dworskiej, w której przetrzymywano produkty spożywcze do utraty majątku przez ostatnich właścicieli. Pierwotnie była to piwnica pałacu, wybudowanego w I połowie XVII w. przez Jana Lipskiego – prymasa Polski i arcybiskupa gnieźnieńskiego. Prawdopodobnie pałac został zniszczony w czasie potopu szwedzkiego. Obecnie obiekt jest zabezpieczony i oznaczony herbem Lipskich – Łada, który jest herbem gminy Czarniewice.

Park od 26 października 1948 r. jest wpisany do rejestru zabytków województwa łódzkiego pod numerem 193/P-XI-7.

Po przeprowadzonej rewitalizacji park stanowi modelową przestrzeń publiczną z nowymi funkcjami rekreacji i wypoczynku.



Park dworski w Lipiu

- Zabytkowe cmentarze

Cmentarz ewangelicki w Annowie

Założenie cmentarza związane jest z powstaniem miejscowości Annów. W 1841 roku Jan Wojciech Lechowski herbu Ślepowron, dziedzic dóbr Studzianki i Czerniewice założył kolonię Annów. Nazwa została utworzona od imienia jego żony – Anny z Kaffierów. Dziedzic Lechowski sprowadził osadników głównie pochodzenia niemieckiego, którym zapewnił przede wszystkim bezpłatnie ziemię oraz zwolnił ich od wszelkich obciążeń na kilka lat i obowiązku służby wojskowej na ten okres. Potem koloniści ponosili opłaty pieniężne, składali daniny w ziarnie oraz odrabiali niewielką pańszczyznę. Duża część kolonistów była wyznania ewangelickiego, więc na skraju wsi wyznaczono również miejsce na cmentarz. Na cmentarzu spoczywają wyłącznie koloniści z Annowa m.in. z rodzin: Nieswaldów, Ferginów i Hoffmanów. W styczniu 1945 r. na cmentarzu dokonano ostatniego pochówku – 17 żołnierzy niemieckich, rozstrzelanych przez Armię Czerwoną.

Cmentarz wpisany do gminnej ewidencji zabytków.



Cmentarz ewangelicki w Annowie

Cmentarz wojenny I Wojny Światowej w Dąbrówce

Założenie cmentarza związane jest z powstaniem miejscowości Dąbrówka. W 1843 roku Anna Straszowa, właścicielka lasu założyła w nim kolonię Dąbrówka. Nazwa została utworzona od nazwiska rządcy lasu – Józefa Dąbrowskiego. Straszowa sprowadziła osadników głównie pochodzenia niemieckiego, którym zapewniła przede wszystkim bezpłatnie ziemię oraz zwolniła ich od wszelkich obciążeń na kilka lat i obowiązku

służby wojskowej na ten okres. Potem koloniści ponosili opłaty pieniężne, składali daniny w ziarnie oraz odrabiali niewielką pańszczyznę. Duża część kolonistów była wyznania ewangelickiego, więc na skraju wsi wyznaczono również miejsce na cmentarz. Na cmentarzu spoczywają wyłącznie koloniści z Dąbrówki m.in. z rodzin: Hoffmanów, Welfle i Fuchsów. W czasie I wojny światowej na cmentarzu pochowano również poległych żołnierzy niemieckich i rosyjskich. Ostatni pochówek miał miejsce w 1946 roku. W 2017 roku władze gminy podjęły działania związane z odnowieniem cmentarza: został oczyszczony z wybujałej roślinności, zachowana część z obeliskiem – upamiętniającym poległych żołnierzy (spoczywa ich tam 56) – została ogrodzona słupkami granitowymi, w jego centrum zgodnie z ewangelicką tradycją ustawiono krzyż. O historii cmentarza informuje stosowna tablica. Cmentarz znajduje się w lesie, około 50 metrów od głównej drogi w Dąbrówce, a dotarcie do niego ułatwia drogowaskaz.

Cmentarz wpisany do wojewódzkiej i gminnej ewidencji zabytków.



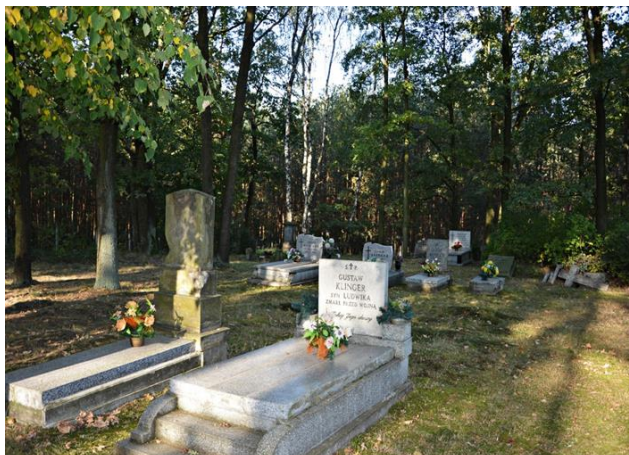
Cmentarz wojenny I Wojny Światowej w Dąbrówce

Cmentarz ewangelicki w Stanisławowie Lipskim

Założenie cmentarza związane jest z powstaniem miejscowości Stanisławów Lipski. W 1808 roku Stanisław Morzkowski herbu Ślepowron, dziedzic dóbr Lipie i Strzemeszna założył kolonię Stanisławów. Pierwszy człon nazwy został utworzony od imienia dziedzica, natomiast drugi od dóbr ziemskich pod które podlegała osada i utrwalił się dopiero w XX wieku. Dziedzic Morzkowski sprowadził osadników głównie pochodzenia niemieckiego, którym zapewnił przede wszystkim bezpłatnie ziemię oraz zwolnił ich od wszelkich obciążeń na kilka lat i obowiązku służby wojskowej na ten okres. Potem koloniści ponosili opłaty pieniężne, składali daniny w ziarnie oraz odrabiali niewielką pańszczyznę. Duża część kolonistów była wyznania ewangelickiego, więc na skraju wsi wyznaczono również miejsce na cmentarz. Oprócz kolonistów ze Stanisławowa Lipskiego na cmentarzu spoczywają również koloniści z Czerwonki i powstałego znacznie później Turobowa. Cmentarzem opiekuje się miejscowa rodzina Grossów. W 2016 roku z inicjatywy Gminy Czerniewice ustawiono zgodnie z ewangelicką tradycją krzyż w jego centrum oraz stosowną tablicę informacyjną.

Najstarszym zachowanym nagrobkiem jest nagrobek Juliusa Wolskiego, nauczyciela ze Stanisławowa Lipskiego, który zmarł w 1903 roku. Ostatni pochówek miał miejsce w 1964 roku.

Cmentarz wpisany do wojewódzkiej i gminnej ewidencji zabytków.



Cmentarz ewangelicki w Stanisławowie Lipskim

Cmentarz ewangelicki w Stanisławowie Studzińskim

Założenie cmentarza związane jest z powstaniem miejscowości Stanisławów Studziński. W 1811 roku Stanisław Lipski herbu Grabie, dziedzic dóbr Czerniewice i Studzianki założył kolonię Stanisławów. Pierwszy człon nazwy został utworzony od imienia dziedzica, natomiast drugi od dóbr ziemskich pod które podlegała osada i utrwalił się dopiero w XX wieku. Dziedzic Lipski sprowadził osadników głównie pochodzenia niemieckiego, którym zapewnił przede wszystkim bezpłatnie ziemię oraz zwolnił ich od wszelkich obciążeń na kilka lat i obowiązku służby wojskowej na ten okres. Potem koloniści ponosili opłaty pieniężne, składali daniny w ziarnie oraz odrabiali niewielką pańszczyznę. Duża część kolonistów była wyznania ewangelickiego, więc na skraju wsi wyznaczono również miejsce na cmentarz. Oprócz kolonistów ze Stanisławowa Studzińskiego na cmentarzu spoczywają również koloniści z innych pobliskich kolonii: Annapola, Helenowa i Teodozjowa. Po II wojnie światowej cmentarz został częściowo zniszczony i zapomniany. W latach 2015-2016 zainicjowane zostały działania związane z odnowieniem cmentarza: przeprowadzono prace porządkowe oraz teren ogrodzono, ustawiono zgodnie z ewangelicką tradycją krzyż w jego centrum i stosowną tablicę informacyjną.

Najstarszym zachowanym nagrobkiem jest nagrobek Ferdinanda Bandzera ze Stanisławowa Studzińskiego, który zmarł w 1924 roku. Ostatni pochówek miał miejsce w 1954 roku.

Cmentarz wpisany do wojewódzkiej i gminnej ewidencji zabytków.



Cmentarz ewangelicki w Stanisławowie Studzińskim

- Zabytkowe kapliczki

Barokowe kapliczki w Lipiu

Pomiędzy parkiem w Lipiu a kościołem w Krzemienicy znajdują się jedne z najstarszych w powiecie tomaszowskim kapliczki przydrożne słupowe, pochodzące z 1635 roku. W 2017 roku władze gminy podjęły odpowiednie działania w celu ratowania tych cennych obiektów, ufundowanych przez zasłużoną dla okolicy rodzinę Lipskich herbu Łada. Kapliczki nie są związane z okresem potopu szwedzkiego, jak można przeczytać w niektórych publikacjach. Prawdopodobnie ufundował je Kacper Zygmunt Lipski, podkomorzy rawski po śmierci zmarłej młodo żony – Zofii z Krzysztoporskich (zm. 1635 r.), której tablica epitafijna znajduje się w kościele w Krzemienicy. W przeszłości istniały trzy kapliczki, jednak do naszych czasów zachowały się tylko dwie. Miały symbolizować tajemnice różańca. Prace konserwatorskie przy kapliczkach obejmowały również odtworzenie trzonów kolumn, które zostały przed kilkoma dziesięcioleciai zdemontowane. Wzór do ich odtworzenia stanowiły kapliczki podobnego typu, zachowane w okolicy Przysuchy, przy stałej konsultacji z odpowiednimi służbami konserwatorskimi. Jedna z kapliczek została ustawiona w pobliżu drogi powiatowej. Jeszcze w XX wieku droga ta przebiegała za kapliczką, przy uwzględnieniu niedawnej lokalizacji kapliczki w polu.

Pierwsza z kapliczek (w pobliżu kościoła) przedstawia płaskorzeźby ze scenami chrystologicznymi: Chrystusa w Ogrójcu, Chrystusa u słupa, Chrystusa upadającego pod krzyżem, Ukrzyżowanie.

Kapliczka wpisana do rejestru zabytków 26 lutego 1974 r. pod numerem 294/1.

Druga z kapliczek (w pobliżu parku) przedstawia płaskorzeźby ze scenami maryjnym: Zwiastowanie, Boże Narodzenie, Pokłon Trzech Króli, Niepokalane Poczęcie NMP.

Kapliczka wpisana do rejestru zabytków ruchomych województw łódzkiego 26 lutego 1974 r. pod numerem 294/2.



Barokowe kapliczki w Lipiu

5.2.4. Zabytki ruchome

Na terenie gminy występuje wiele zabytków ruchomych, które zgromadzone są w okolicznych kościołach. Zabytki ruchome stanowią m.in. ołtarze, obrazy, krucyfiksy i rzeźby stanowiące wyposażenie:

- kościoła pw. św. Andrzeja Apostoła w Czerniewicach – Parafia Rzymskokatolicka pw. św. Małgorzaty Dziewicy i Męczennicy w Czerniewicach,
- kościoła pw. św. Jakuba Apostoła w Krzemienicy – Parafia Rzymskokatolicka pw. św. Jakuba Apostoła w Krzemienicy.

5.2.5. Dziedzictwo kultury niematerialnej

Oprócz cennych zabytków materialnych gminy Czerniewice na uwagę zasługują również wartości niematerialne, czyli tożsamość regionalna w postaci symboli gminy, zespołów ludowych czy produktów regionalnych.

- Symbole gminy Czerniewice

Herb

Herbem gminy jest herb Łada, którym pieczętowała się zasłużona dla tutejszych ziem rodzina Lipskich z Lipia. Przedstawia w polu czerwonym podkowę srebrną z krzyżem kawalerskim złotym na barku. Po prawej stronie podkowy znajduje się strzała srebrna w dół, natomiast po lewej rosochacz żelźcem w dół.

Herb został przyjęty uchwałą Rady Gminy Czerniewice nr XXI/106/96 z 17 czerwca 1996 r.

Flaga

Flagą gminy jest prostokątny płat tkaniny w kolorze białym, pośrodku której znajduje się herb gminy. Flaga została przyjęta uchwałą Rady Gminy Czerniewice nr XXI/106/96 z 17 czerwca 1996 r.

Sztandar

Sztandar jest wykonany z tkaniny atlasowej o wymiarach 110 x 125 cm, na drzewcu o długości 250 cm i średnicy 4,5 cm. Jedna strona sztandaru jest czerwona, na jej środku znajduje się godło państwa polskiego – biały orzeł w złotej koronie. Druga strona sztandaru jest biała, widnieje na niej herb gminy Czerniewice. U góry znajduje się szarfa z napisem „Gmina Czerniewice”. Na dole pod herbem znajdują się dwa złote kłosy, przeplecione białoczerwoną wstęgą. Drzewiec sztandaru zakończony jest grotem, na którego wierzchołku umieszczone jest godło państwa polskiego.

Sztandar został przyjęty uchwałą Rady Gminy Czerniewice nr XXI/107/96 z 17 czerwca 1996 r.

- Kultywowanie tradycji

W gminie funkcjonują Koła Gospodyń Wiejskich w: Annopolu Dużym i Małym, Annowie, Chociwiu, Chociwku, Czerniewicach, Dąbrówce, Lipiu, Podkonicach Dużych, Strzemesznie, Stanisławowie Studzińskim, Studziankach, Wielkiej Woli, Zubkach Dużych. Wykorzystują one sześć świetlic wiejskich podległych Urzędowi Gminy w miejscowościach: Wale, Chociw, Strzemeszna, Czerniewice, Wielka Wola i Stanisławów Studziński do spotkań podtrzymujących kulturę i tradycję.

W gminie wyznaczono szlak kulinarny województwa łódzkiego z produktami regionalnymi: „Babka znad Stawu” z Podkonic Dużych, „Sernik wielki” z Wielkiej Woli, ser żółty z Teodozjowa oraz kluski gospodarskie wyrabiane tradycyjnie w Chociwiu.

W Czerniewicach działa zespół ludowy „Czerniewiczanie”.

- Szlaki kulturowe

Przez gminę Czerniewice wytyczone są istniejące szlaki: samochodowy Szlak Zamków Województwa Łódzkiego o znaczeniu ponadregionalnym oraz o znaczeniu regionalnym, szlak rowerowy „Trakt przez Puszcę Pilicką” i Łódzki Szlak Konny oraz szlak rowerowy utworzony z inicjatywy Lokalnej Grupy Działania „Tradycja Kultura Rozwój” prowadzący przez Lasy Spalskie i jego atrakcje.

Ponadto projektowany jest również kulturowy szlak samochodowy Szlak Literacki o znaczeniu ponadregionalnym.

- Obiekt kultury

Gminne Centrum Kultury, Rekreacji i Biblioteka Publiczna

Gminne Centrum Kultury, Rekreacji i Biblioteka Publiczna powstało 1 stycznia 2021 roku z połączenia Gminnego Ośrodka Kultury i Gminnej Biblioteki Publicznej w jedną instytucję kultury. Proces ten rozpoczęto w czerwcu 2019 roku, kiedy Rada Gminy Czerniewice podjęła uchwałę intencyjną. W dalszej kolejności wystąpiono o opinię do Wojewódzkiej Biblioteki Publicznej w Łodzi i Krajowej Rady Bibliotecznej, których pozytywne stanowisko było podstawą do udzielenia zgody przez Ministra Kultury i Dziedzictwa Narodowego w lipcu 2020 roku. Ostatnim krokiem było podjęcie przez Radę Gminy Czerniewice uchwały o połączeniu.

5.3. Zabytki objęte prawnymi formami ochrony**5.3.1. Zabytki wpisane do rejestru zabytków**

Na walory kulturowe gminy mają wpływ obiekty znajdujące się w rejestrze zabytków. Poniżej wskazano obiekty wpisane do rejestru zabytków prowadzonego przez Wojewódzkiego Konserwatora Zabytków w Łodzi w podziale na obiekty budowlane, parki dworskie i cmentarze, kapliczki (stan na październik 2023 r.).

Obiekty w rejestrze zabytków				
Nr karty	Lokalizacja	Obiekt	Datowanie	Uwagi
Obiekty budowlane				
1	Czerniewice ul. Południowa 1 dz. nr ew. 135	Kościół parafialny rzymsko-katolicki pw. św. Andrzeja Apostoła (parafia pw. św. Małgorzaty Dziewicy i Męczennicy) w zespole kościoła parafialnego	Okolo 1423 r. rozbudowa kościoła o kruchtę w 1 połowie XIX w. i zakrystię w 1871 r.	Wpis do rejestru zabytków Nr 763 z dnia 27.12.1967 r.
2	Czerniewice ul. Południowa 1 dz. nr ew. 135	Dzwonnica kościoła pw. św. Andrzeja Apostoła (parafia pw. św. Małgorzaty Dziewicy i Męczennicy) w zespole kościoła parafialnego	2 połowa XVIII w.	Wpis do rejestru zabytków Nr 764 z dnia 27.12.1967 r.
3	Krzemienica Krzemienica 16 dz. nr ew. 327	Kościół parafialny rzymsko-katolicki pw. św. Jakuba Apostoła w zespole kościoła parafialnego	1598-1600 r.	Wpis do rejestru zabytków Nr 392-XI-9 z dnia 24.05.1947 r. i nr 261 z dnia 27.12.1967 r.
4	Teodozjów Teodozjów 3 dz. nr ew. 47	Olejarnia	1860 r.	Wpis do rejestru zabytków Nr 389 z dnia 16.05.1988 r.
5	Wielka Wola Wielka Wola 39 dz. nr ew. 155	Dwór w zespole dworsko-parkowym	1 połowa XIX w.	Wpis do rejestru zabytków Nr 353 z dnia 26.06.1985 r. i 18.05.1994 r.
6	Wielka Wola dz. nr ew. 154/4	Kaplica rzymsko-katolicka pw. św. Rocha w zespole dworsko-parkowym	1 połowa XIX w.	Wpis do rejestru zabytków Nr 353 z dnia 26.06.1985 r. i 18.05.1994 r.
Parki				
7	Chociw Chociw 131 dz. nr ew. 765	Park dworski w zespole dworsko-parkowym	XVIII/XIX w.	Wpis do rejestru zabytków Nr 375 z dnia 10.11.1986 r. i 18.05.1994 r.
8	Chociwek	Park dworski (łącznie z zespołem stawów)	Początek XIX w.	Wpis do rejestru zabytków Nr 294

	dz. nr ew. 209, 210, 211, 212, 213			z dnia 31.08.1983 r. i 08.06.1995 r.
9	Czerniewice ul. Południowa 3 dz. nr ew. 349, 350	Park dworski w zespole dworsko-parkowym	XIX w.	Wpis do rejestru zabytków Nr 293 z dnia 31.08.1983 r. i 06.07.1994 r.
10	Lipie dz. nr ew. 247/5, 247/6, 247/7, 247/10, 247/11, 247/12, 247/15, 247/16	Park dworski	XIX w.	Wpis do rejestru zabytków Nr 193/P-XI-7 z dnia 26.10.1948 r.
11	Studzianki dz. nr ew. 194/8, 194/11, 194/12	Park dworski	XIX w.	Wpis do rejestru zabytków Nr 319 z dnia 30.08.1983 r.
12	Wielka Wola Wielka Wola 39 dz. nr ew. 154/1, 154/3, 154/4, 155	Park dworski w zespole dworsko-parkowym	Połowa XIX w.	Wpis do rejestru zabytków Nr 353 z dnia 26.06.1985 r. i 18.05.1994 r.
Cmentarze				
13	Czerniewice ul. Południowa 1 dz. nr ew. 135, 149, 169, 170, 400	Cmentarz przy kościele rzymsko-katolickim pw. św. Andrzeja Apostoła (parafia pw. św. Małgorzaty Dziewicy i Męczennicy) wraz z ogrodzeniem i nieruchomością gruntową (pozostałość parku przykościelnego) w zespole kościoła parafialnego	XV-XIX w.	Wpis do rejestru zabytków Nr A/372 z dnia 19.07.2018 r.
Kapliczki				
14	Lipie dz. nr ew. 48	Kapliczka	1635 r.	Wpis do rejestru zabytków Nr 294 z dnia 26.02.1974 r.
15	Lipie dz. nr ew. 41	Kapliczka	Okolo 1635 r.	Wpis do rejestru zabytków Nr 294 z dnia 26.02.1974 r.

5.3.2. Ustalenia ochronne w miejscowych planach

Kolejną formą ochrony jaką może zostać objęty zabytek nieruchomy są ustalenia miejscowego planu zagospodarowania przestrzennego, które stanowią akt prawa miejscowego.

W miejscowych planach zagospodarowania przestrzennego ustala się warunki ochrony zabytków objętych prawną ochroną taką jak: rejestr zabytków, pomniki historii oraz parki kulturowe, jak również ustala się zasady ochrony obiektów wpisanych do gminnej ewidencji zabytków.

5.4. Zabytki w gminnej ewidencji zabytków

Oprócz obiektów w rejestrze zabytków na terenie gminy Czerniewice znajdują się obiekty ujęte w Gminnej Ewidencji Zabytków Gminy Czerniewice przyjętej Zarządzeniem Nr 0050.54.2023 Wójta Gminy Czerniewice z dnia 30 października 2023 r.

5.4.1. Zabytkowe obiekty i obszary

Niniejszy Gminny Program Opieki nad Zabytkami Gminy Czerniewice na lata 2024-2027 uwzględnia zweryfikowane obiekty zgodnie z ww. Gminną Ewidencją Zabytków. Ww. obiekty zostały przedstawione w poniższych tabelach w podziale na obiekty o różnych funkcjach – obiekty budowlane, parki, cmentarze, układy przestrzenne oraz kapliczki. Niektóre z obiektów są również wpisane do wojewódzkiej ewidencji zabytków.

Obiekty w gminnej ewidencji zabytków				
Nr karty	Lokalizacja	Obiekt	Datowanie	Uwagi
Obiekty budowlane				
1	Chociw Chociw 131 dz. nr ew. 765	Dwór w zespole dworsko-parkowym	1 połowa XIX w.	Obiekt ujęty w Wojewódzkiej Ewidencji Zabytków
2	Czerniewice ul. Południowa 3 dz. nr ew. 350	Dwór, obecnie scena letnia w zespole dworsko-parkowym	1 połowa XIX w., przebudowa po pożarze w 2010 r.	Obiekt ujęty w Wojewódzkiej Ewidencji Zabytków
3	Krzemienica Krzemienica 16 dz. nr ew. 98, 327	Ogrodzenie z kaplicami kościół parafialnego rzymsko-katolickiego pw. św. Jakuba Apostoła w zespole kościoła parafialnego	1598-1600 r.	
4	Lipie dz. nr ew. 247/6	Ruiny dworu	1 połowa XVII w.	
5	Podkonice Miejskie Podkonice Miejskie 10 dz. nr ew. 139/7	Młyn murowano- drewniany	1926 r.	
6	Strzemeszna Strzemeszna 24 dz. nr ew. 140/2, 679	Młyn murowany	1917 r.	
7	Studzianki Studzianki 30 dz. nr ew. 364	Dom drewniany nr 30 w zagrodzie młyńskiej	1918 r.	
8	Studzianki Studzianki 30 dz. nr ew. 364	Młyn drewniany w zagrodzie młyńskiej	1938 r.	
9	Studzianki dz. nr ew. 194/8	Obora podworska	1843 r.	Obiekt ujęty w Wojewódzkiej Ewidencji Zabytków
10	Wielka Wola Wielka Wola 43 dz. nr ew. 57/1	Gorzelnia	XIX w.	
11	Zagóry Zagóry 7 dz. nr ew. 55	Młyn drewniany	Koniec XIX w.	
Parki				
12	Gaj - Mała Wola dz. nr ew. 214/2, 225, 226, 234, 235, 237, 256	Park	Połowa XIX w.	Obiekt ujęty w Wojewódzkiej Ewidencji Zabytków
Cmentarze				
13	Annów dz. nr ew. 34	Cmentarz ewangelicki	Połowa XIX w.	
14	Czerniewice dz. nr ew. 18	Cmentarz rzymsko- katolicki	XIX w.	Obiekt ujęty w Wojewódzkiej Ewidencji Zabytków
15	Dąbrówka dz. nr ew. 86/3	Cmentarz ewangelicki i żołnierzy z I wojny światowej	Połowa XIX w.	Obiekt ujęty w Wojewódzkiej Ewidencji Zabytków

16	Krzemienica Krzemienica 16 dz. nr ew. 98, 327	Cmentarz rzymsko- katolicki przykościelny kościół pw. św. Jakuba Apostoła w zespole kościół parafialnego	1600 r.	Obiekt ujęty w Wojewódzkiej Ewidencji Zabytków
17	Krzemienica dz. nr ew. 43	Cmentarz rzymsko- katolicki z grobem żołnierzy austriackich z I wojny światowej	1 połowa XIX w.	Obiekt ujęty w Wojewódzkiej Ewidencji Zabytków
18	Stanisławów Lipski dz. nr ew. 8	Cmentarz ewangelicki	Początek XIX w.	Obiekt ujęty w Wojewódzkiej Ewidencji Zabytków
19	Stanisławów Studziński dz. nr ew. 106	Cmentarz ewangelicki	Początek XIX w.	Obiekt ujęty w Wojewódzkiej Ewidencji Zabytków
Układy przestrzenne				
20	Czerniewice	Ulicówka	1396 r.	
21	Krzemienica	Wielodrożnica	Przed XVI w.	
Kapliczki				
22	Czerniewice ul. Południowa 3 dz. nr ew. 350	Kapliczka	Początek XX w.	
23	Krzemienica dz. nr ew. 94	Kapliczka	2 połowa XIX w.	
24	Mała Wola dz. nr ew. 33	Kapliczka	1948 r.	
25	Podkonice Duże dz. nr ew. 4	Kapliczka	Początek XIX w.	
26	Studzianki dz. nr ew. 618	Kapliczka	1934 r.	
27	Studzianki dz. nr ew. 194/8	Kapliczka	Połowa XIX w.	

5.4.2. Zabytki archeologiczne

W granicach administracyjnych gminy zinwentaryzowano 105 stanowisk archeologicznych ujętych w ewidencji konserwatorskiej, ich szczegółowy wykaz umieszczono w poniższej tabeli.

Wykaz zabytków archeologicznych na terenie gminy Czerniewice									
L.p.	Miejscowość	Nr w miejscowości	Nr AZP	Nr stanowiska na arkuszu AZP	Funkcja stanowiska	Kultura	Chronologia	Orientacyjny obszar stanowiska	Uwagi
1.	Annopol Duży	1	68-58	78	Osada	-	Okres nowożytny	0,5 ha	-
2.	Chociw	1	68-59	17	Ślad osadnictwa Osada	Przeworska -	Okres wpływów rzymskich Późne średniowiecze-okres nowożytny	1 ha	-
3.		2	68-59	18	Osada	Łużycka	Epoka brązu-halsztat D	1 ha	-
4.		3	68-59	19	Osada	-	Późne średniowiecze-okres nowożytny	0,5 ha	-
5.		4	68-59	20	Osada	-	Wczesne średniowiecze- późne średniowiecze	1 ha	-
6.		5	68-59	21	Osada	-	Późne średniowiecze-okres nowożytny	1 ha	stanowisko Chociw Magdalena
7.	Chociwek	1	68-59	12	Osada	-	Okres nowożytny	0,5 ha	-
8.		2	68-59	13	Osada	-	Późne średniowiecze-okres nowożytny	1 ha	-
9.		3	68-59	14	Osada	-	Okres nowożytny	0,5 ha	-
10.		4	68-59	15	Osada	-	Późne średniowiecze-okres nowożytny	0,5 ha	-
11.	Czerniewice	1	69-58	1	Ślad osadnictwa	Hellenistyczna	IV/III w. p.n.e.	-	stanowiska archiwalne, o nieokreślonej lokalizacji
12.		2	69-58	2	Ślad osadnictwa Osada	- -	Późne średniowiecze Okres nowożytny	0,5 ha	-
13.	Dąbrówka	1	69-58	9	Osada Osada	- -	Późne średniowiecze Okres nowożytny	1 ha	-
14.	Krzemienica	1	68-59	9	Ślad osadnictwa Osada	- -	Okres pradziejowy Okres nowożytny	0,5 ha	-
15.		2	68-59	10	Osada	-	Późne średniowiecze-okres nowożytny	0,5 ha	-
16.		3	68-59	11	Osada	-	Późne średniowiecze-okres nowożytny	0,5 ha	-
17.		4	68-59	22	Ślad osadnictwa Osada	- -	Okres pradziejowy Późne średniowiecze-okres nowożytny	0,5 ha	-
18.		5	68-59	23	Osada	-	Okres pradziejowy	0,5 ha	-
19.	Lechów	1	69-58	8	Osada	-	Późne średniowiecze	0,5 ha	-
20.	Lipie	1	68-58	69	Osada	-	Okres nowożytny	0,5 ha	-
21.		2	68-58	70	Osada	-	Okres nowożytny	0,5 ha	-
22.		3	68-58	71	Osada	-	Okres nowożytny	5 ha	-
23.		4	68-58	72	Osada	-	Okres nowożytny	0,5 ha	-
24.	Mała Wola	1	69-59	23	Osada	-	Okres nowożytny	0,5 ha	-
25.		2	69-59	24	Osada Osada	- -	Późne średniowiecze Okres nowożytny	5 ha	-
26.	Paulinów	1	68-58	24	Osada	-	Okres nowożytny	0,5 ha	-
27.		2	68-58	25	Ślad osadnictwa	-	Wczesne średniowiecze	0,01 ha	-

28.	Podkonice Małe	1	68-59	8	Osada	-	Okres nowożytny	0,5 ha	-
29.		2	67-58	15	Ślad osadnictwa Ślad osadnictwa	- -	Późne średniowiecze Okres nowożytny	0,01 ha	stanowisko ujęte w wykazie stanowisk, nieujęte na arkuszu AZP
30.	Podkońska Wola	1	67-59	17	Ślad osadnictwa	-	Późne średniowiecze	0,01 ha	-
31.	Stanisławów Lipski	1	68-58	1	Ślad osadnictwa	Łużycka	IV epoka brązu-halsztat D	-	stanowiska archiwalne, o nieokreślonej lokalizacji
32.		2	68-58	21	Osada	-	Okres nowożytny	0,5 ha	-
33.		3	68-58	22	Osada	-	Okres nowożytny	0,5 ha	-
34.		4	68-58	23	Osada	-	Okres nowożytny	0,5 ha	-
35.	Stanisławów Studziński	1	68-57	23	Osada	-	Okres nowożytny	0,5 ha	-
36.		2	68-57	24	Osada	-	Okres nowożytny	0,5 ha	-
37.		3	68-57	25	Osada	-	Okres nowożytny	0,5 ha	-
38.		4	68-57	26	Osada	-	Okres nowożytny	0,5 ha	-
39.		5	68-58	30	Osada	-	Okres nowożytny	0,5 ha	-
40.		6	68-58	31	Ślad osadnictwa	Chojnicko-pieńkowska	Mezolit	0,01 ha	-
41.		7	68-58	32	Osada	-	Okres nowożytny	0,5 ha	-
42.	Strzemeszna Stara (ob. Strzemeszna)	1	69-59	25	Osada	-	Okres nowożytny	5 ha	-
43.		2	68-58	73	Osada	-	Okres nowożytny	0,5 ha	-
44.	Studzianki	1	68-58	2	Skarb	-	Okres nowożytny	-	stanowiska archiwalne, o nieokreślonej lokalizacji
45.		2	68-58	33	Ślad osadnictwa	Pradziejowa	Epoka kamienia	0,01 ha	-
46.		3	68-58	34	Osada	-	Okres nowożytny	0,5 ha	-
47.		4	68-58	35	Osada	-	Okres nowożytny	0,5 ha	-
48.		5	68-58	36	Osada	-	Okres nowożytny	0,5 ha	-
49.		6	68-58	37	Osada	-	Okres nowożytny	0,5 ha	-
50.		7	68-58	38	Ślad osadnictwa	Pradziejowa	Wczesna epoka brązu	0,01 ha	-
51.		8	68-58	39	Ślad osadnictwa Osada	Pradziejowa -	Epoka kamienia Okres nowożytny	0,5 ha	-
52.		9	68-58	40	Ślad osadnictwa	Trzcieniecka	II-III epoka brązu	0,01 ha	-
53.		10	68-58	41	Ślad osadnictwa	Pradziejowa	Wczesna epoka brązu	0,01 ha	-
54.		11	68-58	42	Osada	-	Okres nowożytny	0,5 ha	-
55.		12	68-58	43	Ślad osadnictwa Ślad osadnictwa Osada	Pradziejowa - -	Wczesna epoka brązu Wczesne średniowiecze Okres nowożytny	0,5 ha	-
56.		13	68-58	44	Ślad osadnictwa	Pradziejowa	Epoka kamienia	0,01 ha	-
57.		14	68-58	45	Osada	-	Okres nowożytny	0,5 ha	-
58.		15	68-58	46	Osada	-	Okres nowożytny	0,5 ha	-
59.		16	68-58	47	Osada Osada	- -	Późne średniowiecze Okres nowożytny	0,5 ha	-
60.		17	68-58	48	Ślad osadnictwa	Przeworska	Okres wpływów rzymskich	0,01 ha	-
61.	Teodozjów	1	68-58	3	Osada	-	Wczesne średniowiecze	-	stanowiska archiwalne, o nieokreślonej lokalizacji
62.		2	68-58	26	Osada	-	Okres nowożytny	0,5 ha	-
63.		3	68-58	27	Osada	-	Okres nowożytny	0,5 ha	-
64.		4	68-58	28	Osada	-	Okres nowożytny	0,5 ha	-
65.		5	68-58	29	Ślad osadnictwa	Pradziejowa	Neolit	0,01 ha	-

66.	Turobów	1	68-58	4	Ślad osadnictwa	Pradziejowa	Neolit	-	stanowiska archiwalne, o nieokreślonej lokalizacji
67.	Wale	1	68-59	16	Osada	-	Późne średniowiecze-okres nowożytny	1 ha	-
68.	Wielka Wola	1	69-58	10	Osada	-	Późne średniowiecze	0,5 ha	stanowisko Wielka Wola Kazanów
69.		2	69-58	11	Ślad osadnictwa	Pradziejowa	-	0,01 ha	-
70.		3	69-58	12	Osada	Kultura pucharów lejkowatych	Neolit	1 ha	-
71.		4	69-58	13	Osada	-	Późne średniowiecze Okres nowożytny	5 ha	-
72.		5	69-58	14	Osada	-	Późne średniowiecze Okres nowożytny	5 ha	-
73.		6	69-58	15	Osada	-	Późne średniowiecze-okres nowożytny	1 ha	-
74.	Wólka Jagielczyńska	1	68-58	74	Osada	-	Okres nowożytny	0,5 ha	-
75.	Zagóry	1	68-58	49	Osada	-	Okres nowożytny	0,5 ha	-
76.		2	68-58	50	Osada	-	Okres nowożytny	0,5 ha	-
77.		3	68-58	51	Osada	-	Okres nowożytny	1 ha	-
78.		4	68-58	52	Osada	-	Okres nowożytny	0,5 ha	-
79.		5	68-58	53	Ślad osadnictwa Osada	Pradziejowa -	Późny neolit-wczesna epoka brązu	0,5 ha	-
80.		6	68-58	54	Ślad osadnictwa Osada	- -	Średniowiecze Okres nowożytny	0,5 ha	-
81.		7	68-58	55	Ślad osadnictwa	-	Wczesne średniowiecze	0,01 ha	-
82.		8	68-58	56	Ślad osadnictwa	Pradziejowa	Neolit-wczesna epoka brązu	0,01 ha	-
83.		9	68-58	57	Ślad osadnictwa	Pradziejowa	Epoka kamienia-wczesna epoka brązu	0,01 ha	-
84.		10	68-58	58	Ślad osadnictwa	Pradziejowa	Epoka kamienia-wczesna epoka brązu	0,01 ha	-
85.		11	68-58	59	Osada	-	Wczesne średniowiecze	0,5 ha	-
86.		12	68-58	60	Osada	-	Okres nowożytny	0,5 ha	-
87.		13	68-58	61	Osada	-	Okres nowożytny	0,5 ha	-
88.		14	68-58	62	Osada	-	Okres nowożytny	0,5 ha	-
89.		15	68-58	63	Ślad osadnictwa	Pradziejowa	Epoka Kamienia	0,01 ha	-
90.		16	68-58	64	Ślad osadnictwa	Pradziejowa	Wczesna epoka brązu	0,01 ha	-
91.		17	68-58	65	Ślad osadnictwa	Pradziejowa	Epoka kamienia-wczesna epoka brązu	0,01 ha	-
92.		18	68-58	66	Ślad osadnictwa Ślad osadnictwa	Pradziejowa Przeworska	Epoka brązu-epoka żelaza Okres wpływów rzymskich	0,01 ha	-
93.		19	68-58	67	Osada	-	Wczesne średniowiecze	0,5 ha	-
94.		20	68-58	68	Ślad osadnictwa Ślad osadnictwa	Pradziejowa Przeworska	Neolit-epoka brązu Okres wpływów rzymskich	0,01 ha	-
95.		21	68-58	79	Ślad osadnictwa Ślad osadnictwa	- -	Wczesne średniowiecze Okres nowożytny	1 ha	zagrożenie modernizacją drogi

96.		22	68-58	80	Ślad osadnictwa	-	Wczesne średniowiecze	1 ha	zagrożenie modernizacją drogi
97.		23	68-58	81	Ślad osadnictwa	-	Późne średniowiecze	0,01 ha	zagrożenie modernizacją drogi
98.	Zubki Duże	1	68-58	5	Osada	Kultura pucharów lejkowatych	Środkowy neolit	-	stanowiska archiwalne, o nieokreślonej lokalizacji
99.		2	68-58	75	Osada	-	Okres nowożytny	0,5 ha	-
100.		3	68-58	76	Osada	-	Późne średniowiecze	0,5 ha	-
101.		4	68-58	77	Osada	-	Okres nowożytny		-
102.		5	68-59	24	Ślad osadnictwa Osada	- -	Późne średniowiecze Okres nowożytny	1 ha	zagrożenie modernizacją drogi
103.		6	68-59	25	Ślad osadnictwa Osada	Przeworska -	Okres wpływów rzymskich Okres nowożytny	1 ha	zagrożenie modernizacją drogi
104.		7	68-59	27	Ślad osadnictwa Ślad osadnictwa	- -	Epoka kamienia Okres nowożytny	1 ha	zagrożenie modernizacją drogi
105.	Zubki Małe	1	68-59	26	Ślad osadnictwa Osada	Przeworska -	Okres wpływów rzymskich Okres nowożytny	0,5 ha	zagrożenie modernizacją drogi

Objaśnienia skrótów

- Numer obszaru i stanowiska na obszarze

Dwie dwucyfrowe liczby przedzielone myślnikiem oznaczają numer obszaru AZP. Trzecia liczba – jedno-, dwu- lub trzycyfrowa oznacza kolejny numer stanowiska na obszarze, np. 68-58 5 oznacza stanowisko nr 5 na obszarze 68-58.

5.5. Inne obiekty o walorach kulturowych

Cenny pod względem historyczno-kulturowym jest także układ przestrzenny wsi Strzemeszna (wielodrożnica), który pomimo nie wpisania go do gminnej ewidencji zabytków powinien być zachowany.

6. Ocena stanu dziedzictwa kulturowego gminy Czerniewice

6.1. Prace z zakresu opieki nad zabytkami w latach 2016-2023

Prace przy obiektach na terenie gminy Czerniewice wpisanych do rejestru zabytków lub gminnej ewidencji zabytków:

2016 r.

- Rewaloryzacja zabytkowego parku w miejscowości Lipie. Prace dofinansowane przez Wojewódzki Fundusz Ochrony Środowiska i Gospodarki Wodnej w Łodzi.
- Odnowienie cmentarza ewangelickiego w Stanisławowie Studzińskim (dofinansowanie z Urzędu Marszałkowskiego Województwa Łódzkiego) i cmentarza ewangelickiego w Stanisławowie Lipskim (inicjatywa gminy, wykonanie mieszkańców tych miejscowości);

2017 r.

- Konserwacja zespołu dwóch kamiennych kapliczek w miejscowości Lipie wraz z odtworzeniem trzonu kolumn. Prace dofinansowane przez Urząd Marszałkowski Województwa Łódzkiego.
- Odnowienie cmentarza ewangelickiego w Dąbrówce (dofinansowanie z Urzędu Marszałkowskiego Województwa Łódzkiego) i cmentarza ewangelickiego w Annowie (inicjatywa gminy, wykonanie mieszkańców tych miejscowości);

2021 r.

- Rewaloryzacja zabytkowego parku w miejscowości Czerniewice. Prace dofinansowane z Wojewódzkiego Funduszu Ochrony Środowiska i Gospodarki Wodnej w Łodzi.

2022 r.

- Remont zabytkowej kapliczki św. Rocha w Wielkiej Woli. Prace dofinansowane przez Urząd Marszałkowski Województwa Łódzkiego i Powiat Tomaszowski.

Z budżetu gminy udzielono dotacji na prace konserwatorskie, restauratorskie i roboty budowlane dla parafii:

2014 r.

- Parafia Rzymskokatolicka pw. św. Jakuba Apostoła w Krzemienicy – konserwacja drzwi drewnianych wraz z zamkiem w kościele parafialnym w Krzemienicy;

2016 r.

- Parafia Rzymskokatolicka pw. św. Małgorzaty Dziewicy i Męczennicy w Czerniewicach – naprawa więźby dachowej, wymiana drewnianego poszycia dachu oraz wzmocnienie fundamentów XV-wiecznego drewnianego kościoła pw. św. Andrzeja Apostoła w Czerniewicach;

2017 r.

- Parafia Rzymskokatolicka pw. św. Małgorzaty Dziewicy i Męczennicy w Czerniewicach – prace konserwatorskie przy polichromiach na ścianach północnej oraz północno-wschodniej prezbiterium kościoła pw. św. Andrzeja Apostoła w Czerniewicach.

- Parafia Rzymskokatolicka pw. św. Jakuba Apostoła w Krzemienicy – konserwacja ołtarza drewnianego św. Stanisława – polichromowanego, złoconego i obrazów olejnych na podłożu drewnianym;

2018 r.

- Parafia Rzymskokatolicka pw. św. Małgorzaty Dziewicy i Męczennicy w Czerniewicach – prace konserwatorskie przy polichromiach na ścianach wschodniej oraz południowo-wschodniej prezbiterium kościoła pw. św. Andrzeja Apostoła w Czerniewicach.
- Parafia Rzymskokatolicka pw. św. Jakuba Apostoła w Krzemienicy – konserwacja ołtarza drewnianego pw. św. Kazimierza, polichromowanego, złoconego i obrazów olejnych na podłożu drewnianym;

2019 r.

- Parafia Rzymskokatolicka pw. św. Małgorzaty Dziewicy i Męczennicy w Czerniewicach – remont ścian oraz montaż rynien i rur spustowych przy dzwonnicy.
- Parafia Rzymskokatolicka pw. św. Jakuba Apostoła w Krzemienicy – konserwacja ołtarza pw. św. Kazimierza – etap II;

2020 r.

- Parafia Rzymskokatolicka pw. św. Małgorzaty Dziewicy i Męczennicy w Czerniewicach – remont ogrodzenia, niwelacja terenu i wykonanie odwodnienia przy kościele pw. św. Andrzeja Apostoła w Czerniewicach.
- Parafia Rzymskokatolicka pw. św. Jakuba Apostoła w Krzemienicy – wykonanie odwodnienia (opaskowe i z rynien dachowych) przy kościele pw. św. Jakuba Apostoła w Krzemienicy.

2021 r.

- Parafia Rzymskokatolicka pw. św. Małgorzaty Dziewicy i Męczennicy w Czerniewicach – renowacja ołtarzy bocznych wraz z obrazami (XVII/XVIII/XIX w.) w kościele pw. św. Andrzeja Apostoła w Czerniewicach.

Powyższe zestawienie wskazuje, że gmina bardzo aktywnie realizowała zadania z zakresu opieki nad zabytkami i najważniejsze zadania z zakresu zabezpieczenia stanu zabytków zasadniczo wykonała.

W związku z Uchwałą nr 232/2022 Rady Ministrów z dnia 23 listopada 2022 r. w sprawie ustanowienia Rządowego Programu Odbudowy Zabytków podjęto Uchwałą nr LXIV/343/23 Rady Gminy Czerniewice z dnia 24 lutego 2023 r. w sprawie określenia zasad udzielenia dotacji ze środków pochodzących z Rządowego Programu Odbudowy Zabytków na dofinansowanie prac konserwatorskich, restauratorskich lub robót budowlanych przy zabytkach wpisanych do rejestru zabytków lub znajdujących się w gminnej ewidencji zabytków, położonych na terenie gminy Czerniewice. Natomiast w listopadzie 2023 roku podjęto Uchwałą Nr LXXIII/392/23 Rady Gminy Czerniewice z dnia 24 listopada 2023 r. zmieniającej uchwałę nr LXIV/343/23 Rady Gminy Czerniewic z dnia 24 lutego 2023 r. w sprawie określenia zasad udzielenia dotacji ze środków pochodzących z Rządowego Programu Odbudowy Zabytków na dofinansowanie prac konserwatorskich, restauratorskich lub robót budowlanych przy zabytkach wpisanych do rejestru zabytków lub znajdujących się w gminnej ewidencji zabytków, położonych na terenie gminy Czerniewice, która umożliwia wnioskowanie o środki finansowe do 100% wartości inwestycji.

W wyniku przeprowadzonego przez Gminę Czerniewice naboru zadań do dofinansowania ze środków pochodzących z Rządowego Programu Odbudowy Zabytków wpłynęło 5 wniosków (jeden z Parafii Rzymskokatolickiej pw. św. Małgorzaty, dziewicy i męczennicy w Czerniewicach oraz cztery z Parafii Rzymskokatolickiej pw. św. Jakuba Apostoła w Krzemienicy), które złożono w aplikacji Polski Ład udostępnionej przez BGK.

Gmina otrzymała wstępne dofinansowanie (promesę) na 4 zadania:

- Beneficjent: Parafia Rzymskokatolicka pw. św. Małgorzaty, dziewicy i męczennicy w Czerniewicach – Impregnacja elewacji i dachu kościoła św. Andrzeja Apostoła oraz dzwonnicy.
- Beneficjent: Parafia Rzymskokatolicka pw. św. Jakuba Apostoła w Krzemienicy – Prace konserwatorskie, restauratorskie i roboty budowlane przy kościele pw. św. Jakuba Apostoła w Krzemienicy. Renowacja ołtarzy i ambony.
- Beneficjent: Parafia Rzymskokatolicka pw. św. Jakuba Apostoła w Krzemienicy – Prace konserwatorskie, restauratorskie i roboty budowlane przy kościele pw. św. Jakuba Apostoła w Krzemienicy. Stolarka drzwi zewnętrznych.
- Beneficjent: Parafia Rzymskokatolicka pw. św. Jakuba Apostoła w Krzemienicy – Odnowienie oraz uzupełnienie tynków i okładzin architektonicznych w kościele pw. św. Jakuba Apostoła w Krzemienicy.

Środki przekazane zostaną Parafią po podjęciu uchwały intencyjnej. Wybór wykonawcy prac nastąpi po ogłoszeniu zapytania zakupowego opublikowanego na stronie gminy.

6.2. Analiza szans i zagrożeń

W wyniku przeprowadzonej analizy zasobów i walorów dziedzictwa kulturowego gminy Czerniewice wskazuje się następujące elementy bilansu – analizy SWOT w zakresie dziedzictwa kulturowego:

MOCNE STRONY	SŁABE STRONY
<ul style="list-style-type: none"> – występowanie zabytkowej zabudowy sakralnej, w tym zabytek reprezentatywny, wskazanych w Wojewódzkim Programie Opieki nad Zabytkami; – występowanie zachowanych historycznych układów przestrzennych: Czerniewice (ulicówka), Krzemienica (wielodrożnica), Strzemeszna (wielodrożnica); – występowanie cennych założeń parkowych (Chociw, Chociwek, Czerniewice, Lipie, Studzianki, Wielka Wola); – występowanie zabytkowych cmentarzy (Czerniewice, Annów, Dąbrówka, Krzemienica, Stanisławów Lipski, Stanisławów Studziński); – działalność inwestycyjna gminy w zakresie ochrony zabytków – konsekwentnie prowadzone remonty obiektów zabytkowych i doświadczenie wynikające z tych działań, zadawalający stan większości obiektów i obszarów zabytkowych; 	<ul style="list-style-type: none"> – zaniedbana część zabytkowych parków (Chociwek, Wielka Wola) wymagających działań rewitalizacyjnych; – zdiagnozowane w Programie Rewitalizacji Gminy Czerniewice 3 obszary zdegradowane: Czerniewice, Krzemienica i Wielka Wola z problemami natury gospodarczej (liczba podmiotów gospodarczych, które zostały zlikwidowane lub zawieszono), funkcjonalno-przestrzennej (obszary zdegradowane oraz niedostateczna liczba miejsc w przedszkolach), środowiskowej (przekroczenie norm zanieczyszczeń powietrza i hałasu) oraz technicznej (zdegradowane budynki wymagające rewitalizacji) wskazane do rewitalizacji ze wskazanymi działaniami naprawczymi; – niewielka liczba atrakcyjnych przestrzeni publicznych;

<ul style="list-style-type: none"> – walory krajoznawczo-krajobrazowe i atrakcyjność turystyczna gminy: planowane obszary chronionego krajobrazu „Górnej i Środkowej Rawki”, „Spalsko-Sulejowskiego”, rezerwat „Ptasia Góra”, otulina Spalskiego Parku Krajobrazowego, duży udział terenów leśnych, układ dolin cieków: Krzemionki, Rękawki i Luboczanki; – występowanie szlaków kulturowych – samochodowy (Szlak Zamków Województwa Łódzkiego, projektowany Szlak Literacki), szlak rowerowy (Trakt przez Puszcę Pilicką) i konny (Łódzki Szlak Konny); – aktualne Studium uwarunkowań i kierunków zagospodarowania przestrzennego z 2022 r.; – kompleksowa polityka przestrzenna gminy – pokrycie całego obszaru gminy miejscowymi planami zagospodarowania przestrzennego; – aktualna Gminna Ewidencja Zabytków z 2023 r. zaopiniowana pozytywnie przez Łódzkiego Wojewódzkiego Konserwatora Zabytków; – dobre połączenia komunikacyjne – droga ekspresowa S8 i jej trzy węzły; – aktywne uczestnictwo mieszkanek gminy w Kołach Gospodyń Wiejskich w kultywowaniu tradycji i obrzędów ludowych; – działalność Gminnego Centrum Kultury, Rekreacji i Biblioteki Publicznej; – wydawana gazeta samorządowa „Wieści znad Krzemionki”; 	<ul style="list-style-type: none"> – degradacja struktur ruralistycznych poprzez przypadkowe inwestycje, rozpraszanie zabudowy; – słabo rozwinięta infrastruktura turystyczna – słabo rozbudowana baza rekreacyjna i gastronomiczna, brak bazy noclegowej; – niewystarczająca ilość infrastruktury pieszej i rowerowej;
SZANSE	ZAGROŻENIA
<ul style="list-style-type: none"> – nowy okres budżetowania w ramach UE, wsparcie finansowe na działania związane z ochroną dziedzictwa kulturowego gminy, w szczególności poprzez realizację prac konserwatorskich, restauratorskich i robót budowlanych prowadzonych przy zabytkach, rozwój szlaków kulturowych, realizację projektów kulturalnych; – wykorzystanie możliwości finansowania ochrony zabytków z różnych źródeł – z budżetu państwa i samorządu województwa; – krajowe mechanizmy prawne w zakresie ochrony i kształtowania krajobrazu; – zaangażowanie Urzędu Gminy w planowane procesy rewitalizacyjne; 	<ul style="list-style-type: none"> – niszczenie i utrata wartości pojedynczych zabytkowych obiektów i obszarów wpisanych do rejestru zabytków (Teodozjów, Wielka Wola) i do gminnej ewidencji zabytków (Krzemienica – Wólka Lipska, Gaj – Mała Wola, Annów); – niewystarczające środki finansowe w stosunku do potrzeb na ochronę i rewitalizację obiektów i obszarów zabytkowych; – rosnące koszty remontów obiektów zabytkowych i działań rewitalizacyjnych; – presja urbanistyczna na tereny cenne krajobrazowo; – zanik cech regionalnych w budownictwie; – brak zainteresowania prywatnych właścicieli obiektów zabytkowych do podejmowania działań naprawczych;

<ul style="list-style-type: none"> – współpraca interesariuszy w ramach przewidywanych działań rewitalizacyjnych; – rozwój funkcji sportowo-rekreacyjno-wypoczynkowych gminy i tworzenie miejsc integrujących mieszkańców: nowoczesnej przestrzeni publicznej i nadanie nowych funkcji po byłych stawach rybnych w Czerniewicach, funkcji rekreacyjno-usługowej w zdegradowanym obszarze w Wielkiej Woli, rewaloryzacji lasu w Czerniewicach, – rozwijanie współpracy z gminami sąsiednimi, w szczególności w ramach produktu Doliny rzeki Pilicy; – edukacja regionalna mieszkańców; – wzrost zainteresowania produktami turystycznymi i regionalnymi; – rosnące zapotrzebowanie na rozwój turystyki, w szczególności weekendowej; – rozwój agroturystyki na bazie atrakcji przyrodniczo-kulturowych; – rosnąca świadomość roli kultury w życiu społeczno-gospodarczym; 	<ul style="list-style-type: none"> – konkurowanie samorządów ze sobą wewnątrz regionu zamiast współpracy regionalnej; – dezorganizacja więzi lokalnych – nieutożsamianie się części mieszkańców z obszarem; – postrzeganie województwa jako regionu nieatrakcyjnego turystycznie w skali kraju; – zmiana modelu korzystania z kultury ze „społecznego” na „domowy” – ułatwiony dostęp za pośrednictwem Internetu i telewizji;
--	---

Obszar gminy Czerniewice w zakresie walorów i zasobów dziedzictwa kulturowego i tożsamości regionalnej posiada istotny potencjał. Ma to związek z walorami krajobrazu kulturowego, historią, istnieniem cennych obiektów i obszarów. Przeprowadzone dotychczas oraz przewidywane działania rewitalizacyjne dotyczące zabytkowych obiektów i obszarów, w tym dla tworzenia przyjaznej przestrzeni publicznej powoduje podnoszenie jakości życia mieszkańców z poszanowaniem dziedzictwa kulturowego.

Największym zagrożeniem dziedzictwa kulturowego gminy jest rozlewanie się zabudowy na obszarze cennych założeń ruralistycznych, powodując utratę ich cech zabytkowych, oraz na obszarach stref ochrony ekspozycji od cennych zabytków, które powinny być wyłączone z zabudowy oraz na obszarach cennych krajobrazowo.

7. Założenia programowe

Nadrzędnym celem Gminnego Programu Opieki nad Zabytkami Gminy Czerniewice jest ochrona dziedzictwa kulturowego oraz wzrost wartości zabytków jako czynnika sprzyjającego rozwojowi gospodarczemu i turystycznemu miasta. W tym celu wyznacza się następujące priorytety:

- Priorytet 1

Konsekwentne i planowe realizowanie zadań będących w kompetencji samorządu gminnego dotyczących opieki nad zabytkami, jako potwierdzenie uznania dla znaczenia dziedzictwa kulturowego gminy.

- Priorytet 2

Rewaloryzacja dziedzictwa kulturowego, jako element rozwoju społeczno-gospodarczego gminy.

- Priorytet 3

Zintegrowanie ochrony dziedzictwa kulturowego, przyrodniczego i krajobrazu oraz przyjęcie odpowiednich zasad zagospodarowania przestrzeni.

- Priorytet 4

Edukacja i popularyzacja wiedzy o dziedzictwie kulturowym gminy i jego promocja służące budowaniu tożsamości.

- Priorytet 5

Wspieranie inicjatyw sprzyjających wzrostowi środków finansowych na opiekę nad zabytkami.

Realizacji ww. priorytetów służyć będą określone kierunki działań oraz zadania, z których Wójt co dwa lata będzie przedstawiał sprawozdanie w Radzie Gminy.

Priorytet 1 Konsekwentne i planowe realizowanie zadań będących w kompetencji samorządu gminnego dotyczących opieki nad zabytkami, jako potwierdzenie uznania dla znaczenia dziedzictwa kulturowego gminy.	
Kierunki działań	Zadania
Zapewnienie warunków prawnych i organizacyjnych umożliwiających trwałe zachowanie zabytków oraz ich zagospodarowanie i utrzymanie	<ul style="list-style-type: none"> – Przyjęcie przez Radę Gminy Gminnego Programu Opieki nad Zabytkami oraz okresowe monitorowanie jego realizacji. – Prowadzenie i regularne aktualizowanie gminnej ewidencji zabytków, poprzez okresowe przeglądy obiektów wpisanych do ewidencji. – Uzupełnianie gminnej ewidencji zabytków w przypadku wyłonienia nowych obiektów. – Bieżąca współpraca z Wojewódzkim Konserwatorem Zabytków.
Udaremnienie niszczenia i niewłaściwego korzystania z zabytków	<ul style="list-style-type: none"> – Podejmowanie interwencji wobec niszczonej i degradowanej niewłaściwym użytkowaniem obiektów zabytkowych. – Prowadzenie prac remontowych, konserwatorskich i adaptacyjnych obiektów zabytkowych wpisanych do rejestru zabytków lub Gminnej Ewidencji Zabytków, będących własnością gminy. – Wspomaganie działań rewaloryzacyjnych i rewitalizacyjnych zdegradowanych cennych obiektów i obszarów o znaczeniu historycznym. – Współfinansowanie prac konserwatorsko-restauratorskich i ratunkowych przy obiektach nieruchomości, wpisanych do rejestru zabytków niebędących własnością gminy. – Poprawa bezpieczeństwa i dostępności zabytków – zabezpieczenie obiektów zabytkowych przed pożarem, zniszczeniem i kradzieżą (montaż instalacji przeciwpożarowej i alarmowej, zabezpieczeń przeciw włamaniom, znakowanie i ewidencjonowanie zabytków ruchomych itp.). – Wspieranie lub prowadzenie bieżących prac porządkowych w parkach i na nieczynnych cmentarzach znajdujących się na terenie gminy, po uprzednim zaopiniowaniu zakresu prac i użytych metod z Wojewódzkim Konserwatorem Zabytków. – Prowadzenie nadzoru konserwatorskiego nad inwestycjami ziemnymi realizowanymi przez gminę, a stanowiącymi zagrożenie dla zabytków archeologicznych.
Kontrola stanu zachowania i przeznaczenia zabytków	<ul style="list-style-type: none"> – Coroczna kontrola stanu technicznego zabytków, których właścicielem jest gmina i sporządzanie oceny stanu ich zachowania.

Uwzględnianie zadań ochronnych w planowaniu i zagospodarowaniu przestrzennym oraz przy kształtowaniu środowiska	<ul style="list-style-type: none"> – Ujęcie w opracowywanych planach zagospodarowania przestrzennego zapisów o ochronie zabytków i obszarów kulturowych. – Wspieranie działań planistycznych prowadzących do właściwej ekspozycji przestrzennej obiektów zabytkowych, jak również dostosowywanie nowej zabudowy do wartości zabytkowych gminy. – Podjęcie współpracy z instytucjami wprowadzającymi dodatkowe oznakowania obiektów zabytkowych na drogach wojewódzkich, powiatowych i gminnych w celu informowania i ułatwiania dojazdu do tych obiektów.
Priorytet 2 Rewaloryzacja dziedzictwa kulturowego, jako element rozwoju społeczno-gospodarczego gminy	
Rewitalizacja i rewaloryzacja obszarów zdegradowanych (podobszary Czerniewice, Wielka Wola, Krzemienica), w tym tworzenie przestrzeni publicznych integrujących mieszkańców	<ul style="list-style-type: none"> – Przywrócenie do użytkowania, zagospodarowanie i nadanie nowych funkcji wypoczynkowo-rekreacyjnych dla terenu po byłych stawach rybnych w miejscowości Czerniewice z wykorzystaniem unikalnych walorów krajobrazowych i powiązaniem funkcjonalnym z przestrzenią publiczną wokół zrewitalizowanego zespołu obiektów starej gminnej spółdzielni. – Rewaloryzacja lasu w miejscowości Czerniewice, jako miejsca reprezentacyjnego z nadaniem nowej funkcji, organizacji imprez gminnych i spotkań społeczności gminnej. – Wykorzystanie zdegradowanego obszaru zabudowy w centrum miejscowości Wielka Wola do realizacji obiektu kultury wraz z przestrzenią publiczną na przedpolu. – Poprawa jakości otoczenia zabytkowego kościoła w miejscowości Krzemienica.
Ochrona zasobów dziedzictwa kulturowego	<ul style="list-style-type: none"> – Remont konserwatorski zabytkowego kościoła w miejscowości Krzemienica z wymianą elementów konstrukcyjnych, instalacyjnych i wykończeniowych, w tym we wnętrzu obiektu.
Priorytet 3 Zintegrowanie ochrony dziedzictwa kulturowego, przyrodniczego i krajobrazu oraz przyjęcie odpowiednich zasad zagospodarowania przestrzeni.	
Integracja środowiska przyrodniczego i kulturowego w zagospodarowaniu przestrzeni	<ul style="list-style-type: none"> – Ochrona panoram oraz przedpól widokowych wsi o wartościach kulturowych. – Ochrona układów ruralistycznych na obszarach wiejskich, w tym ochrona historycznie ukształtowanego układu dróg, historycznych podziałów własnościowych i funkcjonalnych oraz relacji przestrzennych wokół zabytkowych obiektów i obszarów. – Konsekwentne egzekwowanie zapisów dotyczących działalności inwestycyjnej na obszarach objętych ochroną określonych w miejscowych planach zagospodarowania przestrzennego (głównie w zakresie wysokości zabudowy, jej charakteru i funkcji).
Priorytet 4 Edukacja i popularyzacja wiedzy o dziedzictwie kulturowym i promocja gminy służące budowaniu tożsamości	
Szeroki dostęp do informacji o dziedzictwie kulturowym gminy	<ul style="list-style-type: none"> – Udostępnienie informacji o zabytkach gminy na stronie internetowej gminy. – Utworzenie gminnego systemu informacji i promocji środowiska kulturowego.
Edukacja i popularyzacja wiedzy o regionalnym dziedzictwie kulturowym	<ul style="list-style-type: none"> – Popularyzacja dobrych realizacji konserwatorskich i budowlanych przy zabytkach, popularyzacja dobrych praktyk projektowych przy zabytkach, a także zagospodarowaniu obszarów oraz terenów cennych kulturowo, przyrodniczo i krajobrazowo. – Wprowadzenie i upowszechnienie tematyki ochrony dziedzictwa kulturowego, historii gminy do systemu edukacji przedszkolnej i szkolnej poprzez organizowanie i wspieranie zajęć. – Propagowanie dziedzictwa kulturowego w Gminnym Centrum Kultury, Rekreacji i Biblioteki Publicznej w miejscowości Czerniewice. – Promocja imprez o charakterze kulturowym (kulturowo-folklorystycznym). – Organizowanie i wspieranie realizacji konkursów, wystaw i innych działań edukacyjnych.

	<ul style="list-style-type: none"> – Wydawanie i wspieranie publikacji (w tym folderów promocyjnych, przewodników) poświęconych problematyce dziedzictwa kulturowego gminy, regionu. – Wspieranie popularyzacji lokalnych specjałów kulinarnych.
Priorytet 5 Wspieranie inicjatyw sprzyjających wzrostowi środków finansowych na opiekę nad zabytkami.	
Podejmowanie inicjatyw zmierzających do pozyskania środków zewnętrznych	<ul style="list-style-type: none"> – Finansowe wspieranie działalności skierowanej na ochronę zabytków przez osoby prywatne i fundacje. – Pozyskiwanie informacji o aktualnych możliwościach wykorzystania dla działań rewitalizacyjnych różnych źródeł finansowania (strukturalnych, wspólnotowych unijnych, publicznych, prywatnych). – Rozpoznanie zakresu niezbędnych potrzeb obiektów, które wymagają przeprowadzenia prac rewaloryzacyjnych.

8. Instrumentarium realizacji programu opieki nad zabytkami

W celu realizacji Programu Opieki nad Zabytkami Gminy Czerniewice mogą być wykorzystane następujące kategorie instrumentów:

- Instrumenty prawne
 - przepisy ustawowe,
 - programy określające politykę państwa i województwa w zakresie ochrony dziedzictwa kulturowego,
 - miejscowe plany zagospodarowania przestrzennego,
 - wykonywanie decyzji administracyjnych m.in. wojewódzkiego konserwatora zabytków,
 - uchwały Rady Gminy;
- Instrumenty finansowe
 - dotacje,
 - subwencje,
 - dofinansowania,
 - zachęty finansowe dla właścicieli obiektów zabytkowych.
- Instrumenty koordynacji
 - Strategia Rozwoju Gminy Czerniewice,
 - Program Ochrony Środowiska dla Gminy Czerniewice,
 - Program Rewitalizacji Gminy Czerniewice,
 - studia, analizy, koncepcje,
 - programy prac konserwatorskich,
 - umowy i porozumienia,
 - współpraca z diecezją w zakresie ochrony i opieki nad zabytkami,
 - współpraca z Wojewódzkim Konserwatorem Zabytków,
 - współpraca z sąsiednimi samorządami w celu wypracowania wspólnej polityki ochrony środowiska kulturowego i przyrodniczego;
- Instrumenty społeczne
 - edukacja kulturowa,
 - działania edukacyjne i promocyjne,

- współdziałanie z organizacjami społecznymi;
 - Instrumenty kontrolne
- bieżąca aktualizacja gminnej ewidencji zabytków i bazy danych dotyczących zabytków,
- monitoring stanu zagospodarowania przestrzennego oraz stanu zachowania dziedzictwa kulturowego.

9. Zasady oceny realizacji programu opieki nad zabytkami

Gminny program opieki nad zabytkami, po zaopiniowaniu przez Wojewódzkiego Konserwatora Zabytków zostanie przedstawiony Radzie Gminy w celu przyjęcia go uchwałą. Program został opracowany na okres

czterech lat i stanowi dokument uzupełniający w stosunku do innych dokumentów planistycznych i aktów prawa miejscowego. Co dwa lata Wójt będzie sporządzał sprawozdania z realizacji zadań Programu i przedstawiał je Radzie Gminy.

Wykonanie sprawozdania powinna poprzedzić ocena poziomu realizacji gminnego programu uwzględniająca:

- wykonanie zadań przyjętych do realizacji w okresie czteroletnim obowiązywania gminnego programu opieki nad zabytkami,
- efektywność ich wykonania.

Głównym odbiorcą programu jest społeczność lokalna, która bezpośrednio powinna odczuć efekty jego wdrażania. Dotyczy to nie tylko właścicieli i użytkowników obszarów i obiektów zabytkowych, ale również wszystkich mieszkańców. Program powinien służyć podejmowaniu planowych działań dotyczących: inicjowania, wspierania, koordynowania badań i prac z dziedziny ochrony zabytków i opieki nad zabytkami oraz upowszechniania i promowania dziedzictwa kulturowego.

Przykładowe kryteria prowadzenia oceny realizacji Programu mogą stanowić:

- poziom (w %) wydatków budżetu gminy na ochronę i opiekę nad zabytkami,
- wartość finansowa zrealizowanych programów rewaloryzacji oraz liczba obiektów poddanych rewaloryzacji w ramach tych programów,
- wartość finansowa wykonanych prac remontowo-konserwatorskich przy zabytkach oraz liczba obiektów poddanych ww. pracom,
- zakres współpracy z organizacjami pozarządowymi;
- poziom (w %) objęcia terenu gminy sporządzonymi miejscowymi planami zagospodarowania przestrzennego;
- liczba zrealizowanych konkursów, wystaw, działań edukacyjnych na terenie gminy;
- liczba opracowanych, wydanych wydawnictw (w tym folderów promocyjnych, przewodników);
- liczba utworzonych, zmodernizowanych elementów infrastruktury służących funkcjonowaniu i rozwojowi turystyki kulturowej.

10. Finansowanie programu opieki nad zabytkami

10.1. Zasady finansowania zadań z zakresu ochrony zabytków

Zgodnie z obowiązującą ustawą o ochronie zabytków i opiece nad zabytkami, dbałość o zabytek polega między innymi na zapewnieniu warunków do dokumentowania zabytku, popularyzacji wiedzy o nim,

prowadzeniu prac konserwatorskich, restauratorskich i robót budowlanych oraz utrzymaniu zabytku i jego otoczenia w jak najlepszym stanie. Finansowanie tych działań jest obowiązkiem nie tylko właściciela zabytku, lecz także każdego podmiotu mającego tytuł prawny do zabytku, a więc trwałych zarządców, użytkowników wieczystych. Dla jednostki samorządu terytorialnego posiadającej tego rodzaju tytuł prawny do obiektu, opieka nad zabytkiem jest zadaniem własnym. Ochrona zabytków i opieka nad nimi, a także wszelkie działania związane ze zmianą ich funkcji w przestrzeni publicznej oraz ich popularyzacją i udostępnianiem społecznym, mogą być finansowane z różnych źródeł w zależności od typu działań.

Ten rozdział ma charakter informacyjny, prezentujący przykładowe możliwości finansowania ochrony i opieki nad zabytkami na terenie gminy. Istotne jest również, by władze miasta z własnej inicjatywy podjęły próbę wygospodarowania w budżecie środków przeznaczonych na realizację zapisów GPOnZ. Tym bardziej, że znaczna część źródeł zewnętrznych wymaga zapewnienia wkładu własnego w finansowanych przez nie projektach.

Zgodnie z art. 81 ustawy o ochronie zabytków i opiece nad zabytkami (Dz. U. z 2022 r. poz. 840 z późn. zm.) oraz zgodnie art. 7 ust. 1 pkt 9 ustawy z dnia 8 marca 1990 r. o samorządzie gminnym (Dz. U. z 2023 r. poz. 40 z późn. zm.) finansowanie prac konserwatorskich, restauratorskich i robót budowlanych przy zabytkach jest zadaniem własnym gminy.

Głównymi źródłami finansowania Gminnego Programu Opieki nad Zabytkami, tj. projektów związanych z zabytkami oraz projektów pośrednio związanych z ochroną dziedzictwa są:

- środki z funduszy europejskich, dystrybuowane na poziomie krajowym,
- środki z funduszy europejskich – Regionalnego Programu Operacyjnego, dystrybuowane na poziomie województwa,
- środki z europejskich programów specjalnych, współpracy transgranicznej, itd.,
- środki finansowe z budżetu państwa, przyznawane przez Ministra Kultury i Dziedzictwa Narodowego w ramach programów ministerialnych,
- środki wojewódzkie (dotacje podmiotowe dla instytucji, których organizatorem jest samorząd województwa; dotacje dla innych jednostek samorządu terytorialnego; dotacje, granty, nagrody dla innych podmiotów).

Ponadto finansowanie zadań służących realizacji Programu może odbywać się z wykorzystaniem:

- dochodów własnych instytucji kultury,
- środków własnych jednostek samorządu terytorialnego (gmina, powiat),
- środków prywatnych (np.: osób fizycznych, fundacji, stowarzyszeń),
- partnerstwa publiczno-prywatnego.

Zgodnie z ustawą o ochronie zabytków i opiece nad zabytkami, dotacja może zostać udzielona osobie fizycznej, jednostce samorządu terytorialnego lub innej jednostce organizacyjnej, będącej właścicielem bądź posiadaczem zabytku wpisanego do rejestru lub posiadającej taki zabytek w trwałym zarządzie. Udzielana jest na wykonanie prac konserwatorskich, restauratorskich i robót budowlanych, planowanych do przeprowadzenia w roku złożenia wniosku lub następnym, bądź na zasadzie refundacji poniesionych już nakładów przed upływem 3 lat po wykonaniu prac. W przypadku refundacji kosztów prac wniosek powinien być złożony w roku następującym po roku w trakcie, którego zakończono wszystkie prace konserwatorskie i roboty budowlane podlegające dofinansowaniu.

Art. 77 ustawy o ochronie zabytków i opiece nad zabytkami określa szczegółowo wykaz działań, które mogą podlegać dofinansowaniu. Dotacja na prace konserwatorskie, restauratorskie i roboty budowlane może obejmować wyłącznie nakłady konieczne poniesione na przeprowadzenie następujących działań:

1. „sporządzenie ekspertyz technicznych i konserwatorskich;
2. przeprowadzenie badań konserwatorskich lub architektonicznych;
3. wykonanie dokumentacji konserwatorskiej;
4. opracowanie programu prac konserwatorskich i restauratorskich;
5. wykonanie projektu budowlanego zgodnie z przepisami Prawa budowlanego;
6. sporządzenie projektu odtworzenia kompozycji wnętrza;
7. zabezpieczenie, zachowanie i utrwalenie substancji zabytku;
8. stabilizację konstrukcyjną części składowych zabytku lub ich odtworzenie w zakresie niezbędnym dla zachowania tego zabytku;
9. odnowienie lub uzupełnienie tynków i okładzin architektonicznych albo ich całkowite odtworzenie, z uwzględnieniem charakterystycznej dla tego zabytku kolorystyki;
10. odtworzenie zniszczonej przynależności zabytku, jeżeli odtworzenie to nie przekracza 50% oryginalnej substancji tej przynależności;
11. odnowienie lub całkowite odtworzenie okien, w tym ościeżnic i okiennic, zewnętrznych drzwi i drzwi, więźby dachowej, pokrycia dachowego, rynien i rur spustowych;
12. modernizację instalacji elektrycznej w zabytkach drewnianych lub w zabytkach, które posiadają oryginalne, wykonane z drewna części składowe i przynależności;
13. wykonanie izolacji przeciwwilgociowej;
14. uzupełnianie narysów ziemnych dzieł architektury obronnej oraz zabytków archeologicznych nieruchomości o własnych formach krajobrazowych;
15. działania zmierzające do wyeksponowania istniejących, oryginalnych elementów zabytkowego układu parku lub ogrodu;
16. zakup materiałów konserwatorskich i budowlanych, niezbędnych do wykonania prac i robót przy zabytku wpisanym do rejestru, o których mowa w pkt 7-15;
17. zakup i montaż instalacji przeciwłamaniowej oraz przeciwpożarowej i odgromowej.”

Standardowo dotacja udzielana jest w wysokości do 50% nakładów koniecznych na wykonanie powyższych działań. Natomiast wysokość dotacji może zostać zwiększona, nawet do 100% nakładów koniecznych, w wypadku jeżeli:

- zabytek posiada wyjątkową wartość historyczną, artystyczną lub naukową,
- wymaga przeprowadzenia złożonych pod względem technologicznym prac konserwatorskich, restauratorskich lub robót budowlanych, lub
- stan zachowania zabytku wymaga niezwłocznego podjęcia prac konserwatorskich, restauratorskich lub robót budowlanych.

Jednocześnie, łączna kwota dotacji na prace konserwatorskie, restauratorskie lub roboty budowlane przy zabytku wpisanym do rejestru, udzielonych przez ministra właściwego do spraw kultury i ochrony dziedzictwa narodowego, wojewódzkiego konserwatora zabytków bądź organ stanowiący gminy, powiatu lub

samorządu województwa, nie może przekraczać wysokości 100 % nakładów koniecznych na wykonanie tych prac lub robót.

10.2. Źródła finansowania zadań z zakresu ochrony dziedzictwa kulturowego

Źródła finansowania zadań z zakresu ochrony dziedzictwa kulturowego mogą stanowić:

Dotacje na prace konserwatorskie, restauratorskie lub roboty budowlane przy zabytku wpisanym do rejestru ze środków w dyspozycji ministra właściwego do spraw kultury i ochrony dziedzictwa narodowego:

– realizowane są głównie w ramach programu „Dziedzictwo kulturowe” priorytet „Ochrona zabytków”.

Programy w ramach, których są finansowane zadania z zakresu kultury, które corocznie ogłasza (od 2005 r.) Minister Kultury, Dziedzictwa Narodowego i Sportu oraz organizuje Ministerstwo Kultury, Dziedzictwa Narodowego i Sportu:

- Edukacja kulturalna

Celem programu jest wspieranie zadań z zakresu edukacji kulturalnej, ważnych dla rozwoju kapitału społecznego. Wsparcie finansowe kierowane będzie do projektów, obejmujących działania edukacyjno-animacyjne, stymulujące kreatywność i aktywizujące twórczo uczestników reprezentujących wszystkie grupy wiekowe i społeczne. Zasadniczym celem programu jest wspieranie zadań o charakterze niekomercyjnym. Priorytetowo traktowane będą projekty o wysokiej wartości edukacyjnej i artystycznej, wykraczające poza podstawową działalność statutową wnioskodawców. Zadania powinny wyróżniać się oryginalną, spójną koncepcją, uwzględniającą potrzeby docelowych grup odbiorców. Ważne jest, aby działania prowadzone były w sposób umożliwiający uczestnikom rozwijanie zdolności, umiejętności i wiedzy. Istotna jest zatem forma realizacji przedsięwzięć oparta na interakcji, wykorzystująca odpowiednie metody i narzędzia edukacyjne, np. eksperymenty artystyczne, nowe technologie i media.

Jednym z głównych założeń programu jest wspieranie zadań umożliwiających uczestnictwo oraz integrację przedstawicieli różnych grup społecznych i wiekowych, a także zwiększenie dostępności do efektów realizowanych zadań osobom ze szczególnymi potrzebami, w tym osobom z niepełnosprawnościami.

Istotne jest też nawiązywanie współpracy z innymi podmiotami – szkołami, instytucjami kultury, organizacjami pozarządowymi i placówkami opiekuńczymi, której efektem będzie tworzenie spójnej oferty edukacyjnej i kulturalnej. W tym kontekście istotne dla realizacji celów programu będzie wsparcie dla form działalności, których skuteczność została potwierdzona zarówno w rodzimej, jak i zagranicznej praktyce, wśród których wymienić należy działania, skierowane do osób dorosłych, realizowane w formule tzw. „uniwersytetów ludowych”.

Najważniejszym rezultatem zadań wspieranych w ramach programu powinno być podniesienie poziomu kompetencji artystycznych kulturowych i twórczych ich uczestników oraz kształtowanie poczucia, że kultura jest nieodzownym elementem rozwoju osobistego i społecznego. Ważne jest również zachęcenie autorów przedsięwzięć kulturalnych do stałego podnoszenia jakości działań oraz korzystania z nieszablonowych rozwiązań edukacyjnych i artystycznych.

- Infrastruktura kultury

Strategicznym celem programu jest zatem stworzenie optymalnych warunków dla prowadzenia działalności kulturalnej, poprzez modernizację i rozbudowę infrastruktury instytucji kultury, a także innych podmiotów działających w tym obszarze. Katalog działań programu, obejmujący prace budowlane, zakup

wyposażenia niezbędnego dla realizacji celów statutowych, czy sporządzanie dokumentacji technicznej, daje możliwość finansowania zadań generujących istotne zmiany jakościowe, w zakresie sprawności i efektywności funkcjonowania zaplecza materialno-technicznego, podmiotów objętych programem.

Ze względu na zróżnicowany stan infrastruktury w tym sektorze założenia programu dopuszczają finansowanie różnorodnych zadań. Szczególnie istotne są: poprawa stanu infrastruktury kultury zwiększająca dostęp do oferty kulturalnej i podnosząca jej atrakcyjność, działania przyczyniające się do faktycznego zwiększenia potencjału instytucji kultury, dostosowanie do standardów europejskich, wzrost konkurencyjności podmiotu, wzmocnienie działalności o charakterze ponadregionalnym, a także wzmocnienie infrastruktury podmiotów realizujących zadania z zakresu edukacji kulturalnej. Konieczne jest także wspieranie zadań o charakterze interwencyjnym, likwidujących skutki zdarzeń losowych, klęsk żywiołowych lub związanych z prowadzeniem wieloletnich inwestycji, wdrażaniem działań zapewniających niezbędne warunki do prowadzenia działalności kulturalnej.

Istotnym celem programu jest zwiększenie dostępności do efektów realizowanych zadań osobom ze szczególnymi potrzebami, w tym osobom z niepełnosprawnościami.

- Kultura cyfrowa

Strategicznym celem programu jest opracowanie i digitalizacja zasobów dziedzictwa kulturowego oraz udostępnianie i umożliwianie ponownego wykorzystywania zasobów cyfrowych do celów popularyzacyjnych, edukacyjnych i naukowych. W ramach programu możliwa jest realizacja projektów edukacyjnych dotyczących wykorzystania zasobów cyfrowych.

Zwiększenie dostępności opracowanych i zdigitalizowanych zbiorów, przy zastosowaniu atrakcyjnych form ich prezentacji, także wykorzystujących możliwości nowoczesnych technologii, ma na celu przełamywanie barier w dostępie do dóbr kultury, w tym w dostępie do kultury dla osób z niepełnosprawnościami i wykluczonych cyfrowo. Prowadzenie działań edukacyjnych związanych z zasobami cyfrowymi ma służyć świadomemu i bezpiecznemu korzystaniu z nowych mediów oraz rozwojowi kompetencji odbiorczych związanych ze stymulowaniem działań twórczych obywateli w posługiwaniu się nimi.

Istotnym celem programu jest zwiększenie dostępności do efektów realizowanych zadań osobom ze szczególnymi potrzebami, w tym osobom z niepełnosprawnościami.

- Kultura dostępna

Strategicznym celem programu jest wspieranie zadań służących ułatwieniu dostępu do kultury, skierowanych do szerokiego grona odbiorców i sprzyjających integracji społecznej. Działania te powinny służyć osiągnięciu realnych, systemowych i długofalowych efektów w niwelowaniu barier w dostępie do kultury w wymiarach: przestrzennym, ekonomicznym, społeczno-mentalnym i kompetencyjnym ze szczególnym uwzględnieniem potrzeb osób z miejscowości pozbawionych bezpośredniego dostępu do narodowych zasobów dóbr kultury, instytucji kultury oraz instytucji artystycznych.

Ważnym aspektem jest uwzględnienie potrzeb osób mających utrudniony dostęp do kultury i nie zaangażowanych w życie kulturalne. Podejmowane działania powinny stwarzać warunki do włączania i współdziałania przedstawicieli różnych grup społecznych w życiu kulturalnym, zdobywania pozytywnych doświadczeń w kontakcie z kulturą oraz budowaniu kompetencji odbiorców kultury.

Ważnym założeniem programu jest umożliwianie uczestnictwa oraz integracji społecznej przedstawicieli różnych grup społecznych, m.in.: dzieci i młodzieży szkolnej, osób starszych, a także wsparcie dla zadań zapewniających dostępność do efektów realizowanych zadań osobom ze szczególnymi potrzebami, w tym osobom z niepełnosprawnościami.

- Kultura ludowa i tradycyjna

Strategicznym celem programu jest wspieranie zjawisk związanych z kulturami tradycyjnymi funkcjonującymi na poziomie lokalnym, regionalnym i ogólnopolskim (oraz narodowym), które występują zarówno na obszarach wiejskich, jak i miejskich. Dofinansowane będą przedsięwzięcia związane ze spuścizną kultur tradycyjnych, transformacjami (przekształceniami i przemianami) poszczególnych ich elementów oraz współczesnymi kontekstami ich występowania, w tym odnoszących się także do kultur mniejszości narodowych i etnicznych oraz tradycji środowiskowych (w tym zawodowych i wiekowych np. zjawisk folkloru dziecięcego i młodzieżowego). Inicjatywy te mają przyczynić się do integracji członków społeczności, wśród których dane zjawiska funkcjonują, i w ramach których są przekazywane (transmitowane). Zadaniem programu jest wspieranie działań związanych z materialnym oraz niematerialnym wymiarem dziedzictwa kulturowego, co wpisuje się w założenia ratyfikowanej w 2011 roku przez Rzeczpospolitą Polską Konwencji UNESCO z 2003 roku w sprawie ochrony niematerialnego dziedzictwa kulturowego. Szczególny nacisk w programie zostaje położony na projekty kompleksowe, integrujące zarówno nadawców – twórców depozytariuszy i nosicieli treści kultury wywodzących się ze społeczności lokalnych i regionalnych oraz profesjonalistów i znawców w swoich dziedzinach, jak i odbiorców (indywidualnych i zbiorowych). Istotne jest rejestrowanie, dokumentowanie i archiwizowanie materialnych i niematerialnych przejawów kultur tradycyjnych; tworzenie odpowiednich metod i narzędzi służących ich ochronie i upowszechnianiu; wypracowywanie i dzielenie się dobrymi praktykami oraz nawiązywanie interdyscyplinarnych i międzyśrodowiskowych kontaktów; wykorzystywanie wszelkich form i sposobów promocji podejmowanych działań, w tym tworzenie ogólnodostępnych repozytoriów związanych z zasobami kultur tradycyjnych i ich transformacjami.

Ze względu na specyfikę programu szczególnie ważne dla realizacji jego celów będą zadania, dla których problematyka związana z kulturami tradycyjnymi (zarówno w aspekcie historycznym, jak i współczesnym) będzie punktem wyjścia do podjęcia działań na rzecz integracji społeczności lokalnych, co przyczynić się może do wzmacniania tożsamości i budowania poczucia dumy z przejawów lokalnych i regionalnych kultur.

W roku 2021 zakres programu pozostaje nadal rozszerzony o zadania, związane w sposób bezpośredni z międzypokoleniowym przekazem unikatowej wiedzy i umiejętności kulturowych, adresowane do „mistrzów tradycji”, będących depozytariuszami wiedzy lokalnej i regionalnej. Zakres podejmowanych działań jest zgodny z założeniami Konwencji UNESCO z 2003 roku. Głównym celem tego trybu dofinansowania jest wspieranie procesu transmisji w obrębie danej wspólnoty kulturowej, przejawiającego się w bezpośrednim przekazie wiedzy, umiejętności, funkcji – ze szczególnym naciskiem na ich unikatowość, bądź zagrożenie zanikiem. Istotnym jest przy tym czynnik *in situ* – przekaz winien odbywać się pomiędzy osobami wywodzącymi się z tej samej wspólnoty i kultury lokalnej, bądź możliwie najbliższej. Sposób przekazywania powinien odbywać się w jak najbardziej naturalny sposób, z uwzględnieniem lokalnie rozwijających się technik i sposobów transmisji, będących integralną częścią tradycji. O dofinansowanie mogą ubiegać się także

przedstawiciele mniejszości narodowych, etnicznych i wyznaniowych, których kultura lokalna stanowi integralną część niematerialnego dziedzictwa kulturowego Polski.

Najbardziej pożądanym efektem programu ma być wypracowanie wzorców ochrony oraz twórczego inspirowania się elementami kultur tradycyjnych zarówno w wymiarze materialnym jak i niematerialnym, z uwzględnieniem społecznego kontekstu ich funkcjonowania.

- Ochrona zabytków

Strategicznym celem programu jest zachowanie materialnego dziedzictwa kulturowego, realizowane poprzez konserwację i rewitalizację zabytków nieruchomych i ruchomych oraz ich udostępnianie na cele publiczne. Kluczowe dla realizacji celów programu są zadania prowadzące do zabezpieczenia, zachowania i utrwalenia substancji zabytku, w ramach programu dofinansowania nie mogą zaś uzyskać projekty zakładające adaptację, przebudowę obiektów zabytkowych lub ich znaczącą rekonstrukcję. Duży nacisk kładziony będzie na dofinansowanie prac przy obiektach najbardziej zagrożonych oraz zabytkach najcenniejszych – wpisanych na Listę Światowego Dziedzictwa Kulturowego i Przyrodniczego Ludzkości UNESCO, uznanych za Pomniki Historii oraz tych, posiadających wyjątkową wartość historyczną, artystyczną lub naukową. Istotnym celem programu jest również zwrócenie uwagi na obiekty, mające szczególne znaczenie dla dziedzictwa kulturowego – zarówno w kontekście ogólnoswiatowym, jak lokalnym, gdzie pełnią ważną rolę nośnika historii i tradycji.

Kluczowym efektem działań realizowanych w ramach programu winno być stworzenie trwałych podstaw dla harmonijnego funkcjonowania obiektów zabytkowych we współczesnym, podlegającym dynamicznym, nierzadko nieodwracalnym zmianom otoczeniu. Dzięki realizacji nakreślonych wyżej celów obiekty zabytkowe, zachowując status materialnych świadectw minionych wieków, pozostaną integralną, pełnoprawną częścią czasów obecnych i przyszłych.

Istotnym celem programu jest poprawa stanu instytucji kultury mieszczących się w zabytkowych siedzibach, których remonty ze względu na intensywność użytkowania są szczególnie potrzebne.

- Ochrona zabytków archeologicznych

Strategicznym celem Programu jest świadoma i zrównoważona ochrona dziedzictwa archeologicznego in situ, zgodna z normami międzynarodowymi, wskazanymi w Europejskiej konwencji o ochronie dziedzictwa archeologicznego (Konwencja Maltańska) i Międzynarodowej Karcie Ochrony i Zarządzania Dziedzictwem Archeologicznym ICOMOS (Karta Lozańska).

Program ma dwa cele szczegółowe. Pierwszym jest wzmocnienie instrumentów ochrony konserwatorskiej zasobu dziedzictwa archeologicznego wpisanego do rejestru zabytków poprzez lepsze rozpoznanie, analizę i dokumentację stanowisk archeologicznych z wykorzystaniem nowoczesnych metod badawczych, które dają szansę na weryfikację ustaleń naukowych z ograniczeniem do minimum działań destrukcyjnych. Konieczność podjęcia działań w tym zakresie wynika z ustaleń weryfikacji tego zasobu, przeprowadzonej w ramach Krajowego Programu Ochrony Zabytków i Opieki nad Zabytkami na lata 2014-2017. Drugim celem szczegółowym Programu jest wspieranie działań mających na celu opracowanie i upowszechnienie wyników zakończonych już, często jeszcze w XX w., badań archeologicznych, które nie zostały dotychczas wprowadzone do obiegu naukowego. Upowszechnienie i wprowadzenie do obiegu

naukowego pozyskanych w wyniku badań informacji o naszym dziedzictwie kulturowym jest warunkiem wykorzystania tych danych do jego ochrony i zachowania dla przyszłych pokoleń.

Szczegółowe cele Programu będą realizowane poprzez dwie kategorie zadań:

- weryfikacja zabytków archeologicznych wpisanych do rejestru zabytków, w przypadku których ustalenia co do lokalizacji, zasięgu, chronologii i/lub funkcji nie mają wystarczających podstaw naukowych, zwłaszcza tych nieposiadających własnej formy terenowej;
- opracowanie i publikacja książkowa wyników badań archeologicznych, zwłaszcza tych zakończonych przed 2000 r.

Zasadniczym efektem działań finansowanych w ramach programu powinno być upowszechnienie w środowisku naukowym i konserwatorskim wyników przeprowadzonych dotychczas badań, a także przekazanie wojewódzkim konserwatorom zabytków dokumentacji niezbędnej do prowadzenia dalszych działań administracyjnych i konserwatorskich służących świadomej i zrównoważonej ochronie dziedzictwa. Równoległe działania te powinny rozwijać świadomość społeczną, zarówno jeśli chodzi o wartość dziedzictwa archeologicznego, jak i potrzebę jego zachowania i ochrony, zgodnie z zasadą zrównoważonego rozwoju.

- Promesa dla Kultury

Strategicznym celem programu jest zwiększenie efektywności wykorzystania funduszy europejskich na rzecz rozwoju kultury poprzez zapewnienie środków na dofinansowanie tzw. wkładu własnego dla zadań realizowanych przy udziale programów europejskich, a także poprzez dofinansowanie kosztów niekwalifikowanych związanych bezpośrednio z celami kulturalnymi ujętych w umowie o dofinansowanie ze środków europejskich. Katalog działań realizujących cele programu, obejmuje zarówno działania inwestycyjne, jak i tzw. projekty „miękkie”, realizujące najistotniejsze dla rozwoju kultury cele artystyczne i edukacyjne.

W zakresie projektów inwestycyjnych preferowane będą zamierzenia kompleksowe i gwarantujące zwiększenie dostępu do kultury. Dofinansowanie w ramach programu otrzymać mogą także projekty o znacznie mniejszym zasięgu, lecz ważne dla lokalnych społeczności. Preferowane będą zadania, których realizacja wpływa w sposób znaczący na dostępność do kultury na danym obszarze, jak również angażujące różnorodne grupy społeczne.

W odniesieniu do projektów „miękkich” preferowane będą projekty wspierające międzynarodową współpracę artystów, jak również projekty służące budowie kompetencji i konkurencyjności sektora kultury oraz projekty mające na celu zwiększenie dostępu do kultury.

Środki pochodzące z Unii Europejskiej

Zgodnie z art. 83 ustawy o ochronie zabytków i opiece nad zabytkami, na zasadach określonych w przepisach o zasadach finansowania nauki, minister właściwy do spraw nauki może również przyznać środki finansowe na badania konserwatorskie, architektoniczne, archeologiczne lub inne badania naukowe związane z prowadzeniem prac konserwatorskich i restauratorskich przy obiektach zabytkowych.

Poza podstawowymi źródłami finansowania jakimi są środki publiczne pochodzące z budżetu państwa oraz budżetów samorządów, finansowanie ochrony zabytków odbywa się również przy znaczącym udziale

funduszy pochodzących z Unii Europejskiej oraz Mechanizmu Finansowego Europejskiego Obszaru Gospodarczego.

Więcej: Wyszukiwarka Dotacji – Ministerstwo Funduszy i Polityki Regionalnej (funduszeuropejskie.gov.pl)

Dotacje na poziomie krajowym

Na przełomie 2022 i 2023 r. wprowadzono Rządowy Program Odbudowy Zabytków, którego założeniem jest wsparcie samorządów w poprawieniu stanu, odbudowie i remontach obiektów zabytkowych w celu poprawy ich stanu i uchronieniu przed degradacją i niszczeniem. W programie dopuszczono finansowanie obiektów wpisanych do ewidencji lub rejestru zabytków, pozostających w posiadaniu jednostki samorządu terytorialnego lub podległej jej jednostki organizacyjnej. Dofinansowanie może być przeznaczone na prace konserwatorskie, restauratorskie i roboty budowlane przy zabytku lub na udzielenie dotacji samorządowej na takie prace. Maksymalny poziom dofinansowania wynosi 98% wartości inwestycji, przy minimalnym wkładzie własnym 2%.

Dotacje na poziomie województwa

Zarząd Województwa Łódzkiego ogłasza konkursy "Łódzkie ratuje zabytki" na udzielenie dotacji na wykonanie prac konserwatorskich, restauratorskich lub robót budowlanych przy zabytkach wpisanych do rejestru zabytków województwa łódzkiego. O dofinansowanie może się ubiegać każdy, kto posiada tytuł prawny do zabytku wpisanego do rejestru zabytków województwa łódzkiego. Dotacja z budżetu województwa łódzkiego na wykonanie prac przy zabytku może być udzielona w wysokości do 50% całkowitej wartości planowanego zadania, w szczególnie uzasadnionych przypadkach – do 100%, przy czym maksymalna wnioskowana kwota dotacji nie może być większa niż 100 tys. złotych.

Zarząd Województwa Łódzkiego prowadzi również program „Mała Architektura Zabytkowa”. Pomoc finansowa może być udzielona na wykonanie prac wraz z zagospodarowaniem i uporządkowaniem najbliższego otoczenia obiektu małej architektury zabytkowej (kapliczek, krzyży przydrożnych, figur), jeżeli zabytek jest wpisany do ewidencji lub rejestru zabytków z obszaru województwa łódzkiego. Pomoc finansowa może być udzielona w wysokości do 80% ogółu nakładów, nie więcej niż 20 000,00 zł na jeden obiekt. Zgłoszenie może złożyć osoba prawna, osoba fizyczna, jednostka organizacyjna nieposiadająca osobowości prawnej, a także zgłoszenie może być inicjatywą społeczności lokalnej m.in. mieszkańców, parafian, właścicieli i/lub współwłaścicieli zabytku lub terenu, na którym znajduje się obiekt małej architektury zabytkowej.

Łódzki Wojewódzki Konserwator Zabytków udziela dotacji celowych na prace konserwatorskie lub restauratorskie przy zabytku wpisanym na Listę Skarbów Dziedzictwa oraz prace konserwatorskie, restauratorskie i roboty budowlane przy zabytku wpisanym do rejestru zabytków ze środków budżetu państwa będących w dyspozycji Łódzkiego Wojewódzkiego Konserwatora Zabytków. Dotacja może być udzielona na dofinansowanie nakładów koniecznych na wykonanie prac, które zostaną przeprowadzone w roku następującym po roku złożenia wniosku. Dotacja może być udzielona w wysokości do 50% nakładów koniecznych na wykonanie prac konserwatorskich.

Dotacje na poziomie gminy

Zgodnie z art. 81 ustawy o ochronie zabytków i opiece nad zabytkami oraz zgodnie z art. 7 ust. 1 pkt 9 ustawy z dnia 8 marca 1990 r. o samorządzie gminnym (Dz. U. z 2023 poz. 40 z późn. zm.) finansowanie prac konserwatorskich, restauratorskich i robót budowlanych przy zabytkach jest zadaniem własnym gminy.

Dla jednostki samorządu terytorialnego, posiadającej tytuł prawny do obiektu, opieka nad zabytkiem jest ponadto jej zadaniem własnym.

Pozyskanie dotacji z budżetu gminy Czerniewice reguluje Uchwała Nr XXXVII/219/21 Rady Gminy Czerniewice z dnia 28 lipca 2021 r. w sprawie określenia zasad udzielania dotacji na prace konserwatorskie, restauratorskie lub roboty budowlane przy zabytkach wpisanych do rejestru zabytków lub gminnej ewidencji zabytków, znajdujących się na terenie Gminy Czerniewice.

Rada Gminy Czerniewice uchwałą Nr LXIV/343/23 z dnia 24 lutego 2023 r. ustaliła również zasady udzielania dotacji ze środków pochodzących z Rządowego Programu Odbudowy Zabytków na dofinansowanie prac konserwatorskich, restauratorskich lub robót budowlanych przy zabytkach wpisanych do rejestru zabytków lub znajdujących się w gminnej ewidencji zabytków, położonych na terenie Gminy Czerniewice. Natomiast w listopadzie 2023 roku podjęto Uchwałę Nr LXXIII/392/23 Rady Gminy Czerniewice z dnia 24 listopada 2023 r. zmieniającej uchwałę nr LXIV/343/23 Rady Gminy Czerniewic z dnia 24 lutego 2023 r. w sprawie określenia zasad udzielenia dotacji ze środków pochodzących z Rządowego Programu Odbudowy Zabytków na dofinansowanie prac konserwatorskich, restauratorskich lub robót budowlanych przy zabytkach wpisanych do rejestru zabytków lub znajdujących się w gminnej ewidencji zabytków, położonych na terenie gminy Czerniewice, która umożliwi wnioskowanie o środki finansowe do 100% wartości inwestycji.