



DZIENNIK URZĘDOWY

WOJEWÓDZTWA ŁÓDZKIEGO

Łódź, dnia 7 listopada 2024 r.

Poz. 9061

POROZUMIENIE NR 2/2024 BURMISTRZA MIASTA RAWA MAZOWIECKA

z dnia 17 października 2024 r.

zawarte pomiędzy:

Skarbem Państwa - Generalnym Dyrektorem Dróg Krajowych i Autostrad, z siedzibą przy ul. Irysowej 2, 91-857 Łódź – zwanym dalej „GDDKiA”, reprezentowanym przez:

1. **Marcina Amroza** - Dyrektora Oddziału Generalnej Dyrekcji Dróg Krajowych i Autostrad w Łodzi,
2. **Ireneusza Kanigowskiego** – Zastępcę Dyrektora ds. Zarządzania Drogami i Mostami Oddziału Generalnej Dyrekcji Dróg Krajowych i Autostrad w Łodzi

a

Gminą Miasto Rawa Mazowiecka, z siedzibą przy Pl. Marszałka J. Piłsudskiego 5, 96-200 Rawa Mazowiecka, NIP 8351579113, Regon 750148638, zwaną dalej „**Miastem**”, reprezentowaną przez:

1. **Piotra Irlę** - Burmistrza Miasta Rawa Mazowiecka,
 2. przy kontrasygnacie **Marii Jolanty Witczak** – Skarbnika Miasta Rawa Mazowiecka,
- łącznie zwanych **Stronami**.

W związku z uchwałą Nr III/16/24 Rady Miasta Rawa Mazowiecka z dnia 20 czerwca 2024 r. w sprawie wyrażenia zgody na zawarcie Porozumienia dotyczącego jezdni dróg dojazdowych nr DS07, DS08, DS09, DS09A, DS10, DS13, DS14, DS14A, DS15, DS17, DS20, DD-1 (zwanymi dalej „jezdniami dodatkowymi”), znajdujących się w pasie drogowym drogi ekspresowej S8 w mieście Rawa Mazowiecka oraz jezdni dodatkowej nr DS02 w pasie drogowym DK72 oraz przejęcia własności gruntów znajdujących się pod odcinkami wyżej wymienionych jezdni, działając na podstawie art. 19 ust. 4 i art. 18 ust. 2 pkt 5 ustawy z dnia 21 marca 1985 r. o drogach publicznych (Dz. U. z 2024 r. poz. 320), **Strony zawierają Porozumienie następującej treści:**

§ 1. 1. GDDKiA oświadcza, że jest zarządcą drogi ekspresowej S8 oraz drogi krajowej Nr 72, w pasach drogowych których zlokalizowane są jezdnie dodatkowe:

- 1) DD-1 – obręb 3, ulica Graniczna;
- 2) DS20 – obręb 3, jezdnia bez nazwy, dojazd do terenów przemysłowych w rejonie ul. Białej;
- 3) DS15 – obręb 4, ulica Przemysłowa i dojazd do terenów usługowych w rejonie ul. Krakowskiej;
- 4) DS13 – obręb 4, przedłużenie ulicy Zwolińskiego do ulicy Wierzbowej;
- 5) DS09 – obręb 7, jezdnia bez nazwy, dojazd do terenów mieszkalnych i usługowych w rejonie ulicy Katowickiej;
- 6) DS09A - obręb 7, jezdnia bez nazwy, dojazd do terenów mieszkalnych i usługowych w rejonie ulicy Katowickiej;
- 7) DS07 – obręb 7, jezdnia bez nazwy, dojazd do terenów mieszkaniowych w rejonie ulicy Tomaszowskiej;

- 8) DS08 – obręb 6, jezdnia bez nazwy, dojazd do projektowanych terenów usługowych w rejonie wsi Podlas;
- 9) DS10 – obręb 6, jezdnia bez nazwy, dojazd do terenów mieszkaniowych w rejonie węzła Rawa – Południe;
- 10) DS14 – obręb 6, dojazd do budynków mieszkalnych przy ulicy Osada Dolna;
- 11) DS14A - obręb 6, dojazd do budynków mieszkalnych, ulica Osada Dolna;
- 12) DS02 – obręb 1, ulica Nektarowa;
- 13) DS17 – obręb 4, dojazd do budynków, przy ulicy Krakowskiej.

2. Miasto oświadcza, że realizując obowiązek wynikający z art. 7 ust. 2 i art. 20 pkt 17 ustawy z dnia 21 marca 1985 r. o drogach publicznych, podejmie uchwały w sprawie zaliczenia wskazanych jezdni dodatkowych Nr DS07, DS08, DS09, DS09A, DS10, DS13, DS14, DS14A, DS15, DS17, DS20, DD-1 oraz DS02 do kategorii dróg gminnych oraz przejścia od Skarbu Państwa na rzecz Miasta Rawa Mazowiecka gruntów zajętych pod przejmowane drogi zgodnie z przyjętymi etapami w ust. 5 niniejszego Porozumienia.

3. Jezdnie dodatkowe, o których mowa w ust. 1 przedstawione są w załączniku graficznym stanowiącym integralną część Porozumienia.

4. Skarb Państwa – GDDKiA jest właścicielem gruntów szczegółowo wymienionych w załączniku Nr 2.

5. Strony zgodnie postanawiają, że Burmistrz Miasta Rawa Mazowiecka będzie wykonywać wszystkie zadania zarządcy dróg, o których mowa w art. 20, art. 20b, art. 20c, art. 20d, art. 20e, art. 20f, art. 20g, art. 20h ustawy o drogach publicznych, dla jezdni dodatkowych, o których mowa w ust. 1, pkt 1 - 13 w terminie od dnia, w którym decyzja o wygaśnięciu trwałego zarządu stanie się ostateczna do dnia podjęcia uchwały w sprawie zaliczenia ich do kategorii dróg gminnych.

§ 2. GDDKiA zobowiązuje się do:

1. Wykonania na swój koszt i własnym staraniem czynności związanych z wydzieleniem gruntu pod pas drogowy jezdni dodatkowych, o których mowa w §1 ust. 1 pkt 1, pkt 2, pkt 8, pkt 9, pkt 10, pkt 11 i pkt 12, w terminie do dnia 31 grudnia 2026 r.

2. Naprawy drogi DD-1, o której mowa w §1 ust. 1 pkt 1, poprzez remont poboczy na długości 200m (km 0+000 ÷ 0+200) i odnowę nawierzchni bitumicznej na łuku poziomym (km ok. 0+160 ÷ 0+185).

3. Wystąpienia do Starosty Rawskiego – wykonującego zadania z zakresu administracji rządowej z wnioskiem o wygaszenie trwałego zarządu dla nieruchomości będących przedmiotem przekazania, stanowiących jezdnie dodatkowe, o których mowa w §1 ust. 1 pkt 3, pkt 4, pkt 5, pkt 6, pkt 7 i pkt 13 w terminie do dnia 31 października 2024 r. oraz po dokonaniu podziału geodezyjnego dla jezdni dodatkowych, o których mowa w §1 ust. 1 pkt 1, pkt 2, pkt 8, pkt 9, pkt 10, pkt 11 i pkt 12.

4. Przekazania wydzielonych geodezyjnie części nieruchomości zajętych pod jezdnie dodatkowe do zasobu nieruchomości Skarbu Państwa, którym gospodaruje Starosta Rawski – wykonujący zadania z zakresu administracji rządowej.

5. Nieodpłatnego udostępnienia terenu pasów dróg krajowych w obrębie istniejących rowów odwadniających umożliwiając odprowadzenie wód opadowych z przekazanych jezdni dodatkowych.

§ 3. Miasto zobowiązuje się do:

1. Niezwłocznego wystąpienia do Starosty Rawskiego – wykonującego zadania z zakresu administracji rządowej o nieodpłatne przekazanie gruntów znajdujących się pod odcinkami jezdni dodatkowych, o których mowa w §1 ust. 1 pkt 3, pkt 4, pkt 5, pkt 6, pkt 7 i pkt 13 po wygaszeniu trwałego zarządu oraz nadania im w formie uchwały kategorii drogi gminnej.

2. Niezwłocznego wystąpienia do Starosty Rawskiego – wykonującego zadania z zakresu administracji rządowej o nieodpłatne przekazanie gruntów znajdujących się pod odcinkami jezdni dodatkowych, o których mowa w §1 ust. 1 pkt 1, pkt 2, pkt 8, pkt 9, pkt 10, pkt 11 i pkt 12, po dokonaniu podziałów geodezyjnych, po wygaszeniu trwałego zarządu oraz nadania im w formie uchwały kategorii drogi gminnej.

3. W terminach wskazanych w §1 ust. 5 Burmistrz Miasta Rawa Mazowiecka stanie się zarządcą jezdni dodatkowych, o których mowa w §1 ust. 1 Porozumienia w rozumieniu ustawy o drogach publicznych i ponosić będzie wszelkie koszty oraz odpowiedzialność związaną ze sprawowaniem funkcji zarządcy tych jezdni dodatkowych, ich rozbudową, dalszą eksploatacją i utrzymaniem.

4. Miasto bezterminowo zapewni należyte zarządzanie „nowymi drogami publicznymi gminnymi” w tym utrzymanie drogi oraz towarzyszących jej elementów infrastruktury w należyłym stanie technicznym z uwzględnieniem bieżących napraw wynikających z eksploatacji i zdarzeń losowych, tak aby infrastruktura ta służyła celom dla których powstała.

5. Wspólne urządzenia odwodnienia dróg Nr S8, Nr 72 i dróg gminnych, służące drogom krajowym, będą zarządzane i utrzymywane przez GDDKiA. Burmistrz Miasta Rawa Mazowiecka na przejętych terenach umożliwi GDDKiA nieodpłatny dostęp do ww. urządzeń odwadniających oraz skarp i innej infrastruktury, którą można utrzymywać z dodatkowej jezdni w zakresie niezbędnym do wykonywania prac utrzymaniowych i remontowych.

§ 4. 1. W związku z zawarciem i wykonywaniem niniejszego Porozumienia każda ze Stron będzie samodzielnie i niezależnie od drugiej Strony odpowiadać za przetwarzanie danych osobowych zgodnie z przepisami Rozporządzenia Parlamentu Europejskiego i Rady (UE) 2016/679 z dnia 27 kwietnia 2016 r. w sprawie ochrony osób fizycznych w związku z przetwarzaniem danych osobowych i w sprawie swobodnego przepływu takich danych oraz uchylenia dyrektywy 95/46/WE (dalej „RODO”).

2. Administratorem danych osobowych po stronie GDDKiA jest Generalny Dyrektor Dróg Krajowych i Autostrad.

3. Administratorem danych osobowych po stronie Miasta jest Burmistrz Miasta Rawa Mazowiecka.

4. Każda ze Stron zobowiązuje się poinformować wszystkie osoby fizyczne związane z realizacją niniejszego Porozumienia, których dane osobowe w jakiegokolwiek formie będą udostępnione drugiej Stronie w celu realizacji niniejszego Porozumienia, o fakcie przekazania ich danych osobowych drugiej Stronie i ich przetwarzaniu przez drugą Stronę.

5. Obowiązek, o którym mowa w ust. 4, zostanie wykonany przez każdą ze Stron poprzez przekazanie osobom, których dane będą udostępnione drugiej Stronie, aktualnej treści klauzuli informacyjnej oraz przeprowadzenie wszelkich innych czynności niezbędnych do wykonania w imieniu drugiej Strony obowiązku informacyjnego określonego w RODO wobec tych osób.

6. Aktualna treść klauzuli informacyjnej GDDKiA dostępna jest na stronie internetowej <https://www.gov.pl/web/gddkia/umowy-rodo>.

7. Aktualna treść klauzuli informacyjnej Miasta dostępna jest na stronie internetowej: <https://bip.rawamazowiecka.pl/2693,ochrona-danych>.

§ 5. 1. Porozumienie obowiązuje do czasu całkowitego uregulowania spraw związanych z przekazaniem gruntów pod jezdniami dodatkowymi wskazanymi w §1 ust. 1 Porozumienia, na rzecz gminy Miasto Rawa Mazowiecka w tym:

- a) wydzielenia działek wyznaczonych pod jezdniami dodatkowymi wskazanymi w §1 ust. 1 Porozumienia (podziału geodezyjnego działek stanowiących własność Skarbu Państwa),
- b) wygaszenia trwałego zarządu GDDKiA na przekazywanych działkach,
- c) podpisania przez Strony protokołu PT zdawczo-odbiorczego przekazania jezdni dodatkowych, o których mowa w §1 ust. 1 na rzecz Miasta.

2. Porozumienie niniejsze może być wypowiedziane przez każdą ze Stron z zachowaniem trzymiesięcznego okresu wypowiedzenia. Strony mogą wypowiedzieć przedmiotowe Porozumienie jedynie w przypadku zajścia okoliczności, za które dana Strona odpowiedzialności nie ponosi, a które uniemożliwiają realizację Porozumienia.

3. Porozumienie może być wypowiedziane bez zachowania terminu w sytuacji, gdy któraś ze Stron nie wywiązuje się z postanowień Porozumienia.

4. Strony mogą rozwiązać Porozumienie w każdym czasie na mocy wzajemnego Porozumienia.

5. Wypowiedzenie jest ważne, jeśli zostało dokonane w formie pisemnej.

6. W przypadku dokonania wypowiedzenia Porozumienia żadna ze Stron nie jest uprawniona do żądania zwrotu nakładów dotychczas przez nią poniesionych.

§ 6. 1. Zmiana postanowień zawartego Porozumienia może nastąpić za zgodą obu Stron wyrażoną, pod rygorem nieważności, na piśmie, w drodze aneksu.

2. W sprawach nieuregulowanych niniejszym Porozumieniem mają zastosowanie przepisy powszechnie obowiązującego prawa, w szczególności przepisy ustawy z dnia 23 kwietnia 1964 r. – Kodeks cywilny oraz ustawy z dnia 21 marca 1985 r. o drogach publicznych.

3. W przypadku wystąpienia ewentualnych sporów wynikłych z tytułu zawarcia niniejszego Porozumienia, Strony podejmą wszelkie wysiłki w celu polubownego rozwiązania sporów, które mogą powstać pomiędzy nimi.

4. W przypadku nie osiągnięcia polubownego rozstrzygnięcia sporu właściwym do rozstrzygnięcia będzie sąd powszechny, właściwy miejscowo dla siedziby Oddziału GDDKiA w Łodzi.

§ 7. Osobami uprawnionymi do współpracy oraz bieżących kontaktów są:

a) ze strony GDDKiA:

- Dariusz Pierzchałka, tel. 42 233 97 37, mail: dpierzchalka@gddkia.gov.pl

- Magdalena Kubiak tel. 42 233-97-36, mail: mkubiak@gddkia.gov.pl

b) ze strony Miasta:

- Magdalena Bernacik – Naczelnik Wydziału Gospodarki Terenami, tel. 46 814-40-80, mail: magdalena.bernacik@miastorawa.pl

§ 8. 1. Budowa drogi ekspresowej S8, o której mowa w §1 ust. 1 została przeprowadzona na podstawie dokumentacji technicznej opracowanej na zlecenie GDDKiA.

2. W terminie do 30 dni po zawarciu niniejszego Porozumienia, GDDKiA prześle nieodpłatnie Miastu, na podstawie protokołu zdawczo-odbiorczego, kopie dokumentacji powykonawczej i kopie ostatecznych decyzji wydanych na etapie przygotowania (mających wpływ na użytkowanie i utrzymanie).

3. GDDKiA oświadcza, że posiada autorskie prawa majątkowe lub prawa pokrewne niezbędne do należytego wykonania zobowiązań wynikających z Porozumienia, w tym w szczególności do udzielenia Licencji do dokumentacji, o której mowa w ust. 1.

4. GDDKiA udziela Miastu niewyłącznej nieodpłatnej licencji, o której mowa w ust. 3 na czas sprawowania zarządu nad jezdniami dodatkowymi oraz po zrealizowaniu Porozumienia w docelowym układzie dróg gminnych, z chwilą przekazania Miastu egzemplarza dokumentacji powykonawczej w zakresie objętym niniejszym Porozumieniem, na poniższych polach eksploatacji:

- a) użytkowania Utworów na własny użytek, użytek swoich jednostek organizacyjnych oraz użytek osób trzecich,
- b) utrwalenia Utworów na wszelkich rodzajach nośników, a w szczególności na nośnikach video, taśmie światłoczułej, magnetycznej, dyskach komputerowych oraz wszystkich typach nośników przeznaczonych do zapisu cyfrowego (np. CD, DVD, Blue-ray, pendrive, itd.),
- c) zwielokrotniania Utworów dowolną techniką w dowolnej ilości, w tym techniką magnetyczną na kasetach video, techniką światłoczułą i cyfrową, techniką zapisu komputerowego na wszystkich rodzajach nośników dostosowanych do tej formy zapisu, wytwarzanie jakkolwiek techniką egzemplarzy Utworu, w tym techniką drukarską, reprograficzną, zapisu magnetycznego oraz techniką cyfrową,
- d) wprowadzania Utworów do pamięci komputera na dowolnej liczbie stanowisk komputerowych oraz do sieci multimedialnej, telekomunikacyjnej, komputerowej, w tym do Internetu,
- e) sporządzania na podstawie całości lub części Utworów wszelkiego rodzaju modeli, makiet, zdjęć lub wizualizacji,
- f) wyświetlania i publicznego odtwarzania Utworu,
- g) nadawania całości lub wybranych fragmentów Utworu za pomocą wizji albo fonii przewodowej i bezprzewodowej przez stację naziemną,
- h) wymiany nośników, na których Utwór utrwalono,
- i) wykorzystania w utworach multimedialnych,
- j) wykorzystywania całości lub fragmentów utworu do celów promocyjnych i reklamy,

- k) wprowadzania zmian, skrótów,
l) sporządzenia wersji obcojęzycznych, zarówno przy użyciu napisów, jak i lektora, oraz
m) publicznego udostępniania Utworu w taki sposób, aby każdy mógł mieć do niego dostęp w miejscu i w czasie przez niego wybranym.

5. Miasto pozostaje uprawnione do udzielenia sublicencji po uprzednim uzyskaniu zgody GDDKiA. Postanowienia ust. 4 dotyczące udzielenia licencji stosuje się odpowiednio do udzielenia sublicencji.

§ 9. Traci moc Porozumienie Nr 1/2024 Burmistrza Miasta Rawa Mazowiecka z dnia 19 września 2024 r. w sprawie przejęcia jezdni dróg dojazdowych nr DS07, DS08, DS09, DS09A, DS10, DS13, DS14, DS14A, DS15, DS17, DS20, DD-1.

§ 10. Porozumienie zostało sporządzone w dwóch jednobrzmiących egzemplarzach, po jednym dla każdej ze Stron.

§ 11. 1. Porozumienie wchodzi w życie z dniem podpisania.

2. Porozumienie podlega ogłoszeniu przez Burmistrza Miasta Rawa Mazowiecka w Dzienniku Urzędowym Województwa Łódzkiego.

Załączniki:

1. Mapa
2. wykaz działek JD Rawa Maz. Miasto
3. uchwała Nr III/16/24 Rady Miasta Rawa Mazowiecka

GDDKiA

MIASTO

Dyrektor Oddziału GDDKiA
w Łodzi

Burmistrz Miasta Rawa
Mazowiecka

Marcin Amróż

Piotr Irla

Zastępca Dyrektora ds.
Zarządzania Drogami
i Mostami Oddziału
GDDKiA w Łodzi

Skarbnik Miasta Rawa
Mazowiecka

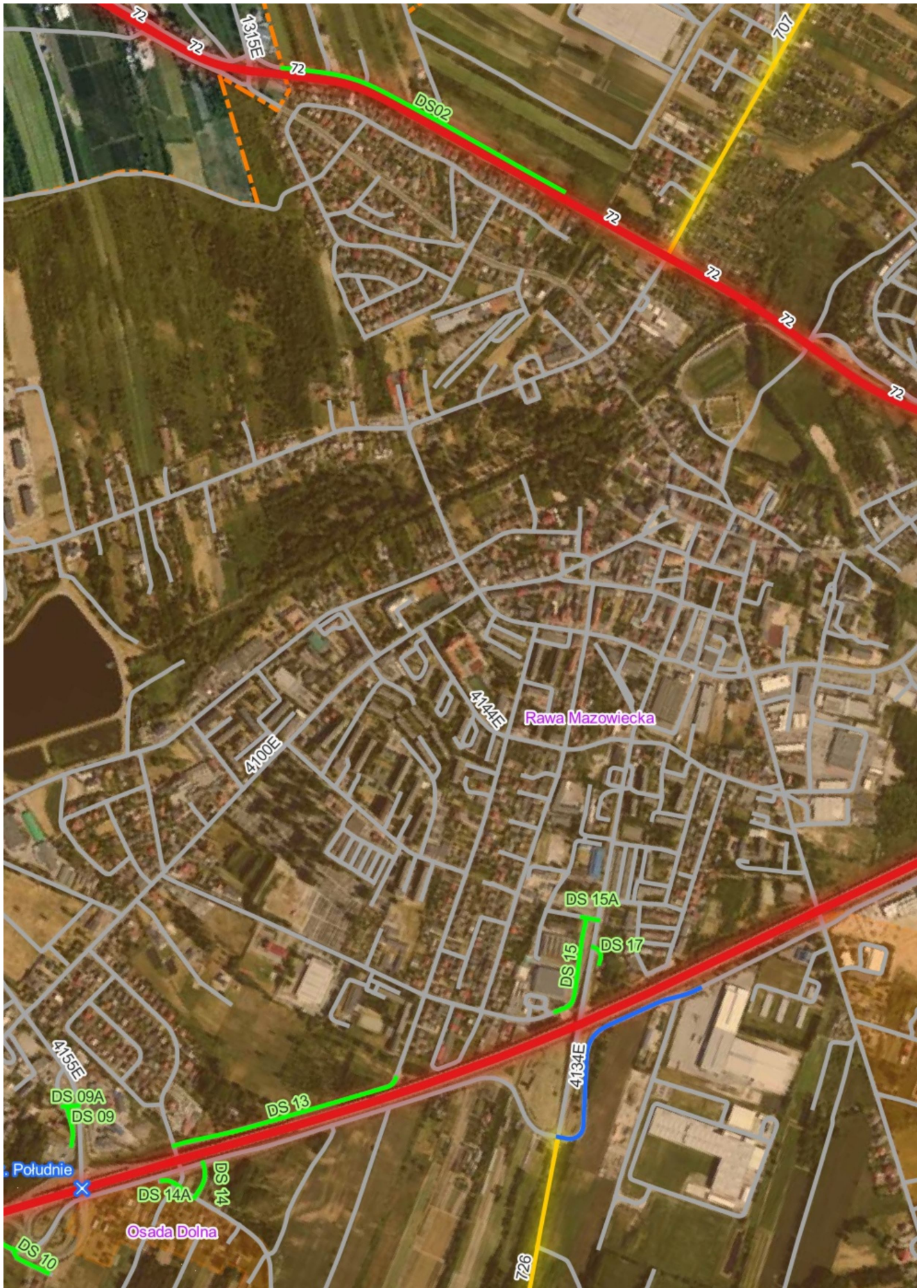
Maria Jolanta Witczak

Ireneusz Kanigowski

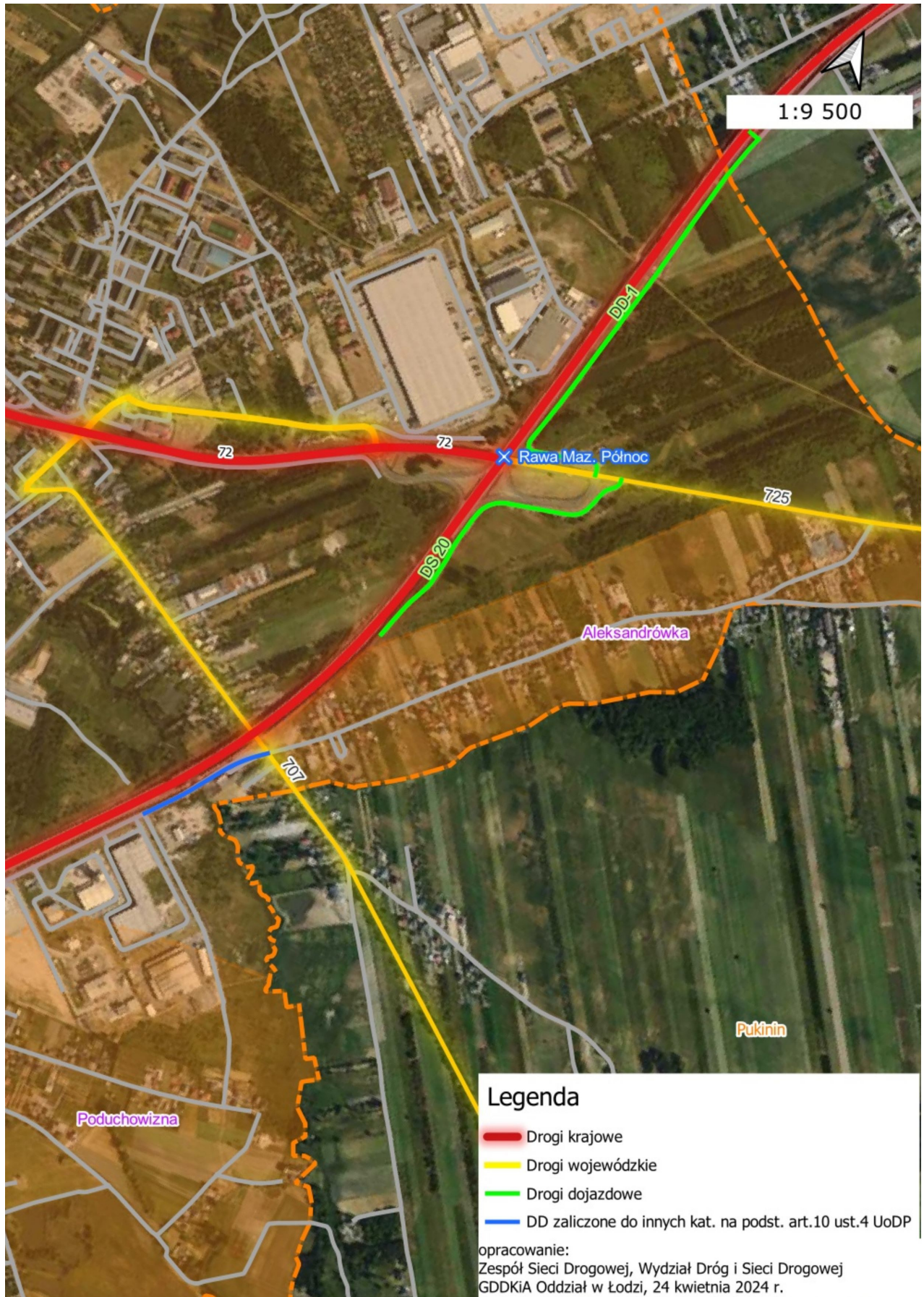
Załącznik Nr 1 do porozumienia Nr 2/2024
Burmistrza Miasta Rawa Mazowiecka
z dnia 17 października 2024 r.

Mapa









Załącznik Nr 2 do porozumienia Nr 2/2024
Burmistrza Miasta Rawa Mazowiecka
wykaz działek JD Rawa Maz. Miasto

DD - 1					
1	3	1	1,4527	LD1R/00008469/9	do podziału
2	3	2/1	0,0118	LD1R/00041020/3	
3	3	3/1	0,0128	LD1R/00041020/3	
4	3	4/1	0,0174	LD1R/00041020/3	
5	3	5/1	0,0214	LD1R/00041020/3	
6	3	6/1	0,0093	LD1R/00041020/3	
7	3	7/1	0,0234	LD1R/00041020/3	
8	3	23	0,0082	LD1R/00041020/3	
9	3	24	0,0310	LD1R/00041020/3	
10	3	22/7	2,4880	LD1R/00008469/9	do podziału
11	3	25/1	0,0456	LD1R/00041020/3	
12	3	26/1	0,0193	LD1R/00041020/3	
13	3	27/1	0,0534	LD1R/00041020/3	
14	3	28/1	0,0284	LD1R/00041020/3	
15	3	29/1	0,0276	LD1R/00041020/3	
16	3	30/1	0,0571	LD1R/00041020/3	
17	3	31/1	0,0360	LD1R/00041020/3	
18	3	32/1	0,0348	LD1R/00041020/3	
19	3	33/1	0,0503	LD1R/00041020/3	
20	3	34/3	0,0060	LD1R/00041020/3	
21	3	34/2	0,0347	LD1R/00035039/4	
22	3	52/2	0,0062	LD1R/00034962/6	
23	3	51/2	0,0530	LD1R/00034962/6	
24	3	50/2	0,1105	LD1R/00034962/6	
25	3	49/2	0,0715	LD1R/00034962/6	
26	3	35/2	0,0757	LD1R/00035039/4	
27	3	34/2	0,0347	LD1R/00035039/4	

DS 20					
1	3	88/1	0,29	LD1R/00034962/6	do podziału
2	3	87/3	0,1503	LD1R/00034962/6	do podziału
3	3	87/1	0,3372	LD1R/00034962/6	do podziału
4	3	87/5	0,0281	LD1R/00041020/3	
5	3	88/3	0,0483	LD1R/00041020/3	
6	3	89/3	0,0219	LD1R/00041020/3	
7	3	90/3	0,0180	LD1R/00041020/3	
8	3	91/3	0,0430	LD1R/00041020/3	
9	3	92/3	0,0298	LD1R/00041020/3	
10	3	93/4	0,0337	LD1R/00041020/3	
11	3	94/3	0,0232	LD1R/00041020/3	
12	3	22/4	3,3437	LD1R/00008469/9	do podziału
13	3	94/4	0,1581	LD1R/00041020/3	
14	3	95/3	0,0712	LD1R/00041020/3	
15	3	98/1	0,0397	LD1R/00041020/3	
16	3	94/2	0,2269	LD1R/00034962/6	
17	3	93/2	0,1325	30042	do podziału
18	3	92/1	0,1781	30042	do podziału
19	3	91/1	0,2784	LD1R/00034962/6	do podziału
20	3	90/1	0,1172	LD1R/00034962/6	do podziału
21	3	89/1	0,1326	LD1R/00034962/6	do podziału

DS 15 i DS 15A					
1	4	1328/21	0,0054	LD1R/00040718/6	
2	4	1328/15	0,1149	LD1R/00040718/6	
3	4	1328/23	0,0225	LD1R/00040718/6	
4	4	1328/25	0,0090	LD1R/00037747/4	
5	4	1328/6	0,1584	LD1R/00040718/6	
6	4	1329/1	0,1148	LD1R/00040718/6	
7	4	725/8	0,0672	LD1R/00040718/6	

DS 13					
1	7	468	0,0071	LD1R/00040985/8	
2	7	465	0,0155	LD1R/00040985/8	
3	7	466	0,0287	LD1R/00040985/8	
4	7	467	0,0015	LD1R/00040985/8	
5	7	463/1	0,1185	LD1R/00040985/8	
6	7	462/1	0,1515	LD1R/00040985/8	
7	4	547/1	0,0087	LD1R/00040718/6	
8	4	546/1	0,0979	LD1R/00040718/6	
9	4	542/3	0,1709	LD1R/00040718/6	
10	4	548/1	0,2258	LD1R/00040718/6	
11	4	388/9	0,0246	LD1R/00040718/6	

DS 17					
1	4	715	0,0104	LD1R/00040718/6	
2	4	716/1	0,0250	LD1R/00040718/6	
3	4	717/1	0,0264	LD1R/00040718/6	
4	4	670/101	0,0068	LD1R/00040718/6	
4	4	670/99	0,0244	LD1R/00040718/6	

DS 09 i DS 09A					
1	7	483/1	0,1009	LD1R/00040985/8	
2	7	483/5	0,0175	LD1R/00040985/8	
3	7	483/4	0,0141	LD1R/00040985/8	
4	7	482/7	0,0289	LD1R/00040985/8	

DS 07					
Lp.	obr.	nr dz.	powierzchnia	KW	uwagi
1	7	552/1	0,0351	LD1R/00040985/8	
2	7	539/5	0,0280	LD1R/00040985/8	
3	7	539/7	0,0039	LD1R/00040985/8	

DS 08					
1	6	2/1	0,0093	LD1R/00040983/4	
2	6	155/1	0,01	LD1R/00040983/4	
3	6	3/1	0,0206	LD1R/00040983/4	
4	6	5/1	0,0176	LD1R/00040983/4	
5	6	1/10	3,1829	brak KW	do podziału
6	6	6/1	0,0185	LD1R/00040983/4	
7	6	7/1	0,0319	LD1R/00040983/4	
8	6	8/1	0,0314	LD1R/00040983/4	
9	6	12/1	0,0288	LD1R/00040983/4	
10	6	13/1	0,2469	LD1R/00040983/4	do podziału
11	6	16	0,1201	LD1R/00040983/4	do podziału

DS 10					
1	6	24/1	0,7290	LD1R/00040983/4	do podziału
2	6	23/1	0,2523	LD1R/00040983/4	do podziału
3	6	22/1	0,4119	LD1R/00040983/4	do podziału
4	6	21/1	0,1375	LD1R/00040983/4	do podziału
5	6	17	0,3639	LD1R/00040983/4	do podziału

DS 14					
1	6	52	0,1938	LD1R/00040983/4	
2	6	60/1	0,4238	LD1R/00040983/4	do podziału

DS 14A					
1	6	1/10	3,1829	brak KW	do podziału
2	6	1/9	0,2693	brak KW	do podziału
3	6	59/1	0,0115	LD1R/00040983/4	

DS 02					
1	1	330/22	0,8583	LD1R/00011258/1	do podziału
2	1	332/2	0,0228	brak KW	do podziału
3	1	33/2	0,0848	LD1R/00011258/1	do podziału
4	1	20/2	0,0304	LD1R/00011258/1	do podziału
5	1	505/2	0,0141	LD1R/00011258/1	do podziału
6	1	18/2	0,0146	LD1R/00011258/1	do podziału
7	1	17/2	0,0239	LD1R/00011258/1	do podziału
8	1	16/2	0,0160	LD1R/00011258/1	do podziału
9	1	15/2	0,0311	LD1R/00011258/1	do podziału
10	1	14/2	0,0200	LD1R/00011258/1	do podziału
11	1	32/2	0,0665	brak KW	do podziału
12	1	25/1	0,0285	LD1R/00011258/1	do podziału
13	1	24/2	0,0410	LD1R/00011258/1	do podziału
14	1	23/2	0,0268	LD1R/00011258/1	do podziału
15	1	22/2	0,0900	LD1R/00011258/1	do podziału
16	1	9/2	0,0314	LD1R/00011258/1	do podziału
17	1	8/2	0,0471	LD1R/00011258/1	do podziału
18	1	7/2	0,0489	LD1R/00011258/1	do podziału
19	1	6/2	0,0493	LD1R/00011258/1	do podziału
20	1	5/2	0,0688	LD1R/00011258/1	do podziału
21	1	4/2	0,0790	LD1R/00011258/1	do podziału
22	1	3/2	0,0398	LD1R/00011258/1	do podziału
23	1	2/2	0,0400	LD1R/00011258/1	do podziału
24	1	1/2	0,0804	LD1R/00011258/1	do podziału

Załącznik Nr 3 do porozumienia Nr 2/2024
Burmistrza Miasta Rawa Mazowiecka
z dnia 17 października 2024 r.

uchwała Nr III/16/24 Rady Miasta Rawa Mazowiecka

UCHWAŁA NR III/16/24 RADY MIASTA RAWA MAZOWIECKA

z dnia 20 czerwca 2024 r.

w sprawie wyrażenia zgody na zawarcie porozumienia dotyczącego jezdni dróg dojazdowych

Na podstawie art. 8 ust. 2 w związku z art. 18 ust. 2 pkt 11 ustawy z dnia 8 marca 1990 r. o samorządzie gminnym (Dz. U. z 2024 r. poz. 609 i poz. 721) oraz art. 19 ust. 4 ustawy z dnia 21 marca 1985 r. o drogach publicznych (Dz. U. z 2024 r. poz. 320), **Rada Miasta Rawa Mazowiecka uchwala, co następuje:**

§ 1. Wyraża się wolę przejęcia do zasobu dróg gminnych Miasta Rawa Mazowiecka jezdni dodatkowych oznaczonych numerami: DS07, DS08, DS09, DS09A, DS10, DS13, DS14, DS14A, DS15, DS17, DS20, DD-1, znajdujących się w pasie drogowym drogi ekspresowej S8 w Rawie Mazowieckiej oraz jezdni dodatkowej oznaczonej numerem DS02, znajdującej się w pasie drogowym drogi krajowej Nr 72 w Rawie Mazowieckiej.

§ 2. Wyraża się zgodę na przejęcie od Generalnego Dyrektora Dróg Krajowych i Autostrad zadania publicznego w zakresie zarządzania jezdniami dróg, określonymi w §1 uchwały.

§ 3. Szczegółowe zasady przejęcia jezdni dróg, o których mowa w §1 do zasobu dróg gminnych Miasta Rawa Mazowiecka oraz przejęcia zadania publicznego zarządzania tymi jezdniami dróg, określi stosowne porozumienie.

§ 4. Wykonanie uchwały powierza się Burmistrzowi Miasta Rawa Mazowiecka.

§ 5. Uchwała wchodzi w życie z dniem podjęcia.

Przewodnicząca Rady Miasta
Rawa Mazowiecka

Grażyna Dębska