



DZIENNIK URZĘDOWY WOJEWÓDZTWA ŁÓDZKIEGO

Łódź, dnia 29 sierpnia 2024 r.

Poz. 6867

UCHWAŁA NR IV/25/24 RADY GMINY LUBOCHNIA

z dnia 11 lipca 2024 r.

w sprawie przyjęcia Gminnego Programu Opieki nad Zabytkami dla Gminy Lubochnia lata 2024-2028

Na podstawie art. 18 ust. 2 pkt 15 ustawy z dnia 8 marca 1990 r. o samorządzie gminnym (t. j. Dz. U. z 2024 r. poz. 609, 721) w związku z art. 87 ust. 3 i ust. 4 ustawy z dnia 23 lipca 2003 r. o ochronie zabytków i opiece nad zabytkami (t. j. Dz. U. z 2022 poz. 840, z 2023 r. poz. 951, 1688, 1904) Rada Gminy Lubochnia uchwala, co następuje:

§ 1. Przyjmuje się Gminny Program Opieki nad Zabytkami dla Gminy Lubochnia na lata 2024-2028 stanowiący załącznik do niniejszej uchwały.

§ 2. Wykonanie uchwały powierza się Wójtowi Gminy Lubochnia.

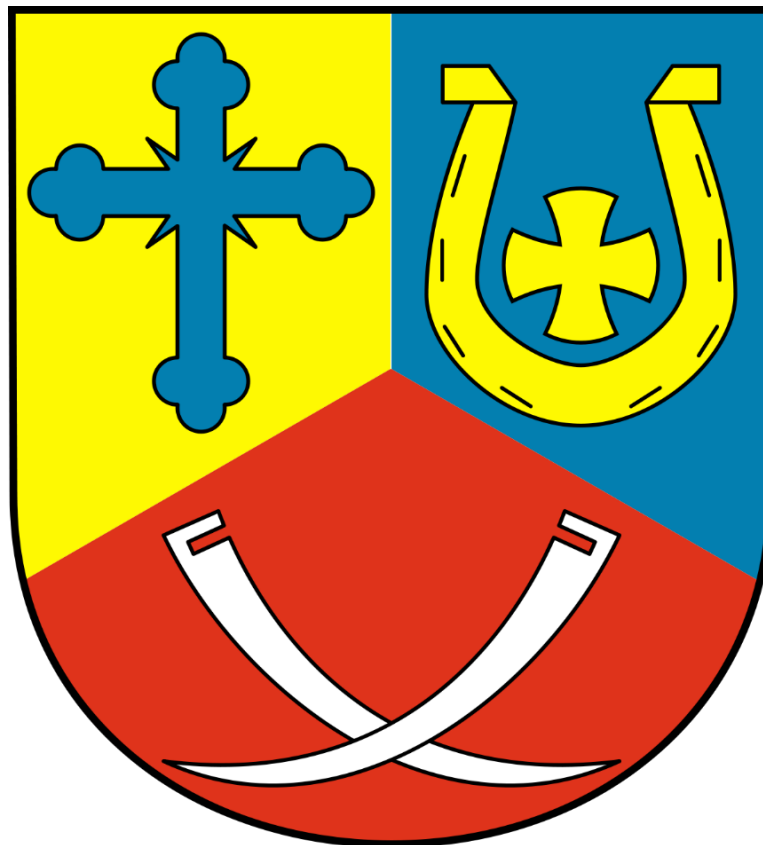
§ 3. Uchwała wchodzi w życie po upływie 14 dni od daty Ogłoszenia w Dzienniku Urzędowym Województwa Łódzkiego.

Przewodniczący Rady Gminy

Dariusz Stańdo

Załącznik do uchwały Nr IV/25/24
Rady Gminy Lubochnia
z dnia 11 lipca 2024 r.

Gminny Program Opieki nad Zabytkami dla Gminy Lubochnia lata 2024-2028



**GMINNY PROGRAM OPIEKI NAD ZABYTKAMI
GMINY LUBOCHNIA NA LATA 2024-2028**

maj 2024 r.

Spis treści

1. Wstęp
2. Podstawa prawna opracowania gminnego programu opieki nad zabytkami
3. Uwarunkowania prawne ochrony i opieki nad zabytkami w Polsce
 - 3.1. Konstytucja Rzeczypospolitej Polskiej z dnia 2 kwietnia 1997 r.
 - 3.2. Ustawa z dnia 23 lipca 2003 r. o ochronie zabytków i opiece nad zabytkami (tekst jednolity Dz. U. 2022 r. poz. 840 z późn. zm.)
 - 3.3. Ustawa z dnia 8 marca 1990 r. o samorządzie gminnym (tekst jednolity Dz.U. z 2023 r. poz. 40 z późn. zm.)
 - 3.4. Inne akty prawne
4. Uwarunkowania zewnętrzne ochrony dziedzictwa kulturowego
 - 4.1. Strategiczne cele polityki państwa w zakresie ochrony zabytków i opieki nad zabytkami
 - 4.1.1. Krajowy Program Ochrony Zabytków i Opieki nad Zabytkami na lata 2023–2026
 - 4.1.2. Narodowa Strategia Rozwoju Kultury z Uzupełnieniem na lata 2004-2020
 - 4.1.3. Strategia Rozwoju Kapitału Społecznego (współdziałanie, kultura, kreatywność) 2030
 - 4.1.4. Strategia na rzecz Odpowiedzialnego Rozwoju do roku 2020 (z perspektywą do 2030 roku)
 - 4.1.5. Program Operacyjny „Dziedzictwo Kulturowe”
 - 4.1.6. Ochrona zabytków i opieka nad zabytkami na wypadek konfliktu zbrojnego i sytuacji kryzysowych
 - 4.2. Relacje gminnego programu opieki nad zabytkami z dokumentami na poziomie województwa
 - 4.2.1. Strategia Rozwoju Województwa Łódzkiego 2030
 - 4.2.2. Plan Zagospodarowania Przestrzennego Województwa Łódzkiego oraz Plan Zagospodarowania Przestrzennego Miejskiego Obszaru Funkcjonowania Łodzi
 - 4.2.3. Wojewódzki Program Opieki nad Zabytkami w Województwie Łódzkim na lata 2020-2023
 - 4.2.4. Program Rozwoju Turystyki w Województwie Łódzkim na lata 2007-2020
 - 4.2.5. Program Rozwoju Kultury w Województwie Łódzkim na lata 2014-2020
 - 4.3. Relacje gminnego programu opieki nad zabytkami z dokumentami na poziomie powiatu
 - 4.3.1. Strategia Rozwoju Powiatu Tomaszowskiego na lata 2021-2030
 - 4.3.2. Strategia Rozwoju Obszaru Funkcjonalnego Dolina Rzeki Pilicy w powiecie tomaszowskim
5. Uwarunkowania wewnętrzne ochrony dziedzictwa kulturowego
 - 5.1. Relacje gminnego programu opieki nad zabytkami z dokumentami na poziomie gminy
 - 5.1.1. Studium uwarunkowań i kierunków zagospodarowania przestrzennego gminy Lubochnia
 - 5.1.2. Obowiązujące miejscowe plany zagospodarowania przestrzennego w gminie Lubochnia
 - 5.1.3. Gminna Ewidencja Zabytków Gminy Lubochnia
 - 5.1.4. Plan ochrony zabytków na wypadek konfliktu zbrojnego i sytuacji kryzysowych dla gminy Lubochnia
 - 5.1.5. Aktualizacja Programu Ochrony Środowiska dla Gminy Lubochnia na lata 2016-2019 z perspektywą na lata 2020-2023
 - 5.2. Charakterystyka zasobów i analiza stanu dziedzictwa i krajobrazu kulturowego gminy
 - 5.2.1. Zarys historii obszaru
 - 5.2.2. Zabytkowe układy przestrzenne
 - 5.2.3. Zabytki nieruchome - charakterystyka obiektów
 - 5.2.4. Zabytki ruchome
 - 5.2.5. Dziedzictwo kultury niematerialnej
 - 5.3. Zabytki objęte prawnymi formami ochrony
 - 5.3.1. Zabytki wpisane do rejestru zabytków
 - 5.3.2. Ustalenia ochronne w miejscowych planach
 - 5.4. Zabytki w wojewódzkiej i gminnej ewidencji zabytków
 - 5.4.1. Zabytkowe obiekty i obszary
 - 5.4.2. Zabytki archeologiczne
 - 5.5. Inne obiekty o walorach kulturowych
6. Ocena stanu dziedzictwa kulturowego gminy Lubochnia
 - 6.1. Prace z zakresu opieki nad zabytkami w latach 2016-2024
 - 6.2. Analiza szans i zagrożeń
7. Założenia programowe
8. Instrumentarium realizacji programu opieki nad zabytkami
9. Zasady oceny realizacji programu opieki nad zabytkami
10. Finansowanie programu opieki nad zabytkami
 - 10.1. Zasady finansowania zadań z zakresu ochrony zabytków
 - 10.2. Źródła finansowania zadań z zakresu ochrony dziedzictwa kulturowego

1. Wstęp

Gminny program opieki nad zabytkami jest elementem polityki samorządowej i stanowi dokument uzupełniający do innych aktów planowania. Służy podejmowaniu planowych działań dotyczących inicjowania, wspierania, koordynowania badań i prac z dziedziny ochrony zabytków i krajobrazu kulturowego oraz upowszechnianiu i promowaniu dziedzictwa kulturowego. Program opieki nad zabytkami ma pomóc w aktywnym zarządzaniu zasobem dziedzictwa kulturowego gminy będąc podstawą współpracy między samorządem gminy, właścicielami zabytków i Wojewódzkim Konserwatorem Zabytków. Program określa kierunki działań w zakresie opieki nad zabytkami: wskazuje konieczne do wykonania zadania i sugeruje sposoby ich realizacji. Istotnym celem programu jest dążenie do osiągnięcia odczuwalnej i akceptowanej społecznie poprawy w zakresie: stanu zachowania i utrzymania obiektów zabytkowych znajdujących się na terenie gminy, szeroko pojmowanego zasobu dziedzictwa kulturowego oraz zachowania krajobrazu kulturowego. Istotnym jest, aby poprawa ta dokonywała się przy partycypacji mieszkańców gminy zaangażowanych w opiekę nad zabytkami. Obowiązkiem władz publicznych w tym względzie jest z kolei pobudzanie i usprawnianie mechanizmów regulujących kwestie tej opieki oraz tworzenie i wspieranie inicjatyw mających taką opiekę na celu.

Gminny program opieki nad zabytkami, m.in. poprzez działania edukacyjne, ma też budzić w lokalnej społeczności świadomość wspólnoty kulturowej, roli i znaczenia lokalnych wartości i wspólnych korzeni. Wspólna dbałość o zachowanie wartości kulturowych wzmacnia poczucie tożsamości, wspiera identyfikację jednostki z tzw. małą ojczyzną.

Przedmiotem niniejszego opracowania jest dziedzictwo kulturowe w granicach administracyjnych gminy Lubochnia, natomiast celem jest określenie zasadniczych kierunków działań i zadań na rzecz ochrony i opieki nad zabytkami, co przyczyni się do propagowania dorobku kultury materialnej i niematerialnej, zacieśniania więzi lokalnych, podtrzymywania obyczajów i podniesienia atrakcyjności rekreacyjnej Gminy Lubochnia.

Gminny program opieki nad zabytkami jest opracowywany na 4 lata. Z realizacji programu Wójt co dwa lata sporządza sprawozdanie, które przedstawia Radzie Gminy.

Kolejne sporządzane programy opieki powinny uwzględniać pojawiające się nowe uwarunkowania prawne i administracyjne, zmieniające się warunki społeczne, gospodarcze i kulturowe, nowe kryteria oceny i aktualny stan zachowania zasobu oraz prowadzone okresowo oceny efektów wdrażania obowiązującego programu.

Przyjęte założenia struktury i formy niniejszego opracowania oparte zostały na wytycznych określonych przez Krajowy Ośrodek Badań i Dokumentacji Zabytków (obecnie Narodowy Instytut Dziedzictwa) – *Gminny program opieki nad zabytkami. Poradnik Metodyczny*. Podstawę merytoryczną dla warstwy dokumentacyjnej związanej z historią i dziedzictwem kulturowym na terenie gminy Lubochnia stanowiły przede wszystkim ogólnodostępne publikacje, analiza zasobów zabytkowych wykonana w trakcie opracowania gminnej ewidencji zabytków oraz dokumentacje konserwatorskie z zasobów Wojewódzkiego Urzędu Ochrony Zabytków.

2. Podstawa prawna opracowania gminnego programu opieki nad zabytkami

Podstawę prawną opracowania niniejszego gminnego programu opieki nad zabytkami stanowi Ustawa z dnia 23 lipca 2003 r. o ochronie zabytków i opiece nad zabytkami (tekst jednolity Dz. U. 2022 r. poz. 840 z późn. zm.). Zgodnie z art. 87 ww. ustawy Wójt zobligowany jest do sporządzenia na okres 4 lat gminnego programu opieki nad zabytkami.

Zgodnie z art. 87 ust. 2 ww. ustawy gminny program opieki nad zabytkami „*ma na celu, w szczególności:*

1. *uwzględnianie uwarunkowań ochrony zabytków, w tym krajobrazu kulturowego i dziedzictwa archeologicznego, łącznie z uwarunkowaniami ochrony przyrody i równowagi ekologicznej;*
2. *zahamowanie procesów degradacji zabytków i doprowadzenie do poprawy stanu ich zachowania;*
3. *wyeksponowanie poszczególnych zabytków oraz walorów krajobrazu kulturowego;*
4. *podejmowanie działań zwiększających atrakcyjność zabytków dla potrzeb społecznych, turystycznych i edukacyjnych oraz wspieranie inicjatyw sprzyjających wzrostowi środków finansowych na opiekę nad zabytkami;*
5. *określenie warunków współpracy z właścicielami zabytków, eliminujących sytuacje konfliktowe związane z wykorzystaniem tych zabytków;*
6. *podejmowanie przedsięwzięć umożliwiających tworzenie miejsc pracy związanych z opieką nad zabytkami”.*

Gminny Program Opieki nad Zabytkami Gminy Lubochnia na lata 2024-2028 (w myśl art. 87 ust. 3 ustawy o ochronie zabytków i opiece nad zabytkami z 2003 roku opiniuje Wojewódzki Konserwator Zabytków. Następnie dokument przyjmuje Rada Gminy. Upowszechnienie dokumentu następuje poprzez ogłaszanie w Wojewódzkim Dzienniku Urzędowym, zgodnie z art. 87 ust. 1 ww. ustawy.

Po 2 latach Wójt zgodnie z ww. ustawą (art. 87 ust. 5) sporządza sprawozdanie z realizacji Gminnego Programu Opieki nad Zabytkami Gminy Lubochnia na lata 2024-2028 za okres dwóch lat jego obowiązywania i przedstawi wnioski Radzie Gminy i przekaże dokument Wojewódzkiemu Konserwatorowi Zabytków.

3. Uwarunkowania prawne ochrony i opieki nad zabytkami w Polsce

3.1. Konstytucja Rzeczypospolitej Polskiej z dnia 2 kwietnia 1997 r.

Zabytki zostały objęte ochroną zadeklarowaną jako konstytucyjny obowiązek państwa i każdego obywatela.

„Art. 5.

*Rzeczpospolita Polska strzeże niepodległości i nienaruszalności swojego terytorium, zapewnia wolności i prawa człowieka i obywatela oraz bezpieczeństwo obywateli, **strzeże dziedzictwa narodowego** oraz zapewnia ochronę środowiska, kierując się zasadą zrównoważonego rozwoju.*

Art. 6.

*Rzeczpospolita Polska **stwarza warunki upowszechniania i równego dostępu do dóbr kultury**, będącej źródłem tożsamości narodu polskiego, jego trwania i rozwoju.*”

3.2. Ustawa z dnia 23 lipca 2003 r. o ochronie zabytków i opiece nad zabytkami (tekst jednolity Dz. U. 2022 r. poz. 840 z późn. zm.)

Ustawa o ochronie zabytków i opiece nad zabytkami (tekst jednolity Dz. U. 2022 r. poz. 840 z późn. zm.) stanowi główny akt prawny, regulujący zasady ochrony dziedzictwa kulturowego w Polsce. W ustawie określono przedmiot, zakres i formy ochrony zabytków, a także opieki nad nimi, zasady tworzenia krajowego programu opieki nad zabytkami oraz finansowania prac konserwatorskich, restauratorskich i robót budowlanych przy zabytkach, a ponadto organizację organów ochrony zabytków.

Zgodnie z art. 3 “zabytek” to nieruchomość lub rzecz ruchoma, ich części lub zespoły, będące dziełem człowieka lub związane z jego działalnością i stanowiące świadectwo minionej epoki bądź zdarzenia, których zachowanie leży w interesie społecznym ze względu na posiadaną wartość historyczną, artystyczną lub naukową.

Zgodnie z art. 4 ochrona zabytków jest sprawowana przez organy administracji publicznej, które są odpowiedzialne za kontrolowanie zabytków oraz prawne i finansowe działania prowadzące do zachowania ich w dobrym stanie.

Art. 5 ww. ustawy określa, że opiekę nad zabytkiem sprawują właściciele lub posiadacze zabytków, którzy zostali zobligowani do dbałości o obiekty i obszary zabytkowe poprzez ich właściwe wykorzystywanie, remontowanie i udostępnianie.

W świetle art. 6 ochronie i opiece podlegają:

- zabytki nieruchome będące m.in. krajobrazami kulturowymi, układami urbanistycznymi i ruralistycznymi i zespołami budowlanymi, dziełami architektury i budownictwa, działami budownictwa ochronnego, obiektami techniki, cmentarzami, parkami, ogrodami i innymi formami zaprojektowanej zieleni, miejscami upamiętniającymi wydarzenia historyczne bądź działalność wybitnych osobistości lub instytucji;
- zabytki ruchome będące, np. dziełami sztuk plastycznych, rzemiosła artystycznego, sztuki użytkowej, numizmatami, pamiątkami historycznymi, wytworami techniki, materiałami bibliotecznymi, instrumentami muzycznymi, wytworami sztuki ludowej i rękodzieła, przedmiotami upamiętniającymi wydarzenia historyczne bądź działalność wybitnych osobistości lub instytucji;
- zabytki archeologiczne będące np. pozostałościami terenowymi pradziejowego i historycznego osadnictwa, cmentarzyskami, kurhanami, reliktnami działalności gospodarczej, religijnej i artystycznej.

Ochronie mogą również podlegać nazwy geograficzne, historyczne lub tradycyjne nazwy obiektu budowlanego, placu, ulicy lub jednostki osadniczej.

Ustawa w art. 7 określiła cztery prawne formy ochrony zabytków, którymi są:

- wpis do rejestru zabytków;
- wpis na Listę Skarbów Dziedzictwa;
- uznanie za pomnik historii;
- utworzenie parku kulturowego;
- ustalenia ochrony w miejscowym planie zagospodarowania przestrzennego albo w decyzji o ustaleniu lokalizacji inwestycji celu publicznego, decyzji o warunkach zabudowy, decyzji o zezwoleniu na realizację inwestycji drogowej, decyzji o ustaleniu lokalizacji linii kolejowej lub decyzji o zezwoleniu na realizację inwestycji w zakresie lotniska użytku publicznego.

Do kompetencji Prezydenta Rzeczypospolitej Polskiej należy obejmowanie ochroną prawną w drodze rozporządzenia najcenniejszych obszarów i obiektów zabytkowych poprzez uznanie ich za pomnik historii. Uznanie za pomnik historii odbywa się na drodze rozporządzenia wydanego przez Prezydenta Rzeczypospolitej Polskiej na wniosek ministra właściwego dla spraw kultury i ochrony dziedzictwa narodowego zgodnie z art. 15, ust. 1 i 2 ustawy o ochronie zabytków i opiece nad zabytkami (tekst jednolity Dz. U. 2022 r. poz. 840 z późn. zm.).

Zadania administracji rządowej w zakresie zachowania dziedzictwa polegają na obejmowaniu ochroną zabytków poprzez wpis do rejestru zabytków na mocy decyzji Wojewódzkiego Konserwatora Zabytków, prowadzeniu wojewódzkiej ewidencji zabytków, uzgodnieniu i opiniowaniu dokumentów planistycznych i inwestycyjnych oraz sprawowaniu kontroli nad nimi.

Samorządy ochronę zabytków podejmują poprzez możliwość tworzenia parków kulturowych na mocy uchwały Rad Gmin. Park kulturowy przekraczający granice gminy zgodnie z art.16 ust. 5 może być utworzony i zarządzany na podstawie zgodnych uchwał rad gmin (związku gmin) na terenie, których ten park ma być tworzony. Do obowiązków samorządów lokalnych należy również prowadzenie gminnych ewidencji zabytków i opracowanie gminnych i powiatowych programów opieki nad zabytkami. Samorządy tworzą również ustalenia ochrony w miejscowych planach zagospodarowania przestrzennego.

3.3. Ustawa z dnia 8 marca 1990 r. o samorządzie gminnym (tekst jednolity Dz.U. z 2023 r. poz. 40 z późn. zm.)

Wykonywanie zadań w zakresie kultury i ochrony zabytków jest ustawowym zadaniem samorządów. W art. 7 ust. 1, pkt 9 ustawy z dnia 8 marca 1990 r. o samorządzie gminnym (tekst jednolity Dz.U. z 2023 r. poz. 40 z późn. zm.) zostały określone zadania własne gminy: „*zaspokajanie zbiorowych potrzeb wspólnoty należy do zadań własnych gminy. W szczególności zadania własne obejmują sprawy (...) kultury, w tym (...) ochrony zabytków i opieki nad zabytkami*”.

3.4. Inne akty prawne

Istotne uregulowania prawne dotyczące ochrony zabytków i opieki nad zabytkami znajdują się również w wielu obowiązujących ustawach, w tym w:

- ustawie z dnia 27 marca 2003 r. o planowaniu i zagospodarowaniu przestrzennym (tekst jednolity Dz.U. z 2023 poz. 977 z późn. zm.);
- ustawie z dnia 7 lipca 2023 r. o zmianie ustawy o planowaniu i zagospodarowaniu przestrzennym oraz niektórych innych ustaw (Dz.U. z 2023 poz. 1688);
- ustawie z dnia 7 lipca 1994 r. – Prawo budowlane (tekst jednolity Dz.U. z 2023 r. poz. 682 z późn. zm.);
- ustawie z dnia 27 kwietnia 2001 r. – Prawo ochrony środowiska (tekst jednolity Dz.U. z 2024 r. poz. 54);
- ustawie z dnia 16 kwietnia 2004 r. o ochronie przyrody (tekst jednolity Dz.U. z 2023 r. poz. 1336 z późn. zm.);

- ustawie z dnia 21 sierpnia 1997 r. o gospodarce nieruchomościami (tekst jednolity Dz.U. z 2023 r. poz. 344 z późn. zm.);
- ustawie z dnia 25 października 1991 r. o organizowaniu i prowadzeniu działalności kulturalnej (tekst jednolity Dz.U. z 2024 r. poz. 87);
- ustawie z dnia 24 kwietnia 2003 r. o działalności pożytku publicznego i o wolontariacie (tekst jednolity Dz.U. z 2023 r. poz. 571).

Zasady ochrony zabytków znajdujących się w muzeach i w bibliotekach zostały określone w:

- ustawie z dnia 21 listopada 1996 r. o muzeach (tekst jednolity Dz.U. z 2022 r. poz. 385);
- ustawie z dnia 27 czerwca 1997 r. o bibliotekach (tekst jednolity Dz.U. z 2022 r. poz. 2393).

Ochronę materiałów archiwalnych regulują przepisy:

- ustawy z dnia 14 lipca 1983 r. o narodowym zasobie archiwalnym i archiwach (tekst jednolity Dz.U. z 2020 r. poz. 164 z późn. zm.).

4. Uwarunkowania zewnętrzne ochrony dziedzictwa kulturowego

4.1. Strategiczne cele polityki państwa w zakresie ochrony zabytków i opieki nad zabytkami

4.1.1. Krajowy Program Ochrony Zabytków i Opieki nad Zabytkami na lata 2023–2026

Krajowy Program Ochrony Zabytków i Opieki nad Zabytkami na lata 2023–2026 jest głównym dokumentem strategicznym określającym cele administracji rządowej oraz podległych jej służb i instytucji w zakresie ochrony zabytków i opieki nad zabytkami, a także środki służące do realizacji wyznaczonych celów. Program ten zawiera ewaluację wcześniejszego Programu na lata 2019–2022, którego głównym celem było „*Stworzenie warunków dla zapewnienia efektywnej ochrony i opieki nad zabytkami*”. Wskazany powyżej cel był realizowany poprzez trzy cele szczegółowe:

- cel szczegółowy 1: Optymalizacja systemu ochrony dziedzictwa kulturowego;
- cel szczegółowy 2: Wsparcie działań w zakresie opieki nad zabytkami;
- cel szczegółowy 3: Budowanie świadomości społecznej wartości dziedzictwa kulturowego.

Wyżej wymienionym celom szczegółowym przypisano odpowiednie kierunki działań oraz zadania i projekty, dla których z kolei określono harmonogram wskaźników realizacji.

Wnioski z ewaluacji Programu na lata 2014–2017 stanowiły podstawę do skonstruowania obecnego dokumentu. Celem głównym „Krajowego Programu Ochrony Zabytków i Opieki nad Zabytkami na lata 2023–2026 jest „*zwiększenie odporności zasobu zabytkowego w Polsce*”. Do realizacji tego celu opracowano trzy cele szczegółowe:

- cel szczegółowy 1: weryfikacja wybranego zasobu zabytków i wzmocnienie narzędzi ochrony dziedzictwa wyjątkowej wartości;
- cel szczegółowy 2: wzmocnienie potencjału organizacyjnego systemu ochrony zabytków;
- cel szczegółowy 3: rola zabytków w zrównoważonym rozwoju (edukacja i partycypacja).

W związku z realizacją celów i zadań zawartych w Krajowym Programie Ochrony Zabytków i Opieki nad Zabytkami na lata 2023–2026 został opracowany szczegółowy harmonogram wraz z planem finansowym programu. Dokument został wzbogacony o projekt systemu wdrażania, monitoringu i ewaluacji oraz analizę ryzyka.

Ważnym ustaleniem, które porządkuje zagadnienia wskazane w Krajowym programie i uwzględnionym na każdym etapie prac nad dokumentem, są kierunki działań wskazujące na konkretne zadania priorytetowe w obszarze ochrony zabytków, przyjęte do realizacji do 2026 r. Są to:

- podnoszenie wiedzy o wybranych grupach zasobu zabytkowego kraju,
- ochrona i zarządzanie zabytkami o wyjątkowej wartości;
- realizacja międzynarodowych zobowiązań;
- cyfryzacja procesów administracyjnych;
- wzmocnianie zastosowania nowych technologii w ochronie zabytków;
- reforma finansowania ochrony zabytków i opieki nad zabytkami
- wzmocnianie narzędzi ochrony zabytków wobec zmian klimatycznych;
- edukacja – podnoszenie świadomości społecznej wartości dziedzictwa kulturowego.

Cele i kierunki działań wskazane w niniejszym Programie są zgodne z celami określonymi w dokumentach strategicznych szczebla krajowego, a także uwzględniane na szczeblach wojewódzkich oraz powiatowych.

4.1.2. Narodowa Strategia Rozwoju Kultury z Uzupełnieniem na lata 2004–2020

Narodowa Strategia Rozwoju Kultury na lata 2004–2013 została przyjęta przez Rząd RP 21 września 2004 r., a jego kontynuację czyli „Uzupełnienie Narodowej Strategii Rozwoju Kultury na lata 2004–2020”, przyjęto w 2005 roku. Powyższe dokumenty służą wdrożeniu Narodowego Programu Kultury „Ochrona Zabytków i Dziedzictwa Kulturowego”.

Misją strategii jest: „Zrównoważony rozwój kultury jako najwyższej wartości przenoszonej ponad pokoleniami, określającej całokształt historycznego i cywilizacyjnego dorobku Polski, wartości warunkującej tożsamość narodową i zapewniającej ciągłość tradycji i rozwój regionów”.

Celami Narodowej Strategii Rozwoju Kultury na lata 2004-2020 są:

Cel strategiczny: Zrównoważenie rozwoju kultury w regionach.

Cele cząstkowe:

- wzrost efektywności zarządzania sferą kultury;
- zmniejszenie dysproporcji regionalnych w rozwoju i dostępie do kultury;
- wzrost udziału kultury w PKB;
- **zachowanie dziedzictwa kulturowego i aktywna ochrona zabytków**;
- modernizacja i rozbudowa infrastruktury kultury;
- wzrost uczestnictwa w kulturze;
- rozwój szkół artystycznych i zwiększenie liczby godzin edukacji kulturalnej w programach szkolnych;
- efektywna promocja twórczości;
- promocja polskiej kultury za granicą;
- ochrona własności intelektualnej i walka z piractwem;
- wprowadzenie innowacyjnych rozwiązań w systemie organizacji działalności kulturalnej w systemie upowszechniania kultury;
- rozwój przemysłów kultury: kinematografia, media, wydawnictwa, fonografia, design.

Cele niniejszej Narodowej Strategii Rozwoju Kultury będą realizowane w ramach celu cząstkowego: Zachowanie dziedzictwa kulturowego i aktywna ochrona zabytków.

Poza przesunięciem daty końcowej, wprowadzono 11 programów operacyjnych, jako system realizacyjny Narodowej Strategii Rozwoju Kultury, powiązany z finansowaniem działalności kulturalnej z budżetu Ministra Kultury, Dziedzictwa Narodowego i Sportu.

4.1.3. Strategia Rozwoju Kapitału Społecznego (współdziałanie, kultura, kreatywność) 2030

Strategia rozwoju kapitału społecznego (współdziałanie, kultura, kreatywność) 2030, która została przyjęta uchwałą nr 155 Rady Ministrów z dnia 27 października 2020 r. jest jedną z dziewięciu horyzontalnych zintegrowanych strategii rozwoju. Stanowi kontynuację i aktualizację przyjętej uchwałą nr 61 Rady Ministrów z dnia 26 marca 2013 r. Strategii Rozwoju Kapitału Społecznego 2020. Strategia Rozwoju Kapitału Społecznego jest jednym z instrumentów realizacji przyjętej uchwałą nr 8 Rady Ministrów z dnia 14 lutego 2017 r. Strategii na rzecz Odpowiedzialnego Rozwoju do roku 2020 (z perspektywą do 2030 r.)

Jako cel główny wskazano w niej wzrost jakości życia społecznego i kulturalnego Polaków, w którego ramach określono 3 cele szczegółowe.

Do ochrony zabytków odnosi się cel drugi: „Wzmacnianie roli kultury w budowaniu tożsamości i postaw obywatelskich”. Istotnymi elementami tego celu są działania ukierunkowane na wzmocnienie i wykorzystanie potencjału kultury i zasobów dziedzictwa narodowego na rzecz utrwalania wzorców i kompetencji sprzyjających rozwojowi kapitału społecznego.

W ramach drugiego celu szczegółowego wyróżniono następujące priorytety:

- tworzenie warunków oraz budowanie kompetencji dla wzmacniania uczestnictwa w kulturze,
- ochrona dziedzictwa kulturowego oraz gromadzenie i zachowywanie dzieł kultury,

- digitalizacja, cyfrowa rekonstrukcja i udostępnianie dóbr kultury,
- umacnianie tożsamości i postaw obywatelskich przez kulturę,
- wzmocnienie promocji kultury polskiej za granicą.

4.1.4. Strategia na rzecz Odpowiedzialnego Rozwoju do roku 2020 (z perspektywą do 2030 roku)

Dokument ten został przyjęty przez Radę Ministrów uchwałą Nr 8 z dnia 14 lutego 2017 roku. Jest to aktualizacja Strategii Rozwoju Kraju 2020, przyjętej przez Radę Ministrów dnia 25 września 2012 roku.

Omawiany dokument jest strategicznym instrumentem zarządzania polityką rozwoju realizowaną przez instytucje państwa. W jednolitym systemie programowym przedstawia cele do realizacji w horyzoncie lat 2020 i 2030, określa warunki ich realizacji, wskazuje sposób ich osiągnięcia oraz określa najważniejsze projekty służące realizacji celów strategii.

Głównym celem Strategii jest tworzenie warunków dla wzrostu dochodów mieszkańców Polski przy jednoczesnym wzroście spójności w wymiarze społecznym, ekonomicznym, środowiskowym i terytorialnym.

Zadania powiązane z ochroną zabytków zostały uwzględnione w następujących obszarach:

1. Obszar e-państwo – kierunek interwencji:

Budowa i rozwój e-administracji – orientacja administracji państwa na usługi cyfrowe.

Wyznaczony cel strategiczny:

- digitalizacja i rozwój kultury cyfrowej – kontynuacja procesów związanych z digitalizacją, przechowywaniem i udostępnianiem różnego rodzaju zasobów dziedzictwa cyfrowego w Polsce (muzealnych, bibliotecznych, archiwalnych, audiowizualnych i zabytków), w tym do celów ponownego wykorzystywania, w ramach którego digitalizację należy rozumieć jako nowoczesną formę konserwacji i zabezpieczenia najcenniejszych zasobów kultury.
- 2. Kapitał ludzki i społeczny – kierunki interwencji: Wzmocnienie roli kultury dla rozwoju gospodarczego i spójności społecznej.

Działania do 2020 r.:

- wzmocnianie potencjału instytucji kultury o szczególnym znaczeniu – wspieranie instytucji kultury, których wieloletnia działalność i tradycja mają szczególne znaczenie dla celów polityki państwa w obszarze kultury i których dorobek jest ważnym elementem budowania tożsamości kulturowej Polaków oraz narzędziem promocji Polski w świecie;
- wypracowanie systemu wspierania rozwoju sektorów kreatywnych – stworzenie warunków dla rozwoju sektorów kreatywnych w Polsce, które wpłyną na rozwój całego ekosystemu wspierania kultury.

Działania do 2030 r.:

- ochrona i promocja dziedzictwa narodowego – wykorzystanie potencjału dziedzictwa dla wzmocnienia kapitału społecznego oraz poczucia tożsamości i wspólnoty; inwestycje w dziedzictwo narodowe (dobra kultury, nauki i sztuki, zabytki, rozwój sieci muzeów, wspieranie i promocja dziedzictwa kulturowego wpisanego na listę światowego dziedzictwa UNESCO);
- wzmocnianie tożsamości, poczucia wspólnoty i więzi międzypokoleniowych poprzez uczestnictwo i zwiększanie dostępu do instytucji i dzieł kultury na wszystkich poziomach funkcjonowania wspólnoty (lokalnym, regionalnym, narodowym), likwidacja „białych plam” w dostępie do kultury.

4.1.5. Program Operacyjny „Dziedzictwo Kulturowe”

Program Operacyjny „Dziedzictwo Kulturowe” został stworzony przez Ministerstwo Kultury i Dziedzictwa Narodowego do działań związanych z opieką nad zabytkami. Program ten wyznacza następujące priorytety:

- Priorytet 1 Rewaloryzacja zabytków nieruchomych i ruchomych,

- **Priorytet 2** Rozwój instytucji muzealnych,
- **Priorytet 3** Ochrona dziedzictwa narodowego poza granicami kraju,
- **Priorytet 4** Ochrona zabytków archeologicznych,
- **Priorytet 5** Tworzenie zasobów cyfrowych dziedzictwa kulturowego,
- **Priorytet 6** Ochrona zabytkowych cmentarzy.

Program Opieki nad Zabytkami Gminy Lubochnia będzie realizowany głównie w ramach priorytetu 1, którego podstawowym celem jest poprawa stanu zachowania zabytków, promowanie narodowego zasobu dziedzictwa kulturowego, kompleksowa rewaloryzacja zabytków, zwiększenie roli zabytków w rozwoju turystyki, poprawa warunków instytucjonalnych, prawnych i organizacyjnych w zakresie ochrony zabytków i ich dokumentacji. Priorytet ten obejmuje także zabezpieczenie zabytków, muzealiów i archiwaliów przed skutkami klęsk żywiołowych, kradzieżami i nielegalnym wywozem za granicę. Obecnie obowiązującym aktem prawnym w tym zakresie jest art. 88 Ustawy o ochronie zabytków i opiece nad zabytkami

4.1.6. Ochrona zabytków i opieka nad zabytkami na wypadek konfliktu zbrojnego i sytuacji kryzysowych

W aktualnej sytuacji politycznej w Europie problem ochrony zabytków na wypadek konfliktu zbrojnego nabral istotnego znaczenia. Minister właściwy do spraw kultury i ochrony dziedzictwa narodowego opracowuje krajowy plan ochrony zabytków na wypadek konfliktu zbrojnego i sytuacji kryzysowych oraz koordynuje realizację zadań mających na celu zabezpieczenie zabytków przed skutkami zagrożeń wynikających z sytuacji kryzysowych (tekst jednolity Dz. U. 2022 r. poz. 840 z późn. zm.).

4.2. Relacje gminnego programu opieki nad zabytkami z dokumentami na poziomie województwa

4.2.1. Strategia Rozwoju Województwa Łódzkiego 2030

W dokumencie tym, zapisano następującą wizję rozwoju regionu:

*„Harmonijnie rozwijające się województwo w centrum Polski, przyjazne rodzinom, mieszkańcom miast i obszarów wiejskich. Region, w którym nowoczesna gospodarka idzie w parze z **ochroną walorów kulturowych i przyrodniczych**”.*

W Strategii wskazano cele strategiczne i operacyjne w ramach niżej wymienionych stref:

1. Strefa gospodarcza

Cel strategiczny: Nowoczesna i konkurencyjna gospodarka

- Cel operacyjny 1.1 Zwiększenie potencjału badawczego i innowacyjnego
- Cel operacyjny 1.2 Podnoszenie jakości kapitału ludzkiego
- Cel operacyjny 1.3 Wsparcie rozwoju MŚP
- Cel operacyjny 1.4 Rozwój sektora rolnego i zwiększenie jego konkurencyjności

2. Strefa społeczna

Cel strategiczny: Obywatelskie społeczeństwo równych szans

- Cel operacyjny 2.1 Rozwój kapitału społecznego
- Cel operacyjny 2.2 Poprawa stanu zdrowia mieszkańców
- Cel operacyjny 2.3 Ograniczenie skali ubóstwa i wykluczenia społecznego

3. Strefa przestrzenna

Cel strategiczny: Atrakcyjna i dostępna przestrzeń

- Cel operacyjny 3.1 Adaptacja do zmian klimatu i poprawa jakości zasobów środowiska
- **Cel operacyjny 3.2 Ochrona i kształtowanie krajobrazu**

- Cel operacyjny 3.3 Zwiększenie dostępności transportowej
- Cel operacyjny 3.4 Nowoczesna energetyka w województwie
- Cel operacyjny 3.5 Racjonalizacja gospodarki odpadami
- Cel operacyjny 3.6 Zwiększenie dostępności do usług teleinformatycznych.

Antropogeniczne zmiany środowiska, w tym m.in. presja urbanizacyjna, są zagrożeniem dla krajobrazu kulturowego i przyrodniczego. Istotą skutecznej ochrony i właściwego kształtowania przestrzeni powinno być zachowanie powiązań pomiędzy walorami przyrodniczymi, krajobrazowymi oraz kulturowymi. Utrzymanie wartości krajobrazu kulturowego będzie wymagać szeregu działań ochronnych, zwłaszcza ukierunkowanych na zachowanie kompletności i integralności zasobu. W odniesieniu do zdegradowanych zasobów dziedzictwa kulturowego kluczowe znaczenie będzie mieć realizacja procesów rewitalizacji, zmierzających do przywracania funkcji użytkowych, w tym m.in. kulturalnych, turystycznych i rekreacyjnych. W rewaloryzacji przestrzeni miejskiej istotną rolę odgrywać będą działania w zakresie wprowadzania elementów zieleni.

Jako kierunek działań w ramach celu operacyjnego 3.2 „Ochrona i kształtowanie krajobrazu” została wskazana ochrona wartości i kształtowania dziedzictwa kulturowego m.in. poprzez:

- zachowanie kompletności i integralności zasobu jako czynnika definiującego krajobraz kulturowy i tożsamość regionalną, ze szczególnym uwzględnieniem pomników historii, zabytków reprezentatywnych, historycznych jednostek przestrzennych oraz unikatowych komponentów dziedzictwa m.in. przemysłowego, związanego z komunikacją, sakralnego, rezydencjalnego, filmowego, mniejszości narodowych, drewnianego;
- wykorzystanie potencjału dziedzictwa do celów użytkowych (w tym komercyjnych) i promocyjnych (rewitalizacja obszarów zdegradowanych oraz zagospodarowanie obiektów zagrożonych i nieużytkowanych m.in. na funkcje kulturalne, naukowo-edukacyjne, turystyczne i rekreacyjne, zapewnienie należytego stanu zachowania zwłaszcza unikatowych komponentów), z uwzględnieniem walorów krajobrazowych i przyrodniczych;
- zwiększenie skali i skuteczności ochrony zasobów kulturowych, w tym wspieranie projektów rewitalizacji zabytków, rozszerzenie możliwości finansowania, wspieranie alternatywnych form finansowania dziedzictwa kulturowego, np. finansowanie społecznościowe;
- inwentaryzację i promocję lokalnych form architektonicznych zabudowy, promowanie wiedzy o architekturze, przygotowanie katalogów wzorów projektowania form nowej architektury (zgodnej z tradycją lokalną) wpisanej w kontekst krajobrazowy.

4.2.2. Plan Zagospodarowania Przestrzennego Województwa Łódzkiego oraz Plan Zagospodarowania Przestrzennego Miejskiego Obszaru Funkcjonowania Łodzi

Dokument ten opracowany z perspektywą do roku 2030+, został przyjęty 28 sierpnia 2018 r. przez Sejmik Województwa Łódzkiego. Aby chronić tożsamość regionalną, budowaną poprzez pielęgnowanie i kultywowanie wartości lokalnej kultury materialnej i niematerialnej, które są jednym z istotnych elementów dziedzictwa kulturowego, w Planie ujęto m.in. wymagania ładu przestrzennego, urbanistyki i architektury, wymagania ochrony środowiska przyrodniczego, ochrony dziedzictwa kulturowego i dóbr kultury.

Województwo łódzkie posiada ogromne walory krajobrazu kulturowego oraz przyrodniczego, jednak wraz z upływem czasu następuje ich degradacja. Aby zapobiec negatywnym oddziaływaniom i ich skutkom, ważne jest by dbać o stan tego krajobrazu, a także kształtować jego nowe wartości.

Do największych problemów z zakresu ochrony dziedzictwa kulturowego w Planie zaliczono:

- znaczną skalę zdegradowanych obiektów i obszarów wymagających rewitalizacji oraz zły stan zachowania wielu zabytków;
- utratę wartości przez miasta-ogrody;
- postępującą niekontrolowaną suburbanizację na obszarach cennych kulturowo w strefach podmiejskich;
- nasilające się konflikty przestrzenne związane z brakiem obwodnic i prowadzeniem ruchu tranzytowego przez centra historycznych miast i wsi, a także wynikające z różnych form działalności gospodarczej, eksploatacji złóż kopalin oraz inwestycji infrastruktury technicznej;
- wprowadzenie obcych form architektonicznych i materiałów wykończeniowych;
- brak zintegrowanego systemu informacji o stanie i potrzebach dziedzictwa kulturowego oraz analiz, studiów i programów opieki nad zabytkami;
- słabo rozwinięte więzi społeczności lokalnych z regionem;
- brak objęcia ochroną prawną cennych obiektów i obszarów zabytkowych będących w ewidencji zabytków;
- brak miejscowych planów zagospodarowania przestrzennego dla wielu obszarów, co skutkuje niekonsekwencją w zarządzaniu przestrzenią, w tym zabytkowymi historycznymi strukturami przestrzennymi;
- brak objęcia ochroną prawną dóbr kultury współczesnej.

Wykorzystanie walorów przyrodniczych, kulturowych i turystycznych regionu w celu kształtowania tożsamości regionalnej jest zasadniczym kierunkiem działań, dotyczących powiązań środowiskowych i kulturowych.

Szansą na poprawę stanu dziedzictwa kulturowego jest moda na turystykę kulturową, dającą możliwości pozytywnej komercjalizacji dziedzictwa kulturowego m.in. poprzez:

- wykorzystanie folkloru, co skutkuje powrotem do kultywowania tradycji związanych m.in. z twórczością ludową, produktami regionalnymi, ludowymi świętami, przyczynia się do silniejszej identyfikacji z regionem oraz reaktywacji podregionów kulturowych;
- działalność grup rekonstrukcyjnych często wprowadzających nową jakość do przestrzeni zabytkowych;
- wykorzystanie zrewitalizowanych przestrzeni do budowania konkurencyjności gospodarczej.

W województwie łódzkim wskazano 8 zwartych przestrzennie obszarów funkcjonalnych, wśród których wyróżniono turystyczne obszary funkcjonalne m.in. Turystyczny Obszar Funkcjonalny Doliny Pilicy, wyróżniający się walorami przyrodniczymi oraz wysokimi walorami dziedzictwa kulturowego. W skład ww. obszaru m.in. wchodzi gmina Lubochnia.

4.2.3. Wojewódzki Program Opieki nad Zabytkami w Województwie Łódzkim na lata 2020-2023

Dokument ten, przyjęty Uchwałą Sejmiku Województwa Łódzkiego z dnia 27 października 2020 r., określa strategiczne cele i zadania w zakresie ochrony dziedzictwa materialnego i niematerialnego województwa łódzkiego, kształtując tym samym politykę rozwoju regionu.

Aktualna pozostała wizja rozwoju nakreślona w poprzedniej edycji Wojewódzkiego Programu Opieki nad Zabytkami w Województwie Łódzkim na lata 2016-2019, która brzmi:

„Region wyróżniający się różnorodnością walorów dziedzictwa kulturowego i spuścizny dziejowej, stanowiących podstawę wielokulturowej tożsamości województwa”.

W obliczu tak nakreślonej wizji nie zmienia się również w istotny sposób formuła celu strategicznego określonego jako: Zachowanie dla przyszłych pokoleń dziedzictwa kulturowego regionu jako istotnej części spuścizny dziejowej.

Dla realizacji celu strategicznego określono cele operacyjne:

Cel operacyjny 1: Atrakcyjność krajobrazu kulturowego

- działanie 1.1. Tworzenie warunków dla skutecznej ochrony dziedzictwa kulturowego;
- działanie 1.2. Poprawa stanu zachowania zabytków.

Cel operacyjny 2: Zintegrowany system zarządzania dziedzictwem kulturowym

- działania 2.1. Tworzenie i udostępnianie cyfrowych baz danych oraz zasobów;
- działania 2.2. Wzmacnianie instytucji działających na rzecz dziedzictwa kulturowego;
- działania 2.3. Poprawa bezpieczeństwa i dostępności zabytków ruchomych.

Cel operacyjny 3: Tożsamość wielokulturowa regionu

- działanie 3.1. Kreowanie marki Łódzkie poprzez produkty związane z dziedzictwem kulturowym;
- działanie 3.2. Edukacja kulturowa i upowszechnianie wiedzy o dziedzictwie kulturowym.

Powodzenie realizacji Programu jest uzależnione od determinacji i zorientowania na współpracę wszystkich podmiotów odpowiedzialnych za wykonywanie poszczególnych grup zadań, w tym samorządu terytorialnego wszystkich szczebli, zarządców zabytków, organu ochrony zabytków, wyspecjalizowanych instytucji kultury, a także środowisk naukowych i organizacji pozarządowych.

4.2.4. Program Rozwoju Turystyki w Województwie Łódzkim na lata 2007-2020

Jako cel nadrzędny dla działań podejmowanych w ramach realizacji Programu przyjęto wykreowanie atrakcyjnego turystycznie wizerunku regionu, poprzez realizację kompleksowego zespołu działań organizacyjnych, inwestycyjnych i promocyjnych.

W dokumencie określono:

Cel strategiczny 1: Rozwój produktów turystycznych wpływających na kształtowanie turystycznego wizerunku województwa łódzkiego:

- cel operacyjny 1.1. Rozwój nowych, markowych produktów turystycznych o wyraźnej zdolności kreowania wizerunku województwa;
- cel operacyjny 1.2. Zagospodarowanie atrakcji, rozbudowa istniejących produktów turystycznych oraz podnoszenie ich jakości;
- cel operacyjny 1.3. Rozwój lokalnych produktów turystycznych wspierających budowę wizerunku turystycznego województwa.

Cel strategiczny 2: Wzrost rozpoznawalności turystycznej województwa. Wypracowanie zasad spójnego i skutecznego marketingu turystycznego. Integracja działań informacyjno-promocyjnych:

- cel operacyjny 2.1. Wykreowanie marki turystycznej województwa łódzkiego;
- cel operacyjny 2.2. Wdrożenie Wojewódzkiego Systemu Informacji Turystycznej (WSIT);
- cel operacyjny 2.3. Wdrożenie systemu monitorowania rynku turystycznego.

Cel strategiczny 3: Przygotowanie społecznych podstaw do rozwoju turystyki w województwie łódzkim, w tym przygotowanie kadr dla turystyki, kształtowanie świadomych postaw społecznych oraz tworzenie podstaw współpracy i wsparcia dla turystyki:

- cel operacyjny 3.1. Przygotowanie kadr turystycznych zgodnie z potrzebami lokalnego rynku pracy;
- cel operacyjny 3.2. Podnoszenie świadomości lokalnej tożsamości – kreowanie pozytywnych postaw wśród mieszkańców regionu, w tym również służb publicznych oraz pracowników obsługi turystów;
- cel operacyjny 3.3. Stworzenie warunków współpracy dla grup interesu z obszaru turystyki;
- cel operacyjny 3.4. Wzrost rangi turystyki jako dziedziny gospodarki regionu oraz stymulowanie rozwoju inicjatyw społeczno-samorządowych na rzecz rozwoju turystyki.

Cel strategiczny 4: Kształtowanie przestrzeni turystycznej województwa do pełnienia funkcji turystycznych oraz rozwój infrastruktury turystycznej:

- cel operacyjny 4.1. Rozwój podstawowej infrastruktury turystycznej zgodnie z oczekiwaniami rynku odbiorców;
- cel operacyjny 4.2. Kształtowanie i rozwój mikro przestrzeni turystycznych – rozwój infrastruktury wspierającej budowę produktów turystycznych;
- cel operacyjny 4.3. Podniesienie dostępności komunikacyjnej województwa łódzkiego, w tym ułatwienie dostępu do atrakcji turystycznych.

Skuteczne wdrożenie zapisów Programu wymagać będzie połączenia wysiłków wielu podmiotów i organizacji. Władze samorządowe różnego szczebla, organizacje i stowarzyszenia działające w obszarze turystyki i obszarach pokrewnych, instytucje kultury, instytucje edukacyjne, podmioty branżowe, inwestorzy, osoby prywatne – to uczestnicy życia społeczno-gospodarczego, którzy będą mieć bezpośredni wpływ na poziom realizacji zadań w zakresie rozwoju turystyki.

4.2.5. Program Rozwoju Kultury w Województwie Łódzkim na lata 2014-2020

25 czerwca 2014 r. Zarząd Województwa Łódzkiego podjął uchwałę w sprawie przyjęcia ww. dokumentu. Jego celem jest wytyczenie kierunków polityki kulturalnej w województwie łódzkim oraz przedstawienie rekomendowanych działań dla rozwoju kultury w regionie na lata 2014-2020.

Program podzielony został się na dwie części: diagnostyczną (syntetycznie podsumowującą dotychczasowe diagnozy dla obszaru kultury w województwie łódzkim) oraz część strategiczną. W pierwszej zebrano wnioski z przeprowadzonych w latach 2011-2013 spotkań sektorowych i opracowanych w tym okresie badań stanu kultury w województwie, następnie wskazano najważniejsze trendy rozwojowe, sporządzono analizę SWOT. W drugiej części znalazł się opis: założeń programowych, celów, rekomendowanych działań i informacja o wdrażaniu Programu.

Rozwój kultury przyczyni się do podniesienia atrakcyjności województwa łódzkiego. Mieszkańcy województwa łódzkiego będą brać aktywny udział w życiu kulturalnym – uczestniczyć w kulturze i ją współtworzyć. Będą czuli się dumni z lokalnych i regionalnych tradycji oraz odpowiedzialni za otoczenie, w którym żyją.

Będą przygotowani do odbioru komunikatów kultury oraz będą posiadać wiedzę o regionie. Wzrost poczucia tożsamości mieszkańców, ich zaangażowanie w życie społeczne (kulturalne), wpłynie na budowę pozytywnego obrazu kultury w województwie na zewnątrz – w kraju i za granicą.

W oparciu o wyniki analizy SWOT, a także w związku z już obowiązującymi dokumentami strategicznymi wyznaczono 9 celów strategicznych:

1. Wzmocnienie identyfikacji regionalnej.
2. Rozwój kompetencji kulturowych.
3. Partycypacja.
4. Profesjonalizacja sektora kultury.
5. Instytucje otwarte dla wszystkich.
6. Włączenie instytucji kultury w międzynarodowy obieg.
7. Wykorzystanie obszarów i obiektów zabytkowych na cele związane z działalnością kulturalną/Zabytki dla kultury i turystyki.
8. Estetyczna przestrzeń publiczna/spójność przestrzenna.
9. Uruchomienie potencjału przemysłów kultury oraz przemysłów kreatywnych.

Zakłada się, że rekomendowane działania wskazane w Programie będą podejmowane przez Samorząd Województwa Łódzkiego, samorządy powiatowe i gminne, instytucje kultury, podmioty działające w sektorze edukacji (w tym szkoły wyższe, uczelnie artystyczne), organizacje pozarządowe, twórców i artystów, przedsiębiorców, podmioty sponsorujące działalność kulturalną, inne podmioty, w których kompetencji znajdują się działania wpisane w Program, mieszkańców województwa.

Gminny Program Opieki nad Zabytkami Gminy Lubochnia na lata 2024-2028 uwzględnia opisane powyżej dokumenty wyższego szczebla – krajowego i regionalnego.

4.3. Relacje gminnego programu opieki nad zabytkami z dokumentami na poziomie powiatu

4.3.1. Strategia Rozwoju Powiatu Tomaszowskiego na lata 2021-2030

„Strategia Rozwoju Powiatu Tomaszowskiego na lata 2021-2030” jest dokumentem definiującym najważniejsze dążenia rozwojowe powiatu w perspektywie do 2030 r., które określone zostały w oparciu o analizę posiadanych potencjałów, dotychczasowych doświadczeń oraz aspiracji w zakresie działań pozwalających lepiej wykorzystać istniejące zasoby. Tym samym stanowi ona ważne narzędzie do zarządzania i kreowania polityki rozwoju lokalnego dla powiatu tomaszowskiego.

W dokumencie tym, zapisano następującą wizję rozwoju powiatu:

„Powiat tomaszowski to nowoczesny powiat z rozwiniętą infrastrukturą techniczną, o silnym potencjale edukacyjnym, informatycznym, gospodarczym oraz turystycznym i społecznym; prowadzący swoje działania z zachowaniem wszelkich praw odnośnie ochrony, zachowani i poprawy środowiska naturalnego”.

Piątym celem strategicznym opracowania jest zwiększenie zainteresowania Powiatem Tomaszowskim wśród turystów. Dla realizacji tego celu wyznaczono cel operacyjny związany z ochroną i opieką nad zabytkami:

- Cel operacyjny 5.2.: Budowanie świadomości wśród mieszkańców w zakresie wartości lokalnych zasobów przyrodniczych i kulturowych.

Proponowane działania w zakresie realizacji wyżej wymienionego celu:

- umożliwienie powszechnego dostępu do kultury mieszkańcom powiatu poprzez wpieranie działalności powiatowych instytucji kultury – zadanie flagowe,
- rewitalizacja terenu po byłym Ośrodku Szkoleniowo-Wypoczynkowym Borki na cele edukacyjno-turystyczne – zadanie flagowe,
- zachowanie niematerialnego dziedzictwa kulturowego powiatu (np. folklor, tradycje ludowe, rękodzieło i sztuka),
- ochrona zabytków i opieka nad zabytkami na terenie powiatu poprzez:
 - udzielanie dotacji na prace konserwatorskie, restauratorskie i roboty budowlane przy zabytkach,
 - opracowanie powiatowego programu opieki nad zabytkami,
 - oznakowanie obiektów zabytkowych,
- wspieranie działalności bibliotek jako centrów czytelnictwa, dostępu do wiedzy i kultury.
- wzbogacenie oferty kulturalnej powiatu oraz wspieranie rozwoju kulturalnego i artystycznego mieszkańców poprzez organizację, współorganizację lub wspieranie imprez i wydarzeń kulturalnych (gminy, placówki kultury, organizacje pozarządowe).

4.3.2. Strategia Rozwoju Obszaru Funkcjonalnego Dolina Rzeki Pilicy w powiecie tomaszowskim

Strategia Rozwoju Obszaru Funkcjonalnego Dolina Rzeki Pilicy opracowana została w ramach projektu pn. „Partnerstwo na rzecz rozwoju Obszaru Funkcjonalnego Dolina Rzeki Pilicy w powiecie tomaszowskim”. Projekt ma charakter partnerski, realizowany jest we współpracy powiatu tomaszowskiego, miasta Tomaszów Mazowiecki, gminy Tomaszów Mazowiecki, gminy Inowódz, gminy Rzeczyca oraz Stowarzyszenia Dolina Pilicy, które wspólnie tworzą Obszar Funkcjonalny. Celem projektu jest stworzenie warunków i zidentyfikowanie obszarów współpracy pomiędzy samorządami skupionymi wokół miasta Tomaszowa Mazowieckiego. Zamiarem Partnerów jest zawiązanie trwałej i efektywnej współpracy, służącej rozwojowi powiązań funkcjonalnych, które w przyszłości mogą być podstawą do utworzenia Obszaru Funkcjonalnego, wyznaczonego zarówno w poprzednim, jak i obowiązującym Planie Zagospodarowania Przestrzennego Województwa Łódzkiego oraz Planie Zagospodarowania Miejskiego Obszaru Funkcjonalnego.

Głównym zamierzeniem jednostek samorządowych tworzących Obszar Funkcjonalny było zbudowanie silnych mechanizmów do wykorzystania potencjału terytoriów wchodzących w skład Obszaru Funkcjonalnego. Zwiększenie ich zdolności do kreowania wzrostu gospodarczego, zapewnienia infrastruktury i usług publicznych dla wysokiej jakości życia oraz wspieranie i rozwijanie mechanizmów współpracy międzysektorowej i partycypacji społecznej we wszystkich aspektach funkcjonowania i rozwoju Obszaru Funkcjonalnego jest głównym celem Partnerstwa Doliny Rzeki Pilicy.

W ramach strategii wskazano domeny strategicznego rozwoju Obszaru Funkcjonalnego wraz z celami strategicznymi:

- Domena 1: Rozwój kluczowych branż gospodarczych w Obszarze Funkcjonalnym oraz budowanie wzajemnych powiązań gospodarczych.
- Domena 2: Atrakcyjny i rozpoznawalny w skali ponadregionalnej obszar turystyki weekendowej – turystyka jako sfera przedsiębiorczości i sposób wypoczynku.
- Domena 3: Zintegrowana infrastruktura transportowa, komunikacyjna i środowiskowa w obrębie Obszaru Funkcjonalnego.
- Domena 4: Warunki dla aktywności społecznej, zawodowej i przedsiębiorczej mieszkańców Obszaru Funkcjonalnego
- Domena 5: Stolica Obszaru Funkcjonalnego przyciągającym i konsolidującym Partnerstwo centrum usług kulturalnych, edukacyjnych i około biznesowych.

Ważnym obszarem wsparcia w ramach Strategii Rozwoju Gminy Lubochnia jest **turystyka**, której rozwój ma polegać w dużej mierze na realizacji zadań partnerskich na obszarze kilku jednostek samorządowych i przy udziale partnerów społecznych i gospodarczych. Szczegółowy opis produktów turystycznych, celów strategicznych, operacyjnych i szczegółowych zadań do realizacji został zawarty w odrębnym dokumencie strategicznym dotyczącym rozwoju turystyki na obszarze funkcjonalnym tj. „Strategia rozwoju turystyki Obszaru Funkcjonalnego Dolina Rzeki Pilicy”.

5. Uwarunkowania wewnętrzne ochrony dziedzictwa kulturowego

Uwarunkowania wewnętrzne ochrony zasobów dziedzictwa i krajobrazu kulturowego gminy wynikają z dokumentów o charakterze strategicznym, opracowań wyznaczających kierunki polityki przestrzennej gminy oraz innych dokumentów.

5.1. Relacje gminnego programu opieki nad zabytkami z dokumentami na poziomie gminy

5.1.1. Studium uwarunkowań i kierunków zagospodarowania przestrzennego gminy Lubochnia

Aktualnie obowiązujące Studium uwarunkowań i kierunków zagospodarowania przestrzennego Gminy Lubochnia zostało zatwierdzone Uchwałą Nr XLI/205/16 Rady Gminy Lubochnia z dnia 16 grudnia 2016 r.

Przedmiotowy dokument omawia stan dziedzictwa kulturowego gminy, zawiera spis zabytków nieruchomych i archeologicznych ujętych w rejestrze zabytków oraz w gminnej ewidencji zabytków. Wskazuje również inne obiekty o cennych walorach kulturowych.

W odniesieniu do obiektów i obszarów wpisanych do rejestru zabytków obowiązuje ich zagospodarowanie, prowadzenie badań, prac i robót oraz podejmowanie innych działań związanych z nimi, zgodnie z obowiązującymi przepisami odrębnymi, dotyczącymi ochrony zabytków i opieki nad nimi.

W odniesieniu do obiektów i obszarów ujętych w gminnej ewidencji zabytków oraz wskazanych do ochrony prawem miejscowym, ustala się:

- zachowanie zabytków,
- zachowanie historycznego układu zabudowy, poprzez wyznaczanie w mpzp obowiązujących linii zabudowy w nawiązaniu do budynków istniejących odzwierciedlającej historyczny układ urbanistyczny,
- zachowanie i przywrócenie walorów krajobrazowych terenów zieleni,
- zachowanie historycznego układu komunikacyjnego oraz szerokości dróg,
- na terenie wsi Małecz ograniczanie możliwość lokalizowania zabudowy mieszkaniowej w kolejnych rzędach od drogi gminnej G-116251E,
- zachowanie historycznej wysokości zabytków,
- zachowanie historycznej geometrii dachów,
- zachowanie elementów elewacji, odzwierciedlających jej historyczny zamysł kompozycyjny,
- utrzymanie ekspozycji charakterystycznych elementów elewacji,
- zakaz stosowania blachodachówki,
- możliwość prowadzenia robót budowlanych z zachowaniem charakterystycznych elementów historycznej formy,
- dopuszcza się stosowanie materiałów współczesnych o wyrazie architektonicznym niebędącym w sprzeczności z historycznym zamysłem architektonicznym,
- zachowanie funkcji budynków nieprzyczyniającej się do degradacji ich wartości kulturowych,
- zakaz stosowania ogrodzeń z prefabrykatów betonowych od strony dróg.

W odniesieniu do obiektów i obszarów przewidzianych do ujęcia w gminnej ewidencji zabytków oraz wskazanych do ochrony prawem miejscowym:

- dla miejsc kultu i pamięci ustala się:
 - zachowanie miejsc kultu i pamięci,
 - zachowanie funkcji związanej z kultem religijnym lub pamięcią,
 - zachowanie historycznej formy,

- utrzymanie ekspozycji obiektów,
- możliwość prowadzenia robót budowlanych z zachowaniem historycznej formy.
- dla obiektów świeckich ustala się:
 - zachowanie zabytków,
 - zachowanie historycznej wysokości,
 - zachowanie historycznej geometrii dachów,
 - zachowanie elementów elewacji, odzwierciedlających jej historyczny zamysł kompozycyjny,
 - zakaz stosowania blachodachówki,
 - możliwość prowadzenia robót budowlanych z zachowaniem historycznej formy,
 - możliwość stosowania współczesnych materiałów o wyrazie architektonicznym nie będącym w sprzeczności z historycznym zamysłem architektonicznym,
 - utrzymanie ekspozycji charakterystycznych elementów elewacji,
 - zachowanie funkcji budynków nie przyczyniającej się do degradacji jego wartości kulturowych.

Dodatkowo wskazano również następujące wytyczne dla projektantów:

- Wykazywane w ustaleniach zachowanie cech historycznych odnosi się do czasu powstania zabytku lub okresu, który pozostawił na nim piętno o najwyższych wartościach kulturowych,
- Ustalenia mają charakter zaleceń. Faktyczny zakres ochrony należy wprowadzić na etapie sporządzania miejscowych planów zagospodarowania przestrzennego, które muszą uwzględniać faktyczny stan zabytku, jego planowaną funkcję, otoczenie oraz inne uwarunkowania mające wpływ na stopień ochrony zabytku.

W Studium uwarunkowań i kierunków zagospodarowania przestrzennego gminy Lubochnia zostały ustalone następujące formy ochrony w postaci stref ochronnych:

- strefa ścisłej ochrony konserwatorskiej „A” – obejmuje obszary najcenniejszych zabytków i zespołów zabytkowych wraz z najbliższym otoczeniem. Strefami tymi objęto obiekty i obszary wpisane do rejestru zabytków, tj.:
 - kościół p.w. Wniebowzięcia NMP w Lubochni wraz z cmentarzem przykościelnym – Strefa „A1”;
 - zespół dworski we wsi Małecz – Strefa „A2”;
- strefa ochrony układu rozplanowania oraz zachowania elementów zabytkowych „B” – odnosi się do ochrony konserwatorskiej wybranych elementów środowiska kulturowego, obejmuje układy przestrzenne gminy o zachowanym historycznym rozplanowaniu i zabudowie oraz cennych walorach naturalnych, tj: fragment wsi Małecz.
- strefa ochrony ekspozycji „E” – obejmuje obszary będące zabezpieczeniem właściwego eksponowania zespołów lub obiektów zabytkowych, stanowią otulinę widokową:
 - kościoła w Lubochni Strefa „E1”,
 - historycznych cmentarzy Strefa „E2”,
 - zespołu dworskiego we wsi Małecz Strefa „E3”.
- strefa ochrony stanowisk archeologicznych „W” obejmuje tereny o rozpoznanej zawartości stanowisk archeologicznych podlegających ochronie konserwatorskiej.

Dla realizacji ochrony dziedzictwa kulturowego ustalono w ww. strefach m.in. następujące ustalenia:

w zasięgu strefy ścisłej ochrony konserwatorskiej „A” ustala się:

strefa „A1”:

- zachowanie historycznej dyspozycji terenów w zakresie układu komunikacyjnego, terenów zabudowanych oraz zieleni,
- kształtowanie zabudowy w sposób niezakłócający ekspozycji kościoła p.w. Wniebowzięcia NMP w panoramie gminy,
- kształtowanie posadzki urbanistycznej w nawiązaniu do osi kompozycyjnej jaką wytycza kościół p.w. Wniebowzięcia NMP,
- stosowanie form architektonicznych o współczesnym wyrazie, w nawiązaniu to zabudowy historycznej;
- zakaz stosowania blachodachówki,
- zakaz stosowania ogrodzeń z prefabrykatów betonowych;

strefa „A2”:

- na etapie sporządzania miejscowego planu nie ustalać strefy A2, ze względu na fakt, że zawiera się ona w granicach zabytku wpisanego do rejestru zabytków: 264, 07.10.1976, 18.05.1994;

w zasięgu strefy ochrony układu rozplanowania oraz zachowania elementów zabytkowych „B” ustala się:

- zachowanie historycznej dyspozycji terenów w zakresie układu komunikacyjnego, terenów zabudowanych oraz zieleni,
- zachowanie układu zabudowy tworzącego historyczny układ urbanistyczny,
- uzupełnianie niezabudowanych działek budynkami w nawiązaniu do wytyczonych linii zabudowy przez budynki usytuowane zgodnie z historycznymi założeniami kompozycyjnymi układu urbanistycznego,
- ograniczanie możliwość lokalizowania zabudowy mieszkaniowej w kolejnych rzędach od drogi gminnej G-116251E,
- zakaz stosowania ogrodzeń z prefabrykatów betonowych od drogi gminnej G-116251E;

w zasięgu strefy ochrony ekspozycji „E” ustala się:

strefa „E1”:

- kształtowanie zabudowy w sposób niezakłócający ekspozycji kościoła p.w. Wniebowzięcia NMP w panoramie gminy;

strefa „E2”:

- zachowanie cmentarza jako przeznaczenia głównego,
- kształtowanie zagospodarowania w sposób niezakłócający ekspozycji kościoła p.w. Wniebowzięcia NMP w panoramie gminy;

strefa „E3”:

- zakaz lokalizowania budowli służących do przechowywania i składowania płodów rolnych oraz związane z produkcją ogrodniczą i sadowniczą na terenach R – o dominującym przeznaczeniu pod użytki rolne z zakazem zabudowy,
- uzupełnianie niezabudowanych działek budynkami w nawiązaniu do wytyczonych linii zabudowy przez budynki usytuowane w bezpośrednim sąsiedztwie,
- kształtowanie zabudowy w sposób niezakłócający ekspozycji zespołu dworskiego w Małczu oraz układu przestrzennego wsi Małecz (strefa B).

Dla stanowisk archeologicznych ustala się nakaz uwzględniania przepisów odrębnych.

5.1.2. Obowiązujące miejscowe plany zagospodarowania przestrzennego w gminie Lubochnia

Obecnie, na obszarze gminy obowiązuje 11 miejscowych planów zagospodarowania przestrzennego.

L.p.	Nazwa	Nr uchwały i data
1.	Miejscowy plan zagospodarowania przestrzennego dla obszarów położonych w obrębie geodezyjnym Brenica w gminie Lubochnia	XVII/90/11 z dnia 29 grudnia 2011 r.
2.	Miejscowy plan zagospodarowania przestrzennego dla oznaczonego fragmentu terenu – obszaru położonego w obrębie geodezyjnym Luboszewy, Marianka i Dąbrowa Gmina Lubochnia	XLIX/308/14 z dnia 31 stycznia 2014 r.
3.	Miejscowy plan zagospodarowania przestrzennego dla oznaczonego fragmentu terenu – obszaru położonego w obrębie geodezyjnym Lubochnia, gmina Lubochnia	LII/330/14 z dnia 22 kwietnia 2014 r.
4.	Miejscowy plan zagospodarowania przestrzennego dla oznaczonego fragmentu terenu – obszaru położonego w obrębie geodezyjnym Olszowiec Nowy, Emilianów i Jasień I, Gmina Lubochnia	LII/331/14 z dnia 22 kwietnia 2014 r.
5.	Miejscowy plan zagospodarowania przestrzennego dla oznaczonego fragmentu terenu – obszaru położonego w obrębie geodezyjnym Lubochnia Dworska, Jakubów i Lubochnia Górki, Gmina Lubochnia	LII/332/14 z dnia 22 kwietnia 2014 r.
6.	Miejscowy plan zagospodarowania przestrzennego dla oznaczonego fragmentu terenu – obszaru położonego w obrębie geodezyjnym Glinnik I, Gmina Lubochnia	XXVI/138/16 z dnia 21 marca 2016 r.
7.	Miejscowy plan zagospodarowania przestrzennego dla oznaczonego fragmentu terenu – obszaru położonego w obrębie geodezyjnym Lubochnia i Lubochnia Dworska, Gmina Lubochnia	XXXIV/176/16 z dnia 5 sierpnia 2016 r.
8.	Zmiana miejscowego planu zagospodarowania przestrzennego dla obszarów położonych w obrębie geodezyjnym Brenica w gminie Lubochnia	VII/47/19 z dnia 27 marca 2019 r.
9.	Miejscowy plan zagospodarowania przestrzennego dla działek o nr ewid.: 257 i 258/4 położonych w obrębie geodezyjnym Lubochnia, Gmina Lubochnia	VII/49/19 z dnia 27 marca 2019 r.
10.	Miejscowy plan zagospodarowania przestrzennego dla oznaczonego terenu – obszaru położonego w obrębie geodezyjnym Tarnowska Wola, Gmina Lubochnia – Ogrody	XIV/101/19 z dnia 25 września 2019 r.
11.	Miejscowy plan zagospodarowania przestrzennego dla oznaczonych terenów – obszarów położonych w obrębie geodezyjnym Dąbrowa, Glinnik I, Luboszewy, Marianka, Gmina Lubochnia	XXXIX/235/21 z dnia 28 kwietnia 2021 r.

Tylko miejscowe plany poz. 4, 5 i 7 obejmują zabytkowe obiekty lub obszary. Szczegółowe ustalenia dla nich zostały przedstawione poniżej:

- Ustalenia **miejscowego plan zagospodarowania przestrzennego dla oznaczonego fragmentu terenu – obszaru położonego w obrębie geodezyjnym Olszowiec Nowy, Emilianów i Jasień I, Gmina Lubochnia** zatwierdzonego uchwałą nr LII/331/14 Rady Gminy Lubochnia z dnia 22 kwietnia 2014 r. – brzmia następująco (§5. ust.4):
„1) wyznacza się strefę „W” ochrony archeologicznej, w jej zasięgu ustala się obowiązek uwzględnienia przepisów odrębnych.”
- Ustalenia **miejscowego planu zagospodarowania przestrzennego dla oznaczonego fragmentu terenu – obszaru położonego w obrębie geodezyjnym Lubochnia Dworska, Jakubów i Lubochnia Górki, Gmina Lubochnia** zatwierdzonego uchwałą nr LII/332/14 Rady Gminy Lubochnia z dnia 22 kwietnia 2014 r. – brzmia następująco (§5. ust. 4):

„1) wyznacza się następujące obiekty objęte ochroną konserwatorską na mocy prawa miejscowego:

a) B8.ZC – miejsce pamięci – cmentarz parafii rzymsko – katolickiej w Lubochni, w jego obrębie ustala się:

- utrzymanie osiowego układu kompozycyjnego;
- zachowanie zabytkowych grobów powstałych do okresu II wojny światowej;
- renowację zabytkowych grobów z zachowaniem historycznej formy – na okres ich powstania;
- wykonanie tablicy informacyjnej – dotyczącej usytuowania zabytkowych grobów;

b) strefę „E” ochrony ekspozycji kościoła pw. Wniebowzięcia NMP w Lubochni, w jej zasięgu ustalenia dotyczące ochrony są zgodne z ustaleniami ogólnymi i szczegółowymi uchwały w zakresie ochrony i kształtowania ładu przestrzennego oraz parametrów i wskaźników kształtowania zabudowy oraz zagospodarowania terenu,

c) strefę „W” ochrony archeologicznej, w jej zasięgu ustala się obowiązek uwzględnienia przepisów odrębnych;

2) na obszarze planu wyznacza się zabytek – młyn motorowy z 1938 r., objęty ochroną konserwatorską na mocy prawa miejscowego – wpisany do wojewódzkiej ewidencji zabytków, w jego obrębie ustala się:

a) nakaz zachowania wysokości;

b) nakaz zachowania geometrii dachu;

c) nakaz zachowania frontowej elewacji ceglanej;

d) nakaz zachowania historycznego rozplanowania otworów okiennych i drzwiowych elewacji frontowej – zgodnego z okresem powstania zabytku;

e) nakaz odtworzenia historycznych podziałów stolarki okiennej – zgodnych z okresem powstania budynku;

f) zakaz stosowania blachodachówki.”

– Ustalenia **miejscowego plan zagospodarowania przestrzennego dla oznaczonego fragmentu terenu – obszaru położonego w obrębie geodezyjnym Lubochnia i Lubochnia Dworska, Gmina Lubochnia** zatwierdzonego uchwałą nr XXXIV/176/16 Rady Gminy Lubochnia z dnia 5 sierpnia 2016 r.– brzmia następująco (§5. ust. 5):

„1) w granicach planu znajduje się obiekt zabytkowy, wpisany do rejestru zabytków: 1 – Zakrystia i skarbczyk kościoła parafialnego p.w. Wniebowzięcia NMP, ul. Tomaszowska, w jego obrębie obowiązują ustalenia zawarte w przepisach odrębnych z zakresu ochrony zabytków i opieki nad zabytkami;

2) wyznacza się do ochrony prawem miejscowym obiekt zabytkowy obejmujący kościół p.w. Wniebowzięcia NMP, wpisany do gminnej ewidencji zabytków, w jego obrębie ustala się:

– nakaz zachowania zabytku,

– nakaz zachowania historycznej formy architektonicznej zgodnej z okresem powstania zabytku,

– nakaz zachowania historycznej wysokości kościoła zgodnej z okresem powstania zabytku,

– nakaz zachowania historycznej geometrii dachu zgodnej z okresem powstania zabytku,

– nakaz zachowania elementów stanowiących o historycznej kompozycji elewacji zgodnej z okresem powstania zabytku,

– zakaz stosowania blachodachówki;

3) wyznacza się do ochrony prawem miejscowym strefę „A” – ścisłej ochrony konserwatorskiej obejmującą zabytkowe założenia przestrzenne wpisane do gminnej ewidencji zabytków, w jej obrębie ustala się:

a) zachowanie historycznego rozplanowania założenia przestrzennego,

b) kształtowanie zabudowy i zagospodarowania terenu w sposób niezakłócający ekspozycji kościoła,

c) kształtowanie posadzki urbanistycznej w sposób podkreślający oś kompozycyjną wyznaczoną przez kościół p.w. Wniebowzięcia NMP,

- d) stosowanie form architektonicznych o współczesnym wyrazie, w nawiązaniu to zabudowy historycznej,
- e) zakaz stosowania blachodachówki,
- f) zakaz lokalizowania sieci infrastruktury technicznej w wykonania napowietrznym,
- g) zakaz stosowania ogrodzeń z prefabrykatów betonowych;
- 4) wyznacza się do ochrony prawem miejscowym strefę „B” – ochrony konserwatorskiej obejmujące zabytkowe założenia przestrzenne wpisane do gminnej ewidencji zabytków:
- a) 1 – założenie parkowe, w jego obrębie ustala się:
- kształtowanie zieleni w sposób uczyniający granicę założenia parkowego oraz oś kompozycyjną wyznaczoną przez kościół p.w. Wniebowzięcia NMP,
 - odtworzenie szpalerów drzew na terenie 11.Ukr stanowiących otoczenie kościoła p.w. Wniebowzięcia NMP,
 - kształtowanie zieleni podkreślającej ciąg pieszy 15.KPR,
 - kształtowanie zieleni w sposób niezakłócający ekspozycji budynku zlokalizowanego na terenie 18.UK-US,
 - zakaz lokalizowania sieci infrastruktury technicznej w wykonania napowietrznym,
- b) 2 – układ przestrzenny – wielodrożnica, skrzyżowanie ulic Tomaszowskiej i Łódzkiej, w jego obrębie ustala się zachowanie czterowłotowego skrzyżowania,
- c) 3 – otoczenie kościoła parafialnego rzymsko-katolickiego p.w. WNMP, ul. Tomaszowska, w jego obrębie ustala się:
- kształtowanie posadzki urbanistycznej w sposób podkreślający obrys kościoła p.w. Wniebowzięcia NMP,
 - zakaz stosowania ogrodzeń z prefabrykatów betonowych,
 - zakaz lokalizowani budynków;
- 5) wyznacza się do ochrony prawem miejscowym strefę „E” – ochrony ekspozycji, w jej zasięgu ustala się kształtowanie zabudowy w sposób niezakłócający ekspozycji kościoła p.w. Wniebowzięcia NMP w panoramie gminy.”

Podsumowując, na obszarze gminy znajdują się: 3 obszary, 1 zespół obiektów i 2 obiekty chronione ustaleniami miejscowych planów zagospodarowania przestrzennego.

Lp.	Obiekt	Lokalizacja	Charakterystyka
1.	Miejscowy plan zagospodarowania przestrzennego dla oznaczonego fragmentu terenu – obszaru położonego w obrębie geodezyjnym Lubochnia Dworska, Jakubów i Lubochnia Górki, Gmina Lubochnia zatwierdzony uchwałą nr LII/332/14 Rady Gminy Lubochnia z dnia 22 kwietnia 2014 r.		
1.1	Cmentarz rzymsko-katolicki	Jakubów ul. Tomaszowska dz. nr ew. 32/2	Cmentarz parafii rzymsko-katolickiej w Lubochni
1.2	Młyn motorowy	Lubochnia ul. Tomaszowska 14 dz. nr ew. 571/9	Obiekt wzniesiony w 1938 r.,
2.	Miejscowy plan zagospodarowania przestrzennego dla oznaczonego fragmentu terenu – obszaru położonego w obrębie geodezyjnym Lubochnia i Lubochnia Dworska, Gmina Lubochnia zatwierdzony uchwałą Nr XXXIV/176/16 Rady Gminy Lubochnia z dnia 5 sierpnia 2016 r.		
2.1	Zakrystia i skarbczyk kościoła parafialnego p.w. Wniebowzięcia NMP	Lubochnia ul. Łódzka 1 dz. nr ew. 815	Wzniesione w latach 1475-1525
2.2	Kościół p.w. Wniebowzięcia NMP w Lubochni	Lubochnia ul. Łódzka 1 dz. nr ew. 815	Wzniesiony w latach 1914-1920

2.3	Park	Lubochnia Dworska ul. Łódzka dz. nr ew. 566/2, 448	Wytoczony w XIX w.
2.4	Wielodrożnica	Lubochnia	Wytoczony w 1335 r.

5.1.3. Gminna Ewidencja Zabytków Gminy Lubochnia

Gminna Ewidencja Zabytków została przyjęta Zarządzeniem Wójta Gminy Lubochnia nr 97/2015/W z dnia 16 grudnia 2015 roku, zmienionym Zarządzeniem Wójta Gminy Lubochnia Nr 68/2018/W z dnia 19 listopada 2018 r. W ewidencji zostało ujętych 12 zabytków nieruchomości. Natomiast w ewidencji nie ujęto zabytków archeologicznych.

5.1.4. Plan ochrony zabytków na wypadek konfliktu zbrojnego i sytuacji kryzysowych dla gminy Lubochnia

Plan ochrony zabytków na wypadek konfliktu zbrojnego i sytuacji kryzysowych dla gminy Lubochnia został opracowany w kwietniu 2019 roku. Określa on działania mające na celu ochronę zabytków w przypadku wystąpienia wojny lub innych sytuacji kryzysowych, które mogą zagrażać ich integralności. Ochrona zabytków w przypadku konfliktu zbrojnego i sytuacji kryzysowych polega na planowaniu, przygotowaniu i realizacji przedsięwzięć zapobiegawczych, dokumentacyjnych, zabezpieczających, ratowniczych i konserwatorskich.

Powyższe przedsięwzięcia są realizowane poprzez:

- zapobieganie i prowadzenie prac przygotowawczych – w czasie poprzedzającym wystąpienie konfliktu zbrojnego lub sytuacji kryzysowej,
- podwyższenie gotowości wprowadzonej w okresie narastania bezpośredniego zagrożenia poprzez właściwe organy kierowania kryzysowego,
- reagowanie w czasie wystąpienia i trwania konfliktu zbrojnego lub sytuacji kryzysowej,
- zabezpieczenie i dokumentowanie po ustąpieniu konfliktu zbrojnego lub sytuacji kryzysowej.

Program dotyczy spodziewanych zagrożeń dla zabytków na terenie Gminy Lubochnia, takich jak podtopienia, huragany, pożary, katastrofy budowlane, akty terrorystyczne, zagrożenia chemiczne i promieniotwórcze. W przypadku takich zdarzeń, planowane są konkretne procedury postępowania, takie jak ewakuacja, zabezpieczenie obiektów, przeprowadzenie analizy strat oraz informowanie odpowiednich organów. Mieszkańcy gminy Lubochnia, Rady Sołeckie oraz organizacje społeczne mają aktywnie uczestniczyć w przeciwdziałaniu i przygotowaniu się do potencjalnych zagrożeń. W przypadku podwyższonej gotowości program zakłada zamknięcie dostępu do zabytków, uruchomienie systemu wzmożonej ochrony oraz zapewnienie gotowości sprzętu i personelu do działań ratowniczych.

5.1.5. Aktualizacja Programu Ochrony Środowiska dla Gminy Lubochnia na lata 2016-2019 z perspektywą na lata 2020-2023

W aktualizacji Programu zostały opisane wszelkie możliwe działania w zakresie polityki ekologicznej gminy Lubochnia. Zostały one przedstawione w postaci kierunków działań z zakresu ochrony środowiska oraz pokrewnych w celu osiągnięcia wyszczególnionych przez program celów strategicznych.

Proponowane przedsięwzięcia dla Gminy Lubochnia określono na podstawie diagnozy stanu oraz zagrożeń środowiska przyrodniczego. Proponowane przedsięwzięcia podzielono na 7 bloków działań:

- ochrona zasobów wodnych,
- zmniejszanie energochłonności i wykorzystanie odnawialnych źródeł energii,
- ochrona powietrza i przeciwdziałanie hałasowi,
- ochrona powierzchni ziemi,
- ochrona przyrody i dziedzictwa kulturowego,

- edukacja ekologiczna i promocja zdrowego stylu życia,
- gospodarka odpadami.

Wszystkie działania z zakresu ochrony przyrody i dziedzictwa kulturowego mają na celu poprawę stanu przyrody na terenie analizowanej jednostki samorządu terytorialnego poprzez zachowanie bioróżnorodności, ochronę siedlisk, walorów przyrodniczych i krajobrazowych.

5.2. Charakterystyka zasobów i analiza stanu dziedzictwa i krajobrazu kulturowego gminy

5.2.1. Zarys historii obszaru

Początki Lubochni pozostają niewyjaśnione. Najstarsza potwierdzona wzmianka pochodząca z źródeł pisanych pochodzi z Metryki Koronnej. Jest to transkrypcja dokumentu sporządzonego 15 czerwca 1335 r. w Komorzynie, w którym Władysław Siemowitowic, książę łęczycki i dobrzyński, zezwała na lokowanie wsi Lubochni na prawie średzkim oraz sprzedaje sołectwo w Lubochni dziedzicom Ujazdu – Januszowi i Włostowi.

Kolejny wzmianka o Lubochni pochodzi z dokumentu datowanego na 24 sierpnia 1391 rok, który został spisany w Inowłodzu. Informuje on o ofierze arcybiskupa poznańskiego Dobrogosta dla Piotra młynarza. Ofiara ta polegała na przekazaniu Piotrowi jednej trzeciej części młyna w Większej Lubochni. Przymiotnik "Większa" sugeruje, że istniała już wówczas Lubochnia Mniejsza, obecnie znana jako Lubochenek.

Metryka historyczna innych osad, które są częścią gminy Lubochnia, jest ukształtowana w sposób następujący. Pierwsza informacja dotycząca Luboszew pochodzi z 19 lutego 1404 r., kiedy sąd ziemski łęczycki na wiecu nałożył na Paszka z Łagiewnik karę "6 grzywien" w związku ze sprawą z Stanisławem, kmieciem z Luboszew. Brenica została wymieniona w dokumencie z 1413 r., gdzie król Władysław Jagiełło nadał Janowi z Łąkoszyna - kasztelanowi łęczyckiemu, brzeg rzeki Gośnicy należący do wsi Brenica, położony naprzeciwko brzegu wsi Wola Małecka (obecnie Tarnowska Wola). Pierwsza wzmianka o miejscowości Glinnik pochodzi z zapisku z 1417 r. Wieś Jasień została wymieniona w księgach ziemskich łęczyckich 25 września 1436 r. w związku ze sporem pomiędzy Piotrem z Karsznic, wójtem Lubocheńskim, a Piotrem z Łąkoszyna. Na mocy decyzji sądu, dziedzic z Łąkoszyna winien zezwolić mieszkańcom Jasienia na stawanie przed sądem wójtowskim w Lubochni.

W okolicach XV wieku w Lubochni miały miejsce ważne wydarzenia. W około 1400 r. król Władysław Jagiełło wprowadził opłatę, która musiała być wniesiona na rzecz Uniwersytetu Krakowskiego - 9 groszy z każdego łanu kmieckiego. W zamian za to, dwóch synów z Lubochni miało przywilej kształcenia się na tym uniwersytecie. Chłopi pochodzący z Lubochni korzystali z tego przywileju i już w 1406 r., pierwszy student z Lubochni o nazwisku Wojciech, syn Mikołaja, pojawił się na listach krakowskiego uniwersytetu. Drugim istotnym wydarzeniem na początku XV wieku był przemarsz wojsk Władysława Jagiełły na wyprawę grunwaldzką. Wojska te dotarły do Lubochni z Wolborza 26 czerwca 1410 r. i następnego dnia ruszyły w kierunku Wysokienic.

Zgodnie z informacjami otrzymanymi od Jana Długosza, w okolicach 1470 r. Lubochnia i Lubochenek obejmowały razem 100 łanów kmiecych. We wsi było 17 karczem królewskich, które pełniły funkcję roli. Istniał również dwór królewski z obszernym folwarkiem, który zajmował wiele pustych łanów i ról kmiecych. Do kościoła w Lubochni należał jeden łan kmiecy oraz role przyległe do folwarku plebańskiego. Sołectwo miało w posiadaniu dwa łany przeznaczone na folwark i cztery kmiece. We wsi działał jeden młyn, jednakże nie był on uposażony rolami. W XV wieku Lubochnia doświadczyła upadku gospodarczego i wyludnienia wsi z powodu wzrastającego ucisku feudalnego i rozwoju gospodarki folwarcznej. Zapiski Jana Długosza świadczą, że dwór w Lubochni przyswajał wiele pustych łanów i kmiecych ról, a także dziesięcinę. Miejscowe legendy twierdzą, że dwór królewski, o którym wspomina Długosz, został zbudowany przez

króla Kazimierza Wielkiego. Jest to prawdopodobne, biorąc pod uwagę działalność wojskowo-gospodarczą tego monarchy na terenie kasztelani inowłodzkiej, do której należała Lubochnia. Dwór królewski w Lubochni, nazywany często pałacem, służył jako rezydencja myśliwska i miejsce wypoczynku polskich monarchów podczas podróży. Nabral on szczególnego znaczenia po przeniesieniu stolicy do Warszawy.

Podczas inwazji szwedzkiej, wojska niszczyły zarówno dwory, jak i domy chłopów. Warto dodać, że 11 września 1655 r. wojska polskie pod dowództwem Stefana Czarnieckiego przeszły przez Lubochnię i niespodziewanie zaatakowały wojska szwedzkie, pokonując je w bitwie pod Rawą. W kwietniu 1656 roku sam Karol Gustaw, król szwedzki, przejeżdżał przez Lubochnię, udając się na spotkanie z Rakoczym.

W 1793 r. po II rozbiórce Polski Lubochnia została zajęta przez Prusaków. W ciągu burzliwego okresu przejścia z XVIII na XIX wiek poprzez starostwo lubocheńskie przeszła fala wojen, które zniszczyły biedną gospodarkę chłopską. W październiku 1793 r. król pruski Fryderyk Wilhelm II przejechał przez Lubochnię na czele oddziału wojsk pruskich. W 1806 r. Prusacy zostali pokonani przez Napoleona, a Lubochnia stała się częścią Księstwa Warszawskiego, w powiecie brzezińskim, województwie łęczyckim. W roku 1809 młode Księstwo Warszawskie zostało zaatakowane przez Austriaków, a przez Lubochnię jako teren nadgraniczny często przechodziły własne lub wrogie wojska. Od 1815 r. gmina Lubochnia znalazła się pod zaborem rosyjskim.

Wiosną 1812 r., podczas wyprawy do Warszawy, wielonarodowe formacje wojsk Napoleona przemaszerowały przez Lubochnię. W środku marca tego samego roku, król westfalski Hieronim, brat Napoleona, przeprowadził inspekcję swoich sił wojskowych w Lubochni. 2 lutego 1813 r., członkowie rządu Księstwa Warszawskiego jechali przez to miejsce w kierunku Piotrkowa, a cztery dni później, wojska polskie pod wodzą księcia Józefa Poniatowskiego przeszły tą samą drogą.

W 1863 r. wybuchło powstanie styczniowe, które objęło swoim zasięgiem cały kraj. Lubochnia stała się miejscem wielu walk powstańczych. W XIX wieku lasy gminne w okolicy stały się schronieniem dla osób potrzebujących, zwłaszcza oddziałów partyzanckich z powstania. W Lubochni i jej najbliższych okolicach, takich jak miejscowość Brenica, miały miejsce dwie ważne bitwy. 3 lutego 1863 r. oddział powstańczy pod dowództwem generała Antoniego Jeziorańskiego, który kwaterował w zabudowaniach dworskich, został zaatakowany przez wojska carskie. W wyniku tego kilku powstańców zginęło, a w miejscowej parafii znajduje się akt zgonu jednego z nich. Mimo to bitwa została wygrana przez powstańców. Drugie starcie miało miejsce 14 lipca 1863 r. pod Brenicą. W bitwie tej walczył oddział "Dzieci Warszawskich" pod dowództwem majora Ludwika Żychlińskiego, który został otoczony przez przeważające siły wojsk carskich. Powstańcy zostali zaskoczeni i całkowicie rozbici. W tej bitwie zginęło 115 powstańców. Poległych powstańców pochowano na cmentarzach w Lubochni i Czerniewicach.

W 1864 r. miało miejsce uwłaszczenie chłopów w królestwie Polskim, co stanowi istotne wydarzenie w historii wsi. Według Księgi Hipotecznej dóbr Lubochnia, na cele uposażenia włościan przeznaczono 1728 morgów i 144 pręty ziemi. Chłopi otrzymali całą zajmowaną przez siebie ziemię wraz z wszelkimi serwitutami. Pomimo tego, proces uwłaszczenia nie przebiegał sprawnie i trwał przez wiele lat.

Podczas I wojny światowej, kiedy toczono walki w okolicy Inowłódza, Lubochnia i okoliczne wsie pełniły rolę najbliższego zaplecza frontu. Po późniejszym zajęciu tych terenów przez niemieckich okupantów, główną metodą ich rządzenia był nakładanie dużych kontyngentów na mieszkańców. Dodatkowo, ludność była zmuszana do codziennego oddawania danin żandarmom i policji. Poważnej dewastacji uległy lasy na terenie gminy, z których masowo wywożono drewno do Niemiec.

W dniu 12 listopada 1918 r. w Spale zdemilitaryzowano kilku żandarmów i załogę niemiecką na terenie gminy. Tego samego dnia ogłoszono niepodległość i rozpoczęto organizowanie polskich władz lokalnych. W okresie międzywojennym, niewielkie gospodarstwa nadal ulegały dalszej fragmentaryzacji. Nie przeprowadzano w tym okresie żadnych prac scaleniowych. Walka z bezrobociem stała się głównym problemem tego czasu.

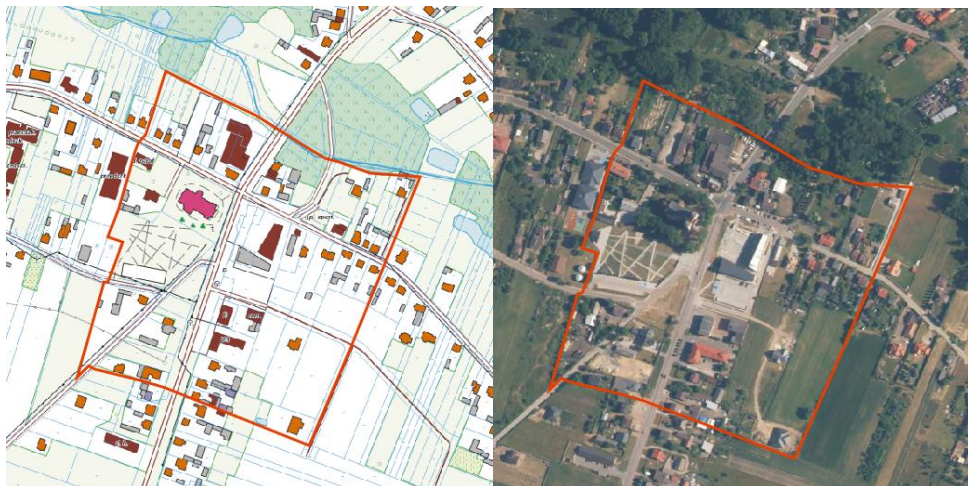
Około 1925 r. na gruntach majątku Ostrowskich wytyczono lądowisko dla samolotów, z którego korzystał między innymi ówczesny Prezydent Rzeczypospolitej Ignacy Mościcki. W związku z tym wydarzeniem wybudowano drewniany budynek pełniący funkcje portu lotniczego oraz drewniany hangar mogący pomieścić dwa samoloty. W latach 1930-1940 na Lotnisku samoloty lądowały sporadycznie. Korzystali z nich przede wszystkim miejscowi fabrykanci udający się do Łodzi lub do Warszawy. Podczas wojny lotnisko nie było bombardowane przez okupanta niemieckiego, bo nie stacjonowały na nim żadne jednostki bojowe Wojska Polskiego. Około 1941 r. okupant niemiecki zainteresował się lotniskiem, podczas przygotowań do agresji na swoich moskiewskich sojuszników. W latach 1945-1955 lotnisko zostało rozbudowane i przystosowane do eksploatacji przez samoloty z napędem turbodrutowym. W skutek tego część domów w Henrykowie i Glinniku wyburzono, a mieszkańców przesiedlono głównie w okolice Kutna.

Lata II wojny światowej samej Lubochni nie przyniosły zbyt wielkich zniszczeń. Jednak sąsiednie wsie doznały ogromnych strat. Około 200 osób z całej gminy zostało wywiezionych do obozów koncentracyjnych. Liczba ludzi, którzy zostali wysiedleni przymusowo do Niemiec, była ogromna. Wśród egzekucji publicznych, które najczęściej odbywały się w Tomaszowie, kilka osób z mieszkańców Lubochni straciło życie. W tym okresie na obszarze Lubochni działała tajna komórka Armii Krajowej i Batalionów Chłopskich. Miejscowi partyzanci angażowali się w różne akcje, takie jak rozbrajanie wartowni w Cekanowie, wysadzanie pociągów w Wyknie, zrywanie słupów telefonicznych itp. Ponadto wykonali wyrok śmierci na miejscowym zdrajcy. W odwecie niemieccy żołnierze aresztowali kilku członków podziemia, z których czterech zostało rozstrzelanych na terenie Lubochni 16 marca 1943 r. Ostatecznie, 17 stycznia 1945 r. Lubochnia została wyzwolona.

Od 1945 r. jednostka ta istnieje w swoich obecnych granicach, z jedną zmianą w 1986 r. Zmiana ta została przyjęta na podstawie uchwały Nr VII/30/85 Gminnej Rady Narodowej w Lubochni z dnia 18 lipca 1985 r., która zatwierdziła przyłączenie do niej sołectw Tarnowska Wola i Dębniak, które wówczas należały do gminy Żelechlinek.

5.2.2. Zabytkowe układy przestrzenne

Zabytkowy układ przestrzenny wpisany do Gminnej Ewidencji Zabytków posiada miejscowość Lubochnia. Jest to układ typu wielodrożnica, który został wytyczony w 1335 r. Stanowi trzon dla rozwijającej się wokół zabudowy. Głównym elementem układu drogowego jest czterowylotowe skrzyżowanie ulic Tomaszowskiej i Łódzkiej – główne skrzyżowanie w gminie Lubochnia. Układ parcelacyjny składa się z działek o zróżnicowanej szerokości. Dominantą przestrzenną tego układu stanowi kościół parafialny p.w. Wniebowzięcia NMP.



źródło: https://mapy.geoportal.gov.pl/imap/Imgp_2.html?gmap=gp0

5.2.3. Zabytki nieruchome - charakterystyka obiektów

Wśród zabytkowych obiektów i obszarów na terenie gminy Lubochnia wyróżnić można obiekty sakralne, budynki związane z przetwórstwem rolnym, dwór, parki i cmentarz.

Cenne zabytki świadczące o wizerunku gminy stanowią:

- Zabytkowe obiekty sakralne

Zakrystia i skarbczyk kościoła parafialnego p.w. Wniebowzięcia NMP

Pierwsza parafia w Lubochni prawdopodobnie została założona w 1111 r., a jej powołanie przypisuje się Bolesławowi Krzywoustemu. Drugi kościół, który powstał około 1598 r., był fundacją jednego z starostów rawskich.

Zachowane w ramach kościoła zakrystia i skarbczyk zostały wzniesione około lat 1475-1525. Obiekt ten został wzniesiony na planie prostokąta, posiada sklepienie krzyżowo-kopułowe i posadzkę z cegieł. W ścianie zachodniej budynku zakrystii usytuowane są drzwi żelazne do skarbczyka o ceramicznej posadzce i sklepieniu kolebkowym. W przyziemiu zakrystii znajdują się nagrobki rycerzy z połowy XVI w.

Zakrystię i skarbczyk wpisano do rejestru zabytków nieruchomych województwa łódzkiego 27 grudnia 1967 r. pod nr 772.



źródło: <http://www.map4u.pl/pl/poi/688>, <https://zabytek.pl/pl/obiekty/g-252190>,

Kościół parafialny p.w. Wniebowzięcia NMP

Kościół parafialny Wniebowzięcia Najświętszej Maryi Panny w Lubochni został wybudowany w latach 1914-1920 według projektu arch. Józefa Dziekońskiego, przy współudziale inż. Zdzisława Męczyńskiego. Powstał on w miejscu pierwotnego kościoła wzniesionego w XII wieku. Wybudowano go w stylu neobarokowym z elementami manierystycznymi.

Jest to kościół trójnawowy pięcioprzęsłowy, posiada prezbiterium o szerokości nawy głównej, które jest zakończone półkoliście apsydą. Od strony północnej do nawy przylega zakończona półkoliście kaplica, a od strony południowej zabytkowa zakrystia wraz z skarbczykiem. Na górnym poziomie nad zakrystią znajduje się kaplica. Od frontu występuje prostokątna kruchta poprzedzona przedsionkiem flankowanym dwoma pomieszczeniami pomocniczymi na planie prostokąta. Po bokach kruchty znajdują się dwa przedsionki. Kościół zbudowany jest z cegły. Wieżba dachowa drewniana o konstrukcji storczykowej, dachy pokryte blachą ocynkowaną. Posadzki marmurowe. Okna pojedyncze w żelaznych ramach są wypełnione witrażami. Drzwi zewnętrzne kościoła żelazne. Wszystkie elewacje są otynkowane obustronnie. Na wysokości ok. 80 cm występuje cokół z ciosów kamiennych, u góry znajduje się gzyms profilowany. W kościele znajduje się ołtarz barokowy z XVIII w. oraz witraże secesyjno-modernistyczne.



źródło: <https://wikimapia.org/4519616/pl/Ko%C5%9Bci%C3%B3%C5%82-Parafi-Rzymsko-Katolickiej-pw-Wniebowzi%C4%99cia-Naj%C5%9Bwi%C4%99tszej-Maryi-Panny>, <https://lubochnia.pl/galerie-t29/galeria-1-g30>

- Obiekty budowlane

Dróżniczówka w Dąbrowie

Budynek dróżniczówki został wzniesiony na początku XX wieku (prawdopodobnie w 1900 r.) Budynek był wykorzystywany jako dróżniczówka, gdzie mieszkał dróżnik opiekujący się danym odcinkiem drogi. Obiekt ten jest przykładem unikatowej architektury drewnianej nawiązującej do motywów rosyjskiego budownictwa. Zachowane zostały liczne i bogate w formie ozdoby snycerskie. Przetrwiała bez przekształceń oryginalna konstrukcja zrębowa ścian, pierwotny układ wnętrz, bryła oraz podziały, detale elewacyjne i stolarka otworowa.

Dróżniczówka została wpisana do rejestru zabytków województwa łódzkiego 28 października 1998 r. pod nr 457.



źródło: <https://www.archiwum.gddkia.gov.pl/pl/aprint/39279/Drozniczowki>, <http://dolinapilicy.treespot.pl/213-dolinapilicy-drozniczowka-w-dabrowie>

- Zespoły dworskie

Zespół dworski w Małczu – park i dwór

Założenie dworsko-parkowe znajduje się na końcu wsi, na skraju lasu. Park powstał na przełomie XVIII i XIX wieku i zajmuje powierzchnię ok. 8,3 ha. Wśród drzew usytuowany jest dworek, którego pierwsi właściciele wsi i dworu pochodzili z szlacheckiej rodziny Korycińskich herbu Topór. W 1572 r. właścicielem części wsi Małecz oraz wsi Skrzyńki był pisarz Andrzej Frycz Modrzewski. W XIX wieku folwark wraz z dworem myśliwskim należał do rodziny Ostrowskich, którzy byli właścicielami dworu w obecnym kształcie. Budynek został wybudowany na miejscu XVI-wiecznego dworu z modrzewia.

Obecny dwór, zachowany do dnia dzisiejszego, powstał w drugiej połowie XIX wieku. Jest to murowany budynek jednopiętrowy, z gankiem podpartym czterema prostokątnymi kolumnami. Nad gankiem znajduje się balkon otoczony balustradą. Aktualnie obiekt stanowiący własność Skarbu Państwa znajduje się w użytkowaniu wiecznym Hufca Pabianice ZHP. W pobliżu dworu usytuowany jest XIX-wieczny spichlerz, obecnie pełniący funkcję kuchni ośrodka .

Park przydworski jest wkomponowany w las. Układ kompozycyjny parku jest mało czytelny ze względu na przypadkowe nasadzenie drzew. Aleje utworzone ze starych dębów, brzoź, grabów i leszczyn wskazują główne ciągi komunikacyjne. Inne gatunki drzew znajdujących się w parku to modrzew, dąb czerwony, klon jesionolistny, sosna wejmutka, świerk, topola biała, topola osika, lipa drobnolistna, jesion wyniosły, wierzba biała. Najstarszym drzewem w parku jest ponad trzystuletni dąb szypułkowy.

Zespół dworski wpisano do rejestru zabytków nieruchomości województwa łódzkiego 7 października 1976 r. oraz 18 maja 1995 r. pod nr 264.



źródło: https://www.facebook.com/zhpmalec/?locale=pl_PL

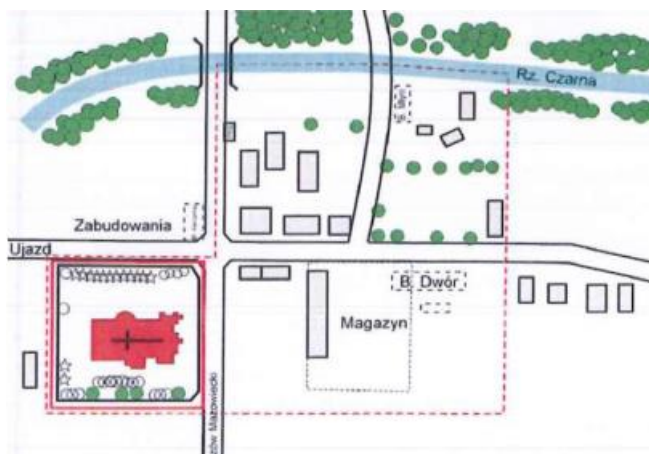


źródło: https://mapy.geoportal.gov.pl/imap/Imgp_2.html?gpmap=gp0

Park w Lubochni Dworskiej

Zabytkowy park w Lubochni Dworskiej obejmował niegdyś teren na wschód i północny-wschód od kościoła, obecnie park jest w bardzo dużej mierze przekształcony i zabudowany. Park nie został zachowany w dawnych granicach, znajduje się w stanie szczątkowym. Został założony w XIX w. i miał on powierzchnię 1 ha.

Ze źródeł historycznych wynika, że na terenie parku usytuowany był dwór. Park był wkomponowany w istniejący krajobraz nad wodami rzeki Czarnej oraz dawnej puszczy Lubocheńskiej. Brak jest jednak jakichkolwiek danych jak wyglądał.



źródło: *Studium uwarunkowań i kierunków zagospodarowania gminy Lubochnia*

- Zabytkowe cmentarze

Cmentarz rzymsko-katolicki w Jakubowie

Założenie cmentarza związane jest z powstaniem miejscowości Jakubów. Cmentarz położony jest na południowy wschód od drogi łączącej trasę Katowice-Warszawa z Lubochnią. Aktualnie zajmuje on powierzchnię około 2 ha.

Na terenie cmentarza znajduje się 6 grobów o znaczeniu historycznym :

- pomnik nagrobny Saturnina Snarskiego, ok. 1897 r.,
- pomnik nagrobny Jana Mielczarskiego, ok. 1859 r.,

- pomnik nagrobny Maryanny Podkońskiej, ok. 1859 r.,
- pomnik nagrobny Maryi Fryderyki Siegmund i Karoliny Augusty Bogusławskiej, ok. 2 poł. XIX w.,
- mogiła zbiorowa powstańców z 1863 r.,
- mogiła zbiorowa żołnierzy Wojska Polskiego z 1939 r.

Cmentarz jest wpisany do gminnej ewidencji zabytków, poszczególne pomniki są również wpisane do wojewódzkiej ewidencji zabytków.



źródło: https://mapy.geoportal.gov.pl/imap/Imgp_2.html?gmap=gp0

5.2.4. Zabytki ruchome

Na terenie Gminy Lubochnia w Kościele Parafialnym p.w. Wniebowzięcia NMP w Lubochni znajduje się 15 zabytków ruchomych wpisanych decyzją z dnia 26.02.1974r. KS. V-660/27/74 do rejestru zabytków, wśród których występują między innymi: zarówno elementy budowlane tj. np. portal, dwa obramienia okien późnorennesansowe z pocz. XVII w., rozeta barokowa z XVII w., drzwi żelazne, późnorennesansowe z pocz. XVII w. w dawnej zakrystii, jak i elementy wyposażenia wnętrza tj. np. zabytkowe ołtarze, nagrobki.

5.2.5. Dziedzictwo kultury niematerialnej

Oprócz cennych zabytków materialnych gminy Lubochnia na uwagę zasługują również wartości niematerialne, czyli tożsamość regionalna w postaci symboli gminy, zespołów ludowych czy produktów regionalnych.

- Symbole gminy Lubochnia

Herb

Herb Lubochni składa się z trzech pól, z których każde reprezentuje ważny moment w historii gminy. Podział tarczy nawiązuje do herbu Powstania Styczniowego z 1863 roku, oddając hołd bohaterom tego wydarzenia.

Pierwsze pole przedstawia błękitny krzyż kościelny na złotym tle, symbolizujący budowę kościoła parafialnego ufundowanego przez Bolesława Krzywoustego w 1111 roku. Należy jednak pamiętać, że ta informacja nie została udokumentowana źródłowo. Barwy złota i błękitu symbolizują szlachetność, wiarę i lojalność mieszkańców. Drugie pole zawiera złotą podkowę z krzyżem kawalerskim wewnątrz, nawiązując do herbu „Jastrzębiec” używanego przez Modrzewskich, właścicieli wsi Małecz. Jest to hołd dla humanisty XVI wieku, Andrzeja Frycza Modrzewskiego. Trzecie pole przedstawia skrzyżowane srebrne kroje kos w czerwonym polu, symbolizujące warstwę chłopską i wyraz nadziei na dobre zbiory. Barwy czerwieni i srebra symbolizują poświęcenie, patriotyzm i uczciwość.

Herb gminy został przyjęty uchwałą nr 167/98 Rady Gminy Lubochnia z dnia 8 VI 1998 r. w sprawie ustanowienia herbu gminy Lubochnia.

Flaga

Na flagę gminy Lubochnia składają się cztery pasy poziome, od góry: błękitny, biały, czerwony, żółty o szerokości 2/5, 1/10, 1/10, 2/5 w stosunku do wysokości płata. Proporcje płata 5:8.

- **Kultywowanie tradycji**

Na terenie gminy Lubochnia znajdują się podmioty krzewiące i upowszechniające kulturę i aktywność jej mieszkańców. Należy do nich powstałe w 2015 r. Gminne Centrum Kultury. Na terenie gminy funkcjonuje również Biblioteka Publiczna w Lubochni wraz z Filią w Publicznej Szkole Podstawowej w Glinniku. Na terenie gminy Lubochnia znajdują się również: świetlice środowiskowe lub parafialne (w Tarnowskiej Woli, Brenicy, Małczu), Dom Ludowy w Małczu, Klub Garnizonowy w Nowym Glinniku, remizy strażackie (w Małczu, Nowym Jasieniu, Glinniku, Lubochni).

Ponadto w gminie działają również: Koła Gospodyń Wiejskich (z Brenicy, Emilianowa, Lubochni, Luboszewa, Marianki i Tarnowskiej Woli), zespoły i grupy muzyczne (z Lubochni, Brenicy, Tarnowskiej Woli, Luboszewa), stowarzyszenia (Stowarzyszenie Rozwoju Wsi Brenica, Grupa Nieformalna Mieszkańców Dębniaka i Tarnowskiej Woli), Młodzieżowy Zespół Pieśni i Tańca „Lubochnianie”, Teatr Młodych im. Wojciecha Bogusławskiego, Orkiestra Strażacka działająca przy OSP (w Lubochni).

- **Szlaki kulturowe**

Przez gminę Lubochnia wytyczone są następujące szlaki: Szlak Partyzancki im. majora H. Dobrzańskiego Hubala, Szlak Literacki, Szlak Romański, Szlak wodny rzeki Pilicy, szlak rowerowy im. Juliana Tuwima, szlak rowerowy Grunwaldzki i Łódzki Szlak Konny.

5.3. Zabytki objęte prawnymi formami ochrony

5.3.1. Zabytki wpisane do rejestru zabytków

Na walory kulturowe gminy mają wpływ obiekty znajdujące się w rejestrze zabytków. Poniżej wskazano obiekty wpisane do rejestru zabytków prowadzonego przez Wojewódzkiego Konserwatora Zabytków w Łodzi (stan na kwiecień 2024 r.).

Obiekty w rejestrze zabytków				
L.p.	Lokalizacja	Obiekt	Datowanie	Nr rejestru, data wpisu
1.	Dąbrowa Dąbrowa 50 dz. nr ew. 214/3	Dróżniczówka	Początek XX w.	Nr 457 z dnia 28.10.1998 r.
2.	Lubochnia ul. Łódzka 1 dz. nr ew. 815	Zakrystia i skarbczyk kościoła parafialnego p.w. Wniebowzięcia NMP	1475 - 1525 r.	772 z 27.12.1967
3.	Małecz Małecz 50 dz. nr ew. 1, 585, 586, 597, 598, 599,	Zespół dworski, w którego skład wchodzi: dwór i park	Dwór - II poł XIX w. Park - XVI w.	Nr 264 z 7.10.1976 r. i z 18.05.1994 r.

5.3.2. Ustalenia ochronne w miejscowych planach

Kolejną formą ochrony jaką może zostać objęty zabytek nieruchomy są ustalenia miejscowego planu zagospodarowania przestrzennego, które stanowią akt prawa miejscowego.

W miejscowych planach zagospodarowania przestrzennego ustala się warunki ochrony zabytków objętych prawną ochroną taką jak: rejestr zabytków, pomniki historii oraz parki kulturowe, jak również ustala się zasady ochrony obiektów wpisanych do gminnej ewidencji zabytków.

5.4. Zabytki w wojewódzkiej i gminnej ewidencji zabytków

Oprócz obiektów uwzględnionych w rejestrze zabytków na terenie gminy Lubochnia znajdują się obiekty ujęte w Wojewódzkiej Ewidencji Zabytków oraz ujęte w Gminnej Ewidencji Zabytków Gminy Lubochnia przyjętej Zarządzeniem Wójta Gminy Lubochnia nr 97/2015/W z dnia 16 grudnia 2015 roku, zmienionym Zarządzeniem Wójta Gminy Lubochnia Nr 68/2018/W z dnia 19 listopada 2018 r.

5.4.1. Zabytkowe obiekty i obszary

Poniżej w tabeli zamieszczono wykaz obiektów i obszarów przedstawiony w podziale na obiekty budowlane, parki, cmentarze, układy przestrzenne ujętych w Gminnej Ewidencji Zabytków Gminy Lubochnia ze wskazaniem obiektów wpisanych do Wojewódzkiej Ewidencji Zabytków.

Obiekty w gminnej ewidencji zabytków			
L.p.	Lokalizacja	Obiekt	Datowanie
Obiekty budowlane			
1.	Dąbrowa Dąbrowa 50 dz. nr ew. 214/3	Dróżniczówka	Początek XX w.
2. *	Lubochnia ul. Łódzka 1 dz. nr ew. 815	Zakrystia i skarbczyk kościoła parafialnego p.w. Wniebowzięcia NMP	1475 - 1525 r.
3.	Lubochnia ul. Łódzka 1 dz. nr ew. 815	Kościół parafialny p.w. Wniebo- wzięcia NMP	1914-1920 r.
4. *	Lubochnia Dworska ul. Tomaszowska 14 dz. nr ew. 571/9	Młyn motorowy	1938 r.
5.	Małecz Małecz 26 dz. nr ew. 214	Dom mieszkalny	1910 r.
6.	Małecz Małecz 26 dz. nr ew. 214	Obora	1910 r.
7.	Małecz Małecz 79 dz. nr ew. 415	Dom mieszkalny	1920 r.
8. *	Małecz Małecz 50 dz. nr ew. 1, 585, 586, 597, 598, 599,	Dwór	Dwór - II poł XIX w.
Parki			
9. *	Małecz Małecz 50 dz. nr ew. 1, 585, 586, 597, 598, 599,	Park dworski	Park - XVI w.
10.	Lubochnia Dworska ul. Łódzka dz. nr ew. 566/2, 448	Park	XIX w.
Cmentarze			

11. **	Jakubów dz. nr ew. 32/2	Cmentarz rzymsko-katolicki	XIX w.
Układ przestrzenny			
12.	Lubochnia	Wielodroźnica	1335 r.

* obiekty ujęte w Wojewódzkiej Ewidencji Zabytków

** kilka poszczególnych grobów lub pomników ujętych w Wojewódzkiej Ewidencji Zabytków

5.4.2. Zabytki archeologiczne

W granicach administracyjnych gminy zinwentaryzowano 42 stanowiska archeologiczne ujęte w ewidencji konserwatorskiej, ich szczegółowy wykaz umieszczono w poniższej tabeli.

Wykaz zabytków archeologicznych na terenie gminy Lubochnia						
Lp.	Nr obszaru	Nr st. na obszarze	Miejscowość	Funkcja	Kultura	Okres
1.	68-57 (poza granicą gminy, lecz w jej bezpośrednim sąsiedztwie)	37	Tarnowska Wola	Ślad osadnictwa	Brak danych	Nowożytny
2.	69-56	14	Małecz Kolonia	Punkt osadniczy	Brak danych	Późne średniowiecze
				Punkt osadniczy	Brak danych	Nowożytny
3.	69-57	1	Nowy Olszowiec	Ślad osadnictwa	Brak danych	Wczesne średniowiecze
				Osada	Brak danych	Nowożytny
4.	69-57	2	Nowy Olszowiec	Osada	Brak danych	Nowożytny
5.	69-57	3	Nowy Olszowiec	Osada	Brak danych	Nowożytny
6.	69-57	4	Nowy Olszowiec	Osada	Brak danych	Nowożytny
7.	69-57	5	Olszowiec	Osada*	Przeworska	Okres rzymski
8.	69-57	6	Olszowiec	Osada	Brak danych	Nowożytny
9.	69-57	7	Olszowiec	Osada	Brak danych	Późne średniowiecze
10.	69-57	8	Olszowiec	Osada	Brak danych	Nowożytny
11.	69-57	9	Brenica	Osada	Brak danych	Późne średniowiecze
12.	69-57	10	Brenica	Osada	Brak danych	Nowożytny
13.	69-57	11	Brenica	Osada	Brak danych	Nowożytny
14.	69-57	12	Brenica	Osada	Brak danych	Nowożytny
15.	69-57	13	Brenica	Osada	Brak danych	Nowożytny
16.	69-57	14	Brenica	Osada	Brak danych	Nowożytny
				Osada	Brak danych	Późne średniowiecze
17.	69-57	15	Brenica	Osada	Brak danych	Późne średniowiecze
				Osada	Brak danych	Nowożytny
18.	69-57	16	Lubochnia	Osada	Brak danych	Nowożytny
19.	69-57	17	Lubochnia	Osada	Brak danych	Nowożytny
20.	69-57	18	Lubochnia	Osada	Brak danych	Nowożytny
21.	69-57	19	Lubochnia	Osada	Brak danych	Późne średniowiecze
22.	69-57	20	Tarnowska Wola	Ślad osadnictwa	Brak danych	Nowożytny
23.	69-57	21	Małecz Kolonia	Ślad osadnictwa	Brak danych	Późne średniowiecze
				Ślad osadnictwa	Brak danych	Nowożytny

24.	69-58	3	Jasień	Ślad osadnictwa	Brak danych	Późne średniowieczne
				Osada	Brak danych	Nowożytny
25.	69-58	4	Jasień	Ślad osadnictwa	Przeworska*	Okres lateński* Okres wpływów rzymskich*
26.	69-58	5	Jasień	Osada	Brak danych	Późne średniowiecze
				Osada	Brak danych	Nowożytny
27.	69-58	6	Jasień	Osada	Brak danych	Późne średniowiecze
				Osada	Brak danych	Nowożytny
28.	69-58	7	Jasień	Osada	Brak danych	III okres wczesnego średniowiecza
				Osada	Brak danych	Późne średniowiecze
				Osada	Brak danych	Nowożytny
29.	70-57	1	Lubochnia	Brak danych	Brak danych	Mezolit
30.	70-57	2	Lubochnia	Osada	Brak danych	Wczesne średniowiecze
31.	70-57	3	Lubochnia	Ślad osadnictwa	Brak danych	Późne średniowiecze
32.	70-57	4	Luboszewy – Jabłoń	Ślad osadnictwa	Łużycka	V okres epoki brązu – okres halsztacki
33.	70-57	5	Luboszewy – Jabłoń	Ślad osadnictwa	Łużycka	Wczesna epoka brązu
				Ślad osadnictwa	Brak danych	Okres rzymski
34.	70-57	6	Jakubów	Brak danych	Łużycka	Epoka brązu
				Ślad osadnictwa	Brak danych	Wczesne średniowiecze
35.	70-57	7	Nowy Olszewiec	Ślad osadnictwa	Brak danych	Nowożytny
36.	70-58	1	Glinnik	Osada	Brak danych	Późne średniowiecze
				Osada	Brak danych	Nowożytny
37.	70-58	2	Glinnik	Osada	Brak danych	Nowożytny
38.	70-58	3	Glinnik	Osada	Brak danych	Nowożytny
39.	70-58	4	Glinnik	Osada	Brak danych	Nowożytny
40.	70-58	5	Nowy Jasień	Osada	Brak danych	Nowożytny
41.	70-58	6	Nowy Jasień	Osada	Brak danych	Nowożytny
42.	70-58	7	Nowy Jasień	Osada	Brak danych	Nowożytny

*domniemana funkcja/kultura/okres – brak jednoznacznych danych

5.5. Inne obiekty o walorach kulturowych

Cenny pod względem historyczno-kulturowym jest także układ przestrzenny wsi Małecz (rzędówka), który pomimo braku wpisania do Gminnej Ewidencji Zabytków powinien zostać zachowany.



źródło: Studium uwarunkowań i kierunków zagospodarowania gminy Lubochnia

6. Ocena stanu dziedzictwa kulturowego gminy Lubochnia

6.1. Prace z zakresu opieki nad zabytkami w latach 2016-2024

Prace przy obiektach na terenie gminy Lubochnia wpisanych do rejestru zabytków lub gminnej ewidencji zabytków:

2016 r.

- Prace konserwatorskie ołtarza bocznego pw. Św. Michała Archanioła w Kościele Rzymsko-Katolickim p.w. Wniebowzięcia N.M.P. w Lubochni - konserwacja i renowacja ołtarza drewnianego polichromowanego, złoconego oraz konserwacja obrazów olejnych na płótnie – obrazu Archanioła Michała i św. Jana Ewangelisty (całkowita wartość zadania: 90 000 zł, dotacja celowa z budżetu gminy: 3 500 zł);

2017 r.

- Prace konserwatorskie ołtarza bocznego p.w. Matki Bożej Różańcowej w Kościele Rzymsko-Katolickim p.w. Wniebowzięcia N.M.P. w Lubochni – konserwacja i renowacja ołtarza drewnianego polichromowanego, złoconego oraz konserwacja obrazów olejnych na płótnie - obrazu Matki Bożej Różańcowej i św. Anny nauczającej Marię (całkowita wartość zadania: 110 700 zł, dotacja celowa z budżetu gminy: 15 000 zł);

2021 r.

- Przeprowadzenie badań konserwatorskich w zabytkowym dworze we wsi Małecz – wykonanie ekspertyzy technicznej elementów konstrukcyjnych (dachu, stropów, podłóg, fundamentów, schodów), wykonanie badań stratygraficznych, opracowanie programu prac konserwatorskich, opracowanie projektu budowlanego remontu budynku oraz przygotowanie projektu budowlanego kanalizacji deszczowej wokół budynku (całkowita wartość zadania: 73 800 zł, dofinansowanie z Wojewódzkiego Urzędu Ochrony Zabytków: 42 656,40 zł, dotacja celowa z budżetu gminy: 5 000 zł);

2022 r.

- Opracowanie projektu prac restauratorskich i budowlanych przy zakrystii i skarbczyku oraz opracowanie programów restauratorskich i konserwatorskich najstarszych elementów wyposażenia ruchomego w Kościele Rzymsko-Katolickim p.w. Wniebowzięcia N.M.P. w Lubochni (dotacja celowa 10 000 zł),
- Modernizacja instalacji elektrycznej wraz z rozdzielnią w zabytkowym dworze we wsi Małecz – całkowita wymiana instalacji elektrycznej w budynku dworu wraz z instalacją oświetlenia, montaż nowej instalacji oświetlenia awaryjnego, remont rozdzielni głównej wraz z wykonaniem przeciwpożarowego wyłącznika prądu, opracowanie ekspertyzy spełniania warunków ochrony przeciwpożarowej przez budynek wraz z określeniem warunków zastępczych i opracowanie dodatkowej dokumentacji projektowej dla budynku – projekt wymiany poszycia dachu (całkowita wartość zadania: 111 660 zł, dofinansowanie: 100 000 zł),
- Rewaloryzacja parku przydworskiego we wsi Małecz – wykonanie inwentaryzacji szczegółowej, waloryzacji oraz oceny stanu istniejących drzew i krzewów wraz z określeniem wymaganych prac, wykonanie projektu nasadzeń nowych drzew i krzewów, wykonanie projektu odtworzenia historycznie występującego sadu, wykonanie projektu małej architektury, wykonanie projektu odtworzenia, naprawy i przebudowy dróg, wykonanie projektu odtworzenia i przebudowy parkingu, wykonanie projektu montażu hydrantu przeciwpożarowego wraz z przyłączem wody, wykonanie projektu adaptacji niezabytkowych elementów ośrodka (całkowita wartość zadania: 121 770 zł, dofinansowanie z Starostwa Powiatowego w Tomaszowie Mazowieckim: 76 567 zł, dofinansowanie z Wojewódzkiego Funduszu Ochrony Środowiska i Gospodarki Wodnej w Łodzi: 45 203 zł),

- działania w ramach biwaku ZHP „Nasze dziedzictwo w naszych rękach” – organizacja szeregu prac porządkowych na terenie parku przydworskiego we wsi Małecz, warsztaty z dziedzictwa kulinarnego regionu, zakup i montaż nowych ławek w parku, naprawa i konserwacja istniejących ławek, wydruk i montaż nowych tablic ścieżki edukacyjnej, opracowanie i wydruk broszury nt. historii zespołu parkowo-dworskiego (całkowita wartość zadania: 36 400 zł, dofinansowanie: 30 000 zł);

2023 r.

- Wymiana pokrycia dachowego, obróbki blacharskiej w zabytkowym dworze we wsi Małecz – demontaż istniejącego pokrycia dachu i obróbki, naprawa, częściowa wymiana i impregnacja deskowania, montaż warstwy izolacyjnej, wykonanie pokrycia dachu z blachy płaskiej łączonej w rąbek, wykonanie obróbki blacharskiej wraz z orynowaniem (całkowita wartość zadania: 190 260 zł, dofinansowanie: 179 844,26 zł),
- Procedura związana z pozyskaniem dotacji z Krajowego Programu Odbudowy Zabytków. Przewidywany we wniosku o dofinansowanie termin zakończenia inwestycji: 31.12.2025 r. Zakres planowanych prac obejmuje konserwację czterech zabytkowych pomników nagrobnych, znajdujących się na Cmentarzu Parafialnym Parafii Rzymskokatolickiej pw. Wniebowzięcia N.M.P. w Lubochni. Realizację prac zaplanowano dwuetapowo:
 - Etap 1 - dotyczy opracowania programu prac konserwatorskich dla każdego obiektu (m.in. opis stanu zachowania przed konserwacją, obmiar, proponowane postępowanie konserwatorskie, dokumentacja fotograficzna obiektu przed rozpoczęciem prac) oraz uzyskanie pozwolenia Wojewódzkiego Urzędu Ochrony Zabytków w Łodzi na prowadzenie prac;
 - Etap 2 - dotyczy wykonania prac konserwatorskich (po uprzednim zawiadomieniu Wojewódzkiego Urzędu Ochrony Zabytków w Łodzi o terminie ich rozpoczęcia) oraz opracowanie dokumentacji końcowej z przeprowadzonych prac, obrazujących ich przebieg i stan zachowania obiektu po ich zakończeniu.

Pomniki objęte zakresem planowanych prac:

- pomnik nagrobny Saturnina Snarskiego, ok. 1897 r. – piaskowiec,
- pomnik nagrobny Jana Mielczarskiego, ok. 1859 r. – żeliwo, odlew,
- pomnik nagrobny Maryanny Podkońskiej, ok. 1859 r. – żeliwo, odlew,
- pomnik nagrobny Maryi Fryderyki Siegmund i Karoliny Augusty Bogusławskiej wraz z ogrodzeniem pola grobowego, 2 poł. XIX w. – żeliwo, odlew, piaskowiec.

2024 r.

- Hydroizolacja dworu wraz z montażem hydrantów przeciwpożarowych w zabytkowym dworze we wsi Maecz.

Powyższe zestawienie wskazuje, że gmina realizowała zadania z zakresu opieki nad zabytkami i najważniejsze zadania z zakresu zabezpieczenia stanu zabytków zasadniczo zostały wykonane.

6.2. Analiza szans i zagrożeń

W wyniku przeprowadzonej analizy zasobów i walorów dziedzictwa kulturowego gminy Lubochnia wskazuje się następujące elementy bilansu - analizy SWOT w zakresie dziedzictwa kulturowego:

MOCNE STRONY	SŁABE STRONY
---------------------	---------------------

<ul style="list-style-type: none"> – występowanie zabytkowej zabudowy sakralnej (Kościół parafialny p.w. Wniebowzięcia NMP); – występowanie historycznych układów przestrzennych – Lubochnia (wielodrożnica); – występowanie architektury drewnianej nawiązującej do motywów rosyjskiego budownictwa (Dąbrowa); – występowanie przykładu architektury dworkowej (Małecz); – występowanie założenia parkowego w Małczu, – występowanie zabytkowego cmentarza w Jakubowie; – działalność inwestycyjna gminy w zakresie ochrony zabytków – konsekwentnie prowadzone remonty obiektów zabytkowych i doświadczenie wynikające z tych działań, zadowalający stan większości obiektów i obszarów zabytkowych; – walory krajoznawczo – krajobrazowe i atrakcyjność turystyczna gminy: cztery rezerваты przyrody (Gać Spalska, Kruszewiec, Małecz, Starodrzew Lubochniański), fragmenty parku krajobrazowego (Spalski Park Krajobrazowy), fragmenty dwóch obszarów Natura 2000 (Lasy Spalskie, Łąki Ciebłowickie), kilkanaście pomników przyrody, duży udział terenów leśnych, układ dolin cieków wodnych); – występowanie szlaków kulturowych (Szlak Partyzancki im. majora H. Dobrzańskiego Hubala, Szlak Literacki, Szlak Romański, Szlak wodny rzeki Pilicy, szlak rowerowy im. Juliana Tuwima, szlak rowerowy Grunwaldzki i Łódzki Szlak Konny); – aktywne uczestnictwo mieszkańców gminy w kultywowaniu tradycji i obrzędów ludowych; – działalność Gminnego Centrum Kultury, Biblioteki Publicznej w Lubochni, Kompleksu kulturalno-sportowo-rekreacyjnego w Lubochni; – działalność kulturalna lokalnych zespołów muzycznych – Młodzieżowy Zespół Pieśni i Tańca „Lubochnianie”, Orkiestra Strażacka działająca przy OSP w Lubochni; 	<ul style="list-style-type: none"> – zaniedbana część zabytkowych parków (Lubochnia) wymagających działań rewaloryzacyjnych; – niewielka liczba atrakcyjnych przestrzeni publicznych; – degradacja struktur ruralistycznych poprzez przypadkowe inwestycje, rozpraszanie zabudowy; – ograniczona jakość infrastruktury technicznej koniecznej dla rozwoju ruchu turystycznego – słabo rozbudowana baza rekreacyjna i gastronomiczna, brak bazy noclegowej; – niewystarczająca ilość infrastruktury pieszej i rowerowej; – brak kompleksowej polityki przestrzennej gminy – niski stopień pokrycia obszaru gminy miejscowymi planami zagospodarowania przestrzennego;
SZANSE	ZAGROŻENIA
<ul style="list-style-type: none"> – nowy okres budżetowania w ramach UE, wsparcie finansowe na działania związane z ochroną dziedzictwa kulturowego gminy, w szczególności poprzez realizację prac konserwatorskich, restauratorskich i robót budowlanych prowadzonych przy zabytkach, rozwój szlaków kulturowych, realizację projektów kulturalnych; 	<ul style="list-style-type: none"> – niszczenie i utrata wartości pojedynczych zabytkowych obiektów oraz obszarów wpisanych do gminnej ewidencji zabytków (młyn motorowy w Lubochni, domy mieszkalne w Małczu, park w Lubochni); – niewystarczające środki finansowe w stosunku do potrzeb na ochronę i rewaloryzację obiektów i obszarów zabytkowych;

<ul style="list-style-type: none">– wykorzystanie możliwości finansowania ochrony zabytków z różnych źródeł – z budżetu państwa i samorządu województwa;– rozwijanie współpracy z gminami sąsiednimi w ramach Stowarzyszenia Dolina Pilicy;– rozwijanie współpracy z gminami sąsiednimi, w szczególności tworzenie wspólnej oferty turystycznej pomiędzy gminą Lubochnia i Inowłódz poprzez zagospodarowanie szlaku historyczno-turystycznego wraz z budową mostku na rzece Lubochence w gminie Lubochnia;– edukacja regionalna mieszkańców;– wzrost zainteresowania produktami regionalnymi;– rosnące zapotrzebowanie na rozwój turystyki, w szczególności weekendowej;– rozwój agroturystyki na bazie atrakcji przyrodniczo-kulturowych;– rosnąca świadomość roli kultury w życiu społeczno-gospodarczym;	<ul style="list-style-type: none">– rosnące koszty remontów obiektów zabytkowych;– zanik cech regionalnych w budownictwie;– brak zainteresowania prywatnych właścicieli obiektów zabytkowych do podejmowania działań naprawczych;– konkurowanie samorządów ze sobą wewnątrz regionu zamiast współpracy regionalnej;
--	--

Obszar gminy Lubochnia w zakresie walorów i zasobów dziedzictwa kulturowego i tożsamości regionalnej posiada potencjał. Ma to związek z walorami krajobrazu kulturowego, historią, istnieniem cennych obiektów i obszarów. Przeprowadzone dotychczas oraz przewidywane działania rewitalizacyjne dotyczące zabytkowych obiektów i obszarów, w tym dla tworzenia przyjaznej przestrzeni publicznej powoduje podnoszenie jakości życia mieszkańców z poszanowaniem dziedzictwa kulturowego.

Największym zagrożeniem dziedzictwa kulturowego gminy jest rozlewanie się zabudowy na obszarze cennych założeń ruralistycznych, powodując utratę ich cech zabytkowych, oraz na obszarach stref ochrony ekspozycji od cennych zabytków, które powinny być wyłączone z zabudowy oraz na obszarach cennych krajobrazowo.

7. Założenia programowe

Nadrzędnym celem Gminnego Programu Opieki nad Zabytkami Gminy Lubochnia jest ochrona dziedzictwa kulturowego oraz wzrost wartości zabytków jako czynnika sprzyjającego rozwojowi gospodarczemu i turystycznemu miasta. W tym celu wyznacza się następujące priorytety:

- Priorytet 1

Konsekwentne i planowe realizowanie zadań będących w kompetencji samorządu gminnego dotyczących opieki nad zabytkami, jako potwierdzenie uznania dla znaczenia dziedzictwa kulturowego gminy.

- Priorytet 2

Rewaloryzacja dziedzictwa kulturowego, jako element rozwoju społeczno-gospodarczego gminy.

- Priorytet 3

Zintegrowanie ochrony dziedzictwa kulturowego, przyrodniczego i krajobrazu oraz przyjęcie odpowiednich zasad zagospodarowania przestrzeni.

- Priorytet 4

Edukacja i popularyzacja wiedzy o dziedzictwie kulturowym gminy i jego promocja służące budowaniu tożsamości.

- Priorytet 5

Wspieranie inicjatyw sprzyjających wzrostowi środków finansowych na opiekę nad zabytkami.

Realizacji ww. priorytetów służyć będą określone kierunki działań oraz zadania, z których Wójt co dwa lata będzie przedstawiał sprawozdanie w Radzie Gminy.

Priorytet 1 Konsekwentne i planowe realizowanie zadań będących w kompetencji samorządu gminnego dotyczących opieki nad zabytkami, jako potwierdzenie uznania dla znaczenia dziedzictwa kulturowego gminy.	
Kierunki działań	Zadania
Zapewnienie warunków prawnych i organizacyjnych umożliwiających trwałe zachowanie zabytków oraz ich zagospodarowanie i utrzymanie	<ul style="list-style-type: none"> – Przyjęcie przez Radę Gminy Gminnego Programu Opieki nad Zabytkami oraz okresowe monitorowanie jego realizacji. – Prowadzenie i regularne aktualizowanie gminnej ewidencji zabytków, poprzez okresowe przeglądy obiektów wpisanych do ewidencji. – Uzupełnianie gminnej ewidencji zabytków w przypadku wyłonienia nowych obiektów. – Bieżąca współpraca z Wojewódzkim Konserwatorem Zabytków.
Udaremnienie niszczenia i niewłaściwego korzystania z zabytków	<ul style="list-style-type: none"> – Podejmowanie interwencji wobec niszczonych i degradowanych niewłaściwym użytkowaniem obiektów zabytkowych. – Prowadzenie prac remontowych, konserwatorskich i adaptacyjnych obiektów zabytkowych wpisanych do rejestru zabytków lub Gminnej Ewidencji Zabytków, będących własnością gminy. – Wspomaganie działań rewaloryzacyjnych i rewitalizacyjnych zdegradowanych cennych obiektów i obszarów o znaczeniu historycznym. – Współfinansowanie prac konserwatorsko-restauratorskich i ratunkowych przy obiektach nieruchomości, wpisanych do rejestru zabytków niebędących własnością gminy. – Poprawa bezpieczeństwa i dostępności zabytków – zabezpieczenie obiektów zabytkowych przed pożarem, zniszczeniem i kradzieżą (montaż instalacji przeciwpożarowej i alarmowej, zabezpieczeń przeciw włamaniom, znakowanie i ewidencjonowanie zabytków ruchomych itp.). – Wspieranie lub prowadzenie bieżących prac porządkowych w parkach znajdujących się na terenie gminy, po uprzednim zaopiniowaniu zakresu prac i użytych metod z Wojewódzkim Konserwatorem Zabytków.

	<ul style="list-style-type: none"> – Prowadzenie nadzoru konserwatorskiego nad inwestycjami ziemnymi realizowanymi przez gminę, a stanowiącymi zagrożenie dla zabytków archeologicznych.
Kontrola stanu zachowania i przeznaczenia zabytków	<ul style="list-style-type: none"> – Cykliczna kontrola stanu technicznego zabytków, których właścicielem jest gmina i sporządzanie oceny stanu ich zachowania.
Uwzględnianie zadań ochronnych w planowaniu i zagospodarowaniu przestrzennym oraz przy kształtowaniu środowiska	<ul style="list-style-type: none"> – Ujęcie w opracowywanych planach zagospodarowania przestrzennego zapisów o ochronie zabytków i obszarów kulturowych. – Wspieranie działań planistycznych prowadzących do właściwej ekspozycji przestrzennej obiektów zabytkowych, jak również dostosowywanie nowej zabudowy do wartości zabytkowych gminy. – Podjęcie współpracy z instytucjami wprowadzającymi dodatkowe oznakowania obiektów zabytkowych na drogach wojewódzkich, powiatowych i gminnych w celu informowania i ułatwiania dojazdu do tych obiektów.
Priorytet 2	
Rewaloryzacja dziedzictwa kulturowego, jako element rozwoju społeczno-gospodarczego gminy.	
Rewitalizacja i rewitalizacja obszarów zdegradowanych w tym tworzenie przestrzeni publicznych integrujących mieszkańców	<ul style="list-style-type: none"> – Ulepszanie rozwiązań infrastrukturalnych podnoszących jakość życia – naprawa zdegradowanych obszarów o znaczeniu historycznym i przyrodniczym, poprawa stanu technicznego zabytków, adaptacja i poprawa dostępności tych obszarów dla mieszkańców, podniesienie jakości ich otoczenia, wykorzystanie walorów środowiskowych obszaru. – Poprawa jakości otoczenia zabytkowego kościoła w Lubochni.
Ochrona zasobów dziedzictwa kulturowego oraz zachowanie ciągłości dziedzictwa kulturowego	<ul style="list-style-type: none"> – Rewaloryzacja zabytkowego parku w miejscowości Małecz (w trakcie realizacji). – Zachowanie historycznego układu urbanistycznego w miejscowościach Lubochnia i Małecz. – Kontynuacja działań remontowych w kościele parafialnym rzymsko-katolickim p.w. WNMP w Lubochni. – Kontynuacja działań remontowych na terenie zespołu dworskiego w miejscowości Małecz. – Zwiększenie atrakcyjności zabytków dla potrzeb społecznych, turystycznych i edukacyjnych. – Poprawa stanu obiektów wpisanych do Gminnej Ewidencji Zabytków. – Udostępnianie na stronach internetowych m. in. Gminy Lubochnia, Stowarzyszenia Doliny Pilicy, Gminnego Centrum Kultury informacji o dziedzictwie kulturowym obszaru, wirtualnych panoram gminy Lubochnia, zawierających najciekawsze obiekty i obszary zabytkowe z terenu gminy z uwzględnieniem cennego lokalnego krajobrazu i walorów tożsamości regionalnej.
Priorytet 3	
Zintegrowanie ochrony dziedzictwa kulturowego, przyrodniczego i krajobrazu oraz przyjęcie odpowiednich zasad zagospodarowania przestrzeni.	
Integracja środowiska przyrodniczego i kulturowego w zagospodarowaniu przestrzeni	<ul style="list-style-type: none"> – Ochrona panoram oraz przedpola widokowych wsi o wartościach kulturowych. – Ochrona układów ruralistycznych na obszarach wiejskich, w tym ochrona historycznie ukształtowanego układu dróg, historycznych podziałów własnościowych i funkcjonalnych oraz relacji przestrzennych wokół zabytkowych obiektów i obszarów. – Konsekwentne egzekwowanie zapisów dotyczących działalności inwestycyjnej na obszarach objętych ochroną określonych w miejscowych planach zagospodarowania przestrzennego (głównie w zakresie wysokości zabudowy, jej charakteru i funkcji).
Priorytet 4	
Edukacja i popularyzacja wiedzy o dziedzictwie kulturowym i promocja gminy służące budowaniu tożsamości	
Szeroki dostęp do informacji o dziedzictwie kulturowym gminy	<ul style="list-style-type: none"> – Udostępnienie informacji o zabytkach gminy na stronie internetowej gminy. – Utworzenie gminnego systemu informacji i promocji środowiska kulturowego.
Edukacja i popularyzacja wiedzy o regionalnym dziedzictwie kulturowym	<ul style="list-style-type: none"> – Popularyzacja dobrych realizacji konserwatorskich i budowlanych przy zabytkach, popularyzacja dobrych praktyk projektowych przy zabytkach, a także zagospodarowaniu obszarów oraz terenów cennych kulturowo, przyrodniczo i krajobrazowo. – Upowszechnianie historii i cennego dziedzictwa kultury niematerialnej gminy.

	<ul style="list-style-type: none">– Wprowadzenie i upowszechnienie tematyki ochrony dziedzictwa kulturowego, historii gminy do systemu edukacji przedszkolnej i szkolnej poprzez organizowanie i wspieranie zajęć.– Propagowanie dziedzictwa kulturowego w Gminnym Centrum Kultury, Rekreacji i Biblioteki Publicznej w Lubochni, Kompleksie kulturalno-sportowo-rekreacyjnego w Lubochni;– Promocja imprez o charakterze kulturowym (kulturowo-folklorystycznym).– Organizowanie i wspieranie realizacji konkursów, wystaw i innych działań edukacyjnych.
Priorytet 5 Wspieranie inicjatyw sprzyjających wzrostowi środków finansowych na opiekę nad zabytkami.	
Podjęmowanie inicjatyw zmierzających do pozyskania środków zewnętrznych	<ul style="list-style-type: none">– Finansowe wspieranie działalności skierowanej na ochronę zabytków przez osoby prywatne i fundacje.– Pozyskiwanie informacji o aktualnych możliwościach wykorzystania dla działań rewitalizacyjnych różnych źródeł finansowania (strukturalnych, wspólnotowych unijnych, publicznych, prywatnych).– Rozpoznanie zakresu niezbędnych potrzeb obiektów, które wymagają przeprowadzenia prac rewaloryzacyjnych.

8. Instrumentarium realizacji programu opieki nad zabytkami

W celu realizacji Programu Opieki nad Zabytkami Gminy Lubochnia mogą być wykorzystane następujące kategorie instrumentów:

- Instrumenty prawne
 - przepisy ustawowe,
 - programy określające politykę państwa i województwa w zakresie ochrony dziedzictwa kulturowego,
 - miejscowe plany zagospodarowania przestrzennego,
 - wykonywanie decyzji administracyjnych m.in. wojewódzkiego konserwatora zabytków,
 - uchwały Rady Gminy;
- Instrumenty finansowe
 - dotacje,
 - subwencje,
 - dofinansowania,
 - zachęty finansowe dla właścicieli obiektów zabytkowych.
- Instrumenty koordynacji
 - Strategia Rozwoju Gminy Lubochnia,
 - Program Ochrony Środowiska dla Gminy Lubochnia,
 - studia, analizy, koncepcje,
 - programy prac konserwatorskich,
 - umowy i porozumienia,
 - współpraca z diecezją w zakresie ochrony i opieki nad zabytkami,
 - współpraca z Wojewódzkim Konserwatorem Zabytków,
 - współpraca z sąsiednimi samorządami w celu wypracowania wspólnej polityki ochrony środowiska kulturowego i przyrodniczego;
- Instrumenty społeczne
 - edukacja kulturowa,
 - działania edukacyjne i promocyjne,
 - współdziałanie z organizacjami społecznymi;
- Instrumenty kontrolne
 - bieżąca aktualizacja gminnej ewidencji zabytków i bazy danych dotyczących zabytków,
 - monitoring stanu zagospodarowania przestrzennego oraz stanu zachowania dziedzictwa kulturowego.

9. Zasady oceny realizacji programu opieki nad zabytkami

Gminny program opieki nad zabytkami, po zaopiniowaniu przez Wojewódzkiego Konserwatora Zabytków zostanie przedstawiony Radzie Gminy w celu przyjęcia go uchwałą. Program został opracowany na okres czterech lat i stanowi dokument uzupełniający w stosunku do innych dokumentów planistycznych i aktów prawa miejscowego. Co dwa lata Wójt będzie sporządzał sprawozdania z realizacji zadań Programu i przedstawiał je Radzie Gminy.

Wykonanie sprawozdania powinna poprzedzić ocena poziomu realizacji gminnego programu uwzględniająca:

- wykonanie zadań przyjętych do realizacji w okresie czteroletnim obowiązywania gminnego programu opieki nad zabytkami,
- efektywność ich wykonania.

Głównym odbiorcą programu jest społeczność lokalna, która bezpośrednio powinna odczuć efekty jego wdrażania. Dotyczy to nie tylko właścicieli i użytkowników obszarów i obiektów zabytkowych, ale również wszystkich mieszkańców. Program powinien służyć podejmowaniu planowych działań dotyczących: inicjowania, wspierania, koordynowania badań i prac z dziedziny ochrony zabytków i opieki nad zabytkami oraz upowszechniania i promowania dziedzictwa kulturowego.

Przykładowe kryteria prowadzenia oceny realizacji Programu mogą stanowić:

- poziom (w %) wydatków budżetu gminy na ochronę i opiekę nad zabytkami,
- wartość finansowa zrealizowanych programów rewaloryzacji oraz liczba obiektów poddanych rewaloryzacji w ramach tych programów,
- wartość finansowa wykonanych prac remontowo-konserwatorskich przy zabytkach oraz liczba obiektów poddanych ww. pracom,
- zakres współpracy z organizacjami pozarządowymi;
- poziom (w %) objęcia terenu gminy sporządzonymi miejscowymi planami zagospodarowania przestrzennego;
- liczba zrealizowanych konkursów, wystaw, działań edukacyjnych na terenie gminy;
- liczba opracowanych, wydanych wydawnictw (w tym folderów promocyjnych, przewodników);
- liczba utworzonych, zmodernizowanych elementów infrastruktury służących funkcjonowaniu i rozwojowi turystyki kulturowej.

10. Finansowanie programu opieki nad zabytkami

10.1. Zasady finansowania zadań z zakresu ochrony zabytków

Ten rozdział ma charakter informacyjny, prezentujący przykładowe możliwości finansowania ochrony i opieki nad zabytkami na terenie gminy. Poniższe informacje zaczerpnięto ze strony Narodowego Instytutu Dziedzictwa (<https://nid.pl/dotacje/>).

Podstawowym źródłem finansowania zabytków w Polsce są środki publiczne pochodzące z budżetu państwa oraz budżetów poszczególnych samorządów. Finansowanie zabytków z tych źródeł odbywa się na zasadzie współfinansowania prac przy obiektach zabytkowych, w oparciu o zapisy Ustawy z dnia 23 lipca 2003 r. o ochronie zabytków i opiece nad zabytkami.

Dysponentami powyższych środków są:

- Minister Kultury, Dziedzictwa Narodowego i Sportu,
 - Wojewódzcy Konserwatorzy Zabytków,
 - organ stanowiący - gminy, powiatu, samorządu województwa,
- realizujące dotacje poprzez corocznie organizowane nabory wniosków.

Dotacja może zostać udzielona osobie fizycznej, jednostce samorządu terytorialnego lub innej jednostce organizacyjnej, będącej właścicielem bądź posiadaczem zabytku wpisanego do rejestru lub posiadającej taki zabytek w trwałym zarządzie. Udzielana jest na wykonanie prac konserwatorskich, restauratorskich i robót budowlanych, planowanych do przeprowadzenia w roku złożenia wniosku lub następnym, bądź na zasadzie refundacji poniesionych już nakładów przed upływem 3 lat po wykonaniu prac. W przypadku refundacji kosztów prac wniosek powinien być złożony w roku następującym po roku w trakcie, którego zakończono wszystkie prace konserwatorskie i roboty budowlane podlegające dofinansowaniu.

Art. 77 ustawy o ochronie zabytków i opiece nad zabytkami określa szczegółowo wykaz działań, które mogą podlegać dofinansowaniu. Dotacja na prace konserwatorskie, restauratorskie i roboty budowlane może obejmować wyłącznie nakłady konieczne poniesione na przeprowadzenie następujących działań:

1. *„sporządzenie ekspertyz technicznych i konserwatorskich;*
2. *przeprowadzenie badań konserwatorskich lub architektonicznych;*
3. *wykonanie dokumentacji konserwatorskiej;*
4. *opracowanie programu prac konserwatorskich i restauratorskich;*
5. *wykonanie projektu budowlanego zgodnie z przepisami Prawa budowlanego;*
6. *sporządzenie projektu odtworzenia kompozycji wnętrza;*
7. *zabezpieczenie, zachowanie i utrwalenie substancji zabytku;*
8. *stabilizację konstrukcyjną części składowych zabytku lub ich odtworzenie w zakresie niezbędnym dla zachowania tego zabytku;*
9. *odnowienie lub uzupełnienie tynków i okładzin architektonicznych albo ich całkowite odtworzenie, z uwzględnieniem charakterystycznej dla tego zabytku kolorystyki;*
10. *odtworzenie zniszczonej przynależności zabytku, jeżeli odtworzenie to nie przekracza 50% oryginalnej substancji tej przynależności;*
11. *odnowienie lub całkowite odtworzenie okien, w tym ościeżnic i okiennic, zewnętrznych odrzwi i drzwi, więźby dachowej, pokrycia dachowego, rynien i rur spustowych;*

12. *modernizację instalacji elektrycznej w zabytkach drewnianych lub w zabytkach, które posiadają oryginalne, wykonane z drewna części składowe i przynależności;*
13. *wykonanie izolacji przeciwwilgociowej;*
14. *uzupełnianie narysów ziemnych dzieł architektury obronnej oraz zabytków archeologicznych nieruchomości o własnych formach krajobrazowych;*
15. *działania zmierzające do wyeksponowania istniejących, oryginalnych elementów zabytkowego układu parku lub ogrodu;*
16. *zakup materiałów konserwatorskich i budowlanych, niezbędnych do wykonania prac i robót przy zabytku wpisanym do rejestru, o których mowa w pkt 7-15;*
17. *zakup i montaż instalacji przeciwwłamaniowej oraz przeciwpożarowej i odgromowej.”*

Standardowo dotacja udzielana jest w wysokości do 50% nakładów koniecznych na wykonanie powyższych działań. Natomiast wysokość dotacji może zostać zwiększona, nawet do 100% nakładów koniecznych, w wypadku jeżeli:

- zabytek posiada wyjątkową wartość historyczną, artystyczną lub naukową,
- wymaga przeprowadzenia złożonych pod względem technologicznym prac konserwatorskich, restauratorskich lub robót budowlanych, lub
- stan zachowania zabytku wymaga niezwłocznego podjęcia prac konserwatorskich, restauratorskich lub robót budowlanych.

Jednocześnie, łączna kwota dotacji na prace konserwatorskie, restauratorskie lub roboty budowlane przy zabytku wpisanym do rejestru, udzielonych przez ministra właściwego do spraw kultury i ochrony dziedzictwa narodowego, wojewódzkiego konserwatora zabytków bądź organ stanowiący gminy, powiatu lub samorządu województwa, nie może przekraczać wysokości 100 % nakładów koniecznych na wykonanie tych prac lub robót.

10.2. Źródła finansowania zadań z zakresu ochrony dziedzictwa kulturowego

Źródła finansowania zadań z zakresu ochrony dziedzictwa kulturowego mogą stanowić:

Dotacje na prace konserwatorskie, restauratorskie lub roboty budowlane przy zabytku wpisanym do rejestru ze środków w dyspozycji ministra właściwego do spraw kultury i ochrony dziedzictwa narodowego:

- realizowane są głównie w ramach programu „Dziedzictwo kulturowe” priorytet „Ochrona zabytków”.

Programy w ramach, których są finansowane zadania z zakresu kultury, które corocznie ogłasza (od 2005 r.) Minister Kultury, Dziedzictwa Narodowego i Sportu oraz organizuje Ministerstwo Kultury, Dziedzictwa Narodowego i Sportu:

- Edukacja kulturalna

Celem programu jest wspieranie zadań z zakresu edukacji kulturalnej, ważnych dla rozwoju kapitału społecznego. Wsparcie finansowe kierowane będzie do projektów, obejmujących działania edukacyjno-animacyjne, stymulujące kreatywność i aktywizujące twórczo uczestników reprezentujących wszystkie grupy wiekowe i społeczne. Zasadniczym celem programu jest wspieranie zadań o charakterze niekomercyjnym.

Priorytetowo traktowane będą projekty o wysokiej wartości edukacyjnej i artystycznej, wykraczające poza podstawową działalność statutową wnioskodawców. Zadania powinny wyróżniać się oryginalną, spójną koncepcją, uwzględniającą potrzeby docelowych grup odbiorców. Ważne jest, aby działania prowadzone były w sposób umożliwiający uczestnikom rozwijanie zdolności, umiejętności i wiedzy. Istotna jest zatem forma realizacji przedsięwzięć oparta na interakcji, wykorzystująca odpowiednie metody i narzędzia edukacyjne, np. eksperymenty artystyczne, nowe technologie i media.

Jednym z głównych założeń programu jest wspieranie zadań umożliwiających uczestnictwo oraz integrację przedstawicieli różnych grup społecznych i wiekowych, a także zwiększenie dostępności do efektów realizowanych zadań osobom ze szczególnymi potrzebami, w tym osobom z niepełnosprawnościami.

Istotne jest też nawiązywanie współpracy z innymi podmiotami – szkołami, instytucjami kultury, organizacjami pozarządowymi i placówkami opiekuńczymi, której efektem będzie tworzenie spójnej oferty edukacyjnej i kulturalnej. W tym kontekście istotne dla realizacji celów programu będzie wsparcie dla form działalności, których skuteczność została potwierdzona zarówno w rodzimej, jak i zagranicznej praktyce, wśród których wymienić należy działania, skierowane do osób dorosłych, realizowane w formule tzw. „uniwersytetów ludowych”.

Najważniejszym rezultatem zadań wspieranych w ramach programu powinno być podniesienie poziomu kompetencji artystycznych kulturowych i twórczych ich uczestników oraz kształtowanie poczucia, że kultura jest nieodzownym elementem rozwoju osobistego i społecznego. Ważne jest również zachęcenie autorów przedsięwzięć kulturalnych do stałego podnoszenia jakości działań oraz korzystania z nieszablonowych rozwiązań edukacyjnych i artystycznych.

- Infrastruktura kultury

Strategicznym celem programu jest zatem stworzenie optymalnych warunków dla prowadzenia działalności kulturalnej, poprzez modernizację i rozbudowę infrastruktury instytucji kultury, a także innych podmiotów działających w tym obszarze. Katalog działań programu, obejmujący prace budowlane, zakup wyposażenia niezbędnego dla realizacji celów statutowych, czy sporządzanie dokumentacji technicznej, daje możliwość finansowania zadań generujących istotne zmiany jakościowe, w zakresie sprawności i efektywności funkcjonowania zaplecza materialno-technicznego, podmiotów objętych programem.

Ze względu na zróżnicowany stan infrastruktury w tym sektorze założenia programu dopuszczają finansowanie różnorodnych zadań. Szczególnie istotne są: poprawa stanu infrastruktury kultury zwiększająca dostęp do oferty kulturalnej i podnosząca jej atrakcyjność, działania przyczyniające się do faktycznego zwiększenia potencjału instytucji kultury, dostosowanie do standardów europejskich, wzrost konkurencyjności podmiotu, wzmocnienie działalności o charakterze ponadregionalnym, a także wzmocnienie infrastruktury podmiotów realizujących zadania z zakresu edukacji kulturalnej. Konieczne jest także wspieranie zadań o charakterze interwencyjnym, likwidujących skutki zdarzeń losowych, klęsk żywiołowych lub związanych z prowadzeniem wieloletnich inwestycji, wdrażaniem działań zapewniających niezbędne warunki do prowadzenia działalności kulturalnej.

Istotnym celem programu jest zwiększenie dostępności do efektów realizowanych zadań osobom ze szczególnymi potrzebami, w tym osobom z niepełnosprawnościami.

- Kultura cyfrowa

Strategicznym celem programu jest opracowanie i digitalizacja zasobów dziedzictwa kulturowego oraz udostępnianie i umożliwianie ponownego wykorzystywania zasobów cyfrowych do celów popularyzacyjnych, edukacyjnych i naukowych. W ramach programu możliwa jest realizacja projektów edukacyjnych dotyczących wykorzystania zasobów cyfrowych.

Zwiększenie dostępności opracowanych i zdigitalizowanych zbiorów, przy zastosowaniu atrakcyjnych form ich prezentacji, także wykorzystujących możliwości nowoczesnych technologii, ma na celu przełamywanie barier w dostępie do dóbr kultury, w tym w dostępie do kultury dla osób z niepełnosprawnościami i wykluczonych cyfrowo. Prowadzenie działań edukacyjnych związanych z zasobami cyfrowymi ma służyć świadomemu i bezpiecznemu korzystaniu z nowych mediów oraz rozwojowi kompetencji odbiorczych związanych ze stymulowaniem działań twórczych obywateli w posługiwaniu się nimi.

Istotnym celem programu jest zwiększenie dostępności do efektów realizowanych zadań osobom ze szczególnymi potrzebami, w tym osobom z niepełnosprawnościami.

- Kultura dostępna

Strategicznym celem programu jest wspieranie zadań służących ułatwieniu dostępu do kultury, skierowanych do szerokiego grona odbiorców i sprzyjających integracji społecznej. Działania te powinny służyć osiągnięciu realnych, systemowych i długofalowych efektów w niwelowaniu barier w dostępie do kultury w wymiarach: przestrzennym, ekonomicznym, społeczno-mentalnym i kompetencyjnym ze szczególnym uwzględnieniem potrzeb osób z miejscowości pozbawionych bezpośredniego dostępu do narodowych zasobów dóbr kultury, instytucji kultury oraz instytucji artystycznych.

Ważnym aspektem jest uwzględnienie potrzeb osób mających utrudniony dostęp do kultury i nie zaangażowanych w życie kulturalne. Podejmowane działania powinny stwarzać warunki do włączania i współdziałania przedstawicieli różnych grup społecznych w życiu kulturalnym, zdobywania pozytywnych doświadczeń w kontakcie z kulturą oraz budowaniu kompetencji odbiorców kultury.

Ważnym założeniem programu jest umożliwianie uczestnictwa oraz integracji społecznej przedstawicieli różnych grup społecznych, m.in.: dzieci i młodzieży szkolnej, osób starszych, a także wsparcie dla zadań zapewniających dostępność do efektów realizowanych zadań osobom ze szczególnymi potrzebami, w tym osobom z niepełnosprawnościami.

- Kultura ludowa i tradycyjna

Strategicznym celem programu jest wspieranie zjawisk związanych z kulturami tradycyjnymi funkcjonującymi na poziomie lokalnym, regionalnym i ogólnopolskim (oraz narodowym), które występują zarówno na obszarach wiejskich, jak i miejskich. Dofinansowywane będą przedsięwzięcia związane ze spuścizną kultur tradycyjnych, transformacjami (przekształceniami i przemianami) poszczególnych ich elementów oraz współczesnymi kontekstami ich występowania, w tym odnoszących się także do kultur mniejszości narodowych i etnicznych oraz tradycji środowiskowych (w tym zawodowych i wiekowych np. zjawisk folkloru dziecięcego i młodzieżowego). Inicjatywy te mają przyczyniać się do integracji członków społeczności, wśród których dane zjawiska funkcjonują, i w ramach których są przekazywane (transmitowane). Zadaniem programu jest wspieranie działań związanych z materialnym oraz niematerialnym wymiarem dziedzictwa kulturowego, co wpisuje się w założenia ratyfikowanej w 2011 roku przez Rzeczpospolitą Polską Konwencji UNESCO z 2003 roku w sprawie ochrony niematerialnego dziedzictwa kulturowego. Szczególny nacisk w programie zostaje położony na projekty kompleksowe, integrujące zarówno nadawców – twórców depozytariuszy i nosicieli treści kultury wywodzących się ze społeczności lokalnych i regionalnych oraz profesjonalistów i znawców w swoich dziedzinach, jak i odbiorców (indywidualnych i zbiorowych). Istotne jest rejestrowanie, dokumentowanie i archiwizowanie materialnych i niematerialnych przejawów kultur tradycyjnych; tworzenie odpowiednich metod i narzędzi służących ich ochronie i upowszechnianiu; wypracowywanie i dzielenie się dobrymi praktykami oraz nawiązywanie interdyscyplinarnych i międzyśrodowiskowych kontaktów; wykorzystywanie wszelkich form i sposobów promocji podejmowanych działań, w tym tworzenie ogólnodostępnych repozytoriów związanych z zasobami kultur tradycyjnych i ich transformacjami.

Ze względu na specyfikę programu szczególnie ważne dla realizacji jego celów będą zadania, dla których problematyka związana z kulturami tradycyjnymi (zarówno w aspekcie historycznym, jak i współczesnym) będzie punktem wyjścia do podjęcia działań na rzecz integracji społeczności lokalnych, co przyczynić się może do wzmacniania tożsamości i budowania poczucia dumy z przejawów lokalnych i regionalnych kultur.

W roku 2021 zakres programu pozostaje nadal rozszerzony o zadania, związane w sposób bezpośredni z międzypokoleniowym przekazem unikatowej wiedzy i umiejętności kulturowych, adresowane do „mistrzów tradycji”, będących depozytariuszami wiedzy lokalnej i regionalnej. Zakres podejmowanych działań jest zgodny z założeniami Konwencji UNESCO z 2003 roku. Głównym celem tego trybu dofinansowania jest wspieranie procesu transmisji w obrębie danej wspólnoty kulturowej, przejawiającego się w bezpośrednim przekazie wiedzy, umiejętności, funkcji – ze szczególnym naciskiem na ich unikatowość, bądź zagrożenie zanikiem. Istotnym jest przy tym czynnik *in situ* – przekaz winien odbywać się pomiędzy osobami wywodzącymi się z tej samej wspólnoty i kultury lokalnej, bądź możliwie najbliższej. Sposób przekazywania powinien odbywać się w jak najbardziej naturalny sposób, z uwzględnieniem lokalnie rozwijających się technik i sposobów transmisji, będących integralną częścią tradycji. O dofinansowanie mogą ubiegać się także przedstawiciele mniejszości narodowych, etnicznych i wyznaniowych, których kultura lokalna stanowi integralną część niematerialnego dziedzictwa kulturowego Polski.

Najbardziej pożądanym efektem programu ma być wypracowanie wzorców ochrony oraz twórczego inspirowania się elementami kultur tradycyjnych zarówno w wymiarze materialnym jak i niematerialnym, z uwzględnieniem społecznego kontekstu ich funkcjonowania.

- Ochrona zabytków

Strategicznym celem programu jest zachowanie materialnego dziedzictwa kulturowego, realizowane poprzez konserwację i rewitalizację zabytków nieruchomych i ruchomych oraz ich udostępnianie na cele publiczne. Kluczowe dla realizacji celów programu są zadania prowadzące do zabezpieczenia, zachowania i utrwalenia substancji zabytku, w ramach programu dofinansowania nie mogą zaś uzyskać projekty zakładające adaptację, przebudowę obiektów zabytkowych lub ich znaczącą rekonstrukcję. Duży nacisk kładziony będzie na dofinansowanie prac przy obiektach najbardziej zagrożonych oraz zabytkach najcenniejszych – wpisanych na Listę Światowego Dziedzictwa Kulturowego i Przyrodniczego Ludzkości UNESCO, uznanych za Pomniki Historii oraz tych, posiadających wyjątkową wartość historyczną, artystyczną lub naukową. Istotnym celem programu jest również zwrócenie uwagi na obiekty, mające szczególne znaczenie dla dziedzictwa kulturowego – zarówno w kontekście ogólnoswiatowym, jak lokalnym, gdzie pełnią ważną rolę nośnika historii i tradycji.

Kluczowym efektem działań realizowanych w ramach programu winno być stworzenie trwałych podstaw dla harmonijnego funkcjonowania obiektów zabytkowych we współczesnym, podlegającym dynamicznym, nierzadko nieodwracalnym zmianom otoczeniu. Dzięki realizacji nakreślonych wyżej celów obiekty zabytkowe, zachowując status materialnych świadectw minionych wieków, pozostaną integralną, pełnoprawną częścią czasów obecnych i przyszłych.

Istotnym celem programu jest poprawa stanu instytucji kultury mieszczących się w zabytkowych siedzibach, których remonty ze względu na intensywność użytkowania są szczególnie potrzebne.

- Ochrona zabytków archeologicznych

Strategicznym celem Programu jest świadoma i zrównoważona ochrona dziedzictwa archeologicznego *in situ*, zgodna z normami międzynarodowymi, wskazanymi w Europejskiej konwencji o ochronie dziedzictwa archeologicznego (Konwencja Maltańska) i Międzynarodowej Karcie Ochrony i Zarządzania Dziedzictwem Archeologicznym ICOMOS (Karta Lozańska).

Program ma dwa cele szczegółowe. Pierwszym jest wzmocnienie instrumentów ochrony konserwatorskiej zasobu dziedzictwa archeologicznego wpisanego do rejestru zabytków poprzez lepsze rozpoznanie, analizę i dokumentację stanowisk archeologicznych z wykorzystaniem nowoczesnych metod badawczych, które dają szansę na weryfikację ustaleń naukowych z ograniczeniem do minimum działań destrukcyjnych. Konieczność podjęcia działań w tym zakresie wynika z ustaleń weryfikacji tego zasobu, przeprowadzonej w ramach Krajowego Programu Ochrony Zabytków i Opieki

nad Zabytkami na lata 2014-2017. Drugim celem szczegółowym Programu jest wspieranie działań mających na celu opracowanie i upowszechnienie wyników zakończonych już, często jeszcze w XX w., badań archeologicznych, które nie zostały dotychczas wprowadzone do obiegu naukowego. Upowszechnienie i wprowadzenie do obiegu naukowego pozyskanych w wyniku badań informacji o naszym dziedzictwie kulturowym jest warunkiem wykorzystania tych danych do jego ochrony i zachowania dla przyszłych pokoleń.

Szczegółowe cele Programu będą realizowane poprzez dwie kategorie zadań:

- weryfikacja zabytków archeologicznych wpisanych do rejestru zabytków, w przypadku których ustalenia co do lokalizacji, zasięgu, chronologii i/lub funkcji nie mają wystarczających podstaw naukowych, zwłaszcza tych nieposiadających własnej formy terenowej;
- opracowanie i publikacja książkowa wyników badań archeologicznych, zwłaszcza tych zakończonych przed 2000 r.

Zasadniczym efektem działań finansowanych w ramach programu powinno być upowszechnienie w środowisku naukowym i konserwatorskim wyników przeprowadzonych dotychczas badań, a także przekazanie wojewódzkim konserwatorom zabytków dokumentacji niezbędnej do prowadzenia dalszych działań administracyjnych i konserwatorskich służących świadomej i zrównoważonej ochronie dziedzictwa. Równoległe działania te powinny rozwijać świadomość społeczną, zarówno jeśli chodzi o wartość dziedzictwa archeologicznego, jak i potrzebę jego zachowania i ochrony, zgodnie z zasadą zrównoważonego rozwoju.

- Promesa dla Kultury

Strategicznym celem programu jest zwiększenie efektywności wykorzystania funduszy europejskich na rzecz rozwoju kultury poprzez zapewnienie środków na dofinansowanie tzw. wkładu własnego dla zadań realizowanych przy udziale programów europejskich, a także poprzez dofinansowanie kosztów niekwalifikowanych związanych bezpośrednio z celami kulturalnymi ujętych w umowie o dofinansowanie ze środków europejskich. Katalog działań realizujących cele programu, obejmuje zarówno działania inwestycyjne, jak i tzw. projekty „miękkie”, realizujące najistotniejsze dla rozwoju kultury cele artystyczne i edukacyjne.

W zakresie projektów inwestycyjnych preferowane będą zamierzenia kompleksowe i gwarantujące zwiększenie dostępu do kultury. Dofinansowanie w ramach programu otrzymać mogą także projekty o znacznie mniejszym zasięgu, lecz ważne dla lokalnych społeczności. Preferowane będą zadania, których realizacja wpływa w sposób znaczący na dostępność do kultury na danym obszarze, jak również angażujące różnorodne grupy społeczne.

W odniesieniu do projektów „miękkich” preferowane będą projekty wspierające międzynarodową współpracę artystów, jak również projekty służące budowie kompetencji i konkurencyjności sektora kultury oraz projekty mające na celu zwiększenie dostępu do kultury.

Środki pochodzące z Unii Europejskiej

Zgodnie z art. 83 ustawy o ochronie zabytków i opiece nad zabytkami, na zasadach określonych w przepisach o zasadach finansowania nauki, minister właściwy do spraw nauki może również przyznać środki finansowe na badania konserwatorskie, architektoniczne, archeologiczne lub inne badania naukowe związane z prowadzeniem prac konserwatorskich i restauratorskich przy obiektach zabytkowych.

Poza podstawowymi źródłami finansowania jakimi są środki publiczne pochodzące z budżetu państwa oraz budżetów samorządów, finansowanie ochrony zabytków odbywa się również przy znaczącym udziale funduszy pochodzących z Unii Europejskiej oraz Mechanizmu Finansowego Europejskiego Obszaru Gospodarczego.

Więcej: Wyszukiwarka Dotacji - Ministerstwo Funduszy i Polityki Regionalnej (funduszeuropejskie.gov.pl)

Dotacje na poziomie województwa

Zarząd Województwa Łódzkiego ogłasza konkursy na udzielenie dotacji na wykonanie prac konserwatorskich, restauratorskich lub robót budowlanych przy zabytkach wpisanych do rejestru zabytków województwa łódzkiego. O dofinansowanie może się ubiegać każdy, kto posiada tytuł prawny do zabytku wpisanego do rejestru zabytków województwa łódzkiego. Dotacja z budżetu województwa łódzkiego na wykonanie prac przy zabytku może być udzielona w wysokości do 50% całkowitej wartości planowanego zadania, w szczególnie uzasadnionych przypadkach - do 100%, przy czym maksymalna wnioskowana kwota dotacji nie może być większa niż 100 tys. złotych. Przykładem działań Zarządu Województwa Łódzkiego na rzecz ochrony zabytków jest konkurs „Łódzkie ratuje zabytki”. Konkurs obejmuje udzielenie dotacji na wykonanie w 2024 roku prac konserwatorskich, restauratorskich lub robót budowlanych przy zabytkach wpisanych do rejestru zabytków województwa łódzkiego. Dotacja z budżetu Województwa Łódzkiego na wykonanie prac lub robót budowlanych przy jednym i tym samym zabytku może być udzielona w wysokości do 50% ogółu nakładów na te prace lub robot. W przypadku gdy zabytek posiada wyjątkową wartość historyczną, artystyczną lub naukową albo wymaga przeprowadzenia złożonych pod względem technologicznym prac konserwatorskich, restauratorskich lub robót budowlanych, albo gdy sytuacja wymaga niezwłocznego podjęcia prac lub robót budowlanych przy zabytku, dotacja może być udzielona w wysokości do 100% nakładów koniecznych na wykonanie tych prac lub robót budowlanych.

Departament kultury w Urzędzie Marszałkowskim województwa łódzkiego również ogłasza konkursy na dofinansowanie prac konserwatorskich zabytków stanowiących dziedzictwo kulturowe. Przykładem takich działań są programy tj. „Mała Architektura Zabytkowa”. Program ten obejmuje dotacje celowe z budżetu Województwa Łódzkiego na rzecz jednostek samorządu terytorialnego województwa łódzkiego na rzecz pomocy finansowej, przeznaczonej na dofinansowanie zadań własnych samorządów w zakresie prac przy obiektach małej architektury zabytkowej położonych na obszarze województwa łódzkiego. Dotacja w tym przypadku może być udzielona na wykonanie prac wraz z zagospodarowaniem i uporządkowaniem najbliższego otoczenia obiektu małej architektury zabytkowej. Pomoc finansowa może być udzielona w wysokości do 80% ogółu nakładów, nie więcej niż 20 000,00 zł na jeden obiekt.

Dotacje na poziomie gminy

Zgodnie z art. 81 ustawy o ochronie zabytków i opiece nad zabytkami oraz zgodnie art. 7 ust. 1 pkt 9 ustawy z dnia 8 marca 1990 r. o samorządzie gminnym (tekst jednolity Dz. U. 2023 poz. 40 z późn. zm.) finansowanie prac konserwatorskich, restauratorskich i robót budowlanych przy zabytkach jest zadaniem własnym gminy.

Dla jednostki samorządu terytorialnego, posiadającej tytuł prawny do obiektu, opieka nad zabytkiem jest ponadto jej zadaniem własnym.