



DZIENNIK URZĘDOWY

WOJEWÓDZTWA ŁÓDZKIEGO

Łódź, dnia 16 maja 2024 r.

Poz. 4081

UCHWAŁA NR LXXIII/602/24 RADY GMINY WOLA KRZYSZTOPORSKA

z dnia 18 kwietnia 2024 r.

w sprawie zmiany uchwały w sprawie wyznaczenia obszaru i granic aglomeracji gminy Wola Krzysztoporska

Na podstawie art. 18 ust. 2 pkt 15 ustawy z dnia 8 marca 1990 r. o samorządzie gminnym (Dz. U. z 2023 r. poz. 40, poz. 572 poz. 1463 poz. 1688) w związku z art. 87 ust. 1, 4, 6, 8 i art. 92 ustawy z dnia 20 lipca 2017 roku Prawo wodne (Dz. U. z 2023 r. poz. 1478, poz. 1688, poz. 1890, poz. 1963 i poz. 2029, poz. 715, poz. 717 i poz. 870) oraz Rozporządzenia Ministra Gospodarki Morskiej i Żeglugi Śródlądowej z dnia 27 lipca 2018 r. w sprawie sposobu wyznaczania obszarów i granic aglomeracji (Dz. U. z 2018 r., poz. 1586), Rada Gminy Wola Krzysztoporska uchwala, co następuje:

§ 1. W uchwale Nr XXVI/219/20 Rady Gminy Wola Krzysztoporska z dnia 10 grudnia 2020 r. w sprawie wyznaczenia obszaru i granic aglomeracji gminy Wola Krzysztoporska (Dz. Urz. Woj. Łódzkiego z 2020 r. poz. 7233) wprowadza się następujące zmiany:

1) w § 1 ust. 1 i 2 otrzymują następujące brzmienie:

"§ 1. 1. Wyznacza się aglomerację Wola Krzysztoporska o równoważnej liczbie mieszkańców 4 482, położoną na terenie gminy Wola Krzysztoporska, z oczyszczalnią ścieków komunalnych, zlokalizowaną w miejscowości Wola Krzysztoporska.

2. W skład aglomeracji Wola Krzysztoporska wchodzi następujące miejscowości: Bujny, Gąski, Glina, Kacprów, Krzyżanów, Radziątków, Siomki, Wola Krzysztoporska, Wygoda oraz część miejscowości Piaski.";

2) załącznik nr 1 otrzymuje brzmienie zgodne z załącznikiem nr 1 do niniejszej uchwały;

3) załącznik nr 2 otrzymuje brzmienie zgodne z załącznikiem nr 2 do niniejszej uchwały.

§ 2. Wykonanie uchwały powierza się Wójtowi Gminy Wola Krzysztoporska.

§ 3. Uchwała wchodzi w życie po upływie 14 dni od dnia ogłoszenia w Dzienniku Urzędowym Województwa Łódzkiego.

Przewodniczący Rady Gminy

Małgorzata Gniewaszewska

Załącznik Nr 1 do uchwały Nr LXXIII/602/24
Rady Gminy Wola Krzysztoporska
z dnia 18 kwietnia 2024 r.

CZEŚĆ OPISOWA

DO UCHWAŁY NR LXXIII/602/24 RADY GMINY WOLA KRZYSZTOPORSKA
z dnia 18 kwietnia 2024 r.
w sprawie zmiany uchwały w sprawie wyznaczenia obszaru i granic aglomeracji gminy Wola
Krzysztoporska

SPIS TREŚCI

1. Wykaz skrótów

2. Wprowadzenie

- 2.1. Podstawa wyznaczenia obszaru i granic aglomeracji
- 2.2. Informacja o poprzedzającym rozporządzeniu/uchwale wyznaczającym aglomerację

3. Istniejący oraz planowany system gospodarki ściekowej

- 3.1. Informacja o długości i rodzaju istniejącej i planowanej do budowy sieci kanalizacyjnej
- 3.2. Informacja o mieszkańcach, osobach przebywających czasowo i przemyśle obsługiwanych przez istniejącą sieć lub planowaną do budowy
- 3.3. Informacja o istniejących i planowanych do budowy oczyszczalniach ścieków

4. Opis gospodarki ściekowej

- 4.1. Informacja o ilości i jakości ścieków komunalnych powstających na terenie planowanej aglomeracji
- 4.2. Informacja o ilości i jakości ścieków przemysłowych odprowadzanych przez zakłady do systemu kanalizacji zbiorowej
- 4.3. Informacja o zakładach, których podłączenie do systemu kanalizacji zbiorowej jest planowane
- 4.4. Informacja o ilości ścieków powstających na terenie aglomeracji nieobjętych systemem kanalizacji zbiorowej
- 4.5. Uzasadnienie określonej RLM aglomeracji
- 4.6. Procent skanalizowania aglomeracji Wola Krzysztoporska
- 4.7. Informacja o jakości ścieków oczyszczonych
- 4.8. Informacja o strefach ochronnych ujęć wody obejmujących tereny ochrony bezpośredniej i tereny ochrony pośredniej
- 4.9. Informacja o obszarach ochronnych zbiorników wód śródlądowych
- 4.10. Informacja o formach ochrony przyrody oraz obszarach mających znaczenie dla Wspólnoty

5. Granice aglomeracji Wola Krzysztoporska

6. Pomoc finansowa

7. Poprawność wykonania części graficznej

SPIS TABEL

1. Wykaz skrótów

Nazwa skrótu	Wyjaśnienie
KPOŚK	Krajowy Program Oczyszczania Ścieków Komunalnych, zatwierdzony przez Radę Ministrów 16 grudnia 2003 r., kolejne aktualizacje Programu zostały zatwierdzone przez Radę Ministrów
aglomeracja	teren, na którym zaludnienie lub działalność gospodarza są wystarczająco skoncentrowana, aby ścieki komunalne były zbierane i przekazywane do oczyszczalni ścieków komunalnych lub do końcowego punktu zrzutu
końcowy punkt zrzutu ścieków komunalnych	należy przez to rozumieć miejsce przyłączenia systemu kanalizacji zbiorczej dla ścieków komunalnych w aglomeracji nieposiadającej oczyszczalni ścieków, do systemu kanalizacji zbiorczej dla ścieków komunalnych w aglomeracji posiadającej oczyszczalnię ścieków (art. 86 ust. 3 pkt 3 ustawy - Prawo wodne)
rozporządzenie aglomeracyjne	Rozporządzeniem Ministra Gospodarki Morskiej i Żeglugi Śródlądowej z dnia 27 lipca 2018 r. w sprawie sposobu wyznaczania obszarów i granic aglomeracji (Dz. U. 2018 r., poz. 1586)
rozporządzenie ściekowe	Rozporządzenie Ministra Gospodarki Morskiej i Żeglugi Śródlądowej z dnia 12 lipca 2019 r. w sprawie substancji szczególnie szkodliwych dla środowiska wodnego oraz warunków, jakie należy spełnić przy wprowadzaniu do wód lub do ziemi ścieków, a także przy odprowadzaniu wód opadowych lub roztopowych do wód lub do urządzeń wodnych
ścieki komunalne	ścieki bytowe lub mieszanina ścieków bytowych ze ściekami przemysłowymi albo wodami opadowymi lub roztopowymi, odprowadzane urządzeniami służącymi do realizacji zadań własnych gminy w zakresie kanalizacji i oczyszczania ścieków komunalnych
ścieki bytowe	to ścieki z budynków mieszkalnych, zamieszkania zbiorowego oraz użyteczności publicznej, powstające w wyniku ludzkiego metabolizmu lub funkcjonowania gospodarstw domowych oraz ścieki o zbliżonym składzie pochodzące z tych budynków
ścieki przemysłowe	to ścieki, niebędące ściekami bytowymi albo wodami opadowymi lub roztopowymi, powstałe w związku z prowadzoną przez zakład działalnością handlową, przemysłową, składową, transportową lub usługową, a także będące ich mieszaniną ze ściekami innego podmiotu, odprowadzane urządzeniami kanalizacyjnymi tego zakładu
RLM	równoważna liczba mieszkańców; ładunek substancji organicznych biologicznie rozkładalnych wyrażonych jako wskaźnik pięciodobowego biochemicznego zapotrzebowania tlenu (BZT ₅), w ilości 60 g tlenu na dobę (art. 86 ust. 3 punkt 2 ustawy Prawo wodne)
RLM aglomeracji	parametr określający ładunek zanieczyszczeń odprowadzanych we wszystkich rodzajach ścieków powstających na terenie aglomeracji, dla potrzeb KPOŚK RLM aglomeracji uwzględnia ścieki pochodzące od stałych mieszkańców aglomeracji (w przeliczeniu: 1 RLM aglomeracji = 1 stały mieszkaniec aglomeracji), ścieki pochodzące z przemysłu aglomeracji (przy czym ładunek przelicza się zgodnie z art. 86 ust. 3 punkt 2 ustawy Prawo wodne), a także ścieki od osób czasowo przebywających w aglomeracji (w przeliczeniu: 1 RLM aglomeracji = 1 zarejestrowane miejsce noclegowe), odbierany systemem kanalizacji zbiorczej lub dostarczane w inny sposób do oczyszczalni ścieków w aglomeracji
stali mieszkańcy aglomeracji (Mk)	liczba osób zameldowanych na obszarze aglomeracji na pobyt stały oraz pobyt czasowy trwający nieprzerwanie dłużej niż 3 miesiące w rozumieniu przepisów ustawy z dnia 6 sierpnia 2010 r. o dowodach osobistych (Dz. U. 2022 poz. 671.)
osoby czasowo przebywające w aglomeracji	liczba zarejestrowanych miejsc noclegowych w aglomeracji

Nazwa skrótu	Wyjaśnienie
wskaźnik koncentracji	to stosunek liczby stałych mieszkańców aglomeracji i osób czasowo przebywających w aglomeracji przewidywanej do obsługi przez planowaną do budowy sieć kanalizacyjną do długości tej sieci, doprowadzającej ścieki do oczyszczalni ścieków albo do końcowego punktu zrzutu ścieków komunalnych; wskaźnik ten nie może być mniejszy od 120 stałych mieszkańców aglomeracji (Mk) i osób czasowo przebywających w aglomeracji na 1 km planowanej do budowy sieci kanalizacyjnej (w uzasadnionych przypadkach określonych w rozporządzeniu aglomeracyjnym dopuszcza się niższy wskaźnik - 90 Mk i osób czasowo przebywających w aglomeracji / 1km planowanej sieci); wskaźnik ten odnosi się tylko do długości nowobudowanej sieci oraz liczby stałych mieszkańców aglomeracji i liczby osób czasowo przebywających w aglomeracji (obliczanej na podstawie liczby zarejestrowanych miejsc noclegowych), którzy zostaną do niej podłączeni; wskaźnik wyliczany jest sumarycznie dla wszystkich miast i/lub miejscowości (wchodzących w skład aglomeracji), w obrębie których planuje się budowę sieci kanalizacyjnej

2. Wprowadzenie

Zgodnie z art 87 ust. 1 Ustawy z dnia 20 lipca 2017 r. Prawo wodne (Dz.U.2023.1478 t.j.) Aglomeracje wyznacza, w drodze uchwały będącej aktem prawa miejscowego, rada gminy. Aglomeracja Wola Krzysztoporska została sporządzona zgodnie z Rozporządzeniem Ministra Gospodarki Morskiej i Żeglugi Śródlądowej z dnia 27 lipca 2018 r. w sprawie sposobu wyznaczania obszarów i granic aglomeracji (Dz. U. 2018 r., poz. 1586).

Aktualizacja aktu wyznaczającego aglomerację jest konieczna w związku z przepisami tj.:

- 1) Ustawa z dnia 20 lipca 2017 r. Prawo wodne (Dz.U.2022.0.2625 t.j.), a w szczególności z zapisami: *art. 87 ust. 1. Aglomeracje wyznacza, w drodze uchwały będącej aktem prawa miejscowego, rada gminy. ust. 4. Wyznaczenie aglomeracji następuje po uzgodnieniu przez wójta, burmistrza lub prezydenta miasta z Wodami Polskimi, a w zakresie obszarów objętych przynajmniej jedną formą ochrony przyrody, o której mowa w art. 6 ustawy z dnia 16 kwietnia 2004 r. o ochronie przyrody, lub obszarów mających znaczenie dla Wspólnoty znajdujących się na liście, o której mowa w art. 27 ust. 1 tej ustawy – z właściwym regionalnym dyrektorem ochrony środowiska. Do uzgodnienia przepisy art. 106 ustawy z dnia 14 czerwca 1960 r. – Kodeks postępowania administracyjnego stosuje się odpowiednio. Art. 92. Wójt, burmistrz lub prezydent miasta co 2 lata dokonuje przeglądu obszarów i granic aglomeracji wyznaczonych na podstawie art. 87 ust. 1, z uwzględnieniem kryterium ich utworzenia, o którym mowa w art. 86 ust. 1, oraz zaistniałych zmian równoważnej liczby mieszkańców w aglomeracji i w razie potrzeby informuje radę gminy o konieczności zmiany obszarów i granic aglomeracji.*

Przegląd obszaru i granic aglomeracji Wola Krzysztoporska został wykonany zgodnie z:

- 1) Rozporządzeniem Ministra Gospodarki Morskiej i Żeglugi Śródlądowej z dnia 27 lipca 2018 r. w sprawie sposobu wyznaczania obszarów i granic aglomeracji (Dz. U. 2018, poz. 1586).
- 2) Rozporządzeniem Ministra Gospodarki Morskiej i Żeglugi Śródlądowej z dnia 12 lipca 2019 r. w sprawie substancji szczególnie szkodliwych dla środowiska wodnego oraz warunków, jakie należy spełnić przy wprowadzaniu do wód lub do ziemi ścieków, a także przy odprowadzaniu wód opadowych lub roztopowych do wód lub do urządzeń wodnych (Dz.U. 2019, poz. 1311).

2.1. Podstawa wyznaczenia obszaru i granic aglomeracji

Zgodnie z rozporządzeniem aglomeracyjnym (§3 ust. 1 rozporządzenia) podstawę wyznaczenia obszaru i granic Aglomeracji Wola Krzysztoporska stanowią następujące dokumenty:

a. Studium uwarunkowań i kierunków zagospodarowania przestrzennego gminy Wola Krzysztoporska

Zatwierdzone Uchwałą Nr XIII/101/19 Rady Gminy Wola Krzysztoporska z dnia 22 października 2019 r. w sprawie uchwalenia zmiany Studium Uwarunkowań i Kierunków Zagospodarowania Przestrzennego gminy Wola Krzysztoporska.

b. miejscowe plany zagospodarowania przestrzennego

Tabela 1. Miejscowe plany zagospodarowania przestrzennego obejmujące teren aglomeracji Wola Krzysztoporska

Lp.	Nazwa MPZP	Uchwała Rady Gminy	Publikacja w Dzienniku Urzędowym
1.	Miejscowy plan zagospodarowania przestrzennego ulic: Polnej, Niecałej, Projektowanej w Woli Krzysztoporskiej	Uchwała Nr IV/19/98 Rady Gminy w Woli Krzysztoporskiej z dnia 23 grudnia 1998 r.	Dz. Urz. Woj. Łódzkiego Nr 22, poz. 96 z dnia 23.03.1999r.
2.	Miejscowy plan zagospodarowania przestrzennego w obrębie geodezyjnym Wola Krzysztoporska Siomki	Uchwała Nr XLIV/388/10 Rady Gminy w Woli Krzysztoporskiej z dnia 28 kwietnia 2010 r.	dz. urz. województwa łódzkiego Nr 173 z dnia 15.06.2010r. Poz. 1418
3.	Miejscowy plan zagospodarowania przestrzennego dla obszaru położonego w obrębie geodezyjnym Siomki – Krzyżanów	Uchwała Nr XLVI/417/10 Rady Gminy w Woli Krzysztoporskiej z dnia 26 lipca 2010 r.	Dz. Urz. Woj. Łódzkiego z dnia 17.09.2010r. Nr 270, poz. 2234
4.	Miejscowy plan zagospodarowania przestrzennego dla obszaru położonego w obrębie Siomki w Gminie Wola Krzysztoporska	Uchwała Nr XLVI/419/10 Rady Gminy w Woli Krzysztoporskiej z dnia 26 lipca 2010 r.	Dz. Urz. Woj. Łódzkiego Nr 263, poz. 2174 z dnia 11.09.2010r.
5.	Miejscowy plan zagospodarowania przestrzennego Gminy Wola Krzysztoporska dla działek nr ewid. 433/2 i 433/3 położonych w obrębie Wola Krzysztoporska	Uchwała Nr XI/85/19 Rady Gminy w Woli Krzysztoporskiej z dnia 31 lipca 2019 r.	Dz. Urz. Woj. Łódzkiego poz. 4406 z dnia 6.08.2019 r.
6.	Miejscowy plan zagospodarowania przestrzennego Gminy Wola Krzysztoporska dla części obrębu Krzyżanów	Uchwała Nr XLV/383/22 Rady Gminy w Woli Krzysztoporskiej z dnia 29 czerwca 2022 r.	Dz. Urz. Woj. Łódzkiego poz. 4440, z dn. 08.08.2022r.
7.	Miejscowy plan zagospodarowania przestrzennego Gminy Wola Krzysztoporska dla części obrębu Glina	Uchwała Nr XLV/381/22 Rady Gminy w Woli Krzysztoporskiej z dnia 29 czerwca 2022 r.	Dz. Urz. Woj. Łódzkiego poz. 4438, z dn. 08.08.2022r.

Lp.	Nazwa MPZP	Uchwała Rady Gminy	Publikacja w Dzienniku Urzędowym
8.	Miejscowy plan zagospodarowania przestrzennego Gminy Wola Krzysztoporska dla części obrębu Piaski	Uchwała Nr XLV/386/22 Rady Gminy w Woli Krzysztoporskiej z dnia 29 czerwca 2022 r.	Dz. Urz. Woj. Łódzkiego, poz. 4461 z dnia 09.08.2022 r.
9.	Miejscowy plan zagospodarowania przestrzennego Gminy Wola Krzysztoporska dla części obrębu Gąski	Uchwała Nr XLV/388/22 Rady Gminy w Woli Krzysztoporskiej z dnia 29 czerwca 2022 r.	Dz. Urz. Woj. Łódzkiego, poz. 4790 z dnia 31.08.2022 r.

źródło: Urząd Gminy Wola Krzysztoporska

c. Wieloletni plan rozwoju i modernizacji urządzeń wodociągowych i urządzeń kanalizacyjnych będących w posiadaniu Gminy Wola Krzysztoporska

Zatwierdzony Uchwałą Nr XIII/110/19 Rady Gminy Wola Krzysztoporska z dnia 22 października 2019 r.

2.2. Informacja o poprzedzającym rozporządzeniu/uchwale wyznaczającym aglomerację

Aglomeracja Wola Krzysztoporska o równoważnej liczbie mieszkańców (RLM) 4 932 ustanowiona była Uchwałą Nr XXVI/219/20 Rady Gminy Wola Krzysztoporska z dnia 10 grudnia 2020 r. w sprawie wyznaczenia obszaru i granic aglomeracji gminy Wola Krzysztoporska (Dz.U. Woj. Łódzkiego z dnia 31 grudnia 2020 r., poz. 7233). W skład aglomeracji Wola Krzysztoporska wchodziły następujące miejscowości: Bujny, Gąski, Głina, Kacprów, Krzyżanów, Radziątków, Siomki, Wola Krzysztoporska, Wygoda z oczyszczalnią ścieków komunalnych, zlokalizowaną w miejscowości Wola Krzysztoporska.

3. Istniejący oraz planowany system gospodarki ściekowej

3.1. Informacja o długości i rodzaju istniejącej i planowanej do budowy sieci kanalizacyjnej

Na terenie aglomeracji Wola Krzysztoporska wybudowana jest sieć kanalizacji sanitarnej o łącznej długości 47,1 km. Informację o rodzaju i długości istniejącej i planowanej do budowy sieci kanalizacyjnej przedstawiono w poniższej tabeli.

Tabela 2. Rodzaj i długość istniejącej i planowanej do budowy sieci kanalizacyjnej

Rodzaj sieci	Długość [km]		Razem [km]
	istniejąca	planowana	
sanitarna, w tym grawitacyjna	47,1 35,8	-	35,8
SUMA	47,1	-	47,1

źródło: Urząd Gminy Wola Krzysztoporska

3.2. Informacja o mieszkańcach, osobach przebywających czasowo i przemyśle obsługiwanych przez istniejącą sieć lub planowaną do budowy

Liczba mieszkańców w granicach aglomeracji zameldowana na pobyt stały i czasowy wynosi 3 921, w tym liczba mieszkańców stałych korzystających z sieci kanalizacyjnej – 3 908 osób, liczba mieszkańców stałych korzystających ze zbiorników bezodpływowych (szamb) – 13 osób. Informację o mieszkańcach, osobach

przebywających czasowo i przemysłu obsługiwanym przez istniejącą sieć kanalizacyjną przedstawiono w poniższej tabeli.

Tabela 3. Mieszkańcy, osoby przebywające czasowo i przemysł obsługiwany przez istniejącą lub planowaną do budowy sieć kanalizacyjną.

miejscowość	mieszkańcy		osoby przebywające czasowo		przemysł	
	1 os = 1 RLM		1 łóżko nocleg. = 1 RLM		RLM – obliczona z ładunku BZT5	
	podłączeni do sieci	planowani do podłączenia	podłączeni do sieci	planowani do podłączenia	podłączeni do sieci	planowany do podłączenia
Bujny	766	-	-	-	-	-
Gąski	243	-	-	-	-	-
Glina	205	-	-	-	-	-
Kacprów	187	-	-	-	-	-
Krzyżanów	318	-	-	-	-	-
Piaski	12	-	-	-	-	-
Radziątków	247	-	-	-	-	-
Siomki	364	-	-	-	-	-
Wola Krzysztoporska	1 963	-	-	-	-	-
Wygoda	164	-	-	-	-	-
RAZEM	4 469	-	0	-	0	-

źródło: Urząd Gminy Wola Krzysztoporska

3.3. Informacja o istniejących i planowanych do budowy oczyszczalniach ścieków

Oczyszczalnia ścieków znajduje się w miejscowości Wola Krzysztoporska, przy ul. Cmentarnej 22. Ścieki dostarczane są zbiorczym systemem kanalizacyjnym oraz transportem asenizacyjnym. Wprowadzenie oczyszczonych w oczyszczalni mechaniczno-biologicznej ścieków komunalnych odbywa się do rowu melioracyjnego K2 (ziemi), w km 0+367, istniejącym wylotem W1 Ø 600, w działce nr 568/5 obręb Wola Krzysztoporska.

Współrzędne geograficzne wylotu: 51°34'02.77''N i 19°57'30.13''E.

Wprowadzenie oczyszczonych ścieków odbywa się na podstawie wydanego pozwolenia wodnoprawnego wydanego przez Starostę Powiatu piotrkowskiego z dnia 28.10.2015 r. (znak: RS-V.6341.112.2015.DM). Data obowiązywania pozwolenia: do 28.10.2025 r.

Przepustowość oczyszczalni zgodnie z pozwoleniem wynosi:

$$Q_{\max.h} = 75,0 \text{ m}^3/\text{h}$$

$$Q \text{ śr.d} = 700 \text{ m}^3/\text{dobę}$$

$$Q \text{ max.d} = 775,0 \text{ m}^3/\text{dobę}$$

$$Q \text{ roczne} = 282 \text{ 875,0 m}^3/\text{rok}$$

Projektowa maksymalna wydajność oczyszczalni w RLM zgodnie z obowiązującym pozwoleniem wodnoprawnym wynosi: 6 535.

Projektowa dobową przepustowość hydrauliczną oczyszczalni [m^3/d]:

- Średnia: 700 m^3/d
- Maksymalna: 775 m^3/d
- Docelowa maksymalna: 1 550 m^3/d

RLM w aglomeracji, obsługiwana przez daną oczyszczalnię: 4 887¹.

Planuje się modernizację oczyszczalni polegającą głównie na budowie drugiego bioreaktora i usprawnieniu obiektu. W wyniku planowanej modernizacji, przewiduje się dwukrotne zwiększenie przepustowości oczyszczalni ścieków. Modernizacja przewidziana została na lata 2023-2025. Obecnie opracowywany jest Program Funkcjonalno-Użytkowy (PFU). Po wykonaniu modernizacji maksymalna wydajność oczyszczalni w RLM wyniesie 13 790.

Zgodnie ze Sprawozdaniem z realizacji KPOŚK za 2022 r. ilość ścieków komunalnych powstających na terenie aglomeracji Wola Krzysztoporska ogółem wynosiła 190,2 tys. m^3/rok , tj. 521,09 m^3/d , w tym dostarczonych do oczyszczalni taboru asenizacyjnym (tylko ścieki z terenu aglomeracji) było 4,8 tys. m^3/rok , tj. 13,15 m^3/d . Natomiast ilość ścieków oczyszczonych za pomocą przydomowych oczyszczalni ścieków wynosiła 1,2 tys. m^3/rok , tj. 3,29 m^3/d .

4. Opis gospodarki ściekowej

4.1. Informacja o ilości i jakości ścieków komunalnych powstających na terenie planowanej aglomeracji

Do oczyszczalni ścieków w miejscowości Wola Krzysztoporska odprowadzane są ścieki komunalne będące mieszaniną ścieków bytowych pochodzących z budynków mieszkalnych, zamieszkania zbiorowego oraz użyteczności publicznej.

Skład jakościowy ścieków komunalnych powstających na terenie aglomeracji Wola Krzysztoporska w 2022 r. został przedstawiony w poniższej tabeli.

Tabela 4. Skład jakościowy ścieków komunalnych powstających na terenie aglomeracji Wola Krzysztoporska w 2022 r.

Lokalizacja oczyszczalni	Qśrd [m^3/d]	BZT ₅ [mgO_2/l]	ChZT [mgO_2/l]	Zawiesina ogólna [mg/l]	Azot ogólny [mg Nog/l]	Fosfor ogólny [mg Pog/l]
Wola Krzysztoporska ul. Cmentarna 22	Średnie roczne stężenia zanieczyszczeń w ściekach dopływających do oczyszczalni					
	567,12	532,5	2 147,8	857,5	-	-
	Średnie roczne stężenia zanieczyszczeń w ściekach oczyszczonych z oczyszczalni					
	567,12	6,0	53,8	6,8	-	-

źródło: Sprawozdanie z realizacji KPOŚK za 2022 r.

¹ Sprawozdanie z realizacji KPOŚK za 2022 r.

4.2. Informacja o ilości i jakości ścieków przemysłowych odprowadzanych przez zakłady do systemu kanalizacji zbiorowej

Obecnie do zbiorowego systemu kanalizacyjnego w aglomeracji Wola Krzysztoporska nie są odprowadzane ścieki przemysłowe.

4.3. Informacja o zakładach, których podłączenie do systemu kanalizacji zbiorowej jest planowane

Do zbiorowego systemu kanalizacji aglomeracji Wola Krzysztoporska zakończonego oczyszczalnią ścieków nie planuje się podłączenia zakładów przemysłowych wytwarzających ścieki przemysłowe.

4.4. Informacja o ilości ścieków powstających na terenie aglomeracji nieobjętych systemem kanalizacji zbiorczej

Zgodnie z rejestrem prowadzonym przez Urząd Gminy Wola Krzysztoporska obecnie na terenie objętym aglomeracją znajdują się:

- 4 zbiorniki bezodpływowe (szamba), z których korzysta 13 mieszkańców gminy.

Ilość ścieków dostarczonych do oczyszczalni taborem asenizacyjnym (tylko ścieki z terenu aglomeracji) w 2022 roku wynosiła 4,8. m³/rok, tj. 13,15 m³/d.. Ilość ścieków oczyszczonych systemami indywidualnymi (przydomowymi oczyszczalnią ścieków) w 2022 roku wynosiła 1,2 tys. m³/rok, tj. 3,29 m³/d. Przewiduje się docelowe włączenie do zbiorowego systemu kanalizacyjnego pozostałych mieszkańców zamieszkałych na terenie objętym aglomeracją. Do czasu podłączenia do zbiorowego systemu kanalizacyjnego, mieszkańcy ci będą korzystać z dotychczasowych rozwiązań - ścieki z bezodpływowych zbiorników będą wywożone taborem asenizacyjnym do oczyszczalni w Woli Krzysztoporskiej.

Gmina Wola Krzysztoporska prowadzi ewidencję zbiorników bezodpływowych oraz przydomowych oczyszczalni ścieków. Gmina prowadzi również kontrolę nad prawidłową częstotliwością wywozu ścieków ze zbiorników bezodpływowych.

4.5. Uzasadnienie określonej RLM aglomeracji

Równoważna liczba mieszkańców aglomeracji Wola Krzysztoporska wynosi **RLM = 4 482**

Na RLM aglomeracji składa się:

- 1) RLM stałych mieszkańców (wszystkich osób mieszkających na stałe i tymczasowo w granicach aglomeracji, niezależnie od sposobu zagospodarowania ścieków przez nich wytworzonych) – 1 mieszkaniec = 1 RLM
RLM = 4 482
 - RLM osób podłączonych do sieci kanalizacji sanitarnej: **4 469**
 - RLM mieszkańców korzystających ze zbiorników bezodpływowych: **13**
- 2) RLM osób czasowo przebywających w aglomeracji (liczba wszystkich zarejestrowanych miejsc noclegowych niezależnie od sposobu zagospodarowania ścieków) – 1 łóżko = 1 RLM
RLM = 0
 - RLM osób podłączonych do sieci kanalizacji sanitarnej: **0**
- 3) RLM z przemysłu – wyliczony zgodnie z art. 86 ust. 3 pkt 2 ustawy Prawo wodne – **RLM = 0**
 - RLM podłączonych do sieci kanalizacji sanitarnej: **0**

RLM aglomeracji określono na podstawie:

- ewidencji ludności (zameldowania na pobyt stały i czasowy), którą prowadzi Urząd Gminy Wola Krzysztoporska,
- rejestr miejsc noclegowych, który prowadzi Urząd Gminy Wola Krzysztoporska,
- rejestr zbiorników bezodpływowych i przydomowych oczyszczalni ścieków, który prowadzi Urząd Gminy Wola Krzysztoporska.

Oczyszczalnie ścieków (RLM 6 535) jest w stanie obsłużyć wszystkich mieszkańców z terenu aglomeracji, w tym korzystających ze zbiorników bezodpływowych.

4.6. Procent skanalizowania aglomeracji Wola Krzysztoporska

Obecny % skanalizowania aglomeracji Wola Krzysztoporska wynosi **99,71%**

W najbliższych latach planuje się przyłączenie do istniejącej sieci kanalizacyjnej pozostałych osób, które obecnie odprowadzają ścieki do zbiorników bezodpływowych. Wówczas % skanalizowania aglomeracji wyniesie 100 %.

4.7. Informacja o jakości ścieków oczyszczonych

Ścieki oczyszczone wprowadzane do środowiska na obszarze aglomeracji Wola Krzysztoporska winny odpowiadać jakości określonej w Załączniku nr 3 Rozporządzenia Ministra Gospodarki Morskiej i Żeglugi Śródlądowej z dnia 12 lipca 2019 r. w sprawie substancji szczególnie szkodliwych dla środowiska wodnego oraz warunków, jakie należy spełnić przy wprowadzaniu do wód lub do ziemi ścieków, a także przy odprowadzaniu wód opadowych lub roztopowych do wód lub do urządzeń wodnych (Dz. U. 2019 r. poz. 1311) dla aglomeracji o wielkości od 2 000 do 9 999 RLM najwyższe dopuszczalne wartości substancji zanieczyszczających albo minimalny procent redukcji substancji zanieczyszczających wynoszą odpowiednio:

BZT ₅	≤ 25 mg O ₂ /l	albo	70 – 90%
ChZT	≤ 125 mg O ₂ /l	albo	75%
Zawiesina ogólna	≤ 35 mg/l	albo	90%
Azot ogólny	≤ 15 mg N/l		
Fosfor ogólny	≤ 2 mg P/l		

Zgodnie z pozwoleniem wodnoprawnym dopuszczalny do zrzutu skład ścieków w czasie normalnej pracy oczyszczalni ścieków wynosi minimalnie:

BZT ₅	≤ 25 mg O ₂ /l
ChZT	≤ 125 mg O ₂ /l
Zawiesina ogólna	≤ 35 mg/l

Oczyszczalnia ścieków spełnia powyższe wymagania.

4.8. Informacja o strefach ochronnych ujęć wody obejmujących tereny ochrony bezpośredniej i tereny ochrony pośredniej

W granicach aglomeracji Wola Krzysztoporska występują ujęcia wód oraz strefy ochronne ujęć wody obejmujące tereny ochrony bezpośredniej wyznaczone aktami prawa miejscowego lub decyzjami administracyjnymi ustanawiającymi te strefy.

Ustanowiono strefę ochronną obejmującą wyłącznie teren ochrony bezpośredniej dla sześciu ujęć wody składających się z 15 studni (ujęcie Parzniewice, ujęcie Gomulin, ujęcie Rokszyce, ujęcie Kacprów, ujęcie Jeżów, ujęcie Woźniki) w gminie Wola Krzysztoporska należących do Gminy Wola Krzysztoporska, ul. Kościuszki 5, 97-371 Wola Krzysztoporska poprzez wyznaczenie terenu ochrony bezpośredniej:

1. Dla ujęcia wody w miejscowości Parzniewice składającego się z 3 studni (studnia S1, studnia S2, studnia S3) zlokalizowanego na działce o numerze ewidencyjnym 230, obręb 28 Parzniewice Duże, gmina Wola Krzysztoporska, powiat piotrkowski o współrzędnych geograficznych studni:

Studnia S1	N= 51°17'27''	E= 19°31'41''
Studnia S2	N= 51°17'28''	E= 19°31'31''
Studnia S3	N= 51°17'40''	E= 19°31'24''

2. Dla ujęcia wody w miejscowości Gomulin składającego się z 2 studni (studnia S1, studnia S2)
 - a. Dla studni S1 zlokalizowanej na działce o numerze ewidencyjnym 373/1, obręb 8 Gomulin, gmina Wola Krzysztoporska, powiat piotrkowski o współrzędnych geograficznych studni:

Studnia S1	N= 51°25'05''	E= 19°34'00''
------------	---------------	---------------

- b. Dla studni S2 zlokalizowanej na działce o numerze ewidencyjnym 346/8, obręb 8 Gomulin, gmina Wola Krzysztoporska, powiat piotrkowski o współrzędnych geograficznych studni:

Studnia S2	N= 51°25'03''	E= 19°31'10''
------------	---------------	---------------

3. Dla ujęcia wody w miejscowości Rokszyce składającego się z 3 studni (studnia S2, studnia S3, studnia nieczynne S-12009r.), zlokalizowanego na działce o numerze ewidencyjnym 33/6, obręb Rokszyce II, Wola Krzysztoporska, powiat piotrkowski o współrzędnych geograficznych studni:

Studnia S2	N= 51°25'05''	E= 19°34'00''
Studnia S3	N= 51°25'03''	E= 19°31'10''
Studnia S1	N= 51°25'06''	E= 19°31'10''

4. Dla ujęcia wody w miejscowości Kacprów składającego się z 2 studni (studnia S1, studnia S2), zlokalizowanego na działkach o numerach ewidencyjnych 209, obręb Kacprów, gmina Wola Krzysztoporska, powiat piotrkowski o współrzędnych geograficznych studni:

Studnia S1	N= 51°22'45''	E= 19°33'25''
Studnia S2	N= 51°22'40''	E= 19°33'20''

5. Dla ujęcia wody w m. Jeżów składającego się z 3 studni (studnia S1, studnia S2, studnia nieczynna S3)
 - a. Studni S1 i S2 zlokalizowanych na działce o numerze ewidencyjnym 681, obręb 8 Jeżów, gmina Wola Krzysztoporska, powiat piotrkowski o współrzędnych geograficznych studni:

Studnia S1	N= 51°22'45''	E= 19°33'25''
Studnia S2	N= 51°22'40''	E= 19°33'20''

- b. Studnia S3 zlokalizowanej na działce o numerze ewidencyjnym 682/1 obręb 8 Jeżów, gmina Wola Krzysztoporska, powiat piotrkowski o współrzędnych geograficznych studni:

Studnia S3	N= 51°18'34''	E= 19°36'51''
------------	---------------	---------------

6. Dla ujęcia wody w miejscowości Woźniki składającego się z 2 studni (studnia S1, studnia S2), zlokalizowanego na działkach o numerach ewidencyjnych 374/4, obręb Woźniki, gmina Wola Krzysztoporska, powiat piotrkowski o współrzędnych geograficznych studni:

Studnia S1	N= 51°24'42''	E= 19°11'35''
Studnia S2	N= 51°24'40''	E= 19°11'35''

Na ustanowionych terenach ochrony bezpośredniej wprowadzone zostały następujące zakazy i nakazy:

1. Zakaz użytkowania gruntów do celów niezwiązanych z eksploatacją ujęcia wody.
2. Nakaz odprowadzania wód opadowych lub roztopowych w sposób umożliwiających przedostawanie się ich do urządzeń służących do poboru wody.
3. Nakaz zagospodarowania terenu zielenią.
4. Nakaz odprowadzania poza granicę terenu ochrony bezpośredniej ścieków z urządzeń sanitarnych przeznaczonych do użytku dla osób zatrudnionych przy obsłudze urządzeń służących do poboru wody.
5. Nakaz ograniczenia wyłącznie do niezbędnych potrzeb przebywania osób niezatrudnionych przy obsłudze urządzeń służących do poboru wody.

4.9. Informacja o obszarach ochronnych zbiorników wód śródlądowych

Na obszarze aglomeracji brak jest zbiorników wód śródlądowych oraz obszarów ochronnych tych zbiorników.

4.10. Informacja o formach ochrony przyrody oraz obszarach mających znaczenie dla Wspólnoty

Na terenie aglomeracji Wola Krzysztoporska zlokalizowane są 2 pomniki przyrody.

Tabela 5. Pomniki przyrody na terenie Aglomeracji Wola Krzysztoporska

Lp.	Rodzaj tworu	Parametry / Lokalizacja			Dane aktu prawnego o ustanowieniu
		Wysokość [m]	Obwód [cm]	Pierśnica [cm]	
1.	drzewo Jesion wyniosły - <i>Fraxinus excelsior</i>	32	374	119	Zarządzenie Nr 45/87 Wojewody Piotrkowskiego z dnia 15 grudnia 1987 r. w sprawie uznania za pomniki przyrody (Dz. Urz. Woj. Piotrkowskiego, Nr 17, poz.177)
2.	grupa 4 drzew Lipa drobnolistna - <i>Tilia cordata</i> ; Klon pospolity (Klon zwyczajny) - <i>Acer platanoides</i> ; Dąb szypułkowy - <i>Quercus robur</i> ; Topola biała - <i>Populus alba</i>	31	390	124	Rozporządzenie Nr 4/96 Wojewody Piotrkowskiego z dnia 4 listopada 1996 r. w sprawie uznania za pomniki przyrody (Dz. Urz. Woj. Piotrkowskiego, Nr 21, poz.75)
		29	264	84	
		29	270	86	
		34	484	154	
		Rośnie na terenie parku w Woli Krzysztoporskiej, przy ul. Piotrkowskiej			

źródło: <https://crfop.gdos.gov.pl/>

5. Granice aglomeracji Wola Krzysztoporska

Obszar aglomeracji Wola Krzysztoporska obejmuje pełne działki ewidencyjne gruntów, zaś granice aglomeracji pokrywają się z zewnętrznymi granicami działek stanowiących najbardziej zewnętrzne części obszaru aglomeracji. Aglomeracja obejmuje cały obszar, na którym skupienie ludności jest odpowiednie do jej wyznaczenia. Obszar i granice aglomeracji wyznaczono na podstawie zasięgu systemu istniejącej i planowanej sieci kanalizacyjnej. W skład aglomeracji Wola Krzysztoporska wchodzi następujące miejscowości: Bujny, Gąski, Głina, Kacprów, Krzyżanów, Radziątków, Siomki, Wola Krzysztoporska, Wygoda oraz część miejscowości Piaski.

Granice wyznaczonej aglomeracji uległy zmianie w stosunku do dotychczas obowiązujących. Wyłączone zostały obszary, na których nie ma systemu kanalizacji zbiorczej. Na terenach poza granicami ścieki są gromadzone w zbiornikach bezodpływowych, które są dostarczane taborem asenizacyjnym do oczyszczalni ścieków w Woli Krzysztoporskiej.

6. Pomoc finansowa

Działania inwestycyjne w gospodarce ściekowej związane z rozbudową sieci kanalizacyjnej na terenie Woli Krzysztoporskiej, finansowane są z budżetu Gminy. Gmina w ramach możliwości pozyskuje dofinansowania ze środków krajowych, w celu rozbudowy sieci kanalizacji na terenach, gdzie znajdują się nieruchomości odprowadzające ścieki do zbiorników bezodpływowych.

7. Poprawność wykonania części graficznej

Lp.	Wyszczególnienie	Nie	Tak	Nie dotyczy
1	2	3	4	5
1	Część graficzna została wykonana na mapie topograficznej w skali 1: 10 000, a w przypadku jej braku - w skali 1:25 000.		x	
2	Oznaczono granice obszaru proponowanej aglomeracji (obszar objęty i przewidziany do objęcia zasięgiem systemu kanalizacji zbiorczej). Granice pokrywają się z zewnętrznymi granicami działek stanowiących najbardziej zewnętrzne części aglomeracji. Granice obejmują część działek zabudowanych.		x	
3	Oznaczono znajdujące się na terenie aglomeracji oczyszczalnie ścieków komunalnych, do których odprowadzane są (bądź odprowadzane będą) ścieki komunalne.		x	
4	Oznaczono granice administracyjne gminy / gmin zgodne z danymi z państwowego rejestru granic.		x	
5	Oznaczono granice stref ochronnych ujęć wody obejmujących tereny ochrony bezpośredniej i tereny ochrony pośredniej.		x	
6	Oznaczono granice obszarów ochronnych zbiorników wód śródlądowych.			x
7	Oznaczono granice terenów objętych formami ochrony przyrody w rozumieniu ustawy z dnia 16 kwietnia 2004 r. o ochronie przyrody lub obszarów mających znaczenie dla Wspólnoty, znajdującego się na liście, o której mowa w art. 27 ust. 1 tej ustawy.		x	
8	Określono skalę planu w formie liczbowej i liniowej.		x	

SPIS TABEL

Tabela 1. Miejscowe plany zagospodarowania przestrzennego obejmujące teren aglomeracji Wola Krzysztoporska

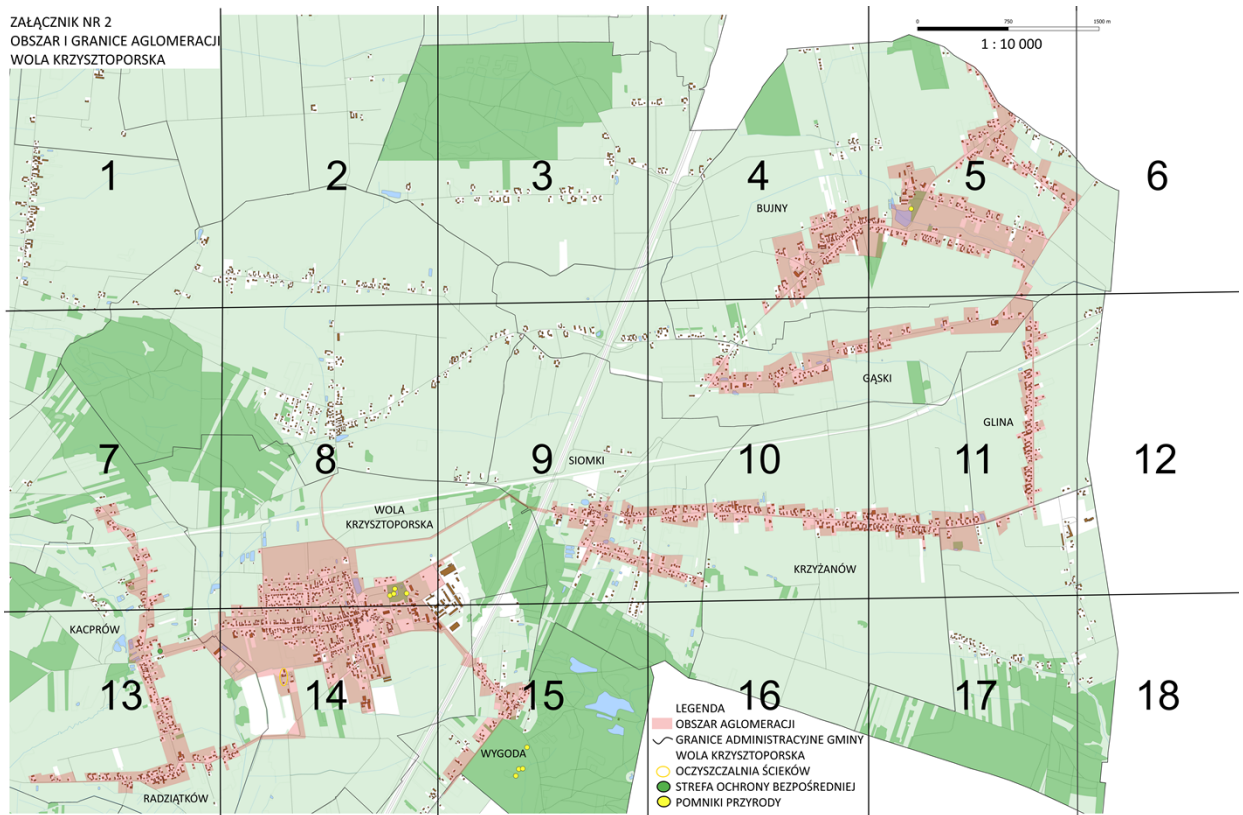
Tabela 2. Rodzaj i długość istniejącej i planowanej do budowy sieci kanalizacyjnej

Tabela 3. Mieszkańcy, osoby przebywające czasowo i przemysł obsługiwany przez istniejącą lub planowaną do budowy sieć kanalizacyjną.

Tabela 4. Skład jakościowy ścieków komunalnych powstających na terenie aglomeracji Wola Krzysztoporska w 2022 r.

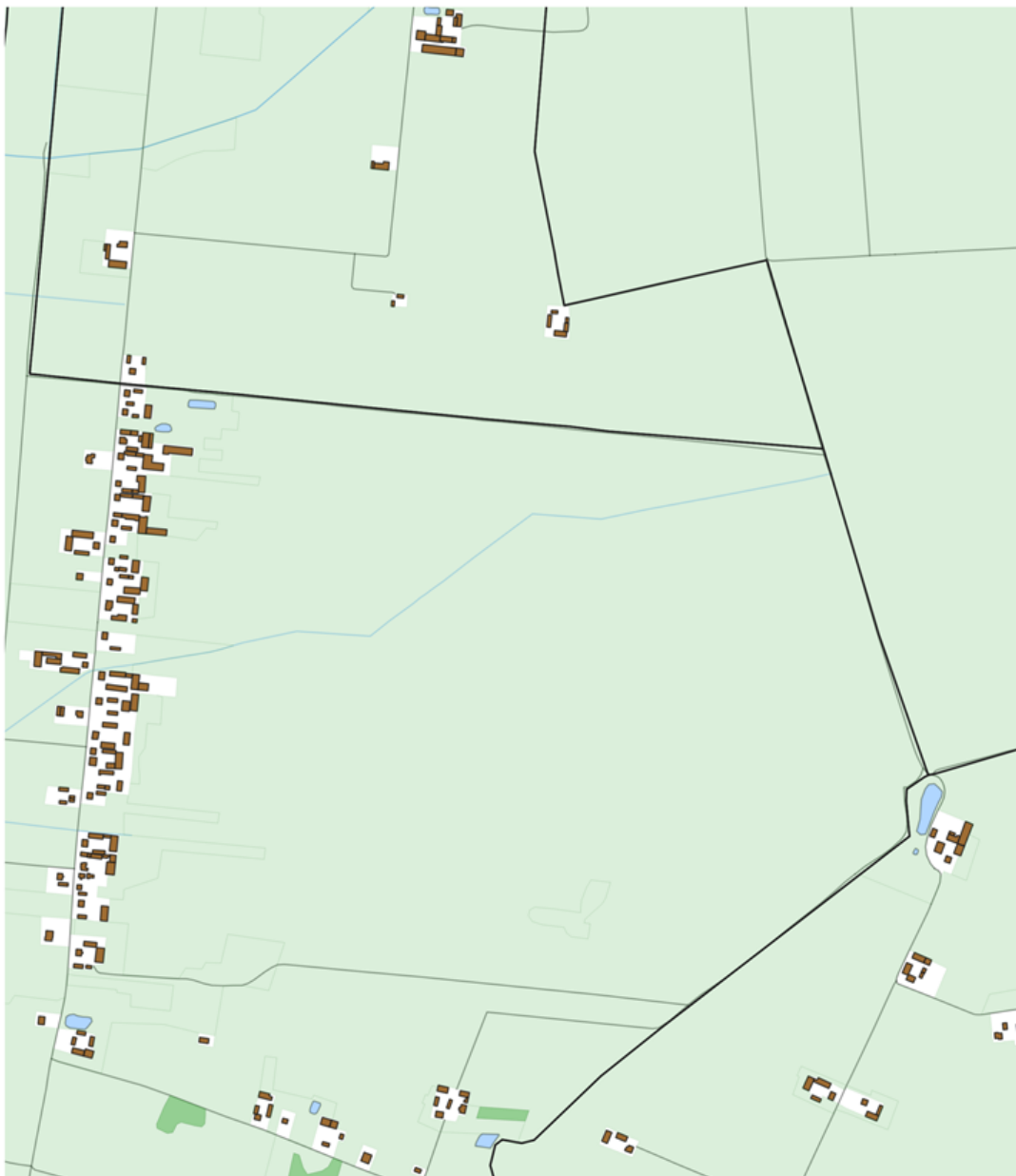
Tabela 5. Pomniki przyrody na terenie Aglomeracji Wola Krzysztoporska.

Załącznik Nr 2 do uchwały Nr LXXIII/602/24
Rady Gminy Wola Krzysztoporska
z dnia 18 kwietnia 2024 r.

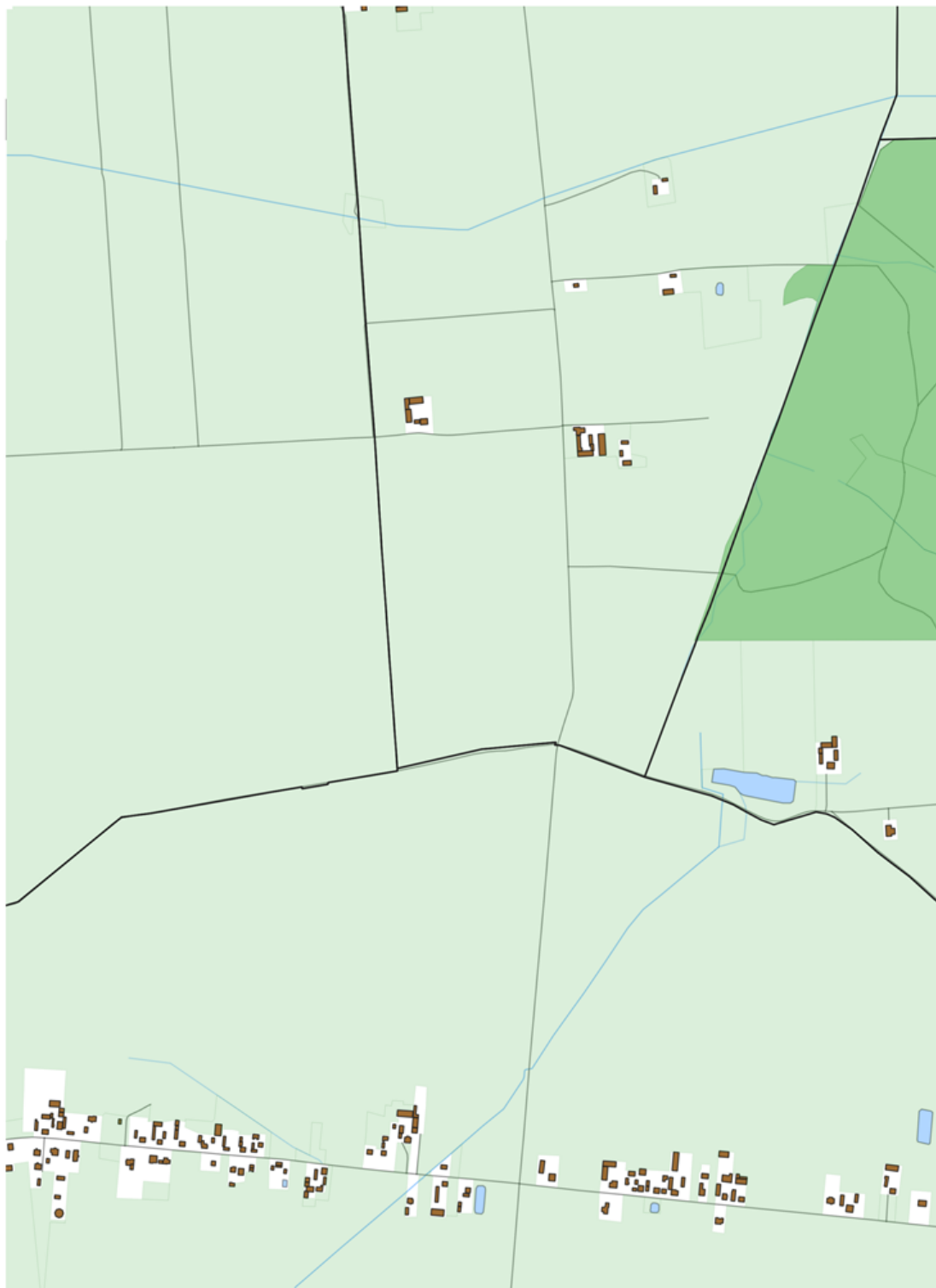


Arkusz nr 1

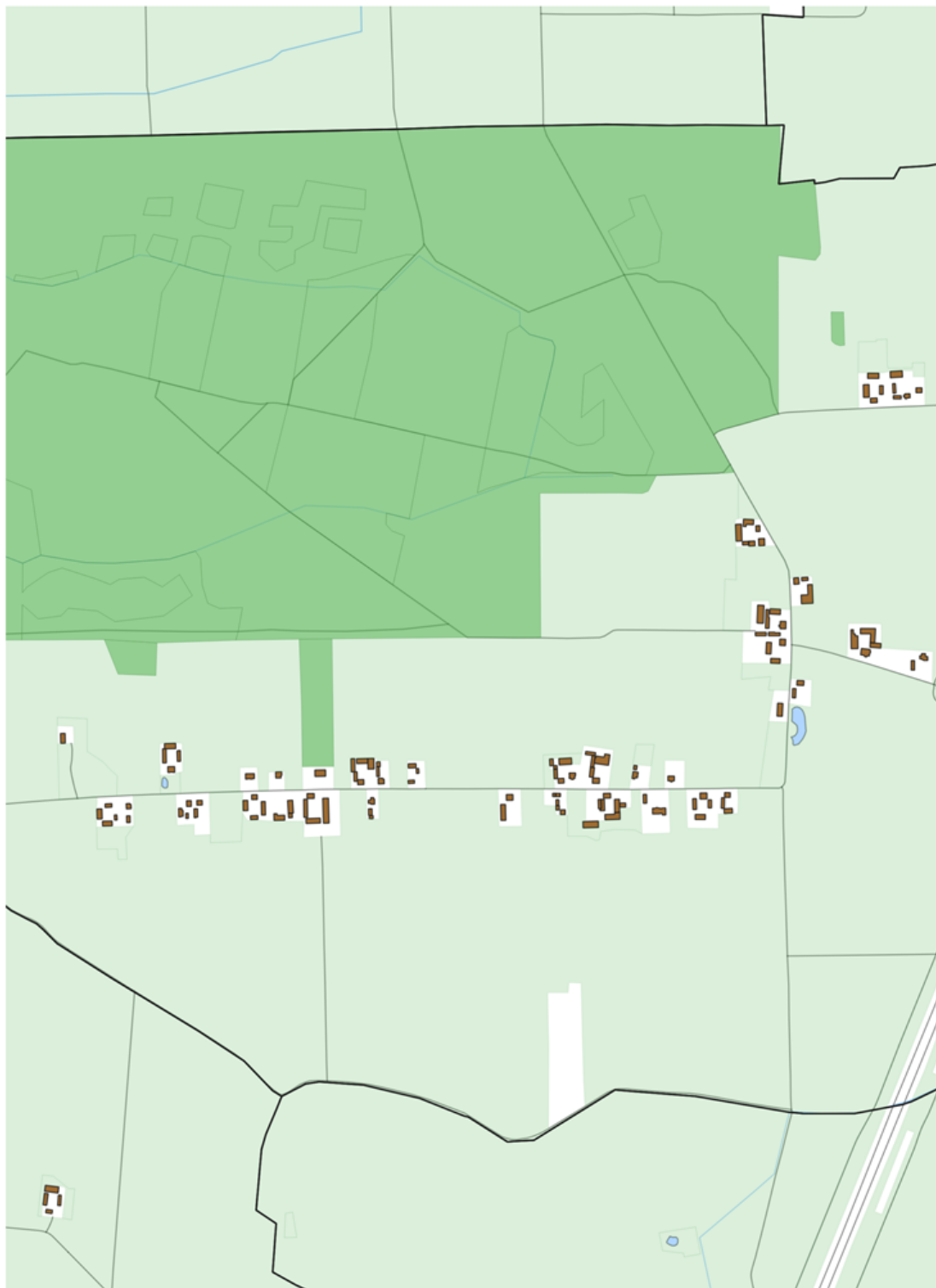
ZAŁĄCZNIK NR 2 OBSZAR I GRANICE AGLOMERACJI WOLA KRZYSZTOPORSKA



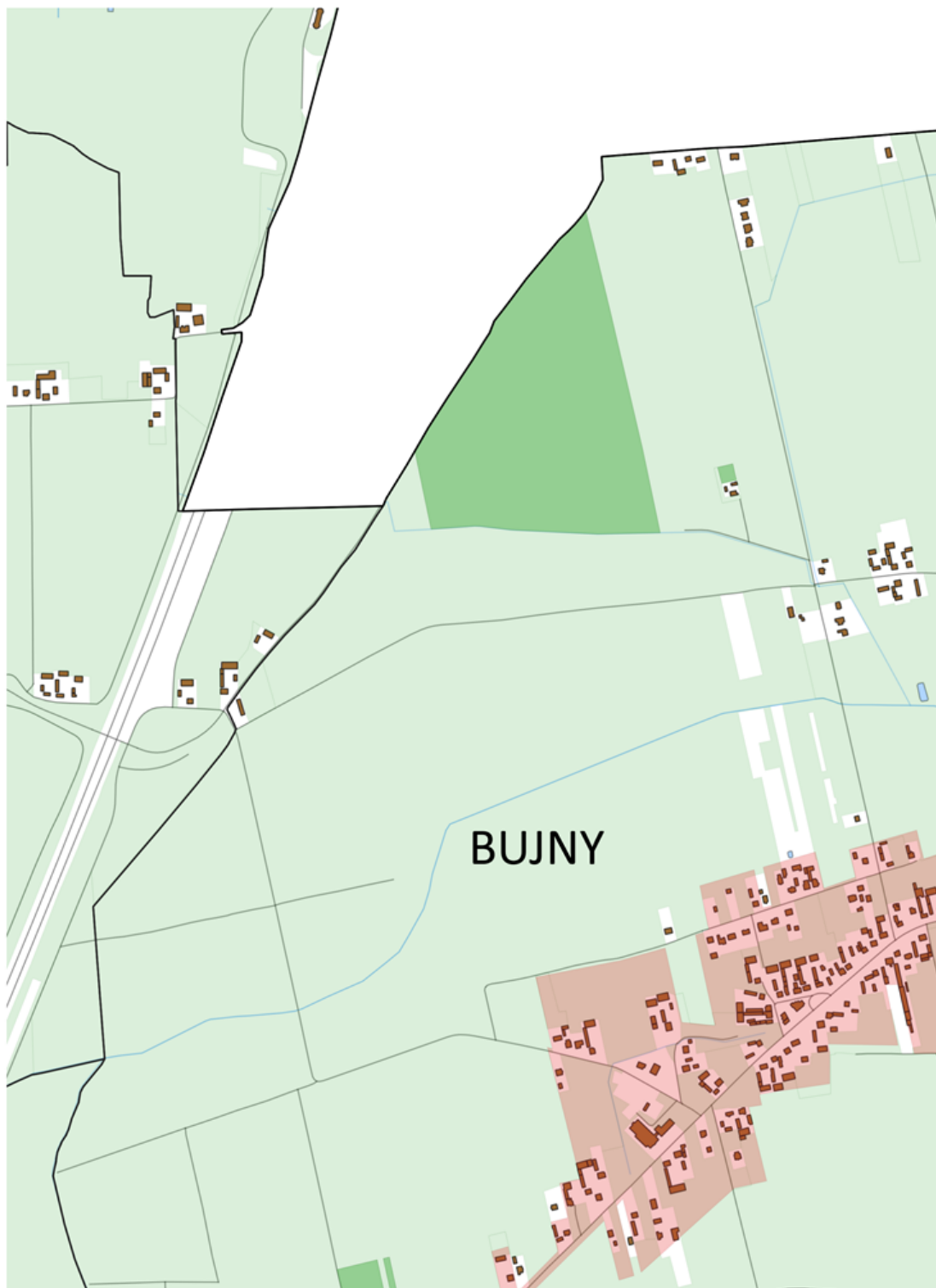
Arkusz nr 2



Arkusz nr 3



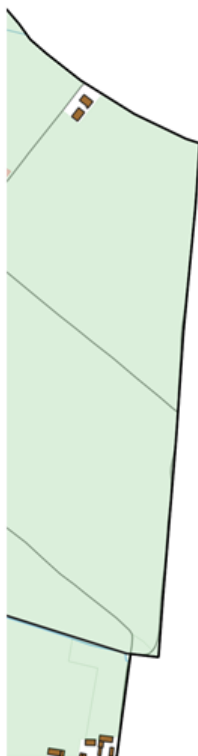
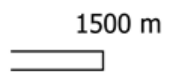
Arkusz nr 4



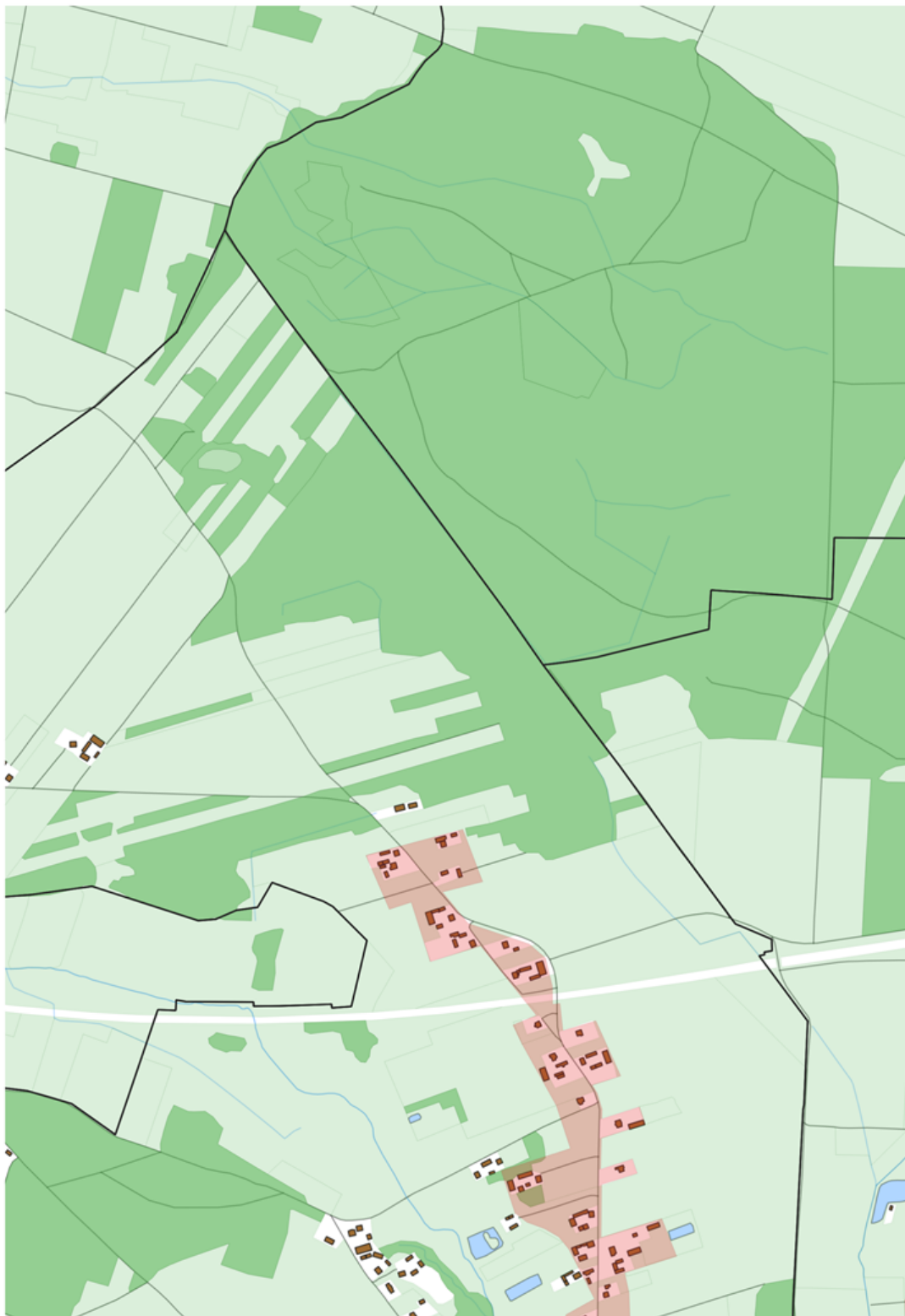
Arkusz nr 5



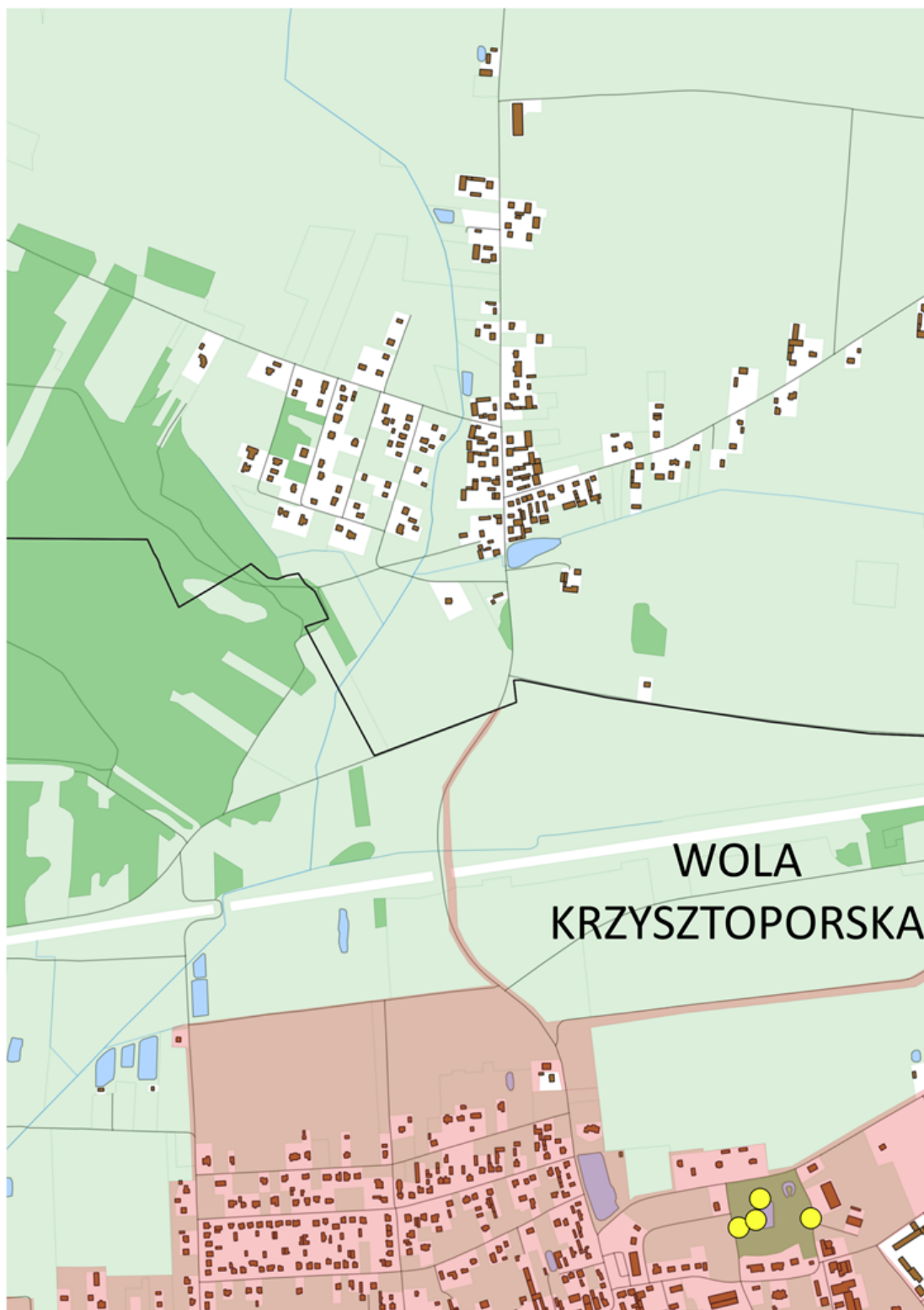
Arkusz nr 6



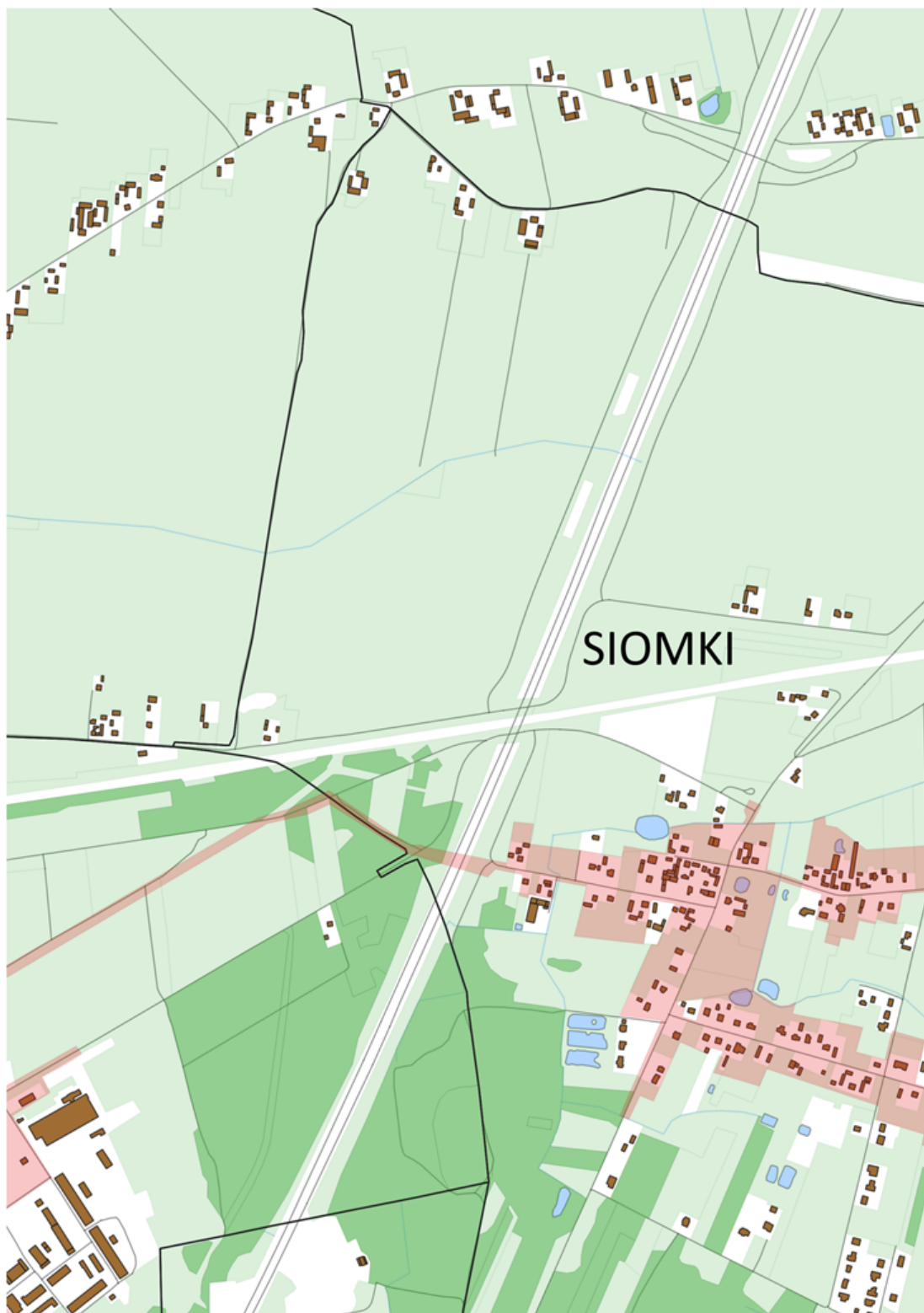
Arkusz nr 7



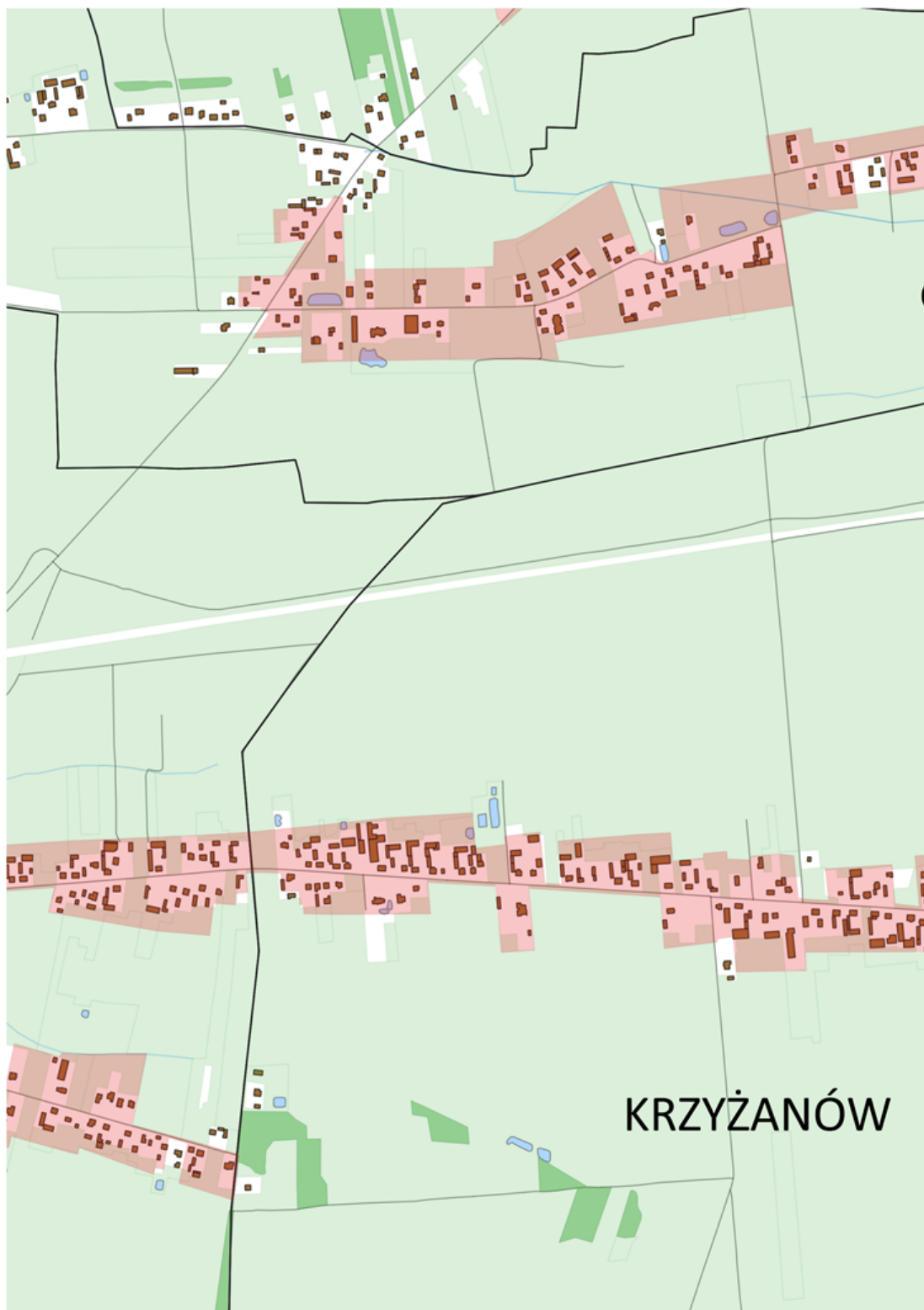
Arkusz nr 8



Arkusz nr 9



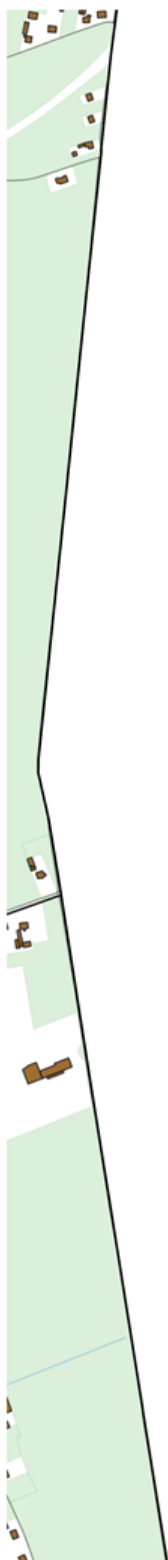
Arkusz nr 10



Arkusz nr 11



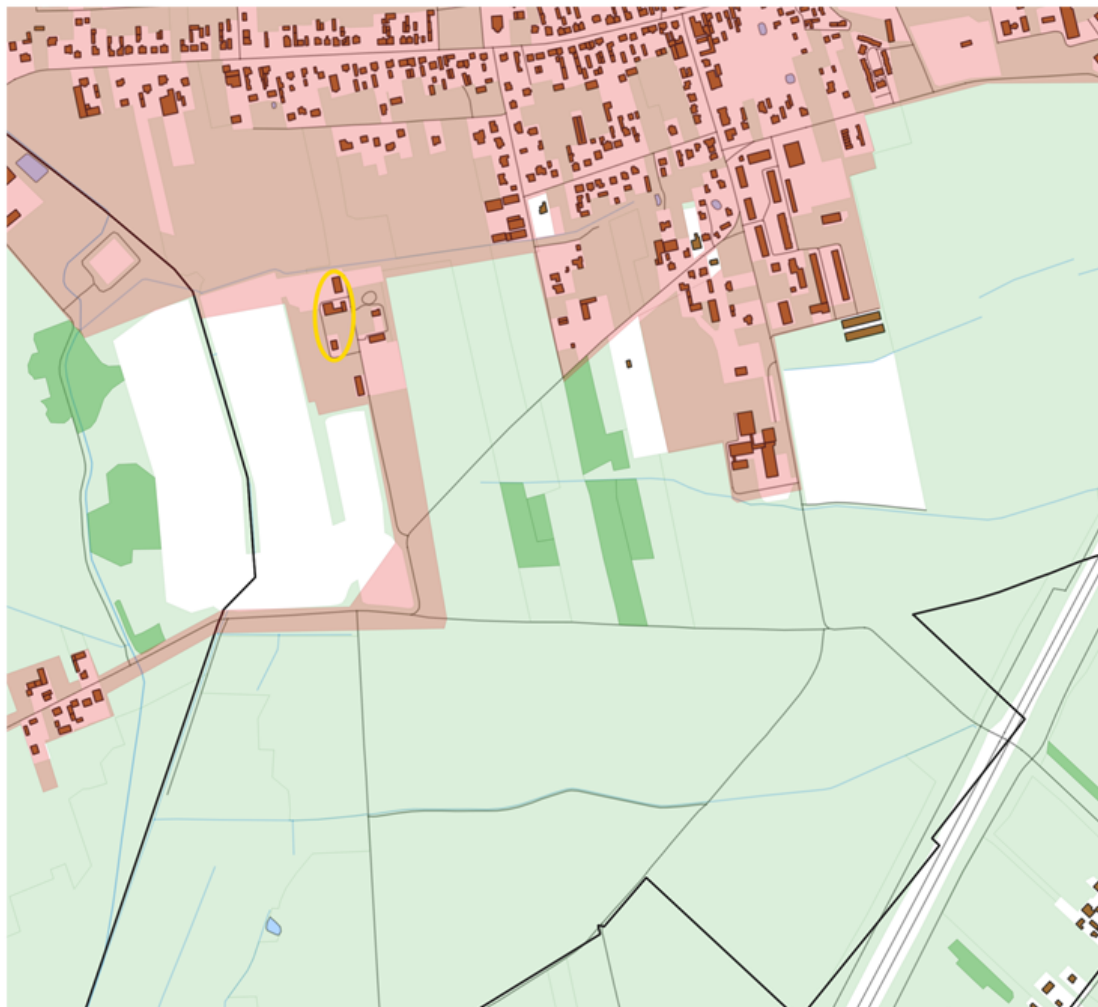
Arkusz nr 12



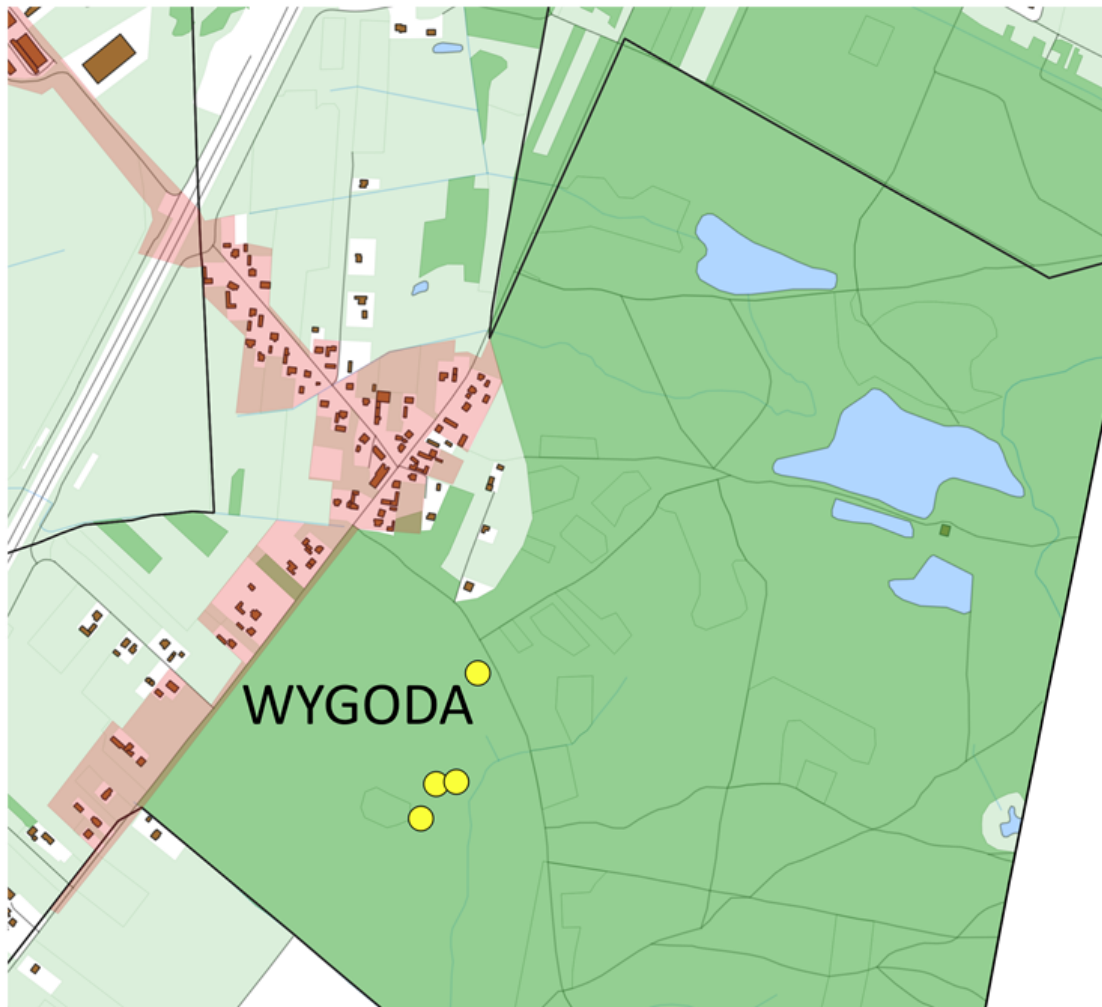
Arkusz nr 13



Arkusz nr 14








Arkusz nr 15



Arkusz nr 16



LEGENDA

-  OBSZAR AGLOMERACJI
-  GRANICE ADMINISTRACYJNE GMINY
WOLA KRZYSZTOPORSKA
-  OCZYSZCZALNIA ŚCIEKÓW
-  STREFA OCHRONY BEZPOŚREDNIEJ
-  POMNIKI PRZYRODY

Arkusz nr 17



Arkusz nr 18

