



# DZIENNIK URZĘDOWY

## WOJEWÓDZTWA ŁÓDZKIEGO

---

Łódź, dnia 20 grudnia 2023 r.

Poz. 10651

### UCHWAŁA NR LXVIII/666/2023 RADY MIEJSKIEJ W RZGOWIE

z dnia 29 listopada 2023 r.

**w sprawie zmiany uchwały nr XXXI/277/2020 Rady Miejskiej w Rzgowie z dnia 30 grudnia 2020 r.  
w sprawie wyznaczenia aglomeracji Rzgów**

Na podstawie art. 18 ust. 2 pkt. 15 ustawy z dnia 8 marca 1990 r. o samorządzie gminnym (Dz. U. z 2023 r. poz. 40, poz. 572, poz. 1463, poz. 1688) oraz art. 87 ust. 1, 4, 6 i 8 ustawy z dnia 20 lipca 2017 r. Prawo wodne (Dz. U. z 2023 r. poz. 1478, poz. 1688, poz. 1890, poz. 1963) **Rada Miejska w Rzgowie uchwala, co następuje:**

**§ 1.** W uchwale nr XXXI/277/2020 Rady Miejskiej w Rzgowie z dnia 30 grudnia 2020 r. w sprawie wyznaczenia aglomeracji Rzgów (Dz. Urz. Woj. Łódzkiego z dnia 10 lutego 2021 r. poz. 600) wprowadza się następujące zmiany:

1) § 1 otrzymuje brzmienie:

„§ 1. Wyznacza się aglomerację Rzgów zwaną dalej aglomeracją, położoną w województwie łódzkim w powiecie łódzkim wschodnim, o równoważnej liczbie mieszkańców wynoszącej 6 133 z oczyszczalnią ścieków w Rzgowie.”;

2) § 2 otrzymuje brzmienie:

„§ 2. 1. Opis aglomeracji Rzgów stanowi załącznik nr 1 do niniejszej uchwały.”.

2. Obszar aglomeracji Rzgów został określony na mapie w skali 1:10 000, stanowiącej załącznik nr 2 do niniejszej uchwały.”;

3) załącznik nr 1 do zmienianej uchwały otrzymuje brzmienie jak załącznik nr 1 do niniejszej uchwały;

4) załącznik nr 2 do zmienianej uchwały otrzymuje brzmienie jak załącznik nr 2 do niniejszej uchwały.

**§ 2.** Wykonanie uchwały powierza się Burmistrzowi Rzgowa.

§ 3. Uchwała wchodzi w życie po upływie 14 dni od dnia ogłoszenia w Dzienniku Urzędowym Województwa Łódzkiego.

Przewodniczący Rady  
Miejskiej w Rzgowie

**Radosław Pelka**

Załącznik Nr 1 do uchwały Nr LXVIII/666/2023

Rady Miejskiej w Rzgowie

z dnia 29 listopada 2023 r.

## OPIS AGLOMERACJI RZGÓW

### Dokumenty stanowiące podstawę do określenia obszaru i granic aglomeracji

a) studium uwarunkowań i kierunków zagospodarowania przestrzennego gminy Rzgów (uchwała nr XXIII/218/2020 Rady Miejskiej w Rzgowie z dnia 22 kwietnia 2020 r.),

b) miejscowe plany zagospodarowania przestrzennego.

### I. Informacja o długości i rodzaju istniejącej sieci kanalizacyjnej, liczba stałych mieszkańców aglomeracji, liczba osób czasowo przebywających w aglomeracji.

Długość sieci kanalizacji sanitarnej na terenie aglomeracji Rzgów na koniec 2022 r. wynosiła 69,80 km, w tym 25,30 km sieci sanitarnej grawitacyjnej oraz 44,5 km sieci sanitarnej tłocznej i podciśnieniowej. Na terenie aglomeracji nie występuje sieć ogólnospławna.

Sieć kanalizacyjna obsługuje łącznie 5 643 RLM, w tym:

a) 5 446 stałych mieszkańców aglomeracji,

b) 178 osób czasowo przebywających w aglomeracji,

c) 19 RLM wynikającą z dobowego ładunku zanieczyszczeń odprowadzanego do kanalizacji przez zakłady przemysłowe.

Ponadto na terenie aglomeracji 490 RLM (stałych mieszkańców aglomeracji) korzysta z 354 szt. szczelnych zbiorników bezodpływowych. W obszarze aglomeracji nie występują nieruchomości obsługiwane przydomowymi oczyszczalniami ścieków. Nieczystości ciekłe powstające na terenie aglomeracji, które nie są zbierane siecią kanalizacji sanitarnej, są odbierane przez uprawnione do tego podmioty i wywożone głównie do oczyszczalni ścieków w Rzgowie.

Inwestycje z zakresu gospodarki ściekowej, które zostały zrealizowane w ciągu ostatnich 5 lat, obejmują:

<sup>3</sup>/<sub>4</sub>budowa sieci kanalizacji sanitarnej w miejscowości Starowa Góra w ul.: Mieszka I, Mieszka II, Stropowa, Warzywna, Podłogowa, Zygmunta III Wazy, Mieszka III, Kuchenna, Szklarniowa, Zagłoby, Tunelowa, Kasztanowa, Modrzewiowa, Klonowa, Żwirowa, Gruntowa, Gerbery, Gontowa, Frontowa, Ścienna, Inspektowa, Progowa, Zamkowa, Wójtowska, Adama Czartoryskiego, Usługowa. Sieć kanalizacyjna powstała w ramach projektu „Budowa kanalizacji na terenie Gminy Rzgów” w latach 2017 – 2019 (ul. Wójtowska w 2022 r.) ze środków RPO Województwa Łódzkiego na lata 2014 – 2020.

<sup>3</sup>/<sub>4</sub>budowa kanalizacji sanitarnej w miejscowościach Stara Gadka i Gospodarz w ul.: Jana III Sobieskiego, Śniadeckiego, Cegielniana, Liliowa, Różana, Kwiatowa, Kaczeńcowa. Inwestycja była realizowana w 2022 r. bez umowy o dofinansowanie, ze środków pochodzących z Rządowego Funduszu Inwestycji Lokalnych.

<sup>3</sup>/<sub>4</sub>budowa kanalizacji w miejscowości Starowa Góra w ul.: Kanałowa, Hetmańska, Ogrodowa. Inwestycja była realizowana w 2022 r. bez umowy o dofinansowanie, ze środków pochodzących z programu Polski Ład.

<sup>3</sup>/<sub>4</sub>budowa kanalizacji w miejscowości Rzgów w ul. Nadrzecznej. Inwestycja realizowana w 2021 r. w ramach projektu „Rozbudowa kanalizacji na ulicy Nadrzecznej w Rzgowie” przy wsparciu ze środków z WFOŚiGW.

<sup>3</sup>/<sub>4</sub>budowa kanalizacji w miejscowości Starowa Góra w ul. Wierzbowej. Inwestycja realizowana w 2022 r. w ramach projektu „Budowa kanalizacji na ulicy Wierzbowej w Starowej Górze” przy wsparciu ze środków z WFOŚiGW.

Dla terenów wyłączanych z aglomeracji gmina Rzgów nie otrzymała pomocy finansowej, o której mowa w art. 87 ust. 8 pkt 2 ustawy Prawo wodne (t.j. Dz. U. z 2023 r. poz. 1478, 1688, 1963, 1890).

**II. Informacja o przemyśle obsługiwany lub planowany do obsługi przez sieć kanalizacyjną.**

- a) na terenie aglomeracji Rzgów umowę na odprowadzanie ścieków przemysłowych podpisano z podmiotami gospodarczymi: AMX Toyota, Automative, METRO/MAKRO oraz ZPM Grot,
- b) na chwilę obecną nie planuje się podłączyć do zbiorczej sieci kanalizacyjnej kolejnych podmiotów gospodarczych będących dostawcami ścieków przemysłowych.

**III. Informacja o planowanych do budowy sieciach kanalizacyjnych oraz wskaźnikach koncentracji.**

Na chwilę obecną gmina Rzgów nie posiada planów inwestycyjnych w zakresie budowy nowych odcinków sieci kanalizacji sanitarnej.

**IV. Informacja o istniejących oczyszczalniach ścieków.**

**Podmiot zarządzający:** Gminny Zakład Wodociągów i Kanalizacji w Rzgowie.

**Lokalizacja oczyszczalni ścieków:** Rzgów, ul. Stawowa 11, działki ewid. nr 2252/44 i 2252/27 obręb Rzgów.

**Rodzaj oczyszczalni ścieków:** oczyszczalnia biologiczna bez usuwania biogenów, spełniająca standardy odprowadzanych ścieków (B).

**Odbiornik ścieków oczyszczonych:** rzeka Ner w km 112+490 za pośrednictwem rowu melioracyjnego Rb-1 i R-B.

**Obowiązujące pozwolenie wodnoprawne:** decyzja Starosty Łódzkiego Wschodniego z dnia 02 grudnia 2015 r., znak RGRiOŚ 6341.50.2015.CK. Pozwolenie obowiązuje do dnia: 02 grudnia 2025 r.

**Planowane działania inwestycyjne:** na chwilę obecną nie planuje się działań inwestycyjnych na oczyszczalni ścieków.

**V. System gospodarki ściekowej.****V. 1. Średniodobowa ilość ścieków komunalnych powstających na terenie aglomeracji.**

Łączna ilość ścieków komunalnych powstających na terenie aglomeracji wynosi ok.: 519.865,85 m<sup>3</sup>/rok (1.424,29 m<sup>3</sup>/d), w tym:

- a) 503.769,35 m<sup>3</sup>/rok (1.380,19 m<sup>3</sup>/d) odprowadzanych siecią kanalizacyjną,
- b) 16.096,50 m<sup>3</sup>/rok (44,10 m<sup>3</sup>/d) odprowadzanych do zbiorników bezodpływowych,
- c) 0,00 m<sup>3</sup>/d odprowadzanych do przydomowych oczyszczalni ścieków.

**V. 2. Skład jakościowy ścieków powstających na terenie aglomeracji (stan na 31.12.2022 r.).****a) skład jakościowy ścieków surowych:**

$\frac{3}{4}$ BZT<sub>5</sub>: 366,00 mgO<sub>2</sub>/l.

$\frac{3}{4}$ ChZT: 696,30 mgO<sub>2</sub>/l.

$\frac{3}{4}$ Zawiesina ogólna: 265,50 mg/l.

**b) Skład jakościowy ścieków oczyszczonych:**

$\frac{3}{4}$ BZT<sub>5</sub>: 4,40 mgO<sub>2</sub>/l.

$\frac{3}{4}$ ChZT: 22,70 mgO<sub>2</sub>/l.

$\frac{3}{4}$ Zawiesina ogólna: 12,80 mg/l.

**c) maksymalne wartości parametrów określone w obowiązującym pozwoleniu wodnoprawnym:**

$\frac{3}{4}$ BZT<sub>5</sub>: 25,00 mgO<sub>2</sub>/l.

$\frac{3}{4}$ ChZT: 125,00 mgO<sub>2</sub>/l.

$\frac{3}{4}$ Zawiesina ogólna: 35,00 mg/l.

**V. 3. Przepustowość istniejącej oczyszczalni ścieków.**

a) **przepustowość projektowa:** 3.000,00 m<sup>3</sup>/d,

b) **zgodnie z pozwoleniem wodnoprawnym:**

$$\frac{3}{4}Q_{\max.h} = 161,70 \text{ m}^3/\text{h}.$$

$$\frac{3}{4}Q_{\text{śr.dob.}} = 1.848,00 \text{ m}^3/\text{d}.$$

$$\frac{3}{4}Q_{\max.rocze} = 674.520,00 \text{ m}^3/\text{rok}.$$

c) **przepustowość rzeczywista (stan na 31.12.2022 r.):**

$$\frac{3}{4}\text{ilość ścieków dopływających siecią kanalizacyjną: } 503.769,35 \text{ m}^3/\text{rok (1.380,19 m}^3/\text{d)}.$$

$$\frac{3}{4}\text{ilość ścieków dowożonych taborem asenizacyjnym: } 41.230,65 \text{ m}^3/\text{rok (112,96 m}^3/\text{d)}.$$

$$\frac{3}{4}\text{razem: } 545.000,00 \text{ m}^3/\text{rok (1.493,15 m}^3/\text{d)}.$$

d) **wielkość oczyszczalni:**

$$\frac{3}{4}\text{Projektowa maksymalna wydajność oczyszczalni w RLM: } 9\ 979 \text{ RLM}.$$

$$\frac{3}{4}\text{Wielkość aglomeracji Rzgów: } 6\ 133 \text{ RLM}.$$

#### V. 4. Ilość i skład jakościowy ścieków przemysłowych powstających na terenie aglomeracji.

Nazwa zakładu przemysłowego	Ilość ścieków odprowadzonych w 2022 r. [m <sup>3</sup> /d]	Stężenia zanieczyszczeń w ściekach surowych – BZT5 [mg/l]	RLM
AUTOMATIVE SP. Z O.O.	3,29	360,00	13,97
AMX TOYOTA SP. J.	2,33	59,00	3,23
METRO/MAKRO	1,92	12,00	0,38
ZPM Grot	2,85	10,00	0,47
Razem	10,38	---	18,06 ~ 19 RLM

#### V. 5. Uzasadnienie określonej RLM aglomeracji.

Równoważna Liczba Mieszkańców aglomeracji Rzgów wynosi 6 133 RLM i obejmuje:

- 5 446 RLM mieszkańców zameldowanych na pobyt stały i czasowy powyżej 3 miesięcy korzystających z sieci kanalizacyjnej,
- 490 RLM mieszkańców zameldowanych na pobyt stały i czasowy powyżej 3 miesięcy korzystających ze zbiorników bezodpływowych,
- 0 RLM mieszkańców zameldowanych na pobyt stały i czasowy powyżej 3 miesięcy korzystających z przydomowych oczyszczalni ścieków,
- 178 RLM osób czasowo przebywających na terenie aglomeracji korzystających z sieci kanalizacyjnej,
- 0 RLM osób czasowo przebywających na terenie aglomeracji korzystających ze zbiorników bezodpływowych,
- 0 RLM osób czasowo przebywających na terenie aglomeracji korzystających z przydomowych oczyszczalni ścieków,
- 18,06 ~ 19 RLM wynikający z dobowego ładunku zanieczyszczeń odprowadzanego z zakładów przemysłowych do sieci kanalizacyjnej,
- 0 RLM wynikający z dobowego ładunku zanieczyszczeń odprowadzanego z zakładów przemysłowych do zbiorników bezodpływowych.

Łączna RLM zbierana siecią kanalizacyjną: 5 643 RLM.

Łączna RLM odprowadzana do systemów indywidualnych: 490 RLM.

Poziom skanalizowania aglomeracji Rzgów: 92,01%.

**V. 6. Ilość ścieków powstających na terenie aglomeracji nieobjętych systemem kanalizacji zbiorczej, gdzie zastosowano systemy indywidualne albo planuje się zastosowanie systemów indywidualnych lub innych rozwiązań zapewniających taki sam poziom ochrony środowiska jak w przypadku systemów kanalizacji zbiorczej.**

- a) ilość ścieków odprowadzanych do zbiorników bezodpływowych w aglomeracji Rzgów: 44,10 m<sup>3</sup>/d,
- b) ilość ścieków odprowadzanych do przydomowych oczyszczalni ścieków w aglomeracji Rzgów: 0,00 m<sup>3</sup>/d.

Razem ilość ścieków powstających w aglomeracji nieobjętych systemem kanalizacji zbiorczej: 44,10 m<sup>3</sup>/d.

Ścieki odprowadzane do zbiorników bezodpływowych na terenie aglomeracji odprowadzane są do oczyszczalni w Rzgowie.

**VI. Strefy ochronne ujęć wody, zawierające oznaczenie aktów prawa miejscowego lub decyzji ustanawiających te strefy oraz zakazy, nakazy i ograniczenia obowiązujące na tych terenach.**

Na terenie aglomeracji znajduje się ujęcie „Rzgów”, dla którego ustanowiono dwie strefy ochronne. Pierwsza strefa obejmuje wyłącznie teren ochrony bezpośredniej ujęcia wody podziemnej dla studni nr 1 zlokalizowanej na działce o nr ewid. 879 w miejscowości Rzgów, obręb 0012 Rzgów. Druga strefa obejmuje wyłącznie teren ochrony bezpośredniej ujęcia wody podziemnej dla studni nr 2 zlokalizowanej na działce o nr ewid. 977/4 w miejscowości Rzgów, obręb 0012 Rzgów. Obie strefy zostały wyznaczone decyzją PGW Wody Polskie Zarząd Zlewni w Sieradzu z dnia 23.10.2019 r., znak sprawy: PO.ZUZ.5.4100.683.2018.AK. Strefa obejmująca teren ochrony bezpośredniej dla studni nr 1 została wyznaczona w granicach działki nr 879 obręb Rzgów, w ramach istniejącego ogrodzenia o wymiarach: 27,5 m x 39,0 m x 29,6 m x 36,0 m. Strefa obejmująca teren ochrony bezpośredniej dla studni nr 2 została wyznaczona w granicach działki nr 977/4 obręb Rzgów, w ramach istniejącego ogrodzenia o wymiarach: 78,0 m x 50,0 m x 77,8 m x 50,2 m.

Na terenie ochrony bezpośredniej ujęcia jego właściciel został zobowiązany do:

<sup>3</sup>/<sub>4</sub>odprowadzania wód opadowych lub roztopowych w sposób uniemożliwiający przedostawanie się ich do urządzeń służących do poboru wody.

<sup>3</sup>/<sub>4</sub>zagospodarowania terenu zielenią.

<sup>3</sup>/<sub>4</sub>odprowadzania poza granicę terenu ochrony bezpośredniej ścieków z urządzeń sanitarnych przeznaczonych do użytku osób zatrudnionych przy obsłudze urządzeń służących do poboru wody.

<sup>3</sup>/<sub>4</sub>ograniczenia wyłącznie do niezbędnych potrzeb przebywanie osób niezatrudnionych przy obsłudze urządzeń służących do poboru wody.

<sup>3</sup>/<sub>4</sub>ogrodzenia terenu ochrony bezpośredniej; na ogrodzeniu oraz znakach należy umieścić tablice zawierające informacje o ujęciu wody i zakazie wstępu osób nieupoważnionych.

Analizy ryzyka ujęć wód zostały przeprowadzone w październiku 2021 r. przez firmę Hydroanalizy Sp. z o.o. Wykazały one brak potrzeby ustanawiania stref ochronnych obejmujących tereny ochrony pośredniej.

**VII. Obszary ochronne zbiorników wód śródlądowych zawierające oznaczenie aktów prawa miejscowego ustanawiających te obszary oraz zakazy, nakazy i ograniczenia obowiązujące na tych terenach.**

Na terenie aglomeracji Rzgów nie występują obszary ochronne zbiorników wód śródlądowych.

**VIII. Formy ochrony przyrody, o których mowa w art. 6 ustawy z dnia 16 kwietnia 2004 r. o ochronie przyrody, zawierające nazwę formy ochrony przyrody oraz tytuł i miejsce ogłoszenia aktu prawnego tworzącego, ustanawiającego albo wyznaczającego formę ochrony przyrody oraz informacje o obszarach mających znaczenie dla Wspólnoty znajdujących się na liście, o której mowa w art. 27 ust. 1 tej ustawy.**

W obszarze aglomeracji Rzgów występuje tylko jedna forma ochrony przyrody: pomnik przyrody w postaci drzewa z gatunku buk pospolity (*Fagus sylvatica*). Został on ustanowiony (utworzony) uchwałą nr XXVI/299/98 Rady Gminy w Rzgowie z dnia 26.03.1998 r. w sprawie uznania za pomniki przyrody dotychczas nie figurujące w rejestrze pomników przyrody województwa łódzkiego.

**XI. Spełnienie warunków określonych wynikających z art. 87a ustawy Prawo wodne oraz wynikających z dyrektywy Rady 91/271/EWG:**

- a) warunek I, o którym mowa w art. 3 dyrektywy Rady 91/271/EWG oraz w art. 87a pkt 1 i pkt 2 ustawy Prawo wodne – stopień skanalizowania aglomeracji powinien wynosić co najmniej 98%, a pozostały ładunek zanieczyszczeń, który nie jest zbierany siecią kanalizacyjną, nie powinien przekraczać 2000 RLM.

Stopień skanalizowania aglomeracji Rzgów wynosi 92,01%, a pozostały ładunek zanieczyszczeń niezbierny siecią kanalizacyjną wynosi 490 RLM. Aglomeracja Rzgów nie spełnia więc wymogów określonych w dyrektywie Rady 91/271/EWG oraz w ustawie Prawo wodne. Niemniej, może zostać pozytywnie uzgodniona zgodnie z treścią art. 87 ust. 6 ustawy Prawo wodne (Dz. U. z 2023 r. poz. 1478, 1688, 1963, 1890).

Poziom skanalizowania aglomeracji Rzgów w 2020 r. wynosił 73,75%, przy czym planowano realizację inwestycji, dzięki którym poziom skanalizowania aglomeracji miał wynieść 98,00%. Poziom skanalizowania aglomeracji, zgodnie z niniejszą uchwałą, wynosi 92,01%, przy czym większość nieruchomości odprowadzających ścieki do zbiorników bezodpływowych w granicach aglomeracji ma możliwość przyłączenia się do zbiorczej sieci kanalizacyjnej. W ciągu ostatnich 5 lat powstało nieco ponad 21 km nowej sieci kanalizacji sanitarnej (punkt I opisu aglomeracji), do której możliwość podłączenia ma jeszcze 173 mieszkańców stałych aglomeracji, którzy obecnie odprowadzają ścieki do zbiorników bezodpływowych. Ponadto do sieci kanalizacyjnej wybudowanej w jeszcze wcześniejszym okresie możliwość podłączenia ma kolejnych 285 mieszkańców stałych aglomeracji. Gmina Rzgów, zgodnie z ustawą o utrzymaniu porządku i czystości w gminach (t.j. Dz. U. z 2022 r. poz. 2519 ze zm.), będzie dążyć do podłączenia do istniejącej sieci kanalizacji sanitarnej wszystkich mieszkańców aglomeracji, którzy mają taką możliwość techniczną. Do 2027 r. do sieci kanalizacyjnej będzie więc podłączonych 458 RLM stałych mieszkańców aglomeracji Rzgów; obecnie brak możliwości technicznych podłączenia do sieci kanalizacyjnej dotyczy 20 nieruchomości zamieszkałych przez 32 osoby. Rozkład RLM aglomeracji i poziom jej skanalizowania, po podłączeniu do kanalizacji nieruchomości, które mają taką możliwość techniczną, będzie wyglądał w następujący sposób:

- $\frac{3}{4}$ RLM aglomeracji Rzgów: 6 133,
- $\frac{3}{4}$ RLM odprowadzany siecią kanalizacyjną: 6 101.
- $\frac{3}{4}$ RLM odprowadzany do systemów indywidualnych: 32.
- $\frac{3}{4}$ Poziom skanalizowania aglomeracji: 99,48%.

Do końca 2027 r. aglomeracja Rzgów będzie spełniała warunek I, o którym mowa w art. 3 dyrektywy Rady 91/271/EWG oraz w art. 87a pkt 1 i pkt 2 ustawy Prawo wodne.

- b) warunek II, o którym mowa w art. 10 dyrektywy Rady 91/271/EWG oraz w art. 87a pkt 3 ustawy Prawo wodne – wydajność oczyszczalni ścieków pozwala odebrać całość ładunku zanieczyszczeń powstających w aglomeracji wyrażonego w równoważnej liczbie mieszkańców.

Projektowa wielkość oczyszczalni ścieków w Rzgowie: 9 979 RLM.

Wielkość aglomeracji Rzgów: 6 133 RLM.

Przepustowość oczyszczalni ścieków w Rzgowie:

- $\frac{3}{4}$ zgodnie z projektem: 3.000,00 m<sup>3</sup>/d,
- $\frac{3}{4}$ zgodnie z pozwoleniem wodnoprawnym: 1.848,00 m<sup>3</sup>/d,
- $\frac{3}{4}$ średniodobowa przepustowość oczyszczalni w 2022 r.: 1.493,15 m<sup>3</sup>/d.

Ilość ścieków komunalnych powstających na terenie aglomeracji Rzgów: 1.424,29 m<sup>3</sup>/d.

Oczyszczalnia ścieków w Rzgowie ma odpowiednią wydajność i przepustowość hydrauliczną do przyjęcia całego ładunku zanieczyszczeń powstającego w aglomeracji Rzgów.

c) warunek III, o którym mowa w art. 4 lub 5 (5.2) dyrektywy Rady 91/271/EWG oraz w art. 87a pkt 4 ustawy Prawo wodne – stosowana technologia oczyszczania ścieków z aglomeracji gwarantuje osiągnięcie wymaganych przepisami powszechnie obowiązującymi standardów oczyszczania ścieków dla oczyszczalni ścieków w aglomeracji o określonej wielkości wyrażonej równoważną liczbą mieszkańców.

Zgodnie z obowiązującym pozwoleniem wodnoprawnym oraz rozporządzeniem Ministra Gospodarki Morskiej i Żeglugi Śródlądowej z dnia 12 lipca 2019 r. w sprawie substancji szczególnie szkodliwych dla środowiska wodnego oraz warunków, jakie należy spełnić przy wprowadzaniu do wód lub do ziemi ścieków, a także przy odprowadzaniu wód opadowych lub roztopowych do wód lub do urządzeń wodnych (Dz. U. 2019 poz. 1311) oczyszczalnia ścieków w Rzgowie winna oczyszczać ścieki do poziomów co najmniej:

${}^3\text{/}_4\text{BZT}_5$  – 25,00 mg/l

${}^3\text{/}_4\text{ChZT}$  – 125,00 mg/l

${}^3\text{/}_4\text{zawiesiny ogólne}$  – 35,00 mg/l.

Średnioroczne wyniki badań próbek ścieków oczyszczonych w 2022 r. z oczyszczalni ścieków w Rzgowie wynosiły:

${}^3\text{/}_4\text{BZT}_5$  – 4,40 mg/l

${}^3\text{/}_4\text{ChZT}$  – 22,70 mg/l

${}^3\text{/}_4\text{zawiesiny ogólne}$  – 12,80 mg/l.

Stosowana technologia oczyszczania ścieków na oczyszczalni w Rzgowie zapewnia osiągnięcie wymaganych przepisami prawa powszechnie obowiązujących standardów oczyszczania ścieków.






Przewodniczący Rady  
Miejskiej w Rzgowie

**Radosław Pelka**

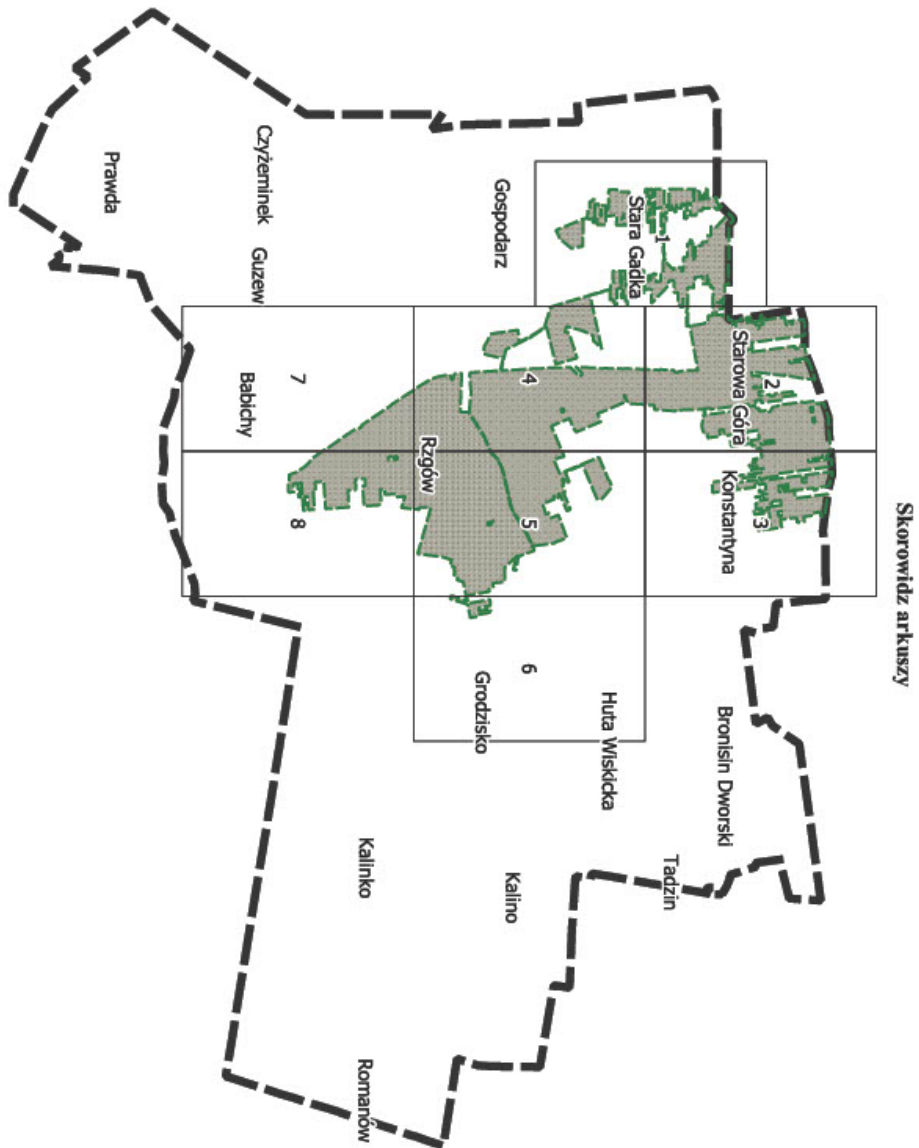


Załącznik Nr 2 do uchwały Nr LXVIII/666/2023  
Rady Miejskiej w Rzgowie  
z dnia 29 listopada 2023 r.

### Część graficzna

Legenda do arkusza A4 w skali 1:10 000	
	Granice administracyjne gminy Rzgów
	Obszar i granice aglomeracji Rzgów
	Strefa ochrony bezpośredniej ujęcia wód podziemnych
	Lokalizacja oczyszczalni ścieków
	Pomniki przyrody

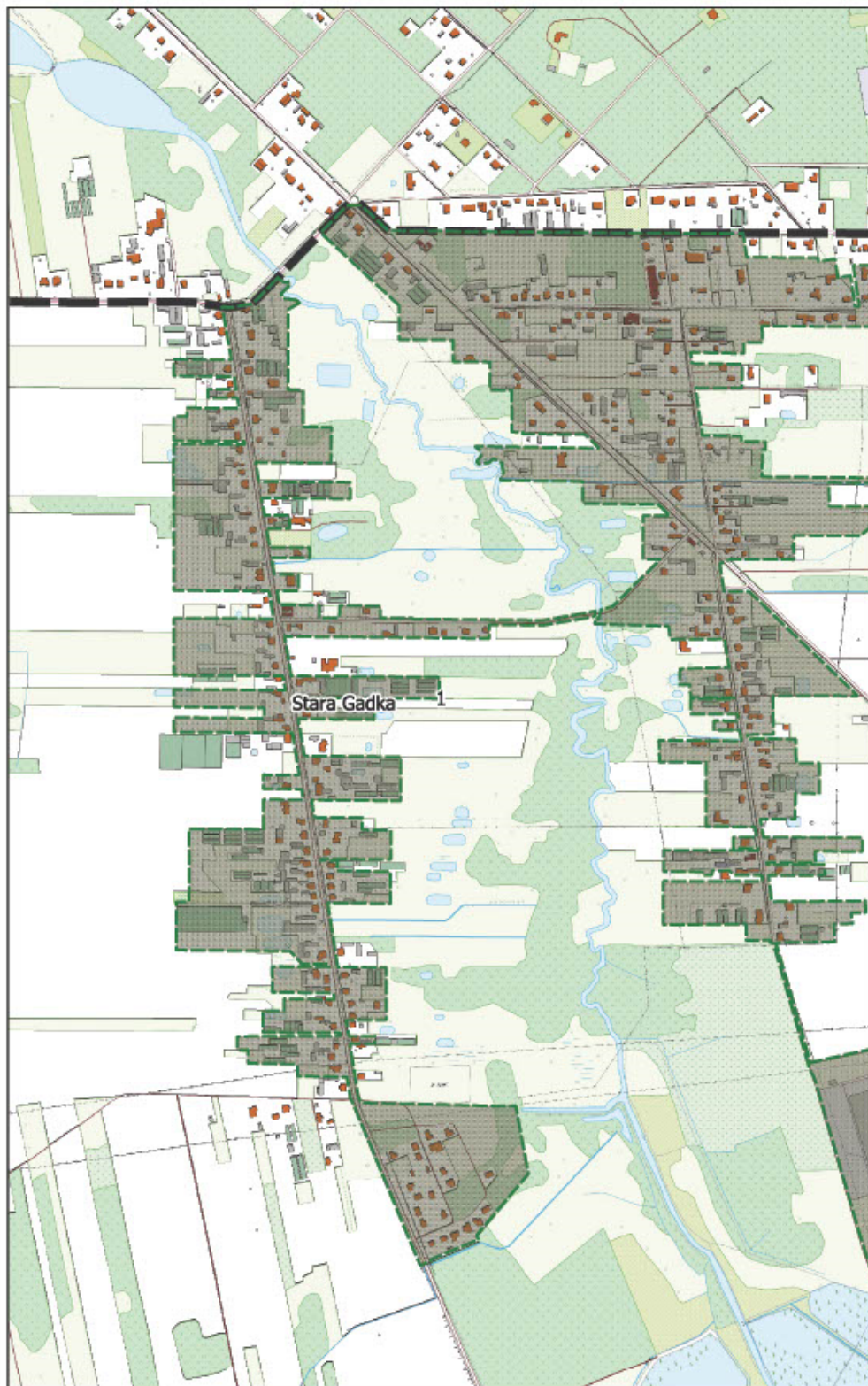




**Arkusz Nr 1**

Skala  
1:10 000  
1 cm - 100 m

0 100 200 m

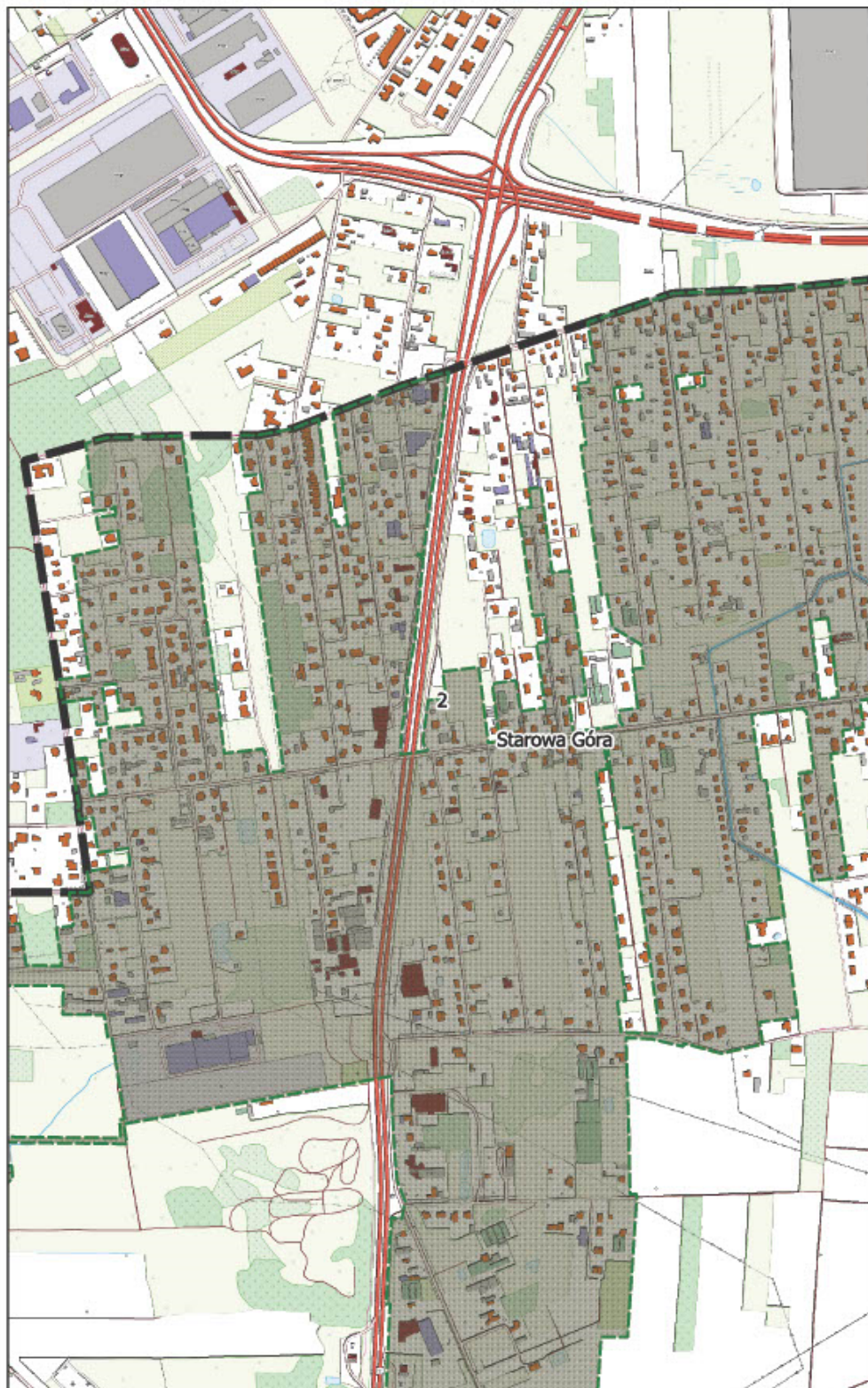




**Arkusz Nr 2**

Skala  
1:10 000  
1 cm - 100 m

0 100 200 m



**Arkusz Nr 3**

Skala  
1:10 000  
1 cm - 100 m

0 100 200 m

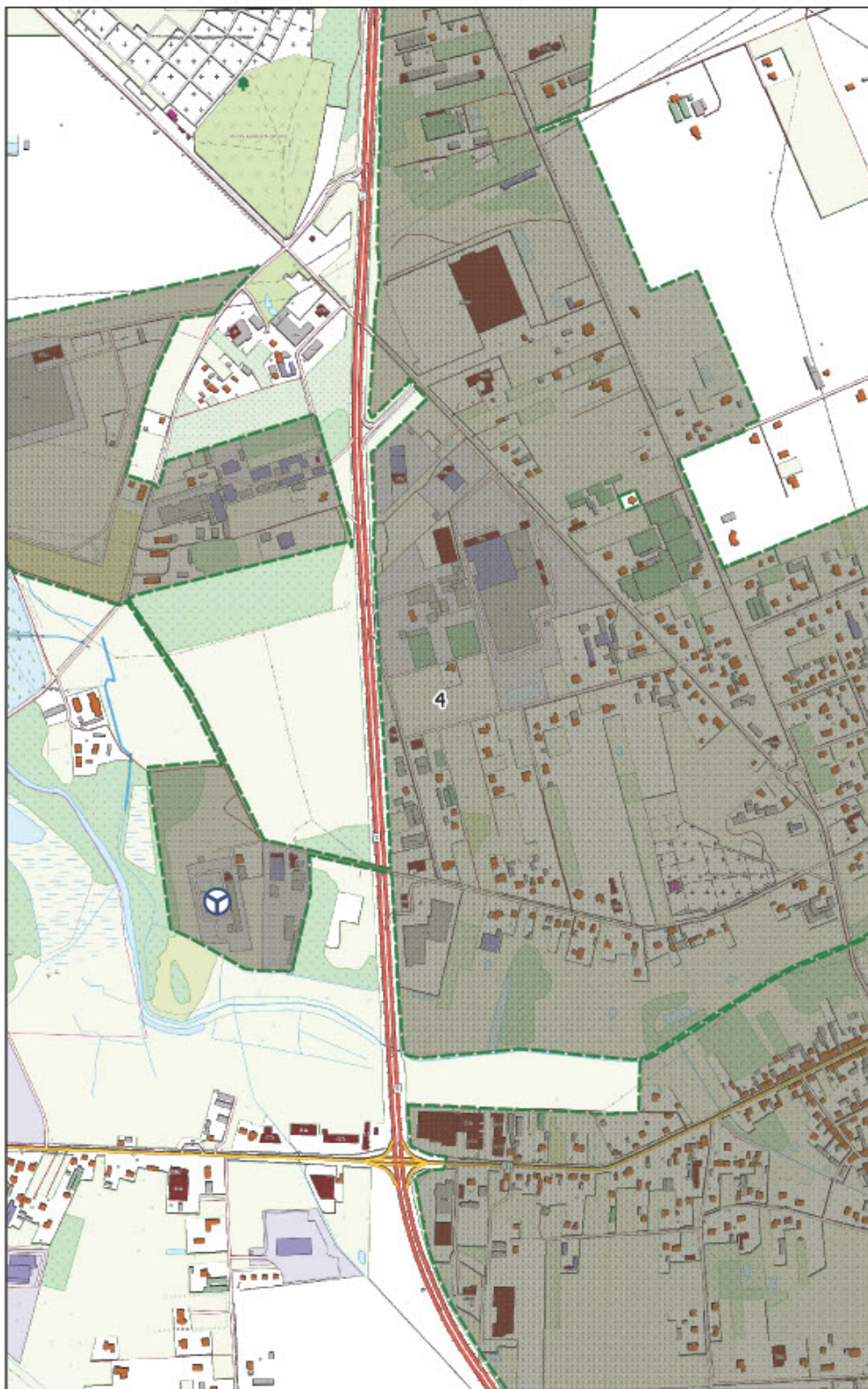




**Arkusz Nr 4**

Skala  
1:10 000  
1 cm - 100 m

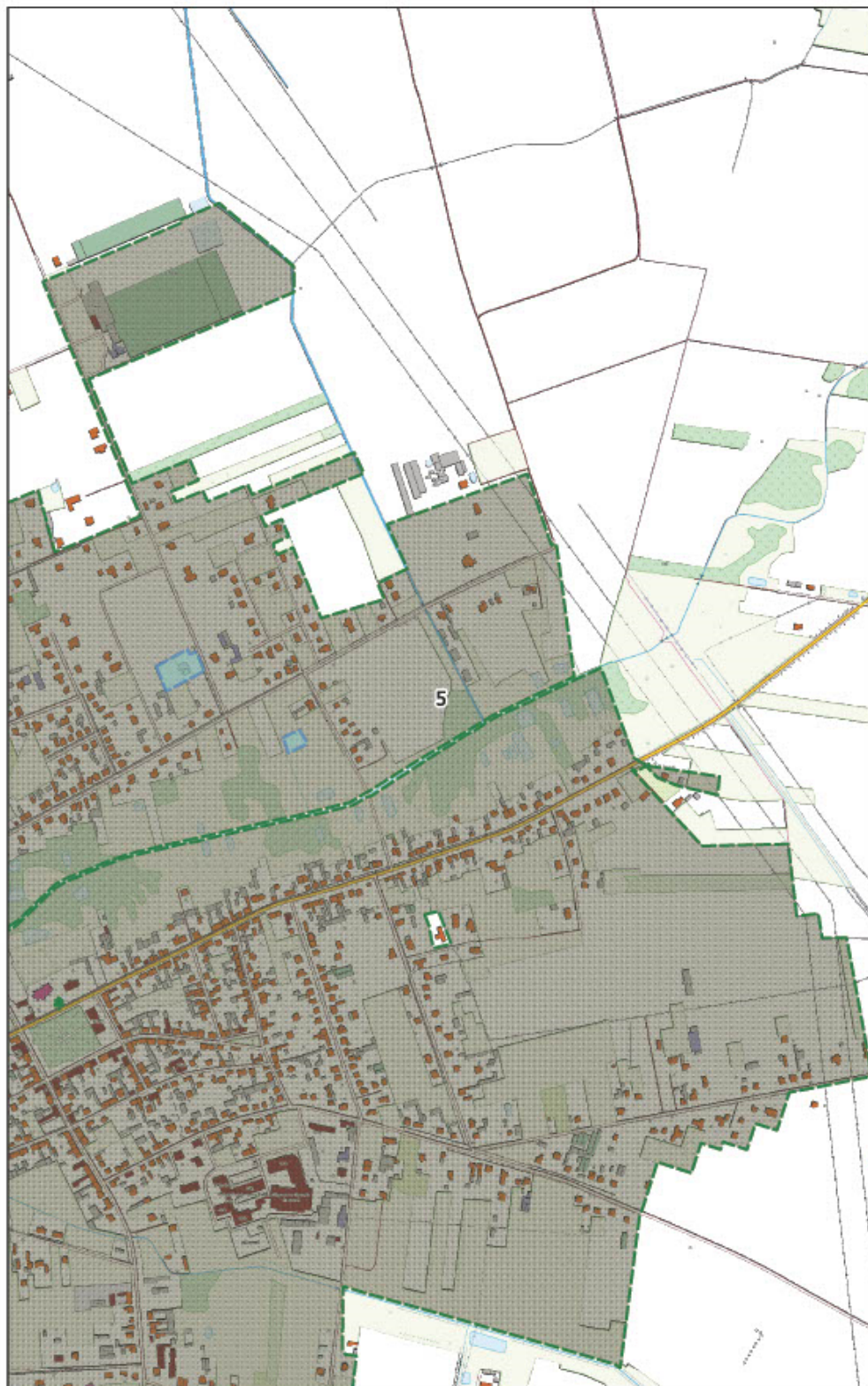
0 100 200 m



**Arkusz Nr 5**

Skala  
1:10 000  
1 cm - 100 m

0 100 200 m





**Arkusz Nr 6**

Skala  
1:10 000  
1 cm - 100 m

0 100 200 m





**Arkusz Nr 7**

Skala  
1:10 000  
1 cm - 100 m

0 100 200 m



**Arkusz Nr 8**

Skala  
1:10 000  
1 cm - 100 m

0 100 200 m



Działki, na których granica aglomeracji Rzgów nie pokrywa się z granicami ewidencyjnymi działki:

- 1) nr 264 ob. Stara Gadka do linii działek nr 263/10, 265/7 ob. Stara Gadka;
- 2) nr 287, 272/3 ob. Stara Gadka do przebiegu kolektora tłoczego w tych działkach;
- 3) nr 14/2, 375/3, 31, 24, 26, 30, 5/5, 32, 29, 372, 374/2, 36/2, 43/2, 44/2, 42, 43/1, 46, 37, 380, 39/3 ob. Stara Gadka do linii wyznaczonej zewnętrzną granicą działki nr 11/1 ob. Stara Gadka;
- 4) nr 53, 56/4 ob. Stara Gadka do linii wyznaczonej zewnętrzną granicą działki nr 55/3 ob. Stara Gadka;
- 5) nr 57/4, 59, 58/2, 60/2 ob. Stara Gadka do linii wyznaczonej zewnętrzną granicą działek nr 61/2 i 62/2 ob. Stara Gadka;
- 6) nr 63, 64, 65/2 ob. Stara Gadka do linii zabudowy gospodarczej na działkach nr 63 i 64 ob. Stara Gadka;
- 7) nr 67 ob. Stara Gadka do linii wyznaczonej zewnętrzną granicą działki nr 68/2 ob. Stara Gadka;
- 8) nr 71 i 72/1 ob. Stara Gadka za linią zabudowy na dz. nr 72/1 ob. Stara Gadka;
- 9) nr 147, 150/2, 148, 151 ob. Stara Gadka za linią zabudowy na dz. nr 147 i 150/2 ob. Stara Gadka;
- 10) nr 141/1, 140, 382 ob. Stara Gadka do zewnętrznej granicy działki nr 141/2 ob. Stara Gadka;
- 11) nr 137, 138/2 ob. Stara Gadka do zewnętrznej granicy działki nr 141/2 ob. Stara Gadka;
- 12) nr 129/2, 131, 130, 133, 132/2, 134/2 ob. Stara Gadka do linii zabudowy na dz. nr 129/2, 130, 133, 134/2 ob. Stara Gadka;
- 13) nr 125 ob. Stara Gadka do linii zabudowy na tej działce;
- 14) nr 121 i 122 ob. Stara Gadka do linii zabudowy na tych działkach;
- 15) nr 106/1 ob. Stara Gadka do linii zabudowy na tej działce;
- 16) nr 104 ob. Stara Gadka do linii zabudowy na tej działce;
- 17) nr 95 ob. Stara Gadka do zewnętrznej granicy działki nr 94/2 ob. Stara Gadka;
- 18) nr 92, 90, 91 ob. Stara Gadka do linii zabudowy na tych działkach;
- 19) nr 87, 83/1, 85/4, 82 ob. Stara Gadka do linii zabudowy na dz. nr 85/4 ob. Stara Gadka;
- 20) nr 209/2, 207/2, 718, 205/4, 206 ob. Stara Gadka do zewnętrznej granicy działki nr 210/15 ob. Stara Gadka;
- 21) nr 200, 198/3, 199, 196 ob. Stara Gadka do zewnętrznej granicy działki nr 198/2 ob. Stara Gadka;
- 22) nr 191 ob. Stara Gadka do zewnętrznej granicy działki nr 190/2 ob. Stara Gadka;
- 23) nr 178, 180, 179 ob. Stara Gadka do linii zabudowy na dz. nr 180 ob. Stara Gadka;
- 24) nr 169 ob. Stara Gadka do zewnętrznej granicy dz. nr 381/2 ob. Stara Gadka;
- 25) nr 167, 168 ob. Stara Gadka do linii zabudowy na dz. nr 168 ob. Stara Gadka;
- 26) nr 166/2 ob. Stara Gadka do linii zabudowy na tej działce;
- 27) nr 164, 165 ob. Stara Gadka do linii zabudowy na działce nr 165 ob. Stara Gadka;
- 28) nr 163 ob. Stara Gadka do zewnętrznej granicy dz. nr 162, 161, 160 ob. Stara Gadka;
- 29) nr 326/1 ob. Stara Gadka do zewnętrznej granicy działki nr 326/2 ob. Stara Gadka;
- 30) nr 324 ob. Stara Gadka do zewnętrznej granicy dz. nr 325/3 ob. Stara Gadka;
- 31) nr 614, 615/1 ob. Starowa Góra do linii zabudowy na tych działkach;
- 32) nr 629 ob. Starowa Góra do zewnętrznej granicy działek nr 627/8 ob. Starowa Góra i 68/4 ob. Grodzisko;
- 33) nr 1100/1 i 1100/2 ob. Rzgów do linii wyznaczonej granicą działek nr 4524/3 i 1099/3 ob. Rzgów;

34) nr 2134/5 i 4497/8 ob. Rzgów do przebiegu kolektora kanalizacji sanitarnej przez te działki.

Przewodniczący Rady  
Miejskiej w Rzgowie

**Radosław Pelka**