



DZIENNIK URZĘDOWY

WOJEWÓDZTWA ŁÓDZKIEGO

Łódź, dnia 15 grudnia 2023 r.

Poz. 10519

ZARZĄDZENIE REGIONALNEGO DYREKTORA OCHRONY ŚRODOWISKA W ŁODZI

z dnia 15 grudnia 2023 r.

w sprawie ustanowienia planu zadań ochronnych dla obszaru Natura 2000 Lasy Smardzewickie PLH100024

Na podstawie art. 28 ust. 5 ustawy z dnia 16 kwietnia 2004 r. o ochronie przyrody (Dz. U. z 2023 r. poz. 1336, 1688 i 1890) zarządza się, co następuje:

§ 1. 1. Ustanawia się plan zadań ochronnych dla obszaru Natura 2000 Lasy Smardzewickie PLH100024, zwanego dalej: „obszarem”.

2. Plan zadań ochronnych obejmuje cały obszar.

§ 2. Opis granicy obszaru określa załącznik Nr 1 do zarządzenia.

§ 3. Mapę obszaru stanowi załącznik Nr 2 do zarządzenia.

§ 4. Identyfikację istniejących i potencjalnych zagrożeń dla zachowania właściwego stanu ochrony siedlisk przyrodniczych, gatunków zwierząt oraz ich siedlisk, będących przedmiotami ochrony obszaru, określa załącznik Nr 3 do zarządzenia.

§ 5. Cele działań ochronnych określa załącznik Nr 4 do zarządzenia.

§ 6. Działania ochronne ze wskazaniem podmiotów odpowiedzialnych za ich wykonanie i obszarów ich wdrażania określa załącznik Nr 5 do zarządzenia.

§ 7. Zarządzenie wchodzi w życie po upływie 14 dni od dnia ogłoszenia w Dzienniku Urzędowym Województwa Łódzkiego.

Regionalny Dyrektor
Ochrony Środowiska w Łodzi

Arkadiusz Malec

Załącznik Nr 1 do zarządzenia

Regionalnego Dyrektora Ochrony Środowiska w Łodzi
z dnia 15 grudnia 2023 r.**OPIS GRANICY OBSZARU**

Granicę obszaru Natura 2000 opisano w postaci współrzędnych geograficznych punktów jej załamania w układzie współrzędnych płaskich prostokątnych PL-1992. ¹⁾

Enklawa północna obszaru

Nr punktu	Y	X
1	575146,85	403596,98
2	575147,42	403593,28
3	575165,30	403569,73
4	575213,32	403556,55
5	575212,97	403572,35
6	575279,85	403587,33
7	575299,99	403585,55
8	575335,04	403582,42
9	575385,91	403563,05
10	575460,05	403553,95
11	575464,03	403554,33
12	575477,09	403566,56
13	575478,27	403569,46
14	575521,51	403565,07
15	575588,06	403543,45
16	575624,00	403539,06
17	575649,24	403543,19
18	575649,30	403544,68
19	575649,22	403546,25
20	575649,36	403546,18
21	575689,21	403544,69
22	575691,51	403522,23
23	575793,56	403516,16
24	575794,91	403522,22
25	575800,38	403503,51
26	575805,51	403447,41
27	575806,80	403435,76
28	575876,37	403436,11
29	575876,39	403414,16
30	575876,42	403372,35
31	575891,38	403361,54
32	575945,29	403403,48
33	576003,01	403454,33

Nr punktu	Y	X
34	576031,47	403487,94
35	576033,75	403490,64
36	576058,21	403504,38
37	576102,40	403523,25
38	576161,48	403526,03
39	576161,24	403538,51
40	576185,00	403523,15
41	576214,42	403530,38
42	576216,36	403530,84
43	576295,28	403568,91
44	576295,14	403564,53
45	576309,90	403552,71
46	576353,39	403568,99
47	576478,62	403615,93
48	576483,17	403617,64
49	576616,25	403479,40
50	576626,34	403468,92
51	576635,99	403458,90
52	576637,81	403425,90
53	576646,35	403271,42
54	576652,77	403155,51
55	576654,96	403115,90
56	576659,82	403028,22
57	576660,63	402999,73
58	576665,88	402931,58
59	576668,75	402878,95
60	576606,26	402876,34
61	576571,19	402883,37
62	576488,40	402899,96
63	576436,04	402901,01
64	576362,34	402892,72
65	576303,90	402886,16
66	576302,14	402880,01

¹⁾ Układ współrzędnych płaskich prostokątnych PL-1992 jest jednym z układów tworzących państwowy system odniesień przestrzennych, o którym mowa w przepisach wydanych na podstawie art. 3 ust. 5 ustawy z dnia 17 maja 1989 r. - Prawo geodezyjne i kartograficzne (Dz. U. z 2023 r. poz. 1752, 1688 i 1762).

Nr punktu	Y	X
67	576270,31	402878,68
68	576268,94	402840,92
69	576268,77	402836,63
70	576268,72	402835,07
71	576265,22	402738,66
72	576264,98	402731,44
73	576255,02	402456,71
74	576252,46	402456,57
75	576149,04	402450,57
76	576098,38	402447,64
77	576020,16	402443,12
78	575895,60	402435,90
79	575873,27	402434,59
80	575713,22	402425,33
81	575709,39	402431,01
82	575658,80	402517,34
83	575608,85	402602,93
84	575561,83	402679,60
85	575509,81	402776,23
86	575444,12	402891,29
87	575366,51	403027,68
88	575229,06	403267,15
89	575206,94	403305,82
90	575191,63	403332,61
91	575140,71	403423,33
92	575122,53	403453,26
93	575086,10	403516,35
94	575072,11	403544,46
95	575033,04	403608,88
96	575022,72	403626,97
97	574980,39	403701,15
98	574978,45	403704,52
99	575000,02	403706,34
100	575005,56	403706,79
101	575014,90	403687,06
102	575063,86	403690,56
103	575073,08	403689,40
104	575090,70	403703,75
105	575108,82	403684,90
106	575133,83	403681,75
107	575146,85	403596,98

Enklawa centralna obszaru

Nr punktu	Y	X
1	575084,76	403206,10
2	575095,17	403203,45
3	575118,16	403204,54
4	575180,85	403095,51
5	575268,38	402940,99
6	575392,46	402723,67
7	575463,08	402601,64
8	575530,08	402487,24
9	575549,07	402452,65
10	575571,34	402413,86
11	575571,02	402413,83
12	575585,29	402389,56
13	575666,54	402251,40
14	575673,73	402238,99
15	575639,42	402215,71
16	575584,25	402229,85
17	575623,64	402134,06
18	575623,82	402105,04
19	575653,44	402081,73
20	575863,94	401732,17
21	575686,57	401487,67
22	575726,56	401202,96
23	575730,74	401165,44
24	575700,46	401171,19
25	575708,46	401113,04
26	575708,91	401109,12
27	575520,20	401160,24
28	575520,21	401160,23
29	575469,20	401174,08
30	575397,18	401165,53
31	575342,18	401172,43
32	575340,61	401172,64
33	575306,47	401187,07
34	575281,08	401205,08
35	575271,63	401216,88
36	575247,90	401247,52
37	575247,85	401247,49
38	575221,13	401284,46
39	575200,38	401337,93
40	575159,57	401377,13
41	575142,09	401382,64
42	575073,67	401428,27
43	575074,06	401432,63
44	575073,20	401432,22

Nr punktu	Y	X
45	575072,03	401431,67
46	575018,29	401468,51
47	574926,17	401511,01
48	574873,96	401532,09
49	574814,21	401542,01
50	574777,14	401557,99
51	574743,96	401758,87
52	574671,08	402176,70
53	574651,52	402288,77
54	574639,39	402358,36
55	574637,83	402366,94
56	574778,30	402374,11
57	574973,74	402384,11
58	574996,22	402385,31
59	575097,01	402390,71
60	575012,28	402569,96
61	575001,49	402592,77
62	574997,20	402601,89
63	574986,30	402624,94
64	574972,80	402653,53
65	574811,94	402993,92
66	574796,28	403027,03
67	574786,60	403047,51
68	574821,41	403091,24
69	574833,59	403106,55
70	574919,21	403214,13
71	574919,29	403214,23
72	574975,54	403284,90
73	574986,09	403285,90
74	575042,51	403291,23
75	575069,22	403233,70
76	575084,76	403206,10

Enklawa południowa obszaru

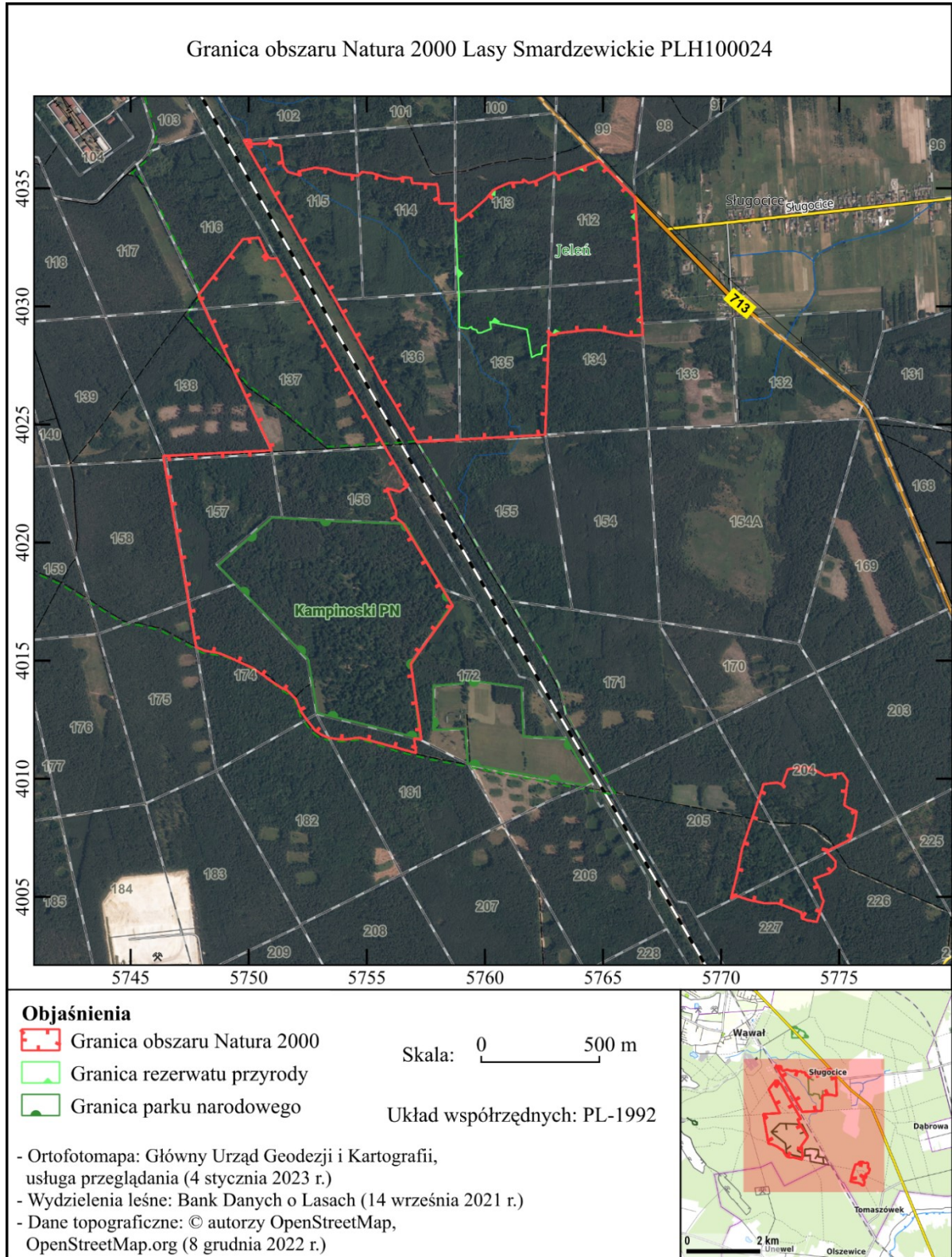
Nr punktu	Y	X
1	577382,40	401045,75
2	577438,09	401014,06
3	577443,22	401014,70
4	577512,85	401023,36
5	577535,25	400992,03
6	577521,58	400887,92
7	577538,84	400877,32
8	577573,82	400860,76
9	577563,89	400799,10

Nr punktu	Y	X
10	577544,73	400741,40
11	577488,04	400713,41
12	577445,81	400692,55
13	577484,54	400650,24
14	577484,08	400626,05
15	577459,46	400601,18
16	577392,81	400576,84
17	577417,07	400533,21
18	577425,24	400498,91
19	577433,73	400483,61
20	577417,43	400431,14
21	577405,34	400394,38
22	577365,55	400400,55
23	577342,27	400408,86
24	577339,30	400434,40
25	577239,74	400473,09
26	577183,19	400473,11
27	577160,62	400477,93
28	577117,69	400487,12
29	577064,99	400504,54
30	577041,43	400492,91
31	577067,77	400594,42
32	577067,79	400594,52
33	577067,81	400594,62
34	577072,06	400617,18
35	577087,83	400700,78
36	577137,18	400847,75
37	577157,28	400907,61
38	577157,99	400909,69
39	577171,79	400950,75
40	577172,17	400951,92
41	577172,20	400952,02
42	577172,23	400952,12
43	577178,81	400977,46
44	577235,76	400983,53
45	577258,80	400976,35
46	577282,44	401039,65
47	577339,16	401052,36
48	577382,40	401045,75

Załącznik Nr 2 do zarządzenia

Regionalnego Dyrektora Ochrony Środowiska w Łodzi
z dnia 15 grudnia 2023 r.

MAPA OBSZARU



Załącznik Nr 3 do zarządzenia

Regionalnego Dyrektora Ochrony Środowiska w Łodzi

z dnia 15 grudnia 2023 r.

**IDENTYFIKACJA ISTNIEJĄCYCH I POTENCJALNYCH ZAGROŻEŃ DLA ZACHOWANIA
WŁAŚCIWEGO STANU OCHRONY SIEDLISK PRZYRODNICZYCH ORAZ GATUNKÓW
ZWIERZĄT I ICH SIEDLISK BĘDĄCYCH PRZEDMIOTAMI OCHRONY OBSZARU**

Lp.	Przedmiot ochrony	Opis zagrożenia ¹⁾
1.	91F0 Grąd środkowoeuropejski i subkontynentalny (<i>Galio-Carpinetum</i> , <i>Tilio-Carpinetum</i>)	<p>Zagrożenia istniejące: B02 Gospodarka leśna i plantacyjna i użytkowanie lasów i plantacji Prowadzenie prac z zakresu gospodarki leśnej, w tym wycinka drzew, mająca wpływ między innymi na pogorszenie struktury pionowej i przestrzennej drzewostanu, ilości martwego drewna, wieku drzewostanu. W sąsiedztwie płatów lub w ich obrębie występują uprawy gniazdowe, zręby, co powoduje zmianę warunków świetlnych i otwarcie ściany lasu.</p> <p>Zagrożenia potencjalne: G05.07 Niewłaściwie realizowane działania ochronne lub ich brak Odtworzenie struktury właściwej dla siedliska wymaga realizacji odpowiednio ukierunkowanych działań ochronnych przez kilka dekad. Długi okres realizacji działań zwiększa ryzyko popełnienia błędów.</p>
2.	91F0 Łęgowe lasy dębowo-wiązowo-jesionowe (<i>Ficario-Ulmetum</i>)	<p>Zagrożenia istniejące: J03.01 Zmniejszenie lub utrata określonych cech siedliska Siedlisko przesuszone, gatunki charakterystyczne lub wyróżniające się z grupy wczesnowiosennych geofitów są rachityczne, w większości okazy wegetatywne. K02.01 Zmiana składu gatunkowego (sukcesja) Przesuszenie siedliska prowadzi do jakościowych i ilościowych zmian w składzie florystycznym w kierunku lasów grądowych. B02 Gospodarka leśna i plantacyjna i użytkowanie lasów i plantacji Prowadzenie prac z zakresu gospodarki leśnej, w tym wycinka drzew, mająca wpływ między innymi na ilość martwego drewna, wiek drzewostanu, strukturę pionową i przestrzenną drzewostanu. W sąsiedztwie płatów lub w ich obrębie występują uprawy gniazdowe, zręby, co powoduje zmianę warunków świetlnych i otwarcie ściany lasu. M01.02 Susze i zmniejszenie opadów Postępujące zmiany klimatyczne w zakresie zmniejszenia sumy opadów mogą mieć zasadniczy wpływ na uwodnienie siedliska (zasilanie wodami gruntowymi).</p> <p>Zagrożenia potencjalne: G05.07 Niewłaściwie realizowane działania ochronne lub ich brak Odtworzenie struktury właściwej dla siedliska wymaga realizacji odpowiednio ukierunkowanych działań ochronnych przez kilka dekad. Długi okres realizacji działań zwiększa ryzyko popełnienia błędów.</p>

¹⁾Przy opisie zagrożeń podano ich kody, zgodnie z Instrukcją wypełniania Standardowego Formularza Danych obszaru Natura 2000 wersja 2012.1 opracowaną przez Generalną Dyрекcję Ochrony Środowiska.

3.	91P0 Wyżynny jodłowy bór mieszany (<i>Abietetum polonicum</i>)	<p>Zagrożenia istniejące:</p> <p>I02 Problematyczne gatunki rodzime W płacie notuje się topolę osikę <i>Populus tremula</i>, której domieszka w drzewostanie jest niewielka jednak gatunek się intensywnie obsiewa i odnawia, tłumiąc jednocześnie siewki jodły.</p> <p>B02 Gospodarka leśna i plantacyjna i użytkowanie lasów i plantacji Prowadzenie prac z zakresu gospodarki leśnej, w tym wycinka drzew, mająca wpływ między innymi na ilość martwego drewna, wiek drzewostanu, strukturę pionową i przestrzenną drzewostanu.</p> <p>W sąsiedztwie płatów lub w ich obrębie występują uprawy gniazdowe, zręby, co powoduje zmianę warunków świetlnych i otwarcie ściany lasu.</p> <p>M01.02 Susze i zmniejszenie opadów Postępujące zmiany klimatyczne w zakresie zmniejszenia sumy opadów mogą mieć zasadniczy wpływ na uwodnienie siedliska (zasilanie wodami gruntowymi).</p> <p>Zagrożenia potencjalne:</p> <p>G05.07 Niewłaściwie realizowane działania ochronne lub ich brak Odtworzenie struktury właściwej dla siedliska wymaga realizacji odpowiednio ukierunkowanych działań ochronnych przez kilka dekad. Długi okres realizacji działań zwiększa ryzyko popełnienia błędów.</p>
4.	*1084 ²⁾ pachnica dębowa <i>Osmoderma eremita</i> (<i>Osmoderma barnabita</i>)	<p>Zagrożenia istniejące:</p> <p>B02.02 Wycinka lasu Obszar poprzecinany jest licznymi powierzchniami rębnyymi.</p> <p>Zagrożenia potencjalne:</p> <p>B02.04 Usuwanie martwych i umierających drzew W obszarze gatunek występuje także w martwych i leżących dębach, ich usuwanie powoduje utratę siedliska gatunku.</p> <p>B03 Eksploatacja lasu bez odnawiania czy naturalnego odrastania Wykonywanie nasadzeń gatunkami nieodpowiednimi dla danego siedliska np. sosną na siedliskach grądowych i łęgowych, może spowodować brak drzew dogodnych do zasiedlenia przez pachnicę.</p> <p>M02.03 Zmniejszenie populacji lub wyginiecie gatunku Wyginiecie populacji oraz gatunku jest możliwe w dłuższej perspektywie czasu w razie postępującej wycinki drzew oraz usuwania starych i martwych dębów.</p> <p>L09 Pożary naturalne W przypadku wystąpienia pożaru gatunek może wyginąć.</p> <p>J03.02.01 zmniejszenie migracji / bariery dla migracji Wielkopowierzchniowa wycinka płatów lasu, brak dostępności martwych i umierających drzew doprowadzi do ograniczenia możliwości przemieszczania się gatunku pomiędzy drzewami dziuplastymi i ich zasiedlania.</p>

²⁾* - oznaczenie gatunku o znaczeniu priorytetowym wskazanym w Rozporządzeniu Ministra Środowiska z dnia 13 kwietnia 2010 r. w sprawie siedlisk przyrodniczych oraz gatunków będących przedmiotem zainteresowania Wspólnoty, a także kryteriów wyboru obszarów kwalifikujących się do uznania lub wyznaczenia jako obszary Natura 2000 (Dz. U. z 2014 poz. 1713).

Załącznik Nr 4 do zarządzenia

Regionalnego Dyrektora Ochrony Środowiska w Łodzi

z dnia 15 grudnia 2023 r.

CELE DZIAŁAŃ OCHRONNYCH

Lp.	Przedmiot ochrony	Parametr / wskaźnik	Cele działań ochronnych ¹⁾
1.	9170 Grąd środkowoeuropejski i subkontynentalny (<i>Galio-Carpinetum</i> , <i>Tilio-Carpinetum</i>)	Powierzchnia siedliska	Utrzymanie powierzchni siedliska nie mniejszej niż 123,12 ha (FV).
		Charakterystyczna kombinacja florystyczna	Utrzymanie oceny wskaźnika FV na powierzchni 66,66 ha – typowa, właściwa dla siedliska przyrodniczego (z uwzględnieniem specyfiki regionalnej i zróżnicowania fitosocjologicznego).
		Inwazyjne gatunki obce w podszybie i w runie	Utrzymanie oceny wskaźnika FV na powierzchni 66,66 ha – brak.
		Ekspansywne gatunki rodzime w runie	Utrzymanie oceny wskaźnika FV na powierzchni 66,66 ha – brak gatunków ekspansywnych lub pojedyncze okazy gatunków nitrofilnych w runie.
		Struktura pionowa i przestrzenna roślinności	Utrzymanie oceny wskaźnika FV na powierzchni 66,66 ha – struktura zróżnicowana, >50% powierzchni pokryte przez zwarty drzewostan, jednak obecne luki i prześwietlenia.
		Wiek drzewostanu (udział starodrzewu)	Utrzymanie oceny wskaźnika FV na powierzchni 66,66 ha – >10% udział drzew starszych niż 100 lat.
		Naturalne odnowienie drzewostanu	Utrzymanie oceny wskaźnika FV na powierzchni 62,30 ha – obfite, w lukach i prześwietleniach, brak pod okapem drzewostanu, ślady zgryzania Nieliczne. Poprawa oceny wskaźnika z U1 na FV na powierzchni 4,36 ha – obfite, w lukach i prześwietleniach, brak pod okapem drzewostanu, ślady zgryzania Nieliczne.
		Gatunki obce w drzewostanie	Utrzymanie oceny wskaźnika FV na powierzchni 66,66 ha – <1% i nie odnawiające się.
		Martwe drewno (łącznie zasoby)	Utrzymanie oceny wskaźnika FV na powierzchni 66,66 ha – >20 m ³ /ha.
Martwe drewno wielkowymiarowe	Utrzymanie oceny wskaźnika FV na powierzchni 66,66 ha – >5 szt./ha.		

¹⁾ Lokalizacja płatów siedliska przedstawiona jest na mapie w załączniku Nr 5.

		Mikrosiedliska drzewne (drzewa biocenotyczne)	Utrzymanie oceny wskaźnika FV na powierzchni 66,66 ha – >20 szt./ha.
		Inne zniekształcenia, w tym zniszczenia runa i gleby związane z pozyskaniem drewna	Utrzymanie oceny wskaźnika FV na powierzchni 66,66 ha – brak.
		Weryfikacja stanu zachowania siedliska przyrodniczego w obszarze na powierzchni 56,46 ha.	
2.	91F0 Łęgowe lasy dębowo-wiązowo-jesionowe (<i>Ficario-Ulmetum</i>)	Powierzchnia siedliska	Utrzymanie powierzchni siedliska nie mniejszej niż 0,98 ha (FV).
		Charakterystyczna kombinacja florystyczna runa	Utrzymanie oceny wskaźnika U1 – zubożona w stosunku do typowej dla siedliska w regionie.
		Gatunki dominujące w poszczególnych warstwach fitocenozy	Utrzymanie oceny wskaźnika U1 – we wszystkich warstwach dominują gatunki typowe dla siedliska, przy czym są zaburzone relacje ilościowe.
		Liczba gatunków z grupy: „wiązy, dąb, jesion” występujących w drzewostanie	Poprawa oceny wskaźnika z U2 na U1 – dwa.
		Różnorodność gatunkowa warstwy krzewów	Utrzymanie oceny wskaźnika FV – cztery i więcej gatunków.
		Gatunki obce ekologicznie w drzewostanie	Utrzymanie oceny wskaźnika FV – <10%.
		Gatunki obce geograficznie w drzewostanie	Utrzymanie oceny wskaźnika FV – <1% i nie odnawiające się.
		Martwe drewno (łącznie zasoby)	Utrzymanie oceny wskaźnika FV – >20 m ³ /ha.
		Martwe drewno leżące lub stojące >3 m długości i >50 cm grubości	Utrzymanie oceny wskaźnika FV – >5 szt./ha.
		Wiek drzewostanu (udział starodrzewu)	Utrzymanie oceny wskaźnika FV na powierzchni 0,76 ha – >10% udział objętościowy drzew starszych niż 100 lat. Utrzymanie oceny wskaźnika U1 na powierzchni 0,22 ha - <10% udział drzew starszych niż 100 lat, ale >50% udział drzew starszych niż 50 lat.
		Naturalne odnowienie drzewostanu	Utrzymanie oceny wskaźnika FV – tak, więcej niż 2 gatunki, obfite, reagujące na luki i prześwietlenia.
		Struktura pionowa i przestrzenna drzewostanu	Utrzymanie oceny wskaźnika FV – zróżnicowana; >70% powierzchni pokryte przez zwarty drzewostan, jednak obecne luki, prześwietlenia.

		Przejawy procesu grądowienia	Utrzymanie oceny wskaźnika U1 – wyraźne.
		Ekspansywne gatunki obce w podszyciu i w runie	Utrzymanie oceny wskaźnika FV – obecny najwyżej jeden gatunek, nieliczny, sporadyczny.
		Ekspansywne gatunki rodzime (apofity) w runie; w tym trzcinnik piaskowy, jeżyny	Utrzymanie oceny wskaźnika FV – co najwyżej pojedynczo.
		Stosunki wodno-wilgotnościowe	Poprawa oceny wskaźnika z U2 na U1 – zalewy wodami rzecznyymi zdarzające się wyjątkowo, lecz zastępowane przez przesieki lub stagnowanie wody opadowej; znaczne uwilgotnienie, niewiele tylko odbiegające od stanu naturalnego.
		Zniszczenia runa i gleby związane z pozyskaniem drewna	Utrzymanie oceny wskaźnika FV – brak.
		Inne zniekształcenia (rozjeżdżenie, wydeptanie, zaśmiecenie)	Poprawa oceny wskaźnika z U1 na FV – brak.
3.	91P0 Wyżyny jodłowy bór mieszany (<i>Abietetum polonicum</i>)	Powierzchnia siedliska	Utrzymanie powierzchni siedliska nie mniejszej niż 12,84 ha (FV).
		Charakterystyczna kombinacja florystyczna	Utrzymanie oceny wskaźnika FV na powierzchni 10,55 ha – typowa, właściwa dla siedliska 91P0.
		Obce gatunki inwazyjne	Utrzymanie oceny wskaźnika FV na powierzchni 10,55 ha – brak lub sporadycznie, o łącznym pokryciu nie przekraczającym 1%.
		Rodzime gatunki ekspansywne roślin zielnych	Utrzymanie oceny wskaźnika FV na powierzchni 10,55 ha – brak lub występują spoza listy gatunków składających się na typową kombinację florystyczną – z pokryciem <25%.
		Obecność martwego drewna	Utrzymanie oceny wskaźnika FV na powierzchni 10,55 ha – odpowiada jakościowo strukturze drzewostanu a ilościowo przekracza 10% zasobności drzewostanu.
		Wiek drzewostanu	Utrzymanie oceny wskaźnika FV na powierzchni 10,55 ha – >20% udział objętości drzew starszych niż 100 lat.
		Gatunki obce w drzewostanie	Utrzymanie oceny wskaźnika FV na powierzchni 10,55 ha – brak.
		Naturalne odnowienie jodły	Utrzymanie oceny wskaźnika FV na powierzchni 10,55 ha – występują, osiągając zwarcie >5%.
		Naturalne odnowienie buka	Utrzymanie oceny wskaźnika U2 na powierzchni 10,55 ha – występują, osiągając zwarcie >50%, lub też jest ich brak.

		Obecność nasadzeń drzew	Utrzymanie oceny wskaźnika FV na powierzchni 10,55 ha – brak nasadzeń lub zgodne z typowym składem gatunkowym dla boru jodłowego.
		Zniszczenia runa i gleby związane z pozyskaniem drewna	Utrzymanie oceny wskaźnika U1 na powierzchni 10,55 ha – nieliczne ślady, naruszony <1% powierzchni terenu, liczby drzew.
		Zniszczenia drzewostanów np. na skutek wiatrołomów lub gradacji owadów	Utrzymanie oceny wskaźnika FV na powierzchni 10,55 ha – brak lub sporadyczne (<3% zasobności drzewostanu).
		Weryfikacja stanu zachowania siedliska przyrodniczego w obszarze na powierzchni 2,29 ha.	
4.	*1084 ²⁾ pachnica dębowa <i>Osmoderma eremita</i> (<i>Osmoderma barnabita</i>)	Wskaźniki oceny populacji gatunku	
		Udział procentowy drzew zasiedlonych wśród drzew dziuplastych	Utrzymanie oceny wskaźnika FV – ≥ 15 .
		Udział procentowy drzew zasiedlonych wśród drzew dziuplastych dostępnych do kontroli	Utrzymanie oceny wskaźnika FV – ≥ 40 .
		Liczba drzew zasiedlonych w przeliczeniu na 1 ha	Utrzymanie oceny wskaźnika U2 – <1.
		Potwierdzenie występowania żywych owadów	Utrzymanie oceny wskaźnika FV – tak, zaobserwowano żywe osobniki dorosłe lub żywe inne stadia rozwojowe, lub też martwe osobniki dorosłe, co do których istnieje pewność, że były żywe w bieżącym sezonie badań.
		Wskaźniki oceny siedliska gatunku	
		Udział procentowy drzew dziuplastych wśród wszystkich drzew	Utrzymanie oceny wskaźnika FV – ≥ 20 .
		Liczba drzew dziuplastych w przeliczeniu na 1 ha	Utrzymanie oceny wskaźnika U2 – <5.
		Udział procentowy drzew grubych wśród drzew dziuplastych	Utrzymanie oceny wskaźnika FV – ≥ 5 .
		Liczba grubych drzew dziuplastych w przeliczeniu na 1 ha	Utrzymanie oceny wskaźnika U2 – <2.
		Izolacja	Utrzymanie oceny wskaźnika FV – ≤ 200 m.

²⁾* - oznaczenie przedmiotu ochrony obszaru Natura 2000 o znaczeniu priorytetowym wskazanym w Rozporządzeniu Ministra Środowiska z dnia 13 kwietnia 2010 r. w sprawie siedlisk przyrodniczych oraz gatunków będących przedmiotem zainteresowania Wspólnoty, a także kryteriów wyboru obszarów kwalifikujących się do uznania lub wyznaczenia jako obszary Natura 2000 (Dz. U. z 2014 poz. 1713).

Załącznik Nr 5 do zarządzenia

Regionalnego Dyrektora Ochrony Środowiska w Łodzi

z dnia 15 grudnia 2023 r.

DZIAŁANIA OCHRONNE ZE WSKAZANIEM PODMIOTÓW ODPOWIEDZIALNYCH ZA ICH WYKONANIE I OBSZARÓW ICH WDRAŻANIA

Lp.	Przedmiot ochrony	Opis działania ochronnego	Obszar wdrażania	Podmiot odpowiedzialny za wykonanie
Działania dotyczące ochrony czynnej siedlisk przyrodniczych i zwierząt oraz ich siedlisk				
1.	9170 Grąd środkowoeuropejski i subkontynentalny (<i>Galio-Carpinetum</i> , <i>Tilio-Carpinetum</i>)	Prowadzenie gospodarki leśnej dostosowanej do wymogów ochrony siedliska poprzez: popieranie naturalnego odnowienia, w tym gospodarki uwzględniającej naturalną sukcesję oraz fluktuację gatunkową w obrębie siedliska; stosowanie rębni złożonych z długim okresem odnowienia, umożliwiających utrzymanie lub kształtowanie odpowiedniej struktury drzewostanu, z zachowaniem minimum 10 % udziału drzew w wieku od 100 lat w płacie siedliska; pozostawianie drzew zamierających i martwych w trakcie prowadzenia cięć trzebieżowych, rębnych lub przygodnych posuszu jałowego, drzew biocentycznych leżących i stojących - cały okres obowiązywania planu zadań ochronnych.	Lokalizacja działania przedstawiona na mapie poniżej.	Nadleśniczy Nadleśnictwa Smardzewice
2.		Stosowanie ochrony zachowawczej na siedlisku - cały okres obowiązywania planu zadań ochronnych.	Płaty siedliska w rezerwacie przyrody „Jeleń”.	Regionalny Dyrektor Ochrony Środowiska w Łodzi w porozumieniu z Nadleśniczym Nadleśnictwa Smardzewice
3.	91F0 Łęgowe lasy dębowo-wiązowo-jesionowe	Stosowanie ochrony zachowawczej na siedlisku i w wyznaczonym buforze - cały okres obowiązywania planu zadań ochronnych.	Lokalizacja działania przedstawiona na mapie poniżej.	Nadleśniczy Nadleśnictwa Smardzewice
4.	(<i>Ficario-Ulmetum</i>)	Zaniechanie konserwacji rowów melioracyjnych w celu poprawy stosunków wodno-wilgotnościowych na siedlisku - cały okres obowiązywania planu zadań ochronnych.	Lokalizacja działania przedstawiona na mapie poniżej.	Nadleśniczy Nadleśnictwa Smardzewice
5.	91P0 Wyżyny jodłowy bór mieszany (<i>Abietetum</i>)	Prowadzenie gospodarki leśnej dostosowanej do wymogów ochrony siedliska poprzez: popieranie naturalnego odnowienia, z uwzględnieniem naturalnej	Lokalizacja działania przedstawiona na mapie poniżej.	Nadleśniczy Nadleśnictwa Smardzewice

	<i>polonicum)</i>	sukcesji oraz fluktuacji gatunkowej w obrębie siedliska; stosowanie rębni IVd i V; wspieranie naturalnego odnowienia jodły; preferowanie nasadzeń jodły z domieszką sosny i buka; pozostawianie drzew zamierających i martwych w trakcie prowadzenia cięć trzebieżowych, rębnych lub przygodnych posuszu jałowego, drzew biocenotycznych leżących i stojących - cały okres obowiązywania planu zadań ochronnych.		
6.		Stosowanie ochrony zachowawczej na siedlisku - cały okres obowiązywania planu zadań ochronnych.	Płaty siedliska w rezerwacie przyrody „Jeleń”.	Regionalny Dyrektor Ochrony Środowiska w Łodzi w porozumieniu z Nadleśniczy Nadleśnictwa Smardzewice
7.	*1084 ¹⁾ pachnica dębowa <i>Osmoderma eremita</i> (<i>Osmoderma barnabita</i>)	Pozostawianie drzew o potencjale pachnicowym, w tym wszystkich dębów rodzimych gatunków o obwodzie pnia powyżej 250 cm mierzonym na wysokości 130 cm, oraz – w trakcie prac gospodarczych w drzewostanach z udziałem dębów rodzimych gatunków – wyznaczenie i pozostawianie do naturalnej śmierci i rozkładu, drzew o obwodzie powyżej 100 cm w ilości nie mniejszej niż 5 na 1 ha, w celu zachowania stanowisk gatunku. W przypadku konieczności usunięcia drzew stwarzających niebezpieczeństwo dla ludzi należy pozostawić kłody z dziuplą w miejscach nasłonecznionych w celu umożliwienia dalszego rozwoju gatunku - cały okres obowiązywania planu zadań ochronnych.	Cały obszar Natura 2000.	Nadleśniczy Nadleśnictwa Smardzewice, Dyrektor Kampinoskiego Parku Narodowego
8.		Utworzenie stref buforowych, w celu poprawy insolacji, wokół wybranych drzew, w których wykryto ślady obecności pachnicy (strefy buforowe). Prowadzenie w strefach gospodarki przestojowej np. prowadzenie prac polegających na stopniowym usuwaniu podrostu i podszytu leśnego w	Lokalizacja działania przedstawiona na mapie poniżej.	Nadleśniczy Nadleśnictwa Smardzewice

¹⁾* - oznaczenie gatunku o znaczeniu priorytetowym wskazanym w Rozporządzeniu Ministra Środowiska z dnia 13 kwietnia 2010 r. w sprawie siedlisk przyrodniczych oraz gatunków będących przedmiotem zainteresowania Wspólnoty, a także kryteriów wyboru obszarów kwalifikujących się do uznania lub wyznaczenia jako obszary Natura 2000 (Dz. U. z 2014 poz. 1713).

		bezpośrednim sąsiedztwie drzew dziuplastych. Utrzymanie drzewostanu z udziałem dębu, lipy, olchy w sąsiedztwie stanowisk i pozostawianie kęp ekologicznych z tymi gatunkami do naturalnego rozkładu - cały okres obowiązywania planu zadań ochronnych.		
9.		Wykonanie nasadzeń lip (<i>Tilia sp.</i>) w obszarze w celu stworzenia dodatkowych miejsc możliwych do zasiedlenia przez populację pachnicy dębowej – pierwsze dziesięć lat obowiązywania planu zadań ochronnych.	Lokalizacja działania przedstawiona na mapie poniżej.	Nadleśniczy Nadleśnictwa Smardzewice
Działania dotyczące monitoringu stanu przedmiotów ochrony oraz realizacji celów działań ochronnych				
10.	9170 Grąd środkowoeuropejski i subkontynentalny (<i>Galio-Carpinetum</i> , <i>Tilio-Carpinetum</i>)	Monitoring stanu ochrony przedmiotu ochrony wraz z monitoringiem realizacji działań ochronnych – nie rzadziej niż co 6 lat. Monitoring przeprowadzić zgodnie ze standardami metodyki opracowanymi przez GIOŚ w ramach Państwowego Monitoringu Środowiska (PMŚ).	Lokalizacja działania przedstawiona na mapie poniżej.	Regionalny Dyrektor Ochrony Środowiska w Łodzi
11.	91F0 Łęgowe lasy dębowo-wiązowe jesionowe (<i>Ficario Ulmetum</i>)	Monitoring stanu ochrony przedmiotu ochrony wraz z monitoringiem realizacji działań ochronnych – nie rzadziej niż co 6 lat. Monitoring przeprowadzić zgodnie ze standardami metodyki opracowanymi przez GIOŚ w ramach Państwowego Monitoringu Środowiska (PMŚ).	Lokalizacja działania przedstawiona na mapie poniżej.	Regionalny Dyrektor Ochrony Środowiska w Łodzi
12.	91P0 Wyżynny jodłowy bór mieszany (<i>Abietetum polonicum</i>)	Monitoring stanu ochrony przedmiotu ochrony wraz z monitoringiem realizacji działań ochronnych – nie rzadziej niż co 6 lat. Monitoring przeprowadzić zgodnie ze standardami metodyki opracowanymi przez GIOŚ w ramach Państwowego Monitoringu Środowiska (PMŚ).	Lokalizacja działania przedstawiona na mapie poniżej.	Regionalny Dyrektor Ochrony Środowiska w Łodzi
13.	*1084 Pachnica dębowa <i>Osmoderma eremita</i> (<i>Osmoderma barnabita</i>)	Monitoring stanu ochrony przedmiotu ochrony wraz z monitoringiem realizacji działań ochronnych - co 3 lata. Monitoring przeprowadzić zgodnie ze standardami metodyki opracowanymi przez GIOŚ w ramach Państwowego Monitoringu Środowiska (PMŚ).	Cały obszar Natura 2000	Regionalny Dyrektor Ochrony Środowiska w Łodzi
Dotyczące uzupełnienia stanu wiedzy o przedmiotach ochrony i uwarunkowaniach ich ochrony.				
14.	9170 Grąd środkowoeuropejski	Uzupełnienie stanu wiedzy - zgodnie ze standardami metodyki opracowanymi przez GIOŚ w ramach Państwowego	Lokalizacja działania przedstawiona na	Regionalny Dyrektor Ochrony

	i subkontynentalny (<i>Galio-Carpinetum</i> , <i>Tilio-Carpinetum</i>)	Monitoringu Środowiska (PMS), w ciągu pierwszych trzech lat od ustanowienia PZO.	mapie poniżej.	Środowiska w Łodzi
15.	91P0 Wyżyny jodłowy bór mieszany (<i>Abietetum polonicum</i>)	Uzupełnienie stanu wiedzy - zgodnie ze standardami metodyki opracowanymi przez GIOŚ w ramach Państwowego Monitoringu Środowiska (PMS), w ciągu pierwszych trzech lat od ustanowienia PZO.	Lokalizacja działania przedstawiona na mapie poniżej.	Regionalny Dyrektor Ochrony Środowiska w Łodzi

Mapy prezentujące lokalizacje wdrażania działań ochrony czynnej siedlisk przyrodniczych i zwierząt oraz ich siedlisk oraz monitoringu stanu przedmiotów ochrony oraz realizacji celów działań.

