



DZIENNIK URZĘDOWY

WOJEWÓDZTWA ŁÓDZKIEGO

Łódź, dnia 29 listopada 2023 r.

Poz. 9713

UCHWAŁA NR LXI/424/2023 RADY GMINY WIERZCHLAS

z dnia 8 listopada 2023 r.

zmieniająca uchwałę nr XXIX/197/2020 Rady Gminy Wierzchlas z dnia 16 grudnia 2020 r. w sprawie wyznaczenia obszaru i granic Aglomeracji Wierzchlas

Na podstawie art. 18 ust. 2 pkt 15 ustawy z dnia 8 marca 1990 r. o samorządzie gminnym (t.j. Dz. U. z 2023 r. poz. 40, 572, 1463, 1688) oraz art. 87 ust. 1, ust. 4 i ust. 6 ustawy z dnia 20 lipca 2017 r. Prawo wodne (t.j. Dz. U. 2023 poz. 1478, 1688) oraz rozporządzeniem Ministra Gospodarki Morskiej i Żeglugi Śródlądowej z dnia 27 lipca 2018 r. (Dz. U. z 2018 r., poz. 1586) Rada Gminy Wierzchlas uchwala, co następuje:

§ 1. W uchwale XXIX/197/2020 Rady Gminy Wierzchlas z dnia 16 grudnia 2020 r. w sprawie wyznaczenia obszaru i granic Aglomeracji Wierzchlas (Dz. Urz. Woj. Łódz.2020, poz. 7074) wprowadza się następujące zmiany:

- 1) § 1 otrzymuje brzmienie: „Wyznacza się Aglomerację Wierzchlas o równoważnej liczbie mieszkańców 3297 RLM”
- 2) Załączniki do uchwały, o których mowa w §2 otrzymują brzmienie określone w załącznikach do niniejszej uchwały.

§ 2. Wykonanie uchwały powierza się Wójtowi Gminy Wierzchlas

§ 3. Uchwała wchodzi w życie po upływie 14 dni od dnia ogłoszenia w Dzienniku Urzędowym Województwa Łódzkiego.

Przewodniczący Rady Gminy
Wierzchlas

Jacek Młynarczyk

Załącznik Nr 1 do uchwały Nr LXI/424/2023

Rady Gminy Wierzchlas

z dnia 8 listopada 2023 r.

zmieniającej uchwałę nr XXIX/197/2020 Rady Gminy Wierzchlas z dnia 16 grudnia 2020 r. w sprawie wyznaczenia obszaru i granic Aglomeracji Wierzchlas w sprawie zmiany obszaru i granic Aglomeracji Wierzchlas

I. Informacja o długości i rodzaju istniejącej sieci kanalizacyjnej, liczba stałych mieszkańców aglomeracji, liczba osób czasowo przebywających w aglomeracji.

Na terenie aglomeracji długość istniejących sieci kanalizacyjnych wynosi 48,60 km, w tym:

1. 34,10 km sieci grawitacyjnej,
2. 14,5 km sieci tłocznej.

Sieci te aktualnie obsługują 2808 mieszkańców, w tym:

1. 2610 stałych mieszkańców aglomeracji podłączonych do kanalizacji,
2. 198 osób czasowo przebywających w aglomeracji.

Budowa sieci kanalizacyjnej w Wierzchlesie została zakończona pod koniec sierpnia 2020 roku. Dotyczy to 13,74 km sieci grawitacyjnej i 6,0 km sieci tłocznej (razem 19,74 km- duża część odcinka przesyłowego znajduje się we wspólnym wykopie). Nadal trwa proces podłączania mieszkańców miejscowości Wierzchlas do sieci. Z przewidywanych do podłączenia ok. 1728 osób podłączono już ok. 1400 osób. Mieszkańcy miejscowości Kraszkowice, również sukcesywnie podłączają swoje posesje do kanalizacji sanitarnej.

Na terenie aglomeracji nie ma osób korzystających z indywidualnych systemów oczyszczania ścieków zapewniających taki sam poziom ochrony środowiska jak w przypadku systemów kanalizacji zbiorczej.

II. Informacja o przemyśle obsługiwanym lub planowanym do obsługi przez sieć kanalizacyjną.

Na terenie Aglomeracji Wierzchlas nie ma podmiotów wytwarzających ścieki przemysłowe.

III. Informacja o planowanych do budowy sieciach kanalizacyjnych oraz wskaźnikach koncentracji.

Na terenie Aglomeracji w Wierzchlesie planuje się budowę nowej sieci kanalizacyjnej.

IV. Informacja o istniejących i do budowy oczyszczalniach ścieków.

Lokalizacja oczyszczalni ścieków:

Miejscowość - Krzeczów, Gmina - Wierzchlas, Powiat - wieluński, Województwo - łódzkie, Adres - ul. Wczasowa 51, Krzeczów, Email: magdalena.tronina@wierzchlas.pl, Telefon: 43 88 66 112.

Odbiornikiem ścieków oczyszczonych jest rów melioracyjny 0 +138 i dalej rzeka Warta w km 583 + 300.

Oczyszczalnią ścieków zarządza Gmina Wierzchlas.

W chwili obecnej przepustowość oczyszczalni jest jeszcze wystarczająca, oczyszczalnia oczyszcza ok 220 – 270 m³/dobę.

Gmina Wierzchlas podpisała umowę na rozbudowę gminnej oczyszczalni ścieków o bliźniaczy reaktor SBR (360 m³/dobę). Zadanie obejmuje wykonanie projektu oraz rozbudowę gminnej oczyszczalni ścieków, rozruch technologiczny oraz techniczny, wykonanie dokumentacji powykonawczej i przekazanie obiektu do użytkowania. Prace zaplanowane są na lata 2023 – 2025.

V. System gospodarki ściekowej.

1. Średnia dobową ilość ścieków komunalnych powstających na terenie aglomeracji.

Średnio dobową ilość ścieków komunalnych powstających na terenie aglomeracji [m³/d]: ok. 300 m³/d.

2. Skład jakościowy ścieków powstających na terenie aglomeracji.

Skład jakościowy ścieków surowych (dotyczy wszystkich ścieków dopływających i dowożonych):

1. BZT5 [mgO₂/l] - 388
2. ChZTChr[mgO₂/l] - 954
3. Zawiesina ogólna [mg/l] - 538
4. Fosfor ogólny [mgP/l] - nie dotyczy
5. Azot ogólny [mgN/l] - nie dotyczy

Skład jakościowy ścieków oczyszczonych:

1. BZT5 [mgO₂/l] - 2,38
2. ChZTChr[mgO₂/l] - 34,25
3. Zawiesina ogólna [mg/l] - 2,65
4. Fosfor ogólny [mgP/l] - nie dotyczy
5. Azot ogólny [mgN/l] - nie dotyczy.

Ścieki oczyszczone spełniają wymogi określone w pozwoleniu wodno-prawnym Dyrektora Zarządu Zlewni Wód Polskich w Sieradzu z 30 lipca 2018 r. (znak sprawy: PO.ZUZ.5.421.348.2018.AK). Pozwolenie obowiązuje do dnia 17.08.2028 r.

3. Przepustowość istniejącej oczyszczalni ścieków.

Przepustowość średnio dobową: 360 [m³/d]

Przepustowość maksymalna dobową: 480 [m³/d]

4. Ilość i skład jakościowy ścieków przemysłowych odprowadzanych przez zakłady do systemu kanalizacji zbiorczej.

Nie dotyczy

5. Uzasadnienie określonej RLM aglomeracji.

Równoważna liczba mieszkańców aglomeracji (RLM) dla Aglomeracji Wierzchlas wynosi 3297RLM i obejmuje:

- a) 3099 RLM stałych mieszkańców aglomeracji oraz osoby czasowo przebywające na terenie aglomeracji mogące korzystać z istniejącej sieci kanalizacyjnej,
- b) 0 RLM pochodzące z przemysłu,
- c) 198 RLM pochodzące od osób czasowo przebywających w aglomeracji, gdzie 1 RLM aglomeracji odpowiada 1 zarejestrowanemu miejscu noclegowemu.

Przewiduje się, że wszyscy mieszkańcy wymienieni powyżej zostaną do 2027 roku podłączeni do sieci kanalizacyjnej.

6. Ilość ścieków powstających na terenie aglomeracji nieobjętych systemem kanalizacji zbiorczej, gdzie zastosowano systemy indywidualne albo planuje się zastosowanie systemów indywidualnych lub innych rozwiązań zapewniających taki sam poziom ochrony środowiska jak w przypadku systemów kanalizacji zbiorczej.

Nie dotyczy.

VI. Strefy ochronne ujęć wody, zawierające oznaczenie aktów prawa miejscowego lub decyzji ustanawiających te strefy oraz zakazy, nakazy i ograniczenia obowiązujące na tych terenach.

Na terenie Aglomeracji Wierzchlas znajdują się dwa ujęcia wód podziemnych:

1. Ujęcie wód podziemnych w miejscowości Kraszkowice składa się z 1 czynnej studni, która ujmuje jurajski poziom wodonośny. Ujęcie zaopatruje w wodę odbiorców wodociągu zbiorowego. Woda surowa tłoczona jest na Stację Uzdatniania Wody, skąd po uzdatnieniu tłoczona jest siecią wodociągową do mieszkańców Kraszkowic i Krzeczowa. Korzystanie z wód polega na poborze wody podziemnej ze studni głębinowej za pomocą pompy, uzdatnianiu na urządzeniach stacji uzdatniania wody i przesłaniu jej przewodami wodociągowymi do odbiorców. Ujęciem poprzez sieć wodociągową, połączone jest z ujęciem wody Wierzchlas co pozwala na wzajemne zaopatrywanie w wodę w przypadku awarii któregoś z ujęć. Nadwyżka wody tłoczona jest do zbiorników retencyjnych. W roku 2021 przeprowadzono analizę ryzyka dla przedmiotowego ujęcia, która wykazała, że uwarunkowania naturalne występowania warstwy wodonośnej wskazują, że warstwa wodonośna charakteryzuje się średnią podatnością na antropopresję. Napięte zwierciadło wód podziemnych występuje pod pakietem utworów nieprzepuszczalnych i słabo przepuszczalnych, a w przeszłości nie zaobserwowano zagrożeń jakościowych i ilościowych wód podziemnych. Na obszarze zasilania ujęcia nie ma potrzeby wyznaczania terenu ochrony pośredniej w celu zapewnienia co najmniej aktualnej jakości wód ujmowanych do zaopatrzenia ludności w wodę przeznaczoną do spożycia przez ludzi, a także ochrony jego zasobów wodnych.

2. Ujęcie wód podziemnych w miejscowości Wierzchlas składa się z 2 studni, które ujmują górno-jurajski poziom wodonośny. Ujęcie zaopatruje w wodę odbiorców wodociągu zbiorowego. Woda surowa tłoczona jest na Stację Uzdatniania Wody, skąd po uzdatnieniu tłoczona jest siecią wodociągową do mieszkańców gminy Wierzchlas. Wodociąg zaopatruje w wodę miejscowości Wierzchlas i Przycłapy. Nadwyżka wody tłoczona jest do zbiorników retencyjnych. Woda wykorzystywana jest przede wszystkim na potrzeby socjalno – bytowe i gospodarcze indywidualnych odbiorców wodociągu gminnego, przede wszystkim gospodarstw domowych i rolnych. W roku 2021 przeprowadzono analizę ryzyka dla przedmiotowego ujęcia, która wykazała, że uwarunkowania naturalne występowania warstwy wodonośnej wskazują, że warstwa wodonośna charakteryzuje się średnią podatnością na antropopresję. Napięte zwierciadło wód podziemnych występuje pod pakietem utworów nieprzepuszczalnych i słabo przepuszczalnych, a w przeszłości nie zaobserwowano zagrożeń jakościowych i ilościowych wód podziemnych. Na obszarze zasilania ujęcia nie ma potrzeby wyznaczania terenu ochrony pośredniej w celu zapewnienia co najmniej aktualnej jakości wód ujmowanych do zaopatrzenia ludności w wodę przeznaczoną do spożycia przez ludzi, a także ochrony jego zasobów wodnych.

Przeważająca część wschodnia Gminy Wierzchlas i cała Aglomeracja Wierzchlas znajduje się w obrębie GZWP nr 326 J-3 „Częstochowa” jury górnej szczelinowo- krasowej posiadającego strefę ochrony. Badania z lat 2003 do 2008 wykonane w otworach badawczych wykazały stan wód III klasy i wody pozaklasowe. Ale mamy tutaj do czynienia z najwyższą ochroną z wyznaczoną już strefą ochrony prawdopodobnie w 2008 r. Na terenie aglomeracji znajduje się 12 otworów badawczo- kontrolnych a na pozostałym obszarze gminy kolejne 8 otworów. Południowo zachodnia część gminy znajduje się na terenie GZWP nr 325.

VII. Obszary ochronne zbiorników wód śródlądowych zawierające oznaczenie aktów prawa miejscowego ustanawiających te obszary oraz zakazy, nakazy i ograniczenia obowiązujące na tych obszarach.

Na terenie aglomeracji brak takich obszarów.

VIII. Formy ochrony przyrody, o których mowa w art. 6 ustawy z dnia 16 kwietnia 2004 r. o ochronie przyrody, zawierające nazwę formy ochrony przyrody oraz tytuł i miejsce ogłoszenia aktu prawnego tworzącego, ustanawiającego albo wyznaczającego formę ochrony przyrody oraz informacje o obszarach mających znaczenie dla Wspólnoty znajdujących się na liście, o której mowa w art. 27 ust. 1 tej ustawy.

Na terenie Aglomeracji Wierzchlas i w bezpośrednim sąsiedztwie występują następujące formy ochrony przyrody:

1. Załęczański Park Krajobrazowy, uchwała nr XIII/50/78 Wojewódzkiej Rady Narodowej w Sieradzu z dnia 5 stycznia 1978 roku zmienione Rozporządzeniem Nr 14/2008 Wojewody Łódzkiego z dnia 4 czerwca 2008 roku w sprawie Załęczańskiego Parku Krajobrazowego w granicach województwa łódzkiego.

2. Obszar Natura Załęczański Łuk Warty (PLH100007_ - Decyzja Komisji z dnia 13 listopada 2007 r. przyjmująca, na mocy dyrektywy Rady 92/43/EWG, pierwszy zaktualizowany wykaz terenów mających znaczenie dla Wspólnoty, składający się na kontynentalny region biogeograficzny (notyfikowana jako dokument C(2007)5043)(2008/25/WE)).

3. Dąb szypułkowy – Quercus robur – Krzczów Uchwała Nr XXI/136/93 Rady Gminy w Wierzchlesie z dnia 27 kwietnia 1993 r. w sprawie uznania za pomnik przyrody – dąb szypułkowy.

4. Dąb szypułkowy – Quercus robur – Krzczów Uchwała Nr XXI/136/93 Rady Gminy w Wierzchlesie z dnia 27 kwietnia 1993 r. w sprawie uznania za pomnik przyrody – dąb szypułkowy.

5. Dąb szypułkowy – Quercus robur – Krzczów Uchwała Nr XXI/136/93 Rady Gminy w Wierzchlesie z dnia 27 kwietnia 1993 r. w sprawie uznania za pomnik przyrody – dąb szypułkowy.

6. Dąb szypułkowy – Quercus robur – Krzczów Uchwała Nr XXI/136/93 Rady Gminy w Wierzchlesie z dnia 27 kwietnia 1993 r. w sprawie uznania za pomnik przyrody – dąb szypułkowy.

7. Wieloobiektowy pomnik przyrody – grupa 46 drzew (lipy drobnolistne, klony zwyczajne, robinia akacjowa, kasztanowce zwyczajne) Rozporządzenie Wojewody Sieradzkiego z dnia 3 lutego 1998 r. w sprawie uznania za pomnik przyrody, Dz. Urz. Woj. Sieradzkiego, dn. 19.02.1998 r. Nr 3, poz. 9.

8. Aleja wielogatunkowa składająca się z 50 drzew (lipy drobnolistne (Tiliacordata) oraz lipy szerokolistne (Tiliaplathyphyllos)) - Kraszkowice Uchwała nr XXXIII/203/2014 Rady Gminy Wierzchlas z dnia 24 stycznia 2014 r. w sprawie pomnika przyrody – alei wielogatunkowej w miejscowości Kraszkowice, nr ewidencyjny działki nr 1353/3.

2. Ujęcie wód podziemnych w miejscowości Wierzchlas składa się z 2 studni, które ujmują górnio-jurajski poziom wodonośny. Ujęcie zaopatruje w wodę odbiorców wodociągu zbiorowego. Woda surowa tłoczona jest na Stację Uzdatniania Wody, skąd po uzdatnieniu tłoczona jest siecią wodociągową do mieszkańców gminy Wierzchlas. Wodociąg zaopatruje w wodę miejscowości Wierzchlas i Przycłapy. Nadwyżka wody tłoczona jest do zbiorników retencyjnych. Woda wykorzystywana jest przede wszystkim na potrzeby socjalno – bytowe i gospodarcze indywidualnych odbiorców wodociągu gminnego, przede wszystkim gospodarstw domowych i rolnych. W roku 2021 przeprowadzono analizę ryzyka dla przedmiotowego ujęcia, która wykazała, że uwarunkowania naturalne występowania warstwy wodonośnej wskazują, że warstwa wodonośna charakteryzuje się średnią podatnością na antropopresję. Napięte zwierciadło wód podziemnych występuje pod pakietem utworów nieprzepuszczalnych i słabo przepuszczalnych, a w przeszłości nie zaobserwowano zagrożeń jakościowych i ilościowych wód podziemnych. Na obszarze zasilania ujęcia nie ma potrzeby wyznaczenia terenu ochrony pośredniej w celu zapewnienia co najmniej aktualnej jakości wód ujmowanych do zaopatrzenia ludności w wodę przeznaczoną do spożycia przez ludzi, a także ochrony jego zasobów wodnych. Przeważająca część wschodnia Gminy Wierzchlas i cała Aglomeracja Wierzchlas znajduje się w obrębie GZWP nr 326 J-3 „Częstochowa” jury górnej szczelinowo- krasowej posiadającego strefę ochrony. Badania z lat 2003 do 2008 wykonane w otworach badawczych wykazały stan wód III klasy i wody pozaklasowe. Ale mamy tutaj do czynienia z najwyższą ochroną z wyznaczoną już strefą ochrony prawdopodobnie w 2008 r. Na terenie aglomeracji znajduje się 12 otworów badawczo- kontrolnych a na pozostałym obszarze gminy kolejne 8 otworów. Południowo zachodnia część gminy znajduje się na terenie GZWP nr 325.

IX. Obszary ochronne zbiorników wód śródlądowych zawierające oznaczenie aktów prawa miejscowego ustanawiających te obszary oraz zakazy, nakazy i ograniczenia obowiązujące na tych obszarach. Na terenie aglomeracji brak takich obszarów.

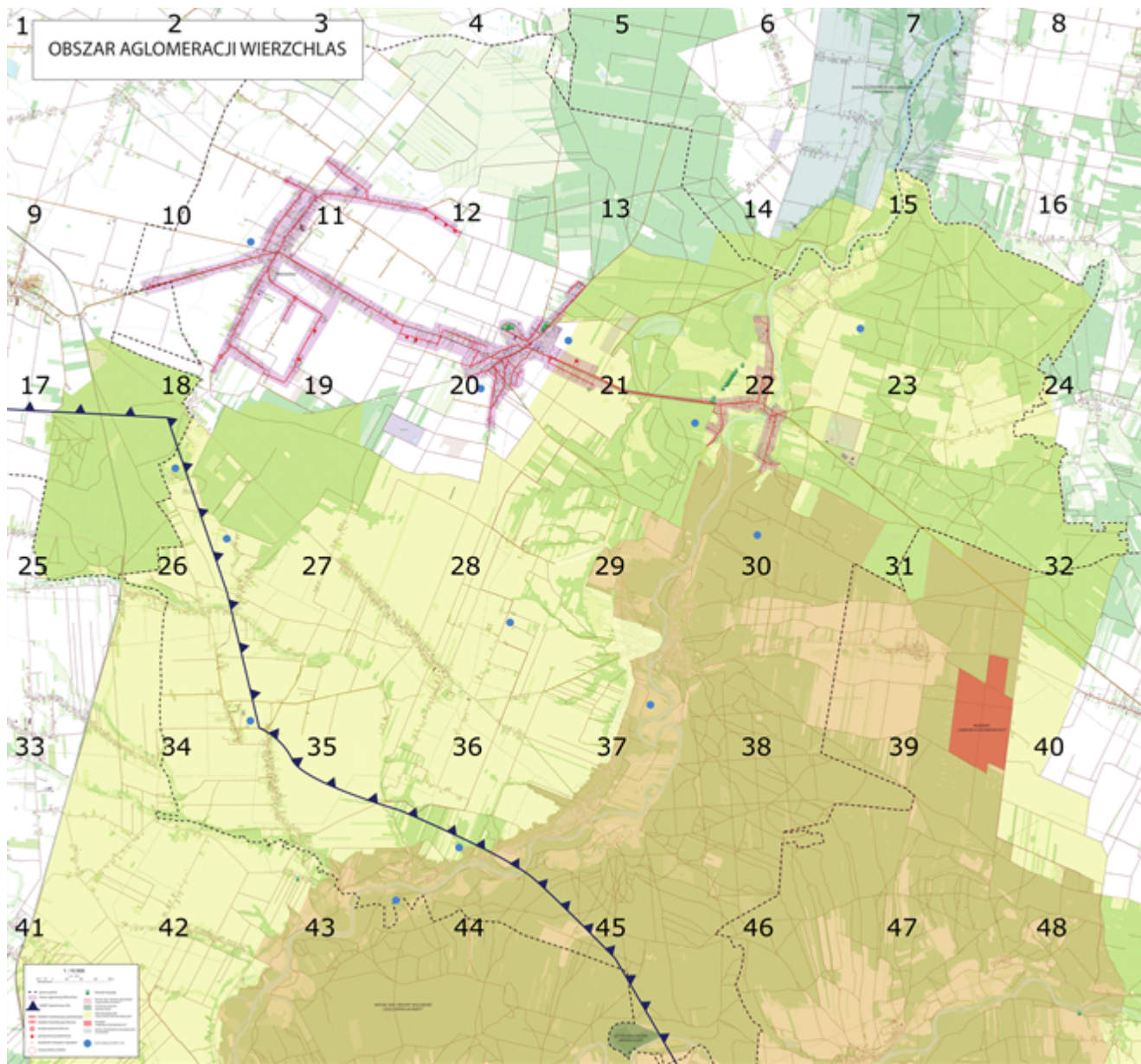
X. Formy ochrony przyrody, o których mowa w art. 6 ustawy z dnia 16 kwietnia 2004 r. o ochronie przyrody, zawierające nazwę formy ochrony przyrody oraz tytuł i miejsce ogłoszenia aktu prawnego tworzącego, ustanawiającego albo wyznaczającego formę ochrony przyrody oraz informacje o obszarach mających znaczenie dla Wspólnoty znajdujących się na liście, o której mowa w art. 27 ust. 1 tej ustawy. Na terenie Aglomeracji Wierzchlas i w bezpośrednim sąsiedztwie występują następujące formy ochrony przyrody:

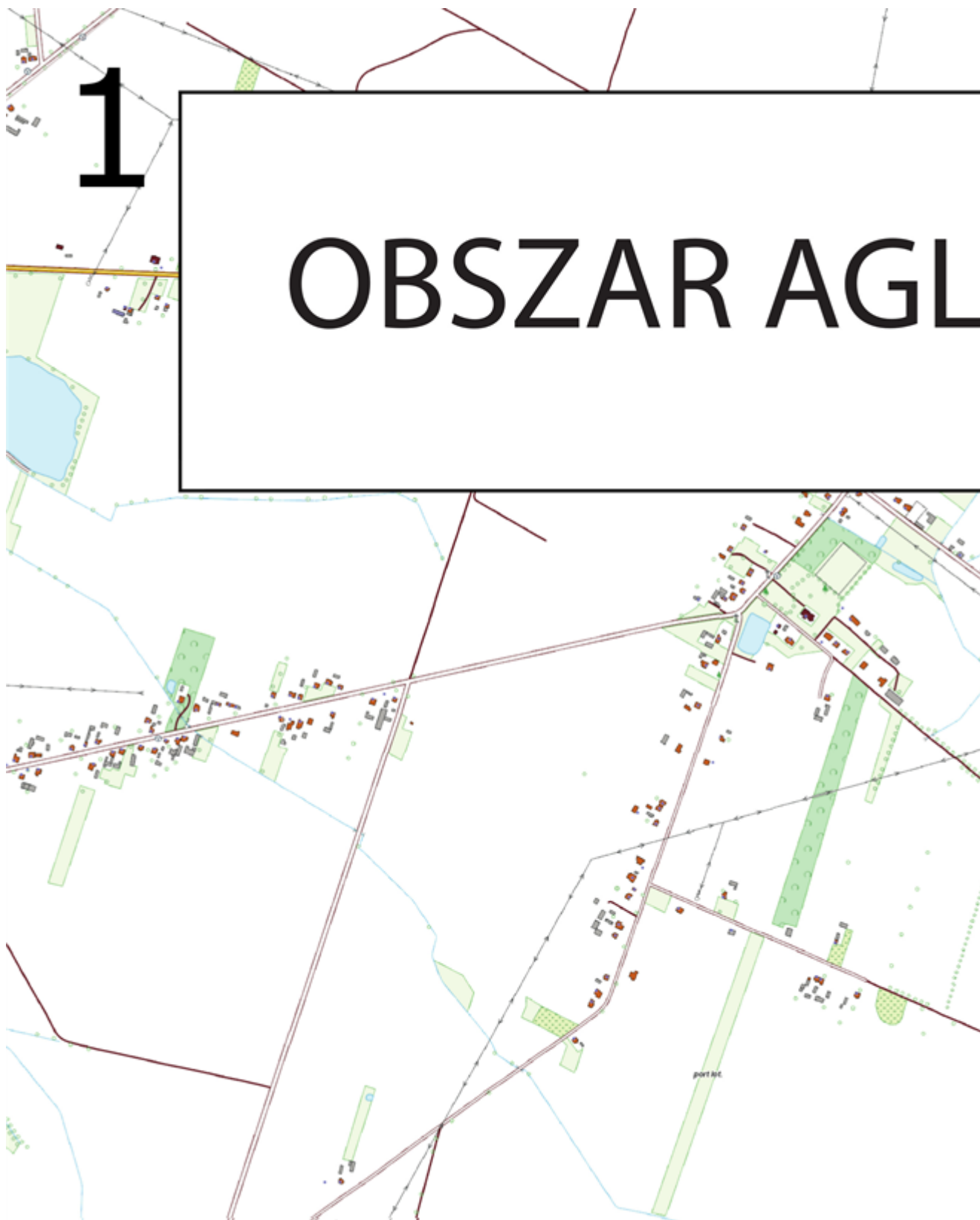
1. Załęczański Park Krajobrazowy, uchwała nr XIII/50/78 Wojewódzkiej Rady Narodowej w Sieradzu z dnia 5 stycznia 1978 roku zmienione Rozporządzeniem Nr 14/2008 Wojewody Łódzkiego z dnia 4 czerwca 2008 roku w sprawie Załęczańskiego Parku Krajobrazowego w granicach województwa łódzkiego.

2. Obszar Natura Załęczański Łuk Warty (PLH100007_ - Decyzja Komisji z dnia 13 listopada 2007 r. przyjmująca, na mocy dyrektywy Rady 92/43/EWG, pierwszy zaktualizowany wykaz terenów mających znaczenie dla Wspólnoty, składający się na kontynentalny region biogeograficzny (notyfikowana jako dokument C(2007)5043)(2008/25/WE))

3. Dąb szypułkowy – *Quercus robur* – Krzczów Uchwała Nr XXI/136/93 Rady Gminy w Wierzchlesie z dnia 27 kwietnia 1993 r. w sprawie uznania za pomnik przyrody – dąb szypułkowy
4. Dąb szypułkowy – *Quercus robur* – Krzczów Uchwała Nr XXI/136/93 Rady Gminy w Wierzchlesie z dnia 27 kwietnia 1993 r. w sprawie uznania za pomnik przyrody – dąb szypułkowy
5. Dąb szypułkowy – *Quercus robur* – Krzczów Uchwała Nr XXI/136/93 Rady Gminy w Wierzchlesie z dnia 27 kwietnia 1993 r. w sprawie uznania za pomnik przyrody – dąb szypułkowy
6. Dąb szypułkowy – *Quercus robur* – Krzczów Uchwała Nr XXI/136/93 Rady Gminy w Wierzchlesie z dnia 27 kwietnia 1993 r. w sprawie uznania za pomnik przyrody – dąb szypułkowy
7. Wieloobiektowy pomnik przyrody – grupa 46 drzew (lipy drobnolistne, klony zwyczajne, robinia akacjowa, kasztanowce zwyczajne) Rozporządzenie Wojewody Sieradzkiego z dnia 3 lutego 1998 r. w sprawie uznania za pomnik przyrody, Dz. Urz. Woj. Sieradzkiego, dn. 19.02.1998 r. Nr 3, poz. 9
8. Aleja wielogatunkowa składająca się z 50 drzew (lipy drobnolistne (*Tiliacordata*) oraz lipy szerokolistne (*Tiliaplathyphyllos*)) - Kraszkowice Uchwała nr XXXIII/203/2014 Rady Gminy Wierzchlas z dnia 24 stycznia 2014 r. w sprawie pomnika przyrody – alei wielogatunkowej w miejscowości Kraszkowice, nr ewidencyjny działki nr 1353/3.

Załącznik Nr 2 do uchwały Nr LXI/424/2023
Rady Gminy Wierzchlas
z dnia 8 listopada 2023 r.







2

OMERACJI WIERZC

