



DZIENNIK URZĘDOWY

WOJEWÓDZTWA ŁÓDZKIEGO

Łódź, dnia 2 lutego 2023 r.

Poz. 889

UCHWAŁA NR LVI/503/2023 RADY MIEJSKIEJ W SULEJOWIE

z dnia 12 stycznia 2023 r.

zmieniająca uchwałę Rady Miejskiej w Sulejowie nr XXIX/271/2020 z dnia 16 grudnia 2020 roku w sprawie wyznaczenia obszaru i granic Aglomeracji Sulejów.

Na podstawie art. 18 ust. 2 pkt 15 ustawy z dnia 8 marca 1990 r. o samorządzie gminnym (Dz. U. z 2023 r. poz. 40) oraz art. 87 ust. 1 i 4, art. 92 w związku z art. 87a ustawy z dnia 20 lipca 2017 r. - Prawo wodne (Dz. U. z 2022 r. poz. 2625) w związku z §3 i §4 Rozporządzenia Ministra Gospodarki Wodnej i Żeglugi Śródlądowej z dnia 27 lipca 2018 r. w sprawie sposobu wyznaczania obszaru i granic aglomeracji (Dz.U. 2018 poz. 1586), uchwala się, co następuje:

§ 1. W uchwale Rady Miejskiej nr XXIX/271/2020 z dnia 16 grudnia 2020 roku w sprawie wyznaczenia obszaru i granic Aglomeracji Sulejów (Dz. Urz. Województwa Łódzkiego z 2020 r. poz. 7020) wprowadza się następujące zmiany:

1) § 1 otrzymuje brzmienie:

„§ 1. Wyznacza się obszar i granice Aglomeracji Sulejów o równoważnej liczbie mieszkańców wynoszącej 5700 RLM z oczyszczalnią ścieków w Sulejowie, obejmująca miejscowość Sulejów”;

2) załącznik nr 1- opis wielkości i obszaru Aglomeracji Sulejów, zawierający podstawowe informacje dotyczące charakterystyki Aglomeracji otrzymuje brzmienie określone w załączniku nr 1 do niniejszej uchwały;

3) załącznik nr 2 - mapa Aglomeracji w skali 1:10 000, określająca jej granice i położenie w stosunku do najważniejszych obiektów infrastruktury i obszarów chronionych otrzymuje brzmienie określone w załączniku nr 2 do niniejszej uchwały.

§ 2. Wykonanie uchwały powierza się Burmistrzowi Sulejowa

§ 3. Uchwała wchodzi w życie po upływie 14 dni od dnia jej ogłoszenia w Dzienniku Urzędowym Województwa Łódzkiego.

Przewodniczący Rady Miejskiej w Sulejowie

Bartosz Borkowski

Załącznik Nr 1 do uchwały Nr LVI/503/2023
Rady Miejskiej w Sulejowie
z dnia 12 stycznia 2023 r.

1. Wstęp

Opracowanie niniejszego dokumentu ma na celu spełnienie wymogów ustawy z dnia 20 lipca 2017 r. (Dz. U. z 2021 r. poz. 2233, 2368, z 2022 r. poz. 88, 258, 855) Prawo wodne odnośnie art. 92 , tj. Wójt, burmistrz, prezydent miasta co 2 lata dokonuje przeglądu obszarów i granic aglomeracji wyznaczonych na podstawie art. 87 ust. 1, z uwzględnieniem kryterium ich utworzenia, o którym mowa w art. 86 ust. 1, oraz zaistniałych zmian równoważnej liczby mieszkańców w aglomeracji i w razie potrzeby informuje radę gminy o konieczności zmiany obszarów i granic aglomeracji.

2. Krajowe i europejskie akty prawne związane z gospodarką wodno-ściekową.

2.1. Unii Europejskiej

Dyrektywa Rady 91/271/EWG, z dnia 21 maja 1991 r. dotycząca oczyszczania ścieków komunalnych (Dz. Urz. WE L 135 z 30.05.1991, str. 40 - Polskie wydanie specjalne, rozdz. 15, t. 2, str. 26; Dz. Urz. WE L 67 z 07.03.1998, str. 29 - Polskie wydanie specjalne, rozdz. 15, t. 4, str. 27; Dz. Urz. WE L 284 z 31.10.2003, str. 1 - Polskie wydanie specjalne, rozdz. 1, t. 4 , str. 447; Dz. Urz. WE L 311 z 21.11.2008, str. 1; Dz. Urz. WE L 353 z 28.12.2013, str. 8).

2.2. Krajowe

1. Ustawa z dnia 20 lipca 2017 r. - Prawo wodne (Dz. U. z 2021 r. poz. 2233, 2368, z 2022r. poz. 88, 258, 855.),
2. Ustawa z dnia 7 czerwca 2001 r. o zbiorowym zaopatrzeniu w wodę i zbiorowym odprowadzaniu ścieków (Dz. U. z 2020 r. poz. 2028, z 2022 r. poz. 1549.),
3. Ustawa z dnia 8 marca 1990 r. o samorządzie gminnym (Dz. U. z 2022 r. poz. 559, 583, 1005, 1079, 1561.),
4. Rozporządzenie Ministra Gospodarki Morskiej i Żeglugi Śródlądowej z dnia 27 lipca 2018 r. w sprawie sposobu wyznaczania obszarów i granic aglomeracji (Dz.U. 2018 poz. 1586),
5. Ustawa z dnia 13 września 1996 r. o utrzymaniu czystości i porządku w gminach (Dz.U. z 2022 r. poz. 1297, 1549)
6. Rozporządzenie Ministra Gospodarki Morskiej i Żeglugi Śródlądowej z dnia 28 czerwca 2019 r. w sprawie substancji szczególnie szkodliwych dla środowiska wodnego, których wprowadzanie w ściekach przemysłowych do urządzeń kanalizacyjnych wymaga uzyskania pozwolenia wodnoprawnego (Dz.U. 2019 poz. 1220),
7. Rozporządzenie Ministra Budownictwa z dnia 14 lipca 2006 r. w sprawie sposobu realizacji obowiązków dostawców ścieków przemysłowych oraz warunków wprowadzania ścieków do urządzeń kanalizacyjnych (Dz. U. z 2016 r. poz. 1757),
8. Rozporządzenie Ministra Środowiska z dnia 6 lutego 2015 r. w sprawie komunalnych osadów ściekowych (Dz. U. 2015 poz. 257),
9. Ustawa z dnia 16 kwietnia 2004 r. o ochronie przyrody (Dz. U. z 2022 r. poz. 916, 1726.),

10. Ustawa o udostępnianiu informacji o środowisku i jego ochronie, udziale społeczeństwa w ochronie środowiska oraz o ocenach oddziaływania na środowisko z dnia 3 października 2008 r. (Dz. U. z 2022 r. poz. 1029, 1260, 1261, 1783, 1846.)

3. Wdrażanie Dyrektywy Rady 91/271/EWG

Podstawowym instrumentem wdrożenia postanowień dyrektywy 91/271/EWG jest Krajowy program oczyszczania ścieków komunalnych (KPOSK). Celem Programu, przez realizacji ujętych w nim inwestycji, jest ograniczenie zrzutów niedostatecznie oczyszczanych ścieków, a co za tym idzie, ochrona środowiska wodnego przed ich niekorzystnymi skutkami. KPOSK jest dokumentem strategicznym, w którym oszacowano potrzeby i określono działania na rzecz wyposażenia aglomeracji, o RLM większej od 2 000, w systemy kanalizacyjne i oczyszczalnie ścieków komunalnych.

4. Część opisowa uchwały

Zgodnie z rozporządzeniem aglomeracyjnym podstawą wyznaczenia obszaru aglomeracji Sulejów jest „Studium uwarunkowań i kierunków zagospodarowania przestrzennego miasta i gminy Sulejów” uchwalonym Uchwałą Nr XXXIV/267/2006 Rady Miejskiej w Sulejowie z dnia 31 marca 2006 r., zmienionym Uchwałą Nr XVII/161/2008 Rady Miejskiej w Sulejowie z dnia 17 kwietnia 2008 r. oraz Zarządzeniem Zastępczym Wojewody Łódzkiego w sprawie wprowadzenia obszarów udokumentowanych złóż kopalin do studium uwarunkowań i kierunków zagospodarowania przestrzennego Gminy Sulejów z dnia 29 kwietnia 2016 r. znak: IA-I.740.7.2015., a także decyzje o warunkach zabudowy i zagospodarowania terenu.

Niniejsza Aglomeracja poprzedzona była Uchwałą Nr XXIX/271/2020 Rady Miejskiej w Sulejowie z dnia 16 grudnia 2020 r. w sprawie wyznaczenia Aglomeracji Sulejów (Dziennik Urzędowy Województwa Łódzkiego z 2020r. poz. 7020). Zmianie uległa ilość RLM w związku ze zmianami wynikającymi z zameldowania mieszkańców oraz przebiegu granic aglomeracji. Z Aglomeracji zostały wyłączone ulice: Leśna, Klonowa, Krótka, Lipowa, Miła, Topolowa, część ul. Dobra Woda i część ul. Góra Strzelecka, część ul. Ogrody. Ulice te nie są uzbrojone w sieć kanalizacji sanitarnej, a jej budowa ze względu na niski wskaźnik RLM nie jest ekonomicznie uzasadniona. Nieruchomości zamieszkałe na obszarach wyłączonych z aglomeracji są wyposażone w zbiorniki bezodpływowe lub przydomowe oczyszczalnie ścieków. Odbiór nieczystości z tych posesji odbywa się poprzez tabór asenizacyjny działający na terenie Gminy. Niewykluczone jest włączenie w przyszłości tych terenów w obszar aglomeracji o ile wzrośnie gęstość zaludnienia i budowa kanalizacji stanie się zasadna. Na tereny wyłączone z aglomeracji nie były pozyskiwane środki budżetu państwa oraz środki pochodzące z funduszy Unii Europejskiej.

4.1. Informacje o długości i rodzaju sieci kanalizacyjnej lub planowanej do budowy sieci kanalizacyjnej, liczbie stałych mieszkańców aglomeracji, liczbie osób czasowo przebywających w aglomeracji oraz przemyśle obsługiwanym przez sieć kanalizacyjną lub planowaną do budowy sieć kanalizacyjną oraz oczyszczalnię ścieków, a także o wskaźnikach koncentracji.

4.1.1. Informacja o długości i rodzaju istniejącej sieci kanalizacyjnej w Aglomeracji (stan na 31.12.2021 r. wg KPOSK)

Lp.	Kanalizacja istniejąca	Długość [km]
1.	Kanalizacja sanitarna grawitacyjna	27,8
2.	Kanalizacja sanitarna tłoczna	16,4
	RAZEM	44,2

W roku 2022 zostało wybudowane 103 m sieci kanalizacyjnej grawitacyjnej na ulicy Połanieckiej do obsługi 15 RLM (wskaźnik koncentracji 145,63 RLM/km), natomiast do istniejącej sieci kanalizacyjnej zostało podłączonych 11 posesji.

4.1.2. Informacja o długości i rodzaju planowanej do budowy sieci kanalizacyjnej

Na terenie Aglomeracji Sulejów realizacja inwestycji w zakresie rozbudowy sieci kanalizacyjnej oraz uszczelniania istniejącej uzależniona jest od możliwości finansowych gminy i od pozyskanych środków z zewnątrz.

Planowane inwestycje – cały obszar miasta Sulejów objęty jest formą ochrony przyrody – Sulejowski Park Krajobrazowy – wymagany wskaźnik koncentracji sieci wynosi 90 RLM/km:

- Budowa sieci kanalizacyjnej sanitarnej grawitacyjnej bądź tłocznej (w zależności od różnic terenowych) w ulicach Podole, Wąskiej, części Cmentarnej – łączna długość ok. 1,18 km, liczba RLM = 246, wskaźnik koncentracji = 208,47 RLM/km.

Rozpoczęcie działań związanych z budową sieci przewiduje się na rok 2023, prace budowlane prowadzone będą etapami (poszczególne ulice), a zakończenie przewidywane jest w roku 2025.

4.1.3. Informacja o liczbie stałych mieszkańców Aglomeracji oraz liczbie osób czasowo przebywających w Aglomeracji.

Liczba stałych mieszkańców, zamieszkujących obszar Aglomeracji (wg danych Urzędu Miejskiego 08.11.2022r.) wynosi 5153, liczba osób zameldowanych na pobyt czasowy – 56.

$$RLM_{(Mk)} = 5209$$

Informacja o liczbie osób czasowo przebywających w Aglomeracji

Na terenie Aglomeracji Sulejów (stan na 30.09.2022r.) 491 osób czasowo przebywa na terenie aglomeracji (liczba zarejestrowanych miejsc noclegowych dla bazy noclegowej korzystającej z sieci kanalizacyjnej – 491)

$$RLM_{(czas)} = 491$$

4.1.4. Informacja o przemyśle obsługiwany przez sieć kanalizacyjną lub planowaną do budowy sieć kanalizacyjną oraz oczyszczalnię ścieków

Na terenie Aglomeracji Sulejów nie ma zakładów przemysłowych wytwarzających ścieki przemysłowe. Ścieki pochodzące z małych i średnich przedsiębiorstw i/lub z działalności gospodarczej mają charakter ścieków bytowo-gospodarczych.

$$RLM_{(prz)} = 0$$

Nie planuje się budowy i przyłączenia nowych zakładów przemysłowych.

4.1.5. Informacja o wskaźnikach koncentracji

Wskaźnik koncentracji – to stosunek liczby stałych mieszkańców aglomeracji i osób czasowo przebywających w aglomeracji przewidywanej do obsługi przez planowaną do budowy sieć kanalizacyjną do długości tej sieci, doprowadzającej ścieki do oczyszczalni ścieków albo do końcowego punktu zrzutu ścieków komunalnych.

Na terenie Aglomeracji Sulejów planuje się budowę sieci kanalizacyjnej – zgodnie z zapisem w pkt. 4.1.2.. Wskaźnik koncentracji dla planowanej sieci wynosi 208,47 (wymagana wartość wskaźnika, ze względu na obszary chronione, wynosi 90 RLM/km sieci).

Zgodnie z wytycznymi do wyznaczania, zmiany lub likwidacji obszarów i granic aglomeracji oraz Rozporządzeniem Ministra Gospodarki Morskiej i Żeglugi Śródlądowej z dnia 27 lipca 2018r w sprawie sposobu wyznaczania obszaru i granic aglomeracji.

RLM aglomeracji określona jest wzorem:

$$RLM = RLM_{(Mk)} + RLM_{(prz)} + RLM_{(czas)}$$

gdzie:

RLM – równoważna liczba mieszkańców aglomeracji

$RLM_{(Mk)}$ – RLM, tj. równoważna liczba mieszkańców obejmująca ładunek generowany przez mieszkańców aglomeracji oraz osoby czasowo zameldowane, przyjmuje się 1 MK = 1 RLM

$RLM_{(prz)}$ – RLM wynikająca z ładunku ścieków przemysłowych odprowadzanych do kanalizacji zbiorczej. RLM wyraża wielokrotność ładunku zanieczyszczeń w ściekach odprowadzanych z obiektów przemysłowych i usługowych w stosunku do jednostkowego ładunku zanieczyszczeń w ściekach z gospodarstw domowych, odprowadzanych od jednego mieszkańca /dobę.

$$RLM = [BZT_5 \text{ (kg/d)}] / [0,06 \text{ (kg/Mk*d)}]$$

BZT_5 z przemysłu przyjmujemy na podstawie rzeczywistych ilości ścieków odprowadzanych do oczyszczalni komunalnych oraz dokonanych pomiarów stężeń w ściekach surowych (dla nowopowstałych zakładów ładunek BZT_5 szacuje się na podstawie jednostkowych wskaźników ładunków zanieczyszczeń zależnych od rodzaju ścieków)

$RLM_{(czas)}$ – RLM wynika z ładunku ścieków pochodzących od osób czasowo przebywających w aglomeracji (zarejestrowane usługi noclegowe), przyjmuje się 1 RLM = 1 zarejestrowane miejsce noclegowe.

Dla planowanej Aglomeracji Sulejów RLM wynosi:

$$RLM = 5209 + 0 + 491 = 5700$$

$RLM_{(Mk)} = 5209$ (na podstawie danych Urzędu Miejskiego w Sulejowie)

$$RLM_{(prz)} = 0$$

$RLM_{(czas)} = 491$ (zarejestrowane miejsca noclegowe na terenie Aglomeracji)

RLM dla Aglomeracji Sulejów = 5700

4.2. Informacje o istniejących i planowanych do budowy oczyszczalniach ścieków, a w przypadku aglomeracji zakończonych końcowym punktem zrzutu ścieków komunalnych – informacje, do której aglomeracji ścieki te będą odprowadzane, wraz z określeniem obciążenia oczyszczalni ścieków

4.2.1. Informacje o istniejących oczyszczalniach ścieków

Na terenie gminy funkcjonuje oddana do eksploatacji w 1986 roku mechaniczno-biologiczna oczyszczalnia ścieków (ul. Psarskiego 3, 97-330 Sulejów) o średniej dobowej przepustowości $Q_{sr./d}=1500m^3/dobę$ oraz maksymalnej dobowej przepustowości $Q_{max/d}=1900m^3/dobę$. Oczyszczalnia zaprojektowana jest tak, aby ładunek ścieków oczyszczonych nie przekraczał wartości:

Σ_{max} - BZT₅ do 15 mgO₂/l

Σ_{max} - ChZT_{cr} do 125 mgO₂/l

Σ_{max} - zawiesina ogólna do 35 mg/l

Σ_{max} - azot ogólny do 15 mg N/l

Σ_{max} - fosfor ogólny do 2 mg N/l

Wprowadzanie oczyszczonych ścieków odbywa się wylotem betonowym do rzeki Pilicy w km 152+900 (zbiornik Sulejów) - pozwolenie wodno prawne na odprowadzanie oczyszczonych ścieków z RŚVI.73221.34.2016.PŁ ważne do 5 lipca 2026 r.

Na terenie Aglomeracji Sulejów funkcjonuje 26 przydomowych oczyszczalni ścieków obsługujące 75 RLM. Osad z osadników instalacji przydomowych oczyszczalni ścieków odbierany jest taborem asenizacyjnym i utylizowany w oczyszczalni ścieków znajdującej się na terenie aglomeracji.

4.2.2. Informacje o planowanych do budowy oczyszczalniach ścieków

Na terenie Aglomeracji Sulejów nie planuje się budowy nowej oczyszczalni ścieków.

4.3. Informacje o systemie gospodarki ściekowej

4.3.1. Informacje o średniej dobowej ilości ścieków komunalnych powstających na terenie aglomeracji oraz składzie jakościowym tych ścieków

Ilość ścieków komunalnych powstających na terenie Aglomeracji (wg KPOŚK) w ostatnich latach:

#	2019	2020	2021
Ilość ścieków komunalnych odprowadzanych zbiorczym systemem kanalizacyjnym do oczyszczalni (m³/d)	1 537	1557	1828
Ilość ścieków dostarczanych do oczyszczalni taborem asenizacyjnym (tylko ścieki z terenu Aglomeracji) (m³/d)	126	127	132
Ilość ścieków oczyszczanych systemami indywidualnymi (przydomowe oczyszczalnie ścieków) (m³/d)	14	14	9
Ilość ścieków nieoczyszczonych w Aglomeracji (m³/d)	0	0	0

Ilość ścieków komunalnych wytworzonych na terenie Aglomeracji, dostarczonych do oczyszczalni, ogółem (m³/d)	1 677	1698	1969
---	--------------	-------------	-------------

Średnia dobowo ilość ścieków komunalnych powstających na terenie Aglomeracji Sulejów w 2021 wynosiła 1969 m³/dobę, w tym około 9 m³/dobę była oczyszczana w oczyszczalniach przydomowych. Cała istniejąca sieć kanalizacyjna znajduje się na terenie aglomeracji.

Ścieki dopływające do oczyszczalni w Sulejowie oraz ścieki zrucane do odbiornika poddawane są systematycznym badaniom. Poniżej przedstawiono wyniki badań za ostatnie kilka lat.

Lp.	#	Badana cecha	Jednostka	Ścieki surowe	Ścieki oczyszczone
1	Średnie dla I półrocza 2019r.	Zawiesina ogólna	mg/l	163,2	7,7
		ChZT _{cr}		498,8	28
		BZT ₅		172,3	<3
		Fosfor		4,7	0,7
		Azot ogólny		47,35	6,4
2	Średnie dla II półrocza 2019r.	Zawiesina ogólna	mg/l	243,2	11,0
		ChZT _{cr}		605,2	30,5
		BZT ₅		239,2	3,2
		Fosfor		5,2	0,86
		Azot ogólny		53,75	9,2
	Średnie 2019r.	Zawiesina ogólna	mg/l	203,2	9,4
		ChZT_{cr}		552,0	29,3
		BZT₅		205,7	3,1
		Fosfor		5,0	0,78
		Azot ogólny		50,5	7,8
3	Średnie dla I półrocza 2020r.	Zawiesina ogólna	mg/l	325,8	4,6
		ChZT _{cr}		823,5	18,83
		BZT ₅		270,0	3,16
		Fosfor		4,97	0,608
		Azot ogólny		86,65	5,39
4	Średnie dla II półrocza 2020r.	Zawiesina ogólna	mg/l	144,0	9,7
		ChZT _{cr}		445,3	14,3
		BZT ₅		134,2	< 3
		Fosfor		4,33	0,474
		Azot ogólny		43,52	3,16

	Średnie 2020r.	Zawiesina ogólna	mg/l	234,9	7,2
		ChZT_{cr}		634,4	16,6
		BZT₅		202,1	3,08
		Fosfor		4,65	0,541
		Azot ogólny		65,1	4,28
5	Średnie dla I półrocza 2021r.	Zawiesina ogólna	mg/l	194,5	5,6
		ChZT _{cr}		529,7	12,8
		BZT ₅		167,5	3,5
		Fosfor		3,7	0,47
		Azot ogólny		37,3	5,8
6	Średnie dla II półrocza 2021r.	Zawiesina ogólna	mg/l	225,8	9,7
		ChZT _{cr}		522,3	11,4
		BZT ₅		202,8	3,7
		Fosfor		3,97	0,84
		Azot ogólny		48,2	8,31
7	Średnie 2021r.	Zawiesina ogólna	mg/l	210,15	7,65
		ChZT _{cr}		526	12,1
		BZT ₅		185,15	3,6
		Fosfor		3,835	0,655
		Azot ogólny		42,75	7,055
8	Średnie dla I półrocza 2022r.	Zawiesina ogólna	mg/l	211,3	3,1
		ChZT _{cr}		499,5	20,0
		BZT ₅		193,2	3,7
		Fosfor		5,1	0,324
		Azot ogólny		58,5	9,45
9	Średnie 2022r.	Zawiesina ogólna	mg/l	255,3	3,9
		ChZT_{cr}		571,7	23,2
		BZT₅		231,8	3,4
		Fosfor		6,8	0,57
		Azot ogólny		58,5	9,55

Ładunki zanieczyszczeń w ściekach dopływających do oczyszczalni oraz w ściekach odprowadzanych z oczyszczalni

Parametr	Rok	Ładunki zanieczyszczeń (kg/rok)	
		w ściekach	
		dopływających do oczyszczalni	odprowadzanych do odbiornika
Zawiesiny	2020	144392	4395
	2021	150414	5474
	2022	154995	2367
ChZT	2020	389964	10173
	2021	376394	8158
	2022	347084	14084
BZT ₅	2020	124231	1893
	2021	132489	2576
	2022	140728	2064

Średnia wartość BZT₅ dla ścieków dopływających (liczona dla lat 2020-2022) wynosi: 132483 kg/rok.

4.3.2. Informacje o przepustowości istniejącej oczyszczalni ścieków w m³/d

Nazwa oczyszczalni ścieków: Oczyszczalnia miejska w Sulejowie

Lokalizacja oczyszczalni ścieków: Sulejów, ul. Psarskiego 3, pow. piotrkowski, woj. łódzkie

Pozwolenie wodno prawne na odprowadzanie ścieków z oczyszczalni do środowiska:

Decyzja znak: Pozwolenie RŚVI.73221.34.2016.PŁ ważne do dnia 5 lipca 2026r. na odprowadzanie ścieków komunalnych z oczyszczalni ścieków w Sulejowie do środowiska.

Przepustowość oczyszczalni:

- średnia dobowa $Q_{dśr}=1500\text{m}^3/\text{doba}$
- maksymalna dobowa $Q_{dmax}=1900\text{m}^3/\text{doba}$
- maksymalna dobowa docelowa $Q_{max}= 1\ 401\ 600\ \text{m}^3/\text{doba}$

Projektowa wydajność oczyszczalni ścieków [RLM]: 18 000

Odbiornikiem ścieków oczyszczonych zgodnie z pozwoleniem wodno-prawnym jest wylot betonowy do rzeki Pilicy w km 152+900 (Zbiornik Sulejowski).

4.3.3. Informacje o ilości i składzie jakościowym ścieków przemysłowych odprowadzanych przez zakłady do systemu kanalizacji zbiorczej

Na terenie Aglomeracji Sulejów funkcjonują obiekty, w których prowadzona jest działalność gospodarcza i usługowa (są to małe zakłady tj. fryzjer, restauracja), w których to obiektach wytwarzane są ścieki, które mają charakter ścieków socjalno-bytowych. Na terenie Aglomeracji nie wytwarzane ścieki przemysłowe, które odprowadzane są do systemu kanalizacji zbiorczej.

4.3.4. Informacje o zakładach, których podłączenie do systemu kanalizacji zbiorczej jest planowane.

Nie planowane jest podłączanie nowych zakładów przemysłowych do sieci kanalizacyjnej.

4.3.5. Uzasadnienie określonej RLM aglomeracji

Wyszczególnienie	RLM
Liczba mieszkańców, korzystających z istniejącej sieci kanalizacyjnej	4232
Liczba mieszkańców, planowanych do przyłączenia do sieci kanalizacyjnej (obecnie posiadających zbiorniki bezodpływowe), na której wykonanie środki finansowe zostały pozyskane	656
Liczba mieszkańców, planowanych do przyłączenia do projektowanej sieci kanalizacyjnej	246
Ilość osób czasowo przebywających na terenie aglomeracji, korzystających z sieci kanalizacyjnej (miejsca noclegowe)	491
Ilość osób czasowo przebywających na terenie aglomeracji, planowanych do przyłączenia do sieci kanalizacyjnej, na której wykonanie środki finansowe zostały pozyskane	0
Ilość osób czasowo przebywających na terenie aglomeracji, planowanych do przyłączenia do projektowanej sieci kanalizacyjnej	0
Równoważna Liczba Mieszkańców, wynikająca z dobowego ładunku ścieków, odprowadzanych przez zakłady przemysłowe i usługowe, korzystające z sieci kanalizacyjnej	0
Równoważna Liczba Mieszkańców, wynikająca z dobowego ładunku ścieków, który będzie odprowadzany przez zakłady przemysłowe i usługowe, planowane do podłączenia sieci kanalizacyjnej	0
Liczba mieszkańców oraz osób czasowo przebywających na terenie aglomeracji, korzystających z indywidualnych systemów oczyszczania ścieków komunalnych (przydomowe oczyszczalnie ścieków), nie planowanych do podłączenia do sieci, określona na podstawie rejestrów prowadzonych przez Gminę.	75
Równoważna Liczba Mieszkańców (RLM)	5700

Obecnie na terenie Aglomeracji przez systemy oczyszczania ścieków obsługiwanych jest 4232 mieszkańców oraz 75 mieszkańców korzystających z indywidualnych systemów oczyszczania oraz 491 osób czasowo przebywających na terenie Aglomeracji. Przyjęto, że stopień oczyszczania ścieków w przydomowych oczyszczalniach jest porównywalny ze stopniem oczyszczania w oczyszczalni.

Procent skanalizowania Aglomeracji Sulejów wynosi obecnie:

$$W_s = (4232 + 491) / 5700 * 100\% = 82,86\%$$

Po wybudowaniu planowanej sieci kanalizacyjnej wskaźnik wyniesie:

$$W_s = (4232 + 656 + 246 + 491) / 5700 * 100\% = 98,68\%$$

W Aglomeracji uchwalonej w 2020r. procent skanalizowania wynosił 85,28%, zmiany wynikają ze znacznego zmniejszenia liczby zameldowanych osób na terenach objętych kanalizacją sanitarną. Zachowując granice aglomeracji z 2020r. procent skanalizowania, byłby jeszcze niższy, co jeszcze bardziej oddaliłoby Aglomerację od spełnienia wymagań Dyrektywy Rady 91/271/EWG.

Ponadto Gmina będzie prowadzić działania organizacyjne w celu podłączenia do istniejącej sieci kanalizacyjnej obecnie nie podłączonych budynków – w tabeli w pkt. 4.3.5. jest to pozycja „Liczba mieszkańców, planowanych do przyłączenia do sieci kanalizacyjnej, na której wykonanie środki finansowe zostały pozyskane”.

4.3.6. Informacje o ilości ścieków powstających na terenie aglomeracji nieobjętych systemem kanalizacji zbiorczej, gdzie zastosowano systemy indywidualne albo planuje się zastosowanie systemów indywidualnych lub innych rozwiązań zapewniających taki sam poziom ochrony środowiska jak w przypadku systemów kanalizacji zbiorczej

Na terenie Aglomeracji Sulejów zainstalowanych jest:

- 274 zbiorników bezodpływowych (obsługujących 902 RLM),
- 26 przydomowych oczyszczalni ścieków, obsługujących 75 mieszkańców Aglomeracji

Ilość ścieków z terenu Aglomeracji Sulejów dowożona do oczyszczalni miejskiej w Sulejowie przy ul. Psarskiego 3, taborem asenizacyjnym: 126,85 m³/d

Ilość ścieków z terenu Aglomeracji Sulejów oczyszczana w przydomowych oczyszczalniach ścieków: 13,7 m³/d, osad z przydomowych oczyszczalni ścieków odbierany taborem asenizacyjnym i utylizowany na miejskiej oczyszczalni ścieków w Sulejowie przy ul. Psarskiego 3.

4.4. Informacje o strefach ochronnych ujęć wody, zawierające oznaczenie aktów prawa miejscowego lub decyzji ustanawiających te strefy oraz zakazy, nakazy i ograniczenia obowiązujące na tych terenach

Na terenie Aglomeracji Sulejów nie jest zlokalizowane ujęcie wody. Na terenie aglomeracji nie ma ustanowionej strefy ochrony bezpośredniej i pośredniej ujęcia wody.

4.5. Informacje o obszarach ochronnych zbiorników wód śródlądowych zawierające oznaczenie aktów prawa miejscowego ustanawiających te obszary oraz zakazy, nakazy i ograniczenia obowiązujące na tych obszarach

Zarządzeniem Wojewody Piotrkowskiego z dn. 30.03.1974r., decyzją nr RI.gw.05305/1/73/74 ustanowiono wokół Zbiornika Sulejowskiego strefę ochrony pośredniej obejmującą poza najbliższym otoczeniem Zlewu wszystkie cieki wpadające do niego oraz obszary przyległe. W związku z nowelizacją prawa wodnego od 1 stycznia 2013r. przepisy ustalające strefę ochrony pośredniej dla ujęcia wody pitnej, którą ustalono na Zbiorniku Sulejowskim w latach 70 przestały obowiązywać.

Zgodnie z art. 120 ustawy z dnia 20 lipca 2017r. Prawo wodne (.t.j. Dz. U. z 2021 r. poz. 2233, 2368, z 2022 r. poz. 88, 258, 855.), w celu zapewnienia odpowiedniej jakości wody ujmowanej do zaopatrzenia ludności w wodę przeznaczoną do spożycia oraz zaopatrzenia zakładów wymagających wody wysokiej jakości, a także ze względu na ochronę zasobów wodnych, mogą być ustanawiane obszary ochronne zbiorników wód śródlądowych.

Na obszarach tych obowiązują zakazy, nakazy oraz ograniczenia w zakresie użytkowania gruntów lub korzystania z wody w celu ochrony zasobów wód podziemnych lub powierzchniowych przed degradacją określone w art. 140 Prawo wodne.

W 2016 r. Rada Ministrów zatwierdziła *Aktualizację Planu gospodarowania wodami na obszarze dorzecza Wisły* - Rozporządzenie Rady Ministrów z dnia 18 października 2016r. w sprawie Planu gospodarowania wodami na obszarze dorzecza Wisły (Dz. U. 2016 poz. 1911). Planowanie w gospodarowaniu wodami ma zapewnić osiągnięcie lub utrzymanie co najmniej dobrego stanu wód oraz ekosystemów zależnych od wody, poprawę stanu zasobów wodnych, poprawę możliwości korzystania z wód, zmniejszenie ilości wprowadzanych do wód lub do ziemi substancji i energii mogących negatywnie oddziaływać na wody oraz poprawę ochrony przeciwpowodziowej.

Charakterystyka jednolitych części wód powierzchniowych (JCWP) rzecznych obejmujących obszar Aglomeracji Sulejów

Jednolita część wód powierzchniowych (JCWP)		Lokalizacja			Stan potencjału ekologicznego	Stan chemiczny	Aktualny stan	Cel stanu		Ocena ryzyka nieosiągnięcia celów środowiskowych
Krajowy kod JCWP rzecznych	Nazwa JCWP rzecznych	Region wodny	Nazwa dorzecza	RZGW				Ekologicznego	Chemicznego	
RW20001025451	Pilica od Zwleczy do Zbiornika Sulejów	Środkowej Wisły	obszar dorzecza Wisły	Warszawa	umiarkowany	poniżej stanu dobrego	zły	dobry stan ekologiczny	dobry stan chemiczny	zagrożona
RW200017254526	Dopływ z Łączna	Środkowej Wisły	obszar dorzecza Wisły	Warszawa	poniżej dobrego	dobry	zły	dobry stan ekologiczny	dobry stan chemiczny	niezagrożona
RW200002545399	Zbiornik Sulejów	Środkowej Wisły	obszar dorzecza Wisły	Warszawa	dobry i powyżej stanu dobrego	poniżej stanu dobrego	zły	dobry potencjał ekologiczny, możliwość migracji organizmów wodnych na odcinku ciekła istotnego – Pilica w obrębie JCWP	dobry stan chemiczny	zagrożona
RW200017254532	Radońka	Środkowej Wisły	obszar dorzecza Wisły	Warszawa	poniżej dobrego	dobry	zły	dobry stan ekologiczny	dobry stan chemiczny	zagrożona

RW200019254529	Luciaż od Bogdanki do ujścia	Środkowej Wisły	obszar dorzecza Wisły	Warszawa	słaby	poniżej stanu dobrego	zły	dobry stan ekologiczny	dobry stan chemiczny	zagrożona
----------------	------------------------------	-----------------	-----------------------	----------	-------	-----------------------	-----	------------------------	----------------------	-----------

Źródło: piotrkowski.e-mapa.net

Monitoring wód powierzchniowych, zgodnie z zapisami art. 155a *Ustawy Prawo wodne* ma na celu pozyskanie informacji o stanie wód powierzchniowych na potrzeby planowania w gospodarowaniu wodami oraz oceny osiągnięcia celów środowiskowych. Ogólny stan Jednolitych części wód powierzchniowych uznano za zły (oznacza to, że poważnie zostały zmienione warunki naturalne i nie występują typowe dla danego rodzaju wód gatunki flory i fauny).

Charakterystyka wód podziemnych

Gmina Sulejów jest zasobna w wody podziemne, znajduje się w zasięgu GZWP nr 401 Niecka Łódzka i GZWP nr 410 Zbiornik Opoczno. Według regionalizacji hydrogeologicznej należy do regionu wodnego środkowej Wisły, subregionu nizinnej Wisły (SŚWN) i subregionu wyżynnej Wisły części środkowej (SŚWW).

Charakterystyka JCWPd obejmujący obszar Aglomeracji Sulejów

Jednolita część wód podziemnych (JCWPd)	Lokalizacja			Stan		Ocena stanu	Cel stanu		Ocena nieosiągnięcia celów środowiskowych
	Europejski kod JCWPd	Region wodny	Nazwa dorzecza	RZWGW	chemiczny		ilościowy	chemicznego	
PLGW200084	Środkowej Wisły	Wisła	Warszawa	dobry	dobry	dobry	dobry stan chemiczny	dobry stan ilościowy	niezagrożona
PLGW200085	Środkowej Wisły	Wisła	Warszawa	dobry	dobry	dobry	dobry stan chemiczny	dobry stan ilościowy	niezagrożona

Źródło: piotrkowski.e-mapa.net

4.6. Informacje o formach ochrony przyrody, o których mowa w art. 6 ustawy z dnia 16 kwietnia 2004r. o ochronie przyrody, zawierające nazwę formy ochrony przyrody oraz tytuł i miejsce ogłoszenia aktu prawnego tworzącego, ustanawiającego albo wyznaczającego formę ochrony przyrody, oraz informacje o obszarach mających znaczenie dla Wspólnoty znajdujących się na liście, o której mowa w art. 27 ust. 1 tej ustawy.

Na terenie wyznaczonej Aglomeracji Sulejów znajduje się wskazana poniżej forma ochrony przyrody, wymieniona w art. 6 ustawy z 16 kwietnia 2004r. o ochronie przyrody:

- Sulejowski Park Krajobrazowy wraz z otuliną Akt ustanawiający: Rozporządzenie Nr 3/94 Wojewody Piotrkowskiego z dnia 21 lipca 1994 r. w sprawie utworzenia Sulejowskiego Parku Krajobrazowego (Dz. Urz. Woj. Piotrkowskiego Nr 22, poz. 136 z dnia 5 sierpnia 1994 r.). Pozostałe akty: Rozporządzenie Nr 24/2006 Wojewody Łódzkiego z dnia 3 lipca 2006 r. w sprawie Sulejowskiego Parku Krajobrazowego (Dz. Urz. Woj. Łódzkiego Nr 248, poz. 1910 z dnia 14 lipca 2006 r.), Uchwała nr XLVII/614/18 Sejmiku Województwa Łódzkiego z dnia 27 lutego 2018 r. w sprawie Sulejowskiego Parku Krajobrazowego (Dz.Urz. Woj. Łódzkiego z 2018 r. poz. 1342)

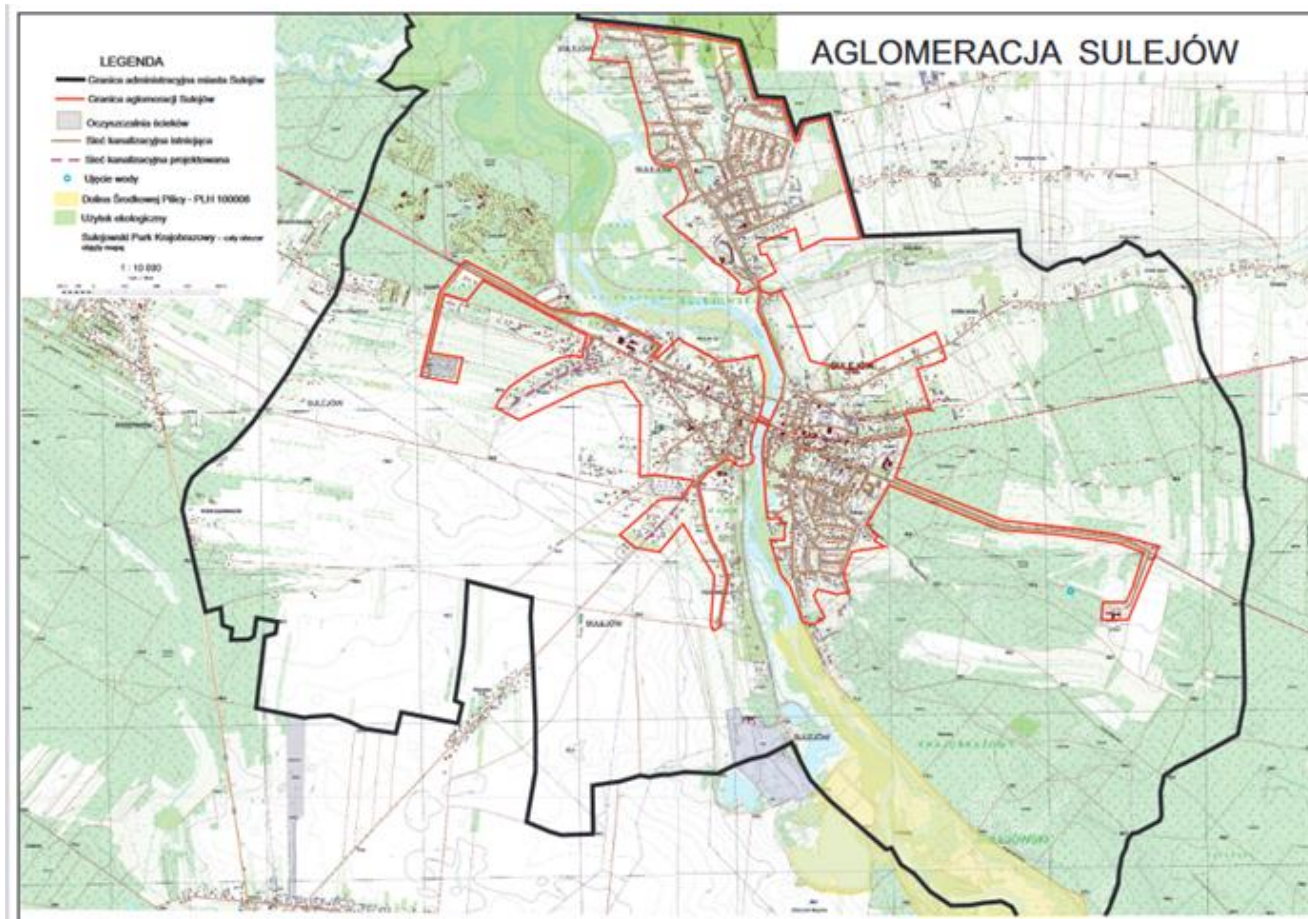
Ponadto na terenie gminy znajdują się: rezerwaty przyrody Lubiaszów i Las Jabłoniowy, obszar Natura 2000 Dolina Środkowej Pilicy PLH100008, użytki ekologiczne oraz pomniki przyrody – powyższe formy ochrony przyrody zlokalizowane są poza obszarem aglomeracji Sulejów.

5. Część graficzna uchwały

Wymagane informacje graficzne zamieszczono na mapie w skali 1:10000. Mapa zawiera oznaczenie:

- a) granic obszaru objętego lub przewidzianego do objęcia zasięgiem systemu kanalizacji zbiorczej gminy lub jej obszaru współtworzącego aglomerację
- b) istniejących i planowanych do budowy oczyszczalni ścieków lub końcowych punktów zrzutu ścieków komunalnych, do których są odprowadzane ścieki komunalne z obszaru aglomeracji,
- c) granic administracyjnych gminy zgodnie z danymi z państwowego rejestru granicy powierzchni jednostek podziałów terytorialnych kraju,
- d) granic stref ochronnych ujęć wody obejmujących tereny ochrony bezpośredniej i tereny ochrony pośredniej zgodnie z informacjami z systemu informacyjnego gospodarowania wodami,
- e) granic obszarów ochronnych zbiorników wód śródlądowych zgodnie z informacjami z systemu informacyjnego gospodarowania wodami,
- f) granic form ochrony przyrody, o których mowa w art. 6 ustawy z dnia 16 kwietnia 2004 r. o ochronie przyrody, lub obszarów mających znaczenie dla Wspólnoty znajdujących się na liście, o której mowa w art. 27 ust. 1 tej ustawy, zgodnie z informacjami z centralnego rejestru form ochrony przyrody,
- g) skali projektu aglomeracji w formie liczbowej i liniowej.

Załącznik Nr 2 do uchwały Nr LVI/503/2023
Rady Miejskiej w Sulejowie
z dnia 12 stycznia 2023 r.



Mapa w skali 1:10 000