



# DZIENNIK URZĘDOWY

## WOJEWÓDZTWA ŁÓDZKIEGO

---

Łódź, dnia 10 sierpnia 2023 r.

Poz. 6634

### UCHWAŁA NR XLIX/277/2023 RADY GMINY BRĄSZEWICE

z dnia 20 lipca 2023 r.

#### **w sprawie przyjęcia „Gminnego Programu Opieki nad Zabytkami dla Gminy Brąszewice na lata 2023 – 2026”**

Na podstawie art. 18 ust. 2 pkt 15 ustawy z dnia 8 marca 1990 roku o samorządzie gminnym (t.j. Dz. U. z 2023 r. poz. 40 z późn. zm.) w związku z art. 87 ust. 3 ustawy z dnia 23 lipca 2003 roku o ochronie zabytków i opiece nad zabytkami (t.j. Dz. U. z 2022 r. poz. 840 z późn. zm.) po uzyskaniu pozytywnej opinii Łódzkiego Wojewódzkiego Konserwatora Zabytków Rada Gminy Brąszewice uchwala, co następuje:

**§ 1.** Przyjmuje się „Gminny Program Opieki nad Zabytkami dla Gminy Brąszewice na lata 2023 -2026”, stanowiący załącznik do uchwały.

**§ 2.** Wykonanie uchwały powierza się Wójtowi Gminy Brąszewice.

**§ 3.** Uchwała wchodzi w życie po upływie 14 dni od dnia jej ogłoszenia w Dzienniku Urzędowym Województwa Łódzkiego.

Przewodniczący Rady Gminy

**Adam Sowizdrzał**

Załącznik do uchwały Nr XLIX/277/2023  
Rady Gminy Brąszewice  
z dnia 20 lipca 2023 r.

# **Gminny Program Opieki nad Zabytkami dla Gminy Brąszewice na lata 2023-2026**



- 1. WSTĘP**
- 2. CEL OPRACOWANIA GMINNEGO PROGRAMU OPIEKI NAD ZABYTKAMI DLA GMINY BRĄSZEWICE NA LATA 2023 - 2026**
- 3. PODSTAWA PRAWNA OPRACOWANIA GMINNEGO PROGRAMU OPIEKI NAD ZABYTKAMI DLA GMINY BRĄSZEWICE**
- 4. UWARUNKOWANIA PRAWNE OCHRONY I OPIEKI NAD ZABYTKAMI W POLSCE**
- 5. UWARUNKOWANIA ZEWNĘTRZNE OCHRONY DZIEDZICTWA KULTUROWEGO**
  - 5.1 Strategiczne cele polityki państwa w zakresie ochrony zabytków i opieki nad zabytkami
  - 5.2 Relacje gminnego programu opieki nad zabytkami z dokumentami wykonanymi na poziomie województwa
  - 5.3 Relacje gminnego programu opieki nad zabytkami z dokumentami wykonanymi na poziomie powiatu
- 6. NAWIĄZANIE DO STRATEGICZNYCH DOKUMENTÓW DOTYCZĄCYCH DZIEDZICTWA KULTUROWEGO**
- 7. UWARUNKOWANIA WEWNĘTRZNE OCHRONY DZIEDZICTWA KULTUROWEGO**
- 8. RELACJE GMINNEGO PROGRAMU OPIEKI NAD ZABYTKAMI Z DOKUMENTAMI WYKONANYMI NA POZIOMIE GMINY**
- 9. ZINTEGROWANE PODEJŚCIE DO OPRACOWANIA GMINNEGO PROGRAMU OPIEKI NAD ZABYTKAMI DLA GMINY BRĄSZEWICE NA LATA 2023 - 2026**
- 10. CHARAKTERYSTYKA ZASOBÓW I ANALIZA STANU DZIEDZICTWA I KRAJOBRAZU KULTUROWEGO GMINY**
  - 10.1 Informacje ogólne o Gminie Brąszewice
  - 10.3 Wyróżnione elementy dziedzictwa kulturowego Gminy Brąszewice
  - 9.4 Krajobraz kulturowy
  - 9.5 Ewidencja zabytków
  - 9.6 Stanowiska archeologiczne
  - 9.7 Obiekty ruchome z terenu gminy Brąszewice wpisane do rejestru WKZ
  - 9.7 Dziedzictwo kultury niematerialnej
    - 9.7.1 Symbole Gminy Brąszewice
    - 9.7.1 Podania i Legendy
- 11. BILANS WALORÓW DZIEDZICTWA KULTUROWEGO GMINY BRĄSZEWICE**
- 12. ZAŁOŻENIA PROGRAMU OPIEKI NAD ZABYTKAMI DLA GMINY BRĄSZEWICE**
  - 12.1 NAJWAŻNIEJSZE ASPEKTY OCHRONY WARTOŚCI KULTUROWYCH GMINY BRĄSZEWICE
  - 11.2 CELE, KIERUNKI I DZIAŁANIA
- 13. WSKAZANIA DO DOKUMENTÓW WYŻSZEGO RZĘDU**
- 14. MOŻLIWE ŹRÓDŁA FINANSOWANIA PROGRAMU OPIEKI NAD ZABYTKAMI GMINY BRĄSZEWICE**
- 15. REALIZACJA I FINANSOWANIE ZADAŃ Z ZAKRESU OCHRONY NAD ZABYTKAMI**
- 16. INSTRUMENTY WYKORZYSTYWANE DO REALIZACJI PROGRAMU OPIEKI NAD ZABYTKAMI**
- 17. PODSUMOWANIE**

## 1. WSTĘP

Program opieki nad zabytkami stanowi dokument polityki administracyjnej w zakresie podejmowanych działań dotyczących inicjowania, wspierania i koordynowania prac z dziedziny ochrony zabytków i krajobrazu oraz upowszechniania i promowania dziedzictwa kulturowego. Działania te określone są w odniesieniu do całej gminy Brąszewice jako jednostki podziału administracyjnego. Dotyczą one nie tylko właścicieli i użytkowników obszarów i obiektów zabytkowych, ale również wszystkich mieszkańców. Głównym beneficjentem realizacji programu jest społeczność lokalna, a rolą programu jest wzbudzenie w lokalnej społeczności świadomości wspólnoty kulturowej poprzez uświadamianie mieszkańcom znaczenia lokalnych wartości historycznych i kulturowych.

## 2. CEL OPRACOWANIA GMINNEGO PROGRAMU OPIEKI NAD ZABYTKAMI DLA GMINY BRĄSZEWICE NA LATA 2023 - 2026

Gminny Program Opieki nad Zabytkami dla Gminy Brąszewice na lata 2023-2026 jest pierwszą edycją tego dokumentu.

Głównym założeniem sporządzanego dokumentu jest zamierzone modelowanie indywidualnego dziedzictwa kulturowego i eksponowanie jego potencjałów, co przyczyni się do propagowania kultury materialnej i niematerialnej, zacieśniania więzi lokalnych, podtrzymywania obyczajów regionalnych i podniesienia atrakcyjności rekreacyjnej Gminy Brąszewice.

Gminny Program Opieki nad Zabytkami dla Gminy Brąszewice na lata 2023 – 2026 uwzględnia uwarunkowania ochrony zabytków, w tym krajobrazu kulturowego i dziedzictwa archeologicznego i ma na celu:

- włączenie problemów ochrony zabytków do systemu zadań strategicznych, wynikających z koncepcji przestrzennego zagospodarowania kraju;
- uwzględnianie uwarunkowań ochrony zabytków, w tym krajobrazu kulturowego i dziedzictwa archeologicznego, łącznie z uwarunkowaniami ochrony przyrody i równowagi ekologicznej;
- zahamowanie procesów degradacji zabytków i doprowadzenie do poprawy stanu ich zachowania; wyeksponowanie poszczególnych zabytków oraz walorów krajobrazu kulturowego;
- podejmowanie działań zwiększających atrakcyjność zabytków dla potrzeb społecznych, turystycznych i edukacyjnych oraz wspieranie inicjatyw sprzyjających wzrostowi środków finansowych na opiekę nad zabytkami;
- określenie warunków współpracy z właścicielami zabytków, eliminujących sytuacje konfliktowe związane z wykorzystaniem tych zabytków;

- podejmowanie przedsięwzięć umożliwiających tworzenie miejsc pracy związanych z opieką nad zabytkami.

Gminny Program Opieki nad Zabytkami Gminy Brąszewice na lata 2023– 2026 (zwany dalej *Programem*) określa kierunki działań w zakresie opieki nad zabytkami: wskazuje konieczne do wykonania zadania i sugeruje sposoby ich realizacji poprzez określenie podstawowych działań organizacyjnych, finansowych, promocyjnych i ochronnych.

Gminny Program Opieki nad Zabytkami dla Gminy Brąszewice na lata 2023 - 2026 zakłada, że celem nadrzędnym programu jest dążenie do osiągnięcia odczuwalnej poprawy w zakresie stanu zachowania i utrzymania obiektów i obszarów zabytkowych gminy, będących genezą chluby i postumentem rozwoju obszaru. Aby program mógł być w pełni realizowany, ważne jest zaangażowanie mieszkańców w opiekę nad zabytkami, za które odpowiedzialne będą władze gminy. Program powinien pomóc w aktywnym zarządzaniu zasobem stanowiącym dziedzictwo kulturowe gminy. Tak sprecyzowany cel główny potrzebuje silnego analitycznego współdziałania i zaangażowania jednostek i instytucji odpowiedzialnych za ochronę zabytków, propagowanie kultury, edukację oraz poprawę stanu zabytków. Pozwoli to na:

- kształtowanie poczucia odpowiedzialności za zasoby dziedzictwa regionalnego i lokalnego i wzmocnienie więzi społeczności lokalnych;
- określenie warunków współpracy z właścicielami zabytków, eliminujących sytuacje konfliktowe związane z wykorzystaniem tych zabytków;
- pozyskiwanie i wykorzystywanie dostępnych funduszy pomocowych, w tym z Unii Europejskiej.

Współdziałanie środowisk samorządowych, konserwatorskich i lokalnych przy realizacji Programu przynieść powinna wszystkim stronom wymierne korzyści: zachowanie dziedzictwa kulturowego dla przyszłych pokoleń, polepszenie stanu obiektów zabytkowych, zwiększenie atrakcyjności przestrzeni publicznych, ostatecznie prowadząc do wzrostu rozwoju społeczno-gospodarczego. Poza tym, podjęcie systemowych działań dotyczących wszystkich wymienionych elementów składających się na dziedzictwo kulturowe przyczyni się do powstania wyniku synergii, co pozytywnie wpłynie na rezultat docelowy.

Ochrona zabytków oznacza działania organów administracji publicznej mające na celu m.in. zapewnienie warunków prawnych, organizacyjnych i finansowych umożliwiających zachowanie zabytków, właściwe zagospodarowanie, zapobieganie zagrożeniom mogącym spowodować uszczerbek ich wartości. Zadaniem władz samorządowych jest również uwzględnianie zadań ochronnych we wszystkich dokumentach planistycznych oraz przy kształtowaniu środowiska. Ustawa wyróżnia ochronę obiektów i obszarów zabytkowych, sprawowaną przez administrację publiczną i opiekę nad zabytkami, sędowaną na właścicieli lub posiadaczy zabytków. Zatem z mocy prawa udział w działaniach ochronnych, pracach ratowniczych i zapobiegawczych został powierzony organom władzy państwowej wszystkich jednostek, od Ministerstwa Kultury i Dziedzictwa Narodowego po Wójta oraz właścicieli i posiadaczy zabytków. Zakładanym rezultatem wdrażania Programu będzie

polepszenie stanu obszarów i obiektów ujętych w Gminnej ewidencji zabytków przyjętej zarządzeniem Wójta Gminy Brąszewice a także promocja najcenniejszych obszarów Gminy.

### **3. PODSTAWA PRAWNA OPRACOWANIA GMINNEGO PROGRAMU OPIEKI NAD ZABYTKAMI DLA GMINY BRĄSZEWICE**

Zgodnie z art. 7 ust.1 pkt 9 ustawy z dnia 8 marca 1991 r. o samorządzie gminnym (Dz.U. z 2023 r. poz. 40), zadaniem własnym gminy jest zaspokajanie zbiorowych potrzeb wspólnoty, które obejmują m.in. sprawy z zakresu ochrony zabytków. Z treści art. 87 ust. 1 ustawy z dnia 23 lipca 2003 r. o ochronie zabytków i opiece nad zabytkami (Dz.U. 2022 poz. 840), wynika, że wójt ma obowiązek sporządzić gminny program opieki nad zabytkami na okres 4 lat. Następnie po zaopiniowaniu Programu przez wojewódzkiego konserwatora zabytków przyjmuje rada gminy. Z przepisów art. 87 ust.4 wynika, że upowszechnienie dokumentu następuje poprzez jego ogłoszenie w wojewódzkim dzienniku urzędowym. Po 2 latach Wójt zgodnie z ww. ustawą (art. 87 ust. 5) sporządza sprawozdanie z realizacji Gminnego Programu Opieki nad Zabytkami dla Gminy Brąszewice na lata 2023 - 2026 za okres dwóch lat jego obowiązywania i przedstawi wnioski Radzie Gminy i przekaże dokument Wojewódzkiemu Konserwatorowi Zabytków.

Zgodnie z artykułem art. 21 ustawy o ochronie zabytków i opiece nad zabytkami z dnia 23 lipca 2003 r. (Dz.U. 2022 poz. 840.) Gminna Ewidencja Zabytków Gminy Brąszewice przyjęta zarządzeniem nr 5/2020 Wójta Gminy Brąszewice z dn. 26.03.2020 r. jest podstawą do sporządzania Gminnego Programu Opieki nad Zabytkami dla Gminy Brąszewice na lata 2023-2026.

Artykuł 87 ust. 1 ww. ustawy obliguje Wójta do obowiązku sporządzania na okres 4 lat gminnego program opieki nad zabytkami.

Ustawa określa, że Gminny Program ma na celu, w szczególności:

- 1) włączenie problemów ochrony zabytków do systemu zadań strategicznych, wynikających z koncepcji przestrzennego zagospodarowania kraju;
- 2) uwzględnianie uwarunkowań ochrony zabytków, w tym krajobrazu kulturowego i dziedzictwa archeologicznego, łącznie z uwarunkowaniami ochrony przyrody i równowagi ekologicznej;
- 3) zahamowanie procesów degradacji zabytków i doprowadzenie do poprawy stanu ich zachowania;
- 4) wyeksponowanie poszczególnych zabytków oraz walorów krajobrazu kulturowego;
- 5) podejmowanie działań zwiększających atrakcyjność zabytków dla potrzeb społecznych, turystycznych i edukacyjnych oraz wspieranie inicjatyw sprzyjających wzrostowi środków finansowych na opiekę nad zabytkami;

- 6) określenie warunków współpracy z właścicielami zabytków, eliminujących sytuacje konfliktowe związane z wykorzystaniem tych zabytków;
- 7) podejmowanie przedsięwzięć umożliwiających tworzenie miejsc pracy związanych z opieką nad zabytkami.

#### **4. UWARUNKOWANIA PRAWNE OCHRONY I OPIEKI NAD ZABYTKAMI W POLSCE**

Narzędziami służącymi sprawowaniu opieki nad obiektami i obszarami zabytkowymi, są akty prawne ogólnościatowe, Unii Europejskiej i krajowe.

Dokumentami ogólnościatowymi są konwencje opracowane pod egidą ONZ (UNESCO). Konwencja UNESCO w sprawie ochrony światowego dziedzictwa kulturalnego i naturalnego, która została ustanowiona w 1972 r. w Paryżu, umożliwiła wyróżnienie obszarów i obiektów mających „najwyższą powszechną wartość” poprzez Wpisanie na „Listę Dziedzictwa Światowego UNESCO”.

Unia Europejska reguluje kwestie związane z ochroną dziedzictwa kulturowego w Traktacie z Maastricht z 2 lutego 1992 r., Rozporządzeniu Rady EWG z dnia 9 grudnia 1992 r. w sprawie wywozu dóbr kultury, Dyrektywie Rady EWG z dnia 15 marca 1993 w sprawie zwrotów przedmiotów kultury wyprowadzonych niezgodnie z prawem z obszaru państwa członkowskiego oraz w Programie Kultura 2000.

Zapisy odnoszące się do ochrony zabytków w Polsce zamieszczono w Konstytucji Rzeczypospolitej Polskiej z 1997 roku, w której zgodnie z artykułem 5 ochrona zabytków należy do konstytucyjnych obowiązków państwa.

Głównym aktem prawnym, regulującym zagadnienia związane z dziedzictwem kulturowym jest ustawa o ochronie zabytków i opiece nad zabytkami z dnia 23 lipca 2003 r. (Dz. U. z 2022 r. poz. 840), która uwzględnia podział na ochronę zabytków i opiekę nad zabytkami.

Zgodnie z art. 3 „zabytek” to nieruchomość lub rzecz ruchoma, ich części lub zespoły, będące dziełem człowieka lub związane z jego działalnością i stanowiące świadectwo minionej epoki bądź zdarzenia, których zachowanie leży w interesie społecznym ze względu na posiadaną wartość historyczną, artystyczną lub naukową.

Zgodnie z art. 4 ochrona zabytków jest sprawowana przez organy administracji publicznej, które są odpowiedzialne za kontrolowanie zabytków oraz prawne i finansowe działania prowadzące do zachowania ich w dobrym stanie.

Art. 5 w/w ustawy określa, że opiekę nad zabytkiem sprawują właściciele lub posiadacze zabytków, którzy zostali zobligowani do dbałości o obiekty i obszary zabytkowe poprzez ich właściwe wykorzystywanie, remontowanie i udostępnianie.

W świetle art. 6 ochronie i opiece podlegają:

- zabytki nieruchome będące m. in. krajobrazami kulturowymi, układami urbanistycznymi i ruralistycznymi i zespołami budowlanymi, dziełami architektury i budownictwa, obiektami techniki, cmentarzami, parkami, ogrodami i innymi formami zaprojektowanej zieleni, miejscami upamiętniającymi wydarzenia historyczne bądź działalność wybitnych osobistości lub instytucji;
- zabytki ruchome będące, np. dziełami sztuki i pamiątkami historycznymi, wytworami techniki, materiałami bibliotecznymi, instrumentami muzycznymi, wytworami sztuki ludowej i rękodzieła, przedmiotami upamiętniającymi wydarzenia historyczne bądź działalność wybitnych osobistości lub instytucji;
- zabytki archeologiczne będące np. pozostałościami terenowymi pradziejowego i historycznego osadnictwa, cmentarzyskami, kurhanami, reliktdami działalności gospodarczej, religijnej i artystycznej.

Ochronie mogą podlegać nazwy geograficzne, historyczne lub tradycyjne nazwy obiektu budowlanego, placu, ulicy lub jednostki osadniczej.

Ustawa w art. 7 określa pięć prawnych formy ochrony zabytków, którymi są:

- 1) wpis do rejestru zabytków;
- 2) wpis na Listę Skarbów Dziedzictwa;
- 3) uznanie za pomnik historii;
- 4) utworzenie parku kulturowego;
- 5) ustalenia ochrony w miejscowym planie zagospodarowania przestrzennego albo w decyzji o ustaleniu lokalizacji inwestycji celu publicznego, decyzji o warunkach zabudowy, decyzji o zezwoleniu na realizację inwestycji drogowej, decyzji o ustaleniu lokalizacji linii kolejowej lub decyzji o zezwoleniu na realizację inwestycji w zakresie lotniska użytku publicznego.

Do kompetencji Prezydenta Rzeczypospolitej Polskiej należy obejmowanie ochroną prawną w drodze rozporządzenia najcenniejszych obszarów i obiektów zabytkowych poprzez uznanie ich za pomnik historii.

Zadania administracji rządowej w zakresie zachowania dziedzictwa polegają na obejmowaniu ochroną zabytków poprzez wpis do rejestru zabytków na mocy decyzji WKZ, prowadzeniu wojewódzkiej ewidencji zabytków, uzgodnieniu i opiniowaniu dokumentów planistycznych i inwestycyjnych oraz sprawowaniu kontroli nad nimi.

Samorządy ochronę zabytków podejmują poprzez możliwość tworzenia parków kulturowych na mocy uchwały Rad Gmin. Park kulturowy przekraczający granice gminy zgodnie z art. 16 ust. 5 może być utworzony i zarządzany na podstawie zgodnych uchwał rad gmin (związku gmin), na terenie których ten park ma być tworzony. Do obowiązków samorządów lokalnych należy również prowadzenie gminnych ewidencji zabytków i opracowanie gminnych i powiatowych programów opieki nad zabytkami.



Samorządy tworzą również ustalenia ochrony w miejscowych planach zagospodarowania przestrzennego.

Ponadto uregulowania prawne dotyczące opieki i ochrony nad zabytkami znajdują się w wielu innych obowiązujących ustawach, w tym w:

1. ustawie z dnia 27 marca 2003 r. o planowaniu i zagospodarowaniu przestrzennym
2. ustawie z dnia 7 lipca 1994 r. – Prawo budowlane
3. ustawie z dnia 27 kwietnia 2001 r. – Prawo ochrony środowiska
4. ustawie z dnia 16 kwietnia 2004 r. o ochronie przyrody
5. ustawie z dnia 21 sierpnia 1997 r. o gospodarce nieruchomościami
6. ustawie z dnia 25 października 1991 r. o organizowaniu i prowadzeniu działalności kulturalnej
7. ustawie z dnia 24 kwietnia 2003 r. o działalności pożytku publicznego i wolontariacie
8. ustawie z dnia 24 kwietnia 2015 r. o zmianie niektórych ustaw w związku ze wzmocnieniem narzędzi ochrony krajobrazu
9. ustawie z dnia 8 marca 1990 r. o samorządzie gminnym
10. ustawie z dnia 14 lipca 1983 r. o narodowym zasobie archiwalnym i archiwach.

Zasady ochrony zabytków znajdujących się w muzeach i w bibliotekach zostały określone w:

1. ustawie z dnia 21 listopada 1996 r. o muzeach
2. ustawie z dnia 27 czerwca 1997 r. o bibliotekach

Regulacje prawne dotyczące ochrony zabytków znajdują się również w innych aktach wykonawczych i rozporządzeniach. Należy również podkreślić, że poza regulacjami prawnymi wymienionymi powyżej, istnieje cały szereg innych przepisów, które nie regulują wprost zasad ochrony zabytków, jednak normują według swojej właściwości zasady postępowania w przypadku obiektów zabytkowych wpisanych do rejestru zabytków, ujętych w ewidencjach zabytków, obiektów znajdujących się na terenie stref ochrony lub dotyczą innych problemów związanych z ochroną zabytków.

## 5. UWARUNKOWANIA ZEWNĘTRZNE OCHRONY DZIEDZICTWA KULTUROWEGO

### 5.1 Strategiczne cele polityki państwa w zakresie ochrony zabytków i opieki nad zabytkami

#### ➤ Krajowy Program Ochrony Zabytków i Opieki nad Zabytkami

Obecnie nie został jeszcze uchwalony Krajowy Program Ochrony Zabytków na lata 2023-2026 zatem przeanalizowano założenia Krajowego Programu Ochrony Zabytków na lata 2019-2022, który określa warunki dla zapewnienia wspomnianej ochrony poprzez:

1. Cel szczegółowy: „Optymalizacja systemu ochrony dziedzictwa kulturowego” - wzmocnienie systemu ochrony na poziomie lokalnym; - wzmocnienie systemu ochrony na poziomie centralnym.
2. Cel szczegółowy: „Wsparcie działań w zakresie opieki nad zabytkami” - merytoryczne wsparcie działań w zakresie opieki nad zabytkami - podnoszenie bezpieczeństwa zasobu zabytkowego.
3. Cel szczegółowy: „Budowanie świadomości społecznej wartości dziedzictwa” - upowszechnianie wiedzy na temat dziedzictwa i jego wartości - tworzenie warunków dla sprawowania społecznej opieki nad zabytkami.

Cele Gminnego Programu Opieki nad Zabytkami dla Gminy Brąszewice w zakresie ochrony dziedzictwa kulturowego są spójne z celami na szczeblu krajowym i są również kompatybilne z dotychczasowymi założeniami.

Dotychczasowy krajowy program opieki nad zabytkami wyznaczał cele i kierunki działań polegających na wzmocnieniu ochrony i opieki nad materialną częścią dziedzictwa kulturowego. W swoich priorytetowych celach ma poprawę stanu zabytków, a przede wszystkim uporządkowanie działań w sferze ochrony zabytków poprzez stosowanie podstawowych zasad konserwatorskich:

1. „po pierwsze nie szkodzić”;
2. maksymalnie szanować oryginalną substancję zabytkową i wszystkie jej wartości (materialne i niematerialne);
3. minimalizować niezbędną ingerencję (powstrzymywać się od działań niekoniecznych);
4. usuwać to i tylko to, co na oryginał działa niszcząco;
5. zachować czytelność i odróżnialność ingerencji;
6. dochowywać odwracalności metod i materiałów;

7. wykonywać wszelkie prace zgodnie z najlepszą wiedzą i na najwyższy poziomie.

Powyższe zasady dotyczą postępowania konserwatorów, pracowników urzędów, restauratorów dzieł sztuki, architektów, urbanistów, budowlanych, archeologów, właścicieli i użytkowników obiektów zabytkowych.

W tezach do krajowego programu ochrony zabytków i opieki nad zabytkami zostały wyznaczone następujące cele:

1. W zakresie uwarunkowań ochrony i opieki nad zabytkami

- pełna ocena stanu krajowego zasobu zabytków nieruchomych; określenie kategorii i stopnia zagrożeń;
- pełna ocena stanu krajowego zasobu zabytków ruchomych; określenie kategorii i stopnia zagrożeń;
- pełna ocena stanu krajowego zasobu dziedzictwa archeologicznego; określenie kategorii i stopnia zagrożeń oraz wyznaczenie stref o szczególnym zagrożeniu dla zabytków archeologicznych;
- objęcie skuteczną i zorganizowaną ochroną przynajmniej najcenniejszych zabytków techniki;
- pełna ocena stanu krajowego zasobu pomników historii i obiektów wpisanych na listę światowego dziedzictwa; określenie kategorii i stopnia zagrożeń;
- ocena stanu służb i możliwości wypełniania całokształtu zadań związanych z ochroną i opieką nad zabytkami;
- ocena stanu i stopnia objęcia opieką zabytków w poszczególnych kategoriach; doskonalenie, rozwijanie oraz podnoszenie efektywności i skuteczności instytucjonalnej oraz społecznej ochrony i opieki nad zabytkami;
- udoskonalenie warunków prawnych, organizacyjnych i finansowych w zakresie ochrony i opieki nad dziedzictwem kulturowym i zabytkami.

2. W zakresie działań o charakterze systemowym:

- powiązanie ochrony zabytków z polityką ekologiczną, ochrony przyrody, urbanistyczną i przestrzenną, celną i polityką bezpieczeństwa państwa;
- realizacja powszechnych tendencji europejskich i światowych do rozszerzania pola ochrony na całe dziedzictwo kulturowe, obejmujące dobra kultury i natury; stworzenie warunków pełnoprawnego partnerstwa Polski w strukturach jednostek unijnych, wyspecjalizowanych w ochronie dziedzictwa i krajobrazu kulturowego;
- przygotowanie strategii ochrony dziedzictwa kulturowego, wytyczającej główne założenia koncepcji ochrony w Polsce; wprowadzenie jej do polityk sektorowych we wszystkich dziedzinach i na wszystkich poziomach zarządzania i gospodarowania;

- wypracowanie metod zarządzania dziedzictwem kulturowym, w tym w szczególności obiektami z listy światowego dziedzictwa UNESCO i pomnikami historii oraz parkami kulturowymi; wypracowanie systemu stałego podnoszenia jakości prac prowadzonych w dziedzinie ochrony i opieki nad zabytkami.
3. W zakresie systemu finansowania:
- stworzenie stabilnego i przejrzystego systemu finansowania, zasilanego środkami pochodzącymi nie tylko z budżetu, ale także z odpisów podatkowych, podatków płaconych przez użytkowników obiektów zabytkowych, w tym z usług turystycznych, z kar za niszczenie i nieprawidłowe użytkowanie zabytków i z innych źródeł.
4. W zakresie dokumentowania, monitorowania i standaryzacji metod działania:
- stworzenie systemu stale aktualizowanych, elektronicznych baz informacji o zasobach i stanie zabytków w Polsce i ich dokumentacji; stworzenie warunków do realizacji ustawowego obowiązku dokumentowania wszystkich prac przy wszystkich grupach i typach obiektów zabytkowych;
  - gromadzenie stale aktualizowanej wiedzy o stanie zachowania, postępach i wynikach prac konserwatorskich i restauratorskich, zagrożeniach, prawidłowości zarządzania i bezpieczeństwie użytkowania obiektów zabytkowych oraz o innych formach ochrony dziedzictwa;
  - wytworzenie mechanizmów wiążących naukę z praktyką; wypracowanie i wprowadzenie szczegółowych zasad ochrony dziedzictwa w planach zagospodarowania przestrzennego; wypracowanie standardów zagospodarowania i estetyki zabytkowych przestrzeni publicznych.
5. W zakresie kształcenia i edukacji:
- utrzymanie i doskonalenie dotychczas wypracowanego systemu kształcenia w dziedzinie konserwacji i ochrony; zorganizowanie systemu podnoszenia kwalifikacji w każdej grupie zawodowej pracującej na rzecz ochrony dziedzictwa kulturowego; weryfikacja wszystkich dotychczas na drodze pozaakademickiej nabytych uprawnień poprzez stworzenie systemu akredytacji i uznawalności wykształcenia;
  - kształcenie społeczeństwa w duchu poszanowania dla autentyzmu oraz wartości materialnych i niematerialnych wspólnego, wielokulturowego dziedzictwa; budowanie klimatu społecznego zrozumienia i akceptacji dla idei ochrony i dawności zabytków odczytywanych jako źródło tożsamości, wiedzy i dumy z przeszłości, tradycji, wiedzy o sposobie życia i pracy przodków;
  - upowszechnianie wśród właścicieli i użytkowników obiektów zabytkowych znajomości zasad konserwatorskich, zasad etyki i profilaktyki konserwatorskiej; tworzenie mechanizmów ekonomicznych sprzyjających prawidłowemu traktowaniu obiektów zabytkowych.

#### 6. W zakresie współpracy międzynarodowej:

- wzmocnienie obecności Polski w światowym i europejskim środowisku działającym na rzecz ochrony dziedzictwa kulturowego i promocja polskich osiągnięć w tej dziedzinie;
- oparcie działań na pojęciu wspólnego dziedzictwa kultury ludzkości, w szczególności „Europy – wspólnego dziedzictwa kultury”, w którym wyzwaniem stanowią „obszary dwu - lub wielokulturowe”; troska o ochronę polskiego dziedzictwa kulturowego za granicą.

#### ➤ **Uzupełnienie Narodowej Strategii Rozwoju Kultury**

Na podstawie przyjętej przez Radę Ministrów 21 września 2004 r. Strategii Rozwoju Kultury na lata 2004-2013 MKiDN rozwinęło i uzupełniło jej zakres do roku 2020. Obecnie nie została jeszcze uchwalona Narodowa Strategia Rozwoju Kultury na lata 2020+, zatem dla potrzeb niniejszego opracowania przeanalizowano założenia Narodowej Strategii Kultury do roku 2020.

Celami Narodowej Strategii Rozwoju Kultury na lata 2004-2020 są:

Cel strategiczny: zrównoważenie rozwoju kultury w regionach.

Cele cząstkowe:

1. wzrost efektywności zarządzania sferą kultury;
2. zmniejszenie dysproporcji regionalnych w rozwoju i dostępie do kultury;
3. wzrost udziału kultury w PKB;
4. zachowanie dziedzictwa kulturowego i aktywna ochrona zabytków;
5. modernizacja i rozbudowa infrastruktury kultury;
6. wzrost uczestnictwa w kulturze;
7. rozwój szkół artystycznych i zwiększenie liczby godzin edukacji kulturalnej w programach szkolnych;
8. efektywna promocja twórczości;
9. promocja polskiej kultury za granicą;
10. ochrona własności intelektualnej i walka z piractwem;
11. wprowadzenie innowacyjnych rozwiązań w systemie organizacji działalności kulturalnej w systemie upowszechniania kultury;
12. rozwój przemysłów kultury: kinematografia, media, wydawnictwa, fonografia, design.

Cele niniejszej Narodowej Strategii Rozwoju Kultury będą realizowane w ramach celu cząstkowego nr 4: Zachowanie dziedzictwa kulturowego i aktywna ochrona zabytków. Poza przesunięciem daty końcowej, wprowadzono 11 programów operacyjnych, jako system

realizacyjny Narodowej Strategii Rozwoju Kultury, związany z finansowaniem działalności kulturalnej z budżetu Ministra Kultury i Dziedzictwa Narodowego.

### ➤ **Strategia rozwoju kapitału społecznego 2030**

Strategia rozwoju kapitału społecznego (współdziałanie, kultura, kreatywność) 2030, która została przyjęta przez Radę Ministrów uchwałą nr 155 dnia 27 października 2020 r. Jako cel główny wskazano - wzrost jakości życia społecznego i kulturalnego Polaków, który odnosi się do zagadnień jednego z obszarów wpływających na osiągnięcie celów SOR: Kapitał ludzki i społeczny. Jest on również powiązany z realizacją działań wskazanych w poszczególnych obszarach dla wszystkich trzech celów szczegółowych Strategii na rzecz Odpowiedzialnego Rozwoju.

Cel główny SRKS2030 doprecyzowują trzy cele szczegółowe:

- Cel szczegółowy 1: Zwiększenie zaangażowania obywateli w życie publiczne;
- Cel szczegółowy 2: Wzmocnienie roli kultury w budowaniu tożsamości i postaw obywatelskich;
- Cel szczegółowy 3: Zwiększenie wykorzystania potencjału kulturowego i kreatywnego dla rozwoju.

### ➤ **Koncepcja przestrzennego zagospodarowania kraju 2030**

Dokument przyjęty uchwałą nr 239 Rady Ministrów dnia 13 grudnia 2011 r. stanowi najważniejszy akt dotyczący ładu przestrzennego Polski. Założonym celem strategicznym jest efektywne wykorzystanie przestrzeni kraju i jej zróżnicowanych potencjałów rozwojowych do osiągnięcia konkurencyjności, zwiększenia zatrudnienia i większej sprawności państwa oraz spójności społecznej, gospodarczej i przestrzennej w długim okresie. Koncepcja ta kładzie szczególny nacisk na budowanie i utrzymywanie ładu przestrzennego, bowiem decyduje on o warunkach życia obywateli, funkcjonowaniu gospodarki i pozwala wykorzystywać szanse rozwojowe. Koncepcja formułuje także zasady i działania służące zapobieganiu konfliktom w gospodarowaniu przestrzenią i zapewnieniu bezpieczeństwa, w tym powodziowego. W znacznie większym stopniu niż dotychczas uwzględnia problematykę ochrony dziedzictwa kulturowego w systemie kształtowania prawidłowej polityki przestrzennej.

Jako cele polityki przestrzennej w aspekcie ochrony zabytków wskazano:

- ograniczenie presji urbanizacyjnej na obszary dziedzictwa przyrodniczego i kulturowego poprzez rozwój narzędzi wspierania finansowego ochrony przyrody i krajobrazu;
- wprowadzenie systemu standardów zabudowy i zagospodarowania terenu na obszarach o niższym reżimie ochronnym;
- wprowadzenie narzędzi kompensacji utraconych korzyści ekonomicznych na terenach o wysokich restrykcjach konserwatorskich;

- wspieranie rewitalizacji zdegradowanych przestrzeni: starych dzielnic mieszkaniowych, obiektów przemysłowych, pokolejowych, opuszczonych wsi przez przyjęcie regulacji z zakresu rewitalizacji obszarów miejskich i starych zasobów mieszkaniowych.

Koncepcja wskazuje, że wzmocnienie ładu przestrzennego na poziomie zarządzania zasobem krajobrazów kulturowych i przyrodniczych będzie jednocześnie służyło wdrożeniu zapisów Konwencji Krajobrazowej Rady Europy.

### ➤ **Strategia na rzecz Odpowiedzialnego rozwoju do roku 2020 (z perspektywą do 2030 roku)**

Dokument ten został przyjęty przez Radę Ministrów uchwałą nr 8 z dnia 14 lutego 2017 roku. Jest to aktualizacja Strategii Rozwoju Kraju 2020, przyjętej przez Radę Ministrów dnia 25 września 2012 roku.

Omawiany dokument jest strategicznym instrumentem zarządzania polityką rozwoju realizowaną przez instytucje państwa. W jednolitym systemie programowym przedstawia cele do realizacji w horyzoncie lat 2020 i 2030, określa warunki ich realizacji, wskazuje sposób ich osiągnięcia oraz określa najważniejsze projekty służące realizacji celów SOR.

Głównym celem Strategii jest tworzenie warunków dla wzrostu dochodów mieszkańców Polski przy jednoczesnym wzroście spójności w wymiarze społecznym, ekonomicznym, środowiskowym i terytorialnym.

Zadania powiązane z ochroną zabytków zostały uwzględnione w następujących obszarach:

#### 1. Obszar e-państwo – kierunek interwencji:

Budowa i rozwój e-administracji – orientacja administracji państwa na usługi cyfrowe.

#### Wyznaczony cel strategiczny:

- digitalizacja i rozwój kultury cyfrowej – kontynuacja procesów związanych z digitalizacją, przechowywaniem i udostępnianiem różnego rodzaju zasobów dziedzictwa cyfrowego w Polsce (muzealnych, bibliotecznych, archiwalnych, audiowizualnych i zabytków), w tym do celów ponownego wykorzystywania, w ramach którego digitalizację należy rozumieć jako nowoczesną formę konserwacji i zabezpieczania najcenniejszych zasobów kultury.

#### 2. Kapitał ludzki i społeczny – kierunki interwencji:

Wzmocnienie roli kultury dla rozwoju gospodarczego i spójności społecznej.

#### Działania do 2020 r.:

- wzmocnianie potencjału instytucji kultury o szczególnym znaczeniu – wspieranie instytucji kultury, których wieloletnia działalność i tradycja mają szczególne znaczenie dla celów polityki państwa w obszarze kultury i których dorobek jest

ważnym elementem budowania tożsamości kulturowej Polaków oraz narzędziem promocji Polski w świecie;

- wypracowanie systemu wspierania rozwoju sektorów kreatywnych – stworzenie warunków dla rozwoju sektorów kreatywnych w Polsce, które wpłyną na rozwój całego ekosystemu wspierania kultury.

#### Działania do 2030 r.:

- ochrona i promocja dziedzictwa narodowego – wykorzystanie potencjału dziedzictwa dla wzmacniania kapitału społecznego oraz poczucia tożsamości i wspólnoty; inwestycje w dziedzictwo narodowe (dobra kultury, nauki i sztuki, zabytki, rozwój sieci muzeów, wspieranie i promocja dziedzictwa kulturowego wpisanego na listę światowego dziedzictwa UNESCO);
- wzmacnianie tożsamości, poczucia wspólnoty i więzi międzypokoleniowych poprzez uczestnictwo i zwiększanie dostępu do instytucji i dzieł kultury na wszystkich poziomach funkcjonowania wspólnoty (lokalnym, regionalnym, narodowym), likwidacja „białych plam” w dostępie do kultury.

#### ➤ **Program Operacyjny „Dziedzictwo kulturowe”**

Dokument został stworzony do działań związanych z opieką nad zabytkami i realizowany w ramach dwu komplementarnych priorytetów:

1. rewaloryzacja zabytków nieruchomych i ruchomych;
2. rozwój kolekcji muzealnych.

### **5.2 Relacje gminnego programu opieki nad zabytkami z dokumentami wykonanymi na poziomie województwa**

Na poziomie wojewódzkim opracowano następujące dokumenty o charakterze strategicznym:

1. Strategia Rozwoju Województwa Łódzkiego 2030
2. Plan Zagospodarowania Przestrzennego Województwa Łódzkiego oraz Plan Zagospodarowania Przestrzennego Miejskiego Obszaru Funkcjonalnego Łodzi;
3. Wojewódzki Program Opieki nad Zabytkami w Województwie Łódzkim na lata 2020-2023;
4. Program Rozwoju Turystyki w Województwie Łódzkim na lata 2007-2020;
5. Program rozwoju kultury w województwie łódzkim na lata 2014-2020;
6. Wojewódzki plan ochrony zabytków na wypadek konfliktu zbrojnego i sytuacji kryzysowych województwa łódzkiego



## ➤ Strategia Rozwoju Województwa Łódzkiego 2030

W Strategii Rozwoju Województwa Łódzkiego 2030, przyjętej przez Sejmik Województwa Łódzkiego uchwałą nr XXXI/414/2021 z dnia 6 maja 2021 r., wizja rozwoju województwa w perspektywie 2030, została określona w trzech strategicznych wymiarach rozwoju tj. gospodarczym, społecznym i przestrzennym, brzmi następująco:

*„Harmonijnie rozwijające się województwo w centrum Polski, przyjazne rodzinom, mieszkańcom miast i obszarów wiejskich. Region, w którym nowoczesna gospodarka idzie w parze z ochroną walorów kulturowych i przyrodniczych.”*



### 1. STREFA GOSPODARCZA

**Cel strategiczny:** Nowoczesna i konkurencyjna gospodarka

- Cel operacyjny 1.1 Zwiększenie potencjału badawczego i innowacyjnego
- Cel operacyjny 1.2 Podnoszenie jakości kapitału ludzkiego
- Cel operacyjny 1.3 Wsparcie rozwoju MŚP i sektora rolnego
- Cel operacyjny 1.4 Wzmocnienie gospodarczych przewag w sektorze wytwórczym i usługowym

### 2. STREFA SPOŁECZNA

**Cel strategiczny:** Obywatelskie społeczeństwo równych szans

- Cel operacyjny 2.1 Rozwój kapitału społecznego
- Cel operacyjny 2.2 Poprawa stanu zdrowia mieszkańców
- Cel operacyjny 2.3 Ograniczenie skali ubóstwa i wykluczenia społecznego

### 3. STREFA PRZESTRZENNA

**Cel strategiczny:** Atrakcyjna i dostępna przestrzeń

- Cel operacyjny 3.1 Adaptacja do zmian klimatu i poprawa jakości zasobów środowiska
- Cel operacyjny 3.2 Ochrona i kształtowanie krajobrazu
- Cel operacyjny 3.3 Zwiększenie dostępności transportowej
- Cel operacyjny 3.4 Zwiększenie bezpieczeństwa energetycznego
- Cel operacyjny 3.5 Racjonalizacja gospodarki odpadami

Projekt Strategii rozwoju województwa łódzkiego 2030 wskazuje, że antropogeniczne zmiany środowiska, w tym m.in. presja urbanizacyjna, są zagrożeniem dla krajobrazu kulturowego i przyrodniczego. Istotą skutecznej ochrony i właściwego kształtowania przestrzeni powinno być zachowanie powiązań pomiędzy walorami przyrodniczymi, krajobrazowymi oraz zabytkowymi. Utrzymanie wartości krajobrazu kulturowego będzie wymagać szeregu działań ochronnych, zwłaszcza ukierunkowanych na zachowanie kompletności i integralności zasobu. w odniesieniu do zdegradowanych zasobów dziedzictwa kulturowego kluczowe znaczenie będzie mieć kontynuacja procesów rewitalizacji, zmierzających do przywracania funkcji użytkowych, w tym m.in. kulturalnych, turystycznych i rekreacyjnych.

Jako kierunki działań w celu operacyjnym 3.2 „Ochrona i kształtowanie krajobrazu”, projekt dokumentu wskazuje ochronę wartości dziedzictwa kulturowego, m.in. poprzez:

- zachowanie kompletności i integralności zasobu, jako czynnika definiującego krajobraz kulturowy i tożsamość regionalną, ze szczególnym uwzględnieniem historycznych jednostek przestrzennych oraz unikatowych komponentów dziedzictwa m.in. przemysłowego, filmowego, mniejszości narodowych, drewnianego;
- wykorzystanie potencjału dziedzictwa do celów użytkowych (w tym komercyjnych) i promocyjnych (rewitalizacja obszarów zdegradowanych oraz zagospodarowanie obiektów zagrożonych i nieużytkowanych m.in. na funkcje kulturalne, turystyczne i rekreacyjne, zapewnienie należytego stanu zachowania zwłaszcza unikatowych komponentów), z uwzględnieniem walorów krajobrazowych;
- wykorzystanie potencjału dziedzictwa do celów użytkowych (w tym komercyjnych) i promocyjnych (rewitalizacja obszarów zdegradowanych oraz zagospodarowanie obiektów zagrożonych i nieużytkowanych m.in. na funkcje kulturalne, turystyczne i rekreacyjne, zapewnienie należytego stanu zachowania zwłaszcza unikatowych komponentów), z uwzględnieniem walorów krajobrazowych;

- zwiększenie skali i skuteczności ochrony zasobów kulturowych, w tym wspieranie projektów rewitalizacji zabytków, rozszerzenie możliwości finansowania, wspieranie alternatywnych form finansowania dziedzictwa kulturowego np. crowdfunding.

Działanie te powinny zostać uwzględnione w gminnym programie opieki nad zabytkami gminy Brąszewice.

➤ **Plan Zagospodarowania Przestrzennego Województwa Łódzkiego oraz Plan Zagospodarowania Przestrzennego Miejskiego Obszaru Funkcjonowania Łodzi**

Dokument ten, opracowany z perspektywą do roku 2030+, został przyjęty przez Sejmik Województwa Łódzkiego w 2018 r. Aby chronić tożsamość regionalną, budowaną poprzez pielęgnowanie i kultywowanie wartości lokalnej kultury materialnej i niematerialnej, które są jednym z istotnych elementów dziedzictwa kulturowego, w Planie Zagospodarowania Przestrzennego Województwa Łódzkiego ujęto m.in. wymagania ładu przestrzennego, urbanistyki i architektury, wymagania ochrony środowiska przyrodniczego, ochrony dziedzictwa kulturowego i dóbr kultury. Województwo łódzkie posiada ogromne walory krajobrazu kulturowego oraz przyrodniczego, jednak wraz z upływem czasu następuje ich degradacja. Aby zapobiec negatywnym oddziaływaniom i ich skutkom, ważne jest by dbać o stan tego krajobrazu, a także kształtować jego nowe wartości.

Do największych problemów z zakresu ochrony dziedzictwa kulturowego w Planie zaliczono:

- znaczną skalę zdegradowanych obiektów i obszarów wymagających rewitalizacji oraz zły stan zachowania wielu zabytków;
- utratę wartości przez miasta-ogrody;
- postępującą niekontrolowaną urbanizację na obszarach cennych kulturowo w strefach podmiejskich;
- nasilające się konflikty przestrzenne związane z brakiem obwodnic i prowadzeniem ruchu tranzytowego przez centra historycznych miast i wsi, a także wynikające z różnych form działalności gospodarczej, eksploatacji złóż kopalin oraz inwestycji infrastruktury technicznej;
- wprowadzenie obcych form architektonicznych i materiałów wykończeniowych,
- brak zintegrowanego systemu informacji o stanie i potrzebach dziedzictwa kulturowego oraz analiz, studiów i programów opieki nad zabytkami;
- słabo rozwinięte więzi społeczności lokalnych z regionem;
- brak objęcia ochroną prawną cennych obiektów i obszarów zabytkowych będących w ewidencji zabytków;
- brak miejscowych planów zagospodarowania przestrzennego dla wielu obszarów, co skutkuje niekonsekwencją w zarządzaniu przestrzenią, w tym zabytkowymi historycznymi strukturami przestrzennymi;
- brak objęcia ochroną prawną dóbr kultury współczesnej.

Wykorzystanie walorów przyrodniczych, kulturowych i turystycznych regionu w celu kształtowania tożsamości regionalnej jest zasadniczym kierunkiem działań, dotyczących powiązań środowiskowych i kulturowych.

Szansą na poprawę stanu dziedzictwa kulturowego jest moda na turystykę kulturową, dającą możliwości pozytywnej komercjalizacji dziedzictwa kulturowego m.in. poprzez:

- wykorzystanie folkloru, co skutkuje powrotem do kultywowania tradycji związanych m.in. z twórczością ludową, produktami regionalnymi, ludowymi świętami, przyczynia się do silniejszej identyfikacji z regionem oraz reaktywacji podregionów kulturowych;
- działalność grup rekonstrukcyjnych często wprowadzających nową jakość do przestrzeni zabytkowych;
- wykorzystanie zrewitalizowanych przestrzeni do budowania konkurencyjności gospodarczej.

### ➤ **Wojewódzki Program Opieki nad Zabytkami w Województwie Łódzkim na lata 2020-2023**

Wojewódzki Program przyjęty Uchwałą Sejmiku Województwa Łódzkiego 27 października 2020 r. określa strategiczne cele i zadania w zakresie ochrony dziedzictwa materialnego i niematerialnego województwa łódzkiego, kształtując tym samym politykę rozwoju regionu.

Wizją tego dokumentu jest: „Region wyróżniający się różnorodnością walorów dziedzictwa kulturowego i spuścizny dziejowej, stanowiących podstawę wielokulturowej tożsamości województwa łódzkiego”, zaś jako cel strategiczny przyjęto “zachowanie dla przyszłych pokoleń dziedzictwa kulturowego regionu jako istotnej części spuścizny dziejowej”.

Ten cel strategiczny został podzielony na trzy cele operacyjne:

1. Atrakcyjność krajobrazu kulturowego
2. Zintegrowany system zarządzania dziedzictwem kulturowym
3. Tożsamość kulturowa regionu

dla w/w celów zostały określone działania oraz zadania mające doprowadzić do ich osiągnięcia.

Jednostki samorządów terytorialnych realizują cel Programu m.in. poprzez:

- organizowanie cyklicznych warsztatów służących wymianie doświadczeń nt. działań rewitalizacyjnych i możliwości pozyskiwania środków na ich realizację;
- tworzenie i wdrażanie oprogramowania mającego na celu tworzenie elektronicznej wojewódzkiej bazy danych o zasobach dziedzictwa kulturowego;
- objęcie patronatem konkursów w zakresie rewitalizacji i remontów przeprowadzonych z wykorzystaniem tradycyjnych i innowacyjnych technologii;
- tworzenie list, opracowanie katalogów i organizacja konkursów dotyczących tradycyjnych produktów regionalnych;

- kreowanie marki ŁÓDZKIE;
- opracowywanie i wydawanie informatorów promujących podregiony kulturowe, symbole województwa i imprezy kulturalne. W programie wskazano, że omówiony cel strategiczny jest możliwy do zrealizowania poprzez skoordynowane działania wszystkich jednostek samorządu terytorialnego, instytucji odpowiedzialnych za ochronę zabytków, a także właścicieli obiektów zabytkowych.

## V.2. CELE, DZIAŁANIA I ZADANIA O WYMIARZE HORYZONTALNYM

### CEL STRATEGICZNY: ZACHOWANIE DLA PRZYSZŁYCH POKOLEŃ DZIEDZICTWA KULTUROWEGO REGIONU JAKO ISTOTNEJ CZĘŚCI SPUŚCIZNY DZIEJOWEJ

CELE OPERACYJNE	DZIAŁANIA	ZADANIA
1. ATRAKCYJNOŚĆ KRAJOBRAZU KULTUROWEGO	1.1. Tworzenie uwarunkowań dla skutecznej ochrony dziedzictwa kulturowego	Zadanie 1.1.1. Tworzenie uwarunkowań prawnych i programowych 1.1.2. Tworzenie uwarunkowań finansowych
	1.2. Poprawa stanu zachowania zabytków	1.2.1. Prowadzenie badań i opracowanie dokumentacji wartości dziedzictwa kulturowego 1.2.2. Rewaloryzacja i właściwe zagospodarowanie zabytków z uwzględnieniem ich wartości i kontekstu krajobrazowego 1.2.3. Poprawa jakości przestrzeni publicznych historycznych założeń przestrzennych miejskich i wiejskich
2. ZINTEGROWANY SYSTEM ZARZĄDZANIA DZIEDZICTWEM KULTUROWYM	2.1. Tworzenie i udostępnianie cyfrowych baz danych oraz zasobów	2.1.1. Weryfikacja i digitalizacja zasobu wojewódzkiej ewidencji zabytków i gminnych ewidencji zabytków 2.1.2. Stworzenie kompleksowego Systemu Informacji Przestrzennej 2.1.3. Cyfryzacja muzealiów oraz rozwój form udostępniania zabytków ruchomych w muzeach
	2.2. Wzmacnianie instytucji działających na rzecz dziedzictwa kulturowego	2.2.1. Wspieranie działalności instytucji i organizacji sektora kultury oraz jednostek administracji w zakresie ochrony dziedzictwa 2.2.2. Sieciowanie współpracy instytucji i organizacji sektora kultury
	2.3. Poprawa bezpieczeństwa i dostępności zabytków ruchomych	2.3.1. Remonty i modernizacja budynków będących siedzibami muzeów 2.3.2. Instalacje sygnalizacji alarmowej pożaru i włamania w muzeach i obiektach sakralnych
3. TOŻSAMOŚĆ WIELOKULTUROWA REGIONU	3.1. Kreowanie marki <i>Łódzkie</i> poprzez produkty związane z dziedzictwem kulturowym	3.1.1. Tworzenie, znakowanie i promocja szlaków kulturowych 3.1.2. Identyfikacja, promocja unikatowych i specyficznych form tradycji 3.1.3. Aktywizacja lokalnych społeczności na rzecz opieki nad zabytkami i zwiększania atrakcyjności zabytków
	3.2. Edukacja kulturowa i upowszechnianie wiedzy o dziedzictwie kulturowym	3.2.1. Publikacja wydawnictw promujących dziedzictwo kulturowe regionu 3.2.2. Organizacja i udział w wydarzeniach promujących materialne i niematerialne walory województwa łódzkiego 3.2.3. Wykorzystanie ICT do promocji dziedzictwa kulturowego

#### ➤ Program Rozwoju Turystyki w Województwie Łódzkim na lata 2007-2020

Jako cel nadrzędny Programu Rozwoju Turystyki postawiono wykreowanie atrakcyjnego turystycznie wizerunku regionu, poprzez realizację kompleksowego zespołu działań organizacyjnych, inwestycyjnych i promocyjnych.

Aby wykonać postawione zadania należało określić i zanalizować występujące w tym obszarze trudności. W tym celu przeprowadzono strategiczną diagnozę, która pozwoliła na wyodrębnienie dwu węzłowych problemów rozwoju turystyki:

- brak turystycznego wizerunku województwa łódzkiego, wynikający m.in. z powszechnego zarówno wśród lokalnej społeczności, jak i turystów przekonania o niskiej atrakcyjności turystycznej regionu;
- niewystarczających produktach turystycznych województwa.

Innymi podstawowymi problemami rozwoju turystyki są:

- brak skoordynowanej polityki informacyjno-promocyjnej województwa dotyczącej turystyki, w tym słaby stopień tożsamości regionalnej;
- brak monitoringu rynku turystycznego, wykorzystywanego do celów inwestycyjnych i działań promocyjnych;
- niedostateczna liczba wykwalifikowanych pracowników zatrudnionych przy zarządzaniu i obsłudze ruchu turystycznego;
- niedostatecznie rozwinięta podstawowa infrastruktura turystyczna;
- niewystarczająco rozwinięta współpraca pomiędzy władzami samorządowymi, organizacjami turystycznymi i branżą turystyczną.

Dla likwidacji wykazanych problemów sformułowano kilka priorytetów i związanych z nimi celów operacyjnych oraz działań, w tym:

Priorytet 4: Kształtowanie przestrzeni turystycznej województwa do pełnienia funkcji turystycznych oraz rozwój infrastruktury turystycznej;

Cel operacyjny 4.2: Kształtowanie i rozwój mikro przestrzeni turystycznych – rozwój infrastruktury wspierającej budowę produktów turystycznych;

Działanie 4.2.8: Rewitalizacja obiektów zabytkowych, założeń pałacowo-przemysłowych oraz zabytkowych układów urbanistycznych z uwzględnieniem potrzeb turystyki.

Deklarowanym celem tych działań jest wsparcie projektów, mających na względzie rewitalizację oraz zabezpieczenie elementów dziedzictwa materialnego na terenie województwa łódzkiego z uwzględnieniem potrzeb ruchu turystycznego. Zachowanie tych elementów powinno być realizowane w taki sposób, aby możliwe było wprowadzanie funkcji turystycznych a wymogi konserwatorskie zostały w pełni spełnione. Dokładna inwentaryzacja obiektów zabytkowych w Łódzkiem, wraz z wyróżnieniem przeznaczonych do wykonywania funkcji turystycznych, powinna być podstawą do prowadzenia wszelkich prac konserwatorsko-budowlanych. Kluczowym zadaniem winno być określenie priorytetów inwestycyjnych, z których najważniejszym jest zajęcie się obiektami znajdującymi się w najgorszym stanie, ale mającymi stosunkowo duży potencjał w wykorzystaniu dla turystyki oraz obiektami o kluczowym znaczeniu dla rozwoju regionalnej oferty kulturalnej.

### ➤ **Program rozwoju kultury w województwie łódzkim na lata 2014-2020**

Program został przyjęty przez Zarząd Województwa Łódzkiego 25 czerwca 2014 r. Celem tego programu jest wytyczenie kierunków polityki kulturalnej w województwie. Samorząd Województwa Łódzkiego przyjmuje na siebie rolę inicjującą i koordynującą politykę kulturalną regionu, a ponadto pełnić ma funkcję inspirującą samorządy lokalne oraz wszelkich nadawców i odbiorców komunikatów kultury do współdziałania na rzecz rozwoju regionu.

Program dzieli się na dwie części: diagnostyczną (syntetycznie podsumowującą dotychczasowe diagnozy dla obszaru kultury w województwie łódzkim) oraz część strategiczną. w pierwszej części zebrano wnioski z przeprowadzanych spotkań sektorowych i opracowanych badań stanu kultury w województwie, wskazano też najważniejsze trendy rozwojowe, sporządzono analizę SWOT. w drugiej części znajduje się opis założeń programowych, celów, rekomendowanych działań i informacja o wdrażaniu Programu.

Gmina Brąszewice podejmuje i prowadzi działania, mające na celu przede wszystkim zrównoważony rozwój kultury, poprawę stanu zabytków oraz promocję dziedzictwa kulturowego na swoim obszarze. Cele i kierunki działań wskazane w niniejszym Programie są zgodne z celami określonymi w dokumentach strategicznych szczebla krajowego, wojewódzkiego oraz powiatowego.

### **5.3 Relacje gminnego programu opieki nad zabytkami z dokumentami wykonanymi na poziomie powiatu**

Na poziomie powiatowym opracowano następujące dokumenty o charakterze strategicznym:

1. Powiatowy Program Opieki nad Zabytkami Powiatu Sieradzkiego na lata 2022-2023;
2. Program Promocji Powiatu Sieradzkiego na lata 2016-2023;
3. Strategia Rozwoju Powiatu Sieradzkiego na lata 2016-2023;
4. Plan ochrony zabytków na wypadek konfliktów zbrojnych i sytuacji kryzysowych dla powiatu sieradzkiego na lata 2023-2026 (w trakcie opracowania).

#### **Powiatowy Program Opieki nad Zabytkami Powiatu Sieradzkiego na lata 2022-2025**

Dokumentem wyższego rzędu w stosunku do Gminnego Programu Opieki jest Powiatowy Program Opieki Nad Zabytkami Powiatu Sieradzkiego napisany w 2022 r. Oczywiście Powiatowy program opieki nad zabytkami dla powiatu sieradzkiego na lata 2022-2025 wykazuje zgodność, zarówno z programami o charakterze wojewódzkim, a w szczególności z jego programami strategicznymi i ich celami.

Oceniono słabe i mocne strony, szanse i zagrożenia funkcjonowania powiatu w obszarze ochrony kultury. Określono cel strategiczny, którym jest zachowanie dziedzictwa kulturowego znajdującego się na terenie powiatu, które służyć powinno budowaniu i



utrwalaniu poczucia tożsamości lokalnej społeczności, utrzymaniu ładu przestrzennego, rozwojowi turystyki oraz rozwojowi społeczno-gospodarczemu.

Dla realizacji tego celu określono trzy priorytety, które wypełniają ustawowe cele dla opracowywania powiatowych programów opieki nad zabytkami:

1. Ochrona krajobrazu kulturowego powiatu
2. Zarządzanie dziedzictwem kulturowym powiatu
3. Promocja walorów dziedzictwa kulturowego powiatu

W Powiatowym Programie omówiono także funkcjonowanie gminnych programów opieki, zauważając, że gminne programy opieki nad zabytkami mimo niezwykle istotnej roli w budowaniu polityki samorządu często wciąż są traktowane marginalnie, a ich opracowanie bliższe jest powtarzaniu schematów zastosowanych w innych gminach niż wnikliwej analizie zasobu dziedzictwa i opracowaniu pomysłów jego wykorzystania u siebie. Ważnym elementem programu powinny być także działania nakierowane na krzewienie świadomości potrzeby ochrony zabytków, popularyzację dobrych praktyk konserwatorsko-remontowych oraz pomoc w zrozumieniu procedur poprzedzających wykonanie prac przy zabytkach przez ich właścicieli. Mimo wciąż wzrastającej wrażliwości na dziedzictwo kulturowe gminne programy opieki nad zabytkami są postrzegane jako ograniczające możliwości rozwoju gmin i generujące nadmierne zobowiązania finansowe oraz ograniczenie korzystania z własności prywatnej ze względu na dominujący interes publiczny, co może stanowić przyczynę niechęci w stosunku do uchwalania przedmiotowego dokumentu.

### **Program Promocji Powiatu Sieradzkiego na lata 2016-2023**

Program Promocji Powiatu Sieradzkiego, który zakłada budowę wizerunku powiatu w oparciu o jego autentyczność wynikającą z zasobów historycznych, społecznych, gospodarczych i kulturowych i stanowi fundament tożsamości regionu.

Program Promocji Powiatu Sieradzkiego na lata 2016-2023, wyznacza cele komunikacyjne, są to min. „Integracja i budowa lokalnej tożsamości mieszkańców powiatu” oraz „Rozwój turystyki w oparciu o unikalne zasoby powiatu”, który uwzględnia wykorzystanie walorów kulturowych do rozwoju turystyki, w tym w szczególności miejsc wydarzeń historycznych oraz kultury i tradycji ludowej utrzymywanej w ramach działalności lokalnych stowarzyszeń, zespołów artystycznych i kół gospodyń wiejskich. Definiuje on również grupy docelowe - odbiorców działań promocyjnych.

Istotną grupą docelową prowadzonych działań są turyści, dla których przewidziano ofertę opierającą się na turystyce kulturowej związanej z obiektami zabytkowymi i miejscami pamięci, turystyce wydarzeń kulturalnych oraz opartej o zasoby kulturowe i przyrodnicze powiatu.

W omawianym dokumencie wśród wyznaczonych celów strategicznych działań promocyjnych zwracają uwagę:

1. Kontynuacja i rozwój inicjatyw kulturalnych i turystycznych prowadzonych przez instytucje powiatowe.

2. Zabiegi konserwatorskie i rozwój obiektów historyczno-kulturowych w powiecie.
3. Budowa systemu oznakowania informacyjnego i turystycznego w powiecie sieradzkim.
4. Organizacja i prowadzenie imprez turystycznych, sportowych i kulturalnych integrujących mieszkańców regionu.
5. Organizacja konkursów regionalnych prowadzonych przez gminy.
6. Organizacja spotkań, warsztatów, seminariów promujących regionalizm i lokalne wartości przez instytucje powiatowe / muzeum, biuro wystaw artystycznych, biblioteka.
7. Wydawanie publikacji promującej turystykę i kulturę powiatu wspólnie ze wszystkimi gminami.
8. Edukacja ekologiczna i historyczna i cyfrowa.

### **Strategia Rozwoju Powiatu Sieradzkiego na lata 2016-2023**

Strategia Rozwoju Powiatu Sieradzkiego na lata 2016-2023 jest głównym dokumentem strategicznym wyznaczającym ramy i kierunki rozwoju społeczno-gospodarczego w długim okresie. Opracowanie Strategii daje możliwość spojrzenia na powiat, jego uwarunkowania, zasoby i możliwości rozwoju z szerszej perspektywy. Pozwala to dostrzec wyzwania czekające powiat w dalszym horyzoncie czasowym oraz szanse, których wykorzystanie będzie możliwe w przyszłości pod warunkiem podjęcia koniecznych działań już dziś. Planowanie długofalowe umożliwia również zdiagnozowanie problemów strukturalnych powiatu i rozpoczęcie działań.

Pozwala też odpowiednio wcześniej dostrzec zagrożenia zewnętrzne, a tym samym znacząco ograniczyć prawdopodobieństwo ich wystąpienia lub skalę negatywnego oddziaływania. Wyznaczona wizja Powiatu Sieradzkiego: Powiat spójny gospodarczo, terytorialnie i społecznie, zapewniający warunki korzystne dla rozwoju osadnictwa, przedsiębiorczości, rolnictwa i turystyki.

Misja Powiatu Sieradzkiego: Misją powiatu sieradzkiego jest dążenie do realizacji przyjętej wizji przy zrównoważonym wykorzystaniu bogactw naturalnych i dziedzictwa kulturowego Ziemi Sieradzkiej oraz przy zaangażowaniu i efektywnej współpracy samorządu lokalnego, instytucji publicznych, organizacji społecznych i wszystkich mieszkańców. Na podstawie przeprowadzonej diagnozy wyznaczono cele strategiczne, których realizacja przybliży powiat do stanu określonego w wizji.

## **6. NAWIĄZANIE DO STRATEGICZNYCH DOKUMENTÓW DOTYCZĄCYCH DZIEDZICTWA KULTUROWEGO**

Gminny Program Opieki nad Zabytkami dla Gminy Brąszewice na lata 2023 – 2026 powinien pozostawać spójny w swoich przesłankach z dokumentami na szczeblu europejskim, krajowym, wojewódzkim, regionalnym i lokalnym. Gminny Program Opieki nad Zabytkami dla Gminy Brąszewice wpisuje się w polityki obowiązujące w dokumentach strategicznych

takich jak Strategia Rozwoju Kraju przedstawiająca Wizję Polski, jako: aktywna narodowość, konkurencyjna gospodarka i sprawne państwo. Kluczowymi działaniami wymienionymi w dokumencie jest spójność społeczno-gospodarcza i terytorialna, dostępność usług publicznych, szeroka skala szans rozwoju jednostki, mądra i efektywna integracja społeczna. Strategia podaje tutaj, iż: zatrzymane zostaną również procesy marginalizacji na obszarach tracących dotychczasowe funkcje społeczno-gospodarcze i pobudzona zostanie zdolność do rozwoju dzięki procesom rewitalizacyjnym.

Strategia wskazuje obszary interwencji, cele i priorytety rozwojowe. W jej ramach powstał obszar Spójność społeczna i terytorialna oraz cel III.3. Wzmocnienie mechanizmów terytorialnego równoważenia rozwoju oraz integracja przestrzenna dla rozwijania i pełnego wykorzystania potencjałów regionalnych, a także priorytetowy kierunek interwencji publicznej III.3.3. Tworzenie warunków dla rozwoju ośrodków regionalnych, subregionalnych i lokalnych oraz wzmocnienia potencjału obszarów wiejskich. Zapisy Strategii określają, że prowadzone będą m.in. działania na rzecz rewitalizacji zdegradowanych oraz najuboższych obszarów.

Głównym celem Założeń Narodowego Planu Rewitalizacji 2022 jest poprawa warunków rozwoju obszarów zdegradowanych w wymiarze przestrzennym, społecznym, kulturowym i gospodarczym. Cele zawarte w Programie Rewitalizacji służą realizacji celu głównego NPR. Lokalny Program rewitalizacji i Gminny program opieki nad zabytkami są dokumentami spójnymi uwzględniającymi wskazania dokumentów wyższego rzędu. Programy rewitalizacji i Programy opieki nad zabytkami muszą mieć charakter zintegrowany, wieloaspektowy, oparty na diagnozie obszarów wskazanych do rewitalizacji i rewaloryzacji. Procesy rewitalizacji i rewaloryzacji muszą być określone przy założeniu precyzyjnego skoncentrowania na najbardziej zdegradowanych obszarach.

Istotnym dokumentem warunkującym kształtowanie polityki przestrzennej jest Koncepcja Przestrzennego Zagospodarowania Kraju. Jej głównym celem jest poprawa spójności wewnętrznej i terytorialne równoważenie rozwoju poprzez promowanie integracji funkcjonalnej, tworzenie warunków dla rozprzestrzeniania się czynników rozwoju, wielofunkcyjny rozwój obszarów wiejskich oraz wykorzystanie potencjału wewnętrznego wszystkich terytoriów. W rozwinięciu celów dokumentu wskazano, iż działania polityki przestrzennej w odniesieniu do zdegradowanych obszarów zurbanizowanych mają na celu przywrócenie ich funkcji administracyjnych, społecznych i gospodarczych oraz stworzenie warunków sprzyjających ich powtórному zagospodarowaniu dzięki interwencjom w sferze planowania przestrzennego, wsparciu zasobów ludzkich i przedsiębiorczości. Działania restrukturyzacyjne i rewitalizacyjne doprowadzą do odzyskania atrakcyjności, przywrócenia korzystnych warunków życia i podejmowania działalności gospodarczej oraz inwestycyjnej z wykorzystaniem istniejącego potencjału kulturowego i zachowania funkcji symbolicznych oraz walorów przyrodniczych obszaru w procesie jego adaptacji do nowych funkcji.

**Dokumentem strategicznym w zakresie ochrony dziedzictwa kulturowego na poziomie wojewódzkim jest Wojewódzki Program Opieki nad Zabytkami w Województwie Łódzkim.**

Program Opieki nad Zabytkami w województwie łódzkim na lata 2020-2023, został przyjęty przez Sejmik Województwa Łódzkiego w dniu 27 października 2020 r. (Uchwała nr XXI/352/20, Dz. Urz. Woj. Łódz. z dnia 23.12.2020, poz. 7131).

W programie tym zwrócono uwagę na brak opracowania dokumentów pozwalających chronić zabytki w gminie Brąszewice, takich jak gminna ewidencja zabytków, gminny program opieki nad zabytkami oraz całkowity brak miejscowych planów zagospodarowania przestrzennego.

Gminny Program Opieki nad Zabytkami gminy Brąszewice powinien odzwierciedlać określony w Wojewódzkim Programie Opieki nad Zabytkami pożądany stan województwa pod względem zachowania i właściwego wykorzystania zasobów dziedzictwa kulturowego, a jego osiągnięciu ma sprzyjać realizacja założonych celów operacyjnych, takich jak:

- atrakcyjność krajobrazu kulturowego
- zintegrowany system zarządzania dziedzictwem kulturowym
- tożsamość wielokulturowa regionu.

Cele strategiczne polityki rozwoju województwa łódzkiego ukierunkowują zakres niezbędnych działań, w perspektywie roku 2030, pozwalających na wykorzystanie potencjałów i niwelowanie barier rozwojowych, zdiagnozowanych jako strategiczne wyzwania rozwojowe. Odnoszą się do działań realizowanych w sferze gospodarczej, społecznej, przestrzennej, uwzględniając współzależność procesów rozwojowych zachodzących w ramach tych trzech sfer.

## **7. UWARUNKOWANIA WEWNĘTRZNE OCHRONY DZIEDZICTWA KULTUROWEGO**

Dokumentem odnoszącym się do zagadnień dziedzictwa kulturowego na poziomie lokalnym są przede wszystkim:

- Studium uwarunkowań i kierunków zagospodarowania przestrzennego gminy Brąszewice (przyjęte uchwałą Nr XXVIII/178/2001 Rady Gminy Brąszewice z dnia 25 stycznia 2001 r.);
- Gminna Ewidencja Zabytków Gminy Brąszewice (przyjęta Zarządzeniem Wójta Gminy Brąszewice nr 5/2020 z dnia 26.03.2020 r.);
- Strategia Rozwoju Gminy Brąszewice na lata 2022-2030 r. (przyjęta przez Radę Gminy Brąszewice uchwałą nr XXXVI/200/2022 z dnia 24 marca 2022 r.).

## 8. RELACJE GMINNEGO PROGRAMU OPIEKI NAD ZABYTKAMI Z DOKUMENTAMI WYKONANYMI NA POZIOMIE GMINY

Dokumentami odnoszącymi się do zagadnień dziedzictwa kulturowego na poziomie lokalnym są: m.in. Studium uwarunkowań i kierunków zagospodarowania przestrzennego Gminy Brąszewice oraz Gminna Ewidencja Zabytków.

### ➤ **Studium Uwarunkowań i Kierunków Zagospodarowania Przestrzennego**

Studium uwarunkowań i kierunków zagospodarowania przestrzennego gminy Brąszewice (przyjęte uchwałą Nr XXVIII/178/2001 Rady Gminy Brąszewice z dnia 25 stycznia 2001 r.). Dokument ten jest bardzo stary i w dużej mierze utracił swoją aktualność. Studium omawia historię gminy oraz wartości kulturowe, w dokumencie zamieszczono spis zabytków nieruchomych wpisanych do rejestru zabytków oraz zabytków nieruchomych wpisanych do wojewódzkiej ewidencji konserwatorskiej (lista nieaktualna) zamieszczono również spis zabytków archeologicznych (lista nieaktualna).

Studium proponuje następujące działania w zakresie ochrony dziedzictwa kulturowego:

- ochrona istniejących zasobów kulturowych poprzez racjonalne działania włączenia ich do życia kulturowego i gospodarczego gminy,
- adaptacja na cele zorganizowanego wypoczynku zbiorowego obiektu zabytkowego - zespołu dworsko-parkowego we wsi Starce,
- rewaloryzacja i przystosowanie do celów turystycznych zabytkowego młyna we wsi Krupie,
- pozyskiwanie zewnętrznych pozabudżetowych środków finansowych na restaurację, renowację i rewaloryzację zasobów kulturowych,
- wszelkie poczynania inwestycyjne dotyczące wpisanych do rejestru obiektów zabytkowych na obszarze gminy podlegają uzgodnieniu z WKZ (i WKP jeśli dotyczą urządzenia zieleni),
- wszelkie poczynania inwestycyjne dotyczące obiektów w bezpośrednim sąsiedztwie obiektów zabytkowych powinny podlegać uzgodnieniu jw. oraz muszą posiadać staranny wygląd i nawiązywać do lokalnych tradycji architektonicznych i nie stwarzać przeciwdominanty,
- w obrębie cmentarzy - wszelkie działania inwestycyjne dotyczące obiektów kubaturowych (np. kaplica), zmiany ogrodzenia, poszerzenia obszarów, prace związane z zadrzewieniem podlegają obowiązkowemu uzgodnieniu z WKZ,
- w obrębie strefy ochrony archeologicznej doliny rzeki Łużycy - inwestycje związane z naruszeniem stratygrafii nawarstwień ziemnych wymagają zgłoszenia u WKZ celem przeprowadzenia badań wyprzedzających oraz zapewnienia nadzoru archeologicznego w trakcie inwestycji.

Gminny Program Opieki nad Zabytkami dla Gminy Brąszewice jest spójny z kierunkami ochrony dziedzictwa kulturowego ustalonymi w obowiązującym Studium uwarunkowań

i kierunków zagospodarowania przestrzennego, jednak dokonuje weryfikacji nieaktualnych już zapisów i ustaleń studium.

#### ➤ **Gminna Ewidencja Zabytków**

Gminna Ewidencja Zabytków została przyjęta Zarządzeniem Wójta Gminy Brąszewice nr 05/2020 z dnia 26.03.2020 r., w gminnej ewidencji zabytków zostało ujętych 11 zabytków nieruchomości, z czego zarządzeniem nr 20/2020 z dnia 10 lipca 2020 r. Wójta Gminy Brąszewice wykreślono z ewidencji 1 zabytek. Gminny Program Opieki nad Zabytkami dla Gminy Brąszewice uwzględniła obiekty wpisane do Gminnej Ewidencji Zabytków.

## **9. ZINTEGROWANE PODEJŚCIE DO OPRACOWANIA GMINNEGO PROGRAMU OPIEKI NAD ZABYTKAMI DLA GMINY BRĄSZEWICE NA LATA 2023 - 2026**

### **Kompleksowość opracowania Gminnego Programu Opieki nad Zabytkami dla Gminy Brąszewice na lata 2023 - 2026**

Gminny Program Opieki nad Zabytkami dla Gminy Brąszewice na lata 2023 - 2026 ujmuje działania w sposób kompleksowy z uwzględnieniem działań prowadzących do rewitalizacji współfinansowanych ze środków europejskich, publicznych i prywatnych tak, aby nie pomijać aspektu społecznego, ekonomicznego, przestrzennego, technicznego, środowiskowego i kulturowego związanego zarówno z danym obszarem, jak i jego otoczeniem. Należy wyeliminować możliwość realizacji wybiórczych inwestycji, nastawionych jedynie na szybki efekt poprawy estetyki przestrzeni, skupionych tylko na działaniach remontowych czy modernizacyjnych.

Gminny Program Opieki nad Zabytkami dla Gminy Brąszewice na lata 2023 - 2026 złożony z wielu różnorodnych aspektów jest konstrukcją warunkującą osiągnięcie kompleksowości interwencji.

Oczekuje się wzajemnego powiązania oraz synergii działań prowadzących do poprawy stanu obszarów i obiektów zabytkowych. Nie oznacza to obowiązku w każdym przypadku jednoczesnej realizacji działań, lecz synchronizację efektów ich oddziaływania na sytuację Gminy Brąszewice.

### **Komplementarność działań z zakresu realizacji projektów z dziedziny dziedzictwa kulturowego**

Wymogiem istotnym realizacji Gminnego Programu Opieki nad Zabytkami dla Gminy Brąszewice na lata 2023-2026 jest zapewnienie komplementarności w różnych wymiarach. W szczególności dotyczy to komplementarności: przestrzennej, problemowej, proceduralno-instytucjonalnej, międzyokresowej oraz źródeł finansowania.

### **Komplementarność przestrzenna**

Konieczność wzięcia pod uwagę wzajemnych powiązań pomiędzy projektami i przedsięwzięciami z dziedziny dziedzictwa kulturowego zarówno realizowanymi na obszarach zdegradowanych, jak i znajdującymi się poza nimi, ale oddziałującymi na obszary wymagające rewitalizacji i rewaloryzacji.

Zapewnienie komplementarności przestrzennej ma służyć efektywnemu oddziaływaniu na cały obszar Gminy Brąszewice a nie punktowo na pojedyncze miejsca, poszczególne przedsięwzięcia powinny wzajemnie się dopełniać przestrzennie z zachowaniem między nimi efektu synergii.

Komplementarność przestrzenna skutkuje ciągłą analizą następstw decyzji przestrzennych w skali całej gminy dla skuteczności programu opieki nad zabytkami.

### **Komplementarność problemowa**

Konieczność realizacji przedsięwzięć, które będą się wzajemnie dopełniały tematycznie, sprawiając, że Gminny Program Opieki nad Zabytkami będzie oddziaływał na obszar Gminy Brąszewice we wszystkich niezbędnych aspektach - społecznym, ekonomicznym, przestrzennym, środowiskowym, kulturowym, technicznym.

Zapewnienie komplementarności problemowej ma przeciwdziałać fragmentacji działań, ponieważ ochrona dziedzictwa jest zawsze kompleksowa koncentrująca uwagę na całościowym spojrzeniu na przyczyny odnowy obszaru Gminy Brąszewice.

W komplementarności problemowej konieczne jest określenie pożądanego stanu, do jakiego mają doprowadzić dane przedsięwzięcia realizacyjne. Tak postawione zadanie ułatwi później wybór odpowiednich mierników – przyjętych wskaźników osiągnięcia celów realizacji Gminnego Programu Opieki nad Zabytkami.

Skuteczna komplementarność problemowa oznacza konieczność powiązania działań ze strategicznymi decyzjami Gminy Brąszewice na innych polach, co skutkuje lepszą koordynacją tematyczną i organizacyjną działań.

### **Komplementarność proceduralno-instytucjonalna**

Komplementarność proceduralno-instytucjonalna oznacza konieczność takiego zaprojektowania systemu zarządzania programem opieki, który pozwoli na efektywne współdziałanie na jego rzecz różnych instytucji oraz wzajemne uzupełnianie się i spójność procedur. W tym celu niezbędne jest osadzenie systemu zarządzania Gminnym programem opieki nad zabytkami w przyjętym przez Gminę Brąszewice systemie zarządzania.

### **Komplementarność międzyokresowa**

Komplementarność międzyokresowa identyfikuje konieczność osiągnięcia rozeznania, analizy i krytycznej oceny oraz sformułowania wniosków na temat dotychczasowego w kontekście zaangażowania środków wspólnotowych, szczególnie w ramach polityki spójności sposobu wspierania procesów odnowy, ich skuteczności, osiągnięć i dylematów wdrażania procesów odnowy.

## **Komplementarność źródeł finansowania**

Komplementarność źródeł finansowania, w kontekście polityki spójności 2014-2020, oznacza, że projekty naprawcze z zakresu dziedzictwa kulturowego, wynikające z Gminnego Programu Opieki nad Zabytkami opierają się na konieczności umiejętnego uzupełniania i łączenia wsparcia ze środków pochodzących z różnych źródeł finansowania.

Komplementarność finansowa oznacza także możliwości łączenia prywatnych i publicznych źródeł finansowania, przy założeniu, że stymulowanie endogenicznych zdolności inwestycyjnych ma kluczowe znaczenie dla dynamiki sprawnych zmian.

## **10. CHARAKTERYSTYKA ZASOBÓW I ANALIZA STANU DZIEDZICTWA I KRAJOBRAZU KULTUROWEGO GMINY**

### **10.1 Informacje ogólne o Gminie Brąszewice**

Gmina Brąszewice położona jest zachodniej części województwa łódzkiego, przy granicy z województwem wielkopolskim. Gmina należy do powiatu sieradzkiego, geograficznie położona jest na Wysoczyźnie Złoczewskiej wchodzącej w skład Niziny Wielkopolskiej. Przez teren Gminy Brąszewice przepływa pięć małych, ale bardzo czystych cieków wodnych. Są to rzeki: Łużyca, Pokrzywnica, Żurawka, Brąszówka i Myja. Rzeźba terenu jest mało urozmaicona najwyższe rejony osiągają 196 m n.p.m, najniższe 160 m n.p.m.

Gmina sąsiaduje z gminami: Klonowa, Błaszki Brzeźnio, Złoczew i Wróblew w województwie łódzkim, w województwie wielkopolskim z gminą Brzeziny i Czajków.

Powierzchnia gminy wynosi 106 km<sup>2</sup>, z czego lasy zajmują blisko 34%. Gmina Brąszewice to gmina rolnicza. Czyste powietrze sprzyja rozwojowi rolnictwa oraz produkcji zdrowej żywności. Dominują uprawy zbóż i kukurydzy oraz hodowla bydła mlecznego.

Gminę zamieszkują 4362 osoby<sup>1</sup>, gęstość zaludnienia wynosi 41 os/km<sup>2</sup>, i jest jedną z najniższych w całym województwie łódzkim. Zarejestrowanych jest blisko 200 firm, głównie prowadzące działalność w zakresie handlu, usług oraz przetwórstwa drewna i transportu, dominują firmy zatrudniające od 1 do 10 osób. Na terenie gminy znajduje się Brąszewicki Obszar Chronionego Krajobrazu, którego całkowita powierzchnia zajmuje 14204 ha, z czego 55% leży na terenie gminy Brąszewice. Obszar ten w dużej części pokrywają lasy. Na terenie Leśnictwa Błota od 1963 istnieje rezerwat przyrody „Jaźwiny” o pow. 3,86 ha, utworzony w celu zachowania wielowarstwowego boru mieszanego wilgotnego, naturalnego pochodzenia, na stanowisku wyspowym, wśród rozległych borów suchych. W pobliżu rezerwatu występuje stanowisko Długosza Królewskiego - największa, rzadko występująca, chroniona paproć krajowa. Na terenie gminy znajduje się 20 pomników przyrody (okazów drzew).

<sup>1</sup> liczba ludności w gminie dnia 31.12.2021 wyniosła 4362 os. - źródło: <https://bdl.stat.gov.pl/BDL/dane/podgrup/tablica>



Gmina Brąszewice obejmuje 20 sołectw: Błota, Brąszewice I, Brąszewice II, Bukowiec, Chajew, Chajew Kolonia, Czartoria, Gałki, Godynice, Kamieniki, Kosatka, Przedłęczce, Sokolenie, Starce, Szczesie, Trzcinka, Wiertelaki, Wojtyszki, Wólka Klonowska i Zadębieniec, na terenie gminy znajduje się aż 43 miejscowości.

Rysunek 1. Gmina Brąszewice z podziałem na sołectwa



Źródło: <https://braszewice.pl/pl/content/so%C5%82ectwa-gminy-br%C4%85szewice>

## 10.2 Zarys historii obszaru Gminy Brąszewice

Brąszewice legitymują się metryką późnośredniowieczną, a nazwa miejscowości jako wsi kościelnej, w źródłach pisanych pojawia się w roku 1495. Brąszewice od czasów średniowiecza stanowiły wieś szlachecką, która aż do wybuchu II wojny światowej znajdowała się w posiadaniu różnych, często zmieniających się, rodzin szlacheckich, a później ziemiańskich.

W czasach nowożytnych Brąszewice wchodziły w skład królewskiej należącej do starostwa sieradzkiego. Wieś należała do gminy Godynice, w powiecie sieradzkim, przynależała do parafii Wojków. Z okresu XVI wieku ocalało stosunkowo dużo dokumentów mówiących o dziejach miejscowości, m.in. znany jest ponowny przywilej powinności mieszkańców z grudnia 1529 roku, wydany w Piotrkowie przez Zygmunta I.

W 1557 roku król Zygmunt August nadał wieś staroście Stanisławowi Tarnowskiemu. Brąszewice znane były już wówczas z produkcji młynarskiej i eksploatacji złóż rudy darniowej. W początkach XVII wieku wieś trafia w ręce Gabriela Tarnowskiego z Tarnowa, herbu Leliwa na mocy nadania mu dzierżawy przez Zygmunta III Wazę (co miało miejsce w Krakowie 25.04.1609 r.). Władca ten również wyraził zgodę na posiadanie kuźnicy z młynem (zwany Błoński) w Brąszewicach przez Jana Tarnowskiego. Od 1628 wspomniana dzierżawa pozostała w rękach Kacpra Denhoffa. W roku 1827, we wsi Brąszewice znajdowały się 83 domy, zamieszkałe przez 741 mieszkańców. W Brąszewicach znajdowała się również szkoła elementarna na 100 uczniów, wiatrak z produkcją 700 korcy oraz istniała tu kuźnia żelaza.

W okolicznych lasach został zorganizowany w 1863 r. oddział około 500 powstańców, dowodzony przez Franciszka Parczewskiego.

Do zakończenia I wojny światowej Brąszewice należały do parafii w Wojkowie, czyli miejscowości oddalonej około 15 kilometrów. Gdy w 1919 r. zapadła decyzja o utworzeniu parafii, we wsi powołany został Komitet budowy kościoła, który ogłosił wśród mieszkańców zbiórki pieniędzy, fundusze uzbierano w ciągu 3 lat. Kamień węgielny pod budowę drewnianej świątyni został poświęcony w 1921 roku. Jej projekt w stylu zakopiańskim. Budowę kościoła zakończono w 1922 roku. Niestety w czasie II wojny światowej Niemcy zrabowali dzwony, sprzęt wywieźli, a kościół zamknięto. Kościół ten spłonął 3 maja 1950 r.

Już na trzeci dzień po pożarze został wybrany Komitet budowy kościoła, 1 listopada 1952 roku odbyło się uroczyste poświęcenie kamienia węgielnego i fundamentów kościoła. Kościół zbudowany przy pomocy parafian, konsekrowano 9 września 1956 roku.

Wsią gminną Brąszewice zostały dopiero w roku 1953, kiedy przeniesiono tutaj siedzibę władz z pobliskich Godynic. W latach 1975-1998 miejscowość administracyjnie należała do województwa sieradzkiego, od reformy administracyjnej w 1999 r. należy do województwa łódzkiego.

Na uwagę zasługuje również wieś Godynice, która była dawną siedzibą gminy. Wieś ta posiada starożytny rodowód, o czym świadczą m. in. starożytne cmentarzyska na terenie miejscowości. Ponadto była to wieś królewska, która pod koniec średniowiecza przeszła w ręce rycerskie i w ciągu następnych wieków znajdowała się w posiadaniu różnych rodzin szlacheckich. W 1602 roku dziedzic przyległych włości Starce, Marcin Biskupski, podkomorzy łęczycki, wybudował na tym terenie kaplicę drewnianą. I

dedykował ją św. Marcinowi i św. Zofii. W 1603 roku Maciej Pstrokoński, ówczesny biskup przemyski, konsekrował ją. Erygowaną świątynię traktowano jako filię, gdyż wydzielona została ona z parafii Brzeźnio. Jednak posiadała własnego prebendarza. Godynice do Brzeźnia należały aż do roku 1866. Wówczas przy regulowaniu probostw w Królestwie Polskim Godynice zostały probostwem trzeciej klasy. Przez dwa wieki kościół służył wiernym, ale jego konstrukcję nadgryzł czas, drewno zaczęło próchnieć i już w 2. połowie XIX wieku był znacznie zniszczony. Podjęto wtedy decyzję o wybudowaniu nowej świątyni, murowanej, na miejscu poprzedniej. W 1883 roku na kamiennej podmurówce stanęła nowa murowana świątynia. Jej konsekracja, pod dawnym wezwaniem, miała miejsce w 1891 roku. Godynice do 1953 roku pełniła funkcję siedziby władz gminnych.

### 10.3 Wyróżnione elementy dziedzictwa kulturowego Gminy Brąszewice

Spośród obiektów i obszarów zabytkowych zlokalizowanych na terenie gminy Brąszewice na wyróżnienie zasługują:

- Młyn w miejscowości Krupie, wpisany do rejestru zabytków pod nr rej 338/A dnia 06.10.1986 r.
- Park w zespole parkowo-dworskim w miejscowości Starce, wpisany do rejestru zabytków pod nr rej 359/A dnia 28.11.1988 r.
- Dwór w zespole parkowo-dworskim w miejscowości Starce, wpisany do rejestru zabytków pod nr rej A/386 dnia 20.08.2019 r.
- Kościół parafialny p.w. św. Marcina i św. Zofii w Godyniach
- Kościół parafialny p.w. Najświętszego Serca Pana Jezusa i Św. Michała Archanioła w Brąszewicach
- Cmentarze parafialne w Brąszewicach i Godynicach
- Kapliczki przydrożne
- Tradycyjna drewniana architektura
- Pomnik Ofiar II Wojny Światowej w Godynicach

#### Młyn w Miejscowości Kurpie

Obecny młyn został postawiony ok. 1950 r. na miejscu starego młyna, który został rozebrany w 1949 r. Stary młyn prawdopodobnie postawiono w pierwszej poł. XIX w. i właścicielem był Krup, od którego nazwiska powstała nazwa wsi. Od rodziny Krupów odkupił młyn z całym wyposażeniem Smolewski z Piasków. Jego syn, Teodor Smolewski postawił niedaleko młyna tartak, który później został przeniesiony bliżej zabudowań i młyna. W czasie II W.Ś. Teodor Smolewski został wysiedlony do Niemiec a gospodarstwo wraz z młynem objął osadnik niemiecki. Po powrocie z Niemiec, Smolewski zastał młyn w bardzo złym stanie i ok. 1949 r. rozebrał go a w tym miejscu postawił nowy młyn. Urządzenia produkcyjne ze starego młyna zainstalowano w nowym, nowy młyn był czynny do 1974 r.

Młyn wodny usytuowany jest w miejscowości Kurpie nad ciekim wodnym - przekopem na rzece Łużycy ok. 50 m od drogi leśnej Skolenie-Kurpie-Karszenie. Pierwotnie budynek młyna składał się z 3 kondygnacji nadziemnych i piwnicy. Piwnica i pierwsza kondygnacja budynku zbudowana została z pustaka, druga i trzecia kondygnacja z drewna sosnowego. Po zawaleniu dachu w 1996 r., rozebrano 3 kondygnację nadziemną, obecnie budynek młyna posiada tylko dwie kondygnacje nadziemne. Młyn posiada dach 2-spadowy pokryty papą. Młyn został zbudowany na rzucie prostokąta o wymiarach 5,8 x 6,5 m. Wyposażenie młyna zostało w dużej części rozkradzione. Młyn wodny jest z złym stanie technicznym, wymaga pilnych prac konserwatorskich.

Zdjęcie. młyn wodny w miejscowości Krupie



Źródło: Fot. Anna Rek-Ancuta

Zdjęcie. młyn wodny w miejscowości Krupie - zdjęcia archiwalne 1986 r.



Źródło: Fot. E. Bomusiak (Materiały archiwalne WKZ w Łodzi)

### **Zespół parkowo - dworski w miejscowości Starce**

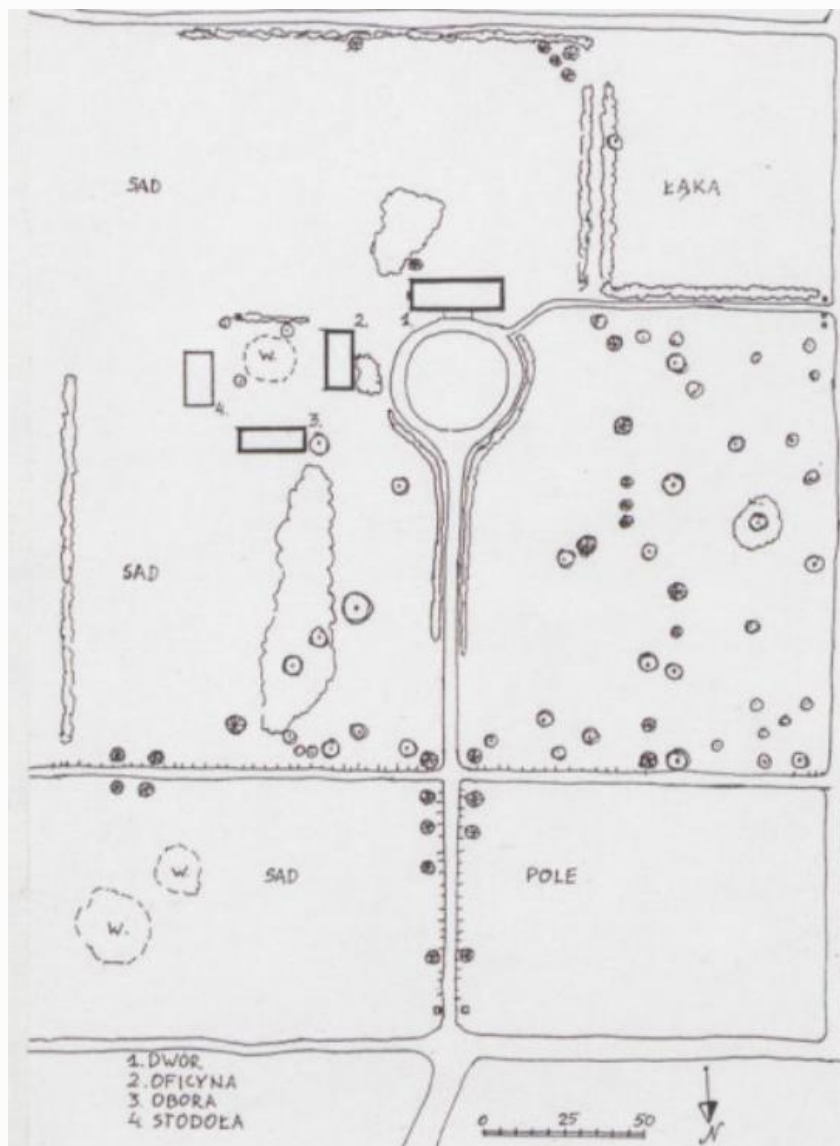
Wieś Starce leży ok. 20 km na południowy-zachód od Sieradza, jest to niewielka wieś, o nielicznych zagrodach zlokalizowanych wzdłuż drogi. Zespół dworsko-parkowy położony jest po południowej stronie drogi, jest dość mocno oddalony od pozostałej zabudowy wiejskiej.

Cały zespół parkowo-dworski zlokalizowany jest na terenie rozległego o charakterze krajobrazowym. W skład Zespołu wchodzi Park i dwór, kiedyś istniały również: oficyna (rozebrana w 2020 r., z uwagi na bardzo zły stan techniczny), obora, stodoła i drewniany spichlerz.

Majątek Starce stanowił własność rodziny Wężyków, następnie Ordęgi, Rudowskich od XVIII w. własność Lipskich. W 1903 r. majątek należący do Szusslera z Zapola został odkupiony przez Lilpopów z Warszawy. Założenie parkowo-dworskie od 1903 r. należy do tej samej rodziny, nie zostało upaństwowione po 1946 r. (z uwagi na niewielkie rozmiary założenia). Założenie stanowi własność prywatną. Park jest nieogrodzony, przez co dostępny dla zwiedzających jednak zupełnie do tego nieprzygotowany. Brakuje utrzymanych w odpowiedniej ilości i stanie ciągów komunikacji pieszej, trawniki nie są często koszone. Widoczne jest wieloletnie niedoinwestowanie parku. W wielu miejscach gęste samosiewy drzew uniemożliwiają przejście i zasłaniają widoczność.



Rysunek 1. Plan założenia parkowo-dworskiego w Starcach



Źródło: K. Guttomejer 1992 r. (materiały archiwalne WKZ w Łodzi)

## Dwór

Dwór w Starcach został wybudowany w połowie XIX w. w stylu neoklasycystycznym.

Jest to murowany parterowy budynek, podpiwniczony, wybudowany na planie prostokąta, przykryty dachem dwuspadowym z dachówki ceramicznej. Na osi fasady dwór posiada otwarty ganek kolumnowy przykryty spłaszczonym dachem dwuspadowym. Nie zachował się taras od strony południowej.

We wnętrzu dworu zachowało się wiele autentycznego historycznego wystroju, m.in dwa piece kaflowe.

Brak jest danych na temat powstania dworu, nie wiadomo kto go wybudował i dla kogo, prawdopodobnie powstał po poł. XIX w.

Dwór w ostatnim czasie został wpisany do rejestru zabytków pod nr A/386 decyzją z dnia 20.08.2020 r. Niestety obiekt jest w złym stanie technicznym wymaga pilnych prac

restauratorskich i konserwatorskich. Obecnie trwają prace remontowe i konserwatorskie, w 2023 r. wymieniono dach budynku.



Zdjęcie. Dwór elewacja południowa (zdjęcie archiwalne) Źródło: <http://www.map4u.pl/pl/poi/2197>



Zdjęcie. Dwór elewacja południowa (stan obecny - kwiecień 2023 r.) Źródło: fot. Anna Rek-Ancuta

Zdjęcie. Historyczne piece kaflowe zachowane we wnętrzu dworu



Źródło: K. Guttomejer 1992 r. (materiały archiwalne WKZ w Łodzi)



## Park

Park o charakterze krajobrazowym, o kształcie zbliżonym do prostokąta. Park założony w XIX w., w stylu angielskim, nawiązywał do naturalnych ogrodów krajobrazowych, w których dominującymi wartościami były swoboda, romantyzm, oraz naturalność. Układ przestrzenny parku odzwierciedla zasady romantycznej kompozycji krajobrazowo-naturalistycznej, gdzie centralnie położony, murowany dwór znajduje się na osi wjazdowej do parku. W części południowo-wschodniej wydzielone zostały sady i łąka, a w części północnej i zachodniej park ma charakter krajobrazowy, występują w nim bardzo ciekawe gatunki drzew. Rosną tutaj dęby, klony, świerki, lipy, jawory, jesiony tulipanowce, limba oraz śnieguliczki, lilaki i jaśminowce. Ponadto w bogatym drzewostanie odnaleźć można egzotyczne glediczie trójcierniowe, platany klonolistne, sosnę wejmutkę i miłorząb dwukłapowy. Postępowość oraz duże ambicje ówczesnych właścicieli przełożyły się na bardzo wysoką bioróżnorodność flory parku. Uzyskał on formę lokalnego arboretum, w którym nasadzono rzadkie i egzotyczne gatunki roślin (północnoamerykańskie i azjatyckie).

W parku rośnie 11 drzew uznanych za pomniki przyrody, jest to największe skupisko drzew pomnikowych w gminie Brąszewice. Cztery dęby szypułkowe o obwodach od 380 do 510 cm osiągają wysokość do 18 m. Dwa ośmiometrowe klony jawory o obwodach od 230 do 255 cm. Dwa jesiony wyniosłe o tej samej wysokości o obwodach od 310 do 470 cm. Dwie lipy drobnolistne o obwodach od 310 do 319 cm osiągające wysokość 12 i 18 m. Buk zwyczajny o obwodzie 440 cm i wysokości 15 m.

Zabytkowy park w starcach posiada wysoką wartość historyczną, przyrodniczą i dydaktyczną. Niestety współczesny stan parku bardzo odbiega od tego, z czasów jego świetności. Park jest mocno zaniedbany, widać wieloletnie niedoinwestowanie. Park wymaga pilnych prac rewaloryzacyjnych.

Zdjęcie. Park



Źródło: fot. Anna Rek-Ancuta



### **Kościół parafialny p.w. św. Marcina i św. Zofii w Godyniach**

Kościół zlokalizowany jest w centralnym punkcie wsi Godynice, przy skrzyżowaniu dróg, stanowi dominantę przestrzenną i znaczeniową. Kościół Zbudowany został w 1883 r. na miejscu poprzedniego drewnianego Kościoła z roku 1602. Drewniany kościół przez dwa wieki służył wiernym, ale jego konstrukcje nadgryzał czas, drewno zaczęło próchnieć i już w drugiej połowie XIX wieku był znacznie zniszczony. Podjęto wtedy decyzję o wybudowaniu nowej świątyni, murowanej, na miejscu poprzedniej. W 1883 roku na kamiennej podmurówce stanęła nowa murowana świątynia. Jej konsekracja, pod dawnym wezwaniem, miała miejsce w 1891 roku.

Kościół zbudowano w stylu neogotyckim, z czerwonej cegły. Kościół jest trójnawowy, z prezbiterium o szerokości równej nawie głównej, zamkniętym wielobocznie. W elewacji frontowej wznosi się czworoboczna, trójkondygnacyjna wieża, zwężająca się ku górze, zwieńczona niewielkim, blaszanym hełmem z latarnią i iglicą z krzyżem. W jej przyziemiu znajduje się kruchta, do której prowadzi ostrołukowy portal wejściowy z umieszczonym nad nim ceglany tympanonem. Dachy dwuspadowe pokryte są dachówką, a nad nawą główną wznosi się wieżyczka na sygnaturkę. Kościół robi wrażenie imponującymi rozmiarami.

W środku świątyni panuje spokój, który nastraja do wyciszenia się i modlitwy. Wyposażenie wnętrza jest neogotyckie i pochodzi z końca XIX wieku. Godna uwagi jest część wyposażenia pochodząca z przełomu XVII i XVIII wieku, w skład której wchodzi:

- Obraz zasuwany z wizerunkiem św. Zofii
- Chrzcielnica neogotycka
- Krucyfiks barokowy z XVIII w.
- Dwa krzyże procesyjne rokokowe
- Kielich z połowy XVII w.
- W ołtarzu głównym Pan Jezus na krzyżu
- Matka Boża z dzieciątkiem z XVII w.
- Posadzka terrakotowa - dar wychodźców do Prus.

W czasach II wojny światowej to święte miejsce stało się sztabem wojskowym dla niemieckich żołnierzy. Na wieży urządzony został punkt obserwacyjny.



Zdjęcie. kościół parafialny w Brąszewicach

Źródło: <https://www.opiekun.kalisz.pl/poswiecona-marcinowi-i-zofii-kosciol-w-godynicach/>

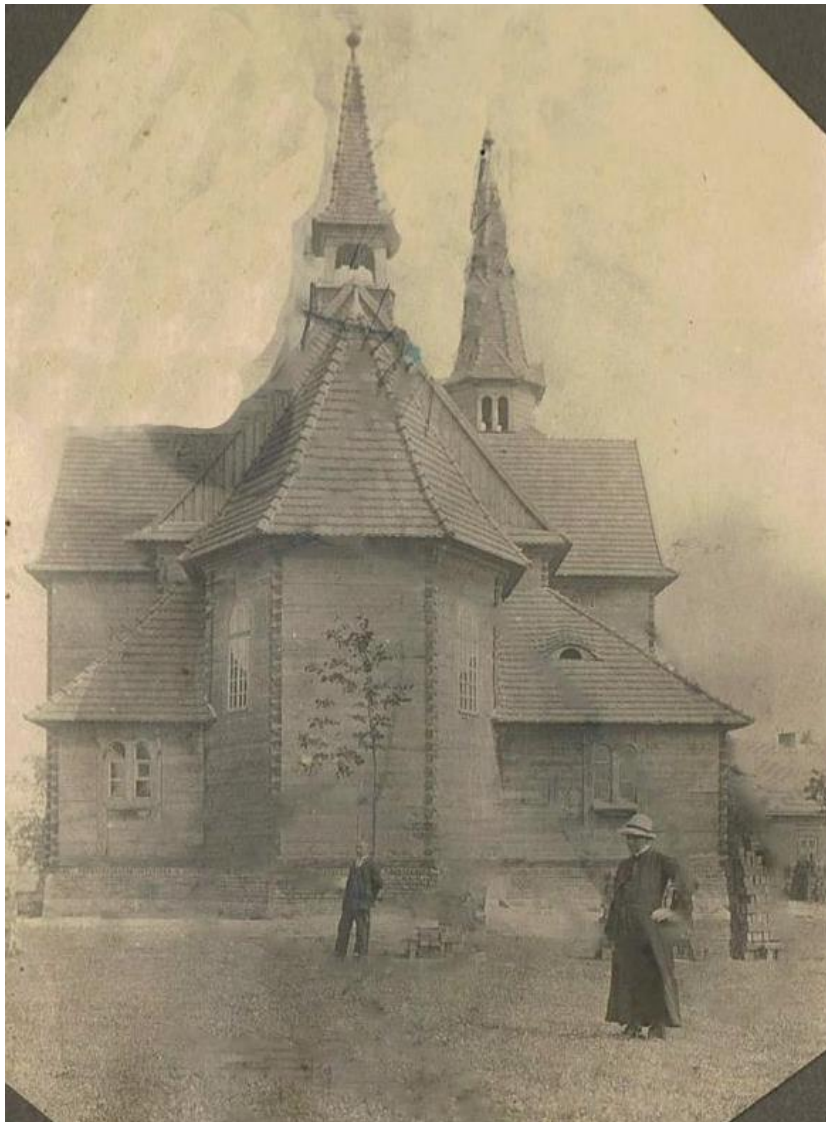
### **Kościół parafialny p.w. Najświętszego Serca Pana Jezusa i Św. Michała Archanioła w Brąszewicach**

Kościół zlokalizowany jest w północnej części wsi Brąszewice, w miejscu dawnego drewnianego kościoła, w stylu zakopiańskim, z 1922 r. W czasie II wojny światowej Niemcy zrabowali drewniany kościół, dzwony, sprzęt wywieźli, a kościół zamknięto. Kościół ten spłonął 3 maja 1950 r.

Już na trzeci dzień po pożarze został wybrany Komitet budowy kościoła, 1 listopada 1952 roku odbyło się uroczyste poświęcenie kamienia węgielnego i fundamentów kościoła. Projekt świątyni opracował inż. Wacław Kowalewski z Łodzi. Kościół zbudowany przy pomocy parafian, konsekrowano 9 września 1956 roku.

Nowy, murowany kościół o licznych akcentach neogotyckich jest trzynawowy, z prezbiterium zamkniętym wielobocznie. Od zachodu do naw przylega wysoka wieża z dzwonami. W 1973 roku zostały poświęcone trzy dzwony. Największy otrzymał nazwę „Serce Jezusa”, drugi „Maryja Panna” i trzeci „Święty Michał Archanioł”. W 2009 roku „dołączył” do nich kolejny dzwon.

Najcenniejszy zabytek znajdujący się w nim to barokowy Obraz Świętej Trójcy z około połowy XVIII w. ofiarowany przez sieradzką parafę oraz obraz ze Świętym Michałem Archaniołem namalowany w 1903 roku (pochodzi prawdopodobnie z poprzedniego kościoła albo został przywieziony do Brąszewic z innej miejscowości).



Zdjęcie. Nieistniejący drewniany kościół w Brąszewicach, zdjęcie archiwalne

Źródło:<https://diecezja.kalisz.pl/news/parafia-w-braszewicach-czuwa-nad-nimi-michal-archaniol>



Zdjęcie. Nieistniejący drewniany kościół w Braszewicach, zdjęcie archiwalne  
Źródło:<https://diecezja.kalisz.pl/news/parafia-w-braszewicach-czuwa-nad-nimi-michal-archaniol>



Zdjęcie. kościół parafialny w Braszewicach  
Źródło:<http://www.braszewice.parafia.info.pl/index.php?p=main&what=10>



## Tradycyjna architektura drewniana

Tradycyjna architektura drewniana stanowi charakterystyczny element krajobrazu kulturowego gminy Brąszewice. Na obszarze gminy zachowały się głównie drewniane budynki mieszkalne, rzadziej budynki gospodarcze, pochodzące z początku XX w. Najwięcej zabudowy drewnianej występuje we wsi Brąszewice i Zagórcze.

Drewniane budynki mieszkalne posiadają typowe cechy "wiejskiej chaty" z przełomu XIX/XX w., są to niewielkie, parterowe budynki, zbudowane na planie prostokąta, kryte dachem dwuspadowym, najczęściej z dachówki, oryginalne posiadały charakterystyczną stolarkę okienną ze szprosami. Niestety większość drewnianych budynków zlokalizowanych na terenie gminy jest z złym albo bardzo złym stanie technicznym, część utraciła swoje zabytkowe cechy na skutek nieudolnej przebudowy, termomodernizacji czy wymiany stolarki okiennej na plastikową. Część budynków została rozebrana i bezpowrotnie znikła z krajobrazu kulturowego gminy.



Źródło: fot. Anna Rek-Ancuta

## Cmentarze

Cmentarze stanowią bardzo cenny zasób dziedzictwa kulturowego. Na terenie gminy Brąszewice zlokalizowane są dwa cmentarze w miejscowości Brąszewice i w miejscowości Godynice.

Cmentarz w miejscowości Brąszewice pochodzi z I poł. XX w. zlokalizowany jest na południowy-wschód od kościoła parafialnego, ma powierzchnię ok.0,97 ha. Najstarszy istniejący na cmentarzu nagrobek pochodzi z 1938 r., na cmentarzu znajduje się również

Grób Nieznanego Żołnierza, w którym spoczywają dwaj polscy żołnierze polegli w latach 1939-1945. Cmentarz jest wpisany do wojewódzkiej ewidencji zabytków.

Cmentarz w miejscowości Godynice pochodzi z II poł XIX w., zlokalizowany jest na wschód od kościoła parafialnego, ma powierzchnię ok. 0,85 ha. Na jego obszarze zachowały się najstarsze nagrobki z pocz. XX w. Cmentarz jest wpisany do wojewódzkiej ewidencji zabytków.

### **Kapliczki**

W krajobrazie gminy Brąszewice można odnaleźć też liczne kapliczki przydrożne, stanowiące ważny element dziedzictwa kulturowego gminy. Kapliczki zazwyczaj były lokalizowane w miejscach uznawanych za szczególnie znaczące, najczęściej na rozstajach dróg. Kapliczki były budowane jako dziękczynienie za otrzymane łaski, jako znak pokuty lub zadośćuczynienia, w celu odwrócenia klęsk żywiołowych, symbolizowały oddanie ludzi pod opiekę Boga, upamiętniały ważne wydarzenia. Ludzie zatrzymywali się przy nich co dzień, czyniąc znak krzyża, na chwilę modlitwy i zadumy. W maju i czerwcu przy kapliczkach odbywały się okolicznościowe nabożeństwa. W miejscowościach oddalonych od kościołów przy kapliczkach odprawiano msze niedzielne i świąteczne. Kapliczki w gminie Brąszewice do dziś stanowią miejsce spotkań i wspólnej modlitwy mieszkańców gminy, np. podczas nabożeństw majowych. Niewątpliwie najbardziej urokliwa, na terenie Gminy Brąszewice, jest kapliczka na Kurpiach z drewnianą figurą Chrystusa, stanowiąca przykład dawnej sztuki ludowej.





Źródło: fot. Anna Rek-Ancuta



## Pomnik Ofiar II Wojny Światowej

W centrum Godynic znajduje się pomnik ku czci poległych i pomordowanych mieszkańców Gminy Brąszewice podczas II Wojny Światowej.



Źródło: fot. Anna Rek-Ancuta

## 9.4 Krajobraz kulturowy

Gmina Brąszewice usytuowana jest na pograniczu województwa łódzkiego i wielkopolskiego, geograficznie i historycznie należy do ziemi sieradzkiej. Gmina ma typowo rolniczy charakter, ok. 60% powierzchni gminy stanowią użytki rolne. Większość mieszkańców utrzymuje się z rolnictwa, dominują tutaj gospodarstwa małe i średnie, średnia wielkość gospodarstwa wynosi 8,6 ha.

Ponad połowę powierzchni gminy zajmuje Brąszewicki Obszar Chronionego Krajobrazu. Mimo niewielkiego stopnia zróżnicowania poziomu terenu nie brak tu malowniczych, urokliwych zakątków. Prawdziwym bogactwem Gminy Brąszewice są lasy pokrywające aż 36% jej obszaru.

Krajobraz przyrodniczy w gminie Brąszewice został mało przekształcony przez człowieka. Gmina ma typowo wiejski charakter, wśród pól i lasów, możemy zauważyć niewielkie wsie, najczęściej zlokalizowane wzdłuż dróg gminnych tzw. "ulicówki", występują również wsie "wielodrożnice" i "przysiółki".



Ulicówka to typ wsi jednodrożnej o zwartej zabudowie zlokalizowanej po obu stronach drogi. Do najlepiej zachowanych wsi "ulicówek" w gminie Brąszewice możemy zaliczyć: Zagórcze i Przedłęczce. Wieś Brąszewice pierwotnie była typem ulicówki, jednak została rozbudowana o nowe drogi, wzdłuż, których rozwinęła się zabudowa, obecnie posiada typ zbliżony do wielodrożnicy, jednak rdzeń wsi, który stanowi ul. Sieradzka - dawna ulicówka, w dalszym ciągu jest bardzo dobrze zauważalny .

Wielodrożnica jest to wieś o charakterystycznej zabudowie, nieregularnym przebiegu dróg, przy którym zwarcie stoją domy i zabudowania gospodarcze. Zabudowa rozmieszczona jest po obu stronach dróg, na środku często występuje kościół lub plac pełniący funkcję społeczno- kulturalną we wsi. W gminie Brąszewice typ wielodrożnicy reprezentuje wieś Godynice (najstarsza wieś w gminie). W centralnym punkcie wsi, zlokalizowany jest kościół, będący dominantą przestrzenną i znaczeniową. Na środku skrzyżowania dróg zlokalizowany jest pomnik upamiętniający ofiary poległych bohaterów II Wojny Światowej.

Na obszarze gminy Brąszewice można także zaobserwować przysiółki - skupiska kilku zagród położonych poza zwartą zabudową np. Zwierzyniec, Chajew-Kolonia. W gminie Brąszewice występuje również osadę folwarczną, którą jest wieś Starce. Starce to jedyna na terenie gminy siedziba szlachecka, sięgająca korzeniami dalej niż do XIX w. Mógł tam istnieć jeszcze ciekawszy obiekt - zamek lub dwór na kopcu. Mówi o tym opis z 1604 r., brak jednak bardziej szczegółowych informacji.

W XIX w. na terenie gminy Brąszewice charakterystycznym elementem była szczególnie duża liczba niewielkich osad ludzkich, noszących nazwę pustkowi. Były to pojedyncze domostwa, rozrzucone po leśnych terenach dzisiejszej gminy, często związane z młynami lub karczmami. Lista pustkowi brąszewickich jest naprawdę długa, a tylko część z nich przetrwała do dziś jako odrębne miejscowości, zaliczamy do nich: Wojtyszki, Żarnów, Żuraw, Szymaszki, Pipie.

W krajobrazie kulturowym wsi Brąszewice, zaobserwować można liczne drewniane zabudowania pochodzące z początku XX w. Na obszarze gminy zachowały się głównie drewniane budynki mieszkalne, rzadziej budynki gospodarcze. Najwięcej zabudowy drewnianej występuje we wsi Brąszewice i Zagórcze. Niestety większość drewnianych budynków zlokalizowanych na terenie gminy jest z złym albo bardzo złym stanem technicznym, część utraciła swoje zabytkowe cechy na skutek nieudolnej przebudowy, termomodernizacji czy wymiany stolarki okiennej na plastikową. Część budynków została rozebrana i bezpowrotnie zniknęła z krajobrazu kulturowego gminy.

Gmina Brąszewice nie posiada żadnego miejscowego planu zagospodarowania przestrzennego, który chroniłby krajobraz kulturowy i przyrodniczy gminy. Urbanizacja gminy odbywa się na podstawie decyzji o warunkach zabudowy, które są narzędziem jednostkowym nie kształtującym przestrzeni w sposób spójny, zapewniający należytą ochronę układom i obiektom zabytkowym. Rozwój dalszej zabudowy na terenie gminy na podstawie decyzji o warunkach – zabudowy może doprowadzić do rozlewania się zabudowy

na obszarach cennych przyrodniczo jak może spowodować powstawanie nowej zabudowy o gabarytach i stylu architektonicznym niepasującym do istniejącej tkanki ruralistycznej.

## 9.5 Ewidencja zabytków

W gminnej ewidencji zabytków gminy Brąszewice przyjętej Zarządzeniem Wójta gminy Brąszewice nr 05/2020 z dnia 26 marca 2020 r. zamieszczono 11 obiektów i obszarów zabytkowych. Następnie zarządzeniem nr 20/2020 z dnia 10 lipca 2020 r. wykreślono z Gminnej Ewidencji Zabytków oficynę w zespole dworsko-parkowym w Starcach. Zamieszczenie zabytków w gminnej ewidencji daje podstawę prawną do ich ochrony we wszystkich procesach inwestycyjnych.

Gmina Brąszewice nie posiada gminnej ewidencji zabytków archeologicznych.

### Wykaz obiektów

#### Zamieszczonych w Gminnej Ewidencji Zabytków gminy Brąszewice

1. Brąszewice - kościół parafialny p.w. Najświętszego Serca Pana Jezusa i św. Michała Archanioła w zespole kościoła z 1956 r. (dz. nr ewid. 908)



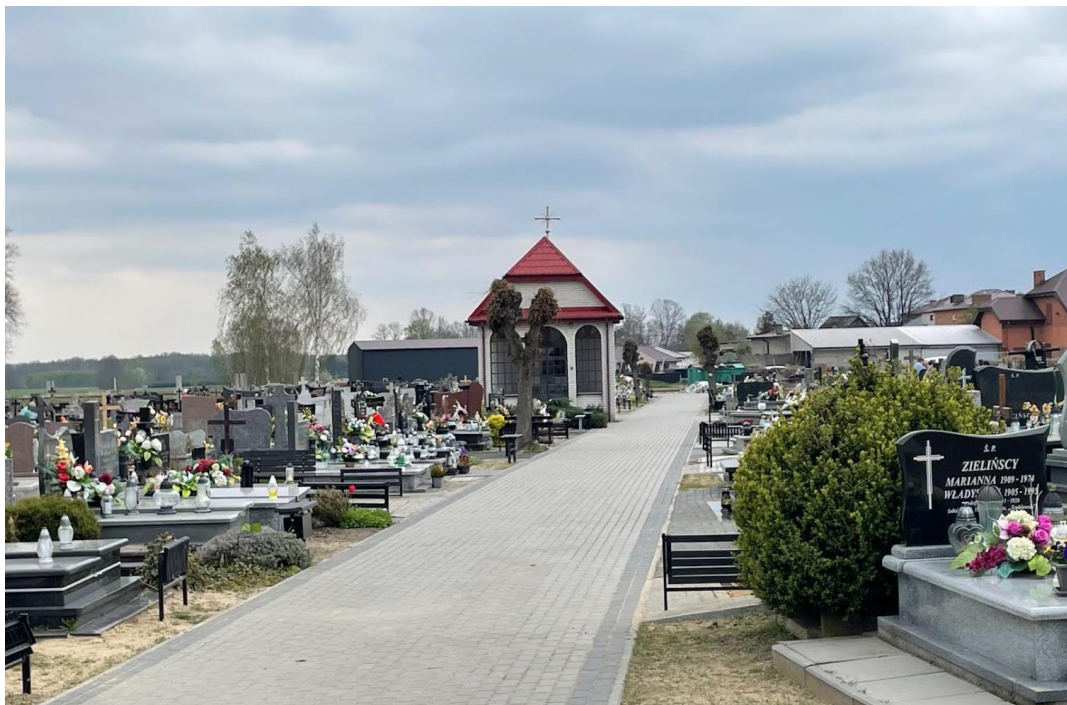
Źródło: fot. Anna Rek-Ancuta

2. Brąszewice - plebania w zespole kościoła parafialnego p.w. Najświętszego Serca Pana Jezusa i św. Michała Archanioła, z ok. 1920 r., ul. ks. Nierychlewskiego 8 (dz. nr ewid. 270)



Źródło: fot. Anna Rek-Ancuta

3. Brąszewice - cmentarz parafialny z 1 poł XX w., (dz. nr ewid. 1037) wpisany do wojewódzkiej ewidencji zabytków



Źródło: fot. Anna Rek-Ancuta



4. Brąszewice - dwór, ob. dom, z pocz. XX w. ul. Świerkowa 1 (dz. nr ewid. 745/2) wpisany do wojewódzkiej ewidencji zabytków



Źródło: fot. Anna Rek-Ancuta

5. Godynice - kościół parafialny p.w. św. Marcina i św. Zofii z 1883 r., (dz. nr ewid. 1744) wpisany do wojewódzkiej ewidencji zabytków



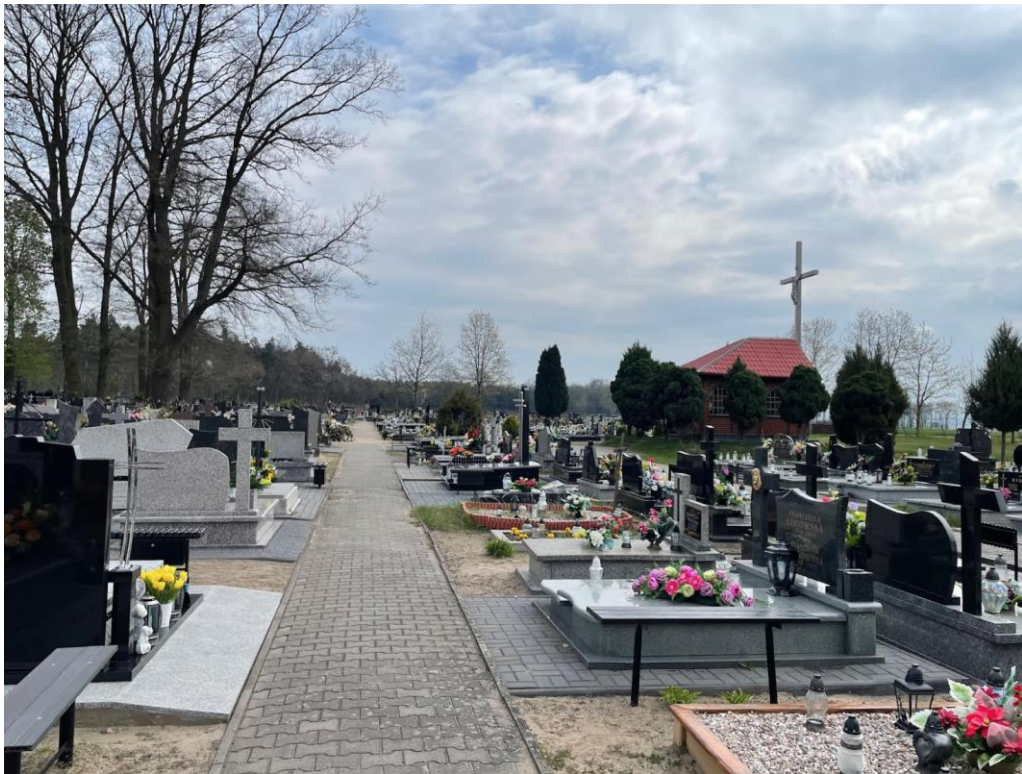
Źródło: fot. Anna Rek-Ancuta

6. Godynice - cmentarz przykościelny w granicach ogrodzenia w zespole kościoła parafialnego p.w. św. Marcina i św. Zofii - z ok. XVII w. (data erygowania parafii) (dz. nr ewid. 1744) wpisany do wojewódzkiej ewidencji zabytków



Źródło: fot. Anna Rek-Ancuta

7. Godynice - cmentarz parafialny z 2 poł. XIX w. (dz. nr ewid. 1975, 1985/1) wpisany do wojewódzkiej ewidencji zabytków



Źródło: fot. Anna Rek-Ancuta



8. Krupie - młyn wodno-elektryczny, z ok. 1950 r. w zagrodzie nr 15 (dz. nr ewid. 91/16), wpisany do rejestru zabytków pod nr 338/A z dn. 06.10.1986 r.



Źródło: fot. Anna Rek-Ancuta

9. Starce - dwór w zespole dworsko-parkowym, z poł. XIX w. Starce 22 (dz. nr ewid.225/12), wpisany do rejestru zabytków pod nr A/386 dnia 20.08.2019 r.







Źródło: fot. Anna Rek-Ancuta

10. Starce - park dworski w zespole dworsko parkowym, z poł. XIX w. (dz. nr ewid. 225/1; 225/2; 225/3; 225/4; 225/5; 225/6; 225/7, 225/8; 225/9; 225/10; 225/11; 225/12; 228/1), wpisany do rejestru zabytków pod nr 359/A dnia 28.11.1988 r.





Źródło: fot. Anna Rek-Ancuta

## 9.6 Stanowiska archeologiczne

Gmina Brąszewice nie posiada gminnej ewidencji zabytków archeologicznych. W Studium Uwarunkowań i Kierunków zagospodarowania przestrzennego Gminy Brąszewice (przyjęte uchwałą Nr XXVIII/178/2001 Rady Gminy Brąszewice z dnia 25 stycznia 2001 r.), zamieszczono następujący wykaz zabytków archeologicznych.

Lp.	Miejscowość	Funkcja stanowiska	Kultura	Chronologia
1	Borowiska 1	śląd osadnictwo	prapolska	XI w
2	Brąszewice1	cmentarzysko	łużycka	halsztat
3	Brąszewice2	śląd osadnictwo	prapolska	wczesne średniowiecze
4	Brąszewice	punkt osadniczy	polska	XVII- XVIII w
5	Brąszewice3	śląd osadnictwo	polska	p. średniowiecze
6	Brąszewice	punkt osadniczy	polska	VII-XVIII w
7	Brąszewice4	punkt osadniczy	polska	p. średniowiecze
8	Brąszewice4	osada	polska	XVII-XVIII w
9	Brąszewice5	osada	polska	XVII-XVIII w
10	Brąszewice6	śląd osadnictwo	polska	p. średniowiecze
11	Brąszewice6	osada	polska	XVI-XVIII w
12	Brąszewice7	śląd osadnictwo	polska	p. średniowiecze
13	Brąszewice7	punkt osadowy	polska	XVII- XVIII w
14	Bukowiec1	śląd osadnictwo	nieokreślona	Epoka Kamienia
15		śląd osadnictwa	nieokreślona	EB
16		punkt osadniczy	polska	XVI – XVIII w
17	Bukowiec2	punkt osadniczy	polska	Średniowiecze
18		osada	polska	XVII-XVIII w
19	Bukowiec3	osada	łużycka	Halsztet D wczesny latem
20		punkt osadniczy	polska	XVII-XVIII w
21	Ciągniszew	śląd osadniczy	nieokreślony	Neolit



22		śląd osadniczy	łużycka	IV-VEB
23		punkt osadniczy	polska	p. średniowiecze
24	Ciągnisze2	śląd osadniczy	Puch. lejkow	Neolit
25		punkt osadniczy	przeworska	p. rzymskie
26	Ciągnisze3	śląd osadnictwo	nieokreślony	ep.kamienia
27		osada	polska	XVII- XVIII w
28	Ciągnisze4	cmentarzysko	łużycka	EB
29		śląd osadnicze	prapolska	wczesne średniowiecze
30		punkt osadniczy	polska	XVII-XVIII w
31	Ciołki1	śląd osadnictwo	przedłużycka	Wczesna EB
32	Ciołki2	śląd osadnictwo	nieokreślona	Ep.kamienia
33		osada	polska	XVI- XVIII w
34	Gałki1	osada	polska	XVII- XVIII w
35	Godynice1	śląd osadniczy	nieokreślona	Neolit
36	Godynice2	śląd	polska	Nowożytna
37		punkt osadniczy	polska	Średniowiecze
38	Godynice3	śląd osadniczy	nieokreślona	Ep.kamienia
39	Godynice4	cmentarzysko	łużycka	Halsztat
40	Godynice5	cmentarzysko	łużycka	EB
41	Godynice6	śląd osadniczy	nieokreślona	Nieokreślone
42	Godynice7	cmentarzysko	pomorska	Halsztat
43	Godyniec8	śląd osadniczy	nieokreślony	Pradzieje
44	Godyniec9	osada	polska	XVI- XVIII
45	Godyniec10	śląd osadniczy	łużycka	EB
46	Godyniec10	Punkt osadniczy	polska	XVI -XVII w
47	Godyniec11	śląd osadnictwo	nieokreślona	Pradzieje
48		śląd osadnictwo	polska	p. średniowiecza
49		osada	polska	XVII=XVIII w
50	Jończyki1	śląd osadnictwo	puch. lejkow	neolit
51		śląd osadnictwo	łużycka	EB halsztat
52		osada	polska	nowożytna
53	Jończyki2	osada	polska	nowożytna
54	Kol. Chajew1	osada	Ep. kamienia	nieokreślona
55	Kol. Chajew2	śląd osadnictwo	nieokreślona	pradzieje
56	Lisy1	punkt osadnictwo	polska	XVI -XVII w
57	Lisy2	śląd osadnictwo	polska	p. średniowiecza
58		punkt osadniczy	polska	XVII - XVIII w
59	Sokolenie1	osada	polska	XVII- XVIII w
60	Sokolenie2	punkt osadniczy	przeworska	rzymska
61		punkt osadniczy	polska	p. średniowiecza
62		osada	polska	XVII- XVIII w
63	Sokolenie3	śląd osadnictwo	łużycka	EB
64	Sokolenie4	śląd osadnictwo	łużycka	EB
65		śląd osadnictwo	prapolska	wczesne średniowiecze
66		śląd osadnictwo	polska	p. średniowiecza
67		osada	polska	XVI- XVII w
68	Sokolenie5	punkt osadniczy	łużycka	EB
69		osada	przeworska	rzymska
70		punkt osadniczy	polska	XVII- XVIII
71	Sokolenie6	punkt osadniczy	łużycka	EB halsztat
72		osada	prapolska	III okr. wczesn. średniowiecza
73		punkt osadniczy	polska	XVII -XVIII w
74	Sokolenie7	osada	przeworska	rzymska

75		punkt osadniczy	polska	XVII- XVIII w
76	Sokolonie8	punkt osadniczy	polska	p. średniowiecza
77	Starce1	gródek stożkowy	polska	średniowiecze
78	Starce2	dwór	polska	nowożyt
79		osada	polska	nowożyt
80	Szczesie1	osada	prapolska	wczesne średniowiecze
81	Szczesie2	punkt osadniczy	polska	XVII -XVIII w
82	Trzcinka1	śląd osadnictwo	puch.lejkow	neolit
83	Trzcinka2	śląd osadnictwo	nieokreślona	neolit
84	Wiertelaki1	punkt osadniczy	łużycka	IV -V EB
85		Ślad osadnictwo	polska	średniowiecze
86		Punkt osadniczy	polska	XVII - XVIII w
87		Ślad osadnictwo	moneta	3 kopiejki z 1916 r
88	Wiertelaki2	Ślad osadnictwo	nieokreślona	Ep. kamienia, wczesne EB
89		Ślad osadnictwo	polska	średniowiecze
90		Punkt osadniczy	polska	XVII - XVIII w
91	Wojtyszki1	Punkt osadniczy	przeworska	rzymska
92	Wojtyszki1	Punkt osadniczy	polska	XVI_XVII w
93	Wojtyszki2	Osada	polska	XVII- XVIII w
94	Wojtyszki3	Osada	polska	XVII-XVIII w
95	Wojtyszki4	Osada	polska	XVII- XVIII w
96	Zadębieniec1	Ślad osadnictwo	pucharów lejkow	neolit
97		Osada	polska	XVII- XVIII w
98	Zadębieniec2	Osada	polska	XVII-XVIII w
99	Zadębieniec3	Punkt osadniczy	polska	XVII- XVIII w
100	Zagóra1	Punkt osadniczy	prapolska	wczesne średniowiecze
101		Osada	polska	nowożytna
102		Ślad osadnictwo	prapolska	wczesne średniowiecze
103		Punkt osadniczy	polska	XVII -XVIII w
104	Zagóra2	Osada	polska	XVII- XVIII w

## 9.7 Obiekty ruchome z terenu gminy Brąszewice wpisane do rejestru WKZ

Do rejestru zabytków ruchomych zostały wpisane niektóre z elementów wyposażenie kościoła parafialnego p.w. p.w. Najświętszego Serca Pana Jezusa i św. Michała Archanioła w Brąszewicach (m.in. Obraz Świętej Trójcy z około połowy XVIII w. oraz obraz ze Świętym Michałem Archaniołem z 1903 r.) oraz kościoła parafialnego p.w. . św. Marcina i św. Zofii w Godynicach (m.in. Krucyfiks barokowy z XVIII w., Kielich z połowy XVII w. obraz Matka Boża z dzieciątkiem z XVII w. ).

Nie jest to pełna lista obiektów ruchomych podlegających ochronie. Na terenie gminy Brąszewice znajdują się inne zabytki ruchome wpisane do rejestru zabytków oraz do wojewódzkiej ewidencji zabytków, przy czym wykazami tychże dysponuje Wojewódzki Konserwator Zabytków w Łodzi. Z uwagi na niebezpieczeństwo kradzieży, nie jest upubliczniana pełna ich lista.

## 9.7 Dziedzictwo kultury niematerialnej

Oprócz zabytków materialnych gminy Brąszewice na uwagę zasługują również wartości niematerialne, czyli tożsamość regionalna w postaci zespołów ludowych, twórców, rzemiosła czy produktów regionalnych. Utożsamianie mieszkańców z kulturą regionu silnie podnoszą organizowane imprezy kulturowo - folklorystyczne, takie jak: coroczny Festyn Rodzinny czy Dożynki Gminne, Przegląd Orkiestr Dętych Powiatu Sieradzkiego.

Na terenie gminy Brąszewice nie ma jeszcze Gminnego Ośrodka Kultury, funkcję organizatora kulturalnych, ośrodka integracji mieszkańców oraz propagowania kultury pełni Biblioteka Publiczna w Brąszewicach. Placówka wielokrotnie klasyfikowała się w czołówce Rankingu Bibliotek Rzeczypospolitej w województwie łódzkim. Biblioteka systematycznie rozbudowuje swój księgozbiór, oraz organizuje różne warsztaty i konkursy dla mieszkańców np. cykliczne konkursy Wielkanocne i Bożonarodzeniowe. Obecnie Gmina Brąszewice realizuje inwestycję pn. "Przebudowa i rozbudowa Gminnej Biblioteki Publicznej o Gminny Dom Kultury" planowana jest do zakończenia we wrześniu 2023 r. W Ramach inwestycji powstaną nowe pomieszczenia biblioteczne, sala widowiskowo-konferencyjna oraz sale do prowadzenia różnorodnych form zajęć i spotkań mieszkańców gminy. Ze względu na umiejscowienie inwestycji przy Gminnym Boisku Sportowym od strony zachodniej powstaną osobne pomieszczenia dla sportowców. Całkowita wartość prac wynosi: 4 949 377,76 zł. Planowana w projekcie liczba pracowników to 5 osób.

Wizualizacja Budynku Biblioteki i Domu kultury



Źródło: Urząd Gminy Brąszewice



Zdjęcie. Budowa Budynku Biblioteki i Domu kultury, stan kwiecień 2023 r.



Źródło: fot. Anna Rek-Ancuta

### **Koła Gospodyń Wiejskich**

Na terenie Gminy Brąszewice prężnie działają koła gospodyń wiejskich, należą do nich: KGW “Czerwone Korale” z Żurawia, KGW “Kolorowe Wianki” z Brąszewic, KGW “Wieś tańczy i Śpiewa” w Godynicach, KGW w Starcach, KGW w Przedłęczu, KGW w Wólce Klonowskiej, KGW “Bukowianki” w Bukowcu, KGW “Zielone Sosenki”. Koła Gospodyń Wiejskich reprezentują Gminę podczas Jarmarków Wojewódzkich, Jarmarków Powiatowych, Stołach Wielkanocnych, a także podczas Tygła Smaków Województwa Łódzkiego, organizowanego corocznie przez Marszałka Województwa promując tradycję i regionalne potrawy. Do najprężniej działających KGW z gminy Brąszewice należą KGW z Godynic i KGW z Bukowca.

W 2016 r. KGW “Czerwone Korale” z Żurawia i KGW “Wieś tańczy i Śpiewa” z Godynic znalazły się na podium plebiscytu Najpopularniejszych KGW powiatu Sieradzkiego.



KGW przy OSP Godynice



KGW Czerwone Korale z Żurawia



Młode pokolenie KGW Czerwone Korale z Żurawia

Źródło: <https://braszewice.pl>

## OSP

W Gminie Brąszewice funkcjonuje 10 jednostek OSP. Spośród nich OSP w Brąszewicach) i OSP w Godynicach należą do Krajowego Systemu Ratownictwa Gaśniczego. Historia OSP na terenie Gminy datuje się na początek lat 20-tych XX



wieku. Obecnie wszystkie jednostki OSP liczą przeszło 450 członków. Jednakże działalność strażaków ochotników to nie tylko ratownictwo. To także działalność kulturalna, edukacyjna i sportowa. Jednostki OSP wraz ze sztandarami uczestniczą we wszystkich ważnych uroczystościach kościelnych, państwowych i lokalnych. Pomagają w organizacji wielu imprez i wydarzeń, zawodów i konkursów pożarniczych, zabaw tanecznych.

### **Orkiestry Dęte**

Dużą chlubą dla Gminy są orkiestry dęte Orkiestra Dęta OSP Brąszewice i Orkiestra Dęta OSP Godynice. Obie orkiestry biorą czynny udział we wszystkich uroczystościach państwowych i kościelnych. Koncertują na wszelkiego rodzaju festynach, przeglądach i organizowanych imprezach gminnych i powiatowych. W orkiestrach grywają całe rodziny, w wielu przypadkach rodzice przekazują orkiestrową pasję swoim dzieciom. Największą zaletą orkiestry jest edukacja muzyczna młodzieży wiejskiej.

Orkiestra Dęta OSP Brąszewice powstała w 1949 roku. Jej założycielem a zarazem pierwszym kapelmistrzem był druh Tadeusz Górski. W latach 1950-2000 kapelmistrzem orkiestry był druh Merta Bolesław. Obecnie orkiestra liczy 21 członków. W czasie swojej działalności Orkiestra Dęta z Brąszewic zdobywała nagrody min. w 2011 i 2018 r. otrzymała nagrodę Starosty Powiatu Sieradzkiego z okazji Uroczystego Spotkania Animatorów Kultury, otrzymała również nagrodę za osiągnięcia w dziedzinie twórczości artystycznej oraz upowszechniania i ochrony kultury w 2018 r., a w 2020r. otrzymała tytuł honorowy Zasłużony dla Ziemi Sieradzkiej. Warto również wspomnieć o nagrodzie indywidualnej jednego z członków, który w 2019 r zajął III miejsce w regionalnym Konkursie „Młody Instrumentalista 2019”.



Orkiestra Dęta z Brąszewic

Źródło: <https://braszewice.pl/pl/content/orkiestra-zasluzona-dla-ziemi-sieradzkiej>

Orkiestra Dęta OSP Godynice powstała w 1916 roku dzięki staraniom ówczesnego prezesa straży Pana Wojciecha Grabi. Okres wojenny przerwał działalność orkiestry, instrumenty zostały ukryte na wieży Kościoła i w prywatnych domach. Po wojnie rozpoczęto działalność i na miarę możliwości finansowych remontowano i dokupowano kolejne instrumenty. Obecnie orkiestra liczy 31 członków. Orkiestra Dęta w Godynicach również zdobywa nagrody m.in. nagroda Zarząd Powiatu Sieradzkiego, za twórczość artystyczną w 2017 i 2019 r.



Orkiestra Dęta z Godynic

Źródło: <https://sieradz.com.pl/zdjecia/braszewice/34135,xiv-powiatowy-przeglad-orkiestr-detych-w-godynicach.html>

### **Zespół wokально - instrumentalny “Noemi”**

Edukacją muzyczną i promowaniem młodzieży artystycznie uzdolnionej zajmuje się zespół wokально-instrumentalny “Noemi”, który powstał w 2012 r. Zespół specjalizuje się w muzyce chrześcijańskiej i działa przy parafii w Braszewicach, ma na swoim koncie wiele sukcesów. Opiekunowie grupy dbają o rozwój kreatywności członków grupy, poprzez mobilizowanie ich do tworzenia własnych kompozycji muzycznych oraz organizowanie różnorodnych koncertów.

### **Lokalna Grupa Działania “Ziemia Wieluńsko-Sieradzka”**

Gmina Braszewice wraz z gminami: Biała, Wieluń, Ostrówek, Czarnożyły, Mokrsko, Skomlin, Brzeźnio, Wróblew, i Złoczew przynależą do stowarzyszenia Lokalnej Grupy Działania “Ziemia Wieluńsko-Sieradzka” (dawniej “Szlakiem Sieradzkiej E-ski”). Najważniejszym celem działania LGD jest przede wszystkim aktywizacja mieszkańców, jednoczenie ich i pozyskiwanie funduszy. Jest to stowarzyszenie działające na rzecz rozwoju obszarów wiejskich, uwzględnia ochronę oraz promocję środowiska naturalnego, krajobrazu i zasobów

historyczno–kulturowych, równość szans, rozwój turystyki oraz popularyzację i rozwój produkcji wyrobów regionalnych. Podejmowanymi działaniami polegającymi na pozyskiwaniu środków finansowych, wspiera przedsiębiorczość, rozwija obszary wiejskie w kierunku rekreacji, wypoczynku oraz rozwoju kultury.

LGD „Ziemia Wieluńsko - Sieradzka” określiła zadania w zakresie animacji lokalnej i współpracy oraz metody ich pomiaru:

- organizacja wolontariatu,
- przydzielanie mieszkańcom aktywnych ról i konkretnych zadań w projektach,
- organizowanie społeczności poprzez tworzenie sieci kontaktów i współpracy,
- organizowanie szkoleń, warsztatów, prezentacji,
- zajęcia plenerowe i imprezy integracyjne,
- konkursy z środków Programu PROW 2014-2020.

Dzięki staraniom Lokalnej Grupy Działania przy szlaku rowerowym “Sieradzkiej E-ski” w parku przy ul. Starowiejskiej w Brąszewicach powstał przystanek turystyczny, który daje możliwość odpoczynku przed dalszą podróżą. Przystanek został wyposażony w altankę, zestawy stołów z ławkami, huśtawki, stół do gry w szachy oraz tablicę informacyjną.

Zdjęcie: Przystanek turystyczny na szlaku “Zabytków Lokalnych Atrakcji Kulturowych”.



Źródło:

[https://braszewice.pl/sites/default/files/styles/media\\_gallery\\_large/public/Park0001.jpg?itok=DUE\\_ZH-](https://braszewice.pl/sites/default/files/styles/media_gallery_large/public/Park0001.jpg?itok=DUE_ZH-)

w



## Mapa: Szlaki rowerowe ziemi Sieradzkiej



Źródło: [https://www.powiat-sieradz.pl/asp/pliki/menu\\_2/dla\\_turysty/aszlakiziemisieradzkiej.jpg](https://www.powiat-sieradz.pl/asp/pliki/menu_2/dla_turysty/aszlakiziemisieradzkiej.jpg)

### Pieszy Rajd Ekologiczny “Tropami Przyrody” pt. “Przyroda uczy najpiękniej”

Oddział PTTk w Sieradzu wraz z Gminną Biblioteką w Brąszewicach, Nadleśnictwem Złoczew, Miastem Sieradz oraz Starostwem powiatowym w Sieradzu 26 maja 2018 r. zorganizował Pieszy Rajd Ekologiczny “Tropami Przyrody” pt. “Przyroda uczy najpiękniej”. Dwunasto-kilometrowa trasa została wyznaczona na terenie gminy Brąszewice. Trasa rozpoczynała się w Brąszewicach, następnie wiodła przez Biały Ług, Rezerwat Jaźwiny, Straganową Górę, fragment “Gęsiej Ścieżki” aż do leśniczówki “Błota”. Podczas rajdu były organizowane różne konkursy m.in. piosenki i wiedzy., rajd okazał się świetną inicjatywą do podziwiania walorów przyrodniczych gminy jako i źródłem wiedzy o bogatej leśnej historii i tradycji.

#### 9.7.1 Symbole Gminy Brąszewice

Do unikalnych symboli jakimi powinna się identyfikować gmina należą m.in herb, flaga i pieczęć. Herb Gminy jest znakiem reprezentacyjnym i rozpoznawczym gminy, symbolem konkretnego samorządu terytorialnego, więzi terytorialnej i kulturowej mieszkańców. Jego celem jest przekazanie pewnego komunikatu, który w skondensowanej formie zawiera charakterystyczne cechy terytorium gminy. Zarówno herb jak i flaga tworzy element tożsamości mieszkańców z daną jednostką. Niestety Gmina Brąszewice nie posiada swojego herbu, flagi i pieczęci.

Siedziba Gminy Brąszewice mieści się przy ul. Sieradzkiej 98 w Brąszewicach. Gmina od grudnia 2020 r. posiada nową siedzibę, w zaadoptowanym budynku po byłej szkole podstawowej.



*Nowa siedziba Urzędu Gminy Brąszewice*



*Stara siedziba Urzędu Gminy Brąszewice*

### **9.7.1 Podania i Legendy**

Na jednym z internetowych blogów (dziś już niedostępny) publikowana była zawartość pamiętnika Melchiora Kałuży, urodzonego na Zabrodziu w Brąszewicach pod koniec XIX wieku. Człowiek ten nauczył się pisać i czytać bez pomocy nauczycieli i w późniejszych latach życia opisał, językiem zbliżonym do gwarowej mowy potocznej, historie prawdziwe oraz legendy związane z Brąszewicami i ich bliska okolicą. Do podań pochodzących z pamiętnika Melchiora Kałuży należą m.in.: “Diabeł i kobyła”, “Na służbie u diabła”, “Jak guślarstwa się nauczyć”, “Koniopasy, koniokrady i stroszki”, pełną treść podań można przeczytać w kwartalniku na Sieradzkich Szlakach, wydanie 2/2019.

## 11. BILANS WALORÓW DZIEDZICTWA KULTUROWEGO GMINY BRĄSZEWICE

W wyniku przeprowadzonej analizy zasobów i walorów dziedzictwa kulturowego gminy Brąszewice można wskazać następujące elementy bilansu - analizy SWOT w zakresie dziedzictwa kulturowego:

<p><b>Mocne strony:</b></p> <ul style="list-style-type: none"> <li>- Mało przekształcony krajobraz naturalny</li> <li>- Bogate zasoby przyrodnicze</li> <li>- Działalność KGW i OSP</li> <li>- Działalność Orkiestr Dętych i zespołu Noemi</li> <li>- Działalność Biblioteki Gminnej w Brąszewicach</li> <li>- Przebudowa i rozbudowa Gminnej Biblioteki Publicznej o Gminny Dom Kultury</li> <li>- Występowanie historycznej zabudowy drewnianej</li> <li>- Występowanie kapliczek przydrożnych</li> <li>- Lokalizacja parafii św. Marcina i św. Zofii w Godynicach, posiadającej bogatą historię od 1602 r.</li> <li>- Lokalizacja parafii św. Najświętszego Serca Pana Jezusa i Św. Michała Archanioła w Brąszewicach, założonej w 1919 r.</li> <li>- Nowa siedziba Urzędu Gminy</li> <li>- Działalność Lokalnej Grupy Działania "Szlakiem Sieradzkiej E-ski"</li> <li>- Oznakowanie oraz wyposażenie w infrastrukturę turystyczną szlaku "Sieradzkiej E-ski"</li> </ul>	<p><b>Słabe strony:</b></p> <ul style="list-style-type: none"> <li>- Brak indywidualnych symboli gminy: herbu, flagi, pieczęci...</li> <li>- Nieaktualne studium</li> <li>- Brak planów miejscowych</li> <li>- Brak dokumentów programowych pozwalających chronić zabytki</li> <li>- Mało obiektów zabytkowych na terenie Gminy</li> <li>- Niszczenie historycznej zabudowy drewnianej</li> <li>- Zły stan techniczny obiektów zabytkowych</li> <li>- Brak użytkowania niektórych obiektów zabytkowych,</li> <li>- Brak oferty edukacji regionalnej,</li> <li>- Brak oferty kulturowej dla mieszkańców gminy,</li> <li>- Małe zaangażowanie mieszkańców w życie gminy,</li> <li>- Brak produktów tradycyjnych i regionalnych wpisanych na listę Ministerstwa Rolnictwa i Rozwoju Wsi,</li> <li>- Brak poczucia związania z gminą wśród młodych mieszkańców</li> <li>- Za mało imprez i wydarzeń kulturowych</li> </ul>
<p><b>Szanse:</b></p> <ul style="list-style-type: none"> <li>- Opracowanie symboli gminy będących podstawą identyfikacji i promocji</li> <li>- Budowa domu kultury</li> <li>- Zachowanie oraz renowacja historycznych obiektów drewnianych</li> <li>- wpisanie kościoła w Godynicach do rejestru zabytków,</li> <li>- wykorzystanie obiektów zabytkowych na cele komercyjne,</li> <li>- utworzenie nowych szlaków</li> </ul>	<p><b>Zagrożenia:</b></p> <ul style="list-style-type: none"> <li>- odpływ mieszkańców, w szczególności ludzi młodych</li> <li>- dezorganizacja więzi lokalnych - nie utożsamianie się części mieszkańców z obszarem,</li> <li>- brak świadomości walorów oraz zainteresowania dla utrzymania zabudowy tradycyjnej,</li> <li>- rozwój zabudowy mieszkaniowej jednorodzinnej o formie</li> </ul>

<p>turystycznych na terenie gminy</p> <ul style="list-style-type: none"> <li>- rozwijanie współpracy z gminami sąsiednimi w ramach LGD,</li> <li>- rosnące zapotrzebowanie na rozwój turystyki, w szczególności weekendowej</li> <li>- pozyskanie funduszy na rozwój lokalnej kultury i małej przedsiębiorczości i produktów lokalnych, agroturystyki.</li> <li>- podniesienie atrakcyjności obszaru poprzez kreowanie produktów i imprez o charakterze kulturowym,</li> <li>- edukacja regionalna mieszkańców,</li> <li>- wykorzystanie możliwości finansowania ochrony zabytków z różnych źródeł - środków unijnych, z budżetu państwa i samorządu województwa,</li> <li>- opracowanie strategii skutecznej promocja obszaru.</li> </ul>	<p>architektonicznej nie nawiązującej do lokalnych tradycji,</p> <ul style="list-style-type: none"> <li>- utrudnienia w pozyskiwaniu środków na ochronę i zachowanie zabytków,</li> <li>- niewystarczające środki finansowe w stosunku do potrzeb na ochronę i rewaloryzację obiektów i obszarów zabytkowych,</li> <li>- brak organizacji cyklicznych imprez kulturowych spowodowana światową pandemią COVID 19.</li> </ul>
--	---

## 12. ZAŁOŻENIA PROGRAMU OPIEKI NAD ZABYTKAMI DLA GMINY BRĄSZEWICE

W wyniku przeprowadzonej analizy należy stwierdzić, że Gmina Brąszewice posiada cenne walory dziedzictwa kulturowego, które należy chronić i jednocześnie odpowiednio wykorzystywać i udostępniać społeczeństwu. Biorąc pod uwagę wymogi płynące z ustawy o ochronie zabytków i opiece nad zabytkami z 2003 roku i uwzględniając zbilansowane zasoby i wartości należy stwierdzić, iż Gminny program opieki nad zabytkami dla Gminy Brąszewice musi uwzględniać:

**– ochronę walorów i wartości materialnych i niematerialnych przy jednoczesnym ich wykorzystaniu jako czynnik rozwoju obszaru gminy Brąszewice**

W tym celu należy prowadzić działania zmierzające do:

- zachowania krajobrazu kulturowego,
- rewaloryzacji i renowacji zabytkowego młyna, cennych zespołów sakralnych oraz zespołu dworsko – parkowego,
- adaptacji obiektów i obszarów zabytkowych na cele edukacyjne, kulturalne i społeczne,
- tworzenia nowych atrakcji w oparciu o zasoby dziedzictwa kulturowego gminy,
- wzrostu identyfikacji mieszkańców z kulturą regionu i uczestnictwo w wydarzeniach kulturalnych,

- poprawy społecznej akceptacji co do konieczności ochrony zabytków.

### **– promocję zasobów i walorów dziedzictwa kulturowego gminy Brąszewice**

W tym celu należy podjąć działania upowszechniania dziedzictwa kulturowego gminy poprzez:

- edukację regionalną mieszkańców,
- wydawnictwa i programy edukacyjne,
- digitalizację walorów i zasobów dziedzictwa kulturowego.

## **12.1 NAJWAŻNIEJSZE ASPEKTY OCHRONY WARTOŚCI KULTUROWYCH GMINY BRĄSZEWICE**

Gmina Brąszewice dysponuje cennym dziedzictwem kulturowym w tym walorami krajobrazowymi co predysponuje do aktywizacji mieszkańców w sferze renowacji zabytków oraz dbałości o nawiązania krajobrazowe oraz wysoką jakość architektury nowych budynków, powstających na terenie gminy. Realizacja takiego zamierzenia wymaga podejmowania przez samorząd gminy Brąszewice działań w następujących zakresach strategicznych:

### **Zachowanie tożsamości regionalnej**

- kształtowanie lokalnej dumy,
- kreowanie lokalnych produktów regionalnych,
- integracja kulturalna mieszkańców,
- sporządzenie nowej edycji studium uwarunkowań i kierunków zagospodarowania przestrzennego, wyznaczającej w sposób kompleksowy dla całej gminy kierunki rozwoju przestrzennego oraz zasady ochrony dziedzictwa kulturowego
- sporządzanie miejscowych planów zagospodarowania przestrzennego określających szczegółowe zasady zabudowy wpisujące się w krajobraz kulturowy gminy oraz chroniących tereny najcenniejsze przyrodniczo i krajobrazowo przed presją urbanistyczną.

### **Wykorzystanie dziedzictwa kulturowego dla rozwoju gospodarczego gminy**

- ochrona zasobów dziedzictwa kulturowego,
- podniesienie rangi najbardziej wartościowych zabytków,
- rewitalizacja i rewaloryzacja obszarów,
- wspierania posiadaczy obiektów zabytkowych w działaniach mających na celu poprawę stanu obiektów i ich wykorzystania na cele kulturalne, edukacyjne i społeczne,
- kreowanie produktów turystyki kulturowej.

Wszelkie przewidywane działania w zakresie ochrony dziedzictwa kulturowego należy rozpatrywać w następujących ujęciach:



**Studia badawcze** - wspieranie przeprowadzania prac studialnych w celu poprawy stanu obiektów i obszarów zabytkowych oraz nawiązanie współpracy z uczelniami wyższymi Uniwersytetem Łódzkim i Politechniką Łódzką,

**Digitalizacja zasobów i walorów** - cyfrowe upowszechnienie dziedzictwa kulturowego gminy,

**Ochrona i zachowanie obiektów i obszarów zabytkowych** – przygotowanie dokumentacji i przeprowadzenie prac w zakresie renowacji młyna w miejscowości Krupie, przeprowadzenie prac w zakresie rewitalizacji i rewaloryzacji założenie dworsko-parkowego w Starcach, prowadzenie prac w zakresie rewaloryzacji założeń cmentarzy, przeprowadzenie prac w obiektach zabytkowych z adaptacją na cele nie szkodzące obiektom zabytkowym,

**Edukacja** – regionalna mieszkańców poprzez organizację imprez kulturowych, upowszechnianie wiedzy o dziedzictwie regionu, organizowanie wystaw i warsztatów, programy edukacji regionalnej w szkołach,

**Aktywizacja** - pobudzanie aktywności mieszkańców w działaniach na rzecz ochrony dziedzictwa poprzez organizację konkursu na najciekawsze zdjęcie krajobrazu kulturowego gminy, najlepiej zachowany obiekt drewniany, włączenie organizacji społecznych i Lokalnych Grup Działania do wspólnych starań prowadzących do polepszenia stanu dziedzictwa kulturowego,

**Kreowanie rozwoju turystyki kulturowej** - wykorzystanie walorów dziedzictwa sakralnego i historycznego, dziejowego dla rozwoju produktów turystycznych,

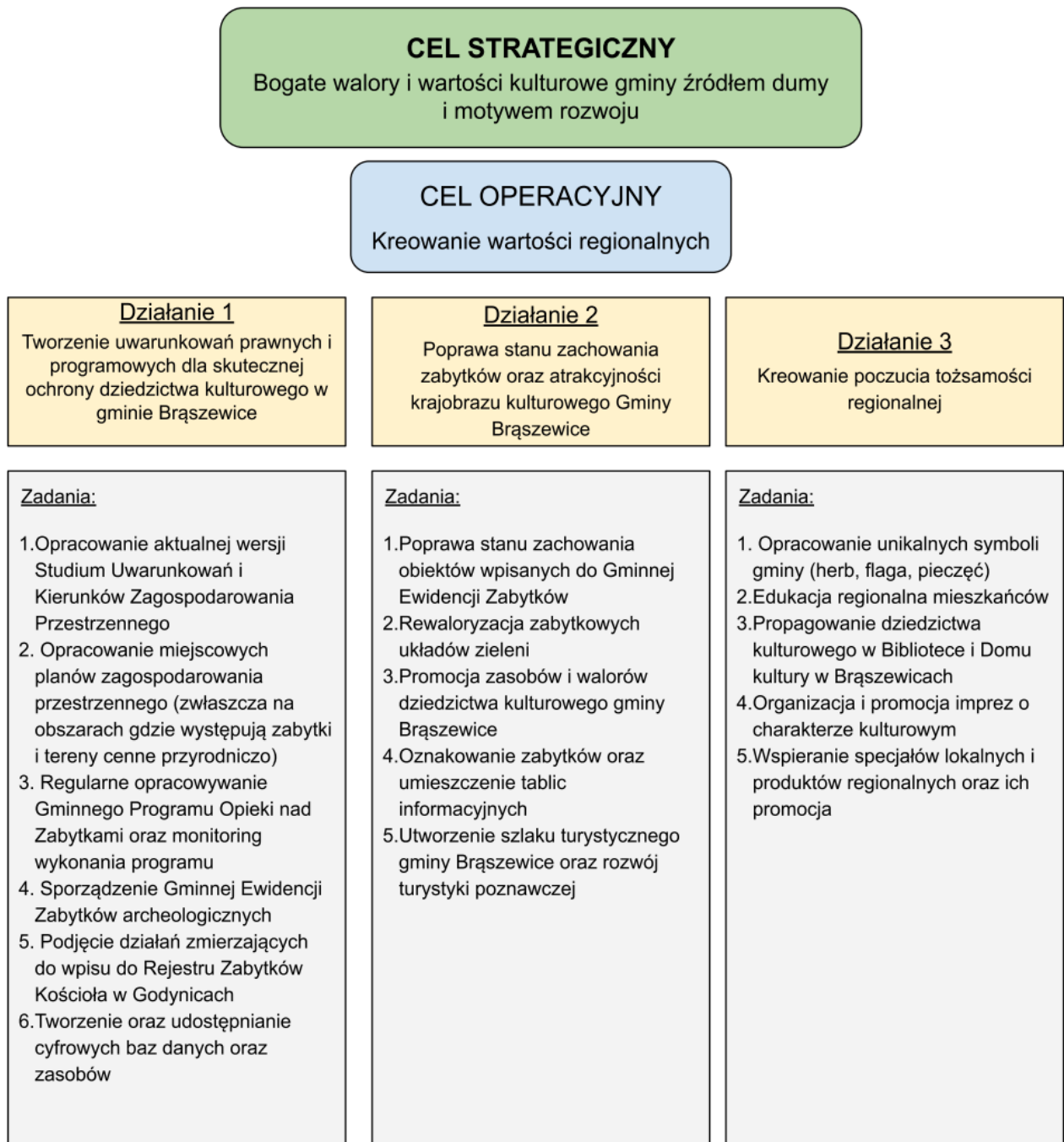
**Digitalizacja zasobów i walorów kulturowych** - cyfrowe upowszechnienie dziedzictwa kulturowego gminy,

**Promocja** - wzrost aktywności w zakresie promocji i popularyzacji walorów kulturowych, wydanie folderów z informacją o zabytkach regionu, upowszechnianie regionalnych produktów, kreowanie pamiątek z wizerunkiem gminy/regionu,

**Współpraca** z samorządem województwa, Wojewódzkim Konserwatorem Zabytków i gminami sąsiednimi w zakresie ochrony i zachowania obiektów i obszarów zabytkowych oraz tożsamości regionalnej.

## 11.2 CELE, KIERUNKI I DZIAŁANIA

Gminny Program Opieki nad Zabytkami dla Gminy Brąszewice na lata 2023 -2026 określa działania i zadania w kierunku ochrony krajobrazu kulturowego i przyrodniczego oraz rewaloryzacji dziedzictwa kulturowego będącego elementem rozwoju społeczno-gospodarczego gminy.



### CEL STRATEGICZNY:

**Bogate walory kulturowe i krajobrazowe Gminy Brąszewice źródłem dumy i motywem rozwoju.**

### CEL OPERACYJNY:

**Kreowanie wartości regionalnych**

Zasoby dziedzictwa kulturowego w dobie gospodarki rynkowej posiadają nie tylko wartość historyczną, ale także wymierną wartość ekonomiczną, decydującą o potencjale

gospodarczym. Tak więc świadome zarządzanie tymi zasobami i ich skuteczne wykorzystanie w połączeniu z promocją może przyczynić się do rozwoju Gminy Brąszewice. Zahamowanie procesu degradacji zabytków i doprowadzenie do poprawy stanu ich zachowania jest podstawowym działaniem chroniącym dziedzictwo kulturowe gminy.

Dziedzictwo kulturowe materialne i niematerialne w dużej mierze kształtuje świadomość oraz współczesną kulturę. Dlatego też należy je zachować, chronić i pielęgnować ze szczególnym uwzględnieniem elementów decydujących o tożsamości i specyfice regionalnego dziedzictwa.

<b>DZIAŁANIE 1</b>	
<b>Tworzenie uwarunkowań prawnych i programowych dla skutecznej ochrony dziedzictwa kulturowego w gminie Brąszewice</b>	
ZADANIA	SPOSÓB WERYFIKACJI
Opracowanie aktualnej wersji Studium Uwarunkowań i Kierunków zagospodarowania przestrzennego	Monitoring sporządzanych dokumentów
Opracowanie miejscowych planów zagospodarowania przestrzennego (zwłaszcza na obszarach gdzie występują zabytki i tereny cenne przyrodniczo)	Monitoring sporządzanego prawa miejscowego
Regularne opracowywanie Gminnego Programu Opieki nad Zabytkami oraz monitoring wykonania programu	Monitoring sporządzanych dokumentów oraz ich realizacji
Sporządzenie Gminnej Ewidencji Zabytków archeologicznych	Monitoring sporządzanych dokumentów
Podjęcie działań zmierzających do wpisania Kościoła w Godynicach do wojewódzkiego rejestru zabytków	Jakie działania wykonano/zaplanowano, wartość poniesionych/planowanych środków

Tworzenie oraz udostępnianie cyfrowych baz danych oraz zasobów	Monitoring działań, które zrealizowano/zaplanowano, wartość poniesionych/zaplanowanych środków
<b>DZIAŁANIE 2</b> <b>Poprawa stanu zachowania zabytków oraz atrakcyjności krajobrazu kulturowego Gminy Brąszewice</b>	
ZADANIA	SPOSÓB WERYFIKACJI
Poprawa stanu obiektów ujętych w gminnej ewidencji zabytków	Czy i na co pozyskano fundusze, Liczba obiektów przy których wykonano prace konserwatorskie, Monitoring prac, które zrealizowano/zaplanowano, wartość poniesionych/planowanych środków,
Rewaloryzacja zabytkowych układów zieleni	Czy i na co pozyskano fundusze, Monitoring prac, które zrealizowano/zaplanowano, wartość poniesionych/planowanych środków
Promocja zasobów i walorów dziedzictwa kulturowego gminy Brąszewice	Czy i na co pozyskano fundusze, monitoring działań, które zrealizowano/zaplanowano, wartość poniesionych/zaplanowanych wydatków
Oznakowanie zabytków oraz umieszczenie tablic informacyjnych	Monitoring działań, które zrealizowano/zaplanowano, wartość poniesionych/zaplanowanych środków
Utworzenie szlaku turystycznego gminy Brąszewice oraz rozwój turystyki poznawczej	Czy i na co pozyskano fundusze, Monitoring prac, które zrealizowano/zaplanowano, wartość poniesionych/planowanych środków
<b>Działanie 3</b> <b>Kreowanie poczucia tożsamości regionalnej</b>	
ZADANIA	SPOSÓB WERYFIKACJI
Opracowanie unikalnych symboli gminy (herb, flaga, pieczęć)	Monitoring działań, które zrealizowano/zaplanowano, wartość poniesionych/zaplanowanych środków

Edukacja regionalna mieszkańców	Czy i na co pozyskano fundusze, monitoring działań, które zrealizowano/zaplanowano, wartość poniesionych/zaplanowanych
Propagowanie dziedzictwa kulturowego w Domu Kultury i Bibliotece Gminnej w Brąszewicach	Czy i na co pozyskano fundusze, monitoring działań, które zrealizowano/zaplanowano, wartość poniesionych/zaplanowanych
Organizacja i promocja imprez o charakterze kulturowym	Monitoring liczby imprez, które się odbyły, liczba uczestników biorących udział w imprezach, poniesione środki
Wspieranie specjałów lokalnych i produktów regionalnych oraz ich promocja	Monitoring działań promocyjnych – gdzie i jaka promocja, poniesione środki

#### Szczegółowy zakres działań:

### DZIAŁANIE 1

#### **Tworzenie uwarunkowań prawnych i programowych dla skutecznej ochrony dziedzictwa kulturowego w gminie Brąszewice**

Skuteczna ochrona dziedzictwa kulturowego gminy jest możliwa tylko wtedy, gdy gmina posiada dokumenty programowe stanowiące podstawę prawną do dalszych działań w tym zakresie.

W celu ochrony zabytków i krajobrazu konieczne jest stworzenie uwarunkowań prawnych dających narzędzia do ich ochrony. Należy stworzyć odpowiednie warunki i procedury postępowania wspierające rewitalizację, rewaloryzację i remonty obszarów i obiektów zabytkowych oraz podjąć wszelkie działania w celu pozyskania funduszy ze środków zewnętrznych.

#### **ZADANIA:**

##### **Zadanie 1**

#### **Opracowanie aktualnej wersji Studium Uwarunkowań i Kierunków zagospodarowania przestrzennego**

Gmina Brąszewice powinna pilnie opracować nowe Studium Uwarunkowań i Kierunków Zagospodarowania Przestrzennego, ponieważ obecnie obowiązujące studium uchwalone w 2001 r., straciło swoją aktualność w zakresie kierunków rozwoju przestrzennego gminy, w tym zasad ochrony obszarów i obiektów zabytkowych. Obowiązujące studium, ma ponad 20 lat, jest opracowane na podstawie nieobowiązującej już ustawy o planowaniu



przestrzennym, Nie odpowiada na potrzeby rozwojowe Gminy Brąszewice, oraz nie zapewnia należytej ochrony krajobrazu kulturowego i zabytków.

\*Zgodnie z projektem nowelizacji ustawy o planowaniu i zagospodarowaniu przestrzennym, planowana jest reforma systemu planowania przestrzennego, do najważniejszych zmian zawartych w projekcie ustawy należą: wprowadzenie nowego narzędzia planistycznego - planu ogólnego gminy, który będzie uchwalany obligatoryjnie dla całej gminy, w randze aktu prawa miejscowego (jego ustalenia będą wiążące zarówno dla planów miejscowych oraz dla decyzji o warunkach zabudowy), oraz uchylenie przepisów w sprawie studium uwarunkowań i kierunków zagospodarowania przestrzennego gminy. Zagadnienia strategiczne i kierunkowe będą przedmiotem Strategii rozwoju lokalnego lub ponadlokalnego, natomiast zasady realizacji polityki przestrzennej będą ustalane w planie ogólnym gminy. W przypadku wejścia w życie, nowej ustawy wraz obecnie proponowanymi rozwiązaniami, priorytetowym działaniem Gminy Brąszewice powinno być sporządzenie planu ogólnego.

## **Zadanie 2**

### **Opracowanie miejscowych planów zagospodarowania przestrzennego (zwłaszcza na obszarach gdzie występują zabytki i tereny cenne przyrodniczo)**

Gmina Brąszewice nie posiada żadnego miejscowego planu zagospodarowania przestrzennego, który chroniłby krajobraz kulturowy i przyrodniczy gminy. Urbanizacja gminy odbywa się na podstawie decyzji o warunkach zabudowy, które są narzędziem jednostkowym nie kształtującym przestrzeni w sposób spójny, zapewniający należyłą ochronę układom i obiektom zabytkowym. Rozwój dalszej zabudowy na terenie gminy na podstawie decyzji o warunkach – zabudowy może doprowadzić do rozlewania się zabudowy na obszarach cennych przyrodniczo jak może spowodować powstawanie nowej zabudowy o gabarytach i stylu architektonicznym niepasującym do istniejącej tkanki ruralistycznej.

Konieczne jest opracowanie miejscowych planów zagospodarowania przestrzennego, w pierwszej kolejności plany miejscowe powinny objąć obszary wsi gdzie występują zabytki oraz tradycyjna zabudowa drewniana. W planach miejscowych powinna zostać wyznaczona ochrona układów ruralistycznych przed powstawaniem przypadkowej, niespójnej zabudowy niepasującej do istniejącej tkanki ruralistycznej pod względem gabarytów, formy architektonicznej i rozplanowania.

## **Zadanie 3**

### **Regularne opracowywanie Gminnego Programu Opieki nad Zabytkami oraz monitoring wykonania programu**

Gmina Brąszewice do tej pory nie posiadała Gminnego Programu Opieki nad Zabytkami, ważne jest aby po podjęciu uchwały Gmina systematycznie realizowała zadania zawarte w programie oraz monitorowała ich wykonanie. Regularne sporządzanie Programu pozwoli na skuteczną ochronę zabytków, poprawę stanu krajobrazu kulturowego oraz wzrost poczucia wartości regionalnych wśród mieszkańców.

#### **Zadanie 4**

##### **Sporządzenie Gminnej Ewidencji Zabytków archeologicznych**

Gmina Brąszewice posiada jedynie Gminną Ewidencję zabytków nieruchomych, konieczne jest również opracowanie gminnej ewidencji zabytków archeologicznych. Gminna ewidencja zabytków nieruchomych jest ważnym dokumentem potrzebnym m.in do sporządzania dokumentów planistycznych oraz wydawania decyzji o warunkach zabudowy i decyzji o pozwoleniu na budowę. Wiedza na temat lokalizacji stanowisk archeologicznych pozwala na ustalenie we wskazanych przypadkach dokonania nadzoru archeologicznego lub badań archeologicznych.

#### **Zadanie 5**

##### **Podjęcie działań zmierzających do wpisania Kościoła w Godynicach do wojewódzkiego rejestru zabytków**

Kościół w Godynicach posiada bardzo bogatą historię, sięgającą już początków XVII w., obecny kościół powstał w 1883 r., w miejscu poprzedniego drewnianego. Kościół został wybudowany w stylu Neogotyckim, wraz z wyposażeniem stanowi cenny zabytek wyróżniający się w skali gminy i regionu.

Należy prowadzić działania w celu upowszechniania wiedzy na temat wartości historycznej założenia kościoła pod wezwaniem św. Marcina i św. Zofii w Godyniach. Popularyzacja wiedzy na temat zabytku oraz historii miejsca powinna w przyszłości przełożyć się na działania w celu wpisania obiektu do rejestru zabytków województwa łódzkiego. Gmina Brąszewice powinna też podjąć rozmowy z parafią na temat rozpoczęcia działań zmierzających do wpisu kościoła do Wojewódzkiego Rejestru Zabytków. Zgodnie z art. 9 ustawy z dnia 23.07.2003 r. o ochronie zabytków i opiece nad zabytkami, do rejestru wpisuje się zabytek nieruchomy na podstawie decyzji wydanej przez wojewódzkiego konserwatora zabytków z urzędu bądź na wniosek właściciela zabytku nieruchomego lub użytkownika wieczystego gruntu, na którym znajduje się zabytek nieruchomy. W przypadku rozpoczęcia starań parafii o wpis do rejestru zabytków kościoła, gmina Brąszewice powinna świadczyć merytoryczne i prawne wsparcie dla parafii.

Należy zauważyć, że wpis do rejestru zabytków otwiera nowe możliwości ubiegania się o dofinansowanie na renowację zabytków, ogrodzenie kościoła wykonane z kamienia naturalnego wymaga pilnych prac renowacyjnych.

#### **Zadanie 6**

##### **Tworzenie oraz udostępnianie cyfrowych baz danych oraz zasobów**

Cyfrowe bazy danych są obecnie bardzo pożądanym źródłem wiedzy, charakteryzującym się łatwą dostępnością oraz wysoką jakością zawartych danych. Dane na temat dziedzictwa kulturowego często są trudno dostępne, można je znaleźć tylko w archiwach czy urzędach gmin. Gmina Brąszewice powinna przebudować swoją stronę internetową kładąc nacisk na historię gminy, dziedzictwo kulturowe i walory krajobrazowe. Gmina Brąszewice powinna

stworzyć również swoją interaktywną mapę (System Informacji Przestrzennej), która daje możliwość zamieszczenia lokalizacji zabytków oraz informacji na ich temat w tym fotografii.

Gmina Brąszewice w celu udostępnienia cyfrowych baz danych dotyczących dziedzictwa kulturowego powinna podjąć następujące działania:

- weryfikacja i digitalizacja zasobów gminnej ewidencji zabytków,
- stworzenie interaktywnej mapy - gminnego Systemu Informacji Przestrzennej (SIP), w tym zakładki dotyczącej dziedzictwa kulturowego i gminnej ewidencji zabytków,
- stworzenie wirtualnego spaceru po gminie Brąszewice.

## **DZIAŁANIE 2**

### **Poprawa stanu zachowania zabytków oraz atrakcyjności krajobrazu kulturowego**

#### **Gminy Brąszewice**

Atrakcyjność krajobrazu kulturowego i przyrodniczego jest wizytówką gminy Brąszewice. Zahamowanie procesu degradacji zabytków i doprowadzenie do poprawy stanu ich zachowania jest podstawowym działaniem chroniącym dziedzictwo kulturowe gminy.

#### **ZADANIA:**

##### **Zadanie 1**

#### **Poprawa stanu obiektów zamieszczonych w gminnej ewidencji zabytków gminy Brąszewice i w rejestrze zabytków**

Należy dokonać wszelkich starań, by doprowadzić do poprawy stanu obiektów zamieszczonych w gminnej ewidencji zabytków, ponieważ olbrzymim problemem jest brak ich bieżącej konserwacji i postępująca degradacja. Istnieje jednak bariera natury prawnej na drodze pozyskiwania środków finansowych na przeprowadzenie remontów, ponieważ ustawa stanowi, że finansowane są prace remontowe obiektów wpisanych do rejestru. Obiekty nie objęte prawną formą ochrony tzw. ewidencjonowane mogą uzyskać dofinansowanie jedynie w przypadku opracowania projektu kompleksowej odnowy ze środków dysponowanych przez Urząd Marszałkowski w Łodzi lub z Funduszu Rozwoju Obszarów Wiejskich i Wojewódzkiego Funduszu Ochrony Środowiska i Gospodarki Wodnej. Warto również śledzić Lokalną Grupę Działania, która zgodnie z Lokalną Strategią Rozwoju przekazuje w ramach konkursów dotacyjnych środki europejskie na lokalne działania, w tym na prace remontowe przy budynkach o wartościach historycznych.

W przypadku obiektów wpisanych do rejestru zabytków, jest więcej możliwości zdobycia dofinansowania. Właściciel zabytku może wnioskować o dotację celową w zakresie dofinansowania prac konserwatorskich, restauratorskich lub robót budowlanych przy zabytku od Ministra Kultury i Dziedzictwa Narodowego lub brać udział w różnych wojewódzkich programach i konkursach np. programie "Łódzkie ratuje zabytki" na udzielenie dotacji na

wykonanie w 2023 roku prac konserwatorskich, restauratorskich lub robót budowlanych przy zabytkach wpisanych do rejestru zabytków województwa łódzkiego. O dofinansowanie mogą się starać: osoby fizyczne, jednostki samorządu terytorialnego lub inne jednostki organizacyjne, będące właścicielem bądź posiadaczem zabytku wpisanego do rejestru albo posiadające taki zabytek w trwałym zarządzie.

Dofinansowanie jest wypłacane na podstawie kosztorysu, zaakceptowanego przez wojewódzkiego konserwatora zabytków (lub ministra kultury, jeżeli zabytek jest na Liście Skarbów Dziedzictwa), na prace, które zostaną przeprowadzone w roku złożenia wniosku o dotację lub następnym, albo zostały wykonane w ciągu poprzednich trzech lat.

Dopłata z budżetu państwa może wynosić do 50% nakładów koniecznych na wykonanie robót, a jeżeli zabytek ma wyjątkową wartość historyczną, artystyczną lub naukową albo wymaga prac złożonych pod względem technologicznym, dotacja może być udzielona w wysokości do 100% kosztów. Na zwrot całości zainwestowanych środków można liczyć także wtedy, gdy stan zabytku wymaga niezwłocznego podjęcia prac.

Wszystkie zabytki zlokalizowane na terenie gminy Brąszewice znajdują się w posiadaniu osób prywatnych oraz parafii, w związku z czym gmina nie posiada bezpośrednio możliwości wpływania na poprawę stanu zachowania tych obiektów, co w konsekwencji powoduje niekiedy zaniedbania ze strony właścicieli i władających. Brak jest także możliwości prawnych udzielenia pomocy finansowej osobom fizycznym i prawnym, które są właścicielami obiektów zabytkowych, wpisanych jedynie do ewidencji zabytków zarówno gminnej jak i wojewódzkiej. Z powodu braku funduszy na remont i bieżącą konserwację w ostatnim czasie została rozebrana oficyna dworska w założeniu dworsko-parkowym w Starcach.

Władze Gminy Brąszewice powinny wspierać właścicieli zabytków w poszukiwaniu różnych źródeł finansowania prac konserwatorskich, restauratorskich lub robót budowlanych przy zabytkach wpisanych zarówno do rejestru zabytków jak i do gminnej ewidencji zabytków, oferować wsparcie właścicielom fachowym doradztwem oraz inicjować współpracę z nimi.

W Gminie Brąszewice najpilniejszych prac konserwatorskich wymaga Młyn w miejscowości Kurpie oraz Dwór w Starcach.

## **Zadanie 2**

### **Rewaloryzacji zabytkowych układów zieleni**

Na obszarze Gminy Brąszewice jest wpisany do rejestru zabytków Park w Starcach wymagający przeprowadzenia pilnych prac rewaloryzacyjnych.

Park o charakterze krajobrazowym w Starcach jest bardzo atrakcyjny pod względem przyrodniczym, krajobrazowym i historycznym. W parku rośnie 11 drzew uznanych za pomniki przyrody, jest to największe skupisko drzew pomnikowych w gminie Brąszewice. Ponadto w bogatym drzewostanie odnaleźć można różne rzadkie i egzotyczne gatunki drzew. W aspekcie bogactwa kolekcji dendrologicznej jest jednym z najcenniejszych parków

w powiecie sieradzkim. Podczas badań parku przeprowadzonych 30 lat temu, naliczono około 70 odmian i gatunków roślinności drzewiastej, co oznacza niezwyklej skali regionu bioróżnorodność dendroflory na tak niewielkim obszarze (3,5 ha).

Założenie stanowi własność prywatną. Park jest nieogrodzony, przez co dostępny dla zwiedzających jednak zupełnie do tego nieprzygotowany. Brakuje utrzymanych w odpowiedniej ilości i stanie ciągów komunikacji pieszej, trawniki nie są często koszone. Widoczne jest wieloletnie niedoinwestowanie parku. W wielu miejscach gęste samosiewy drzew uniemożliwiają przejście i zasłaniają widoczność. Jednak substancja zabytkowa parku - starodrzew, w znacznej części nadal posiada bardzo wysoką wartość dendrologiczną.

Niestety współczesny stan parku bardzo odbiega od tego, z czasów jego świetności, park jest mocno zaniedbany. Jego aktualny stan wskazuje na pilną potrzebę przeprowadzenia kompleksowej rewaloryzacji. Do działań jakie należy wykonać w parku należą:

- odtworzenie dawnej kompozycji przestrzennej,
- usunięcie gęstych samosiewów mniej wartościowych gatunków drzew,
- przywrócenie dawnych ciągów komunikacji pieszej i osi widokowych,
- usytuować obiekty małej architektury krajobrazu,
- wykonać zabiegi lecznicze i pielęgnacyjne starodrzewu,
- wzbogacić dendroflorę o nowe nasadzenia,
- odtworzyć dawną zieleń niską (żywopłoty, trawniki gazonowe, kwietniki sezonowe i rabaty bylinowe).

Gruntowne prace rewaloryzacyjne w zabytkowych parkach są bardzo kosztowne. Właściciele mogą wnioskować do Wojewódzkiego Funduszu Ochrony Środowiska i Gospodarki Wodnej w Łodzi o dofinansowanie takich prac. Jednak często już sam wkład własny jest barierą trudną do pokonania. Władze Gminy Brąszewice powinny pomagać w poszukiwaniu różnych źródeł finansowania rewaloryzacji parku, oferować wsparcie właścicielom fachowym doradztwem oraz inicjować współpracę z nimi. W miarę możliwości samorząd gminy mógłby też oferować dofinansowanie prac rewaloryzacyjnych zabytkowych układów zieleni, które znajdują się w rękach prywatnych. Cenne byłyby również oddolne inicjatywy społeczności lokalnych np. pomoc w wykonaniu prostych prac porządkowych w parku, który jest jedynym terenem zieleni wysokiej we wsi Starce, położonej w monotonnym krajobrazie rolniczym.

### **Zadanie 3**

#### **Promocja dziedzictwa kulturowego oraz walorów krajobrazowych gminy Brąszewice**

Dziedzictwo kulturowe oraz walory krajobrazowe Gminy Brąszewice wymagają działań promocyjnych, by stały się rozpoznawalne w skali regionu oraz cenne w poczuciu. Działania promocyjne powinny obejmować:

- przebudowę strony internetowej Gminy, z naciskiem na dziedzictwo kulturowe i walory Krajobrazowe Brąszewic,



- aktywne prowadzenie fanpage gminy na facebooku i na innych portalach społecznościowych
- renowację obiektów zabytkowych wpisanych do gminnej ewidencji zabytków i do rejestru zabytków,
- rewaloryzację zabytkowego Parku w Starcach,
- wydanie folderów promocyjnych/informatorów turystycznych, z opisem ciekawych miejsc, zabytków i atrakcji przyrodniczych oraz mapami pokazującymi możliwe trasy zwiedzania Gminy Brąszewice zarówno pieszo jak i rowerem i samochodem oraz udostępnienie ich na stronie internetowej gminy jak również rozesłanie do przedszkoli, szkół, domów kultury i innych instytucji w regionie łódzkim,
- organizację imprez o charakterze kulturowym,
- organizację konkursów wiedzy, fotografii oraz plastycznych na temat dziedzictwa kulturowego gminy dla dzieci i młodzieży.

#### **Zadanie 4**

##### **Oznakowanie zabytków oraz umieszczenie tablic informacyjnych**

W gminie Brąszewice większość obiektów zabytkowych nie posiada tablic informacyjnych przedstawiających podstawowe informacje o obiektach oraz ich historię. Konieczne jest umieszczenie tablic informacyjnych przy zabytkach wpisanych do rejestru oraz przy zabytkowych kościołach parafialnych.

Na terenie Gminy powinny też zostać umieszczone tablice informacyjne przedstawiające historię gminy, ciekawostki na temat gminy oraz mapę z zaznaczonymi najciekawszymi atrakcjami turystycznymi.

Te działania przyczynią się do promocji dziedzictwa kulturowego gminy, zwiększenia atrakcyjności turystycznej gminy, jak również powiększenia wiedzy mieszkańców na temat swojego miejsca zamieszkania i jego historii.

#### **Zadanie 5**

##### **Utworzenie szlaku turystycznego Gminy Brąszewice oraz rozwój turystyki poznawczej**

Na obszarze Gminy Brąszewice, jest bardzo mało szlaków turystycznych, przez niewielki obszar gminy biegnie tylko jeden rowerowy szlak - Sieradzka S-ka, której trasa wiedzie przez miejscowość Brąszewice oraz Starce. Infrastruktura turystyczna na szlaku jest słabo rozwinięta, w miejscowości Brąszewice znajduje się tylko jeden przystanek odpoczynku dla turystów, wyposażony w altankę, ławy ze stolikami oraz huśtawki. Na szlaku brak tablic informacyjnych z mapą gminy, opisem historii i najciekawszych atrakcji turystycznych i przyrodniczych. Baza gastronomiczna jest słabo rozwinięta, punkty gastronomiczne występują tylko w Brąszewicach, baza noclegowa w ogóle nie istnieje.

Gmina Brąszewice ma wiele walorów kulturowych, krajobrazowych i przyrodniczych, które są warte zobaczenia. Lesisto-rolniczy krajobraz, małe natężenie ruchu samochodowego, nizinne ukształtowanie terenu, czynią gminę idealną do rozwoju turystyki rowerowej i konnej.

Na obszarze gminy Brąszewice należy wyznaczyć szlaki turystyczne przebiegające w pobliżu najważniejszych atrakcji gminy m.in. miejscowość Brąszewice (zabytkowy kościół parafialny, dużo zachowanych obiektów architektury drewnianej, baza gastronomiczna, przystanek odpoczynku dla podróżnych), Godynice (kościół parafialny), Starce (zabytkowy dwór wraz z parkiem), Krupie (zabytkowy młyn, rzeka Łużyca, kapliczka z krzyżem), Rezerwat przyrody "Jażwiny" (stanowisko długosza Królewskiego), malownicze dukty lasów państwowych.

W celu rozwoju turystyki poznawczej konieczne jest rozbudowanie infrastruktury turystycznej m.in. rozwój bazy noclegowej i gastronomicznej, budowa ścieżek rowerowych oraz punktów serwisu rowerów oraz wprowadzenie funkcji usług komercyjnych w zabytkowych obiektach zwiększających ich atrakcyjność turystyczną.

Gmina powinna przygotować różne programy wycieczek obejmujące zwiedzanie najważniejszych obiektów kulturowych w gminie m.in. za pośrednictwem samochodu, roweru czy konno. Programy wycieczek powinny być wzbogacone o atrakcje przyrodniczo – krajobrazowe, powinny zakładać różne warianty długości tras np. wycieczki 2-godzinne, 5-godzinne i całodniowe. W celu rozwinięcia turystyki poznawczej na terenie gminy Brąszewice, konieczna jest jej promocja poprzez stronę internetową gminy, oraz fanpage na portalach społecznościowych, należy tam udostępniać informacje turystyczne takie jak trasy wycieczek po gminie, opisy najważniejszych atrakcji i wydarzeń kulturalnych itp... Konieczne jest również nawiązanie współpracy z organizacjami działającymi w zakresie promocji szlaków oraz innymi gminami zlokalizowanymi w sąsiedztwie w celu wymiany doświadczeń, wspólnej organizacji wydarzeń kulturowych czy wspólnych starań w pozyskiwaniu środków finansowych. Ważnym aspektem jest aktywna współpraca z Grupą Lokalnego Działania "Ziemia Wieluńsko - Sieradzka" i z Oddziałem Polskiego Towarzystwa Turystyczno-Krajobrazowego w Sieradzu.

### **DZIAŁANIE 3**

#### **Kreowanie poczucia tożsamości regionalnej**

Kształtowanie poczucia tożsamości regionalnej z całą pewnością wpłynie na zacieśnianie więzi społeczności lokalnej i poczucia własnej wartości. Gmina Brąszewice na kanwie bogatej historii i tradycji może kultywować swoje walory niematerialne i wartości materialne.

**ZADANIA:****Zadanie 1****Opracowanie unikalnych symboli Gminy Brąszewice**

Do unikalnych symboli jakimi powinna się identyfikować gmina należą m.in herb, flaga i pieczęć. Herb Gminy jest znakiem reprezentacyjnym i rozpoznawczym gminy, symbolem konkretnego samorządu terytorialnego, więzi terytorialnej i kulturowej mieszkańców. Jego celem jest przekazanie pewnego komunikatu, który w skondensowanej formie zawiera charakterystyczne cechy terytorium gminy. Zarówno herb jak i flaga tworzy element tożsamości mieszkańców z daną jednostką.

Gmina Brąszewice powinna podjąć pilne działania zmierzające do opracowania swoich unikalnych symboli. Projekty symboli gminy muszą zostać zatwierdzone przez Komisję Heraldyczną, kolejnym krokiem jest podjęcie przez Radę Gminy uchwały o ustanowieniu symboli Gminy Brąszewice.

**Zadanie 2****Edukacja regionalna mieszkańców**

Zachowanie i propagowanie dziedzictwa winno odbywać się przy współudziale społeczności lokalnej. Dlatego trzeba podjąć działania w celu propagowania wiedzy o zabytkach i zasadach ochrony. Należy umacniać w mieszkańcach gminy poczucie tożsamości poprzez identyfikowanie specyfiki i odrębności lokalnej. Szczególną uwagę należy zwrócić na edukację w zakresie dziedzictwa kulturowego począwszy od szkół, gdzie dzieci i młodzież trzeba zachęcać do poznawania historii swojego najbliższego miejsca zamieszkania. Kolejną ważną grupą, do której należy kierować te działania są właściciele i użytkownicy zabytków.

Ważnym elementem realizowanego Gminnego Programu Opieki nad Zabytkami jest poszerzanie wiedzy i świadomości społecznej mieszkańców gminy na temat wagi kultywowania tradycji kulturowych gminy i regionu. Szczególnym miejscem poszerzania wiedzy kształtującej tożsamość regionalną i lokalną jest oprócz rodziny szkoła, w gminie Brąszewice za propagowanie kultury odpowiada też biblioteka w Brąszewicach, która już niedługo zostanie rozbudowana o dom kultury.

Urząd Gminy Brąszewice we współpracy z gminną biblioteką w Brąszewicach oraz placówkami oświaty winien realizować szereg działań na rzecz popularyzacji dziedzictwa kulturowego gminy Brąszewice, m.in. organizować wystawy, konkursy, działania edukacyjne, wydawnicze i promocyjne. Celem działań powinna być edukacja społeczności lokalnej i jej propagowanie zwłaszcza wśród najmłodszych mieszkańców gminy. Najistotniejszymi celami, do osiągnięcia są: poznanie historii i dziedzictwa kulturowego, budowanie tożsamości lokalnej, rozwijanie zainteresowania historią gminy i regionu.

Dobłą inicjatywą jest też powierzenie młodzieży szkolnej opieki nad pomnikiem oraz grobami nieznanymi żołnierzy poległych w czasie II Wojny Światowej.

Ciekawą inicjatywą jest przeprowadzenie serii warsztatów w szkołach podstawowych na temat dziedzictwa kulturowego, opieki nad zabytkami, ładu przestrzennego, chaosu reklamowego itp... w tym celu można nawiązać współpracę ze studenckimi kołami naukowymi działającymi na wydziale Budownictwa, Architektury i Inżynierii Środowiska np. z kołem naukowym gospodarki przestrzennej "Cirkula", które ma doświadczenie w organizacji tego typu warsztatów.

W aspekcie edukacji regionalnej ogromną rolę odgrywają Koła Gospodyń Wiejskich oraz zastępy Ochotniczej Straży Pożarnej. Są to organizacje zrzeszające osoby chcące działać na rzecz społeczności lokalnej, propagujące kulturę i tradycje danego obszaru. Do najważniejszych inicjatyw wykonywanych przez KGW należy wyrób rękodzieła ludowego i artystycznego, pielęgnowanie tradycji folklorystycznych i kulinarnych regionu oraz reprezentacja gminy podczas różnych imprez kulturowych np. Jarmarków Wojewódzkich. Zastępy Ochotniczej Straży Pożarnej poza służbą na rzecz zapewnienia bezpieczeństwa mieszkańcom gminy, również wykazują liczne inicjatywy w zakresie edukacji regionalnej mieszkańców, propagowana lokalnych tradycji oraz organizacji wydarzeń kulturowych. Zarówno Koła Gospodyń Wiejskich jak i jednostki Ochotniczej Straży Pożarnej powinny kontynuować swoją działalność wyróżniającą się na tle całego regionu.

### **Zadanie 3**

#### **Propagowanie dziedzictwa kulturowego w Gminnym Domu Kultury w Brąszewicach**

Aktualnie funkcję organizatora wydarzeń kulturalnych, ośrodka integracji mieszkańców oraz propagowania kultury pełni Biblioteka Publiczna w Brąszewicach. Obecnie Gmina Brąszewice realizuje inwestycję pn. "Przebudowa i rozbudowa Gminnej Biblioteki Publicznej o Gminny Dom Kultury", planowane zakończenie inwestycji to wrzesień 2023 r. W ramach inwestycji powstaną nowe pomieszczenia biblioteczne, sala widowiskowo-konferencyjna oraz sale do prowadzenia różnorodnych form zajęć i spotkań mieszkańców gminy.

Nowo powstała przestrzeń oraz jednostka administracyjna - dom Kultury, da Gminie Brąszewice bardzo duże możliwości działania w zakresie propagowania dziedzictwa kulturowego, edukacji regionalnej mieszkańców oraz organizacji różnych imprez i wydarzeń kulturowych. W Gminnym Domu Kultury należy między innymi:

- organizować zajęcia artystyczne z zakresu sztuk plastycznych i muzycznych,
- organizować warsztaty kulinarne edukujące mieszkańców w zakresie m.in. lokalnych specjałów i potraw tradycyjnych,
- organizować różnorodne konkursy np. plastyczne, przyrodnicze, wiedzy o gminie itp...
- organizować wydarzenia kulturalne takie jak koncerty, wystawy, spotkania z artystami, festyny itp...
- kultywować sztukę rękodzieła i rzemiosła poprzez organizowanie regularnych lekcji, spotkań i warsztatów z lokalnymi twórcami, artystami i rzemieślnikami m.in warsztaty rzeźby w drewnie, warsztaty haftowania i szycia, warsztatów lepienia z gliny.

- współpracować z innymi jednostkami zajmującymi się szerzeniem kultury oraz Lokalnymi Grupami Działania np. PTTK Oddział w Sieradzu, LGD “Ziemia wieluńsko Sieradzka”, domy kultury w sąsiednich gminach

Działania Domu kultury skutkować będą integracją społeczności lokalnej, propagowanie tradycji i dziedzictwa kulturowego gminy, pielęgnowanie więzi międzypokoleniowych. Działania Gminnego Domu Kultury powinny polegać na zaspokajaniu potrzeb i aspiracji kulturalnych społeczeństwa poprzez tworzenie i upowszechnianie różnych dziedzin kultury oraz sztuki profesjonalnej i amatorskiej, wspieraniu i promocji twórczości, edukacji i oświaty kulturowej, ochronie dziedzictwa kulturowego i środowiska powinny być szeroko propagowane na poziomie regionalnym.

#### **Zadanie 4**

##### **Wspieranie specjałów lokalnych oraz ich promocja**

Produkty regionalne decydują o kolorycie, odrębności i specyfice wyodrębnionego obszaru stanowiąc jego bogactwo kultury kulinarnej, Gmina Brąszewice powinna wybrać swoje produkty regionalne, które byłyby jej wizytówką i źródłem promocji. Dobrym pomysłem byłoby zorganizowanie pikniku kulinarnego, na którym Koła Gospodyń Wiejskich zaprezentowały by typowe dla regionu potrawy, następnie mieszkańcy gminy w drodze głosowania wybrali by Brąszewice specjały.

Dalszym krokiem może być wpisanie Brąszewic dań na listę produktów regionalnych Ministerstwa Rolnictwa i Rozwoju Wsi oraz kontynuacja promocji dań regionalnych przez Koła Gospodyń wiejskich w różnych konkursach kulinarnych, jarmarkach wojewódzkich i innych wydarzeniach kulturowych.

#### **Zadanie 5**

##### **Organizacja i Promocja imprez o charakterze kulturowym**

Gmina Brąszewice organizuje bardzo mało cyklicznych imprez o charakterze kulturowo-folklorystycznym. Przed wybuchem pandemii COVID 19, cyklicznie organizowany był tylko festyn rodzinny, w ostatnich latach nie organizowano imprez kulturowych.

Gmina poza festynem rodzinnym może organizować inne wydarzenia kulturowe, które będą okazją do spotkania i integracji mieszkańców jak i odwiedzenia Gminy Brąszewice przez turystów i mieszkańców sąsiednich gmin. Przykładem imprez jakie Gmina Brąszewice może organizować są Dożynki Gminne, pikniki kulinarne, święto lasu itp.. Prężnie działające na terenie gminy: Zespół muzyczny NOEMI, Orkiestry Dęte z Brąszewic i Godynic, mogą uświetnić swoimi występami zarówno uroczystości lokalne, jak też reprezentują gminę na zewnątrz, uczestnicząc w imprezach o różnym zasięgu. Działające zespoły/formacje przyczyniają się do integracji mieszkańców, kształtowania lokalnej dumy oraz zachowania tożsamości. Organizacja imprez kulturowych ma na celu promocję dziedzictwa kulturowego gminy, wzmocnienie pozycji gminy Brąszewice jako obszaru atrakcyjnego kulturowo



i wykreowanie pozytywnego jej wizerunku oraz przede wszystkim integrację społeczności lokalnej.

## **Zadanie 6**

### **Wykreowanie pamiątek regionalnych**

Pamiętki regionalne mają na celu promocję gminy Brąszewice oraz propagowanie dziedzictwa kulturowego. Stanowią one swego rodzaju reklamę region oraz upowszechniają wiedzę o przynależności do wspólnoty terytorialnej i samorządowej, podkreślają więzi historyczne i kulturowe.

Gmina Brąszewice posiada bogate tradycje leśne, las uważany jest za jeden z symboli gminy. Przetwórstwo oraz rzeźba w drewnie, posiada bogatą historię na tym obszarze.

W połowie XX wieku we Wsi Zagórcze-Godynice mieszkał lokalny artysta - rzeźbiarz ludowy Wacław Laskowski. Artysta rzeźbił z drewna przeróżne figurki ptaków - skowronków, jaskółek, kukułek sikorek... figurki te były powleczone warstwą farby i, i służyły jako dekoracja licznych domów w Godynicach i okolicznych wioskach. Jego twórczość dotarła, aż do Stanów Zjednoczonych na łamach polskiej prasy, w efekcie Polacy z zagranicy poprosili lokalnego twórcę o eksport jego dzieł za ocean.

Drewniane ptaszki lub inne rzeźbione figurki zwierząt leśnych mogą stać się pamiątką regionalną i symbolem rozpoznawczym Gminy Brąszewice.

**Poza realizacją wyżej wymienionych zadań należy sporządzić sprawozdanie z realizacji programu opieki nad zabytkami**

## **13. WSKAZANIA DO DOKUMENTÓW WYŻSZEGO RZĘDU**

Rekomendacje do wojewódzkiego programu opieki nad zabytkami wynikające z opracowanego gminnego programu opieki nad zabytkami dla Gminy Brąszewice.

Wnioskuje się o uwzględnienie w wojewódzkim programie opieki nad zabytkami następujących działań:

- przeprowadzenie rewaloryzacji zabytkowego założenia zieleni parkowej w Starcach,
- przeprowadzenie pilnych prac konserwatorskich zabytkowego dworu w Starcach,
- utworzenie szlaków turystycznych oraz rozwój turystyki poznawczej opartej na dziedzictwie kulturowym i walorach krajobrazowych gminy.

## 14. MOŻLIWE ŹRÓDŁA FINANSOWANIA PROGRAMU OPIEKI NAD ZABYTKAMI GMINY BRĄSZEWICE

Program ochrony zabytków Gminy Brąszewice określa pewne kierunki i cele w zakresie ochrony zabytków znajdujących się na terenie gminy. Obowiązek dbania o zabytki spoczywa na właścicielach lub użytkownikach obiektów zabytkowych.

Głównymi źródłami finansowania Gminnego Programu Opieki nad Zabytkami, tj. projektów związanych z zabytkami oraz projektów pośrednio związanych z ochroną dziedzictwa są:

1. środki z funduszy europejskich, dystrybuowane na poziomie krajowym,
2. środki z funduszy europejskich – Regionalnego Programu Operacyjnego, dystrybuowane na poziomie województwa,
3. środki z europejskich programów specjalnych, współpracy transgranicznej, itd.,
4. środki finansowe z budżetu państwa, przyznawane przez Ministra Kultury i Dziedzictwa Narodowego w ramach programów ministerialnych,
5. środki wojewódzkie (dotacje podmiotowe dla instytucji, których organizatorem jest samorząd województwa; dotacje dla innych jednostek samorządu terytorialnego; dotacje, granty, nagrody dla innych podmiotów).

Ponadto finansowanie zadań służących realizacji Programu może odbywać się z wykorzystaniem:

- dochodów własnych instytucji kultury,
- środków własnych jednostek samorządu terytorialnego (gmina, powiat),
- środków prywatnych (np.: osób fizycznych, fundacji, stowarzyszeń).

Źródło finansowania		Przedmiot finansowania
budżet państwa	Wojewódzki Konserwator Zabytków (środki finansowe z budżetu państwa z części, której dysponentem jest wojewoda)	<ul style="list-style-type: none"> <li>• Prace konserwatorskie i remontowe zabytkowych obiektów na terenie województwa posiadających istotne znaczenie historyczne, artystyczne lub naukowe oraz będących w złym stanie technicznym:               <ul style="list-style-type: none"> <li>– zabytki ruchome i nieruchome; ratownicze badania archeologiczne; dokumentacja konserwatorska, ewidencyjna i archeologiczna</li> </ul> </li> </ul>
	Ministerstwo Kultury i Dziedzictwa Narodowego	<ul style="list-style-type: none"> <li>• Ochrona i zachowanie materialnego dziedzictwa kulturowego; konserwacja i zabezpieczenie obiektów muzealnych oraz konserwacja i rewaloryzacja zabytków,</li> </ul>

		<p>ochrona dziedzictwa kultury ludowej (Program Ministra Kultury i Dziedzictwa Narodowego – w ramach programu „Dziedzictwo Kulturowe”, priorytet 1. „Ochrona zabytków”, priorytet 2. „Rozwój instytucji muzealnych” oraz priorytet 5. „Ochrona dziedzictwa kultury ludowej”)</p> <ul style="list-style-type: none"> <li>• Inwestycje w infrastrukturę kultury (Program Ministra Kultury i Dziedzictwa Narodowego – w ramach programu „Rozwój infrastruktury kultury”) Zachowanie, waloryzacja i ochrona dziedzictwa kulturowego w ramach Mecenatu Państwa</li> <li>• Ochrona zabytków i opieka nad zabytkami (dotacje celowe przeznaczone na finansowanie lub dofinansowanie zadań z zakresu administracji rządowej i innych zadań oraz na finansowanie lub dofinansowanie prac remontowych i konserwatorskich obiektów zabytkowych jednostkom należącym i nienależącym do sektora finansów publicznych). Dotacje podmiotowe dla narodowych instytucji.</li> </ul>
	<p>Ministerstwo Środowiska – państwowe jednostki budżetowe – Parki Narodowe</p>	<ul style="list-style-type: none"> <li>• Wydatki bieżące i inwestycyjne na utrzymanie Parków Narodowych wraz z muzeami przyrodniczymi</li> <li>• Wydatki na ochronę krajobrazu kulturowego</li> </ul>
<p>Jednostki samorządu terytorialnego (gminy i powiaty)</p>		<ul style="list-style-type: none"> <li>• Ochrona i konserwacja zabytków (wydatki gmin, wydatki powiatów)</li> <li>• Dotacje na działalność bieżącą i inwestycyjną dla instytucji kultury, w tym muzeów</li> </ul>
<p>Fundusze Strukturalne Unii Europejskiej</p>		<p>W zależności od programu</p>
<p>Programy wspólnotowe</p>		<p>W zależności od programu</p>
<p>Fundusz Rolny</p>		<p>Program Rozwoju Obszarów Wiejskich</p> <ul style="list-style-type: none"> <li>• Priorytet 3. Jakość życia na obszarach wiejskich i różnicowanie gospodarki wiejskiej;</li> </ul> <p>Działanie 3.4 Odnowa i rozwój wsi;</p> <p>W ramach działania wspierane będą projekty z zakresu</p> <p>m.in.:</p>

	<ul style="list-style-type: none"> <li>– budowy, przebudowy, remontu lub wyposażenia obiektów (pełniących funkcje publiczne, społeczno- kulturalne, rekreacyjne i sportowe, służących promocji obszarów wiejskich, w tym propagowaniu i zachowaniu dziedzictwa historycznego, tradycji, sztuki oraz kultury)</li> <li>– budowy, remontu lub przebudowy infrastruktury związanej z rozwojem funkcji turystycznych, sportowych lub społeczno-kulturalnych;</li> <li>– zakupu obiektów charakterystycznych dla tradycji budownictwa w danym regionie, w tym budynków będących zabytkami, z przeznaczeniem na cele publiczne;</li> <li>– odnawiania, eksponowania lub konserwacji lokalnych pomników historycznych, budynków będących zabytkami lub miejsc pamięci;</li> <li>– kultywowania tradycji społeczności lokalnej oraz tradycyjnych zawodów.</li> </ul> <ul style="list-style-type: none"> <li>• Priorytet 4. Leader;</li> </ul> <p>Działanie 4.1 Wdrażanie lokalnych strategii rozwoju;</p> <p>W ramach działania wspierane będą projekty z zakresu m.in.:</p> <ul style="list-style-type: none"> <li>– promocji i rozwoju lokalnej aktywności, w tym promocji lokalnej twórczości kulturalnej i artystycznej, z wykorzystaniem lokalnego dziedzictwa kulturowego,</li> </ul>
Jednostki administracyjne Kościołów i związków Wyznaniowych	<ul style="list-style-type: none"> <li>• Wydatki bieżące i inwestycyjne na utrzymanie muzeów kościelnych i związków wyznaniowych</li> </ul>
Polskie Towarzystwo Turystyczno-Krajoznawcze	<ul style="list-style-type: none"> <li>• Wydatki bieżące i inwestycyjne na utrzymanie muzeów PTTK</li> <li>• Inne wydatki (utrzymanie szlaków)</li> </ul>

Na temat zasad finansowania prac przy zabytkach wypowiada się Ustawa o ochronie zabytków i opiece nad zabytkami z 23 lipca 2003 r. (Dz. U. z 2022 r., poz. 840) w rozdziale 7: Zasady finansowania opieki nad zabytkami.

Dotacji z budżetu państwa może udzielić MKiDN oraz WKZ (art. 74 i art. 75). Dotacje na czynności wyszczególnione w art. 77 cytowanej ustawy, mogą być udzielone w wysokości do 50%, a w wyjątkowych wypadkach do 100% nakładów koniecznych (art. 78). Szczegółowe warunki, tryb udzielania dotacji określa MKiDN w drodze rozporządzeń.

**DOFINANSOWANIE Z MINISTERSTWA KULTURY I DZIEDZICTWA NARODOWEGO:**

Minister właściwy do spraw kultury i ochrony dziedzictwa narodowego może udzielić dotacji na dofinansowanie:

1) nakładów koniecznych na wykonanie prac konserwatorskich, restauratorskich lub robót budowlanych przy zabytku wpisanym do rejestru, ustalonych na podstawie kosztorysu zatwierdzonego przez wojewódzkiego konserwatora zabytków, które zostaną przeprowadzone w roku złożenia przez wnioskodawcę wniosku o udzielenie dotacji lub w roku następującym po roku złożenia wniosku;

2) nakładów koniecznych na wykonanie prac konserwatorskich, restauratorskich lub robót budowlanych przy zabytku wpisanym do rejestru, które zostały przeprowadzone w okresie trzech lat poprzedzających rok złożenia przez wnioskodawcę wniosku o udzielenie dotacji;

3) nakładów koniecznych na wykonanie prac konserwatorskich lub restauratorskich przy zabytku wpisanym na Listę Skarbów Dziedzictwa, ustalonych na podstawie kosztorysu zatwierdzonego przez ministra właściwego do spraw kultury i dziedzictwa narodowego, które zostaną przeprowadzone w roku złożenia przez wnioskodawcę wniosku o udzielenie dotacji lub w roku następującym po roku złożenia tego wniosku.

Minister kultury udziela dotacji także na planowe prace archeologiczne towarzyszące pracom przy zabytku, jeżeli ich koszt przekracza 2% kosztów planowanych działań. Dotacja taka przysługuje także przy niespodziewanym odkryciu zabytku archeologicznego, po jego wpisaniu do rejestru i ewidencji WKZ. Zasady prawne określa art. 82a ustawy o ochronie zabytków z 2003 r. Ponadto minister w trybie art. 83a może udzielić dotacji celowej na zabezpieczenie i wyposażenie pomieszczeń służących do przechowywania zabytków z Listy Skarbów Dziedzictwa.

**DOTACJE ŁÓDZKIEGO WOJEWÓDZKIEGO KONSERWATORA ZABYTEKÓW**

Zgodnie z ustawą z 2003 r. oraz Rozporządzeniem Ministra Kultury z dnia 6 czerwca 2005 r. w sprawie udzielania dotacji celowej na prace konserwatorskie, restauratorskie i roboty budowlane przy zabytku wpisanym do rejestru zabytków ze środków finansowych budżetu państwa, w części, której dysponentem jest Wojewódzki Konserwator Zabytków, może być udzielona dotacja na prace konserwatorskie, restauratorskie i roboty budowlane, planowane do przeprowadzenia w roku złożenia wniosku lub następnym (art. 76, pkt. 1), bądź przed upływem 3 lat po ich wykonaniu (art. 76, pkt. 2) na wniosek właściciela, posiadacza zabytku wpisanego do rejestru zabytków, bądź osoby posiadające taki zabytek w trwałym zarządzie. Wnioski o udzielenie dofinansowania zadań składa się w terminach: – do dnia 28 lutego – na dofinansowanie prac, które zostaną przeprowadzone w bieżącym roku, – do dnia 30 czerwca – na dofinansowanie prac przeprowadzonych w okresie 3 lat poprzedzających rok złożenia wniosku (tzw. refundacja).



## **DOTACJE WOJEWÓDZKIE**

Dofinansowanie prac przy zabytku wpisanym do rejestru zabytków lub znajdujących się w gminnej ewidencji zabytków odbywa się na podstawie art. 81 ustawy o ochronie zabytków i opiece nad zabytkami oraz na podstawie uchwały Sejmiku Województwa w sprawie trybu i zasad przyznawania dotacji celowej na prace konserwatorskie, restauratorskie i roboty budowlane przy tym zabytku.

## **DOTACJE JEDNOSTEK SAMORZĄDU TERYTORIALNEGO**

Zgodnie z art. 81 ustawy o ochronie zabytków i opiece nad zabytkami, ustawą o zmianie ustawy o ochronie zabytków i opiece nad zabytkami oraz niektórych innych ustaw oraz zgodnie z ustawą z dnia 8 marca 1990 r. o samorządzie gminnym (Dz. U. z 2019 r. poz. 506), dofinansowanie na prace konserwatorskie, restauratorskie lub roboty budowlane przy zabytku wpisanym do rejestru lub znajdującym się w gminnej ewidencji zabytków może być udzielone przez organ stanowiący gminy, powiatu lub samorządu województwa, na zasadach określonych w podjętej przez ten organ uchwale. Dla jednostki samorządu terytorialnego, posiadającej tytuł prawny do obiektu, opieka nad zabytkiem jest ponadto jej zadaniem własnym. Zasady i tryb postępowania o udzielenie dotacji z budżetu gminy na prace konserwatorskie, restauratorskie i roboty budowlane przy zabytkach wpisanych do rejestru zabytków określa odpowiednia uchwała podjęta przez radę gminy. Gmina Brąszewice nie jest właścicielem ani współwłaścicielem żadnego zabytku.

Jako pozostałe źródła finansowania działań w zakresie ochrony i opieki nad zabytkami, w tym na poziomie gminy, można wymienić:

- pożyczki w ramach instrumentu zwrotnego JESSICA, polegające na udzielaniu preferencyjnie oprocentowanej pożyczki przeznaczonej na renowację budynków, które wyróżniają się wartościami architektonicznymi i posiadają znaczenie historyczne;
- środki prywatne właścicieli.

## **FUNDUSZ KOŚCIELNY**

Fundusz Kościelny został powołany na mocy art. 8 ustawy z dnia 20 marca 1950 r. o przejęciu przez Państwo dóbr martwej ręki, poręczeniu proboszczom posiadania gospodarstw rolnych i utworzeniu Funduszu Kościelnego (Dz. U. Nr 9, poz. 87, z późn. zm.) jako forma rekompensaty dla kościołów za przejęte przez Państwo nieruchomości ziemskie. Dziennik Urzędowy Województwa Łódzkiego – 75 – Poz. 4257 Kościelne osoby prawne mogą ubiegać się o przyznanie dotacji z Funduszu Kościelnego na konserwację i remonty obiektów sakralnych i kościelnych o wartości zabytkowej w znaczeniu nadanym przez aktualne ustawodawstwo. Szczegółowe informacje dotyczące zasad postępowania przy udzielaniu dotacji z Funduszu Kościelnego ogłasza Minister Spraw Wewnętrznych i Administracji na stronie internetowej Ministerstwa Spraw Wewnętrznych i Administracji, zwanego dalej „MSWiA”, oraz w BIP MSWiA.

## **KONKURS „ZABYTEK ZADBANY”**

„Zabytek Zadbany” jest corocznym ogólnopolskim konkursem ogłaszanym przez Ministra Kultury i Dziedzictwa Narodowego. I Generalnego Konserwatora Zabytków Nadzór nad konkursem sprawuje Generalny Konserwator Zabytków. Od 2011 r. podmiotem realizującym procedurę konkursową jest Narodowy Instytut Dziedzictwa.

## **PROGRAM KULTURA – INTERWENCJE**

Organizatorem Programu Kultura – Interwencje jest Narodowe Centrum Kultury. Jest on realizowany zgodnie z założeniami Paktu dla Kultury. Celem strategicznym Programu jest tworzenie warunków dla wzmocnienia tożsamości i uczestnictwa w kulturze na poziomie regionalnym, lokalnym i krajowym poprzez finansowe wsparcie realizacji projektów upowszechniających dorobek kultury i zwiększających obecność kultury w życiu społecznym. O wsparcie w ramach programu Kultura – Interwencje mogą ubiegać się zarówno samorządowe instytucje kultury (z wyłączeniem instytucji współprowadzonych przez Ministra oraz jednostki samorządu terytorialnego), jak i organizacje pozarządowe.

## **PROGRAM DOTACYJNY „NIEPODLEGŁA” 2023**

Program dotacyjny „Niepodległa”, do którego nabór został ogłoszony na pocz. 2023 r., skierowany do organizacji pozarządowych i samorządowych instytucji kultury, ma wspierać organizatorów obchodów stulecia odzyskania niepodległości, którzy planują przygotowanie wydarzeń lokalnych i regionalnych. Budżet na dofinansowanie działań w ramach tego programu wynosił 3,5 miliona zł, a pojedynczy wniosek w 2023 r. może uzyskać dotację od 10 do 100 tys. zł. Od organizatorów wymagane jest zapewnienie 15% udziału własnego. Rodzaje kwalifikujących się zadań: m.in. wytyczenie i oznakowanie szlaków tematycznych i historycznych, tworzenie archiwów historii mówionej i archiwów społecznych, projekty animacyjno-edukacyjne, oparte na interakcji i współdziałaniu, np.: warsztaty, gry terenowe, questy, wystawy wraz z katalogami i publikacjami.

## **NARODOWY FUNDUSZ OCHRONY ŚRODOWISKA I GOSPODARKI WODNEJ (NFOŚiGW)**

W ramach NFOŚiGW realizowane są projekty termomodernizacji zabytkowych budynków. Remonty termomodernizacyjne przyczynią się do redukcji zużycia energii pierwotnej i końcowej oraz spowodują obniżenie kosztów zużycia energii elektrycznej i ciepłej. Dodatkowo prace remontowe będą miały również walor konserwatorski, gdyż zostaną przeprowadzone w obiektach zabytkowych, cennych dla kultury narodowej.

## **WOJEWÓDZKIEGO FUNDUSZU OCHRONY ŚRODOWISKA I GOSPODARKI WODNEJ W ŁODZI**

„Przyrodnicze perły województwa łódzkiego – program rewaloryzacji zabytkowych parków” Program ukierunkowany jest na finansowe wsparcie działań podejmowanych w parkach usytuowanych na terenie województwa łódzkiego, objętych ochroną na podstawie

Ustawy o ochronie zabytków i opiece nad zabytkami, zwanych dalej parkami lub obiektami, pod warunkiem, że są one ogólnodostępne, a wejście na ich teren jest nieodpłatne. Celem Programu jest zachowanie i ochrona dziedzictwa historyczno-przyrodniczo-kulturowego wyżej wymienionych obiektów poprzez ich rewaloryzację. Podjęte w ramach Programu działania mają jednocześnie służyć dostosowaniu chronionych parków do potrzeb społecznych i edukacyjnych oraz umożliwić społeczeństwu korzystanie z ich walorów przyrodniczych. Nabór wniosków odbywa się w terminach określonych w Regulaminach kolejnych edycji Konkursu, których ilość uzależniona jest od stopnia rozdysponowania środków przeznaczonych na realizację Programu.

## **PROGRAMY OPERACYJNE MINISTRA KULTURY I DZIEDZICTWA NARODOWEGO**

Jednym z najważniejszych źródeł finansowania zadań związanych z ochroną i opieką zabytków są środki budżetu państwa będące w dyspozycji Ministra Kultury i Dziedzictwa Narodowego, który corocznie ogłasza stosowne konkursy. Programy operacyjne Ministra Kultury i Dziedzictwa Narodowego:

### **1. Program Ministra Kultury i Dziedzictwa Narodowego: Ochrona Zabytków**

Strategicznym celem programu jest zachowanie materialnego dziedzictwa kulturowego, realizowane poprzez konserwację i rewaloryzację zabytków nieruchomych i ruchomych oraz ich udostępnianie na cele publiczne.

W ramach Programu można ubiegać się o dofinansowanie prac konserwatorskich, restauratorskich lub robót budowlanych przy zabytku wpisanym do rejestru zabytków planowanych do przeprowadzenia w roku udzielenia dofinansowania lub w/w prac wykonanych w okresie trzech lat poprzedzających rok złożenia wniosku (po wykonaniu wszystkich prac lub robót określonych w pozwoleniu wydanym przez wojewódzkiego konserwatora zabytków). Do programu nie kwalifikują się zadania, które są współfinansowane ze środków europejskich.

O dofinansowanie w ramach programu mogą ubiegać się podmioty prawa polskiego, osoby fizyczne, jednostki samorządu terytorialnego lub inne jednostki organizacyjne, będące właścicielem lub posiadaczem zabytku wpisanego do rejestru albo posiadające taki zabytek w trwałym zarządzie.

### **2. Program „Infrastruktura kultury” .**

Celem programu jest poprawa warunków funkcjonowania instytucji i obiektów kultury. Przedmiotem dofinansowania mogą być modernizacje i remonty obiektów przeznaczonych na działalność kulturalną i edukacyjną, w zakresie kultury oraz przygotowanie dokumentacji technicznej do inwestycji.

### **3. Program operacyjny „Promesa Ministra Kultury i Dziedzictwa Narodowego”**

Celem programu jest zwiększenie efektywności wykorzystania środków europejskich na rzecz rozwoju kultury. Program polega na dofinansowaniu przez Ministra Kultury i

Dziedzictwa Narodowego wkładu krajowego do wybranych projektów kulturalnych realizowanych ze środków europejskich.

Rodzaje kwalifikujących się zadań:

- 1) ochrona i zachowanie dziedzictwa kulturowego;
- 2) budowa, rozbudowa i przebudowa infrastruktury kulturalnej oraz infrastruktury szkół i uczelni artystycznych;
- 3) rozwój infrastruktury społeczeństwa informacyjnego w dziedzinie kultury;
- 4) międzynarodowe przedsięwzięcia kulturalne;
- 5) rozwój zasobów ludzkich oraz podnoszenie poziomu wykształcenia społeczeństwa.

Projekty przewidziane do realizacji w ramach programu „Promesa MKiDN” muszą zachować niekomercyjny charakter.

#### **4. Program operacyjny MKiDN „Dziedzictwo kulturowe – Ochrona zabytków archeologicznych”**

Celem programu jest ochrona dziedzictwa archeologicznego w Polsce zgodnie z zasadami konserwatorskimi opartymi na zasadzie zrównoważonego rozwoju, poprzez wspieranie następujących działań:

- 1) ewidencjonowanie i dokumentowanie zabytków archeologicznych;
- 2) badanie zabytków archeologicznych z wykorzystaniem nowoczesnych, nieinwazyjnych metod badawczych;
- 3) upowszechnianie wyników przeprowadzonych nie inwestorskich badań archeologicznych.

Rodzaje kwalifikujących się zadań:

- ewidencja i inwentaryzacja zabytków archeologicznych metodą badań powierzchniowych, w tym kontynuacja badań w ramach programu Archeologiczne Zdjęcie Polski oraz weryfikacja badań dotychczasowych,
- nieinwazyjne badania archeologiczne z wykorzystaniem nowoczesnych metod i sprzętu,
- opracowanie (monograficzne bądź syntetyczne) i publikacja wyników przeprowadzonych nie inwestorskich badań archeologicznych, w tym analizy i konserwacja pozyskanego materiału,
- analizy i konserwacja ruchomych zabytków archeologicznych przekazanych decyzją WKZ do depozytu instytucji kultury – zadanie może być realizowane wyłącznie przez instytucje kultury.

#### **Dotacje Urzędu Marszałkowskiego Województwa Łódzkiego**

Urząd Marszałkowski może udzielać dotacji na ochronę i opiekę nad zabytkami na przywracanie świetności najcenniejszym zabytkom. Są to dotacje, z których może

skorzystać każdy, kto posiada obiekt wpisany do rejestru zabytków województwa łódzkiego. Priorytetowo są objęte dofinansowaniem prace konserwatorskie i roboty budowlane przy obiektach zagrożonych utratą wartości zabytkowych, lecz nie więcej niż 100000 zł (w 2022 r.). W szczególnych wypadkach dofinansowanie może sięgnąć nawet 100% kosztów.

## **ŚRODKI EUROPEJSKIE**

Poza podstawowymi źródłami finansowania jakimi są środki publiczne pochodzące z budżetu państwa oraz budżetów samorządów, finansowanie ochrony zabytków odbywa się również przy znaczącym udziale funduszy pochodzących z Unii Europejskiej oraz Mechanizmu Finansowego Europejskiego Obszaru Gospodarczego.

Aktualnie jesteśmy w okresie przejściowym, skończył się okres obowiązywania większości funduszy europejskich z perspektywy 2014-2020, którego perspektywę przedłużono do 2022 r., Obecnie zakończono prace nad budżetem Unii Europejskiej w perspektywie 2021-2027.

### **Program operacyjny Fundusze Europejskie na Infrastrukturę, Klimat, Środowisko 2021-2027 (FEnIKS)**

Program FEnIKS, jako kontynuacja programu Infrastruktura i Środowisko to największy program finansowany z Funduszy Europejskich nie tylko w Polsce, ale i Unii Europejskiej. Budżet opiewa na 24 mld euro. Główne obszary, na które zostaną przekazane środki, to: gospodarka niskoemisyjna, ochrona środowiska, przeciwdziałanie i adaptacja do zmian klimatu, transport i bezpieczeństwo energetyczne oraz ochrona zdrowia i dziedzictwo kulturowe. Priorytet Ochrona dziedzictwa kulturowego i rozwój zasobów kultury: inwestycje w ochronę i rozwój dziedzictwa kulturowego oraz zasobów kultury, np. instytucji kultury, szkół artystycznych.

### **Regionalny Program Operacyjny Województwa Łódzkiego na lata 2021-2027**

Regionalny Program Operacyjny Województwa Łódzkiego na lata 2021-2027 opracowany został w październiku 2022 r. Jest to program operacyjny finansowany zarówno ze środków **Europejskiego Funduszu Rozwoju Regionalnego (EFRR), jak i Europejskiego Funduszu Społecznego (EFS)** opiewających łącznie na 76 mld euro. Celem strategicznym RPO WŁ jest: poprawa konkurencyjności gospodarczej, spójności społecznej i dostępności przestrzennej województwa przy zrównoważonym wykorzystaniu specyficznych cech potencjału gospodarczego i kulturowego regionu oraz przy pełnym poszanowaniu jego zasobów przyrodniczych. Cel ten zostanie osiągnięty poprzez podniesienie konkurencyjności i innowacyjności gospodarki, poprawę atrakcyjności inwestycyjnej ośrodków miejskich i usprawnienie powiązań między nimi, zwiększenie atrakcyjności osiedleńczej i turystycznej oraz przełamywanie barier strukturalnych na obszarach o niższym potencjale rozwojowym. RPO WŁ zakłada m.in. rewitalizację i potencjał endogeniczny regionu, a kluczowymi wyzwaniem w zakresie rewitalizacji i potencjału endogenicznego będą: zachowanie i ochrona dziedzictwa



kulturowego, rozwój instytucji kultury, efektywne wykorzystanie endogenicznych potencjałów w zakresie rozwoju przedsiębiorczości i zrównoważonej turystyki oraz kompleksowa rewitalizacja zdegradowanych obszarów miejskich i wiejskich. Rewitalizacja i aktywizacja tych terenów powinna być związana z kompleksowymi działaniami dot. rozwoju wielofunkcyjnych obszarów wiejskich poprzez aktywizację zawodową mieszkańców terenów zrewitalizowanych. W zakresie potencjału kulturowego interwencja przyczyni się do ochrony dziedzictwa kulturowego oraz efektywnego wykorzystania zasobów naturalnych i kulturowych dla rozwoju gospodarczego, poprawy dostępu do kultury, wzmocnienia funkcji edukacyjnej, a także zwiększenia poziomu identyfikacji mieszkańców z regionem. W zakresie rewitalizacji nastąpi przywrócenie funkcji gospodarczych i społecznych na obszarach zdegradowanych, integracja przestrzenna oraz poprawa jakości przestrzeni publicznych, co przyczyni się do ograniczenia ubóstwa i wykluczenia społecznego oraz wpłynie na jakość życia mieszkańców.

Określono następujące priorytety dotyczące dziedzictwa kulturowego i ochrony zabytków:

**Priorytet:** Zachowanie, ochrona, promowanie i rozwój dziedzictwa naturalnego i kulturowego.

Cel szczegółowy: Zwiększona partycypacja w kulturze na terenie województwa łódzkiego.

Typy przedsięwzięć przewidziane w ramach realizacji celu: - prace konserwatorskie, restauratorskie lub roboty budowlane przy zabytkach nieruchomych wraz z ich otoczeniem oraz zakup wyposażenia niezbędnego do zachowania pełnionych przez nie dotychczas funkcji kulturalnych lub nadaniem im takich funkcji, - roboty budowlane z wyłączeniem prac polegających na budowie oraz/lub zakup wyposażenia do obiektów instytucji kultury, zabezpieczenie zasobów instytucji kultury na wypadek zagrożeń, w szczególności w zakresie zabezpieczeń np. przeciwpożarowych. Ponadto możliwa jest również realizacja kompleksowego projektu, którego elementem mogą być działania polegające na konserwacji i renowacji zabytków ruchomych, w tym przede wszystkim muzealiów, starodruków, zbiorów piśmienniczych, archiwaliów, księgozbiorów.

**Priorytet:** Wspieranie wzrostu gospodarczego sprzyjającego zatrudnieniu poprzez rozwój potencjału endogenicznego jako elementu strategii terytorialnej dla określonych obszarów, w tym poprzez przekształcanie upadających regionów przemysłowych i zwiększenie dostępu do określonych zasobów naturalnych i kulturalnych oraz ich rozwój.

Cel szczegółowy: Zwiększone wykorzystanie walorów przyrodniczych i kulturowych województwa łódzkiego dla rozwoju gospodarki turystycznej.

Typy przedsięwzięć przewidziane w ramach realizacji celu: Budowa, przebudowa infrastruktury turystycznej, wraz z zakupem wyposażenia i sprzętu oraz zagospodarowanie otoczenia pozostającego w bezpośredniej lokalizacji inwestycji. Wsparcie mogą uzyskać również projekty związane z adaptacją obiektów do pełnienia funkcji turystycznych.

**Priorytet:** Wspieranie rewitalizacji fizycznej, gospodarczej i społecznej ubogich społeczności na obszarach miejskich i wiejskich.

Cel szczegółowy: Przywrócenie lub nadanie funkcji społecznych i gospodarczych na terenach zdegradowanych.

Typy przedsięwzięć: – renowacja, adaptacja budynków, obiektów, terenów i przestrzeni prowadząca do przywrócenia lub nadania nowych funkcji, wraz z możliwością zakupu sprzętu i wyposażenia niezbędnego do realizacji celu, – rewitalizacja tkanki mieszkaniowej w ramach części wspólnych wielorodzinnych budynków, w tym termomodernizacja budynków mieszkalnych (jako element szerszego projektu).

## **15. REALIZACJA I FINANSOWANIE ZADAŃ Z ZAKRESU OCHRONY NAD ZABYTKAMI**

Zgodnie z ustawą o ochronie zabytków i opiece nad zabytkami, na każdym właścicielu i posiadaczu zabytku spoczywają obowiązki wynikające z zasad sprawowania opieki nad zabytkami. Dbanie o stan zabytku, tym samym ponoszenie nakładów na prace konserwatorskie, restauratorskie i roboty budowlane spoczywa, na właścicielu i posiadaczu obiektu zabytkowego dysponującego tytułem prawnym do zabytku. W przypadku jednostki samorządu terytorialnego prowadzenie i finansowanie wspomnianych prac i robót jest zadaniem własnym. Pełna realizacja zadań z zakresu i ochrony zabytków przez samorząd gminny powinna, uwzględniając poniższe priorytety:

- 1) ochrona dziedzictwa kulturowego na całym obszarze Gminy Brąszewice oraz kształtowanie przestrzeni publicznych,
- 2) promocja dziedzictwa kulturowego oraz rozwój turystyki kulturowej.

## **16. INSTRUMENTY WYKORZYSTYWANE DO REALIZACJI PROGRAMU OPIEKI NAD ZABYTKAMI**

Zadania określone w Programie będą wykonywane za pomocą następujących instrumentów:

- 1) prawnych – wynikających z przepisów ustawowych, obejmujących między innymi uchwalanie miejscowych planów zagospodarowania przestrzennego, stref ochrony konserwatorskiej, wnioskowanie o wpis do wojewódzkiego rejestru lub włączenie do wojewódzkiej ewidencji zabytków obiektów będących własnością gminy, wykonywanie decyzji administracyjnych wojewódzkiego konserwatora zabytków;
- 2) finansowych – obejmujących między innymi korzystanie z programów uwzględniających finansowanie z funduszy europejskich oraz dotacje, subwencje, dofinansowania, nagrody, zachęty finansowe dla właścicieli i posiadaczy obiektów zabytkowych, w zależności od możliwości finansowych gminy;

- 3) koordynacji – obejmujących między innymi realizację zapisów dotyczących ochrony dziedzictwa kulturowego zapisanych w dokumentach strategicznych województwa i gminy, współpraca z ośrodkami naukowymi i akademickimi, współpraca z organizacjami wyznaniowymi w zakresie ochrony i opieki nad zabytkami;
- 4) społecznych – obejmujących między innymi działania edukacyjne promocyjne, współdziałanie z organizacjami społecznymi, działania prowadzące do tworzenia miejsc pracy związanych z opieką nad zabytkami;
- 5) kontrolnych – obejmujących między innymi aktualizację gminnej ewidencji zabytków, monitoring stanu zagospodarowania przestrzennego oraz stanu zachowania dziedzictwa kulturowego.

## 17. PODSUMOWANIE

Rekomendacje wynikające z Gminnego Programu Opieki nad Zabytkami dla Gminy Brąszewice na lata 2023-2026 powinny zostać wprowadzone do wszystkich dokumentów strategicznych i planistycznych Gminy Brąszewice.

Zakłada się, że cele określone w Gminnym Programie Opieki nad Zabytkami będą osiągnane w wyniku współpracy Władz Gminy Brąszewice z Łódzkim Wojewódzkim Konserwatorem Zabytków, innymi jednostkami samorządu terytorialnego oraz organizacjami i związkami, których działania obejmują ochronę dziedzictwa kulturowego.