



DZIENNIK URZĘDOWY

WOJEWÓDZTWA ŁÓDZKIEGO

Łódź, dnia 29 maja 2023 r.

Poz. 4593

UCHWAŁA NR LXIII/291/2023 RADY GMINY W LGOCIE WIELKIEJ

z dnia 30 marca 2023 r.

w sprawie przyjęcia „Gminnego Programu Opieki nad Zabytkami Gminy Lgota Wielka na lata 2023-2026”

Na podstawie art. 7 ust. 1 pkt 9, art. 18 ust. 2 pkt 15 ustawy z dnia 8 marca 1990 r. o samorządzie gminnym (t.j. Dz. U. z 2022 r. poz. 559, poz. 1005, poz. 1079 i poz. 1561) i art. 87 ust. 3 i 4 ustawy z dnia 23 lipca 2003 r. o ochronie zabytków i opiece nad zabytkami (t.j. Dz. U. z 2022 r. poz. 840) uchwała się co następuje:

§ 1. Przyjmuje się „Gminny Program Opieki nad Zabytkami Gminy Lgota Wielka na lata 2023-2026” zaopiniowany pozytywnie przez Łódzkiego Wojewódzkiego Konserwatora Zabytków, stanowiący załącznik do niniejszej uchwały.

§ 2. Uchwała wchodzi w życie z dniem podjęcia i podlega ogłoszeniu w Dzienniku Urzędowym Województwa Łódzkiego.

Przewodniczący Rady Gminy
w Lgocie Wielkiej

Jarosław Bujacz

Załącznik do uchwały Nr LXIII/291/2023
Rady Gminy w Lgocie Wielkiej
z dnia 30 marca 2023 r.

Program Opieki nad Zabytkami Gminy Lgota Wielka na lata 2023 – 2026

Grudzień 2022 r.

Spis treści

1. Wstęp.
2. Podstawa prawna opracowania Gminnego programu opieki nad zabytkami.
3. Uwarunkowania prawne ochrony i opieki nad zabytkami w Polsce.
4. Uwarunkowania zewnętrzne ochrony dziedzictwa kulturowego.
 - 4.1. Dokumenty strategiczne ogólnokrajowe.
 - 4.2 Dokumenty strategiczne regionalne.
 5. Uwarunkowania wewnętrzne ochrony dziedzictwa kulturowego.
 - 5.1. Dokumenty strategiczne lokalne.
 - 5.2. Charakterystyka zasobów oraz analiza stanu dziedzictwa i krajobrazu kulturowego gminy.
 - 5.2.1. Charakterystyka gminy.
 - 5.2.2. Rys historyczny gminy.
 - 5.3. Dziedzictwo materialne i niematerialne gminy Lgota Wielka tworzące krajobraz kulturowy.
 - 5.4. Zabytki wpisane do rejestru zabytków.
 - 5.4.1. zabytki nieruchome.
 - 5.4.2. Zabytki ruchome.
 - 5.5. Zabytki w gminnej ewidencji zabytków.
 - 5.6. Zabytki archeologiczne w gminnej ewidencji zabytków.
 - 5.7 zabytki objęte innymi formami ochrony.
 6. Ocena stanu dziedzictwa kulturowego gminy - analiza SWOT.
 7. Założenia programowe oraz zasady oceny realizacji Gminnego programu opieki nad zabytkami.
 8. Instrumentarium realizacji Gminnego programu opieki nad zabytkami.
 9. Źródła finansowania Gminnego programu opieki nad zabytkami.
 - 9.1. programy dotacyjne MKIDN.
 - 9.2. dotacje WKZ.
 - 9.3. dotacje organów samorządowych.
 - 9.4. Programy operacyjne MKIDN.
 10. Podsumowanie.
 11. Bibliografia.
 - 12-14. Spis fotografii, tabel i map.

1. Wstęp

Zabytki jako dzieła człowieka ilustrują minione epoki i kształtują tożsamość społeczną a także świadomość rozwoju i zmian technologiczno – artystycznych. W tym ujęciu stanowią materialny element dziedzictwa kulturowego.

Obiekty zabytkowe należycie pielęgnowane i wykorzystane, powinny stanowić jeden z głównych czynników rozwoju życia społeczno – gospodarczego poprzez dostarczanie wzorców i inspiracji dla kształtowania krajobrazu kulturowego.

Przedmiotem Gminnego programu opieki nad zabytkami Gminy Lgota Wielka na lata 2023 - 2026 (GPOnZ) jest problematyka ochrony i zagospodarowania zabytków gminy Lgota Wielka.

Niniejsze opracowanie sporządzono zgodnie z art. 87 ustawy z dnia 23 lipca 2003 r. o ochronie zabytków i opiece nad zabytkami (t. j. Dz. U. z 2022 r. poz. 840 ze zm., dalej uozoz) oraz z wytycznymi Narodowego Instytutu Dziedzictwa. GPOnZ sporządzany jest przez Wójta, następnie po uzyskaniu opinii Wojewódzkiego Konserwatora Zabytków, zostaje przyjęty przez Radę Gminy. GPOnZ ogłaszany jest w Dzienniku Urzędowym Województwa Łódzkiego. Sporządza się go na okres 4 lat, natomiast co 2 lata Wójt przedstawia Radzie Gminy sprawozdanie z wykonania GPOnZ. Niniejsze opracowanie stanowi kontynuację Gminnego programu opieki nad zabytkami gminy Lgota Wielka na lata 2019 - 2022, który został przyjęty uchwałą nrXIV/75/2019 Rady Gminy w Lgocie Wielkiej z dnia 10 października 2019 r.

GPOnZ został zaktualizowany i dostosowany do faktycznie istniejącego zasobu zabytków na terenie gminy. Uaktualniono informację o źródłach finansowania oraz dostosowano planowane działania do zmieniających się realiów dotyczących opieki nad zabytkami.

GPOnZ w założeniu stanowi element polityki samorządowej, pozwala na podejmowanie zaplanowanych działań dotyczących inicjowania, wspierania, koordynowania prac z dziedziny ochrony zabytków i krajobrazu kulturowego oraz upowszechniania i promowania dziedzictwa kultury. Jako materiał bazowy może być wykorzystywany przez środowiska badawcze i naukowe, właścicieli i posiadaczy obiektów zabytkowych oraz osoby zainteresowane dziedzictwem kulturowym. Opracowanie służy rozwojowi gminy przez dążenie do poprawy stanu zachowania zabytków, eksponowania walorów krajobrazu kulturowego, wykorzystania zabytków na potrzeby społeczne, gospodarcze i edukacyjne.

W niniejszym dokumencie wskazano działania skierowane na poprawę stanu zabytków, ich adaptację i rewaloryzację oraz zwiększenie dostępności do nich mieszkańców i turystów.

Dokument uwzględnia uwarunkowania prawne, zewnętrzne oraz wewnętrzne w zakresie ochrony zabytków.

Wskazane w nim kierunki działania tzw. priorytety szczegółowo opisują zakres oraz cel danego zamierzenia. Głównymi kierunkami powyższych celów jest ochrona i świadome kształtowanie krajobrazu kulturowego gminy, będącego elementem rozwoju gospodarczo - społecznego oraz promocja dziedzictwa kulturowego i edukacja służąca budowaniu tożsamości kulturowej mieszkańców gminy Lgota Wielka. Realizacja celów zawartych w programie wpisuje się w cele strategiczne kraju i województwa łódzkiego. We wszystkich tych dokumentach główny nacisk położono na powiązania funkcji turystycznych z promocją materialnego i niematerialnego dziedzictwa kulturowego w tym również zabytków; ze szczególnym uwzględnieniem szlaków tematycznych.

2. Podstawa prawna opracowania Gminnego programu opieki nad zabytkami

Podstawę prawną opracowania GPOnZ stanowi ustawa z dnia 23 lipca 2003 r. o ochronie zabytków i opiece nad zabytkami (t. j. Dz. U. z 2022 r. poz. 840), która mówi o obowiązku sporządzania przez samorządy wojewódzkie, powiatowe oraz gminne, na okres czterech lat Programu opieki nad zabytkami.

W świetle ustawy, ochrona zabytków to aktywność administracji publicznej, która ma na celu stworzenie sprzyjających okoliczności prawnych, finansowych i organizacyjnych, służących zachowaniu, zagospodarowaniu i utrzymaniu zabytków, zapobieganie zagrożeniom, niszczeniu, niewłaściwemu użytkowaniu, uszczupleniu zasobów zabytków, a także kontroli stanu zachowania i przeznaczenia zabytków oraz uwzględnianie tych zadań w kształtowaniu polityki planistycznej i środowiskowej.

W ustawie określono kwestie związane z ochroną i zarządzaniem dziedzictwem kulturowym, a szczególnie zagadnienia tworzenia krajowego programu ochrony i opieki nad zabytkami, organizację organów ochrony

zabytków, zakres i formy ochrony zabytków, a także zasady finansowania prac konserwatorskich, restauratorskich lub robót budowlanych przy zabytku wpisanym do rejestru lub znajdującym się w gminnej ewidencji zabytków.

Zapisy ustawy, zwłaszcza w punktach dotyczących form ochrony zabytków, są komplementarne do zapisów ustaw o samorządzie terytorialnym (o planowaniu przestrzennym oraz o ochronie przyrody). Ponadto, ustawa dookreśla zakres zadań dotyczących ochrony zabytków i opieki nad nimi administracji państwowej. Szczególną rolę pełni tu art. 87 ust. 2 cytowanej ustawy, który wyznacza cele opracowania GPOnZ, w szczególności są to:

2. Uwzględnianie uwarunkowań ochrony zabytków, w tym krajobrazu kulturowego i dziedzictwa archeologicznego łącznie z uwarunkowaniami ochrony przyrody i równowagi ekologicznej;

3. Zahamowanie procesów degradacji zabytków i doprowadzenie do poprawy stanu ich zachowania;

4. Wyeksponowanie poszczególnych zabytków oraz walorów krajobrazu kulturowego;

5. Podejmowanie działań zwiększających atrakcyjność zabytków dla potrzeb społecznych, turystycznych i edukacyjnych oraz wspieranie inicjatyw sprzyjających wzrostowi środków finansowych na opiekę nad zabytkami;

6. Określenie warunków współpracy z właścicielami zabytków eliminujących sytuacje konfliktowe związane z wykorzystaniem tych zabytków;

7. Podejmowanie przedsięwzięć umożliwiających tworzenie miejsc pracy związanych z opieką nad zabytkami.

3. Uwarunkowania prawne ochrony i opieki nad zabytkami w Polsce

Znaczenie dziedzictwa kulturowego dla rozwoju cywilizacyjnego oraz zadania państwa w tym zakresie określają artykuły 5 i 6 **Konstytucji Rzeczypospolitej Polskiej** z dnia 2 kwietnia 1997 r. (Dz. U. z 1997 r. nr 78 poz. 483 ze zm.) gdzie ochronę zabytków zadeklarowano jako konstytucyjny obowiązek państwa i każdego obywatela.

- **Art. 5:** „Rzeczpospolita Polska (...) strzeże dziedzictwa narodowego oraz zapewnia ochronę środowiska, kierując się zasadą zrównoważonego rozwoju”.

- **Art. 6 ust. 1:** „Rzeczpospolita Polska stwarza warunki upowszechniania i równego dostępu do dóbr kultury, będącej źródłem tożsamości narodu polskiego, jego trwania i rozwoju oraz (...) udziela pomocy Polakom zamieszkałym za granicą w zachowaniu ich związków z narodowym dziedzictwem kulturalnym”.

- **Art. 86:** „Każdy jest obowiązany do dbałości o stan środowiska i ponosi odpowiedzialność za spowodowane przez siebie jego pogorszenie. Zasady tej odpowiedzialności określa ustawa”.

Szczegółowe wytyczne i zadania dotyczące zabytków ujęto w

· **Ustawie z dnia 23 lipca 2003 r. o ochronie zabytków i opiece nad zabytkami** (t. j. Dz. U. z 2022 r.

poz. 840), która jest aktualnie głównym aktem prawnym regulującym zasady ochrony i opieki nad zabytkami w Polsce. (dalej: uozoz)

Przy opracowaniu programu opieki nad zabytkami należy oprzeć się na podstawowych założeniach tej ustawy, gdzie szczegółowo określono czym jest zabytek, klasyfikację zabytków, ich przykładowy katalog. Pojęcia takie jak ochrona zabytków (która dotyczy organów administracji państwowej na wszystkich szczeblach w zakresie określonym w przepisach odrębnych); oraz czym jest opieka nad zabytkami dotycząca głównie właścicieli i posiadaczy zabytków (art.1-6 ustawy).

W tym miejscu należy wyjaśnić pojęcie zabytku: „**Zabytek**, jest to nieruchomość lub rzecz ruchoma, ich części lub zespoły, które są dziełem człowieka lub związane są z jego działalnością. Stanowią one świadectwo minionej epoki bądź zdarzenia, których zachowanie leży w interesie społecznym ze względu na posiadaną wartość historyczną, artystyczną lub naukową”. Przy czym istotny jest sposób zapisu, warunków, który wskazuje, że aby obiekt był zabytkiem wystarczy, że posiada jedną z w/w wartości.

Ustawa w dalszej kolejności określa formy i sposób ochrony zabytków, należy tutaj odnieść się głównie do form ochrony, które określa art. 7 uozoz:

- 1) wpis do rejestru zabytków (jest to zadanie znajdujące się w kompetencjach wojewódzkich konserwatorów zabytków, którzy prowadzą rejestr dla danego województwa w formie ksiąg).
- 1a) wpis na Listę Skarbów Dziedzictwa; (dotyczy wyłącznie zabytków ruchomych i jest kompetencją Ministra Kultury i Dziedzictwa Narodowego)
- 2) uznanie za pomnik historii (znajduje się w kompetencjach prezydenta RP)
- 3) utworzenie parku kulturowego (jako zadanie organów samorządowych)

Szczegółowo procedurę utworzenia parku kulturowego określają art. 16 i 17 ustawy, jednocześnie wskazując, że organami samorządowymi uprawnionymi do utworzenia takiego parku są wyłącznie rady gmin.

- 4) ustalenia ochrony w miejscowym planie zagospodarowania przestrzennego albo w decyzji o ustaleniu lokalizacji inwestycji celu publicznego, decyzji o warunkach zabudowy, decyzji o zezwoleniu na realizację inwestycji drogowej, decyzji o ustaleniu lokalizacji linii kolejowej lub decyzji o zezwoleniu na realizację inwestycji w zakresie lotniska użytku publicznego.

Przy czym z wyżej wymienionego zakresu pkt.4 w kompetencji gminy znajdują się miejscowe plany zagospodarowania przestrzennego.

Ponadto zgodnie z **art.18** ochronę zabytków i opiekę nad zabytkami uwzględnia się przy sporządzaniu i aktualizacji (między innymi) strategii rozwoju gmin, studiów uwarunkowań i kierunków zagospodarowania przestrzennego gmin, itp.

W powyżej wymienionych dokumentach uwzględnia się w szczególności (ale nie wyłącznie):

- 1) krajowy program ochrony zabytków i opieki nad zabytkami;
- 2) określa się rozwiązania niezbędne do zapobiegania zagrożeniom dla zabytków, zapewnienia im ochrony przy realizacji inwestycji oraz przywracania zabytków do jak najlepszego stanu;
- 3) ustala się przeznaczenie i zasady zagospodarowania terenu uwzględniające opiekę nad zabytkami.

- **Art. 19:** wskazuje, że:

ust. 1. W studium uwarunkowań i kierunków zagospodarowania przestrzennego gminy oraz w miejscowym planie zagospodarowania przestrzennego uwzględnia się, w szczególności ochronę:

- 1) zabytków nieruchomych wpisanych do rejestru i ich otoczenia,
- 2) innych zabytków nieruchomych, znajdujących się w gminnej ewidencji zabytków,
- 3) parków kulturowych.

ust. 1b. W uchwale określającej zasady i warunki sytuowania obiektów małej architektury, tablic i urządzeń reklamowych oraz ogrodzeń uwzględnia się w szczególności:

- 1) ochronę zabytków nieruchomych wpisanych do rejestru i ich otoczenia;
- 2) ochronę zabytków nieruchomych, innych niż wymienione w pkt 1, znajdujących się w gminnej ewidencji zabytków;
- 3) wnioski i rekomendacje audytów krajobrazowych oraz plany ochrony parków krajobrazowych.

ust. 2. W przypadku gdy gmina posiada gminny program opieki nad zabytkami, ustalenia tego programu uwzględnia się w studium i planie, o których mowa w ust. 1.

ust. 3. W studium i planie, o których mowa w ust. 1, ustala się, w zależności od potrzeb, strefy ochrony konserwatorskiej obejmujące obszary, na których obowiązują określone ustaleniami planu ograniczenia, zakazy i nakazy, mające na celu ochronę znajdujących się na tym obszarze zabytków”.

W przepisie tym ważne jest to, że już dokument strategiczny musi zawierać odniesienia do ochrony zabytków, a dokument będący podstawą prawa miejscowego musi mieć określone zasady, które muszą być spójne z innymi dokumentami strategicznymi gminy, powiatu i województwa. Ponadto

Art.20. : mówi o konieczności uzgadniania projektów i zmian planów zagospodarowania przestrzennego wojewódzkich i miejscowych z wojewódzkim konserwatorem zabytków.

Art.21. : Ewidencja zabytków jest podstawą do sporządzania programów opieki nad zabytkami przez województwa, powiaty i gminy.

- **Art. 22**

ust. 4. Wójt (burmistrz, prezydent miasta) prowadzi gminną ewidencję zabytków w formie zbioru kart adresowych zabytków nieruchomych z terenu gminy.

ust.5. W gminnej ewidencji zabytków powinny być ujęte:

- 1) zabytki nieruchome wpisane do rejestru;
- 2) inne zabytki nieruchome znajdujące się w wojewódzkiej ewidencji zabytków;
- 3) inne zabytki nieruchome wyznaczone przez wójta (burmistrza, prezydenta miasta) w porozumieniu z wojewódzkim konserwatorem zabytków.

Ze względów bezpieczeństwa oraz prawa własności nie umieszcza się szczegółowych informacji o zabytkach ruchomych.

W ustawie wydzielono również specjalny rodzaj zabytków – **zabytki archeologiczne**, które oprócz ogólnej definicji zabytku muszą spełniać dodatkowe warunki; zabytek archeologiczny to taka część nieruchomości, która jest podziemną lub podwodną pozostałością egzystencji i działalności człowieka (ogólnie pojęte relikty działalności gospodarczej, religijnej i artystycznej czyli min.: osady, cmentarzyska); przy czym ważne jest aby ta pozostałość składała się z nawarstwień kulturowych, w obrębie których zawarte są wytwory człowieka bądź ich pozostałości pochodzące z w/w działalności.

Gminne Ewidencje Zabytków muszą zawierać również, informacje dotyczące zabytków archeologicznych, jako że stanowią one już z definicji zabytki nieruchome. Tu warto zaznaczyć, że specyfika zabytku archeologicznego powoduje, że są wyłącznie dwa sposoby ochrony zabytków archeologicznych

1. ochrona przez zachowanie zabytku „in situ”, którą stosuje się najczęściej (choć nie jedynie) do zabytków wpisanych do rejestru i jednocześnie posiadających własną formę terenową (np.: kurhany i grodziska);

2. ochrona przez zadokumentowanie polegająca na przeprowadzeniu badań archeologicznych.

Dodatkowo zgodnie z zapisami **art. 31** ustawy o ochronie zabytków i opiece nad zabytkami, podstawą ochrony ewidencyjnych zabytków archeologicznych jest ujęcie ich w wojewódzkich ewidencjach, na podstawie których odpowiedni miejscowo konserwator zabytków podejmuje decyzję co do rodzaju i zakresu badań archeologicznych, które są konieczne w zależności od rodzaju zagrożenia dla zabytku.

Należy również pamiętać, że zgodnie z zapisami **art. 32** uozoz ochroną należy obejmować również wcześniej nie zewidencjonowane zabytki archeologiczne jeśli zostaną odkryte w trakcie prowadzenia działań, które mogą doprowadzić do ich zniszczenia.

Ustawa rozstrzyga również zagadnienia kompetencyjne min:

Art.89. : wskazuje, że „organami ochrony zabytków są:

- 1) minister właściwy do spraw kultury i dziedzictwa narodowego, w imieniu którego zadania i kompetencje, w tym zakresie, wykonuje Generalny Konserwator Zabytków;
- 2) wojewoda, w imieniu którego zadania i kompetencje, w tym zakresie, wykonuje wojewódzki konserwator zabytków”.

Ale **art. 91** ustawy wskazuje, że:

ust. 2. Wojewoda, na wniosek wojewódzkiego konserwatora zabytków, może powierzyć, w drodze porozumienia, prowadzenie niektórych spraw z zakresu swojej właściwości, w tym wydawanie decyzji administracyjnych, gminom, powiatom, związkom gmin, związkom powiatów, związkom powiatowo-gminnym albo związkom metropolitalnym, położonym na terenie województwa.

2a. Do prowadzenia spraw, o których mowa w ust. 2, gmina, powiat, związek gmin, związek powiatów, związek powiatowo-gminny albo związek metropolitalny ustanawia wyodrębnione stanowisko odpowiednio gminnego (miejskiego) konserwatora zabytków, powiatowego konserwatora zabytków, powiatowo-gminnego konserwatora zabytków albo metropolitalnego konserwatora zabytków.

Kolejnym aktem prawa określającym kompetencje min., w zakresie ochrony zabytków jest:

Ustawa z dnia 8 marca 1990 r. o samorządzie gminnym (t. j. Dz. U. z 2022 r. poz. 559 ze zm.), gdzie w art. 7 ust 1 pkt 9 zostały określone zadania własne gminy: „zaspokajanie zbiorowych potrzeb wspólnoty należy do zadań własnych gminy. W szczególności zadania własne obejmują sprawy (...) kultury, w tym (...) ochrony zabytków i opieki nad zabytkami”. Pośrednio do ochrony zabytków odnoszą się zadania obejmujące kwestie: ładu przestrzennego, gospodarki nieruchomościami, ochrony środowiska i przyrody oraz gospodarki wodnej, gminnych dróg, ulic, mostów, placów oraz organizacji ruchu drogowego, bibliotek gminnych i innych instytucji kultury, kultury fizycznej i turystyki, zieleni gminnej i zadrzewień, cmentarzy gminnych, utrzymania gminnych obiektów i urządzeń użyteczności publicznej oraz obiektów administracyjnych a także promocji gminy.

Istotne uregulowania prawne dotyczące ochrony zabytków i opieki nad zabytkami, znajdują się także w innych obowiązujących ustawach i rozporządzeniach, w tym:

Ustawa z dnia 27 marca 2003 r. o planowaniu i zagospodarowaniu przestrzennym (t. j. Dz. U. z 2022r. poz. 503). Ustawa określa zasady kształtowania polityki przestrzennej przez jednostki samorządu terytorialnego i organy administracji rządowej oraz zakres i sposoby postępowania w sprawach przeznaczania terenów na określone cele oraz ustalania zasad ich zagospodarowania i zabudowy. Ustawa, mówi także, że w planowaniu i zagospodarowaniu przestrzennym, uwzględnia się wymagania ochrony dziedzictwa kulturowego i zabytków oraz dóbr kultury współczesnej.

Ustawa z dnia 7 lipca 1994 r. - Prawo budowlane (t. j. Dz. U. z 2021 r. poz. 2351 ze zm.). Ustawa normuje działalność obejmującą sprawy projektowania, budowy, utrzymania i rozbiórki obiektów budowlanych oraz określa zasady działania organów administracji publicznej w tych dziedzinach. Przepisy ustawy są dostosowane do przepisów odrębnych, między innymi o ochronie zabytków i opiece nad zabytkami - w odniesieniu do obiektów i obszarów wpisanych do rejestru zabytków oraz obiektów i w zakresie obszarów objętych ochroną konserwatorską na podstawie miejscowego planu zagospodarowania przestrzennego.

Ustawa z dnia 27 kwietnia 2001 r. - Prawo ochrony środowiska (t. j. Dz. U. z 2021 r. poz. 1973 ze zm.), w której w art. 101., zapisano, że: ochrona powierzchni ziemi polega min., na: zachowaniu funkcji środowiskowych, gospodarczych, społecznych i kulturowych, wśród których wymienia się zbiór dziedzictwa archeologicznego;

Ustawa z dnia 16 kwietnia 2004 r. o ochronie przyrody (t. j. Dz. U. z 2022 r. poz. 916), której przepisy określają między innymi kompetencje dotyczące wycinki i pielęgnacji drzew, na terenach objętych prawną ochroną konserwatorską.

Ustawa z dnia 21 sierpnia 1997 r. o gospodarce nieruchomościami (t. j. Dz. U. z 2021 r. poz. 1899 ze zm.). określa między innymi postępowanie wobec nieruchomości objętych prawną ochroną konserwatorską. Ochrona nieruchomości, stanowiące zabytki w rozumieniu przepisów o ochronie zabytków i opiece nad zabytkami wg zapisów ustawy jest celem publicznym.

Ustawa z dnia 25 października 1991 r. o organizowaniu i prowadzeniu działalności kulturalnej (t. j. Dz. U. z 2020 r. poz. 194 ze zm.). Ustawa mówi, że działalność kulturalna polega na upowszechnianiu i ochronie kultury (art. 1 ust. 1). Mecenat nad działalnością kulturalną sprawuje państwo oraz jednostki samorządu terytorialnego i polega on na wspieraniu i promocji twórczości, edukacji i oświaty kulturalnej, działań i inicjatyw kulturalnych oraz opieki nad zabytkami. (art. 1 ust. 2).

Art.2. ustawy wymienia formy organizacyjne działalności kulturalnej, wśród których znajdują się obok teatrów, oper, operetek, filharmonii, orkiestr, kin, muzeów, bibliotek, domów kultury, ognisk artystycznych, galerii sztuki - ośrodki badań i dokumentacji w różnych dziedzinach kultury.

Jednostki samorządu terytorialnego obowiązkowo organizują działalność kulturalną, tworząc samorządowe instytucje kultury, dla których prowadzenie takiej działalności jest podstawowym celem statutowym.. Instytucje kultury, a zwłaszcza muzea, ośrodki badań i dokumentacji, jednostki organizacyjne mające na celu opiekę nad zabytkami to główne (ale nie jedyne) organizacje których podstawowym zadaniem jest sprawowanie opieki nad zabytkami.

Ustawa z dnia 24 kwietnia 2003 r. o działalności pożytku publicznego i o wolontariacie (t. j. Dz. U. z 2022 r. poz. 1327). Ustawa określa, że działalnością pożytku publicznego jest działalność społecznie użyteczna, prowadzona przez organizacje pozarządowe w sferze zadań publicznych w tym obejmująca zadania w zakresie, kultury, sztuki, ochrony dóbr kultury i dziedzictwa narodowego. W ramach ustawy, gminy mogą wspierać działalność kulturalną związaną z ochroną zabytków i tradycji prowadzoną przez organizacje pozarządowe (między innymi stowarzyszenia).

Zasady ochrony zabytków (głównie ruchomych), znajdujących się w muzeach i bibliotekach, zostały określone w:

Ustawie z dnia 21 listopada 1996 r. o muzeach (t. j. Dz. U. z 2022 r. poz. 385).

Ustawy z dnia 14 lipca 1983 r. o narodowym zasobie archiwalnym i archiwach (t. j. Dz. U. z 2020 r. poz. 164).

Dodatkowymi aktami prawnymi opisującymi szczegóły postępowania w sprawach związanych z zabytkami są:

Rozporządzenie Ministra Kultury i Dziedzictwa Narodowego z dnia 2 sierpnia 2018 r. w sprawie prowadzenia prac konserwatorskich, prac restauratorskich i badań konserwatorskich przy zabytku wpisanym do rejestru zabytków albo na Listę Skarbów Dziedzictwa oraz robót budowlanych, badań architektonicznych i innych działań przy zabytku wpisanym do rejestru zabytków, a także badań archeologicznych i poszukiwań zabytków (Dz. U. z 2018 r. poz. 1609; t. j. 2021, poz. 81).

Rozporządzenie Ministra Kultury i Dziedzictwa Narodowego z dnia 26 maja 2011 r. w sprawie prowadzenie rejestru zabytków, krajowej, wojewódzkiej i gminnej ewidencji zabytków oraz krajowego wykazu zabytków skradzionych lub wywiezionych za granicę niezgodnie z prawem (Dz. U. z 2011 r. nr 113 poz. 661; tekst jednolity: Dz. u. 2021, poz. 56).

Rozporządzenie Ministra Kultury i Dziedzictwa Narodowego z dnia 16 sierpnia 2017 r. w sprawie dotacji celowej na prace konserwatorskie lub restauratorskie przy zabytku wpisanym na Listę Skarbów Dziedzictwa oraz prace konserwatorskie, restauratorskie i roboty budowlane przy zabytku wpisanym do rejestru zabytków (Dz. U. z 2017 r. poz. 1674, t.j. 2022 r., poz. 1388).

Rozporządzenie Ministra Kultury z dnia 12 maja 2004 r. w sprawie odznaki „Za opiekę nad zabytkami” (Dz. U. z 2004 r. nr 124, poz. 1304, ze zm.), które określa tryb składania wniosków o przyznanie odznaki, wzór i wymiary tej odznaki oraz sposób jej wręczania i noszenia.

Rozporządzenie Ministra Kultury z dnia 25 sierpnia 2004 r. w sprawie organizacji i sposobu ochrony zabytków na wypadek konfliktu zbrojnego i sytuacji kryzysowych (Dz. U. z 2004 r. nr 212, poz. 2153).

Rozporządzenie Ministra Kultury z dnia 9 lutego 2004 r. w sprawie wzoru znaku informacyjnego umieszczanego na zabytkach nieruchomych wpisanych do rejestru zabytków (Dz. U. z 2004 r. nr 30, poz. 259).

Rozporządzenie Ministra Kultury z dnia 1 kwietnia 2004 r. w sprawie nagród za odkrycie lub znalezienie zabytków archeologicznych (Dz. U. z 2004 r. nr 71, poz. 650).

4. Uwarunkowania zewnętrzne ochrony dziedzictwa kulturowego.

GPOnZ powinien być zgodny z założeniami polityki państwa w zakresie ochrony i opieki nad zabytkami. Dokumenty, do których odwołuje się GPOnZ opracowywane są na trzech poziomach: ogólnokrajowym, regionalnym (wojewódzkim) oraz lokalnym. Są to różnego rodzaju strategie, studia i programy, które dotyczą problematyki ochrony i popularyzacji dziedzictwa kulturowego. Treść niniejszego GPOnZ zbieżna jest ze strategicznymi celami państwa w zakresie ochrony i opieki nad zabytkami.

4.1 Dokumenty strategiczne ogólnokrajowe.

Krajowy Program Ochrony Zabytków i Opieki nad Zabytkami

Obecnie obowiązujący jest Krajowy Programu Ochrony Zabytków i opieki nad zabytkami na lata 2019 - 2022. Uchwalony 13 sierpnia 2019 r.

Głównym celem Krajowego programu ochrony zabytków i opieki nad zabytkami 2019 - 2022 jest stworzenie warunków dla zapewnienia efektywnej ochrony i opieki nad zabytkami. Cel główny podzielono na 3 cele szczegółowe:

Cel szczegółowy 1: „Optymalizacja systemu ochrony dziedzictwa kulturowego”, podzielony na kierunki działania:

1. Wzmocnienie systemu ochrony na poziomie lokalnym;

W ramach którego wyznaczono szczegółowe zadania istotne dla samorządów:

- 1) Szkolenia dla jednostek samorządu terytorialnego w zakresie zarządzania dziedzictwem kulturowym, w tym pracowników merytorycznych, z uwzględnieniem zagadnień z zakresu planowania przestrzennego i dostępności dla osób z niepełnosprawnościami.
- 2) Budowanie zasobu wiedzy o ochronie dziedzictwa kulturowego na poziomie lokalnym, regionalnym i centralnym.
- 3) Merytoryczne wsparcie procesu planowania i rewitalizacji w gminach.
- 4) Konkurs Generalnego Konserwatora Zabytków nagradzający gminy za modelowe wdrażanie programów opieki nad zabytkami

2. Wzmocnienie systemu ochrony na poziomie centralnym;

Cel szczegółowy 2: „Wsparcie działań w zakresie opieki nad zabytkami”, podzielony na kierunki działania:

1. Merytoryczne wsparcie działań w zakresie opieki nad zabytkami;
2. Podnoszenie bezpieczeństwa zasobu zabytkowego;

Cel szczegółowy 3: „Budowanie świadomości społecznej wartości dziedzictwa kulturowego”, podzielony na kierunki działania:

1. Upowszechnianie wiedzy na temat dziedzictwa i jego wartości;

Gdzie istotnym na poziomie lokalnym jest zadanie 2:

- 2) Tworzenie narzędzi edukacyjnych dla szkół i instytucji kultury, z uwzględnieniem aspektu profilaktyki w dziedzinie ochrony zabytków i opieki nad zabytkami.
2. Tworzenie warunków dla sprawowania społecznej opieki nad zabytkami.

Narodowa Strategia Rozwoju Kultury na lata 2004 - 2013 wraz z Uzupelnieniem na lata 2004 -2020

Jest to dokument, który ze względu na sytuację pandemiczną w Polsce w latach 2020 – 2022 nie został zaktualizowany i nadal obowiązuje. W związku z powyższym nadal główną misją strategii rozwoju kultury jest: „zrównoważony rozwój kultury, jako najwyższej wartości przenoszonej ponad pokoleniami, określającej całokształt historycznego i cywilizacyjnego dorobku Polski, wartości warunkującej tożsamość narodową i zapewniającej ciągłość tradycji i rozwój regionów”; wraz z programami operacyjnymi służącymi realizacji założonej strategii. Bezpośrednio ochronie zabytków służy program „Dziedzictwo Kulturowe”.

Strategia na rzecz Odpowiedzialnego Rozwoju do roku 2020 (z perspektywą do 2030 r.)

Strategia na rzecz Odpowiedzialnego rozwoju do roku 2020 (z perspektywą do 2030 r.) (SOR) rozszerzenie przyjęte uchwałą nr 8 przez Radę Ministrów dnia 14 lutego 2017 r.

W której zadania związane z ochroną zabytków zostały ujęte w obszarach

1) e-państwo

- kierunek interwencji:

1. Budowa i rozwój e-administracji - orientacja administracji państwa na usługi cyfrowe.

Wyznaczony projekt strategiczny:

Digitalizacja i rozwój kultury cyfrowej - kontynuacja procesów związanych z digitalizacją, przechowywaniem i udostępnianiem różnego typu zasobów dziedzictwa cyfrowego w Polsce (muzealnych,

bibliotecznych, archiwalnych, audiowizualnych i zabytków), w tym do celów ponownego wykorzystywania, w ramach którego digitalizację należy rozumieć, jako nowoczesną formę konserwacji i zabezpieczania najcenniejszych zasobów kultury.

2) Kapitał ludzki i społeczny

- kierunek interwencji:

4. Wzmocnienie roli kultury dla rozwoju gospodarczego i spójności społecznej.

Działania do 2030 r.:

- Ochrona i promocja dziedzictwa narodowego - wykorzystanie potencjału dziedzictwa dla wzmocnienia kapitału społecznego oraz poczucia tożsamości i wspólnoty; inwestycje w dziedzictwo narodowe (dobra kultury, nauki i sztuki, zabytki, rozwój sieci muzeów, wspieranie i promocja dziedzictwa kulturowego wpisanego na listę światowego dziedzictwa UNESCO).
- Wzmocnianie tożsamości, poczucia wspólnoty i więzi międzypokoleniowych, poprzez uczestnictwo i zwiększanie dostępu do instytucji i dzieł kultury na wszystkich poziomach funkcjonowania wspólnoty (lokalnym, regionalnym, narodowym), likwidacja „białych plam” w dostępie do kultury.

·**Strategia Rozwoju Kapitału Społecznego (współdziałanie, kultura, kreatywność) 2030”**

Strategia została przyjęta Uchwałą nr 1060 Rady Ministrów z dnia 27 października 2020 r.

W obszarze 2 – kultura, szczególne miejsce strategia przypisuje dziedzictwu kulturowemu: „Dziedzictwo kulturowe, umożliwiając budowanie i utrwalanie wspólnej tożsamości, jest kluczowym elementem potencjału kulturowego i stanowi bezcenny zasób, który powinien być wykorzystany dla obecnego i przyszłego rozwoju.” Jako jedną z najważniejszych przyczyn braku rozwoju społecznego uznano zły stan zabytków oraz niewykorzystany potencjał szlaków kulturowych. Zgodnie z założeniem strategii „Zabytki, będące jednym z zasadniczych elementów dziedzictwa, stanowią emanację wartości, z którymi identyfikowały się tworzące je w przeszłości wspólnoty. Twórcza interpretacja zabytków stanowi więc fundament formowania się współczesnej tożsamości zbiorowej w różnych wymiarach i aspektach: lokalnym, regionalnym, krajowym, społecznym, kulturowym, politycznym itd. Dbalność o przeszłość utrwaloną w zabytkach może zatem sprzyjać kształtowaniu solidarności wewnątrz społeczności lokalnych, jak również pozwala na rozwijanie wrażliwości na dziedzictwo innych zbiorowości.” Jako sposób na poszerzenie rozwoju społecznego w tym zakresie, strategia uznaje tworzenie szlaków kulturowych, których zapotrzebowanie wyraźnie wzrosło wraz z rozwojem turystyki kulturowej w ostatnich latach. Szlaki kulturowe określono jako potencjał stymulujący rozwój gospodarczy regionów.

·**Koncepcja zagospodarowania przestrzennego kraju 2030**

Koncepcja zagospodarowania przestrzennego kraju 2030 została przyjęta uchwałą nr 239 Rady Ministrów dnia 13 grudnia 2011 r. Jest to najważniejszy dokument dotyczący ładu przestrzennego Polski. Jego celem strategicznym jest efektywne wykorzystanie przestrzeni kraju i jej zróżnicowanych potencjałów rozwojowych do osiągnięcia: konkurencyjności, zwiększenia zatrudnienia i większej sprawności państwa oraz spójności społecznej, gospodarczej i przestrzennej w długim okresie.

Koncepcja ta kładzie szczególny nacisk na budowanie i utrzymywanie ładu przestrzennego, ponieważ decyduje on o warunkach życia obywateli, funkcjonowaniu gospodarki i pozwala wykorzystywać szanse rozwojowe. Koncepcja formułuje także zasady i działania służące zapobieganiu konfliktom w gospodarowaniu przestrzenią i zapewnieniu bezpieczeństwa, w tym powodziowego. W znacznie większym stopniu niż dotychczas uwzględnia problematykę ochrony dziedzictwa kulturowego w systemie kształtowania prawidłowej polityki przestrzennej.

Jako cele polityki przestrzennej w aspekcie ochrony zabytków wskazano:

- ograniczenie presji urbanizacyjnej na obszary dziedzictwa przyrodniczego i kulturowego, poprzez rozwój narzędzi wspierania finansowego ochrony przyrody i krajobrazu,
- wprowadzenie systemu standardów zabudowy i zagospodarowania terenu na terenach o niższym reżimie ochronnym,

- wprowadzenie narzędzi kompensacji utraconych korzyści ekonomicznych na terenach o wysokich restrykcjach konserwatorskich,
- wspieranie rewitalizacji zdegradowanych przestrzeni: starych dzielnic mieszkaniowych, obiektów przemysłowych, pokolejowych, opuszczonych wsi, przez przyjęcie regulacji z zakresu rewitalizacji obszarów miejskich i starych zasobów mieszkaniowych.

4.2. Dokumenty strategiczne na poziomie regionalnym.

Przy sporządzaniu GPOnZ należy omówić a w dalszej części opracowania również uwzględnić zapisy dokumentów regionalnych dotyczących ochrony zasobów dziedzictwa i krajobrazu kulturowego gminy.

·Strategia Rozwoju Województwa Łódzkiego 2030 (SŁWR 2030)

Strategia została przyjęta Uchwałą nr XXXI/414/21 Sejmiku Województwa Łódzkiego dnia 6 maja 2021 r. Zawartą w strategii wizję rozwoju województwa dla której wyznaczono cel horyzontalny: - efektywnie i odpowiedzialnie zarządzany region,

Cel ten podzielono na trzy wymiary,:

- a) gospodarczy - nowoczesna i konkurencyjna gospodarka
- b) społeczny - obywatelskie społeczeństwo równych szans
- c) i przestrzenny - atrakcyjna i dostępna przestrzeń,
a dla każdego z nich określono cele strategiczne.

Istotą całej strategii ma być „prowadzenie zintegrowanej polityki rozwoju, zgodnie z ideą zrównoważonego rozwoju, poprzez wzmacnianie potencjału endogenicznego miast i obszarów wiejskich, podniesienie ich atrakcyjności osadniczej, niwelowanie barier rozwojowych, zapobieganie peryferyzacji. Kluczowe znaczenie będzie przy tym miało poszanowanie zasad ochrony środowiska, w tym najwartościowszych elementów środowiska przyrodniczego, dziedzictwa kulturowego i krajobrazu. Polityka zrównoważonego rozwoju pozwoli na zaspokojenie potrzeb obecnych mieszkańców województwa łódzkiego i zachowanie najcenniejszych elementów środowiska dla przyszłych pokoleń. Osiąganie efektu synergii w procesach rozwoju społeczno - gospodarczego będzie następowało z poszanowaniem walorów przestrzeni.”

W zakresie dziedzictwa kulturowego strategia określa kierunki działań w sferze społecznej i przestrzennej. Są to przede wszystkim:

- Zwiększenie uczestnictwa w kulturze i rozwój usług kultury
- Rozwój sektora sportu, turystyki i rekreacji
- Wzmacnianie tożsamości regionalnej i lokalnej
- Ochrona wartości i kształtowanie dziedzictwa kulturowego
- Ochrona i wykorzystanie walorów przyrodniczych i krajobrazowych
- Rewaloryzowanie, poszerzanie i wzbogacanie przestrzeni o atrakcyjnie zaaranżowane tereny zieleni.

Wpisujące się w kierunki działań celu horyzontalnego:

- Wzmacnianie współpracy i partnerstwa samorządów
- Prowadzenie zintegrowanej i terytorialnie ukierunkowanej polityki zrównoważonego rozwoju przestrzennego.

·Plan Zagospodarowania Przestrzennego Województwa Łódzkiego

Obecnie obowiązujący Plan zagospodarowania przestrzennego województwa łódzkiego został przyjęty uchwałą nr LV/679/18 przez Sejmik Województwa Łódzkiego dnia 28 sierpnia 2018 r. Plan określa cele i kierunki rozwoju przestrzennego regionu. Realizację zapewniają projekty finansowane ze środków własnych samorządu województwa, samorządów lokalnych, budżetu państwa oraz funduszy Unii Europejskiej. Podstawowym źródłem finansowania jest Europejski Fundusz Rozwoju Regionalnego.

W Planie dla zagadnień związanych z zabytkami i dziedzictwem kulturowym dla określonych obszarów wyznaczono cele i kierunki rozwoju przestrzennego.

W obszarze dziedzictwo kulturowe celem szczegółowym jest stworzenie Regionu o dobrze zachowanym dziedzictwie kulturowym, ukierunkowanym na:

- Zachowanie materialnych zasobów dziedzictwa kulturowego;
- Zachowanie niematerialnych zasobów dziedzictwa kulturowego.

W obszarze turystyka i rekreacja celem szczegółowym jest stworzenie Regionu o wysokiej atrakcyjności turystycznej, realizowane poprzez ukierunkowanie na:

- Rozwój różnorodnych form turystyki w obszarach i ośrodkach recepcji turystycznej;
- Rozwój systemu szlaków turystycznych wykorzystujących walory przyrodnicze i zasoby dziedzictwa kulturowego zgodnie z trendami na rynku odbiorców;
- Budowanie rozpoznawalnej marki turystycznej.

W obszarze krajobrazu i ładu przestrzennego celem szczegółowym jest stworzenie Regionu o krajobrazie wysokiej jakości. Realizowane poprzez:

- Ochronę i wzmocnienie walorów krajobrazu kulturowego;
- Kształtowanie ładu przestrzennego w krajobrazie

Plan w zakresie dziedzictwa kulturowego i zabytków oraz dóbr kultury współczesnej zakłada wykorzystanie potencjału środowiska przyrodniczego i dziedzictwa kulturowego, a także walorów krajobrazowych obszarów wiejskich dla rozwoju funkcji turystycznych, w tym uzdrowiskowej, i rekreacyjnej ze szczególnym naciskiem na wykorzystanie zachowania tradycji regionalnej poprzez ochronę materialnych oraz niematerialnych zasobów kulturowych województwa.

W tym celu plan zakłada m.in.: kształtowanie sieci unikatowych ośrodków historycznych oraz objęcie ochroną najcenniejszych obiektów i obszarów województwa w formie pomników historii i parków kulturowych; uznanie wybitnych dzieł i dorobku współcześnie żyjących pokoleń za dobra kultury współczesnej. Działania te, w powiązaniu z rozwojem różnych form turystyki i stworzeniem systemu szlaków turystycznych, mają wpłynąć bezpośrednio na wzrost atrakcyjności turystycznej województwa oraz przyczynić się do kształtowania rozpoznawalnej marki turystycznej regionu.

·Wojewódzki Program Opieki nad Zabytkami w woj. łódzkim na lata 2020 – 2023

Wojewódzki Program Opieki nad Zabytkami w województwie łódzkim na lata 2020-2023” został przyjęty przez Sejmik Województwa Łódzkiego w dniu 27 października 2020 r. (Uchwała nr XXI/352/20, Dz. Urz. Woj. Łódź. z dnia 23.12.2020, poz. 7131

Znaczną część dokumentu zajmuje analiza stanu zachowania szeroko pojętego dziedzictwa kulturowego, w tym również zabytków niematerialnych i tożsamości kulturowej oraz zakresu ich ochrony w różnych dokumentach od rewitalizacji przez prawo miejscowe, do ustaleń programów opieki nad zabytkami. Ewaluacja programu z lat 2016-2019 wskazuje na konieczność kontynuacji zawartych w nim zadań min stworzenia cyfrowej bazy danych o dziedzictwie kulturowym jako skutecznego narzędzia do zarządzania. Na podstawie w/w analiz ustalono wyzwania rozwojowe w zakresie opieki nad zabytkami, które posłużyły do określenia celów, działań i zadań na lata 2020 – 2023.

Celami strategicznymi programu na lata 2020-2023 są:

1. Poprawa atrakcyjności krajobrazu kulturowego ukierunkowana na osiągnięcie postaci wysokiej jakości krajobrazu kulturowego poprzez działania polegające na tworzeniu uwarunkowań prawnych, programowych i finansowych dla skutecznej ochrony dziedzictwa. I poprawę stanu zachowania zabytków.

2. Stworzenie zintegrowanego system zarządzania dziedzictwem kulturowym w formie stworzenia kompleksowej cyfrowej bazy zasobu na poziomie regionu dostępnej w formie systemu informacji przestrzennej.

3. Budowanie tożsamości wielokulturowej regionu. Cel ma służyć kształtowaniu społecznych postaw i poczucia związku z regionem poprzez rozwój edukacji kulturowej oraz identyfikację i promocję regionalnych tradycji.

·Program Rozwoju Turystyki w woj. łódzkim

Ostatni program rozwoju turystyki w województwie łódzkim na lata 2007 - 2020 opracowywany został na zlecenie Urzędu Marszałkowskiego Województwa Łódzkiego w grudniu 2007 roku i udostępniony w połowie 2008 r.

Program składa się z dwóch części:

1. część stanowi raport z diagnozy potencjału turystycznego Województwa Łódzkiego.

2. W drugiej części Programu zawarto analizę problemów, określono cel nadrzędny polegający na „wykreowaniu atrakcyjnego turystycznie wizerunku regionu poprzez realizację kompleksowego zespołu działań organizacyjnych, inwestycyjnych i promocyjnych.” W dalszej kolejności opisano strategiczne kierunki działania, obszary priorytetowe, system ewaluacji, monitoringu, źródła finansowania oraz harmonogram działań koniecznych do realizacji w regionie. Podsumowaniem raportu jest analiza SWOT przygotowana na podstawie zebranych informacji podczas warsztatów i wielu spotkań przeprowadzonych na terenie województwa łódzkiego.

Dotychczas nie został opublikowany nowy program jedynie w dniu 15 listopada 2021 r. odbyła się konferencja „Turystyka w województwie łódzkim w programach regionalnych.” Tematyka konferencji była rodzajem zaprezentowania dotychczasowych sposobów realizacji min. Programu rozwoju turystyki w woj. łódzkim.

·Program Rozwoju Kultury w województwie łódzkim 2014 - 2020

W dniu 25 czerwca 2014 r. Zarząd Województwa Łódzkiego podjął uchwałę w sprawie przyjęcia „Programu rozwoju kultury w województwie łódzkim na lata 2014-2020”. Celem Programu jest wytyczenie kierunków polityki kulturalnej w województwie łódzkim oraz przedstawienie rekomendowanych działań dla rozwoju kultury w regionie na lata 2014-2020.

W programie ustalono dziewięć celów strategicznych i w ich obrębie 21 celów operacyjnych.

Warto wskazać, że w cel VII został ukierunkowany na wykorzystanie obszarów i obiektów zabytkowych na cele związane z działalnością kulturalną/zabytki dla kultury i turystyki. Dlatego celu opracowano cztery cele operacyjne ukierunkowane na tworzenie szlaków kulturowych, stworzenie spójnej informacji o dziedzictwie materialnym regionu, wsparcie właścicieli zabytków prowadzących działalność kulturalną w obiektach zabytkowych i systemową rewitalizację przestrzeni miejskich.

Aktualnie nie został jeszcze opublikowany program rozwoju kultury na następne lata.

·Strategia Rozwoju Powiatu Radomszczańskiego 2020 r.

Ostatnia Strategia Rozwoju Powiatu Radomszczańskiego 2020 została przyjęta uchwałą nr LIII/370/2014, Rady Powiatu Radomszczańskiego dnia 13 listopada 2014 r.

SRPR jest dokumentem programowym, zmierzającym do realizacji ściśle określonych, bardzo często twardych celów. Dokument składa się z części programowej, stanowiącej najważniejszy rezultat procesu budowania strategii, która zawiera wizję, misję, motto, pola strategiczne, pola operacyjne oraz otwarty katalog kierunków działań wraz ze szczegółową procedurą monitorowania i ewaluacji.

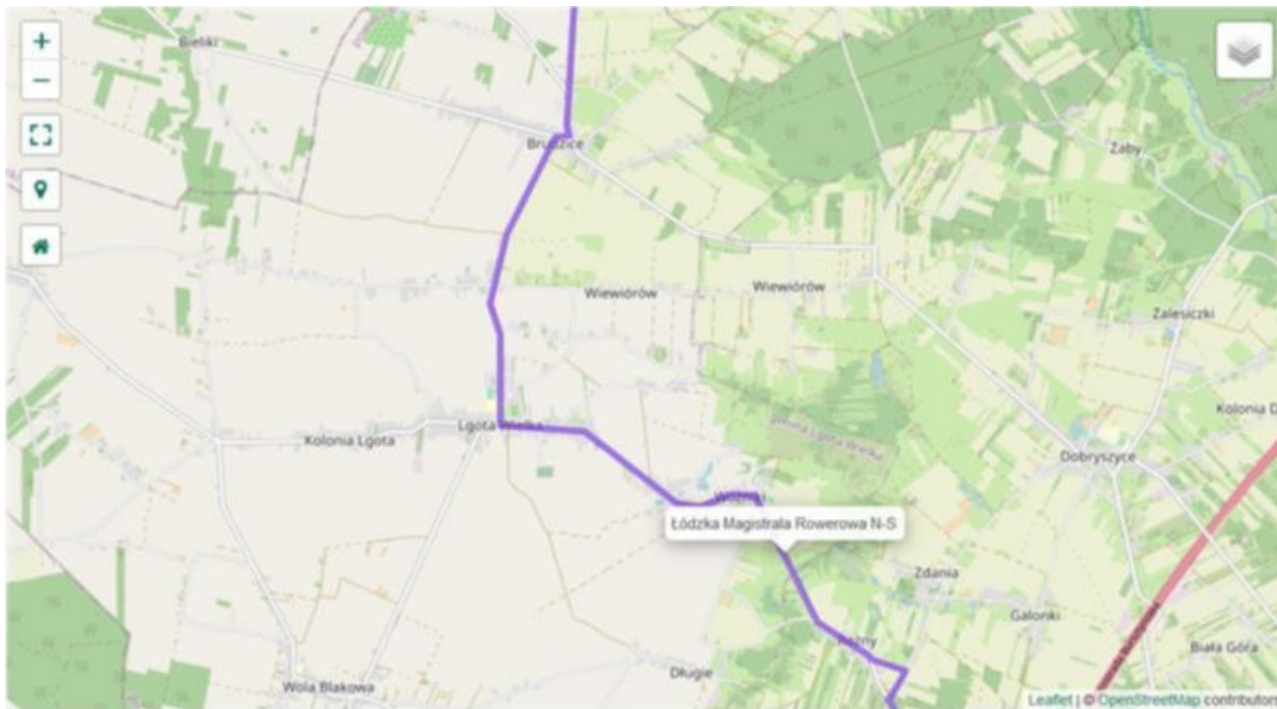
Rozdział przeznaczony na omówienie obszaru kultury i ochrony dóbr zawiera opis zabytków infrastruktury kultury, imprez kulturalnych i turystykę.

Z w/w dokumentami strategicznymi wiążą się istniejące szlaki rowerowe, które przebiegają przez gminę Lgota Wielka i stanowią dobry punkt wyjścia do stworzenia lokalnych tematycznych szlaków rowerowych w zgodzie z założeniami opisanych powyżej dokumentów strategicznych.

Przez gminę Lgota Wielka przebiegają już istniejące szlaki:

Magistrala Rowerowa Województwa Łódzkiego N-S

Przebieg szlaku: powiaty: łęczycki, zgierski, pabianicki, bełchatowski, radomszczański; w powiecie radomszczańskim na szlaku znalazła się Lgota Wielka i Brudzice



Mapa 1.Łódzka Magistrala Rowerowa N-S w gminie Lgota Wielka; źródło:

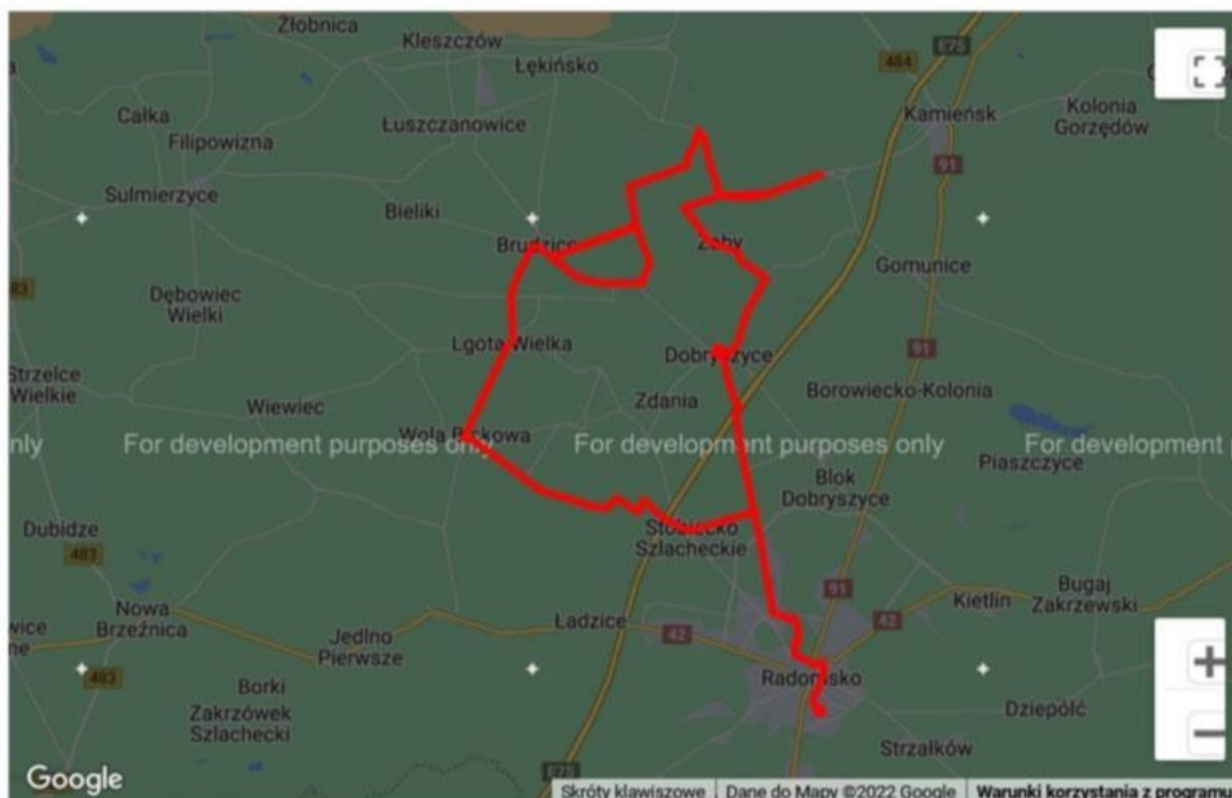
<https://velomapa.pl/szlaki?lng=19.3194580078125&lat=51.16711083979088&zm=10>

Powiatowy Szlak Rowerowy Radomsko-Góra Kamięńsk

Opis szlaku 'Radomsko- Góra Kamięńsk- Radomsko' (56.4 km)

OPIS SZLAKU KOLOR SZLAKU: niebieski DŁUGOŚĆ SZLAKU: 56,4 km RODZAJ SZLAKU: dalekobieżny TRUDNOŚĆ SZLAKU: średnio trudny PRZEBIEG SZLAKU: Radomsko ul. Leszka Czarnego 22 (Starostwo Powiatowe) - Bogwiedzowy - Malutkie - Biała Góra - Dobryszycy - Zalesiczki - Żaby - Kotlewy - Góra Kamięńsk - (punkt postojowy „Stawy Pytowice”) - Kotlewy - Kmieczna - Huta Brudzka - Borowa - Brudzice - Wiewiórów - Lgota Wielka - Wola Blakowa - Krępa - Wierzbica - Stobiecko Szlacheckie - Tomaszów - Radomsko Powiatowy Szlak Rowerowy Radomsko-Góra Kamięńsk ma charakter pętli. Można pokonać go w dwojaki sposób.

Mapa szlaku



Mapa 2. Powiatowy szlak rowerowy Radomsko – Góra Kamięńsk;

źródło: <http://szlaki-rowerowe.pl/szlaki/lodzkie/radomsko--gora-kamiensk--radomsko.html>

5. Uwarunkowania wewnętrzne ochrony dziedzictwa kulturowego.

5.1. Dokumenty strategiczne na poziomie lokalnym.

Plan rozwoju lokalnego gminy Lgota Wielka 2020

Plan rozwoju lokalnego gminy Lgota Wielka 2020 (PRL) został przyjęty uchwałą nr XXII/132/2016 przez Radę Gminy w Lgocie Wielkiej dnia 1 czerwca 2016 r. Program Rozwoju Lokalnego to podstawowy dokument strategiczny jednostki samorządu terytorialnego. Realizacja Programu Rozwoju Lokalnego obejmuje zasięgiem całe terytorium jednostki samorządowej. Wdrożenie przewidzianych w planie zadań i projektów, z założeniami ma wpływać na podniesienie jakości życia mieszkańców gminy.

Jednym z obszarów objętym planowaniem strategicznym jest poprawa stanu środowiska kulturowego. Jednym z aspektów planu jest więc przedstawienie zasobu gminy dotyczące obiektów zabytkowych. Wskazano również trzy cele strategiczne, gdzie w cel 2 wpisuje się szeroko pojęta kultura. W przypadku

podjęcia działań prowadzących do uchwalenia nowego planu wskazane jest określenie działań dotyczących zabytków aby poszerzyć, zaktualizować i uatrakcyjnić możliwość rozwoju lokalnej bazy turystycznej.

• **Gminny plan ochrony zabytków na wypadek konfliktu zbrojnego i sytuacji kryzysowych.**

Plan ochrony zabytków na wypadek konfliktu zbrojnego i sytuacji kryzysowych Gminy Lgota Wielka był opracowany w marcu 2021 roku i został on uzgodniony z właściwymi organami czyli: Łódzkim Wojewódzkim Konserwatorem Zabytków oraz szefem obrony cywilnej powiatu radomszczańskiego – Starostą Radomszczańskim. Na początku 2023 roku, według stanu na dzień 31 grudnia 2022 r., zostanie przeprowadzona analiza Planu, celem ewentualnej aktualizacji.

Plan został opracowany zgodnie z Rozporządzeniem Ministra Kultury z dnia 25 sierpnia 2004 r. w sprawie organizacji i sposobu ochrony zabytków na wypadek konfliktu zbrojnego i sytuacji kryzysowych. Zgodnie z przepisami Plan aktualizowany jest co roku.

Ochrona zabytków, na wypadek konfliktu zbrojnego i sytuacji kryzysowych, polega na planowaniu, przygotowaniu i realizacji przedsięwzięć zapobiegawczych, dokumentacyjnych, zabezpieczających, ratowniczych i konserwatorskich, mających na celu ich uratowanie przed zniszczeniem, uszkodzeniem lub zaginięciem.

• **Miejscowe plany zagospodarowania przestrzennego**

Ustawa o ochronie zabytków i opiece nad zabytkami wraz z aktami wykonawczymi określa przedmiot, formy i zasady ochrony zabytków i opieki nad nimi. Ustawa o planowaniu i zagospodarowaniu przestrzennym wraz z aktami towarzyszącymi określa procedurę sporządzania i zakres merytoryczny miejscowych planów zagospodarowania przestrzennego.

Ochrona dziedzictwa kulturowego i zabytków w miejscowych planach zagospodarowania przestrzennego dotyczy nie tylko konkretnych obiektów i obszarów zabytkowych, lecz także wszelkich aspektów zagospodarowania przestrzennego ustalane w planie dla całego obszaru opracowania. Zgodnie z treścią art. 18 i art. 19 ustawy o ochronie zabytków i opiece nad zabytkami m.in. przy sporządzaniu miejscowych planów zagospodarowania przestrzennego należy:

1. uwzględnić ustalenia krajowego programu ochrony zabytków i opieki nad zabytkami;
2. określić rozwiązania niezbędne do zapobiegania zagrożeniom dla zabytków, zapewnienia i ochrony przy realizacji inwestycji oraz przywracania zabytków do jak najlepszego stanu;
3. ustala się przeznaczenie i zasady zagospodarowania terenu uwzględniające opiekę nad zabytkami;
4. uwzględnia się ochronę:
 - zabytków nieruchomych wpisanych do rejestru i ich otoczenia,
 - innych zabytków nieruchomych, znajdujących się w gminnej ewidencji zabytków,
 - parków kulturowych,
5. uwzględnia się ustalenia gminnego programu opieki nad zabytkami;
6. w zależności od potrzeb, ustala się strefy ochrony konserwatorskiej obejmujące obszary, na których obowiązują określone ustaleniami planu ograniczenia, zakazy i nakazy, mające na celu ochronę znajdujących się na tym obszarze zabytków.

W związku z powyższymi ustaleniami te powinny sprzyjać ochronie zabytków i ich otoczenia przed zbyt inwazyjną działalnością inwestycyjną oraz umożliwić uniknięcie działań, które mogłyby zubożyć krajobraz kulturowy

W obowiązujących planach zagospodarowania przestrzennego ujętych w rozdziale „ustalenia ogólne dla całego obszaru” zostały ustalone następujące zasady w zakresie ochrony dziedzictwa kulturowego i zabytków:

- 1) ustalono ochronę dziedzictwa kulturowego i zabytków poprzez:

- a) wyróżnienie obiektów objętych formami ochrony na mocy obowiązujących przepisów: obiektów wpisanych do rejestru zabytków, obiektów ujętych w ewidencji zabytków oraz cmentarzy ujętych w ewidencji zabytków, stanowisk archeologicznych ujętych w ewidencji konserwatorskiej AZP, wraz z uwzględnieniem wpływu tych obiektów na sposób zagospodarowania terenów, na których są zlokalizowane lub terenów w ich sąsiedztwie;
- b) w odniesieniu do obiektów wpisanych do rejestru zabytków, obowiązuje ich zagospodarowanie, prowadzenie badań, prac i robot oraz podejmowanie innych działań związanych z nimi, zgodnie z obowiązującymi przepisami, dotyczącymi ochrony zabytków i opieki nad nimi w związku z tym pozwolenia wojewódzkiego konserwatora zabytków wymaga:
- prowadzenie prac konserwatorskich, restauratorskich lub robot budowlanych przy zabytku wpisanym do rejestru;
 - wykonywanie robot budowlanych w otoczeniu zabytku;
 - prowadzenie badań konserwatorskich zabytku wpisanego do rejestru;
 - prowadzenie badań architektonicznych zabytku wpisanego do rejestru;
 - prowadzenie badań archeologicznych;
 - przemieszczanie zabytku nieruchomego wpisanego do rejestru;
 - trwałe przeniesienie zabytku ruchomego wpisanego do rejestru, z naruszeniem ustalonego tradycją wystroju wnętrza, w którym zabytek ten się znajduje;
 - dokonywanie podziału zabytku nieruchomego wpisanego do rejestru;
 - zmiana przeznaczenia zabytku wpisanego do rejestru lub sposobu korzystania z tego zabytku;
 - umieszczanie na zabytku wpisanym do rejestru urządzeń technicznych, tablic, reklam oraz napisów;
 - podejmowanie innych działań, które mogłyby prowadzić do naruszenia substancji lub zmiany wyglądu zabytku wpisanego do rejestru.
- c) w odniesieniu do obiektów ujętych w ewidencji zabytków, w przypadku ich: remontu, przebudowy, rozbudowy, adaptacji, zmiany sposobu użytkowania, rozbiórek obowiązuje:
- uzgodnienie z Wojewódzkim Konserwatorem Zabytków trwałych zmian elewacji i brył budynków eksponowanych w przestrzeni publicznej;
 - dla nowych obiektów obowiązuje:
 - uzyskanie wytycznych Wojewódzkiego Konserwatora Zabytków do projektu budowlanego;
 - uzgodnienie z Wojewódzkim Konserwatorem Zabytków projektu budowlanego, jeżeli wymóg uzyskania uzgodnienia zawierają ww. wytyczne;
 - przed dokonywaniem ewentualnych wyburzeń, w określonych na etapie uzgodnienia przez Wojewódzkiego Konserwatora Zabytków przypadkach, obowiązuje wykonanie dokumentacji inwentaryzacyjnej.
- d) w odniesieniu do cmentarzy ujętych w ewidencji zabytków ustala się obowiązek uzyskania:
- wytycznych konserwatorskich do planowanych zamierzeń;
 - uzgodnienia z Wojewódzkim Konserwatorem zabytków planowanych zamierzeń.
- 2) ustalono dodatkowe formy ochrony w postaci projektowanych stref ochronnych:
- ścisłej ochrony konserwatorskiej „A”, obejmującej: kościoł w Lgocie Wielkiej wraz z przykościelnym cmentarzem, kościół w Kolonii Krępa wraz z przykościelnym cmentarzem.
- W strefie ścisłej ochrony konserwatorskiej „A”:
- a) ochronie podlegają: skala i typ zabudowy, otwarcia kompozycyjne, dominanty architektoniczne, zabytki architektury ujęte w ewidencji konserwatorskiej, zespoły zieleni,

- b) w ramach podejmowanych działań: należy porządkować tereny z przypadkowych obiektów degradujących otoczenie lub wprowadzenie ekranów zieleni, izolujących elementy dysharmonizujące z zabytkiem, a już zrealizowane;
- należy uzgodnić z Wojewódzkim Konserwatorem Zabytków: trwałe zmiany elewacji i brył budynków, zmiany w wystroju plastycznym przestrzeni publicznej, w tym w zakresie: nawierzchni, elementów małej architektury (ulic, placów, parków, skwerów), wyburzenie obiektów;
 - dla nowych obiektów konieczne jest: uzyskanie wytycznych Wojewódzkiego Konserwatora Zabytków do projektu budowlanego; uzgodnienie z Wojewódzkim Konserwatorem Zabytków projektu budowlanego;
 - przed dokonywaniem ewentualnych wyburzeń, w określonych przez Wojewódzkiego Konserwatora Zabytków przypadkach, inwestor wykonujący wyburzenie winien wykonać dokumentację inwentaryzacyjną,
 - należy nawiązywać nową i modernizowaną zabudowę do charakteru i skali zabudowy tradycyjnej pod względem formy, wysokości, lokalizacji; współczesne funkcje muszą uwzględniać historyczny charakter zabudowy i możliwości jej dostosowania bez naruszania zabytkowych wartości obiektów,
 - należy wykluczyć lokalizację reklam wielkoformatowych.
 - ochrony konserwatorskiej historycznych układów przestrzennych „B”, obejmującej: układ rozplanowania wsi: Brudzice, Lgota Wielka, Wola Blakowa, Woźniki.

W strefie ochrony konserwatorskiej historycznych układów przestrzennych „B”:

- a) ochronie podlegają: układ urbanistyczny, w tym: sieć uliczna, linie regulacyjne ulic, osie kompozycyjne, wysokość i skala zabudowy, zabudowa tradycyjna;
- b) obowiązuje porządkowanie terenów z przypadkowych obiektów degradujących otoczenie zabytków lub wprowadzenie ekranów z zieleni izolujących elementy dysharmonizujące z zabytkiem, a już zrealizowane;
- c) nowa zabudowa jest dopuszczalna w przypadku, gdy: stanowi element procesu wymiany zdekapitalizowanej lub nieprzydatnej zabudowy historycznej, stanowi logiczny, zharmonizowany przestrzennie i niewielki skalą, pełno standardowy element towarzyszący;
- d) rozbudowa obiektów, która byłaby ekspozycyjna w przestrzeni publicznej jest dopuszczalna, o ile przybierze formy zharmonizowane z architekturą istniejącego zespołu;
- e) . obowiązuje nawiązanie nowej i modernizowanej zabudowy do charakteru i skali zabudowy tradycyjnej pod względem formy, wysokości, lokalizacji (usytuowanie budynków w określonej tradycyjnej linii zabudowy, układ dachów kalenicowy równoległy do linii zabudowy); współczesne funkcje muszą uwzględniać historyczny charakter zabudowy i możliwości jej dostosowania bez naruszania zabytkowych wartości obiektów;
- f) obowiązuje zakaz lokalizowania w sąsiedztwie obiektów zabytkowych budynków zasłaniających widok na zabytek a także obiektów dysharmonizujących przestrzennie i kompozycyjnie z tym zabytkiem;
- g) obowiązuje zakaz lokalizacji reklam wielkoformatowych (o powierzchni powyżej 3m²), pozostałe reklamy w zakresie gabarytów, formy plastycznej i lokalizacji winny być dostosowane do charakteru zabudowy, obowiązuje zakaz montażu reklam produktów niezwiązanych z prowadzoną w obiekcie działalnością.

Strefa ochrony ekspozycji „E”, obejmująca teren sąsiadujący z kościołem w Lgocie Wielkiej, stanowiący zabezpieczenie właściwego ekspozycjonowania zabytkowego kościoła, w której:

- a) obowiązuje porządkowanie terenów z przypadkowych obiektów degradujących otoczenie zabytku lub wprowadzenie ekranów z zieleni izolujących elementy dysharmonizujące z zabytkiem, a już zrealizowane;

- b) obowiązuje uzgodnienie z wojewódzkim konserwatorem zabytków wszelkich inwestycji mających wpływ na kształt panoram w bliższych lub dalszych planach, w zakresie lokalizacji, gabarytów, formy i kolorystyki projektowanych obiektów;
- c) gabaryty, forma i kolorystyka nowej i modernizowanej zabudowy, a także gabaryty zieleni oraz elementów i urządzeń infrastruktury technicznej muszą uwzględniać ekspozycję zabytkowej dominanty przestrzennej wsi oraz jej historycznej zabudowy;
- d) obowiązuje zakaz lokalizacji wolnostojących reklam.

Strefa ochrony archeologicznej „W”, obejmującej tereny występowania stanowisk archeologicznych, w której:

- a) ochronie podlegają pozostałości osadnictwa pradziejowego i średniowiecznego, jakie zlokalizowano podczas badań powierzchniowych;
- b) wszelkie prace ziemne mogą być prowadzone po uprzednim wykonaniu ratowniczych wykopaliskowych badań archeologicznych;
- c) obowiązuje uzgodnienie z Wojewódzkim Konserwatorem Zabytków warunków realizacji inwestycji wymagających prac ziemnych oraz uzyskania pozwolenia Wojewódzkiego Konserwatora Zabytków na wykonanie tych prac.

- obserwacji archeologicznej „OW”, obejmującej znaczne skupiska stanowisk archeologicznych.

W strefie obserwacji archeologicznej „OW”:

- a) ochronie podlega duża ilość stanowisk archeologicznych tworzących wyraźnie wyodrębniające się skupisko osadnicze o wyjątkowo dużej wartości naukowej i historycznej;
- b) obowiązuje uzgodnienie z Wojewódzkim Konserwatorem Zabytków warunków realizacji inwestycji wymagających prac ziemnych oraz uzyskanie pozwolenia Wojewódzkiego Konserwatora Zabytków na wykonanie tych prac.

W przedstawionych powyżej zapisach często pojawia się określenie: *uzgodnić z Wojewódzkim Konserwatorem Zabytków*, lub *uzgodnienie z WKZ*, jest to zapis w formie, która aktualnie już ni ma uzasadnienia prawnego gdyż np.: dla obiektów znajdujących się w gminnej ewidencji zabytków kwestie uzgodnienia z WKZ zawierają odpowiednie przepisy prawa budowlanego. W przypadku zabytków archeologicznych słowo to również nie powinno znaleźć się w zapisach gdyż kwestie konieczności przeprowadzenia badań archeologicznych lub braku takiej konieczności powinno się uwzględniać już bezpośrednio w zapisach MPZP a rodzaj i zakres tych badań tam gdzie one są wymagane ustala wojewódzki konserwator zabytków na podstawie przepisu at. 31 uozoz.

W związku z powyższym przy najbliższej aktualizacji MPZP dla gminy Lgota Wielka należy te zapisy uaktualnić i doprowadzić do zgodności z aktualnie obowiązującymi zapisami prawa.

·Obowiązujące miejscowe plany zagospodarowania przestrzennego na terenie gminy Lgota Wielka:

1. Uchwała nr IX/65/2007 Rady Gminy w Lgocie Wielkiej z dnia 29.06.2007 r. w sprawie miejscowego planu zagospodarowania przestrzennego Gminy Lgota Wielka opublikowany w Dzienniku Urzędowym Województwa Łódzkiego (Nr 242 poz. 2242 z dnia 31.07.2007 r.);

2. Zmiana Miejscowego Planu Zagospodarowania Przestrzennego Gminy Lgota Wielka zatwierdzona Uchwałą nr IV/22/2011 Rady Gminy w Lgocie Wielkiej z dnia 28.01.2011 r. opublikowaną w Dzienniku Urzędowym Województwa Łódzkiego (82 poz. 708 z dnia 30 marca 2011 r.);

3. Zmiana Miejscowego Planu Zagospodarowania Przestrzennego Gminy Lgota Wielka zatwierdzona Uchwałą nr XVIII/111/2012 Rady Gminy w Lgocie Wielkiej z dnia 30.03.2012 r. opublikowaną w Dzienniku Urzędowym Województwa Łódzkiego (poz. 1598);

4. Uchwała nr II/3/2014 Rady Gminy w Lgocie Wielkiej z dnia 5 grudnia 2014 r. opublikowana w Dzienniku Urzędowym Województwa Łódzkiego (poz. 27 z dnia 8 stycznia 2015 r.);

5. Miejskowy Plan Zagospodarowania Przestrzennego Gminy Lgota Wielka zatwierdzony Uchwałą nr VIII/42/2015 Rady Gminy w Lgocie Wielkiej z dnia 28.04.2015 r. opublikowanym w Dzienniku Urzędowym Województwa Łódzkiego (poz. 2408 z dnia 11.06.2015 r.);

6. Zmiana miejscowych planów zagospodarowania przestrzennego gminy Lgota Wielka – Uchwała nr IX/48/2019 z dnia 21.05.2019 r. opublikowana w dzienniku Urzędowym Województwa Łódzkiego nr 3319 z dnia 11.06.2019 r.

7. Miejskowy Plan Zagospodarowania Przestrzennego dla terenów położonych w Gminie Lgota Wielka, zatwierdzony uchwałą nr XVI/79/2019 z dnia 4 listopada 2019 r. opublikowany w Dzienniku Województwa Łódzkiego poz. 7092 z dnia 16.12.2019 r.

8. Zmiana Miejsowego Planu Zagospodarowania Przestrzennego Gminy Lgota Wielka, zatwierdzona uchwałą NR XXXV/166/2021 z dnia 26 marca 2021 r., opublikowany w Dzienniku Urzędowym Województwa Łódzkiego, dnia 22 czerwca 2021 r., Poz. 2867

9. Zmiana Miejsowego Planu Zagospodarowania Przestrzennego Gminy Lgota Wielka zatwierdzona uchwałą NR XLVII/230/2022 z dnia 29 marca 2022 r, opublikowaną w Dziennik Urzędowy Województwa Łódzkiego, dnia 28 kwietnia 2022 r., poz. 2326.

5.2. Charakterystyka zasobów oraz analiza stanu dziedzictwa i krajobrazu kulturowego Gminy.

5.2.1. Charakterystyka gminy

· POŁOŻENIE

Gmina Lgota Wielka (na pocz. XX w. na krótko przemianowana na gminę Brudzice) jest gminą wiejską, położoną w północno zachodniej części powiatu radomszczańskiego, 13 km od Radomska, w południowej części województwa łódzkiego.

W skład gminy Lgota Wielka wchodzi 9 sołectw: Brudzice, Długie, Kolonia Lgota, Krępa, Krzywanice, Lgota Wielka, Wiewiórów, Wola Blakowa, Woźniki.

Gmina Lgota Wielka graniczy z: od północy z gminą Kleszczów, od południa z gminą Ładzice, od zachodu z gminą Strzelce Wielkie, od północnego - wschodu z gminą Dobryzyce i z gminą Kamieńsk oraz od północnego - zachodu z gminą Sulmierzyce.

Aktualnie siedzibą gminy jest miejscowość Lgota Wielka.

· ŚRODOWISKO PRZYRODNICZE

Gmina Lgota Wielka, według podziału Polski na mezoregiony fizyczno-geograficzne J. Kondrackiego, położona jest w obrębie megaregionu: Pozaalpejska Europa Środkowa, prowincja: Niż Środkowopolski, podprowincja: Niziny Środkowopolskie, Mezoregion: Wzgórza radomszczańskie.

Gmina położona na południowym skraju Wysoczyzny Bełchatowskiej – jednostki fizycznogeograficznej, należącej do regionu Niziny Środkowopolskie. Charakterystyczną cechą Wysoczyzny Bełchatowskiej są liczne wzgórza morenowe zlokalizowane w kilku ciągach. Krajobraz gminy jest mało urozmaicony.

Gmina ma charakter typowo rolniczy, w niewielkim stopniu jest zalesiona. Obszar gminy charakteryzuje się stosunkowo jednorodną i uporządkowaną strukturą zagospodarowania, gdzie zabudowa najczęściej o zwartym charakterze, usytuowana jest wzdłuż ciągów komunikacyjnych. Wśród form zabudowy przeważa zabudowa zagrodowa uzupełniona przez tereny zabudowy mieszkaniowej jednorodzinnej i mieszkaniowo - usługowej.

Główną rzeką na obszarze gminy jest Kręcica, lewobrzeżny dopływ Widawki, biorąca początek w miejscowości Krępa. Ponadto występują tu liczne ciekі stałe lub okresowe, w tym rowy melioracyjne odwadniające obszary o płytkim występowaniu wód podziemnych.

5.2.2. Rys historyczny gminy

Historia dziejów gminy Lgota Wielka sięga XII w., kiedy to na zalesione tereny sprowadzani byli osadnicy, którzy w miejscach intensywnego karczunku lasu zakładali osady. Zakładanie takich osad wiązało się okresami „wolnizny” od czynszów i robocizny na rzecz właściciela ziemi. Powstałe na takich zasadach wsie nazywane były Lgota lub Wola, a oznaczały wolność/ulgę podatkową w celu przyspieszenia rozwoju zasiedlanych terenów. Lgota Wielka stanowiła własność szlachecką. Pierwsza wzmianka o wiosce Lgota Wielka pochodzi

z 1386 r., kiedy to w aktach ziem sieradzkich został wymieniony *dominus Iacus de Lgotha*. W 1400 r. właścicielką wsi była Elżbieta z Kruszyny, która wychodząc za mąż za Michała z Borowna, oddała mu ją w posagu. W wyniku rozrastania się wsi właściciel Lgoty Wielkiej zmuszony był podjąć odpowiednie kroki, w kierunku utworzenia parafii. Sprzed XIV w. nie zachowały się żadne dokumenty, informujące o jej zasięgu. Korzystając jednak z wiadomości, które zostały przekazane przez późniejsze źródła historyczne, można odtworzyć z dużym prawdopodobieństwem granice placówki duszpasterskiej. Objęła ona następujące miejscowości: Bieliki, Brudzice, Długie, Lgota Wielka, Wiewiórow, Wola Blakowa, Woźniki. Najstarszą historycznie z tych wsi jest Wiewiórow istniejący już przynajmniej w 1354 r. Parafia w XIV i XV liczyła ok. 300 - 600 wiernych. Nie znane jest imię pierwszego duchownego kościoła lgockiego. Znalaziono jednak w dokumentach radomszczańskich z lat 1397 - 1413 wzmianki o dziedzicach Lgoty kolejno: Mieczysław z Lgoty, Kanimir z Lgoty i Cztań z Lgoty.

Obszerniejszą wiadomość o parafii, kościele, a szczególnie o uposażeniu parafii podaje Księga uposażeń Łaskiego - 1521 r. Lgota była wówczas wsią szlachecką należącą do trzech dziedziców: Jerzego i Stanisława Goleńskich, Mikołaja Zaleskiego i Marcina Wolskiego. Do parafii należało 7 wsi: Lgota, Brudzice, Wiewiórow, Woźniki, Długie, Bieliki oraz Zalesie. W 1552 r. Lgota była jedną z najmniejszych wsi parafialnych. Podzielona była, tak jak w 1521 r., pomiędzy trzech właścicieli: Wiewiórowskich (część Zaleskich), Gołuchowskich, Nolskich (część Wolskiego). Bieliki i Brudzice należały do Jadwigi Brodzkiej; Wiewiórow szlachecki należał do Wiewiórowskiego i Ożegowskiego, Woźniki posiadał Mikołaj Zaleski natomiast właściciele wsi Woli i Długie źródła nie podają.

Nazwa Lgota Wielka pojawia się po raz pierwszy w 1824 r. wcześniejsze wzmianki dotyczące terenów gminy dotyczą młynów, które znajdowały się w następujących wsiach: Bieliki 1745 r., Długie 1751 r., Woźniki 1789 r., 1807 r.

Nowe miejscowości można spotkać na terenie parafii lgockiej dopiero w 1871 r. Wówczas oprócz dotychczasowych wsi pojawiają się informacje o: Koloniach: Dąbrowy, Dąbrówka, Józefina; Pustkowie: Antoniów, Wygoda, Marjanka; oraz dodatkowo wymienia się młyny: Gabryś i Stobiecko.

Po I wojnie światowej utworzono gminę Brudzice, której częścią była wieś Lgota Wielka. Pierwotnie większa składała się z 15 gromad, ale w 1954 r., wyłączono część gromad, które zostały włączone do gminy Chabielice. Dziewięć miesięcy później w ramach reformy wprowadzającej gromady w miejsce gmin jednostkę zniesiono. Reaktywowana jako Gmina Lgota Wielka w 1973 r., po reaktywowaniu gmin

W latach 1975 - 1998 miejscowość należała administracyjnie do województwa piotrkowskiego.

5.3. Dziedzictwo materialne i niematerialne gminy Lgota Wielka tworzące krajobraz kulturowy.

Czym jest krajobraz kulturowy określa ustawa o ochronie zabytków w art. 3 pkt. 14:

„krajobraz kulturowy – postrzegana przez ludzi przestrzeń, zawierająca elementy przyrodnicze i wytwory cywilizacji, historycznie ukształtowana w wyniku działania czynników naturalnych i działalności człowieka.

Zabytki nieruchome są najłatwiej zauważalnym w przestrzeni elementem obrazu kulturowego. Stanowią najbardziej rozpoznawalne ikony kulturowe danego miejsca. Dla gminy Lota Wielka takim charakterystycznym wyróżnikiem są krzyże a szczególnie wotywny krzyże przydrożne występujące na terenie całej gminy i wyróżniające się stylistycznie krzyże nagrobne znajdujące się na cmentarzu w Lgocie Wielkiej.

Dwa najważniejsze zabytki w gminie to kościoły wpisane do rejestru zabytków: w Lgocie Wielkiej kościół parafialny pw. Św. Klemensa i kościół parafialny pw. Św. Urszuli w Kolonii Krępa. Oba stanowią przykłady architektury drewnianej, jednonawowej z kaplicami bocznymi, wydzielonym prezbiterium i sygnaturkami nad nawą. Oba powstały w latach 60-tych XVIII w. Mimo to, że kościoły są najbardziej wartościowymi obiektami gminy, ich szczególna wartość wynika z zachowania w mało zmienionym stanie otoczenia w którym się znajdują.

Kościoły wraz z towarzyszącymi im obiektami stanowią zabytkowe zespoły tworzące enklawy pierwotnego ukształtowania przestrzeni. Są to oprócz kościołów: w Lgocie Wielkiej – drewniana dzwonnica, a w Kolonii Krępie ogrodzenie wraz z włączoną w jego obwód murowaną dzwonnica i drewnianą kaplicą co czyni je ważnymi częściami krajobrazu kulturowego gminy.

W krajobraz kulturowy wpisują się także zabytki nie wyróżniające się w przestrzeni ale mające wpływ na mieszkańców są to 152 zabytki archeologiczne datowane od epoki kamienia (bez określania fazy) do

nowożytności. Z epoki kamienia wyraźnie zaznacza się kultura pucharów lejkowatych rozwijająca się na tych terenach od późnej epoki kamienia czyli neolitu, poprzez kulturę łużycką z okresu epoki brązu, dalej kulturę przeworską z czasów epoki żelaza reprezentującą okres wpływów rzymskich na ziemiach polskich, do wczesnego i późnego średniowiecza i okresu nowożytnego, które są pozostałościami wczesnych Słowian i państwowości polskiej na tych terenach.

Do zabytków tworzących krajobraz kulturowy choć na co dzień nie zauważalnych można zaliczyć również zabytki ruchome znajdujące się w obiektach nieruchomości takie jak wyposażenie kościoła św. Klemensa w Lgocie Wielkiej. Mają one wpływ na mieszkańców i ich odbiór otoczenia i mimo, że stanowią dziedzictwo materialne są jednocześnie nośnikami tradycji, tworzą przestrzeń kulturową poczucie tożsamości mieszkańców i są nośnikami historii oraz symbolami ciągłości kulturowej. Tradycja, przestrzeń kulturowa to elementy dziedzictwa niematerialnego.

Dla określenia czym jest „niematerialne dziedzictwo kulturowe oraz w celu jego ochrony UNESCO stworzyło w 2003 r., konwencję w której została zawarta definicja tego dziedzictwa:

Niematerialne dziedzictwo kulturowe” oznacza praktyki, wyobrażenia, przekazy, wiedzę i umiejętności – jak również związane z nimi instrumenty, przedmioty, artefakty i przestrzeń kulturową – które wspólnoty, grupy i, w niektórych przypadkach, jednostki uznają za część własnego dziedzictwa kulturowego. To niematerialne dziedzictwo kulturowe, przekazywane z pokolenia na pokolenie, jest stale odtwarzane przez wspólnoty i grupy w relacji z ich otoczeniem, oddziaływaniem przyrody i ich historią oraz zapewnia im poczucie tożsamości i ciągłości, przyczyniając się w ten sposób do wzrostu poszanowania dla różnorodności kulturowej oraz ludzkiej kreatywności.” Do przejawów tego dziedzictwa zaliczono:

- a) tradycje i przekazy ustne, w tym język jako nośnik niematerialnego dziedzictwa kulturowego;
- b) sztuki widowiskowe i tradycje muzyczne;
- c) zwyczaje, rytuały i obrzędy świąteczne;
- d) wiedza i praktyki dotyczące przyrody i wszechświata;
- e) umiejętności związane z rzemiosłem tradycyjnym.

Nakreślone przez UNESCO dziedziny zostały po wejściu w życie Konwencji w naszym kraju (16 sierpnia 2011 r.) przeformułowane przez Działający przy Ministerstwie Kultury i Dziedzictwa Narodowego Zespół ds. Niematerialnego Dziedzictwa Kulturowego, aby odzwierciedlały specyfikę polską właśnie jako wymienione na wstępie:

- tradycje i przekazy ustne, w tym język jako nośnik niematerialnego dziedzictwa kulturowego,
- sztuki widowiskowe i tradycje muzyczne,
- praktyki społeczno-kulturowe,
- wiedza i praktyki dotyczące przyrody i wszechświata,
- wiedza i umiejętności związane z rzemiosłem tradycyjnym.

W najprostszym ujęciu niematerialne dziedzictwo kulturowe to wszystkie przekazane nam przez przodków nieuchwytnie przejawy tego, co tworzy naszą grupową, narodową, etniczną bądź religijną tożsamość. Wzmacnia poczucie przynależności do społeczności lokalnej czy też narodowej.

Obowiązkiem władz gminy jest podjęcie działań mających na celu zapewnienie przetrwania niematerialnego dziedzictwa kulturowego, w tym jego identyfikację, dokumentację, badanie, zachowanie, zabezpieczenie, promowanie, wzmacnianie i przekazywanie, w szczególności przez edukację formalną i nieformalną, jak również rewitalizację różnych aspektów tego dziedzictwa. Charakterystyczna jest religijność tutejszego społeczeństwa ujawniająca się w dbałości o wszelkie obiekty sakralne, również kapliczki przydrożne i krzyże, przy których odbywają się np. niektóre wiejskie nabożeństwa, opierają się lokalne wierzenia, które stanowią miejsca kultu. Tradycje ludowe na terenie gminy Lgota Wielka prezentowane są głównie na imprezach lokalnych. Działalność w zakresie ochrony dziedzictwa kulturowego oraz kształtowania współczesnego środowiska kulturowego na terenie gminy Lgota Wielka prowadzi w szczególności:

- Gminna Biblioteka Publiczna w Lgocie Wielkiej,

- Gminne Świetlice Wiejskie w Lgocie Wielkiej, Woźnikach, Krępie, Długim, Woli Blakowej, Wiewiórowie, Brudzicach, Krzywanicach i Kolonii Lgocie,
- Centrum Inicjatyw Kultury Lokalnej wsi Woźniki,
- Koła Gospodyń Wiejskich i inne lokalne organizacje pozarządowe np. stowarzyszenia, OSP i kluby sportowe
- Zespół Ludowy KAROLINA.

Instytucje te oraz organizacje pełnią istotną rolę w pielęgnowaniu i przekazywaniu lokalnych tradycji poprzez m.in. organizowanie „ostatków”, „pierzawek”, spotkań wigilijnych, biesiad, oraz wycieczek. Na terenie gminy organizowane były imprezy o charakterze kulturalnym, m.in.: - festyny, zabawy taneczne i bale sylwestrowe dla mieszkańców organizowane przez Ochotnicze Straże Pożarne, - wydarzenia organizowane przez stowarzyszenia i KGW, np. coroczne spotkania wigilijne, dzień kobiet, ogniska dla dzieci, „Mikołajki”,

- pikniki rodzinne organizowane przez Publiczną Szkołę Podstawową: w Lgocie Wielkiej, Woli Blakowej i Brudzicach.
- Gminna Biblioteka Publiczna w Lgocie Wielkiej, organizuje spotkania poetyckie, warsztaty literackie oraz realizuje różne projekty kierowane do dzieci jak również do osób dorosłych. Ostatnimi projektami/konkursami prowadzonymi przed i w trakcie pandemii COVID-19 były:

°„Echa przeszłości” – Gmina Lgota Wielka na starej fotografii i dokumencie.

°konkurs literacki „Tradycja w moim domu”.

Szczególnie ten pierwszy z wymienionych konkursów był przejawem łączenia dziedzictwa materialnego i niematerialnego, gdyż na przesłanych fotografiach dostępnych w bibliotece w formie cyfrowej są pokazane zmiany w krajobrazie kulturowym gminy, tradycje mieszkańców oraz przemiany obiektów zabytkowych w czasie.



fot. 1) Kapliczka przy wjeździe do Woli Blakowej od Lgoty Wielkiej – źródło Gmina Lgota Wielka na starej fotografii – Gminna Biblioteka Publiczna w Lgocie Wielkiej (naszabiblioteka.com)



fot. 2) dla porównania ta sama kapliczka w czerwcu 2022 r.

5.4. Zabytki wpisane do rejestru zabytków

Wpis do rejestru zabytków gwarantuje obiektom ochronę prawną bezpośrednio z mocy zapisów ustawy z dnia 23 lipca 2003 r. (DZ.U. z 2022 r., poz. 840 ze zm.) o ochronie zabytków i opiece nad zabytkami (dalej uozoz). Ochroną na tym poziomie sprawuje nad zabytkami wojewódzki konserwator zabytków, a tym samym wszelkie działania przy obiektach objętych tym rodzajem ochrony wymagają indywidualnych pozwoleń wydanych przez ten organ.

Na terenie gminy znajduje się niewielka ilość zabytków objęta tym rodzajem ochrony prawnej.

5.4.1. zabytki nieruchome

Na terenie gminy Lgota wielka znajdują się dwa zabytki nieruchome wpisane do rejestru zabytków:

1. Kościół parafii rzymsko-katolickiej, pw. św. Urszuli w miejscowości Kolonia Krępa

Datowanie: 1760 r.

Kościół jednonawowy, jednoosiowy. Nawa na rzucie prostokąta, zbliżonego kształtem do kwadratu, poprzedzona prostokątną kruchtą, zakończona nieco węższym, trójbocznie zamkniętym prezbiterium. Przy półn. ścianie prezbiterium jednotraktowa zakrystia, z osobnym wejściem, przy nawie od str. pld., pośrodku przedsionek na rzucie kwadratu.

Konstrukcja kościoła - zrębowa, ściany z bali modrzewiowych. Ściany oszalowane za zewnątrz i wewnątrz deskami łączonymi na styk, które od strony zewnętrznej pokryte są listwami. Podmurówka murowana, otynkowana. Wieżba dachowa - krokwiowo - jętkowa z jedną ścianą stolcową.

Bryła zwarta. Nawa przykryta dachem dwuspadowym, na którego na kalenicy, w zakończeniu nawy - sygnaturka. Cokół sygnaturki sześcioboczny, zwieńczony profilowanym gzymsem, powyżej latarnia, otwarta na każdej ścianie półkolistą arkadą, w zwieńczeniu cebulasty hełm, zakończony kulą i ażurowym krzyżem o trójlistnie zakończonych ramionach. Prezbiterium przekryte dachem trójspadowym, nieco niższym od dachu nawy. Kruchta i przedsionek boczny niskie, przykryte dachami dwuspadowymi. Dachy z okapami, za wyjątkiem ściany szczytowej nawy. Dachy i sygnaturka kryte blacho – dachówką.

Historia: Pierwotny kościół filialny istniał już w XV w. Parafię erygowano w 1511 r. Obecny kościół ufundowany został w 1760 r. przez Macieja Stankiewicza - dziedzica Krępy. Kościół orientowany, usytuowany

na skraju wsi, na działce o kształcie wieloboku, ogrodzony drewnianym płotem, z betonowymi słupkami. Główne wejście od strony pld., z metalową, kutą bramą z dwoma furkami po bokach, osadzonymi na czterech słupach, zakończonych stożkowatymi sterczynami. Dwa wejścia boczne z drewnianymi furtkami- od str. pñ. przy plebanii i od str. wsch. W pld. części placu kościelnego, w licu ogrodzenia, usytuowane poza działką drewniana i murowana dzwonnica. W pñ. - zach. części ogrodzenia - rzeźba św. Stanisława, wsparta na współczesnym cokole. Przy pld. części ogrodzenia - duży, współczesny krzyż.

Remonty:

1769 r. - konserwacja; 1910 r.; 1946 r.; lata 1968 - 1973 - wyremontowano organy, pokryto nowymi gontami połowę kościoła, założono nowe drzwi wejściowe; 1984 r. - podniesienie i wyprostowanie kościoła, wymiana przyciesi na żelbetowe, zabezpieczenie elewacji zewnętrznych, wykonanie podsufitek kasetonowych w nawie i prezbiterium, pokrycie ścian wewnętrznych boazerią, występującą na całej wysokości ścian, obudowanie boazerią chóru i wspierających go czterech słupów, wymiana podłogi białej na posadzkę z płytek ceramicznych, wymian dwóch drzwi.



fot. 3) Kościół Parafialny pw. Św. Urszuli w Kolonii Krępa



Fot. 4) Kościół Parafialny pw. Św. Urszuli w Kolonii Krępa zbliżenie wejścia południowego

2. Kościół parafii rzymsko-katolickiej, pw. św. Klemensa w miejscowości Lgota Wielka

Parafia powstała prawdopodobnie w XIV w., jej istnienie odnotowano w 1401 r., pierwotny kościół był drewniany. Nowy kościół również drewniany istniejący do dzisiaj zbudowany został w 1767 r.

Kościół orientowany, usytuowany jest w centrum wsi, przy skrzyżowaniu drogi, w otoczeniu niskiej zabudowy. Położony na wielobocznej działce, o kształcie zbliżonym do prostokąta. Działka otoczona kamiennym murem z otoczek. Od płd. i wsch. działka podniesiona w stosunku do otaczającego ją terenu. W płd. - wsch. części placu kościelnego - drewniana dzwonnica. Kościół fasadą zwrócony w kierunku skrzyżowania.

Budynek kościoła drewniany, modrzewiowy, o konstrukcji zrębowej, na ceglanej, tynkowanej podmurówce. Posadzki ceramiczne, w nawie częściowo murowana, w kaplicy kamienna, w kruchcie z tłoczenia marmurowego. Stropy płaskie, drewniane. Więźba dachowa - drewniana, o układzie storczykowym. Konstrukcja wieży - drewniana. Wszystkie elewacje oszalowane deskami sosnowymi, z listwami międzyspoinowymi. Otwory drzwiowe i okienne prostokątne. Okapy dachów mocno wysunięte, wzdłuż okapu nawy i prezbiterium - profilowana ozdobna listwa. Wewnątrz strop z polichromią.

Korpus na planie prostokąta, jednonawowy; prezbiterium węższe, zakończone trójbocznie; flankowane od płn. prostokątną zakrystią, od płd. kaplicą, na rzucie nieregularnego wieloboku, kształtem zbliżonego do odwróconej litery L; od zach. prostokątna kruchta. Dachy kryte gontem. Korpus nakryty wysokim dachem dwuspadowym, lekko załamany, z wąskim daszkiem okapowym od frontu. Z kalenicy dachu wyrasta niska wieża, nakryta hełmem, o kształcie kopułowym, z dziesięcio- boczną latarnią, zwieńczoną smukłą iglicą z krzyżem. Od wsch. niższe prezbiterium, nakryte dachem dwuspadowym, nad zamknięciem trójpołaciowym. Zakrystia z dachem pulpitem, z boczną połacią od zach. Kaplica nakryta niskim dachem trójpołaciowym z podwyższonym, wąskim stryszkim nakrytym płaskim dachem. Od frontu, kruchta nakryta wysokim dachem dwuspadowym, z wąskim daszkiem okapowym od zach.

Remonty: 1869 r. - dobudowa zakrystii od strony płd., 1871 r. - do nawy dostawiono obszerną kruchtę, po 2 wojnie światowej - gruntownie odnowiony, 1980 - 1985 r. - budowa chóru muzycznego, posadzka murowana w nawie i kruchcie, podmurowanie kościoła, 1992 r. - malowanie wnętrza, 20.04.2009 r. - 31.10.2009 r. prace remontowe kościoła współfinansowane ze środków finansowych MKiDN: remont

drewnianej konstrukcji dachu, wymiana pokrycia dachowego na gont drewniany, remont drewnianej konstrukcji ścian zewnętrznych, wymiana okien i drzwi w budynku kościoła, wykonano instalację odgromową.

Krypta kościelna ze szczątkami zmarłych znajduje się pod kościołem św. Klemensa. Ważną i doniosłą funkcję sakralną na terenie parafii Lgoty Wielkiej spełniał cmentarz. Obszar, na którym się znajdował był miejscem świętym. Początkowo cmentarz lgocki był położony na placu wokół kościoła parafialnego i tam składano ciała zmarłych parafian. Oprócz cmentarza miejscem pochówku wiernych były także podziemia świątyni. Z powodu rozporządzenia władz kościelnych z 1230 r., w podziemiach mogły być jedynie składane ciała zmarłych patronów kościoła bądź jego fundatorów lub członków rodzin szlacheckich. Tylko za specjalnym zezwoleniem biskupa pod kościołem chowano innych wiernych. Dopiero arcybiskup gnieźnieński Mikołaj Kurowski w 1408 r. dał pozwolenie na składanie w podziemiach świątyni zmarłych dobrodziejów, którzy mieli znaczące zasługi we wspieraniu parafii. Najprawdopodobniej pod kościołem w Lgocie Wielkiej, od początku jego istnienia, znajdowały się podziemia. Rozciągały się one na całą długości i szerokości kościoła, wejście do nich ulokowane było w głównej nawie tuż przed prezbiterium. Dzieje pochówku w parafii Lgota Wielka na przestrzeni wieków dowiodły, iż grzebanie zmarłych miało dość urozmaiconą formę, która z czasem stawała się bardziej jednolita. Wraz z końcem XIX w. skończył się zwyczaj składania zmarłych pod podłogą kościoła parafialnego - w krypcie. Wszystkie pogrzeby w XX w. rozpoczynały się nabożeństwem żałobnym w świątyni lgockiej, a następnie w kondukcje żałobnym przechodzono na cmentarz, który znajduje się w odległości 1 km od kościoła. Obecnie wejście do krypty znajduje się za prezbiterium i jest niedostępne dla publiczności. Wcześniej krypta miała trzy wejścia: od zewnątrz kościoła i od tyłu Głównego Ołtarza, a przed II wojną światową miała wejście obok bocznego prawego ołtarza. W podziemiach kościoła znajduje się około 15 trumien ze szczątkami zmarłych dobrze zachowanych. Pozostałe częściowo są zasypane lub w całości w dalszej części krypty.



Fot. 5) Kościół św. Klemensa w Lgocie Wielkiej, widok od strony fasady, zdjęcie wykonane w kierunku zachodnim.



Fot. 6) Kościół św. Klemensa w Lgocie Wielkiej, widok na prezbiterium zdjęcie wykonane w kierunku północno – wschodnim.

5.4.2. Zabytki ruchome

Zgodnie z zapisem uozoz zabytek ruchomy to rzecz ruchoma, jej część lub zespół rzeczy ruchomych, o których mowa w pkt 1 (czyli: zabytek – nieruchomość lub rzecz ruchoma, ich części lub zespoły, będące dziełem człowieka lub związane z jego działalnością i stanowiące świadectwo minionej epoki bądź zdarzenia, których zachowanie leży w interesie społecznym ze względu na posiadaną wartość historyczną, artystyczną lub naukową), zabytkami ruchomymi mogą być w szczególności:

- a) dzieła sztuk plastycznych, rzemiosła artystycznego i sztuki użytkowej,
- b) kolekcje stanowiące zbiory przedmiotów zgromadzonych i uporządkowanych według koncepcji osób, które tworzyły te kolekcje,
- c) numizmaty oraz pamiątki historyczne, a zwłaszcza militaria, sztandary, pieczęcie, odznaki, medale i ordery,
- d) wytwory techniki, a zwłaszcza urządzenia, środki transportu oraz maszyny i narzędzia świadczące o kulturze materialnej, charakterystyczne dla dawnych i nowych form gospodarki, dokumentujące poziom nauki i rozwoju cywilizacyjnego, materiały biblioteczne, o których mowa w art. 5 ustawy z dnia 27 czerwca 1997 r. o bibliotekach (Dz. U. z 2019 r. poz. 1479),
- f) instrumenty muzyczne,
- g) wytwory sztuki ludowej i rękodzieła oraz inne obiekty etnograficzne,
- h) przedmioty upamiętniające wydarzenia historyczne bądź działalność wybitnych osobistości lub instytucji;

Najważniejsze zabytki ruchome z terenu gminy Lgota Wielka wpisane do rejestru zabytków ruchomych (Tabela nr 2) stanowią wyposażenie i wystrój kościoła i kapliczki w Lgocie Wielkiej.

Na terenie gminy Lgota Wielka znajdują się 22 zabytki ruchome wpisane do rejestru zabytków.

5.5. Zabytki nieruchome w gminnej ewidencji zabytków

Zgodnie z art. 22 ust.4 uozoz Wójt (burmistrz, prezydent miasta) prowadzi gminną ewidencję zabytków nieruchomych z terenu gminy. W ust.5 określono jakie obiekty powinny być w niej ujęte: zabytki nieruchome wpisane do rejestru zabytków, inne zabytki nieruchome znajdujące się w wojewódzkiej ewidencji zabytków, inne zabytki nieruchome wyznaczone przez wójta (burmistrza, prezydenta miasta) w porozumieniu z wojewódzkim konserwatorem zabytków.

Szczegółowe wytyczne na temat opracowania i prowadzenia gminnej ewidencji zabytków, włączania i wyłączenia z niej obiektów zostały określone w Rozporządzeniu Ministra Kultury i Dziedzictwa Narodowego z dnia 26 maja 2011 r. w sprawie prowadzenia rejestru zabytków, krajowej, wojewódzkiej i gminnej ewidencji zabytków oraz krajowego wykazu zabytków skradzionych lub wywiezionych za granicę niezgodnie z prawem (tj. Dz. U. 2021, poz. 56)

Właściciele lub posiadacze zabytków ujętych w gminnej ewidencji zabytków mają obowiązek zawiadomienia Wojewódzkiego Konserwatora Zabytków o wszelkich zagrożeniach, niekorzystnych zmianach oraz o zmianie stanu prawnego zabytku. Mają też obowiązek uczestniczenia w kosztach badań archeologicznych jeśli planują wykonanie inwestycji na swoim terenie a realizacja tej inwestycji może doprowadzić do uszkodzenia lub zniszczenia zabytku archeologicznego (art. 31, ust.2 uozoz).

Konsekwencją ujęcia obiektów lub obszarów niewpisanych do rejestru zabytków w gminnej ewidencji zabytków, jest obowiązek uzgodnienia z Wojewódzkim Konserwatorem Zabytków planowanych przy nich działań za pośrednictwem właściwego organu gminy lub organu administracji architektoniczno - budowlanej.

Gminna ewidencja zabytków jest dokumentem otwartym. Powinna być stale weryfikowana i aktualizowana. Gminna ewidencja zabytków gminy Lgota Wielka została opracowana w 2015 r., przyjęta Zrządzeniem nr 0050.1.5.2015 Wójta Gminy Lgota Wielka z dnia 16.01.2015 r. Przy opracowaniu GPOnZ na lata 2023-2026 dokonano aktualizacji ewidencji. Aktualnie w GEZ znajduje się 35 obiektów z których 3 nie istnieją co przedstawiono w tabeli nr 4.

W latach 2020 – 2022 wyłączono z GEZ następujące obiekty:

·Plebania przy Parafii Rzymskokatolickiej pw. Św. Urszuli w miejscowości Kolonia Krępa 2 - zarządzeniem nr 65/2020 Wójta Gminy Lgota Wielka z dnia 13 sierpnia 2020 r. (wyłącza się kartę adresową budynku, z powodu całkowitego zniszczenia w skutek pożaru budynku).

·Budynek mieszkalny w m. Brudzice, ul. Wieluńska 32 - zarządzeniem nr 56/2021 Wójta Gminy Lgota Wielka z dnia 10 czerwca 2021 r. (wyłącza się kartę adresową, z powodu zniszczenia budynku w skutek pożaru)

·Budynek mieszkalny w m. Woźniki 111 (wyłącza się kartę adresową, z powodu złego stanu technicznego - budynek został zakwalifikowany jedynie do rozbioru).

Po weryfikacji ewidencji zmiany dotyczące wykreśleń przyjąć zarządzeniem.

Tabela I. Obiekty ujęte w gminnej ewidencji zabytków z terenu gminy Lgota Wielka

LP.	MIEJSCOWOŚĆ	ADRES	OBIEKT/ ZESPÓŁ OBIEKTÓW	UWAGI
1.	Brudzice	ul. Łódzka przy nr 15a, dz. nr 257	Krzyż	
2.	Brudzice	ul. Plac 3 Maja naprzeciwko nr 11, dz. nr 620/3	Krzyż	Obiekt jest współczesną kopią wykonaną w miejsce starego krzyża nowoczesnymi metodami
3.	Brudzice	ul. Radomszczańska przy nr 7 dz. nr 687/1	Krzyż	
4.	Brudzice	ul. Radomszczańska 40	Budynek mieszkalny	Budynek nie istnieje

5..	Brudzice	ul. Wieluńska przy nr 1, dz. nr 967	Kapliczka	
5.	Brudzice	ul. Wieluńska 26	budynek mieszkalny	
6.	Brudzice	Ul. Wieluńska 32	Budynek mieszkalny	Budynek nie istnieje
7.	Brudzice	ul. Wieluńska 66	budynek mieszkalny	
8.	Długie	przy nr 58, dz. nr 119	Kapliczka	
9.	Kolonia Krępa	Kolonia Krępa nr 2, dz. nr 31	kościół paraf. pw. św. Urszuli	Wpisany do rejestru zabytków dnia 27.12.1967 r. Pod nr 732/A
11.	Kolonia Krępa	Kolonia Krępa nr 2, dz. nr 31	ogrodzenie kościoła paraf. pw. św. Urszuli	
12.	Kolonia Krępa	12 Kolonia Krępa, dz. nr 31	figura św. Stanisława przy kościele paraf. pw. św. Urszuli	
13	Kolonia Krępa	Kolonia Krępa, dz. nr 33	dzwonnica I przy kościele paraf. pw. św. Urszuli	
14	Kolonia Krępa	Kolonia Krępa, dz. nr 33	dzwonnica II - kaplica przy kościele paraf. pw. św. Urszuli	
15	Kolonia Krępa	Kolonia Krępa, dz. nr 97	cmentarz rzymsko - katolicki	
16	Kolonia Krępa	Kolonia Krępa, dz. nr 97	ogrodzenie cmentarza rzymsko - katolickiego	
17	Krzywanice	Krzywanice naprzeciwko nr 18, dz. nr 7	Krzyż	
18	Krzywanice	Krzywanice nr 2	budynek nieużytkowany, d. dwór	
19	Krzywanice	Krzywanice przy nr 70 dz. nr 296	Krzyż	
20	Krzywanice	Krzywanice 142	Świetlica wiejska, dawna szkoła	Po oględzinach dokonanych w dniu 02.06.2022 r. ustalono, że w budynku po remoncie zostały zatarte wszystkie elementy stylowe budynku.
21	Lgota Wielka		układ przestrzenny - ulicówka	
22	Lgota Wielka	ul. Cmentarna, dz. nr 319	cmentarz rzymsko - katolicki	
23	Lgota Wielka	ul. Radomszczańska przy nr 68 dz. nr 161/12	Kapliczka	
24	Lgota Wielka	ul. Radomszczańska przy nr 116 dz. nr 115	Kapliczka	

25	Lgota Wielka	I. Radomszczańska 118	Budynek nieużytkowany dawna szkoła	Budynek nie istnieje
26	Lgota Wielka	ul. Radomszczańska, dz. nr 253	26 dzwonnica przy kościele paraf. pw. św. Klemensa	
27	Lgota Wielka	ul. Radomszczańska, dz. nr 253	kościół paraf. pw. św. Klemensa	Wpisany do rejestru zabytków dnia 27.12.1967 r. Pod nr 737/A
28	Wola Blakowa	Wola Blakowa	układ przestrzenny-widlica	Wymaga ponownej kwerendy źródłowej i archiwalnej
29	Wola Blakowa	Wola Blakowa, dz. nr 319	Krzyż	
30	Wola Blakowa	Wola Blakowa, dz. nr 384	Krzyż	
31	Wola Blakowa	Wola Blakowa przy nr 243 dz. nr 426	Kapliczka	
32	Woźniki	naprzeciwko nr 125, dz. nr 647/2	Krzyż	
33	Woźniki	Woźniki nr 79	budynek mieszkalno-gospodarczy	
34	Woźniki	Woźniki nr 80	budynki gospodarcze	
35	Woźniki	Woźniki przy nr 141, dz. nr 279/1	Kapliczka	

Obiekty w tabeli na niebieskim tle są wpisane do rejestru zabytków woj. łódzkiego.

W trakcie weryfikacji i konsultacji z WKZ obiekty zaznaczone w tabeli na szarym tle przeznaczono do wyłączenia z GEZ ze względu na brak potwierdzenia wartości zabytkowych, a w przypadku obiektu w Brudzicach na ul. Radomszczańskiej 40 w dniu 2.06.2022 r. stwierdzono, że budynek nie istnieje (zdjęcie nr 7)

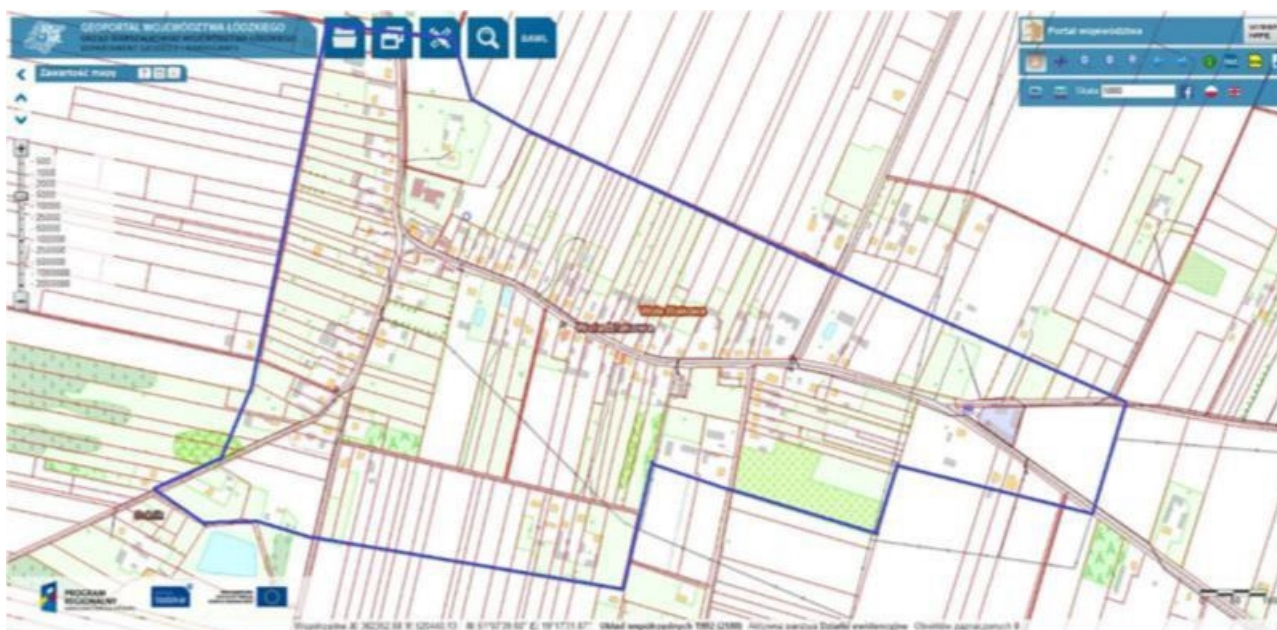


Fot. 7) Brudzice ul. Radomszczańska 40, działka na której w dniu 02.06.2022 r., nie istniał budynek mieszkalny ujęty w ewidencji gminnej.

Układy przestrzenne w GEZ

W gminnej ewidencji zabytków ujęto 2 układy przestrzenne wsi (układy ruralistyczne):

- Wola Blakowa (Słownik geograficzny Królestwa Polskiego, t. XIII: Warmbrun – Worowo, Warszawa 1893, s. 778.) (brak zgody WKZ na wyłączenie z GEZ)



Mapa 3. Wola Blakowa, źródło mapy: Geoportal Województwa Łódzkiego, kolorem ciemnoniebieskim zaznaczono obszar/zasięg układu przestrzennego wsi (ruralistycznego) objętego ochroną poprzez ujęcie w GEZ

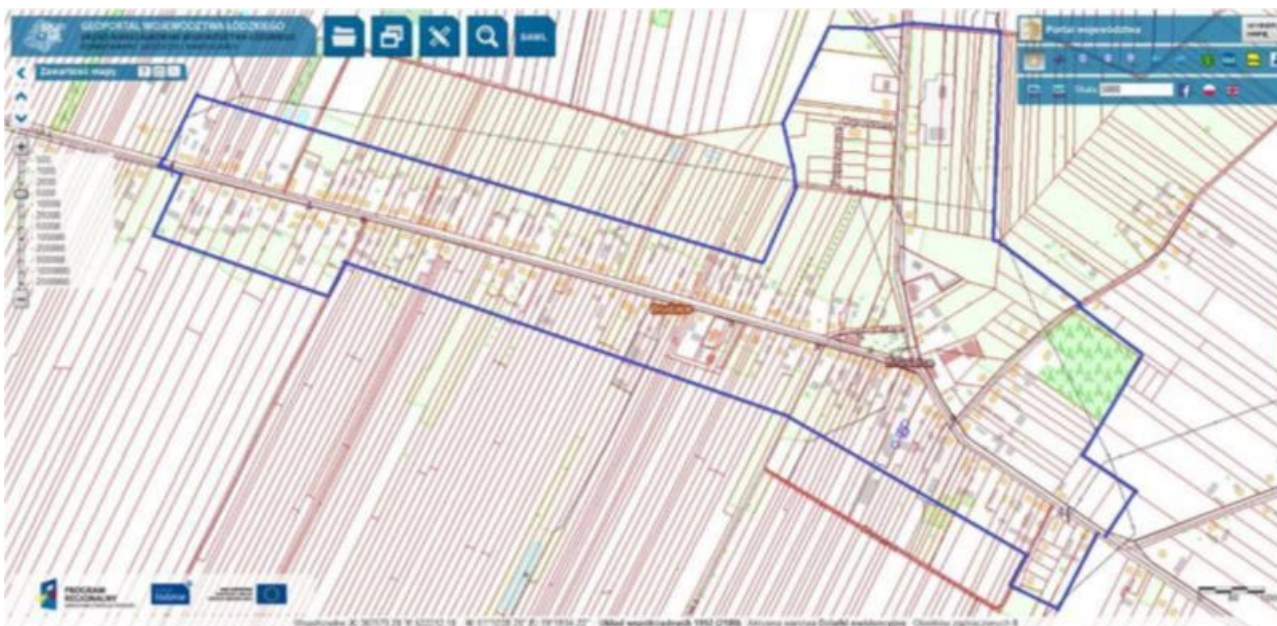
- Lgota Wielka (] Słownik geograficzny Królestwa Polskiego, t. XV, cz. 2: Januszpol – Wola Justowska, Warszawa 1902, s. 226.)



Mapa 4. Lgota Wielka, źródło mapy : Geoportał Województwa Łódzkiego, kolorem ciemnoniebieskim naniesiono zasięg obszaru chroniony w GEZ jako układ przestrzenny (ruralistyczny) wsi.

Na wniosek WKZ w niniejszym programie załączone zostają mapy doprecyzowujące zasięgi zachowanych układów ruralistycznych, ponieważ dotychczasowy zakres ochrony był nieprecyzyjny.

Ponadto w trakcie uzgodnień w WUOZ pojawił się postulat włączenia do GEZ układu ruralistycznego miejscowości Brudzice, ze względu na zachowany układ rozplanowania wsi – widlica i wyjątkowo dobrze zachowany zespół domów drewnianych wraz z zachowanymi w pierwotnym układzie budynkami gospodarczymi (czyli znajdującymi się po drugiej stronie drogi) na ul. Wieluńskiej.



Mapa 5. Brudzice, w kolorze ciemnoniebieskim oznaczono proponowany zasięg ujęcia w GEZ układu przestrzennego wsi. (źródło mapy: Geoportał województwa Łódzkiego), naniesienia w uzgodnieniu z WUOZ

5.6. Zabytki archeologiczne w wojewódzkiej i gminnej ewidencji zabytków

Zabytki archeologiczne ze względu na wcześniej opisaną specyfikę są objęte ochroną poprzez zapisy ustawy i zapisy w miejscowych planach zagospodarowania przestrzennego. Ponieważ ich ewidencja prowadzona jest na zasadach określonych w programie Archeologiczne Zdjęcie Polski (dalej AZP) przeważnie rozpoznaniem i zewidencjonowaniem tych zabytków zajmują się wojewódzkie urzędy ochrony zabytków lub instytuty badawcze. W takiej sytuacji ewidencja gminna i ewidencja wojewódzka AZP zawierać powinna dokładnie te same dane, które ulegają zmianom (i w zakresie zasobu i w zakresie zasięgu) co do zasady każdorazowo po przeprowadzeniu badań archeologicznych. Dlatego jeśli badania prowadzi przy lub przed inwestycją (w związku z jej realizacją) gmina, do sprawozdania dotyczącego przeprowadzenia tych badań powinna zostać każdorazowo dołączona nie tylko zaktualizowana karta ewidencji zabytku archeologicznego (KEZAL) ale również odpowiadająca jej karat gminnej ewidencji zabytków w celu aktualizacji danych.

System AZP opiera się na podziale terytorium kraju na kolumny i pasy ponumerowane od północy wzrastająco na południe i od zachodu wzrastająco na wschód. Każdy obszar AZP posiada numer pasa i kolumny np.: 69-50. Każdy zabytek archeologiczny otrzymuje numer na obszarze w którym się znajduje, a ponadto dodatkowym elementem identyfikacji są numery nadawane zabytkom archeologicznym w zasięgu miejscowości. Dlatego pełna identyfikacja zabytku archeologicznego to podanie nr obszaru, nr zabytku (stanowiska) na obszarze i nr stanowiska w miejscowości np.: AZP 69-50/32, Chechło stan.3 [przykład nieistniejący wyłącznie podany w celu zilustrowania opisu zabytków/stanowisk archeologicznych]

Gmina Lgota Wielka położona jest w zasięgu obszarów: 78-50, 79-50, 79-51, 80-50, 80-51.

Od poprzedniego wykonania programu opieki nad zabytkami na lata 2019-2022 nie dokonano żadnych nowych odkryć, co zweryfikowano w archiwum archeologicznym WKZ w Łodzi.

W tabeli przedstawiającej zasób zabytków archeologicznych pominięto funkcje zabytku / stanowiska, ponieważ podane są na kartach AZP i kartach gminnej ewidencji zabytków.

Jeśli w kolumnie z nazwą miejscowości występuje inna nazwa niż aktualnie obowiązujący podział terytorialny kraju to w nawiasie podana jest aktualna przynależność terytorialna.

Tabela II. Spis zabytków/stanowisk archeologicznych ujętych w gminnej ewidencji zabytków z terenu gminy Lgota Wielka.

LP.	MIEJSCOWOŚĆ	NR OBSZARU AZP i NR stanowiska NA OBSZARZE	NR STANOWISKA W MIEJSCOWOŚCI	CHRONOLOGIA	KLUTURA
1.	Brudzice	78-50/31	14	nowożytność	
2.	Brudzice	79- 50/1	7	epoka kamienia; nowożytność	
3.	Brudzice	79-50/2	8	późne średniowiecze; nowożytność	
4.	Brudzice	79-50/3	9	wczesne średniowiecze; późne średniowiecze; nowożytność	
5.	Brudzice	79-50/4	10	późne średniowiecze; nowożytność	
6.	Brudzice	79-50/5	11	epoka kamienia; późne średniowiecze	
7.	Brudzice	79-50/6	12	epoka kamienia; nowożytność	
8.	Brudzice	79-50/7	13	epoka kamienia	
9.	Krzywanice	79-50/20	1	epoka brązu	łużycka
10.	Krzywanice	79-50/21	2	wczesne średniowiecze	

11.	Krzywanice	79-50/22	3	okres wpływów rzymskich	przeworska
12.	Krzywanice	79-50/23	4	epoka kamienia; okres pradziejowy; późne średniowiecze; nowożytność	
13.	Krzywanice	79-50/24	5	epoka brązu; późne średniowiecze; nowożytność	łużycka;
14.	Krzywanice	79-50/25	6	późne średniowiecze; nowożytność	
15.	Krzywanice	79-50/26	7	epoka brązu; późne średniowiecze	łużycka;
16.	Krzywanice	79-50/27	8	epoka brązu	łużycka
17.	Krzywanice	79-50/28	9	epoka brązu	łużycka
18.	Krzywanice	79-50/29	10	epoka kamienia	
19.	Krzywanice	79-50/30	11	okres wpływów rzymskich; późne średniowiecze; nowożytność	przeworska
20.0	Krzywanice	79-50/31	12	epoka brązu; nowożytność	łużycka
21.	Krzywanice	79-50/32	13	epoka brązu; okres wpływów rzymskich; nowożytność	Łużycka przeworska
22.	Krzywanice	79-50/33	14	epoka brązu; okres wpływów rzymskich	Łużycka; przeworska
23.	Krzywanice	79-50/34	15	epoka kamienia; epoka brązu; późne średniowiecze	łużycka
24.	Krzywanice	79-50/35	16	epoka brązu	łużycka
25.	Krzywanice	79-50/36	17	młodsza epoka kamienia	KPL
26.	Krzywanice	79-50/37	18	młodsza epoka kamienia	KPL
27.	Krzywanice	79-50/38	19	wczesne średniowiecze; nowożytność	
28.	Pieńki Krzywańskie (aktualnie Krzywanice)	79-50/39	1	epoka kamienia; epoka brązu; późne średniowiecze	łużycka
29.	Pieńki Krzywańskie (aktualnie Krzywanice)	79-50/40	2	epoka brązu	łużycka
30.	Pieńki Krzywańskie (aktualnie Krzywanice)	79-50/41	3	epoka brązu	łużycka
31.	Pieńki Krzywańskie (aktualnie Krzywanice)	79-50/42	4	epoka brązu	łużycka

32.	Pieńki Krzywańskie (aktualnie Krzywanice)	79-50/43	5	schyłkowy paleolit	mazowskańska
33.	Pieńki Krzywańskie (aktualnie Krzywanice)	79-50/44	6	epoka brązu	łużycka
34.	Pieńki Krzywańskie (aktualnie Krzywanice)	79-50/45	7	epoka kamienia; epoka brązu; okres wpływów rzymskich	- Łużycka; przeworska
35.	Pieńki Krzywańskie (aktualnie Krzywanice)	79-50/46	8	młodsza epoka kamienia; okres wpływów rzymskich	KPL przeworska
36.	Pieńki Krzywańskie (aktualnie Krzywanice)	79-50/51	9	epoka brązu	łużycka
37.	Otocze (Aktualnie Krzywanice)	79-50/47	1	epoka brązu	łużycka
38.	Otocze (aktualnie Krzywanice)	79-50/48	2	epoka brązu	łużycka
39.	Otocze (Aktualnie Krzywanice)	79-50/49	3	epoka brązu	łużycka
40.	Otocze (aktualnie Krzywanice)	79-50/50	4	epoka brązu	łużycka
41.	Otocze (aktualnie Krzywanice)	79-50/57	5	schyłkowy neolit	
42.	Otocze (aktualnie Krzywanice)	79-50/58	6	epoka kamienia; epoka brązu	łużycka
43.	Dąbrówka (aktualnie Kolonia Lgota Wielka)	79-50/59	1	młodsza epoka kamienia; epoka brązu	- łużycka
44.	Dąbrówka (aktualnie Kolonia Lgota Wielka)	79-50/60	2	epoka kamienia epoka brązu okres wpływów rzymskich	- łużycka przeworska
45.	Dąbrówka (aktualnie Kolonia Lgota Wielka)	79-50/61	3	epoka brązu/halsztat; okres wpływów rzymskich; nowożytność	łużycka przeworska -
46.	Dąbrówka(aktualnie Kolonia Lgota Wielka)	79-50/62	4	epoka brązu	łużycka
47.	Dąbrówka (aktualnie Kolonia Lgota Wielka)	79-50/63	5	epoka brązu	łużycka
48.	Dąbrówka (aktualnie Kolonia Lgota Wielka)	79-50/90	6	epoka brązu	łużycka

49.	Kolonia Lgota Wielka	79-50/64	1	epoka kamienia; epoka brązu; okres wpływów rzymskich; nowożytność	- łużycka przeworska -
50.	Kolonia Lgota Wielka	79-50/65	2	epoka kamienia; epoka brązu; okres wpływów rzymskich; nowożytność	- łużycka przeworska -
51.	Kolonia Lgota Wielka	79-50/66	3	późne średniowiecze nowożytność	
52.	Kolonia Lgota Wielka	79-50/67	4	epoka brązu	łużycka
53.	Kolonia Lgota Wielka	79-50/68	5	epoka kamienia; epoka brązu; nowożytność	- łużycka -
54.	Lgota Wielka	79-50/69	1	wczesne średniowiecze; późne średniowiecze	
55.	Lgota Wielka	79-50/70	2	epoka kamienia; wczesne średniowiecze; średniowiecze; nowożytność	
56.	Lgota Wielka	79-50/71	3	późne średniowiecze; nowożytność	
57.	Lgota Wielka	79-50/72	4	średniowiecze	
58.	Lgota Wielka	79-50/73	5	epoka kamienia(mezolit?) średniowiecze	
59.	Lgota Wielka	79-50/78	6	późne średniowiecze	
60.	Kolonia Woźniki	79-50/74	4	epoka kamienia; epoka brązu; nowożytność	- łużycka -
61.	Kolonia Woźniki	79-50/75	5	epoka kamienia; okres wpływów rzymskich	- przeworska
62.	Kolonia Woźniki	79-50/76	6	epoka brązu; wczesne średniowiecze	łużycka -
63.	Kolonia Woźniki	79-50/77	7	epoka kamienia; okres wpływów rzymskich	- przeworska
64.	Wiewiórow	79-50/79	5	epoka brązu; wczesne średniowiecze; nowożytność	łużycka - -
65.	Wiewiórow	79-50/80	6	epoka kamienia	
66.	Wiewiórow	79-50/81	7	epoka brązu; okres wpływów rzymskich; nowożytność	łużycka przeworska -
67.	Wiewiórow	79-50/82	8	epoka kamienia	
68.	Wiewiórow	79-50/83	9	mezolit (epoka kamienia)	

69.	Wiewiórow	79-50/84	10	mezolit (?); epoka brązu	- łużycka
70.	Wiewiórow	79-50/85	11	okres pradziejowy; średniowiecze nowożytność	
71.	Wiewiórow	79-50/86	12	epoka kamienia (mezolit); epoka brązu; średniowiecze; nowożytność	- łużycka - -
72.	Wiewiórow	79-50/87	13	epoka kamienia; średniowiecze	
73.	Wiewiórow	79-50/88	14	epoka kamienia; średniowiecze; nowożytność	
74.	Wola Blakowa	79-50/89	1	wczesne średniowiecze	
75.	Woźniki	79-51/6	1	okres lateński	pomorska
76.	Woźniki	79-51/7	2	wczesne średniowiecze	
77.	Woźniki	7-51/57	7	epoka kamienia; epoka brązu; okres pradziejowy; wczesne średniowiecze późne średniowiecze nowożytność	- łużycka - - - -
78.	Woźniki	79-51/58	8	okres pradziejowy; wczesne średniowiecze; późne średniowiecze	
79.	Woźniki	79-51/59	9	okres pradziejowy nowożytność	
80.	Woźniki	79-51/60	10	późne średniowiecze; nowożytność	
81.	Woźniki	79-51/66	11	wczesne średniowiecze; późne średniowiecze; nowożytność	
82.	Kolonia Woźniki	79-51/61	1	okres pradziejowy; wczesne średniowiecze późne średniowiecze; nowożytność	
83.	Kolonia Woźniki	79-51/62	2	wczesne średniowiecze	
84.	Kolonia Woźniki	79-51/63	3	wczesne średniowiecze	
85.	Zalesice	79-51/64	1	epoka kamienia; epoka brązu; okres wpływów rzymskich; wczesne średniowiecze; późne średniowiecze	- łużycka przeworska - -
86.	Zalesice	79-51/65	2	późne średniowiecze; nowożytność	
87.	Zalesice	79-51/69	3	wczesne średniowiecze; późne średniowiecze; nowożytność	

88.	Wiewiórow	79-51/67	1	średniowiecze; nowożytność	
89.	Wiewiórow	79-51/68	2	epoka kamienia; późne średniowiecze; nowożytność	
90.	Brudzice	79-51/98	1	epoka kamienia; wczesne średniowiecze; późne średniowiecze	
91.	Brudzice	79-51/99	2	młodsza epoka kamienia; epoka brązu; późne średniowiecze	łużycka
92.	Brudzice	79-51/100	3	wczesne średniowiecze; średniowiecze	
93.	Brudzice	79-51/101	4	epoka kamienia; średniowiecze	
94.	Brudzice	79-51/102	5	wczesne średniowiecze; średniowiecze	
95.	Brudzice	79-51/103	6	epoka kamienia/wczesna epoka brązu; okres wpływów rzymskich	przeworska
96.	Wola Blakowa	80-50/1	2	epoka kamienia epoka brązu okres wpływów rzymskich	- łużycka przeworska
97.	Wola Blakowa	80-50/2	3	epoka brązu	łużycka
98.	Wola Blakowa	80-50/3	4	epoka kamienia epoka brązu okres wpływów rzymskich	- łużycka przeworska
99.	Wola Blakowa	80-50/4	5	epoka kamienia epoka brązu okres wpływów rzymskich	- łużycka przeworska
100.	Wola Blakowa	80-50/5	6	epoka kamienia epoka brązu nowożytność	- łużycka
101.	Wola Blakowa	80-50/6	7	epoka brązu	łużycka
102.	Wola Blakowa	80-50/7	8	epoka kamienia nowożytność	
103.	Wola Blakowa	80-50/8	9	epoka brązu nowożytność	łużycka
104.	Wola Blakowa	80-50/9	10	epoka brązu nowożytność	łużycka
105.	Wola Blakowa	80-50/10	11	epok kamienia epoka brązu średniowiecze nowożytność	łużycka

106.	Wola Blakowa	80-50/11	12	epoka kamienia epoka brązu okres wpływów rzymskich średniowiecze	- łużycka przeworska
107.	Wola Blakowa	80-50/12	13	epoka brązu	łużycka
108.	Wola Blakowa	80-50/13	14	epoka kamienia epoka brązu	łużycka
109.	Wola Blakowa	80-50/14	15	epoka kamienia epoka brązu okres wpływów rzymskich nowożytność	- łużycka przeworska
110.	Krępa	80-50/15	1	xiii/xiv w. nowożytność	
111.	Krępa	80-50/16	2	średniowiecze nowożytność	
112.	Krępa	80-50/17	3	młodsza epoka kamienia epoka brązu nowożytność	- łużycka
113.	Krępa	80-50/18	4	epoka brązu	łużycka
114.	Krępa	80-50/19	5	epoka brązu średniowiecze nowożytność	- łużycka
115.	Krępa	80-50/20	6	epoka kamienia epoka brązu nowożytność	łużycka
116.	Krępa	80-50/21	7	okres wpływów rzymskich nowożytność	przeworska
117.	Krępa	80-50/22	8	epoka brązu okres wpływów rzymskich	łużycka przeworska
118.	Krępa	80-50/23	9	epoka kamienia epoka brązu okres wpływów rzymskich średniowiecze	- łużycka przeworska
119.	Krępa	80-50/24	10	epoka kamienia okres wpływów rzymskich	przeworska
120.	Krępa	80-50/25	11	okres wpływów rzymskich nowożytność	przeworska
121.	Krępa	80-50/26	12	średniowiecze nowożytność	
122.	Krępa	80-50/27	13	późne średniowiecze nowożytność	
123.	Kolonia Krępa	80-50/28	3	nowożytność	
124.	Krępa	80-50/35	14	epoka brązu okres wpływów rzymskich	łużycka przeworska

125.	Krepa	80-50/36	15	epoka kamienia okres wpływów rzymskich	przeworska
126.	Krepa	80-50/64	16	nowożytność - xviii-xix	
127.	Krepa	80-50/65	17	xvii-xix w.	
128.	Kolonia Krepa	80-50/66	18	okres prądziejowy	
129.	Długie	80-50/29	6	epoka kamienia okres prądziejowy	
130.	Długie	80-50/30	7	epoka brązu	łużycka
131.	Długie	80-50/31	8	okres wpływów rzymskich nowożytność	przeworska
132.	Długie	80-50/32	9	epoka brązu późne średniowiecze nowożytność	łużycka
133.	Długie	80-50/33	10	średniowiecze	
134.	Długie	80-50/34	11	okres wpływów rzymskich późne średniowiecze	przeworska
135.	Antoniów (aktualnie Wola Blakowa)	80-50/53	1	Mezolit okres prądziejowy	
136.	Antoniów (aktualnie Wola Blakowa)	80-50/54	2	epoka brązu	łużycka
137.	Antoniów (aktualnie Wola Blakowa)	80-50/55	3	Mezolit	
138.	Antoniów (aktualnie Wola Blakowa)	80-50/56	4	epoka kamienia	
139.	Kolonia Wola Blakowa	80-50/61	1	nowożytność	
140.	Woźniki	80-51/8	3	epoka kamienia wczesna epoka brązu okres wpływów rzymskich	trzcieniecka przeworska
141.	Woźniki	80-51/9	4	okres prądziejowy nowożytność	
142.	Woźniki	80-51/11	5	epoka kamienia okres prądziejowy	
143.	Woźniki	80-51/12	6	okres wpływów rzymskich średniowiecze	przeworska
144.	Woźniki	80-51/67	7	xviii – xix w.	
145.	Długie	80-51/10	1	epoka kamienia wczesna epoka brązu okres wpływów rzymskich nowożytność	łużycka przeworska
146.	Długie	80-51/13	2	okres prądziejowy neolit okres wpływów rzymskich wczesna epoka brązu wczesne średniowiecze późne średniowiecze xviii-xix .	przeworska trzcieniecka

147.	Długie	80-51/14	3	okres pradziejowy okres wpływów rzymskich wczesne średniowiecze xviii – xix w.	przeworska
148.	Długie	80-51/64	4	epoka brązu okres wpływów rzymskich	łużycka przeworska
149.	Długie	80-51/65	5	okres pradziejowy epoka brązu nowożytność	łużycka
150.	Długie	80-51/66	6	halsztat – wczesny okres lateński okres wpływów rzymskich	łużycka przeworska
151.	Kolonia Krępa	80-51/57	1	późne średniowiecze	
152.	Kolonia Krępa	80-51/58	2	epoka kamienia wczesne średniowiecze późne średniowiecze nowożytność	

KPL – Kultura Pucharów Lejkowatych



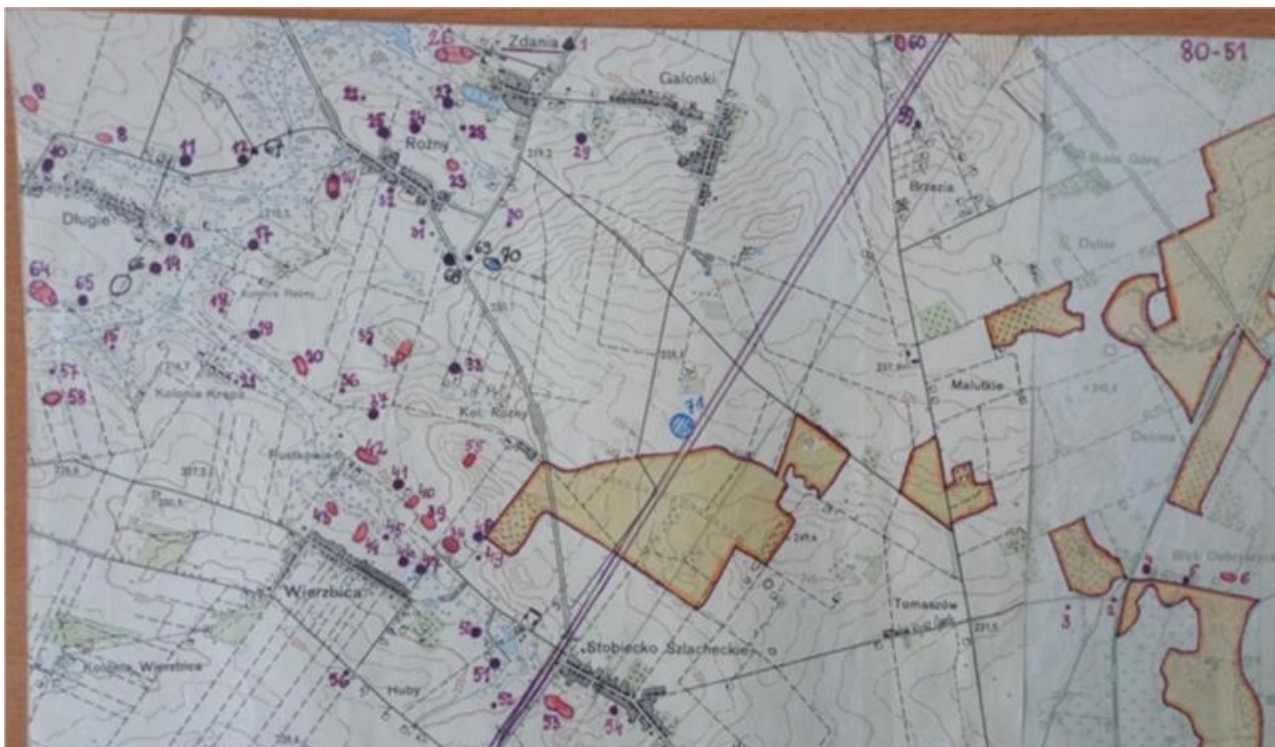
Mapa 6. Obszar AZP 79-50 (źródło archiwum WUOZ W Łodzi)



Mapa 7. obszar AZP 79-51(źródło archiwum WUOZ W Łodzi)



Mapa 8. Obszar AZP 80-50 (źródło archiwum WUOZ W Łodzi)



Mapa 9. Obszar AZP 80-51 (źródło archiwum WUOZ W Łodzi)

5.7 zabytki objęte innymi formami ochrony

W gminie Lgota Wielka nie zostały zewidencjonowane zabytki objęte takimi formami ochrony jak: wpis na listę pomników historii, objęcie ochroną poprzez utworzenie parku kulturowego. Wśród zabytków nieruchomych brak jest zabytkowych założeń zieleni.

6. Ocena stanu dziedzictwa kulturowego gminy - analiza SWOT

Analiza SWOT stanowi jedną z najpopularniejszych technik analitycznych, pozwalających na porządkowanie informacji oraz diagnozowanie sytuacji w konkretnym aspekcie. Jej nazwa to skrót od pierwszych liter angielskich słów, stanowiących jednocześnie pola przyporządkowania czynników, mogących mieć wpływ na powodzenie planu strategicznego - silne strony (strenghts), słabe strony (weaknesses), szanse (oportunities) i zagrożenia (threats). Czynniki rozwoju podzielić można - ze względu na ich pochodzenie - na wewnętrzne, na które społeczność lokalna ma wpływ (silne i słabe strony), oraz na czynniki zewnętrzne - umiejscowione w bliższym i dalszym otoczeniu jednostki (szanse i zagrożenia), na które społeczność lokalna nie ma bezpośredniego wpływu. Jednocześnie czynniki te można podzielić według kryterium charakteru wpływu na społeczność lokalną, dzięki czemu wyróżnić można czynniki: pozytywne, czyli atuty i szanse, oraz negatywne, czyli słabości i zagrożenia. Przy odpowiednim podejściu analiza SWOT może stanowić nie tylko narzędzie do analizy problemów ale również może stanowić narzędzie planistyczne. Aby osiągnąć możliwość planowania na podstawie tej analizy należy odpowiedzieć na szereg pytań wskazujących wzajemne powiązania czynników opisanych w analizie.

Tabela III. Analiza SWOT

mocne strony (strenghts)	Słabe strony (weaknesses)
<ul style="list-style-type: none"> · zachowane obiekty sakralne stanowiące wyróżniki w skali ponadlokalnej; · dogodne położenie komunikacyjne; · obiekty małej architektury sakralnej w formie zabytkowych kapliczek · istnienie lokalnych stowarzyszeń i organizacji promujących kulturę regionalną · obiekty zabytkowego budownictwa drewnianego; · układy przestrzenne historycznych miejscowości; 	<ul style="list-style-type: none"> · niewystarczające środki z budżetu gminy przeznaczane na ochronę zabytków; · stosunkowo niewielka dbałość właścicieli o obiekty wpisane do gminnej ewidencji zabytków; · niezadawalający stan zachowania części obiektów zabytkowych; · niewystarczająca baza turystyczna · duża ilość obiektów zabytkowych wyłączana z ewidencji ze względu na zniszczenia

<ul style="list-style-type: none"> ·wyznaczone strefy ochrony konserwatorskiej; ·opracowane miejscowe plany zagospodarowania przestrzennego gminy ·przebiegający przez gminę powiatowy szlak rowerowy z odcinkiem łódzkiej magistrali rowerowej N-S 	<ul style="list-style-type: none"> ·zbyt słaba promocja zabytków i dziedzictwa kulturowego w internecie ·zbyt szeroko określone zadania do realizacji w GPOnZ
Szanse (opportunities)	zagrożenia (threats)
<ul style="list-style-type: none"> ·uwzględnienie w większym stopniu dziedzictwa kulturowego w dokumentach strategicznych i programach rozwojowych gminy ·powiązanie promocji zabytków z turystyką; ·możliwość wsparcia finansowego z różnych źródeł, w tym ze środków Unii Europejskiej; ·rozszerzenie i polepszenie bazy noclegowej i gastronomicznej; ·utworzenie tras turystycznych opartych na zabytkach; ·dbałość mieszkańców gminy o zabytki w formie małej architektury ·zaplanowanie szkoleń dla urzędników i mieszkańców gminy w zakresie możliwości pozyskiwania środków zewnętrznych na zabytki ·zwiększenie roli samorządu w sferze ochrony zabytków i promocji dziedzictwa kulturowego; ·wprowadzenie i egzekwowanie polityki ochrony krajobrazu kulturowego. ·Pozyskanie środków z programu „polski ład” 	<ul style="list-style-type: none"> ·odpływ wysoko wykwalifikowanej kadry z terenu gminy, migracja zarobkowa młodszych pokoleń i związane z tym zatracanie więzi z regionem; ·zanikanie tradycji kulturowych, zwyczajów; ·brak realnych zachęt dla prywatnych inwestycji w zabytki; ·pogarszający się stan techniczny obiektów zabytkowych na terenie gminy; ·bardzo wysokie koszty remontów obiektów zabytkowych; ·skomplikowane procedury w ubieganiu się o środki zewnętrzne skutkujące stosunkowo niewielkim ich wykorzystaniem zwłaszcza przez osoby prywatne; ·rosnące koszty życia ·zagrożone budownictwo drewniane ·budowanie współczesnych przestrzeni handlowych na działkach nie wpisującym się w tradycyjny układ przestrzenny

Analizując wzajemne powiązania opisanych w tabeli elementów można wskazać następujące wnioski:

Zachowane obiekty sakralne stanowiące wyróżniki w skali ponadlokalnej, obiekty małej architektury (kapliczki, krzyże przydrożne), obiekty budownictwa drewnianego pozwolą na realizację szansy związanej z promocją zabytków oraz turystyką.

Dogodne położenie komunikacyjne pozwoli na utworzenie tras turystycznych opartych na zabytkach.

Rozszerzenie bazy noclegowej i gastronomicznej poprzez wspieranie lokalnych inicjatyw indywidualnych mieszkańców oraz istniejących kół i stowarzyszeń pozwoli zniwelować niewystarczającą bazę turystyczną.

Obiekty zabytkowego budownictwa drewnianego wraz z zachowanymi układami przestrzennymi historycznych miejscowości może być szansą na utworzenie tras turystycznych opartych na zabytkach ale również na poszerzenie i uszczegółowienie roli dziedzictwa kulturowego w dokumentach strategicznych i programach rozwojowych gminy. Jednakże w tym przypadku rosnące koszty życia i bardzo wysokie koszty remontów obiektów zabytkowych mogą zniwelować szansę na uwzględnienie roli zabytków turystyce i rozwoju gminy.

Pogarszający się stan techniczny obiektów zabytkowych na terenie gminy oraz bardzo wysokie koszty remontów tych obiektów uwypuklają słabą stronę związaną z wyłączeniem obiektów z ewidencji ze względu na zniszczeni tych obiektów. W tym przypadku przygotowanie aktualnych informacji w zakresie finansowania prac przy zabytkach z różnych źródeł może zniwelować i słabą stronę i zagrożenia dla obiektów zabytkowych z terenu gminy.

Zagrożenia wynikające z niewystarczających środków z budżetu gminy przeznaczonych na ochronę zabytków w powiązaniu ze skomplikowanymi procedurami ubiegania się o środki zewnętrzne można zniwelować poprzez zaplanowanie szkoleń dla urzędników i mieszkańców gminy w zakresie możliwości pozyskiwania środków zewnętrznych na zabytki oraz pozyskaniem środków przez gminę na ten cel z programu ”Polski ład”.

Słabą stroną jest trudna do znalezienia w sieci informacja o zabytkach gminy oraz bardzo słaba ich promocja, rozwiązaniem tego problemu jest powiązanie promocji zabytków z turystyką i promowanie obu tych dziedzin w sieci a szczególnie w mediach społecznościowych wspólnie.

Zagrożenia wynikające z odpływu wysokokwalifikowanej kadry z terenu gminy, migracja zarobkowa i związane z tym zatracanie więzi z regionem oraz zanikanie tradycji kulturowych można zniwelować poprzez szersze wsparcie i bardziej intensywną współpracę z lokalnymi stowarzyszeniami i organizacjami promującymi kulturę regionalną na przykład w celu organizacji imprez dla różnych grup interesariuszy i współpracę pokoleń.

Mocną stroną gminy jest istnienie na jej terenie powiatowego szlaku rowerowego, które przebiegają przez Brudzice, Wiewiórow, Lgotę Wielką, Wolę Blakową i Krępę, a w miejscowości Brudzice i Lgota Wielka oraz Kolonia Blakowa są połączone z łódzką magistralą rowerową N – S. W związku z tym szansą na rozwój gminy i promocji zabytków jest rozwinięcie rowerowych szlaków turystycznych o lokalne atrakcje i utworzenie mniejszych np.: gminnych szlaków rowerowych. Jednocześnie już istniejące szlaki poprzez dodatkowe ich oznakowanie mogą zostać wykorzystane jako miejsca promocji zabytków znajdujących się w GEZ.

Znikające drewniane zabytki będące śladami budownictwa mieszkalno – gospodarczego (podpalenia, rozbiórki) mają negatywny wpływ na różnorodność i wielkość oferty turystycznej związanej z lokalnymi zabytkami ale jednocześnie stworzenie szlaków turystycznych lub rowerowych oraz pomoc dla właścicieli w zakresie prac remontowych pozwolą rozbudować sieć miejsc atrakcyjnych turystycznie co wpłynie na rozwój całej gminy.

Zanikanie budownictwa drewnianego oprócz tego, że jest zagrożeniem samym w sobie dla dziedzictwa kulturowego stanowi też zagrożenie dla charakterystyki gminy ale również dla wyrażenie zachowanych układów ruralistycznych.

7. Założenia programowe oraz zasady oceny realizacji Gminnego programu opieki nad zabytkami GPOnZ.

GPOnZ służy wskazaniu w jaki sposób chronić i wykorzystywać lokalne zasoby dziedzictwa kulturowego w różnych dziedzinach życia społecznego. Podstawą do stworzenia założeń programowych powinna być analiza wzajemnych powiązań elementów SWOT.

Najważniejszymi elementami które ustawa o ochronie zabytków i opiece nad zabytkami określa jako główne cele GPOnZ są to:

- uwzględnienie uwarunkowań ochrony zabytków, w tym krajobrazu kulturowego i dziedzictwa archeologicznego, łącznie z uwarunkowaniami ochrony przyrody i równowagi ekologicznej;
- zahamowanie procesów degradacji zabytków i doprowadzenie do poprawy stanu ich zachowania;
- wyeksponowanie poszczególnych zabytków oraz walorów krajobrazu kulturowego;
- podejmowanie działań zwiększających atrakcyjność zabytków dla potrzeb społecznych, turystycznych i edukacyjnych oraz wspieranie inicjatyw sprzyjających wzrostowi środków finansowych na opiekę nad zabytkami;
- określenie warunków współpracy w właścicielami zabytków, eliminujących sytuacje konfliktowe związane z wykorzystaniem tych zabytków;
- podejmowanie przedsięwzięć umożliwiających tworzenie miejsc pracy związanych z opieką nad zabytkami.

Podstawę do wyznaczenia celów w gminnych programach opieki nad zabytkami powinny stanowić dwa priorytety:

PRIORYTET I: ochrona i świadome kształtowanie krajobrazu kulturowego gminy, jako element rozwoju gospodarczo – społecznego.

PRIORYTET II: Promocja dziedzictwa kulturowego i edukacja służąca budowaniu tożsamości kulturowej mieszkańców gminy.

Kierunki i zadania

PRIORYTET I: Ochrona i świadome kształtowanie krajobrazu kulturowego gminy, jako element rozwoju gospodarczo - społecznego gminy Lgota Wielka.

Tabela IV

PRIORYTET I

kierunki działania	zakres zadań	sposób weryfikacji	zgodność z dokumentami wyższego rzędu
podniesienie atrakcyjności krajobrazu kulturowego gminy na potrzeby edukacyjne, społeczne i turystyczne	podjęcie współpracy z instytucjami naukowymi w zakresie inwentaryzacji charakterystycznych dla gminy elementów dziedzictwa kulturowego np.: krzyży cmentarnych na cmentarzu w Lgocie Wielkiej	ilość podpisanych umów o współpracę (w pierwszych dwóch latach realizacji programu) i ilość wykonanych inwentaryzacji (w drugiej połowie realizacji programu)	strategia rozwoju woj.. Łódzkiego - cel: efektywnie i odpowiedzialnie zarządzany region w wymiarze przestrzennym - atrakcyjna i dostępna przestrzeń
	Przy współpracy z właścicielami obiektów, wystąpienie o wpis kolejnych obiektów do rejestru zabytków, w porozumieniu z Wojewódzkim Konserwatorem Zabytków Ze szczególnym uwzględnieniem dzwonnicy w Lgocie Wielkiej i kaplicy w Kolonii Krępie – fot. 8	ilość złożonych wniosków o wpis do rejestru zabytków	
	aktywizacja młodzieży szkolnej w zakresie porządkowania wybranych zabytków, za zgodą ich właścicieli	ilość przeprowadzonych akcji z udziałem młodzieży szkolnej	Wojewódzki Program Opieki nad Zabytkami - cel 1. poprawa atrakcyjności krajobrazu kulturowego;
Zahamowanie procesu degradacji zabytków i doprowadzenie do poprawy stanu ich zachowania	spotkania szkoleniowe dla właścicieli zabytków w zakresie przepisów o ochronie zabytków i opiece nad zabytkami.	ilość spotkań	plan zagospodarowania województwa łódzkiego w obszarze: dziedzictwo kulturowe cel szczegółowy zachowanie materialnych zasobów dziedzictwa kulturowego

	działania poprawiające stan zabytków ujętych w ewidencji gminnej znajdujących się w granicach działek drogowych	ilość wyremontowanych zabytków	wojewódzki program opieki nad zabytkami, cel: poprawa atrakcyjności krajobrazu kulturowego
	Działania prowadzące do ujęcia zabytków wpisanych do rejestru w dokumentach strategicznych wyższego rzędu	Ilość dokumentów wyższego rzędu do których wskazano ujęcie ochroną zabytków wpisanych do rejestru	Cel: doprowadzenie do zgodności



Fot. 8) Kolonia Krępa, kaplica/dzwonnica przy kościele św. Urszuli

PRIORYTET II: Promocja dziedzictwa kulturowego i edukacja służąca budowaniu tożsamości kulturowej mieszkańców gminy.

Tabela V

PRIORYTET II

kierunki działania	zakres zadań	sposób weryfikacji	zgodność z dokumentami wyższego rzędu
Działania związane z edukacją dotyczącą historii, dziedzictwa kulturowego i zabytków na terenie gminy.	współorganizowanie wraz ze szkołami, parafiami lub organizacjami pozarządowymi, wystaw, konkursów, wycieczek związanych z historią, zmianami krajobrazu kulturowego i zabytków	ilość zorganizowanych imprez oraz ilość uczestników	Plan zagospodarowania przestrzennego woj. Łódzkiego; w obszarze turystyka i rekreacja; rozwój różnorodnych form turystyki, budowanie i rozpoznawanie marki turystycznej
Popularyzowanie wiedzy o regionalnym dziedzictwie kulturowym gminy	utworzenie tematycznych szlaków rowerowych	ilość utworzonych i oznaczonych szlaków rowerowych w terenie	Plan zagospodarowania przestrzennego województwa: w obszarze turystyka i rekreacja ; cel: rozwój system szlaków turystycznych wykorzystujących walory przyrodnicze i zasoby dziedzictwa kulturowego
	promocja szlaków na stronie internetowej gminy	sprawdzenie działania podstrony/strony i ilości odwiedzin na podstawie narzędzi analitycznych	j.w. oraz Wojewódzki program opieki nad zabytkami cel: stworzenie zintegrowanego systemu w formie stworzenia kompleksowej bazy cyfrowej dla skutecznej ochrony dziedzictwa
	utworzenie podstrony dotyczącej zabytków i dziedzictwa kulturowego na stronie internetowej gminy oraz w BIP	sprawdzenie działania podstrony i ilości odwiedzin przez narzędzia analityczne	Wojewódzki program opieki nad zabytkami cel: stworzenie zintegrowanego systemu w formie stworzenia kompleksowej bazy cyfrowej dla skutecznej ochrony dziedzictwa

8. Instrumentarium realizacji Gminnego programu opieki nad zabytkami

GPOnZ realizowany będzie poprzez wykonanie wskazanych zadań, na rzecz osiągnięcia przyjętych kierunków działań. Podstawę instrumentarium stanowią obowiązujące przepisy prawa oraz zawarte w nich regulacje. Regulacje te dotyczą instrumentów ekonomiczno - prawnych, społecznych oraz finansów publicznych. Zakłada się, że zadania określone w niniejszym GPOnZ będą wykonywane za pomocą następujących instrumentów:

instrumenty prawne, wynikające z obowiązujących przepisów prawnych:

- decyzje administracyjne z zakresu ochrony i opieki nad zabytkami, np. wojewódzkiego konserwatora zabytków;
- ustawa o ochronie zabytków i opiece nad zabytkami z dnia 23 lipca 2003 r.;
- ustawa o planowaniu i zagospodarowaniu przestrzennym z dnia 27 marca 2003 r.
- ustawa Prawo budowlane z dnia 7 lipca 1994 r.; - ustawa Prawo ochrony środowiska z dnia 27 kwietnia 2001 r.;
- ustawa o ochronie przyrody z dnia 16 kwietnia 2004 r.;
- ustawa o gospodarce nieruchomościami z dnia 21 sierpnia 1997 r.;
- ustawa o organizowaniu i prowadzeniu działalności kulturalnej z dnia 25 października 1991 r.
- ustawa z dnia 24 kwietnia 2015 r. o zmianie niektórych ustaw w związku ze wzmocnieniem narzędzi ochrony krajobrazu.

instrumenty finansowe:

- korzystanie z programów uwzględniających finansowanie z funduszy zewnętrznych oraz dotacji.

instrumenty społeczne:

- prowadzenie działań z zakresu współpracy i współdziałania z właścicielami oraz użytkownikami zabytków (władzami kościelnymi i parafiami, osobami fizycznymi), a także edukacja i informacja odnośnie dziedzictwa kulturowego gminy Lgota Wielka;
- edukacja kulturowa;
- pozyskanie poparcia społecznego na rzecz ochrony środowiska kulturowego;
- informacja na temat znaczenia dziedzictwa kulturowego dla rozwoju gminy Lgota Wielka;
- współdziałanie z organizacjami społecznymi i pozarządowymi.

instrumenty koordynacji:

- realizacja projektów i programów gminy Lgota Wielka, dotyczących ochrony dziedzictwa kulturowego gminy (np. plany rozwoju lokalnego);
- współpraca z wojewódzkim konserwatorem zabytków; - współpraca z sąsiednimi samorządami w celu wypracowania wspólnej polityki ochrony środowiska kulturowego i przyrodniczego.

instrumenty kontrolne:

- ilościowe informacje na temat stanu realizacji zadań;
- sporządzanie co dwa lata sprawozdania z realizacji GPOnZ oraz aktualizacja GPOnZ związana z ustawowym czteroletnim okresem obowiązywania;
- monitorowanie stanu zachowania zabytków;
- prowadzenie stałej obserwacji procesów i zjawisk istotnych z punktu widzenia realizacji GPOnZ.

9. Źródła finansowania zadań Gminnego programu opieki nad zabytkami

Zabytki są dobrem narodowym i zgodnie z tym założeniem Państwo powinno partycypować w finansowaniu ochrony i opieki nad zabytkami. Dlatego gmina Lgota Wielka oprócz środków budżetowych gminy może

korzystać przy wdrażaniu zadań ujętych w GPONZ ze środków pochodzących z innych źródeł. Poszczególne elementy strategii mogą być finansowane ze środków z:

1. programów dotacyjnych Ministra Kultury i Dziedzictwa Narodowego (środki budżetowe);
2. dotacji wojewódzkiego konserwatora zabytków;
3. dotacji samorządowych: wojewódzkie, powiatowe i gminne;
4. Narodowego Funduszu Ochrony Środowiska i Gospodarki Wodnej (NFOŚiGW);
5. programy operacyjne Ministerstwa Kultury i Dziedzictwa Narodowego (środki zewnętrzne, pozabudżetowe);

9.1 Programy dotacyjne Ministra Kultury i Dziedzictwa Narodowego

Program: Edukacja Kulturalna

Strategicznym celem programu jest wspieranie zadań z zakresu edukacji kulturalnej, ważnych dla rozwoju kapitału społecznego. Wsparcie finansowe kierowane będzie do projektów, obejmujących działania edukacyjno-animacyjne, stymulujące kreatywność i aktywizujące twórczo uczestników reprezentujących wszystkie grupy wiekowe i społeczne. Priorytetowo traktowane będą projekty o wysokiej wartości edukacyjnej i artystycznej, wykraczające poza podstawową działalność statutową wnioskodawców. Zadania powinny wyróżniać się oryginalną, spójną koncepcją, uwzględniającą potrzeby docelowych grup odbiorców. Ważne jest, aby działania prowadzone były w sposób umożliwiający uczestnikom rozwijanie zdolności, umiejętności i wiedzy. Istotna jest zatem forma realizacji przedsięwzięć oparta na interakcji, wykorzystująca odpowiednie metody i narzędzia edukacyjne, np. eksperymenty artystyczne, nowe technologie i media. Jednym z głównych założeń programu jest wspieranie zadań umożliwiających uczestnictwo oraz integrację przedstawicieli różnych grup społecznych i wiekowych, a także zwiększenie dostępności do efektów realizowanych zadań osobom ze szczególnymi potrzebami.

Program: Kultura Dostępna

Strategicznym celem programu jest wspieranie zadań służących ułatwieniu dostępu do kultury, skierowanych do szerokiego grona odbiorców i sprzyjających integracji społecznej. Działania te powinny służyć osiągnięciu realnych, systemowych i długofalowych efektów w niwelowaniu barier w dostępie do kultury w wymiarach: przestrzennym, ekonomicznym, społeczno-mentalnym i kompetencyjnym ze szczególnym uwzględnieniem potrzeb osób z miejscowości pozbawionych bezpośredniego dostępu do narodowych zasobów dóbr kultury, instytucji kultury oraz instytucji artystycznych.

Ważnym założeniem programu jest umożliwianie uczestnictwa oraz integracji społecznej przedstawicieli różnych grup społecznych, m.in.: dzieci i młodzieży szkolnej, osób starszych, a także wsparcie dla zadań zapewniających dostępność do efektów realizowanych zadań osobom ze szczególnymi potrzebami.

Kultura Cyfrowa

Strategicznym celem programu jest digitalizacja i udostępnianie w internecie zasobów bibliotecznych, archiwalnych, zabytkowych, muzealnych oraz audiowizualnych wraz z zapewnieniem bezpiecznej i długookresowej archiwizacji zasobów cyfrowych. Celem programu jest także zwiększenie dostępności cyfrowych zasobów w internecie wraz z umożliwieniem ich ponownego wykorzystania zwłaszcza do celów popularyzacyjnych, edukacyjnych i naukowych, a w przypadku zasobów należących do domeny publicznej – także komercyjnych. Istotnym elementem realizowanych zadań powinna być dbałość o zapewnienie dostępności dla osób ze szczególnymi potrzebami, o których mowa w art. 2 pkt 3 ustawy z dnia 19 lipca 2019 r. o zapewnianiu dostępności osobom ze szczególnymi potrzebami (Dz.U. z 2020 r. poz. 1062), w tym osób z niepełnosprawnościami oraz osób doświadczających czasowych lub trwałych ograniczeń funkcjonalnych.

W ramach programu możliwa jest realizacja projektów edukacyjnych dotyczących wykorzystania zasobów cyfrowych oraz wymiany dobrych praktyk w zakresie digitalizacji między instytucjami posiadającymi zbiory. W ramach Programu będą preferowane zadania realizowane wspólnie z partnerami np. w zakresie wykorzystania istniejącej infrastruktury do digitalizacji, udostępniania czy też długoterminowego przechowywania zasobów cyfrowych, rozwoju platform do prezentacji zbiorów czy też wspólnej realizacji projektów edukacyjnych. Powyższe ma na celu m.in. na nawiązanie długofalowych relacji pomiędzy podmiotami zajmującymi się digitalizacją, przechowywaniem i udostępnianiem zasobów cyfrowych, lepsze

wykorzystanie infrastruktury digitalizacyjnej stworzonej przy wykorzystaniu środków publicznych oraz na przygotowanie atrakcyjnych dla szerokiego grona odbiorców usług cyfrowych.

· Program „Ochrona Zabytków”

Strategicznym celem programu jest zachowanie materialnego dziedzictwa kulturowego realizowane poprzez konserwację i rewaloryzację zabytków nieruchomych i ruchomych oraz ich udostępnianie na cele publiczne. Kluczowe dla realizacji celów programu są zadania prowadzące do zabezpieczenia, zachowani i utrwalenia substancji zabytku, w ramach programu dofinansowania nie mogą zaś uzyskać projekt zakładające adaptację, przebudowę obiektów zabytkowych lub ich znaczącą rekonstrukcję. Duży nacisk kładziony będzie na dofinansowanie prac przy obiektach najbardziej zagrożonych oraz zabytkach najcenniejszych – wpisanych na Listę Światowego Dziedzictwa Kulturowego i Przyrodniczego

Program „Promesa dla kultury”.

Jest to bardzo ważny dla gmin program operacyjny, gdyż jego celem strategicznym jest zwiększenie efektywności wykorzystania funduszy europejskich na rzecz rozwoju kultury poprzez zapewnienie środków na dofinansowanie tzw. wkładu własnego dla zadań realizowanych przy udziale programów europejskich, a także poprzez dofinansowanie kosztów niekwalifikowanych związanych bezpośrednio z celami kulturalnymi ujętych w umowie o dofinansowanie ze środków europejskich.

9.2 dotacje WKZ

Dotacje udzielane przez WKZ reguluje uozoz i Rozporządzeniu Ministra Kultury i Dziedzictwa Narodowego z dnia 16 sierpnia 2017 r. w sprawie dotacji celowej na prace konserwatorskie lub restauratorskie przy zabytku wpisanym na Listę Skarbów Dziedzictwa oraz prace konserwatorskie, restauratorskie i roboty budowlane przy zabytku wpisanym do rejestru zabytków (Dz. U. z 2022 r. poz. 1388 z późn. Zm.). Rozporządzenie wyznacza terminy i wskazuje podstawowy zakres dokumentów, jakie powinny być załączone do wniosku. Uozoz w art. 77 wskazuje rodzaje prac które mogą być dofinansowane w zakresie dotacji WKZ. Regulamin udzielania dotacji przez Łódzkiego Wojewódzkiego Konserwatora Zabytków uściśla zasady składania i analizy oraz rozpatrywania wniosków oraz wprowadza szczegółowe zasady udzielania dotacji wskazując np.: środki kwalifikowane, niekwalifikowane, lub ograniczenia w zakresie dofinansowywanych działań.

9.3 dotacje organów samorządowych

Łódzkie na plus

To program budżetu obywatelskiego w ramach samorządu województwa, do którego można zgłaszać wnioski na zadania wojewódzkie o charakterze inwestycyjno – remontowym oraz zadania powiatowe o charakterze nie inwestycyjnym ale uwzględniającym zadania o charakterze

- turystycznym,
- z zakresu upowszechniania folkloru związanego z Województwem,
- upowszechniających kulturę w nawiązaniu do historii województwa i pamięci historycznej.

Łódzkie ratuje zabytki

Program samorządu Województwa Łódzkiego obsługiwany przez Urząd Marszałkowski. Celem przyznania dotacji jest poprawa stanu zachowania dziedzictwa kulturowego w województwie łódzkim i promowanie jego walorów wśród mieszkańców oraz udostępnianie zabytków na cele publiczne. Program dotychczas obejmował wyłącznie zabytki wpisane do rejestru zabytków mimo zapisu art. 81 uozoz.

Mała architektura zabytkowa

Sejmik Województwa Łódzkiego udziela dotacji celowej z budżetu Województwa Łódzkiego na rzecz jednostek samorządu terytorialnego województwa łódzkiego na rzecz pomocy finansowej, przeznaczonej na dofinansowanie zadań własnych samorządów w zakresie prac przy obiektach małej architektury zabytkowej położonych na obszarze województwa łódzkiego.

Program ukierunkowany jest na pomoc finansową na wykonanie prac wraz z zagospodarowaniem i uporządkowaniem najbliższego otoczenia obiektu małej architektury zabytkowej, jeżeli zabytek ten łącznie spełnia następujące kryteria:

- 1) jest wpisany do rejestru zabytków, wojewódzkiej ewidencji lub gminnych ewidencji zabytków z obszaru województwa łódzkiego,
- 2) znajduje się na obszarze województwa łódzkiego.

Pomoc finansowa może być udzielona w wysokości do 80% ogółu nakładów, przy czym możliwe są też ograniczenia kwotowe udzielanej dotacji.

9.4 programy operacyjne MKIDN

- Źródła unijne w ramach funduszy strukturalnych;

- **Program Kreatywna Europa 2021 – 2027** – unijne granty dla sektorów kultury, kreatywnych i audiowizualnego. W komponencie Kultura znajduje się program:

Cultural heritage in action – konkurs którego idea jest chęć dzielenia się najlepszymi praktykami w całej Europie i poza nią. Jest on skierowany do członków administracji miasta, regionu lub obszaru wiejskiego w Unii Europejskiej, dając szansę na promowanie lokalnych działań w dziedzinie dziedzictwa kulturowego.

W komponencie międzysektorowym wspierane są projekty oparte na partnerskiej współpracy organizacji i instytucji sektorów kultury, kreatywnego i audiowizualnego. Promuje nowe formy twórczości na styku różnych sektorów m.in. poprzez wsparcie eksperymentalnych podejść i wdrażania innowacyjnych technologii i rozwiązań w tworzeniu, udostępnianiu, dystrybucji i promocji treści kultury, z uwzględnieniem ich potencjału rynkowego. W tym komponencie na szczególną uwagę należy zwrócić na program: Creative innovation lab, który wspiera inicjatywy służące rozwojowi innowacyjnych narzędzi, modeli i rozwiązań cyfrowych, mające zastosowanie w sektorze audiowizualnym i przynajmniej jednym innym sektorze kultury i/lub kreatywnym. Działania powinny dotyczyć wspierania konkurencyjności, współpracy, obiegu, widoczności, dostępności, różnorodności i zwiększania liczby odbiorców we wszystkich sektorach.

10. Podsumowanie

GPOnZ stanowić będzie element polityki samorządowej, pozwalający na podejmowanie działań dotyczących inicjowania, wspierania i koordynowania prac z dziedziny ochrony zabytków i krajobrazu kulturowego oraz upowszechniania i promowania dziedzictwa kultury. Wszystkie przedstawione działania są ukierunkowane na ochronę zasobu zabytków gminy w sposób spójny z założeniami dokumentów wyższego rzędu a w szczególności powiązaniu turystyki i promocji turystyki kulturowej w taki sposób aby obiekty zabytkowe stały się integralnym elementem promocji i rozwoju gminy.

Wśród zadań programu znajdują się również takie, które pozwolą na podniesienie kwalifikacji osób odpowiedzialnych za obiekty zabytkowe w gminie co może wyraźnie przyczynić się do poprawy ich stanu zachowania.

Zwiększenie atrakcyjności obszaru gminy pod względem turystycznym powinno przynieść również efekt demograficzno-gospodarczy związany ze wzrostem więzi z kulturą i tradycją regionu, którą docenią również osoby z zewnątrz. Poprzez realizację inicjatyw międzypokoleniowych w zakresie edukacyjnym i kulturalnym ułatwiony zostanie dialog pomiędzy przyszłością i przeszłością oraz rozwojem i tradycją.

Realizacja założonych w programie działań wraz ze wzrostem świadomości społecznej oraz wykorzystanie zabytków do celów poza sakralnych (dotyczy kapliczek, krzyży i kościołów) spowoduje wzrost ochrony, poprawienie poziomu potrzeby ochrony zabytków a tym samym może mieć wpływ na poprawę ich stanu zachowania.

11. Bibliografia

1. . Konstytucja Rzeczypospolitej Polskiej z dnia 2 kwietnia 1997 r.;
2. Ustawa z dnia 23 lipca 2003 r. o ochronie zabytków i opiece nad zabytkami;
3. Ustawa z dnia 27 marca 2003 r. o planowaniu i zagospodarowaniu przestrzennym;
4. Ustawa z dnia 7 lipca 1994 r.- Prawo budowlane;
5. Ustawa z dnia 27 kwietnia 2001 r. - Prawo ochrony środowiska;
6. Ustawa z dnia 16 kwietnia 2004 r. o ochronie przyrody;

7. Ustawa z dnia 21 sierpnia 1997 r. o gospodarce nieruchomościami;
8. Ustawa z dnia 25 października 1991 r. o organizowaniu i prowadzeniu działalności kulturalnej;
9. Ustawa z dnia 24 kwietnia 2003 r. o działalności pożytku publicznego i wolontariacie;
10. Ustawa z dnia 21 listopada 1996 r. o muzeach;
11. <https://www.lodzkie.pl/turystyka/turystyka-w-wojew%C3%B3dztwie-%C5%82%C3%B3dkim-w-programach-regionalnych>
12. https://radomszczanski.pl/opis-38-powiatowy_szlak_rowerowy_radomsko_gora.html
13. <http://szlaki-rowerowe.pl/szlaki/lodzkie/radomsko--gora-kamiensk--radomsko.html>
14. Rozporządzenie Ministra Kultury i Dziedzictwa Narodowego z dnia 26 maja 2011 r. w sprawie prowadzenia rejestru zabytków krajowej, wojewódzkiej i gminnej ewidencji zabytków oraz krajowego wykazu zabytków skradzionych lub wywiezionych za granicę niezgodnie z prawem;
15. Materiały udostępnione przez Urząd Gminy w Lgocie Wielkiej;
16. Materiały konserwatorskie udostępnione przez Wojewódzkiego Konserwatora Zabytków w Łodzi;
17. Gminny program opieki nad zabytkami gminy Lgota Wielka na lata 2019 - 2021;
18. Katalog Zabytków Sztuki w Polsce, Tom II, Województwo Łódzkie, Państwowy Instytut Sztuki Dział Inwentaryzacji Zabytków, Warszawa, 1954;
19. <http://www.lgota.i-bip.pl/index.php?lang=1&cat=2>
20. www.stat.gov.pl/gus ;
21. www.isap.sejm.gov.pl.

12. Spis fotografii (wszystkie zdjęcia bez podpisu autorstwa Magdaleny Nowak)

- 1) Kapliczka przy wjeździe do Woli Blakowej od Lgoty Wielkiej.
- 2) Kapliczka w Woli Blakowej - dla porównania ta sama kapliczka w czerwcu 2022 r.
- 3) Kościół Parafialny pw. Św. Urszuli w Kolonii Krępa.
- 4) Kościół Parafialny pw. Św. Urszuli w Kolonii Krępa, zbliżenie wejścia południowego.
- 5) Kościół św. Klemensa w Lgocie Wielkiej, widok od strony fasady, zdjęcie wykonane w kierunku zachodnim.
- 6) Kościół św. Klemensa w Lgocie Wielkiej, widok na prezbiterium zdjęcie wykonane w kierunku północno – wschodnim.
- 7) Brudzice ul. Radomszczańska 40.
- 8) Kolonia Krępa, kaplica/dzwonnica przy kościele św. Urszuli.

13. Spis tabel

- I. Obiekty ujęte w gminnej ewidencji zabytków z terenu gminy Lgota Wielka.
- II. Spis zabytków/stanowisk archeologicznych ujętych w gminnej ewidencji zabytków z terenu gminy Lgota Wielka.
- III. analiza SWOT.
- IV. Priorytet I - Ochrona i świadome kształtowanie krajobrazu kulturowego gminy, jako element rozwoju gospodarczo - społecznego gminy Lgota Wielka.
- V. PRIORYTET II - Promocja dziedzictwa kulturowego i edukacja służąca budowaniu tożsamości kulturowej mieszkańców gminy.

14. Spis map

1. Łódzka Magistrała Rowerowa N-S w gminie Lgota Wielka.

2. Powiatowy szlak rowerowy Radomsko – Góra Kamięńsk.
3. Wola Blakowa, zasięgi układu przestrzennego wsi objętego ochroną poprzez ujęcie w GEZ.
4. Lgota Wielka, zasięgi obszaru chronionego w GEZ jako układ przestrzenny (ruralistyczny) wsi.
5. Brudzice, proponowany zasięgi ujęcia w GEZ układu przestrzennego wsi.
6. obszar AZP 79-50.
7. obszar AZP 79-51.
8. obszar AZP 80-50.
9. obszar AZP 80-51.