



DZIENNIK URZĘDOWY WOJEWÓDZTWA ŁÓDZKIEGO

Łódź, dnia 23 grudnia 2020 r.

Poz. 7149

UCHWAŁA NR XXV/149/20 RADY GMINY MOKRSKO

z dnia 21 grudnia 2020 r.

w sprawie wyznaczenia obszaru i granic Aglomeracji Mokrsko

Na podstawie art. 18 ust. 2 pkt 15 ustawy z dnia 8 marca 1990 r. o samorządzie gminnym (Dz. U. z 2020 r. poz. 713 i 1378) oraz art. 87 ust. 1 i 4 ustawy z dnia 20 lipca 2017 r. Prawo wodne (Dz. U. 2020 r. poz. 310 z późn. zm.¹⁾) Rada Gminy Mokrsko uchwala, co następuje:

§ 1. Wyznacza się aglomerację Mokrsko o równoważnej liczbie mieszkańców (RLM) 2616.

§ 2. Aglomeracja Mokrsko obejmuje swym zasięgiem tereny objęte systemem kanalizacji zbiorczej zakończonym oczyszczalnią ścieków zlokalizowaną w miejscowości Mokrsko.

§ 3. Część opisową niniejszej uchwały stanowi załącznik nr 1.

§ 4. Obszar aglomeracji Mokrsko wyznacza się na terenie miejscowości Mokrsko i Krzyworzeka, w granicach, które zostały oznaczone na mapie w skali 1:10 000, stanowiącej załącznik nr 2 do niniejszej uchwały.

§ 5. Wykonanie uchwały powierza się Wójtowi Gminy Mokrsko.

§ 6. Uchwała wchodzi w życie z dniem ogłoszenia w Dzienniku Urzędowym Województwa Łódzkiego z mocą obowiązującą od 1 stycznia 2021 r.

Przewodnicząca Rady Gminy

Halina Maślanka

¹⁾ Zmiany wymienionej uchwały zostały ogłoszone w Dz. U. 2020 r. poz. 695, 782, 875, 1378

Załącznik Nr 1 do uchwały Nr XXV/149/20

Rady Gminy Mokrsko

z dnia 21 grudnia 2020 r.

Część opisowa

I. Informacja o długości i rodzaju istniejącej sieci kanalizacyjnej, liczba stałych mieszkańców aglomeracji, liczba osób czasowo przebywających w aglomeracji.

Na terenie aglomeracji długość istniejących sieci kanalizacyjnych wynosiła w 2019 r. 20,6 km, w tym:

- 1) 20,6 km sieci grawitacyjnej;
- 2) 0 km sieci tłocznej.

Sieci te obsługiwały 1772 mieszkańców, w tym:

- 1) 1714 stałych mieszkańców aglomeracji;
- 2) 58 osób czasowo przebywających w aglomeracji.

Na terenie aglomeracji zamieszkuje 0 osób korzystających z indywidualnych systemów oczyszczania ścieków zapewniających taki sam poziom ochrony środowiska jak w przypadku systemów kanalizacji zbiorczej.

II. Informacja o przemyśle obsługiwanym lub planowanym do obsługi przez sieć kanalizacyjną.

- a) Na terenie Aglomeracji Mokrsko siecią kanalizacyjną obsługiwane są następujące sektory przemysłowe:
 - chów, hodowla zwierząt gospodarskich, produkcja lub przetwórstwo mięsa **350 RLM i ok. 22m³/d.**
- b) Na terenie aglomeracji Mokrsko nie planuje się obsługiwanie siecią kanalizacyjną innych sektorów przemysłowych po jej wybudowaniu.

III. Informacja o planowanych do budowy sieciach kanalizacyjnych oraz wskaźnikach koncentracji.

W przypadku gdy planowana jest kanalizacja należy podać szczegóły inwestycji.

Na terenie Aglomeracji Mokrsko planuje się do 2027 r budowę nowej sieci kanalizacyjnej, tym samym wskaźnik koncentracji wyliczono:

Mokrsko do 2023 r.

- Mokrsko (Korea) kanalizacja grawitacyjna – 2106 m,
- Mokrsko odcinek tłoczny przesyłowy 1869 ale 1560 m będzie we wspólnym wykopie. Poza wspólnymi wykopami pozostanie 309 m. Łącznie będzie wykonanych 2706 m kanalizacji branej do wyliczenia wskaźnika koncentracji,

- planowana liczba mieszkańców do włączenia 257 osób,
- wskaźnik koncentracji dla tej zlewni 122 osób / 1 km sieci.**

Krzyworzeka do 2022 r.

- Krzyworzeka kanalizacja grawitacyjna – 1739 m,
- Krzyworzeka odcinek tłoczny przesyłowy 1449, ale 1374 mb będą we wspólnym wykopie z odcinkami grawitacyjnymi. Poza wspólnymi wykopami pozostanie 75 mb. Łącznie będzie wykonanych 1,814 km sieci branej do wyliczenia wskaźnika,

- planowana liczba mieszkańców do włączenia 227 osób,
- wskaźnik koncentracji dla tej zlewni 125 osób / 1 km sieci.**

Razem:

- kanalizacja grawitacyjna – 3,845 km,
- odcinek tłoczny przesyłowy – 3,318 km we wspólnym wykopie, a poza wspólnymi wykopami – 0,384 km,
- planowana liczba mieszkańców – 484 osoby,

Wskaźnik koncentracji dla całej planowanej do wykonania sieci kanalizacyjnej:

Mieszkańcy : 484 osób

Długość kanalizacji bez przyłączy : 3,845 km

Obliczony wskaźnik koncentracji : 125,88 m-ców / 1 km nowobudowanej sieci

IV. Informacja o istniejących i planowanych do budowy oczyszczalniach ścieków.

Lokalizacja oczyszczalni ścieków:

Miejscowość : Mokrsko

Gmina : Mokrsko

Powiat : Wieluń

Województwo : łódzkie

Adres : Mokrsko 200b, 98-345 Mokrsko

Email : tkik@mokrsko.pl

Telefon : 43 886 32 77 w. 22

Odbiornikiem ścieków oczyszczonych jest rów melioracyjny R-3C w km 6 + 28

Współrzędne geograficzne wylotu: N 51° 10' 36,15" ; E 18° 27' 45,62"

Oczyszczalnią ścieków zarządza Gmina Mokrsko

V. System gospodarki ściekowej.

1. Średnia dobową ilość ścieków komunalnych powstających na terenie aglomeracji.

A. Średnio dobową ilość ścieków komunalnych powstających na terenie aglomeracji [m^3/d] obowiązującej do chwili obecnej:

- siecią kanalizacyjną od 1772 osób **282,6 m^3/d** ,
- ścieki dowożone z terenu aglomeracji **2 m^3/d** ,
- ścieki przemysłowe siecią kanalizacyjną **22 m^3/d** .

Razem 306,6 m^3/d

B. Średnio dobową ilość ścieków komunalnych powstających na terenie wyznaczonej aglomeracji [m^3/d]:

- siecią kanalizacji od 1772 osób **282,6 m^3/d** ,
- siecią kanalizacyjną z terenu nowo wyznaczonej aglomeracji od 484 osób podłączonych do nowo wybudowanej kanalizacji dla wartości 0,08 $\text{m}^3/\text{os}/\text{dzień}$ **38,72 m^3/d** ,
- ścieki dowożone z terenu aglomeracji **2 m^3/d** ,
- ścieki przemysłowe siecią kanalizacyjną **22 m^3/d** .

Razem 345,32 m^3/d

2. Skład jakościowy ścieków powstających na terenie aglomeracji.

Skład jakościowy ścieków surowych (dotyczy wszystkich ścieków dopływających i dowożonych):

1. BZT5 [mgO_2/l] - 450

2. ChZT_{Chr} [mgO_2/l] - 950

3. Zawiesina ogólna [mg/l] - 350
4. Fosfor ogólny [mgP/l] - nie dotyczy
5. Azot ogólny [mgN/l] - nie dotyczy

Skład jakościowy ścieków oczyszczonych:

1. BZT5 [mgO₂/l] - 25
2. ChZT_{Chr} [mgO₂/l] - 125
3. Zawiesina ogólna [mg/l] - 35
4. Fosfor ogólny [mgP/l] - nie dotyczy
5. Azot ogólny [mgN/l] - nie dotyczy

Ścieki oczyszczone spełniają wymogi określone w pozwoleniu wodno-prawnym nr L.dz. RS. 6341.11.2013 z dnia 29 kwietnia 2013 ważne do 29 kwietnia 2023 roku wydanego przez Starostę Wieluńskiego.

3. Przepustowość istniejącej oczyszczalni ścieków.

Przepustowość średnio dobową: 299 [m³/d] w 2019 r. pozwolenie 522 m³/d.

Przepustowość maksymalna dobową: 670 [m³/d].

Przepustowość hydrauliczna oczyszczalni jest wystarczająca.

Planowana jest rozbudowa i modernizacja istniejącej oczyszczalni ścieków z uwagi na zwiększony ładunek dopływających ścieków, po rozbudowie kanalizacji sanitarnej.

4. Ilość i skład jakościowy ścieków przemysłowych odprowadzanych przez zakłady do systemu kanalizacji zbiorczej.

Średnio dobową ilość ścieków przemysłowych powstających na terenie aglomeracji: 22 [m³/d].

Skład jakościowy ścieków przemysłowych:

1. BZT5 [mgO₂/l] - 450
2. ChZT-Chr [mgO₂/l] - 950
3. Zawiesina ogólna [mg/l] - 350
4. Fosfor ogólny [mgP/l] - nie dotyczy
5. Azot ogólny [mgN/l] - nie dotyczy

5. Uzasadnienie określonej RLM aglomeracji.

Równoważna liczba mieszkańców aglomeracji (RLM) dla Aglomeracji Mokrsko wynosi 2616 RLM i obejmuje:

- a) 1772 RLM stałych mieszkańców aglomeracji oraz osoby czasowo przebywające na terenie aglomeracji korzystających z istniejącej sieci kanalizacyjnej,
- b) 0 RLM pochodzące od mieszkańców korzystających z indywidualnych systemów oczyszczania ścieków,
- c) 484 RLM pochodzące od mieszkańców korzystających ze zbiorników bezodpływowych (szamb), planowanych do podłączenia po wybudowaniu nowej sieci kanalizacyjnej,
- d) 350 RLM pochodzących od przemysłu odprowadzającego ścieki do istniejącej sieci kanalizacyjnej – wyliczonych zgodnie z art. 86 ust. 3 pkt. 2 ustawy z dnia 20 lipca 2017 r. – Prawo wodne,
- e) 10 RLM pochodzące od mieszkańców korzystających ze zbiorników bezodpływowych (szamb), nie planowanych do podłączenia po wybudowaniu nowej sieci kanalizacyjnej z uwagi na zabudowę rozproszoną.

6. Ilość ścieków powstających na terenie aglomeracji nieobjętych systemem kanalizacji zbiorczej, gdzie zastosowano systemy indywidualne albo planuje się zastosowanie systemów indywidualnych lub innych rozwiązań zapewniających taki sam poziom ochrony środowiska jak w przypadku systemów kanalizacji zbiorczej.

Nie planuje się zastosowania systemów indywidualnych lub innych rozwiązań lub innych rozwiązań zapewniających taki sam poziom ochrony środowiska jak w przypadku systemów kanalizacji zbiorczej

VI. Strefy ochronne ujęć wody, zawierające oznaczenie aktów prawa miejscowego lub decyzji ustanawiających te strefy oraz zakazy, nakazy i ograniczenia obowiązujące na tych terenach.

Na terenie Aglomeracji Mokrsko ustanowiono strefy ochronne ujęć wody:

1. Strefa ochronna ujęcia wody Mokrsko obejmująca wyłącznie teren ochrony bezpośredniej ujęcia wody podziemnej zlokalizowanego na działce nr 241 w miejscowości Mokrsko, gmina Mokrsko za pomocą dwóch studni (nr 1 i nr 2), ustanowiona decyzją Dyrektora Zarządu Zlewni Wód Polskich w Kaliszu Państwowego Gospodarstwa Wodnego Wody Polskie znak: PO.ZUZ.2.4100.198.2018.JG z dnia 11.10.2018 r., na której obowiązują następujące zakazy, nakazy i ograniczenia:

- 1) odprowadzanie wód opadowych lub roztopowych w sposób uniemożliwiający przedostawanie się ich do urządzeń służących do poboru wody;
- 2) zagospodarowanie terenu zielenią;
- 3) odprowadzanie poza granicę terenu bezpośredniej ścieków z urządzeń sanitarnych przeznaczonych do użytku dla osób zatrudnionych przy obsłudze urządzeń służących do poboru wody;
- 4) ograniczenie wyłącznie do niezbędnych potrzeb przebywania osób niezatrudnionych przy obsłudze urządzeń służących do poboru wody;
- 6) ogrodzenie teren ochrony bezpośredniej; na ogrodzeniu oraz znakach mają być umieszczone tablice zawierające informacje o ujęciu wody i zakazie wstępu osób nieupoważnionych;
- 7) obszar terenu ochrony bezpośredniej określony jest w granicach działki nr ewid. 241 obręb Mokrsko, gm. Mokrsko o wymiarach 10 m/10 m licząc od zarysu urządzenia służącego do poboru wody.

2. Strefa ochronna ujęcia wody Ożarów obejmująca wyłącznie teren ochrony bezpośredniej ujęcia wody podziemnej zlokalizowanego na działce nr 712/1 w miejscowości Ożarów, gmina Mokrsko za pomocą dwóch studni (nr 1 i nr 2), ustanowiona decyzją Dyrektora Zarządu Zlewni Wód Polskich w Kaliszu Państwowego Gospodarstwa Wodnego Wody Polskie znak: PO.ZUZ.2.4100.231.2018.MM z dnia 29.10.2018 r., na której obowiązują następujące zakazy, nakazy i ograniczenia:

- 1) odprowadzanie wód opadowych lub roztopowych w sposób uniemożliwiający przedostawanie się ich do urządzeń służących do poboru wody;
- 2) zagospodarowanie terenu zielenią;
- 3) odprowadzanie poza granicę terenu bezpośredniej ścieków z urządzeń sanitarnych przeznaczonych do użytku dla osób zatrudnionych przy obsłudze urządzeń służących do poboru wody;
- 4) ograniczenie wyłącznie do niezbędnych potrzeb przebywania osób niezatrudnionych przy obsłudze urządzeń służących do poboru wody;
- 6) ogrodzenie teren ochrony bezpośredniej; na ogrodzeniu oraz znakach mają być umieszczone tablice zawierające informacje o ujęciu wody i zakazie wstępu osób nieupoważnionych;
- 7) obszar terenu ochrony bezpośredniej określony jest w granicach działki nr ewid. 712/1 obręb Ożarów, gm. Mokrsko wzdłuż istniejącego ogrodzenia o wymiarach 65/ m / 48,5 m / 67 m / 49,5 m.

3. Obszary ochronne zbiorników wód śródlądowych zawierające oznaczenie aktów prawa miejscowego ustanawiających te obszary oraz zakazy, nakazy i ograniczenia obowiązujące na tych obszarach.

GZWP nr 325 wyznaczono obszary wymagające najwyższej ochrony (ONO) na terenie gminy i miasta Wieluń oraz obszary wymagające wysokiej ochrony (OWO) – na terenie gmin Biała, Pątnów, **Mokrsko**,

Czarnożyły, Wierzchlas i Osjaków. W otworach pomiarowych dokonano badań stanu wód podziemnych. Pełna dokumentacja znajduje się w Łódzkim Urzędzie Wojewódzkim pt. „Dokumentacja określająca warunki hydrogeologiczne dla ustanowienia obszaru ochronnego zbiornika wód podziemnych Częstochowa W – GZWP nr 325” (Kieńc i zespół, 2008) przekazane przez b. urząd wojewódzki z Częstochowy. Główna dokumentacja w Narod. Arch. Geol. PIB-PIB, Warszawa.

W dokumentacji z 2008 r. uściślono granice zbiornika na podstawie szczegółowej analizy istniejących materiałów geologicznych i hydrogeologicznych, w tym szczególnie dokumentacji złożowych kopalń rud żelaza oraz o danych hydrogeochemicznych. Z obszaru zbiornika wyeliminowano rejony występowania wód zanieczyszczonych w wyniku działalności górniczej i jej likwidacji, tj. południową i południowo- zachodnią część, na obszarze której występują zanieczyszczone wody podziemne.

4. Formy ochrony przyrody, o których mowa w art. 6 ustawy z dnia 16 kwietnia 2004 r. o ochronie przyrody, zawierające nazwę formy ochrony przyrody oraz tytuł i miejsce ogłoszenia aktu prawnego tworzącego, ustanawiającego albo wyznaczającego formę ochrony przyrody oraz informacje o obszarach mających znaczenie dla Wspólnoty znajdujących się na liście, o której mowa w art. 27 ust. 1 tej ustawy.

Na części terenu aglomeracji Mokrsko występują następujące formy ochrony przyrody:

1. Zespół przyrodniczo - krajobrazowy „Wzgórza Ożarowskie” - Rozporządzenie Wojewody Sieradzkiego z dnia 31 lipca 1998 r. w sprawie wyznaczenia obszarów chronionego krajobrazu oraz uznania za zespoły przyrodniczo-krajobrazowe (Dz. Urz. Woj. Sieradzkiego z 1998 r. Nr 20, poz. 115);

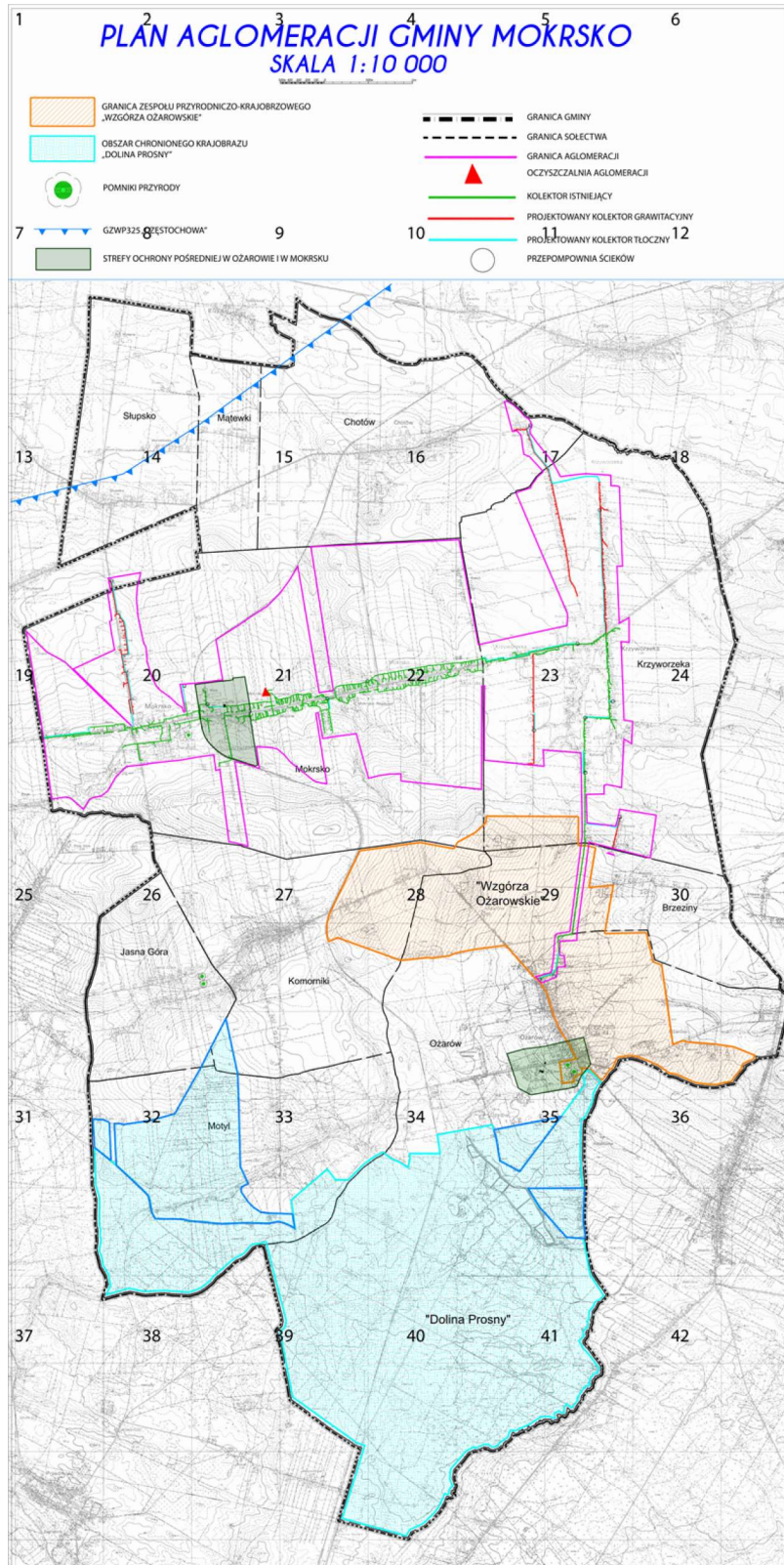
2. Pomnik przyrody: Lipa drobnolistna – *Tilia cordata* - Rozporządzenie Wojewody Sieradzkiego z dnia 3 lutego 1998 r. w sprawie uznania za pomnik przyrody (Dz. Urz. Woj. Sieradzkiego, dn. 19.02.198 r. Nr 3, poz. 9).

Załącznik Nr 2 do uchwały Nr XXV/149/20

Rady Gminy Mokrsko

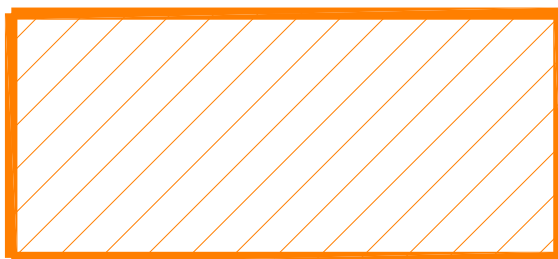
z dnia 21 grudnia 2020 r.

Mapa w skali 1:10 000

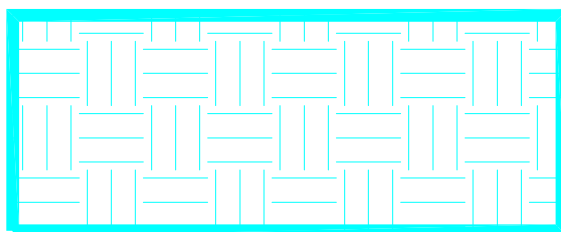


1

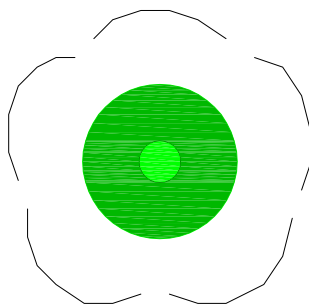
PLA



GRANICA Z
„WZGÓRZA



OBSZAR C
„DOLINA P



POMNIKI I

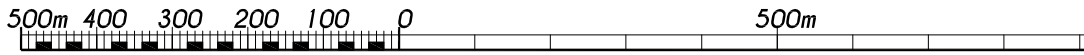
2 AN AGLOM

ZESPOŁU PRZYRODNICZO-KRAJOBRAZOWEGO
"A OŻAROWSKIE"

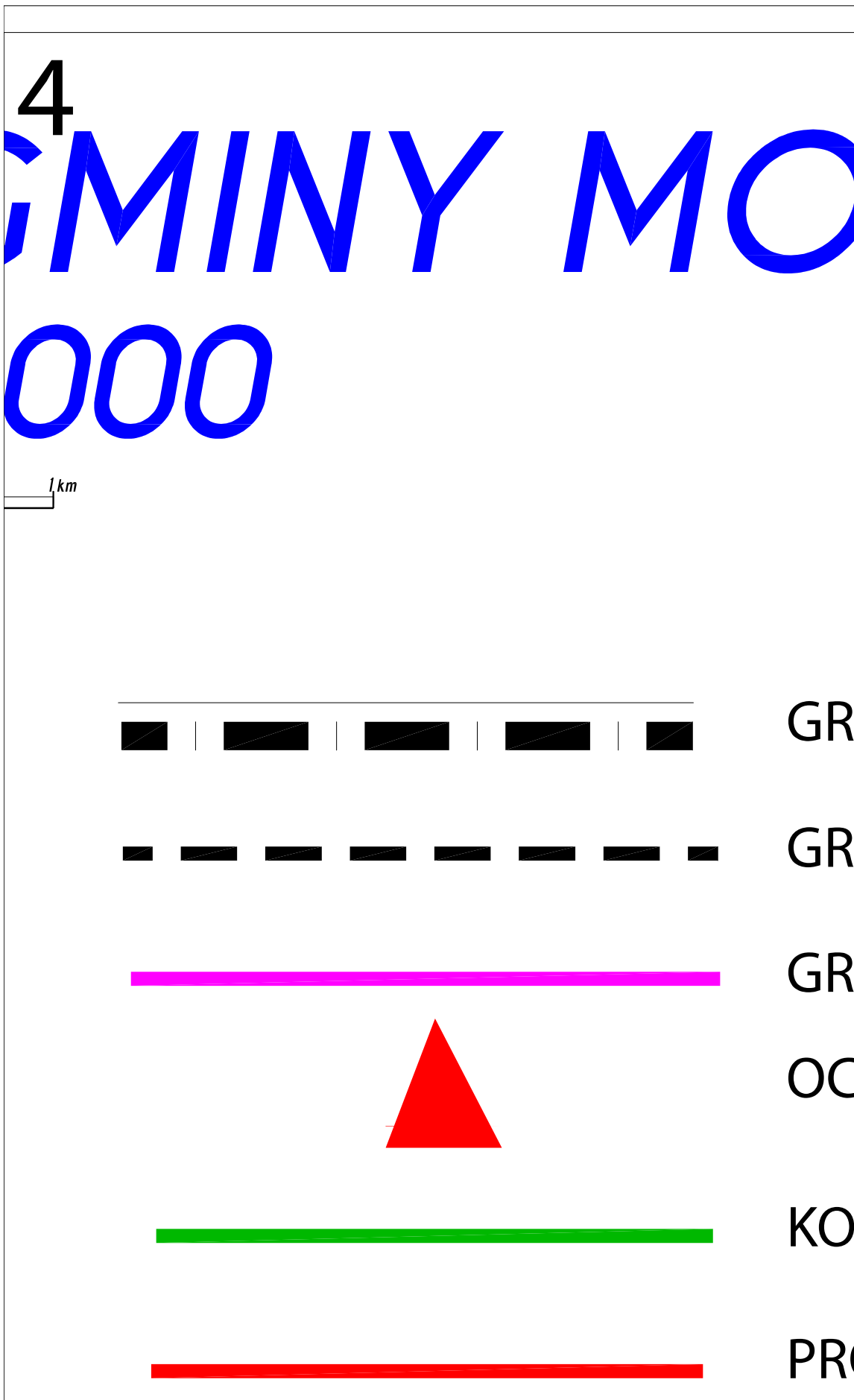
CHRONIONEGO KRAJOBRAZU
"PROSNY"

PRZYRODY

3
MIERACJI C
SKALA 1:10



RZOWEGO



5 OKRSKO

ANICA GMINY

ANICA SOŁECTWA

ANICA AGLOMERACJI

CZYSZCZALNIA AGLOMERACJI

OLEKTOR ISTNIEJĄCY

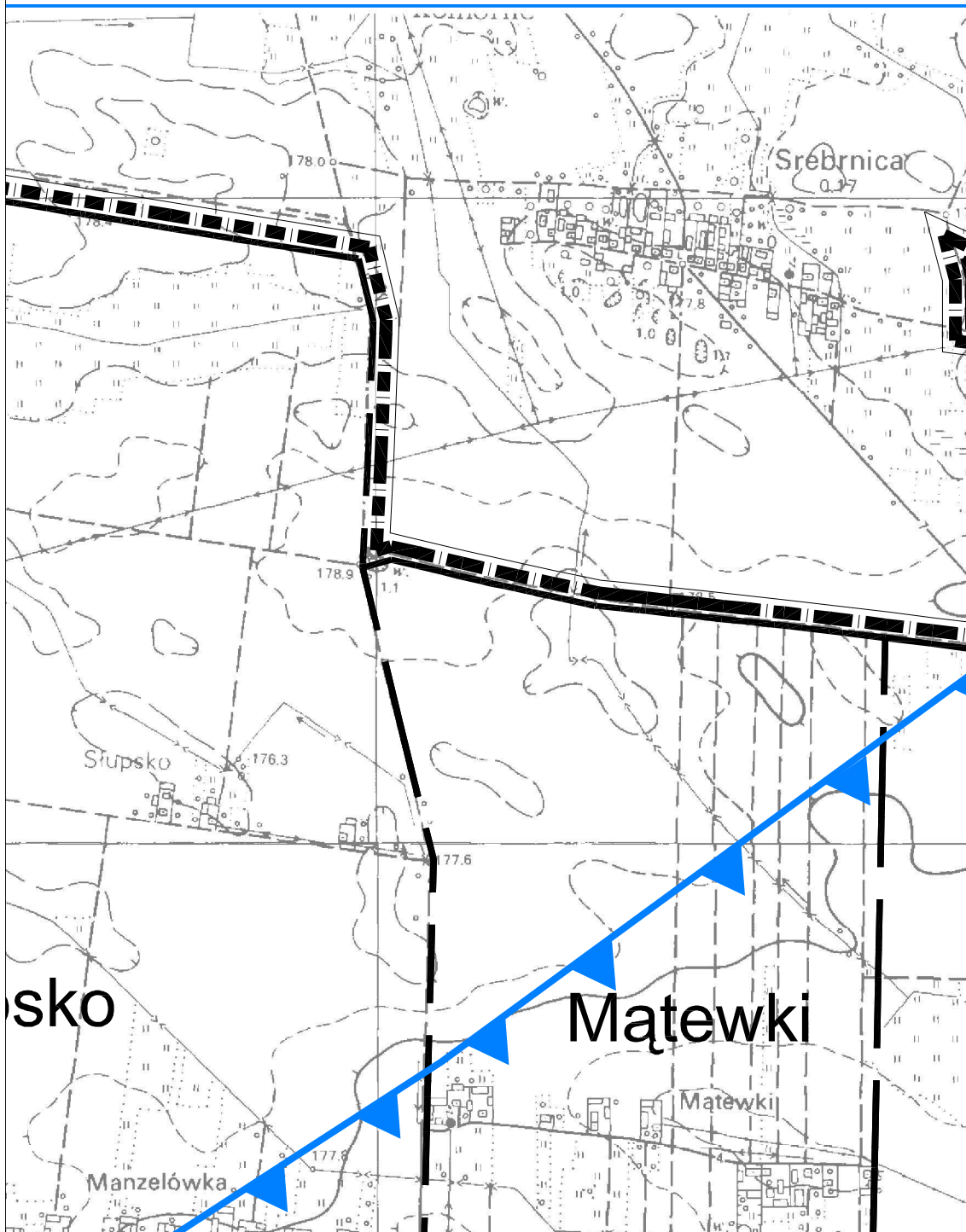
OJEKTOWANY KOLEKTOR GRAWITA

6

CYJNY

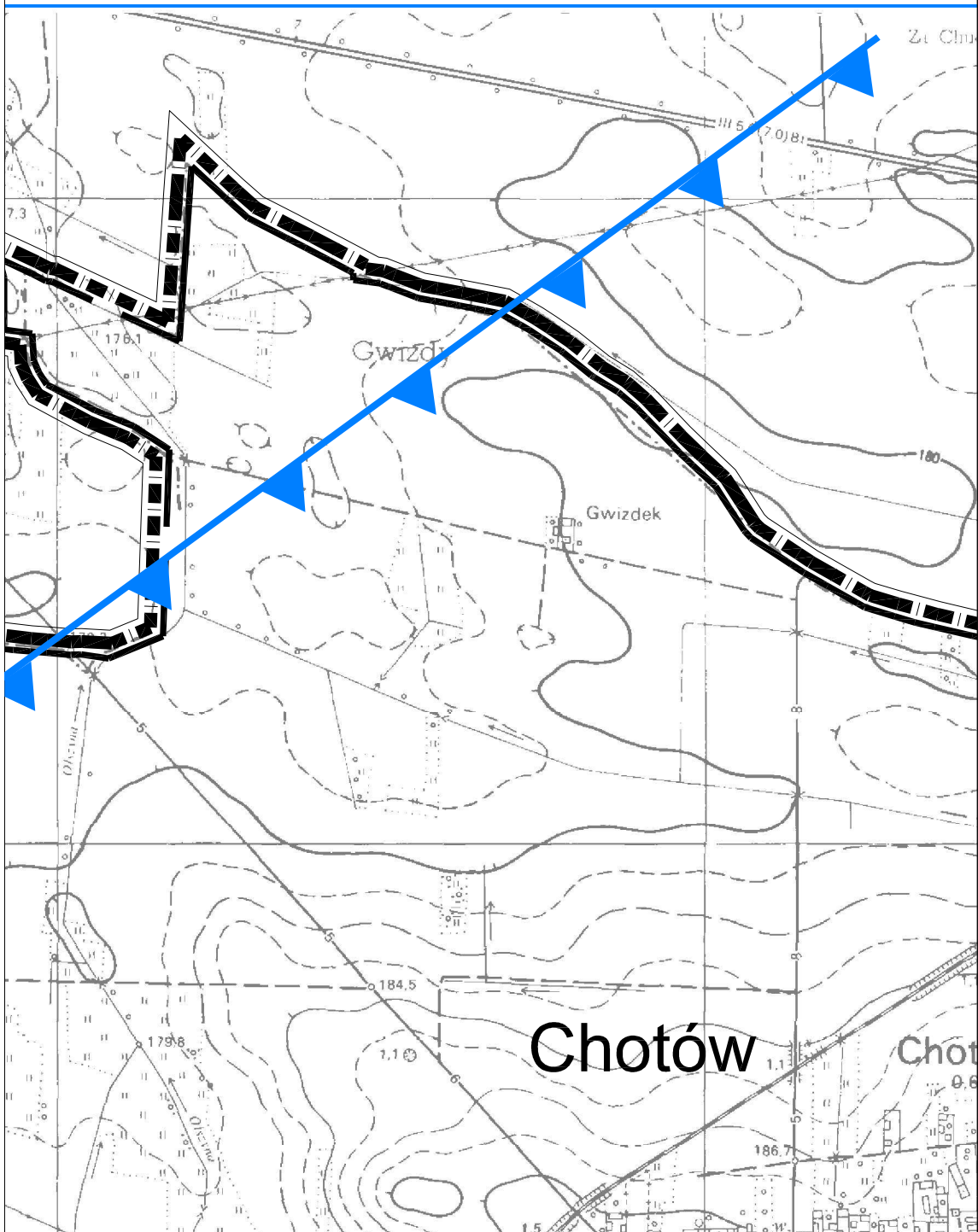
"8 ZĘSTOCHOWA"

CHRONY POŚREDNIEJ W OŻAROWIE

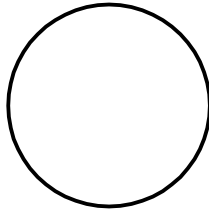


9

E I W MOKRSKU

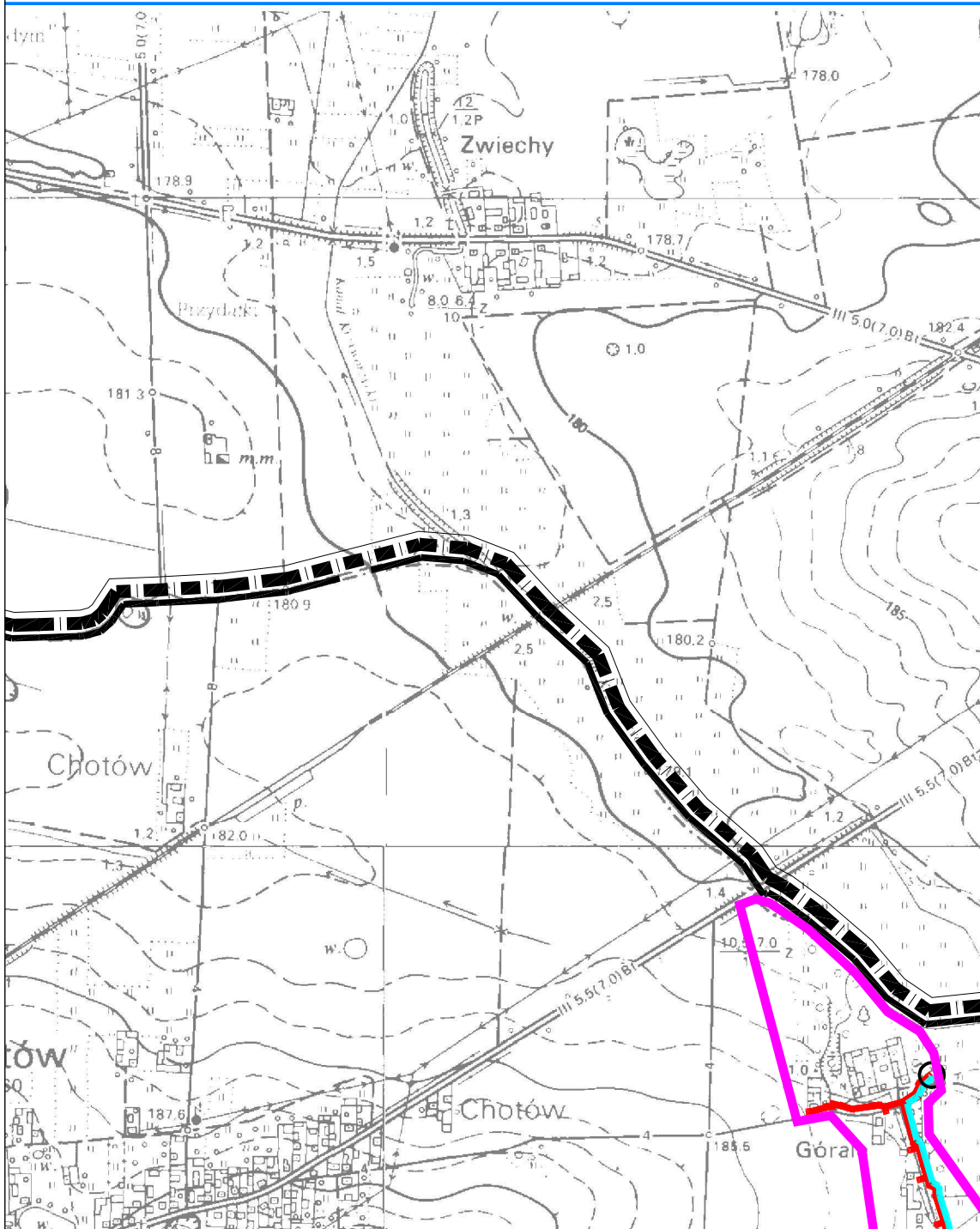


10

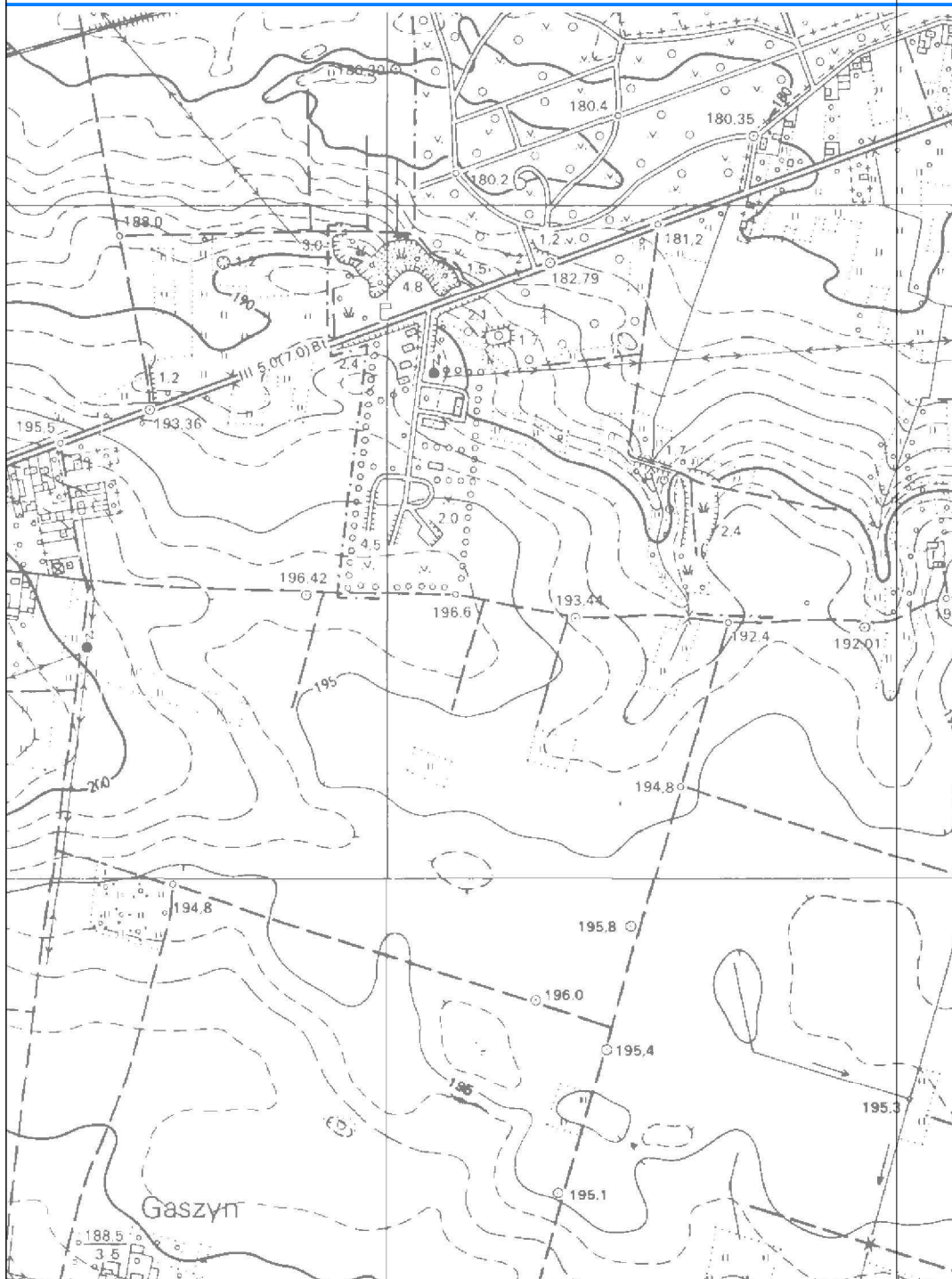


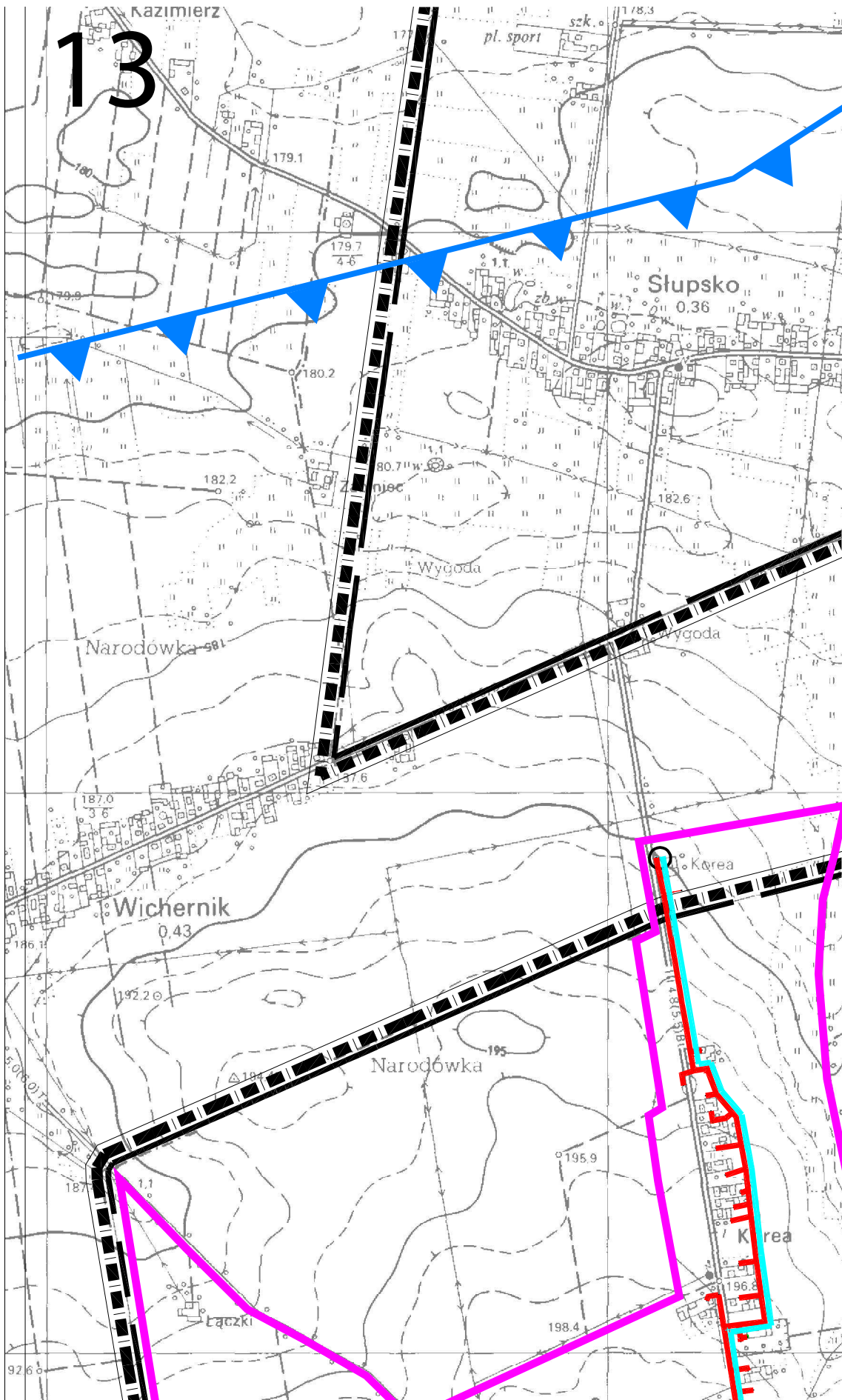
PR

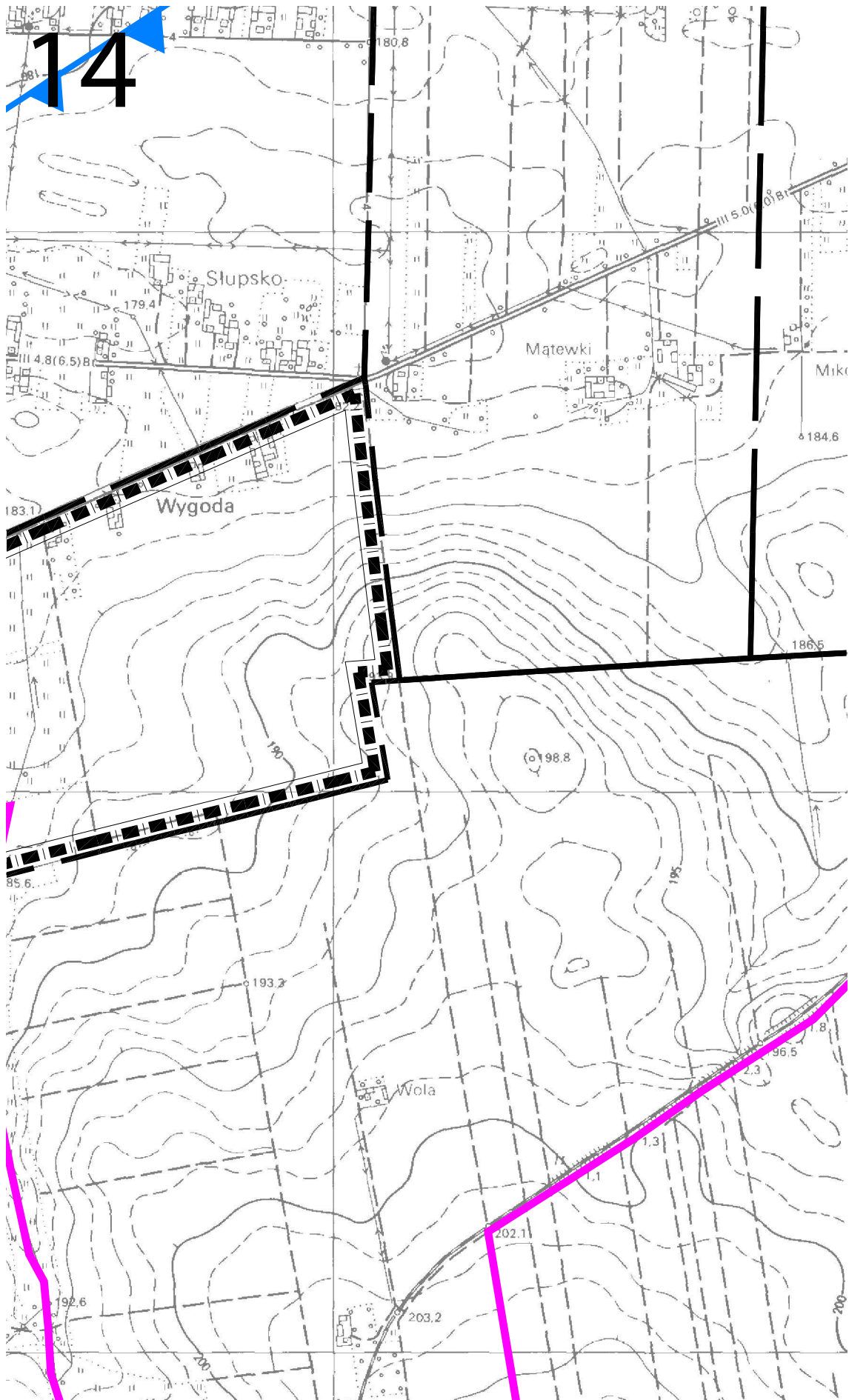
PR

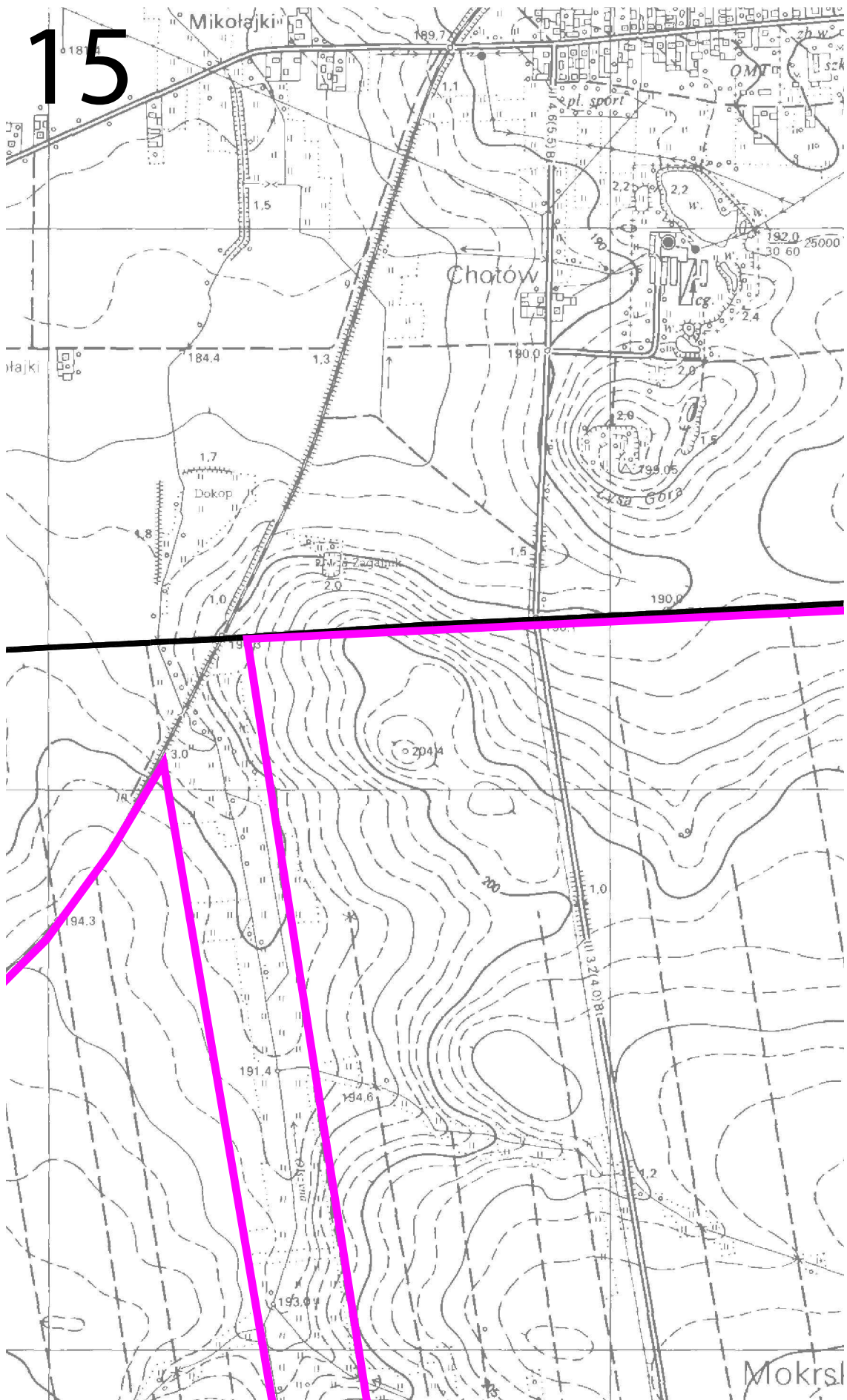


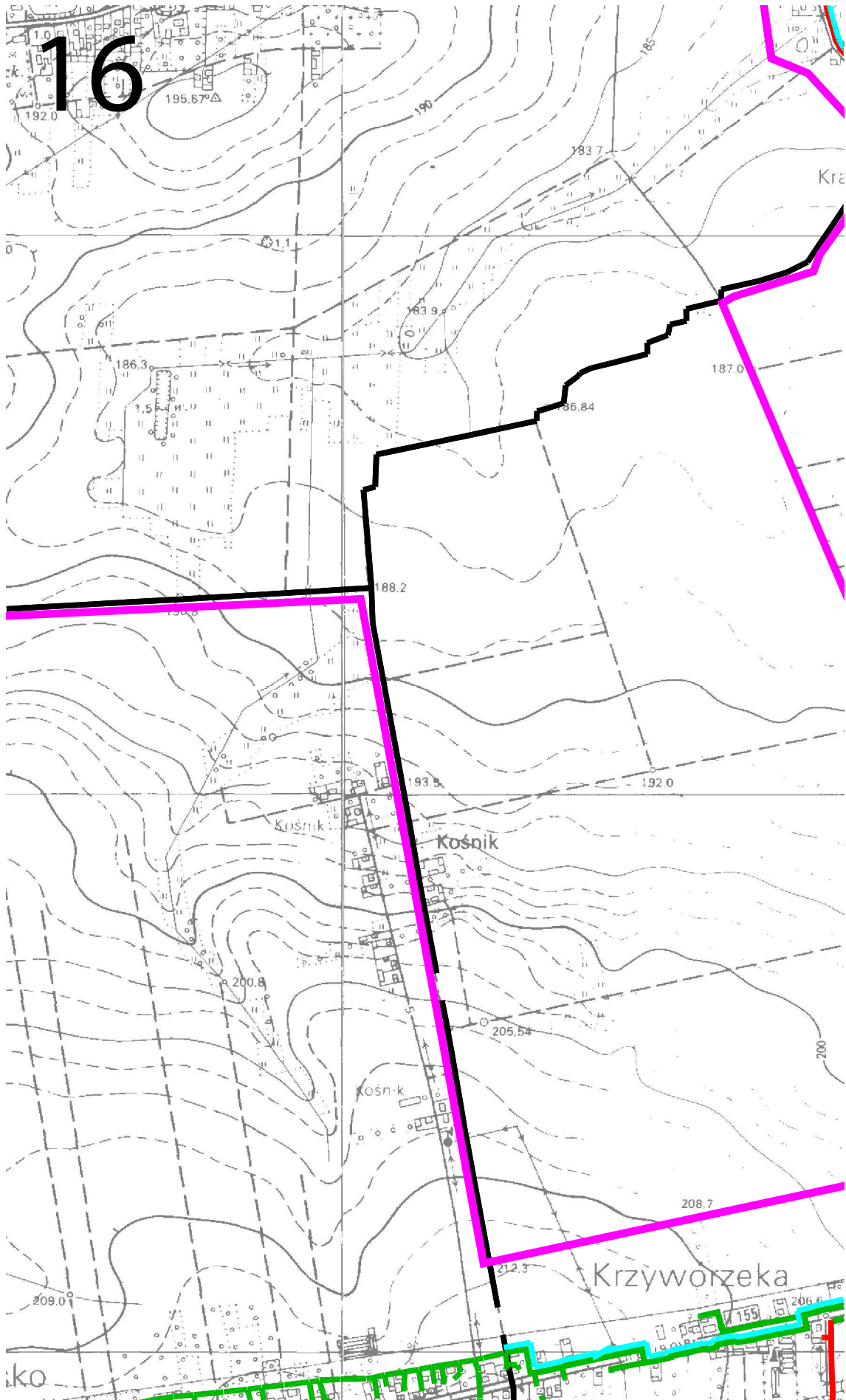
12

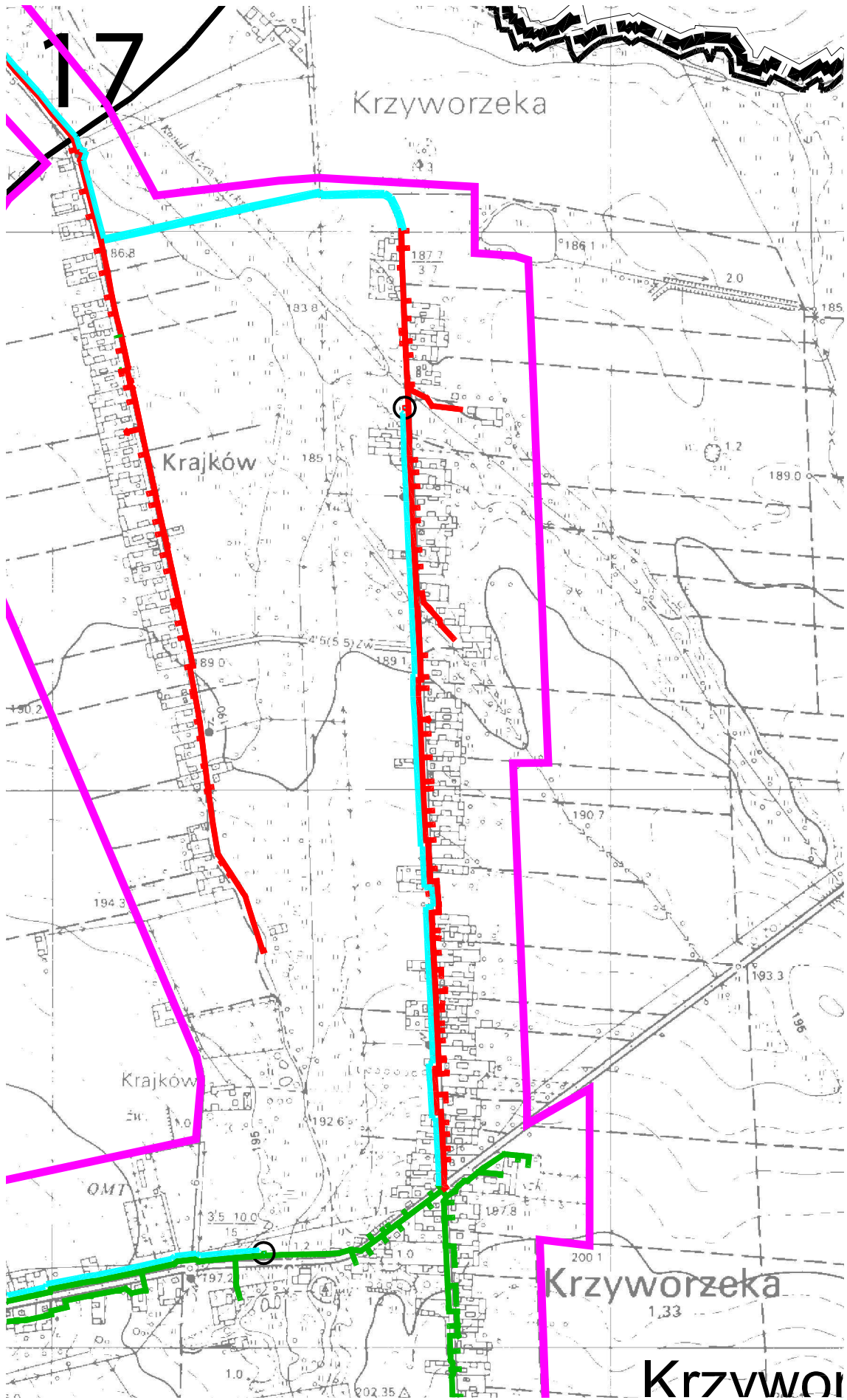


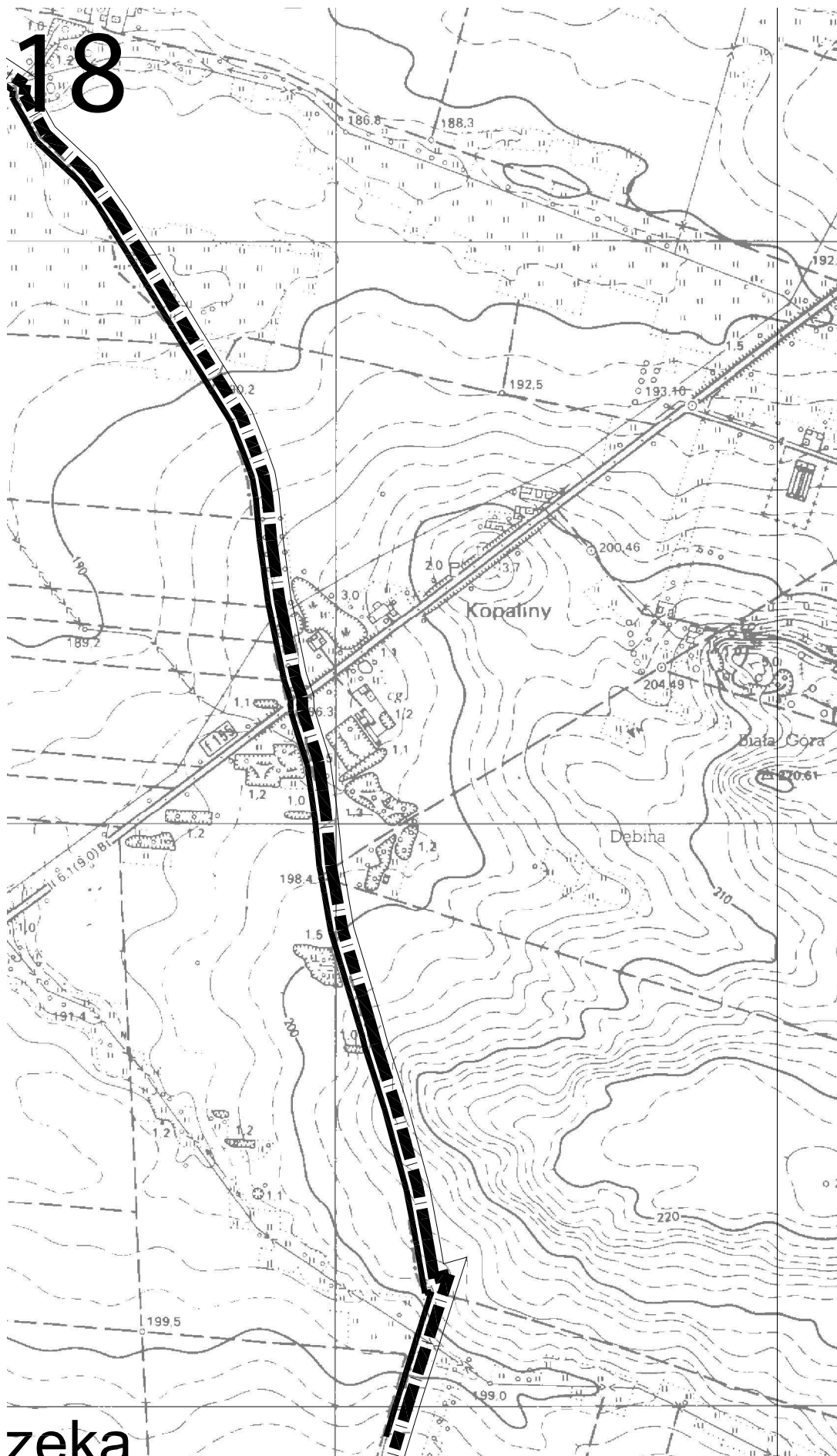


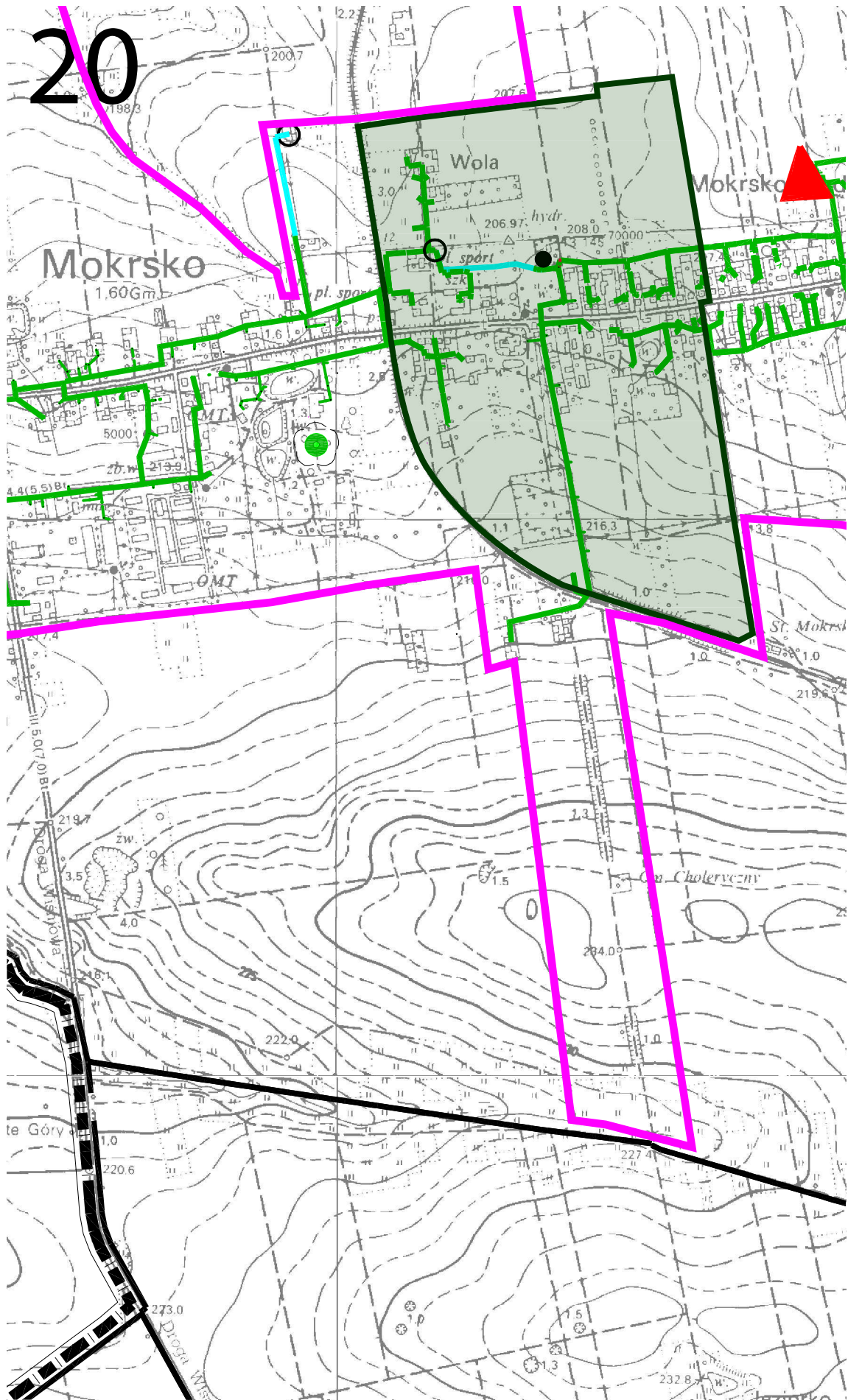


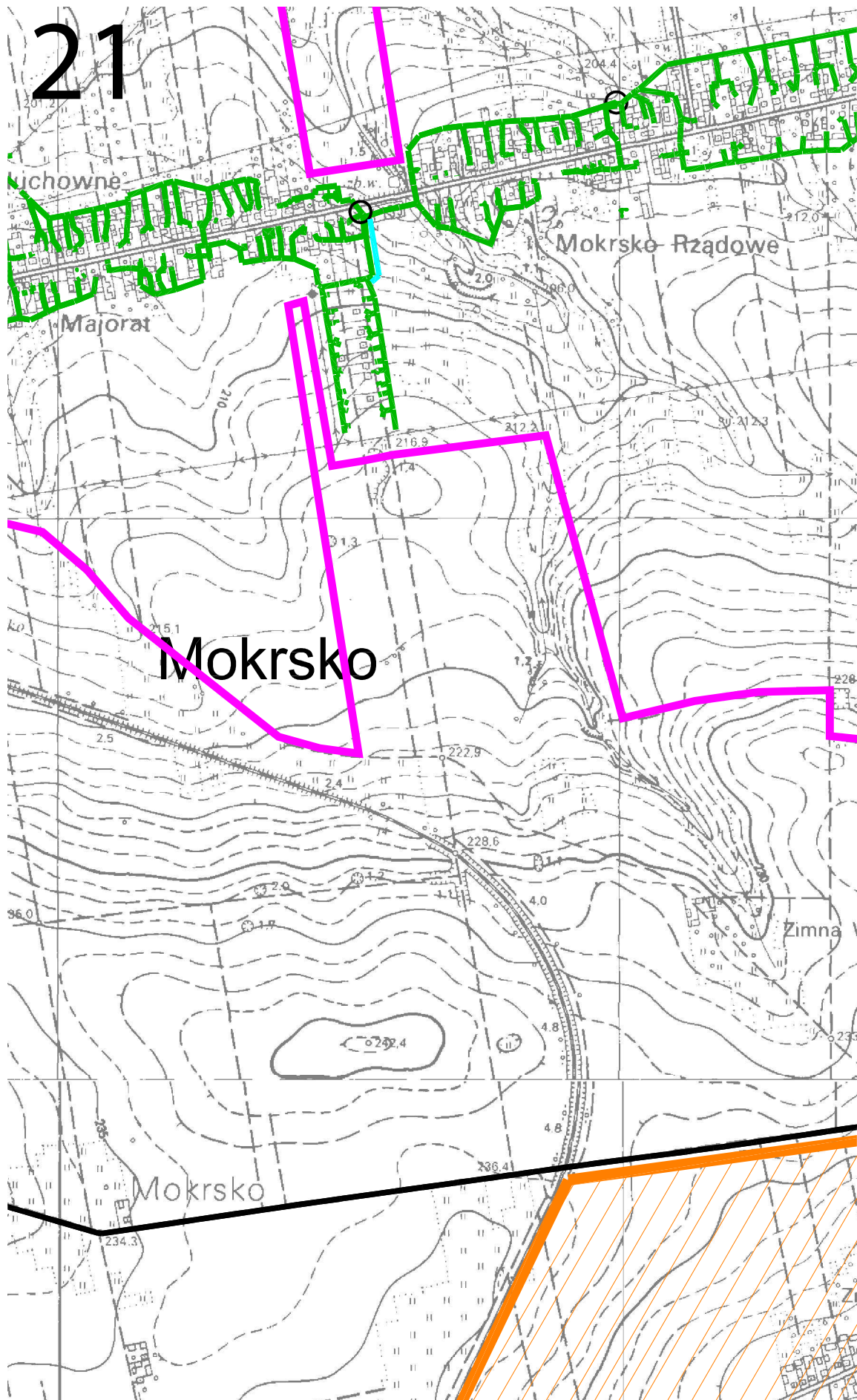


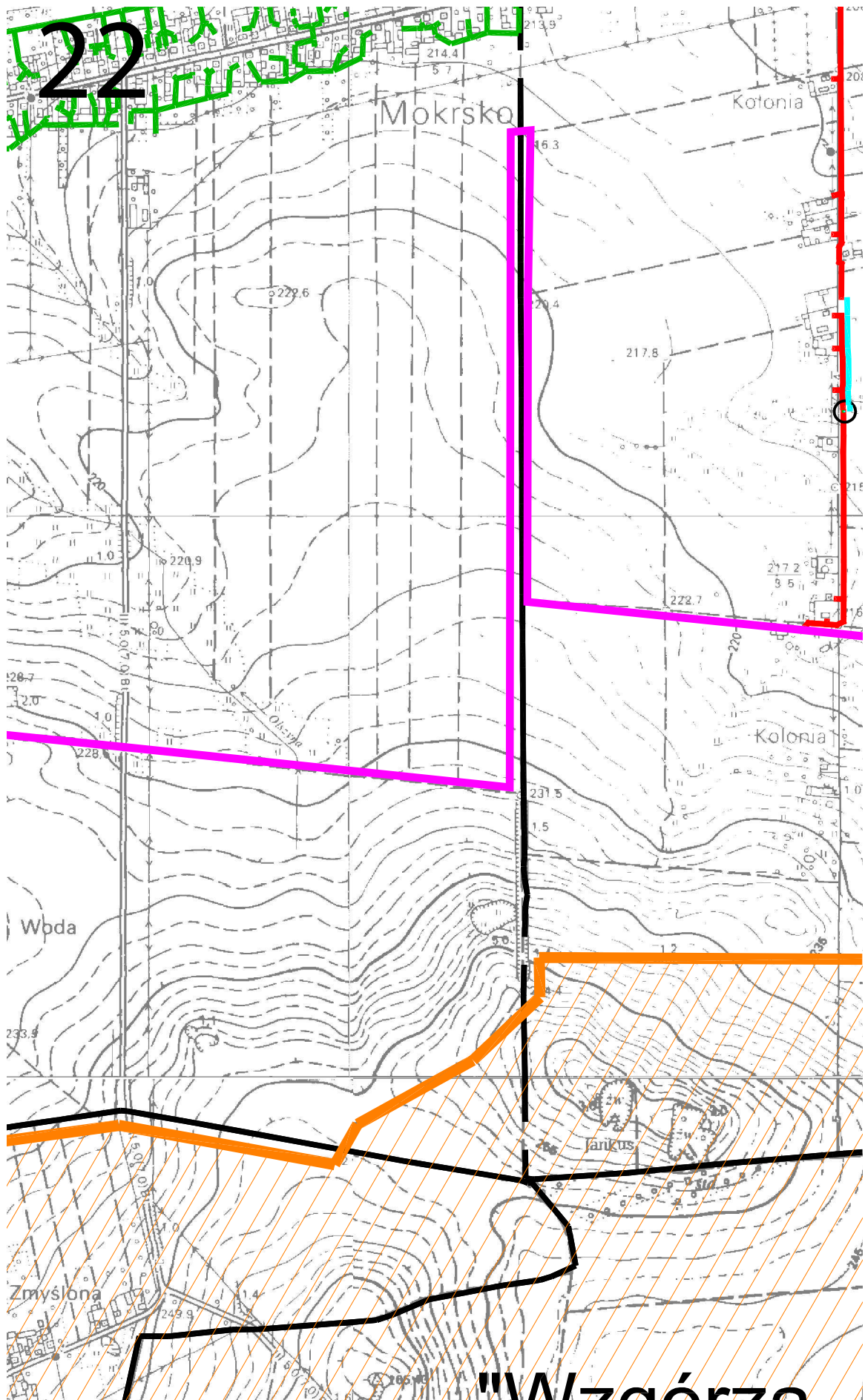


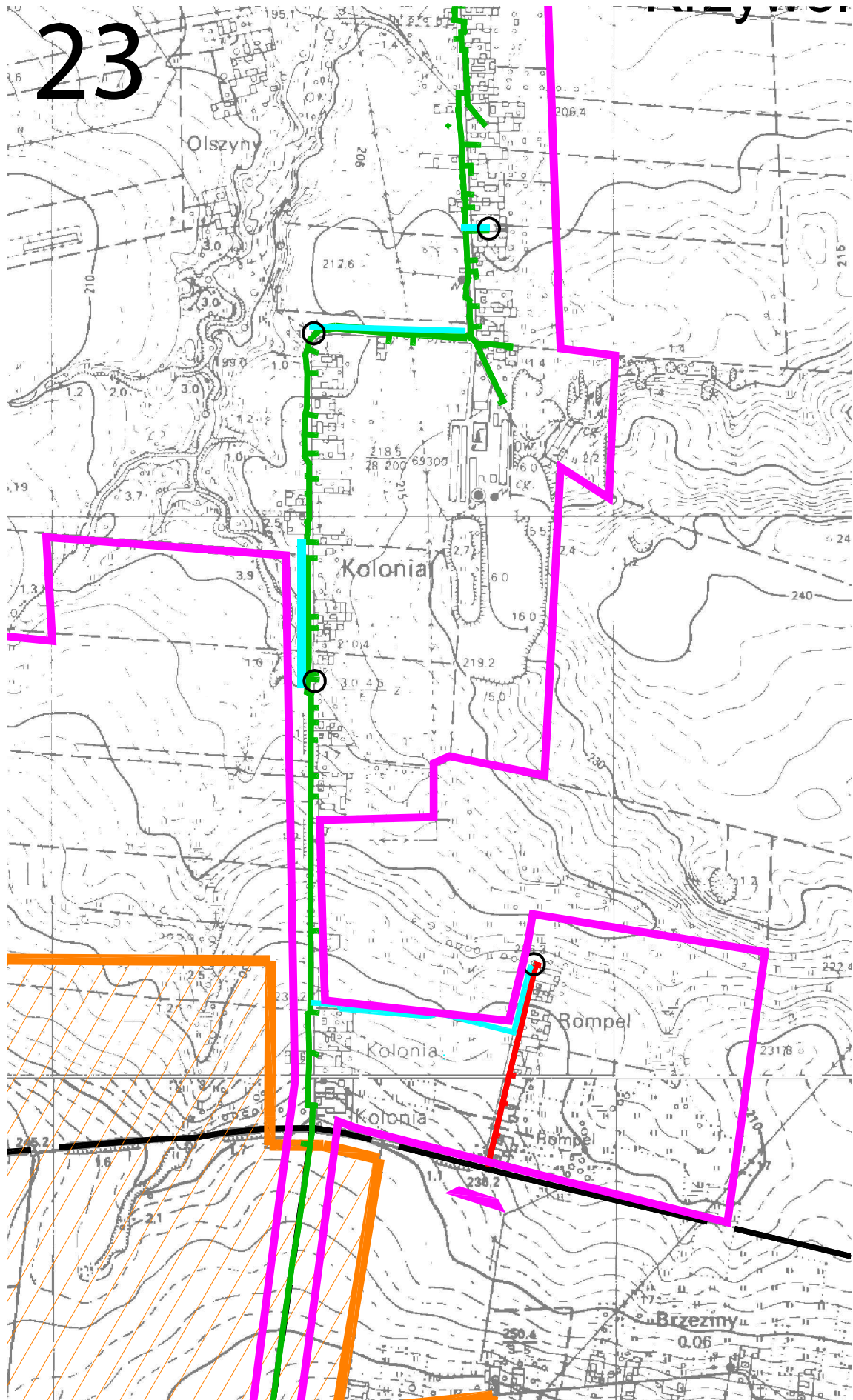


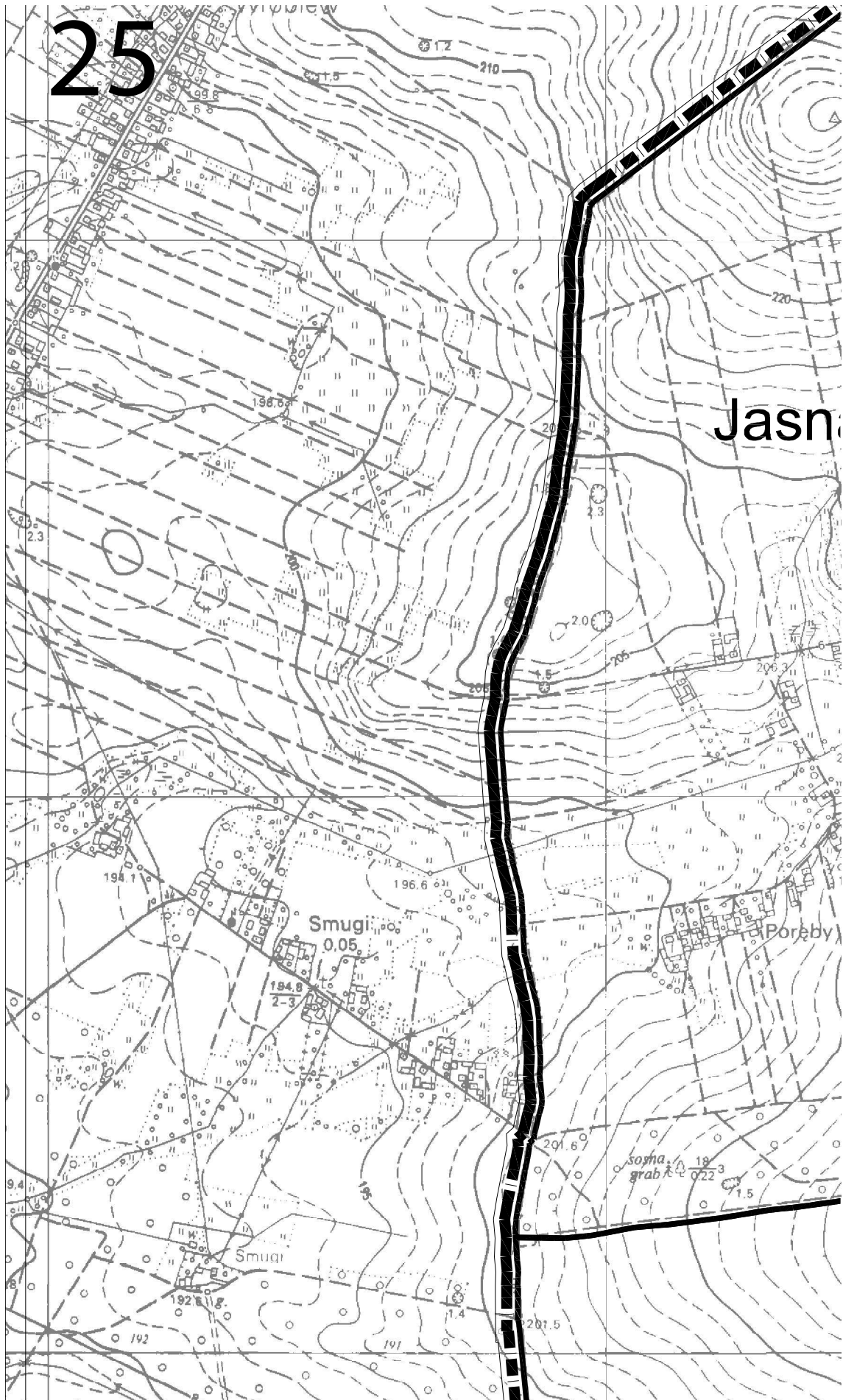


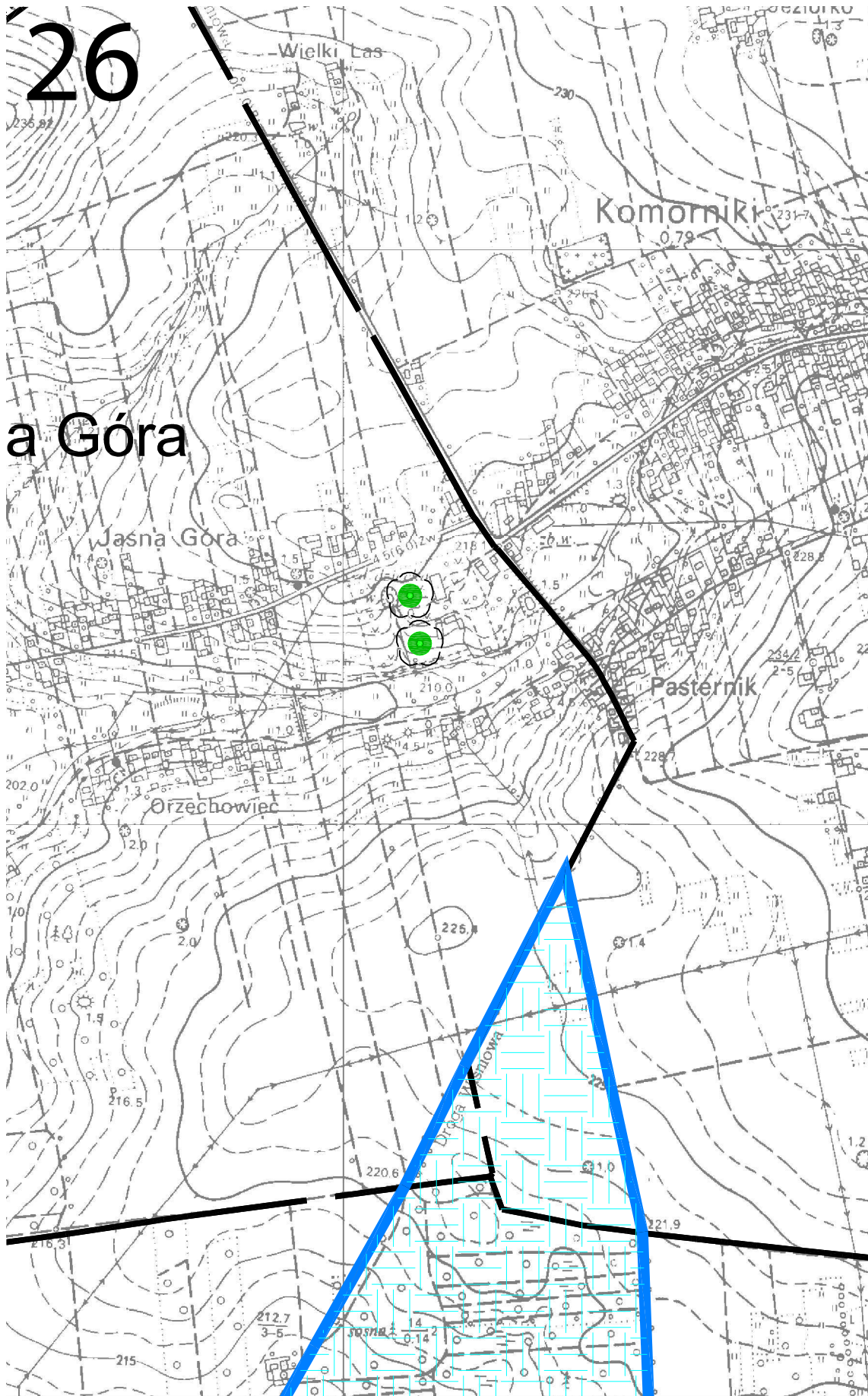


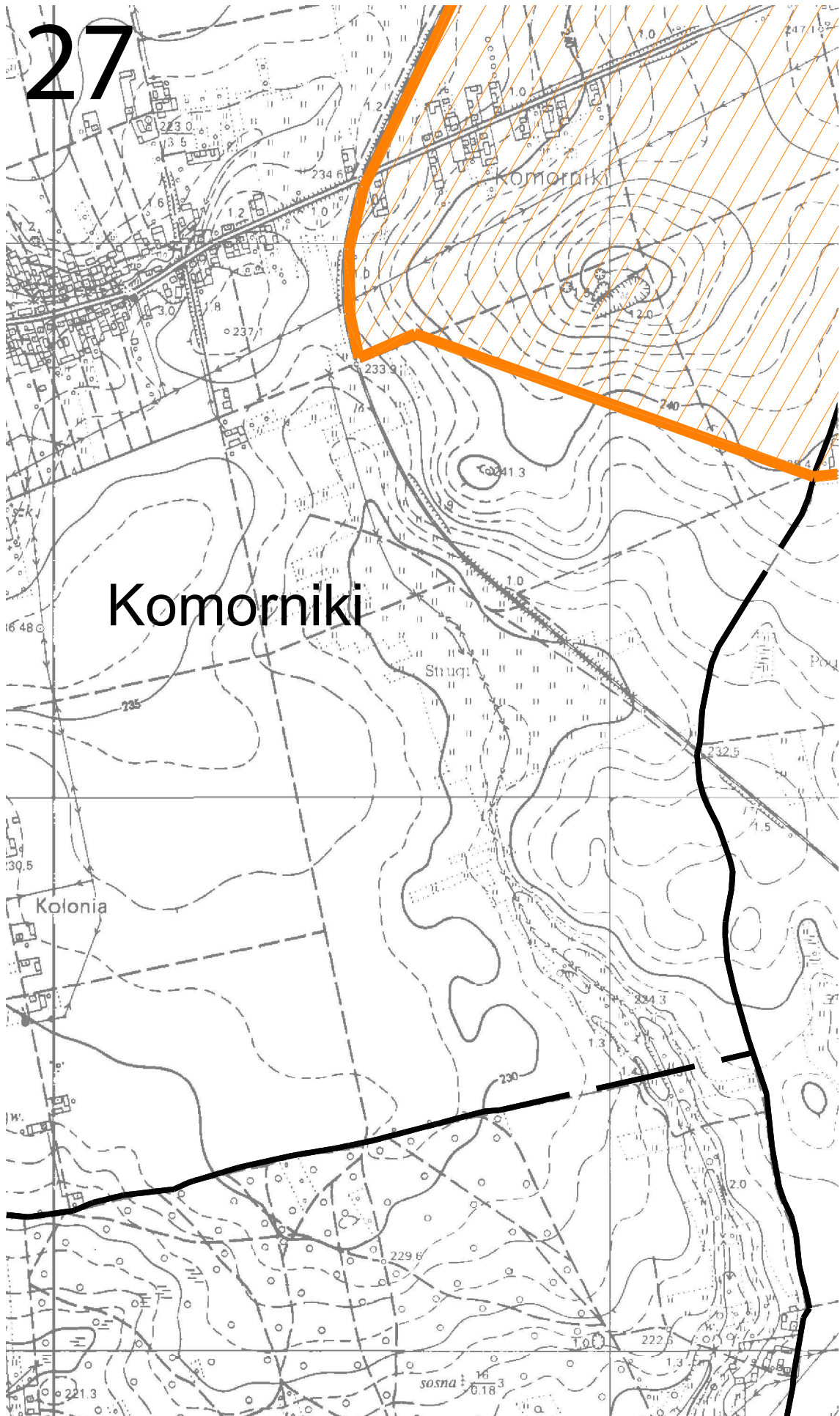


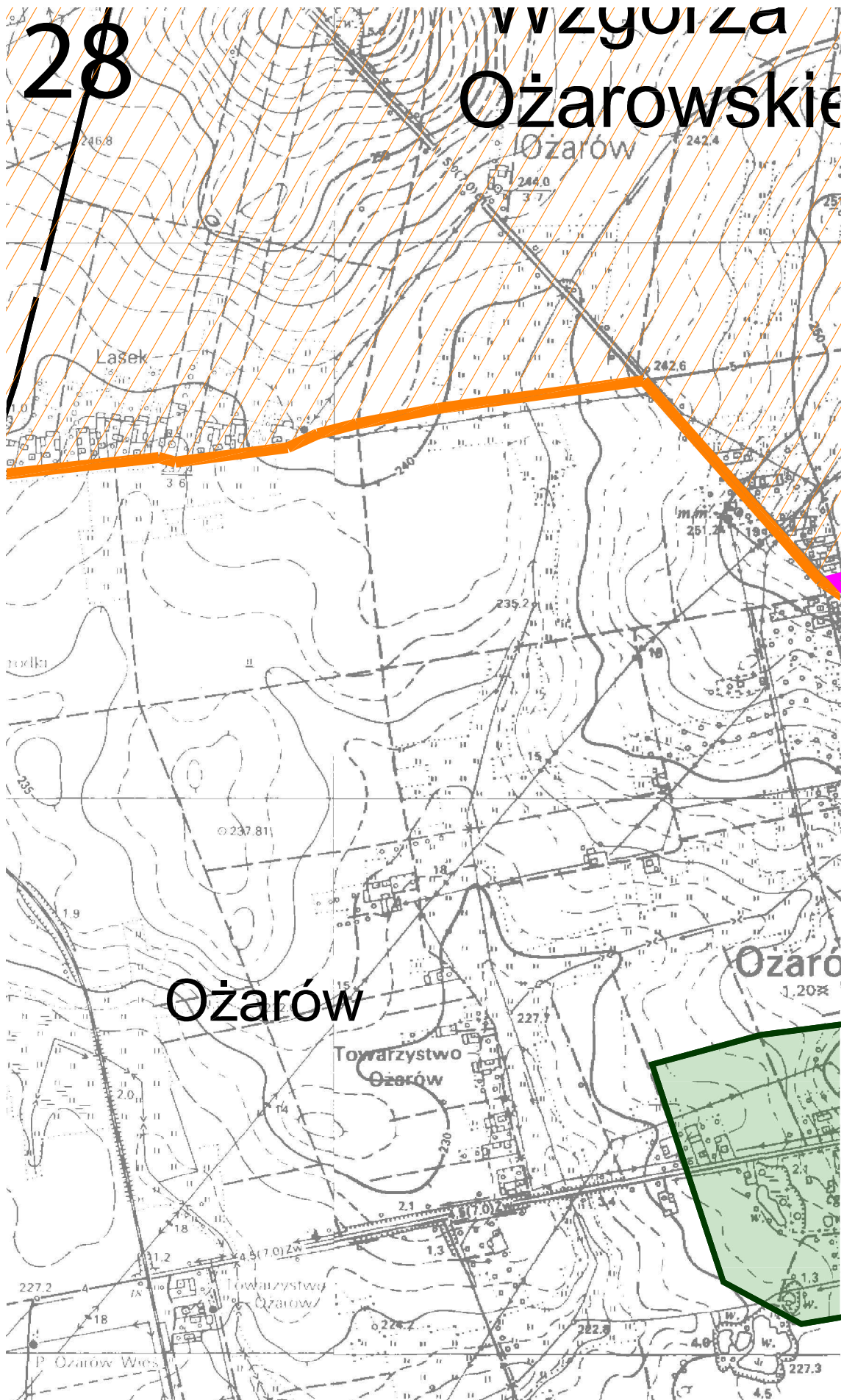


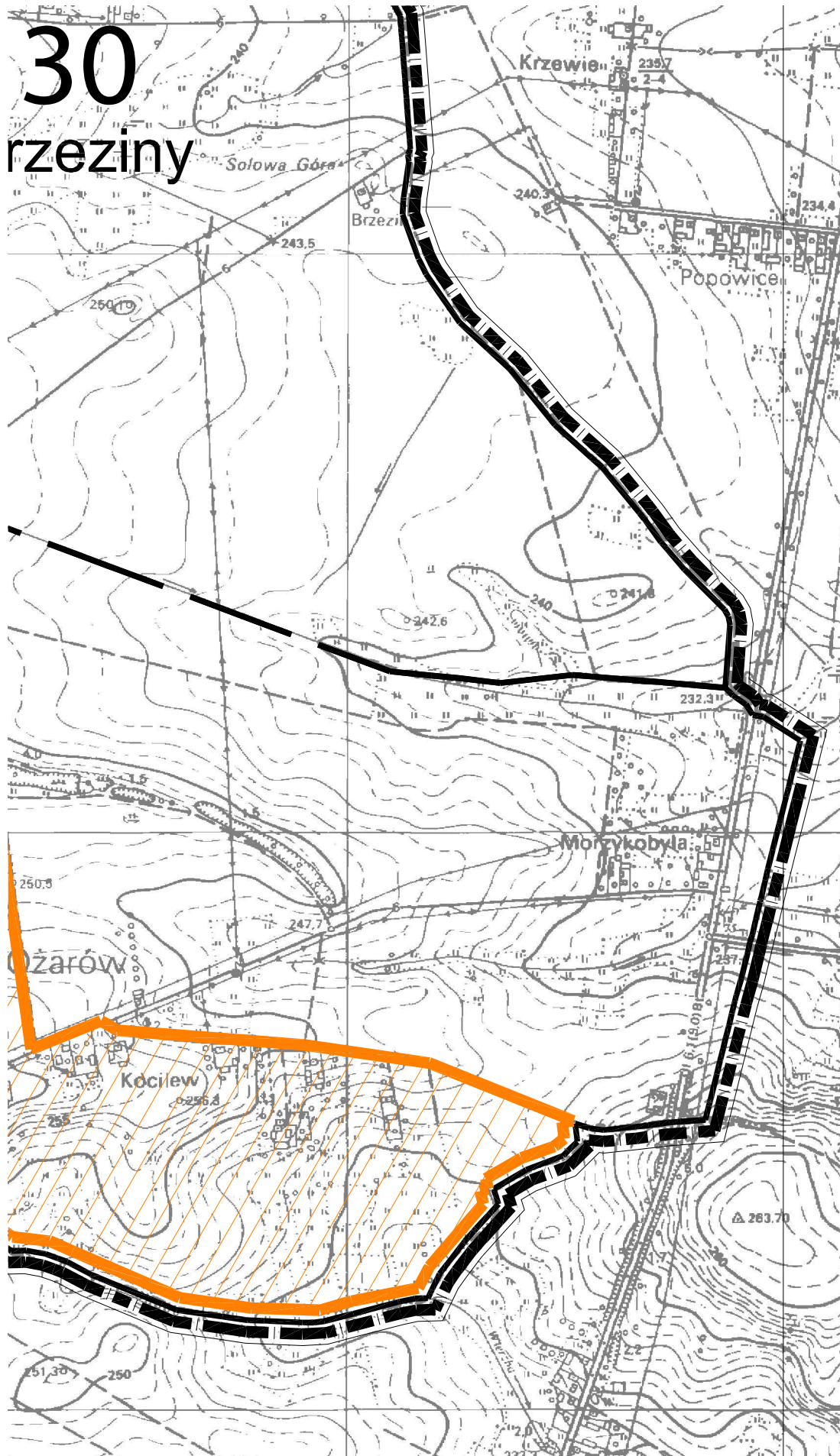












30
rzeziny

