



DZIENNIK URZĘDOWY

WOJEWÓDZTWA ŁÓDZKIEGO

Łódź, dnia 19 lipca 2018 r.

Poz. 3687

UCHWAŁA NR XLIII/299/2018 RADY POWIATU RADOMSzcZAŃSKIEGO

z dnia 26 kwietnia 2018 r.

w sprawie nadania Statutu Szpitalowi Powiatowemu w Radomsku

Na podstawie art. 12 pkt 11 ustawy z dnia 5 czerwca 1998 r. o samorządzie powiatowym (t.j. Dz. U. z 2017 r. poz. 1868; z 2018 r. poz. 130) oraz art. 42 ust. 4 ustawy z dnia 15 kwietnia 2011 r. o działalności leczniczej (t.j. Dz. U. z 2018 r. poz. 160) uchwala się, co następuje:

§ 1. Nadaje się Statut Szpitalowi Powiatowemu w Radomsku, stanowiący załącznik do niniejszej uchwały.

§ 2. Traci moc uchwała Nr XXIX/227/2012 Rady Powiatu Radomszczańskiego z dnia 20 grudnia 2012 r. w sprawie nadania Statutu Szpitala Powiatowego w Radomsku (Dz. Urz. Woj. Łódzkiego z 2013 r. poz. 484) zmieniona uchwałami:

- 1) Nr XXXVIII/284/2013 Rady Powiatu Radomszczańskiego z dnia 26 września 2013 r. w sprawie zmian w Statucie Szpitala Powiatowego w Radomsku (Dz. Urz. Woj. Łódzkiego z 2013 r. poz. 4835);
- 2) Nr XXXIX/290/2013 Rady Powiatu Radomszczańskiego z dnia 30 października 2013 r. w sprawie wprowadzenia zmian w Statucie Szpitala Powiatowego w Radomsku (Dz. Urz. Woj. Łódzkiego z 2013 r. poz. 5464);
- 3) Nr XLVII/337/2014 Rady Powiatu Radomszczańskiego z dnia 17 czerwca 2014 r. w sprawie wprowadzenia zmian w Statucie Szpitala Powiatowego w Radomsku (Dz. Urz. Woj. Łódzkiego z 2014 r. poz. 2910);
- 4) Nr LIII/369/2014 Rady Powiatu Radomszczańskiego z dnia 13 listopada 2014 r. w sprawie wprowadzenia zmian w Statucie Szpitala Powiatowego w Radomsku (Dz. Urz. Woj. Łódzkiego z 2014 r. poz. 4589);
- 5) Nr IV/18/2014 Rady Powiatu Radomszczańskiego z dnia 19 grudnia 2014 r. w sprawie wprowadzenia zmian w Statucie Szpitala Powiatowego w Radomsku (Dz. Urz. Woj. Łódzkiego z 2015 r. poz. 43);
- 6) Nr XI/68/2015 Rady Powiatu Radomszczańskiego z dnia 30 czerwca 2015 r. w sprawie wprowadzenia zmian w Statucie Szpitala Powiatowego w Radomsku (Dz. Urz. Woj. Łódzkiego z 2015 r. poz. 3170).

§ 3. Uchwała wchodzi w życie z dniem podjęcia po upływie 14 dni od ogłoszenia w Dzienniku Urzędowym Województwa Łódzkiego.

Przewodniczący Rady Powiatu Radomszczańskiego

Jacek Cieciora

Załącznik do uchwały Nr XLIII/299/2018
Rady Powiatu Radomszczańskiego
z dnia 26 kwietnia 2018 r.

STATUT SZPITALA POWIATOWEGO W RADOMSKU

Rozdział 1

Postanowienia ogólne

§ 1. Szpital Powiatowy w Radomsku, zwany dalej Szpitalem, jest podmiotem leczniczym niebędącym przedsiębiorcą w rozumieniu ustawy z dnia 15 kwietnia 2011 r. o działalności leczniczej (t.j. Dz. U. z 2018 r. poz. 160) – zwanej dalej ustawą o działalności leczniczej, działającym w formie samodzielnego publicznego zakładu opieki zdrowotnej.

§ 2. Organem tworzącym Szpital jest Powiat Radomszczański.

§ 3. Szpital Powiatowy w Radomsku posiada osobowość prawną.

§ 4. 1. Szpital wpisany jest do rejestru podmiotów wykonujących działalność leczniczą, prowadzonego przez Wojewodę Łódzkiego w księdze rejestrowej pod numerem 000000005180.

2. Szpital jest wpisany przez Sąd Rejonowy dla Łodzi - Śródmieścia w Łodzi pełna umowa sądu rejestrowego XX Wydział Krajowego Rejestru Sądowego do Rejestru Stowarzyszeń, Innych Organizacji Społecznych i Zawodowych, Fundacji oraz Publicznych Zakładów Opieki Zdrowotnej Krajowego Rejestru Sądowego pod numerem KRS: 0000000142 i został utworzony na podstawie zarządzenia Nr 71/98 Wojewody Piotrkowskiego z dnia 20 sierpnia 1998 roku w sprawie przekształcenia Szpitala Rejonowego w Radomsku w samodzielny publiczny zakład opieki zdrowotnej.

Rozdział 2

Siedziba i obszar działania

§ 5. Siedzibą szpitala jest Miasto Radomsko.

§ 6. Obszar działania Szpitala stanowi teren Rzeczypospolitej Polskiej.

Rozdział 3

Cele i zadania Szpitala

§ 7. Celem funkcjonowania Szpitala jest zachowanie, przywracanie, ratowanie i poprawa zdrowia ludności oraz promowanie zdrowia, zapobieganie chorobom i niepełnosprawności w ramach specjalistycznej opieki stacjonarnej, jednodniowej, ambulatoryjnej, podstawowej opieki zdrowotnej oraz pomocy doraźnej.

§ 8. Do zadań Szpitala należy w szczególności:

- 1) sprawowanie opieki stacjonarnej nad pacjentem w specjalnościach realizowanych przez Szpital;
- 2) udzielanie specjalistycznych i konsultacyjnych świadczeń ambulatoryjnych;
- 3) udzielanie świadczeń w zakresie podstawowej opieki zdrowotnej;
- 4) udzielanie świadczeń z zakresu rehabilitacji leczniczej;
- 5) udzielanie świadczeń z zakresu pomocy doraźnej i transportu sanitarnego;
- 6) udzielanie stacjonarnych i ambulatoryjnych świadczeń pielęgnacyjnych i opiekuńczych;
- 7) udzielanie świadczeń zapobiegawczych i leczniczych w środowisku zamieszkania i nauki;
- 8) realizacja zadań z zakresu medycyny pracy;
- 9) wykonywanie badań diagnostycznych przez pracownie, zakłady i laboratoria diagnostyczne;
- 10) szerzenie oświaty zdrowotnej;
- 11) promocja zdrowia;

- 12) prowadzenie medycznej działalności usługowej dla innych zakładów w tym podmiotów wykonujących działalność leczniczą;
- 13) uczestnictwo w przygotowaniu osób do wykonywania zawodu medycznego i kształceniu osób wykonujących zawód medyczny na zasadach określonych w odrębnych przepisach regulujących kształcenie tych osób;
- 14) prowadzenie działalności gospodarczej wspomagającej wykonywanie działalności statutowej na zasadach i w granicach określonych odrębnymi przepisami;
- 15) realizacja zadań obronnych wynikających z odrębnych przepisów.

Rozdział 4

Rodzaje i zakres udzielanych świadczeń

§ 9. Szpital udziela świadczeń zdrowotnych w zakresie:

- 1) stacjonarnych i całodobowych świadczeń zdrowotnych w:
 - oddziałach szpitalnych,
 - zakładzie pielęgnacyjno – opiekuńczym;
- 2) pomocy doraźnej w szpitalnym oddziale ratunkowym z izbą przyjęć oraz w ramach ambulatoryjnej pomocy doraźnej i transportu sanitarnego;
- 3) podstawowej opieki zdrowotnej;
- 4) ambulatoryjnej opieki specjalistycznej;
- 5) diagnostyki obrazowej, laboratoryjnej, endoskopowej i innej;
- 6) rehabilitacji leczniczej;
- 7) pielęgniarskiej opieki długoterminowej;
- 8) nocnej i świątecznej opieki zdrowotnej;
- 9) profilaktycznych programów zdrowotnych;
- 10) chemioterapii.

§ 10. Szpital może prowadzić inną działalność niż lecznicza w zakresie:

- 1) wynajmu pomieszczeń;
- 2) obsługi administracyjno-finansowej dla innych podmiotów;
- 3) wynajmu powierzchni reklamowych;
- 4) usług parkingowych;
- 5) wykonywania odpłatnych usług diagnostycznych, terapeutycznych i orzecznich;
- 6) wynajmu, dzierżawy lub oddawania w użytkowanie wyposażenia, narzędzi, urządzeń, sprzętu medycznego i pomocniczego itp. zbędnych lub nieprzydatnych dla realizacji podstawowych celów i zadań Szpitala określonych w Statucie.

§ 11. Działalność gospodarcza inna niż działalność lecznicza jest wykonywana pod warunkiem braku uciążliwości dla pacjenta lub przebiegu leczenia.

§ 12. Szpital udziela świadczeń zdrowotnych bezpłatnie, za częściową odpłatnością lub odpłatnie na zasadach określonych odpowiednimi przepisami prawa.

§ 13. Szpital może brać udział w badaniach klinicznych na podstawie umów zawartych zgodnie z obowiązującymi w tym zakresie przepisami prawa.

Rozdział 5

Zarządzanie Szpitalem

§ 14. 1. Na czele Szpitala stoi Dyrektor, który kieruje jego działalnością i jest za nią odpowiedzialny.

2. Podmiot tworzący, nawiązuje z Dyrektorem tego Szpitala stosunek pracy na podstawie powołania, umowy o pracę albo zawiera z nim umowę cywilnoprawną.

§ 15. 1. Dyrektor reprezentuje Szpital na zewnątrz.

2. Zastępca Dyrektora ds. Lecznictwa z urzędu zastępuje Dyrektora Szpitala w czasie jego nieobecności.

§ 16. 1. Dyrektor podejmuje decyzje dotyczące funkcjonowania Szpitala samodzielnie.

2. Zastępca Dyrektora ds. Lecznictwa, Zastępca Dyrektora ds. Technicznych, Główny Księgowy oraz Naczelną Pielęgniarka podejmują decyzje w ramach powszechnie obowiązującego prawa lub w granicach określonych przepisami wewnętrznymi Szpitala.

3. Dyrektor może ustanowić pełnomocników do realizacji określonych zadań Szpitala ustalając każdorazowo zakres i czas ich umocowania.

4. Dyrektor realizuje zadania związane z zarządzaniem zakładem wydając Zarządzenia i inne dokumenty o podobnym charakterze takie jak np. zalecenia, polecenia itp.

5. Regulamin organizacyjny Szpitala ustala Dyrektor.

§ 17. Dyrektor jest przełożonym wszystkich pracowników Szpitala.

§ 18. Dyrektor kieruje Szpitalem w szczególności przy pomocy:

- 1) Zastępcy Dyrektora ds. Lecznictwa;
- 2) Zastępcy Dyrektora ds. Technicznych;
- 3) Głównego Księgowego;
- 4) Naczelną Pielęgniarki.

§ 19. 1. Działalnością poszczególnych komórek organizacyjnych Szpitala kierują:

- 1) oddziałami szpitalnymi - właściwi ordynatorzy/kierownicy;
- 2) przychodnią specjalistyczną - Zastępca Dyrektora ds. Lecznictwa, przy pomocy Pielęgniarki Koordynującej;
- 3) poradniami specjalistycznymi - odpowiedni ze względu na profil poradni ordynatorzy oddziałów szpitalnych, a dla pozostałych poradni Zastępca Dyrektora ds. Lecznictwa;
- 4) zakładami - kierownicy tych zakładów;
- 5) samodzielnymi pracownikami - kierownicy pracowni, za wyjątkiem Pracowni Badań Czynnościowych i Pracowni Elektrofizjologii, których pracą kieruje ordynator oddziału kardiologicznego;
- 6) innymi samodzielnymi komórkami organizacyjnymi - kierownicy tych komórek lub koordynatorzy, a w przypadku ich niepowołania – odpowiednio Dyrektor, Zastępca Dyrektora ds. Lecznictwa, Zastępca Dyrektora ds. Technicznych, Główny Księgowy, Naczelną Pielęgniarka zgodnie z podległością organizacyjną;
- 7) przychodnią podstawowej opieki zdrowotnej - kierownik przychodni.

2. Dopuszczalne jest łączenie kierowania kilkoma samodzielnymi komórkami organizacyjnymi przez jednego kierownika lub koordynatora.

3. Ordynator/kierownik oddziału w skład którego wchodzi dodatkowe komórki organizacyjne kieruje również tymi komórkami.

§ 20. 1. W Szpitalu działa Rada Społeczna, która jest organem inicjującym i opiniodawczym podmiotu tworzącego oraz organem doradczym Dyrektora Szpitala.

2. Od uchwały Rady Społecznej przysługuje Dyrektorowi odwołanie do podmiotu tworzącego.

3. Sposób zwoływania posiedzeń Rady Społecznej, tryb pracy i podejmowania uchwał określa regulamin uchwalony przez Radę Społeczną i zatwierdzony przez podmiot tworzący.

§ 21. 1. W skład Rady Społecznej wchodzi:

- 1) Przewodniczący, którym jest Starosta Powiatu Radomszczańskiego;

- 2) przedstawiciel Wojewody;
- 3) przedstawiciele wybrani przez Radę Powiatu Radomszczańskiego w liczbie sześciu osób w liczbie nie przekraczającej 15 osób art. 48 ust. 6 pkt 2.

2. Członkiem Rady Społecznej nie może być osoba zatrudniona w Szpitalu Powiatowym w Radomsku art. 48 ust. 7.

3. Odwołanie członka Rady Społecznej może nastąpić przed upływem kadencji:

- 1) w przypadku złożenia rezygnacji z pełnionej funkcji;
- 2) w przypadku braku regularnego uczestnictwa w posiedzeniach Rady Społecznej;
- 3) z innych ważnych powodów.

4. Odwołania dokonuje podmiot tworzący, który ma obowiązek powołać na miejsce członka odwołanego nowego członka Rady Społecznej.

5. Ustępu 4 nie stosuje się w okresie 3 miesięcy przed końcem kadencji Rady Społecznej.

§ 22. 1. Radę Społeczną powołuje, odwołuje oraz zwołuje jej pierwsze posiedzenie podmiot tworzący Szpital.

2. Kadencja Rady Społecznej Szpitala trwa 4 lata, wygasa po powołaniu przez podmiot tworzący jej nowego składu.

§ 23. 1. W posiedzeniach Rady Społecznej Szpitala uczestniczy Dyrektor Szpitala lub osoby go reprezentujące oraz przedstawiciele organizacji związkowych działających w Szpitalu.

2. W posiedzeniach Rady Społecznej Szpitala mają prawo uczestniczyć z głosem doradczym przedstawiciele samorządów zawodów medycznych.

§ 24. Zadania Rady Społecznej Szpitala określa ustawa z dnia 15 kwietnia 2011 r. o działalności leczniczej i regulamin Rady Społecznej Szpitala Powiatowego w Radomsku.

Rozdział 6

Struktura organizacyjna Szpitala

§ 25. Szpital, jako podmiot leczniczy wykonuje działalność leczniczą w następujących zakładach leczniczych:

- 1) Szpital Wielospecjalistyczny - wykonujący działalność leczniczą w rodzaju stacjonarne i całodobowe szpitalne świadczenia zdrowotne;
- 2) Ambulatorium - wykonujące działalność leczniczą w rodzaju ambulatoryjne świadczenia zdrowotne w tym z zakresu podstawowej i specjalistycznej opieki zdrowotnej, nocnej i świątecznej opieki zdrowotnej oraz w zakresie pielęgniarstwa długoterminowego i medycyny pracy;
- 3) Zakład Pielęgnacyjno - Opiekuńczy - wykonujący działalność leczniczą w rodzaju stacjonarne i całodobowe inne niż szpitalne świadczenia zdrowotne;
- 4) Zakład Rehabilitacji Leczniczej - wykonujący działalność leczniczą w rodzaju specjalistyczne świadczenia ambulatoryjne.

§ 26. W skład Szpitala Wielospecjalistycznego wchodzi następujące jednostki i komórki organizacyjne:

1. Oddział Chorób Wewnętrznych , w skład którego wchodzi:

- a) Pododdział Gastroenterologiczny,
- b) Pododdział Onkologiczny,

2. Oddział Gruźlicy i Chorób Płuc,

3. Oddział Kardiologiczny, w skład którego wchodzi:

- a) sala Intensywnej Opieki Kardiologicznej,
- b) Pracownia Wszczepiania Rozruszników,
- c) Pracownia Badań Czynnościowych,

- d) Pracownia Elektrofizjologii,
- e) Pracownia Hemodynamiki i Kardiologii Inwazyjnej,
- 4. Oddział Neurologiczny, w skład którego wchodzi:
 - a) Pododdział Udarowy,
 - b) Pracownia Elektrofizjologii i Ultrasonografii,
- 5. Oddział Ginekologiczno-Położniczy, w skład którego wchodzi:
 - a) Szkoła rodzenia,
- 6. Oddział Chirurgii Ogólnej, w skład którego wchodzi:
 - a) Pododdział Chirurgii Onkologicznej,
- 7. Oddział Chirurgii Urazowo-Ortopedycznej,
- 8. Oddział Obserwacyjno-Zakaźny,
- 9. Oddział Reumatologiczny,
- 10. Oddział Otolaryngologiczny,
- 11. Oddział Dziecięcy z Izłą Przyjęć,
- 12. Oddział Dzienny Rehabilitacji Kardiologicznej,
- 13. Oddział Anestezjologii i Intensywnej Terapii,
- 14. Oddział Neonatologiczny,
- 15. Oddział Rehabilitacji Neurologicznej,
- 16. Oddział Dzienny Chemioterapii,
- 17. Szpitalny Oddział Ratunkowy z Izłą Przyjęć, w skład którego wchodzi:
 - a) transport sanitarny,
- 18. Centralny Blok Operacyjny,
- 19. Pracownia Endoskopii Diagnostycznej,
- 20. Zakład Diagnostyki Obrazowej, w skład którego wchodzi:
 - a) Pracownia Rentgenodiagnostyki Ogólnej i Densytometrii,
 - b) Gabinet Mammografii,
 - c) Pracownia Tomografii Komputerowej,
 - d) Gabinety Ultrasonografii,
- 21. Zakład Diagnostyki Laboratoryjnej, w skład którego wchodzi:
 - a) Centralne Laboratorium z Punktem Pobrań,
 - b) Serologia Transfuzjologiczna z Bankiem Krwi,
 - c) Pracownia Cytologii,
- 22. Zakład Mikrobiologii,
- 23. Centralna Sterylizacja,
- 24. Apteka Szpitalna,
- 25. Zakład Patomorfologii.

§ 27. W skład Ambulatorium wchodzi następujące jednostki i komórki organizacyjne:

- 1. Przychodnia Specjalistyczna, w skład której wchodzi:

- 1) Poradnia Gastroenterologiczna;
 - 2) Poradnia Diabetologiczna;
 - 3) Poradnia Endokrynologiczna;
 - 4) Poradnia Alergologiczna;
 - 5) Poradnia Pulmonologiczna;
 - 6) Poradnia Domowego Leczenia Tlenem;
 - 7) Poradnia Kardiologiczna;
 - 8) Poradnia Reumatologiczna;
 - 9) Poradnia Neurologiczna;
 - 10) Poradnia Hepatologiczna;
 - 11) Poradnia Ginekologiczno - Położnicza, w skład której wchodzi:
 - a) Gabinet Diagnostyczno - Zabiegowy Poradni Ginekologiczno – Położniczej;
 - 12) Poradnia Chirurgii Ogólnej, w skład której wchodzi:
 - a) Gabinet Diagnostyczno - Zabiegowy Poradni Chirurgii Ogólnej;
 - 13) Poradnia Chirurgii Urazowo – Ortopedycznej, w skład której wchodzi:
 - a) Gabinet Diagnostyczno - Zabiegowy Poradni Chirurgii Urazowo – Ortopedycznej;
 - 14) Poradnia Preluksacyjna;
 - 15) Poradnia Otolaryngologiczna;
 - 16) Poradnia Okulistyczna, w skład której wchodzi:
 - a) Gabinet Diagnostyczno - Zabiegowy Poradni Okulistycznej;
 - 17) Poradnia Dermatologiczna;
 - 18) Poradnia Urologiczna;
 - 19) Poradnia Onkologiczna;
 - 20) Poradnia Logopedyczna;
 - 21) Poradnia Zdrowia Psychicznego;
 - 22) Poradnia Leczenia Uzależnień;
 - 23) Gabinet Zabiegowy;
 - 24) Poradnia Medycyny Pracy;
 - 25) Poradnia Anestezjologiczna.
2. Pielęgniarska Opieka Długoterminowa.
 3. Przychodnia Podstawowej Opieki Zdrowotnej, w skład której wchodzi:
 - 1) Gminny Ośrodek Zdrowia:
 - Poradnia Lekarza POZ,
 - Gabinet Pielęgniarki Środowiskowo - Rodzinnej,
 - Gabinet Położnej Środowiskowo - Rodzinnej,
 - Gabinet Zabiegowy,
 - Punkt Szczepień,
 - Higiena Szkolna,

- Gabinet Medycyny Szkolnej - Dobryczyce, ul. Leśna 1,
- Gabinet Medycyny Szkolnej - Dobryczyce, ul. Szkolna 4,
- Gabinet Medycyny Szkolnej - Blok Dobryczyce, ul. Kolejowa 24;

2) Szpital – Przychodnia Podstawowej Opieki Zdrowotnej:

- Poradnia Lekarza POZ,
- Gabinet Pielęgniarki Środowiskowo - Rodzinnej,
- Gabinet Położnej Środowiskowo - Rodzinnej,
- Gabinet Zabiegowy.

4. Nocna i świąteczna opieka zdrowotna, w skład której wchodzi:

- 1) Gabinet Lekarza – Radomsko, ul. Jagiellońska 36;
- 2) Gabinet Diagnostyczno – Zabiegowy – Radomsko, ul. Jagiellońska 36;
- 3) Gabinet Lekarza - Przedbórz, ul. Częstochowska 25;
- 4) Gabinet Diagnostyczno-Zabiegowy - Przedbórz, ul. Częstochowska 25.

§ 28. W skład Zakładu Rehabilitacji Leczniczej wchodzi następujące jednostki organizacyjne:

1. Poradnia Rehabilitacyjna,
2. Dział Fizjoterapii,
3. Oddział Dzienny Rehabilitacji.

§ 29. W Szpitalu działają następujące sekcje i samodzielne stanowiska:

- 1) Finanse i Księgowość;
- 2) Płace;
- 3) Sekcja Utrzymania Ruchu;
- 4) Sekcja Gospodarcza;
- 5) Sekcja Sprzątająca;
- 6) Aparatura Medyczna;
- 7) Zamówienia Publiczne;
- 8) Sekcja Informatyki;
- 9) Radcowie Prawni;
- 10) Kadry;
- 11) Służba BHP i P/Pož.;
- 12) Kancelaria;
- 13) Administrator Bezpieczeństwa Informacji (ABI)/Inspektor Ochrony Danych (IOD);
- 14) Inspektor ds. Obronności;
- 15) Kapelan;
- 16) Kontrola wewnętrzna;
- 17) Pełnomocnik ds. Jakości;
- 18) Sekcja Organizacji, Nadzoru, Statystyki i Dokumentacji Medycznej;
- 19) Sekcja Świadczeń Odrębnie Kontraktowych;
- 20) Pracownik socjalny;

- 21) Archiwum Zakładowe;
- 22) Pełnomocnik ds. Pacjenta;
- 23) Epidemiologia;
- 24) Dietetycy;
- 25) Pełnomocnik ds. Ochrony Informacji Niejawnych.

§ 30. Jednostki i komórki organizacyjne podległe bezpośrednio Zastępcy Dyrektora ds. Lecznictwa:

- 1) Komórki organizacyjne stacjonarnej całodobowej i jednodniowej opieki zdrowotnej:
 - a) oddziały szpitalne,
 - b) Zakład Pielęgnacyjno – Opiekuńczy;
- 3) Jednostki ambulatoryjnej opieki zdrowotnej:
 - a) przychodnia specjalistyczna,
 - b) nocna i świąteczna pomoc zdrowotna,
 - c) zakład rehabilitacji leczniczej,
 - d) przychodnia podstawowej opieki zdrowotnej,
 - e) pielęgniarska opieka długoterminowa;
- 4) Zakłady i pracownie diagnostyczne:
 - a) zakład diagnostyki laboratoryjnej,
 - b) zakład diagnostyki obrazowej,
 - c) pracownia endoskopii diagnostycznej;
- 5) Inne:
 - a) Apteka Szpitalna,
 - b) Centralny Blok Operacyjny,
 - c) Zakład Patomorfologii,
 - d) pracownik socjalny,
 - e) Sekcja Organizacji, Nadzoru, Statystyki i Dokumentacji Medycznej,
 - f) Sekcja Świadczeń Odrębnie Kontraktowanych,
 - g) Archiwum Zakładowe.

§ 31. Głównemu Księgowemu podlegają:

- 1) Finanse i Księgowość;
- 2) Płace.

§ 32. Zastępcy Dyrektora ds. Technicznych podlegają:

- 1) Sekcja Utrzymania Ruchu;
- 2) Sekcja Gospodarcza;
- 3) Sekcja Sprzątająca;
- 4) Aparatura Medyczna.

§ 33. 1. Komórki organizacyjne i stanowiska podległe Naczelnej Pielęgniarce:

- 1) Dietetycy;
- 2) Epidemiologia.

2. Naczelnej Pielęgniarki pod względem merytorycznym podlegają: kierownik Zakładu Pielęgnacyjno - Opiekuńczego, pielęgniarki/położne oddziałowe, pielęgniarki/położne koordynujące oraz pozostały personel pielęgniarski i położniczy.

§ 34. Inne komórki organizacyjne i stanowiska pracy podległe bezpośrednio Dyrektorowi:

- 1) Kadry;
- 2) Inspektor ds. Obronności;
- 3) Służba BHP i P.POŻ.;
- 4) Radcowie Prawni;
- 5) Kapelan Szpitalny;
- 6) Pełnomocnik ds. Jakości;
- 7) Pełnomocnik ds. Pacjenta;
- 8) Kancelaria;
- 9) Pełnomocnik ds. Ochrony Informacji Niejawnych;
- 10) Administrator Bezpieczeństwa Informacji (ABI)/Inspektor Ochrony Danych (IOD);
- 11) Kontrola wewnętrzna;
- 12) Sekcja Informatyki;
- 13) Zamówienia Publiczne.

§ 35. 1. Szczegółowy zakres działania i organizacji poszczególnych jednostek i komórek organizacyjnych Szpitala określa Dyrektor w drodze Regulaminów.

2. Schemat organizacyjny graficzny stanowi załącznik nr 1 do Statutu, schemat organizacyjny opisowy dla komórek organizacyjnych działalności medycznej stanowi załącznik nr 2 do Statutu.

Rozdział 7 Gospodarka finansowa

§ 36. 1. Szpital jako podmiot leczniczy niebędący przedsiębiorcą, działający w formie samodzielnego publicznego zakładu opieki zdrowotnej pokrywa z posiadanych środków i uzyskanych przychodów koszty działalności i reguluje zobowiązania.

2. Szpital, oprócz przypadków wskazanych w ustawie o działalności leczniczej, może uzyskiwać środki finansowe z działalności gospodarczej wskazanej w § 10 niniejszego Statutu.

§ 37. 1. Zbycie, wdzierżawienie, wynajęcie oraz użyczenie lub oddanie do użytkowania aktywów trwałych jest dokonywane przez Szpital na zasadach określonych przez podmiot tworzący.

§ 38. 1. Podstawą gospodarki finansowej Szpitala jest plan finansowy ustalany przez Dyrektora Szpitala.

2. Plan finansowy Szpitala podlega opinii Rady Społecznej.

§ 39. 1. Szpital sporządza bilans i ustala wynik finansowy swojej działalności.

2. Wyboru biegłego rewidenta do badania sprawozdania finansowego Szpitala dokonuje Zarząd Powiatu Radomszczańskiego na wniosek Szpitala.

3. Wynik finansowy Szpitala za rok poprzedni przyjmuje Rada Powiatu Radomszczańskiego w terminie i trybie przewidzianym w przepisach ustawy z dnia 29 września 1994 r. o rachunkowości.

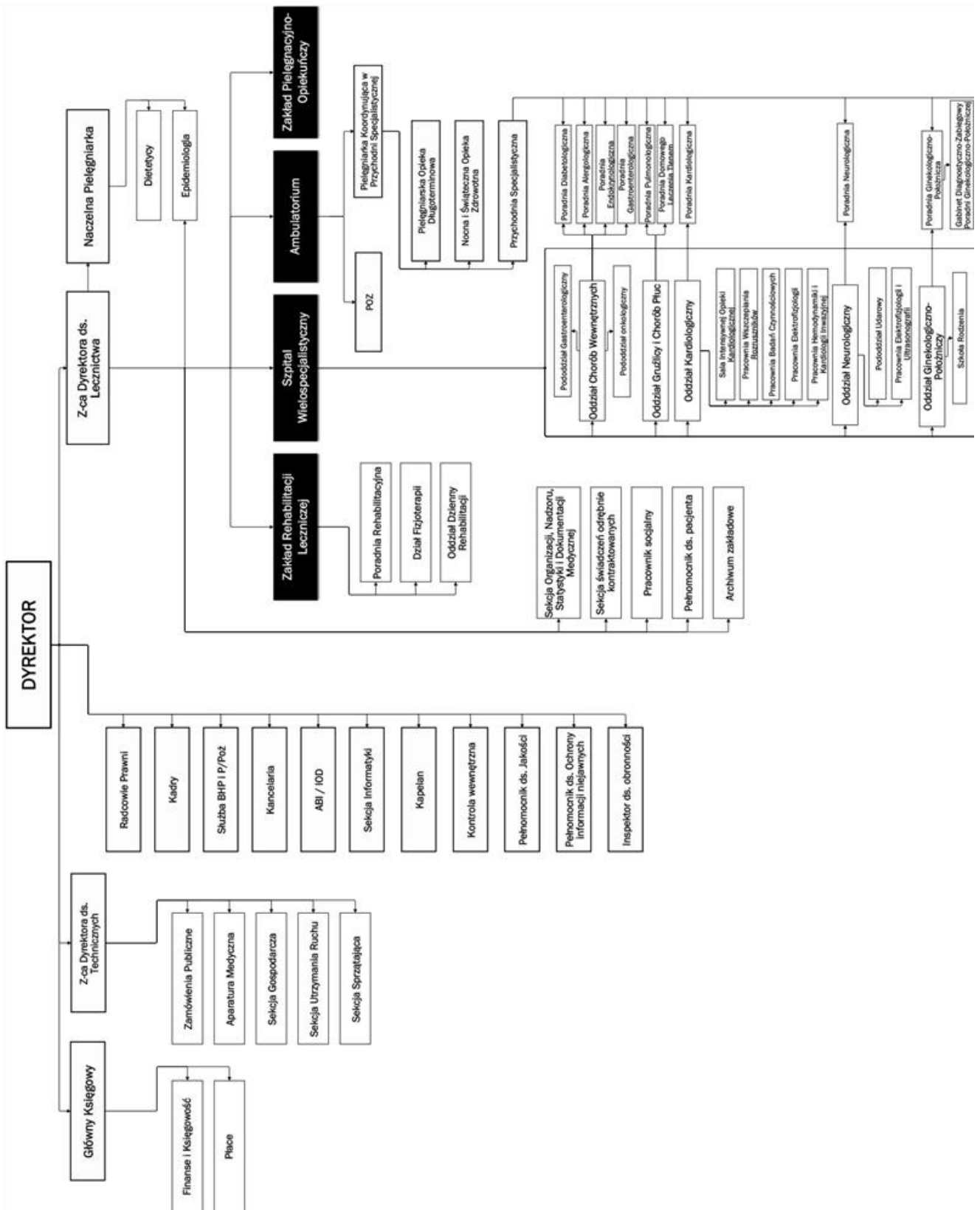
Rozdział 8 Postanowienia końcowe

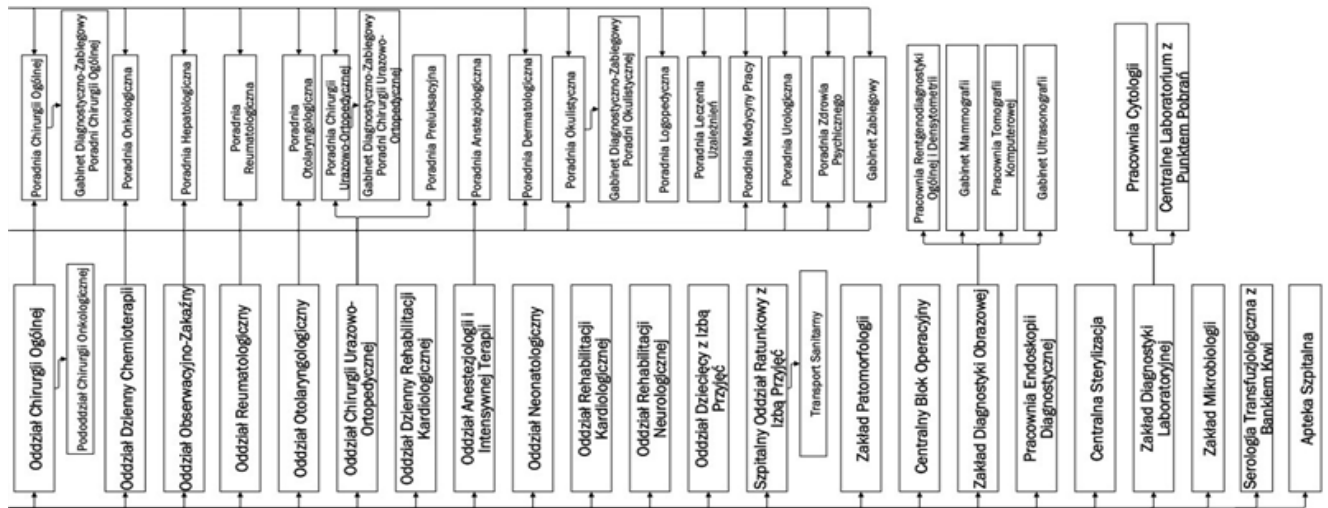
§ 40. W sprawach nieuregulowanych w Statucie mają zastosowanie powszechnie obowiązujące przepisy prawa.

§ 41. Zmiany w Statucie mogą być wprowadzone w trybie właściwym do jego uchwalenia.

Załącznik Nr 1

SCHEMAT ORGANIZACYJNY - CZĘŚĆ GRAFICZNA





Załącznik Nr 2 SCHEMAT ORGANIZACYJNY - CZĘŚĆ OPISOWA

1. Oddział Chorób Wewnętrznych , w skład którego wchodzi:
 - a) Pododdział Gastroenterologiczny,
 - b) Pododdział Onkologiczny,
2. Oddział Gruźlicy i Chorób Płuc,
3. Oddział Kardiologiczny, w skład którego wchodzi:
 - a) Sala Intensywnej Opieki Kardiologicznej,
 - b) Pracownia Wszczepiania Rozruszników,
 - c) Pracownia Badań Czynnościowych,
 - d) Pracownia Elektrofizjologii,
 - e) Pracownia Hemodynamiki i Kardiologii Inwazyjnej,
4. Oddział Neurologiczny, w skład którego wchodzi:
 - a) Pododdział Udarowy,
 - b) Pracownia Elektrofizjologii i Ultrasonografii,
5. Oddział Ginekologiczno-Położniczy, w skład którego wchodzi:
 - a) Szkoła rodzenia,
6. Oddział Chirurgii Ogólnej, w skład którego wchodzi:
 - a) Pododdział Chirurgii Onkologicznej,
7. Oddział Chirurgii Urazowo-Ortopedycznej,
8. Oddział Obserwacyjno-Zakaźny,
9. Oddział Reumatologiczny,
10. Oddział Otolaryngologiczny,
11. Oddział Dziecięcy z Izbą Przyjęć,
12. Oddział Dzienny Rehabilitacji Kardiologicznej,
13. Oddział Anestezjologii i Intensywnej Terapii,
14. Oddział Neonatologiczny,
15. Oddział Rehabilitacji Neurologicznej,
16. Oddział Dzienny Chemioterapii,
17. Szpitalny Oddział Ratunkowy z Izbą Przyjęć, w skład którego wchodzi:
 - a) transport sanitarny,
18. Centralny Blok Operacyjny,
19. Pracownia Endoskopii Diagnostycznej,
20. Zakład Diagnostyki Obrazowej, w skład którego wchodzi:
 - a) Pracownia Rentgenodiagnostyki Ogólnej i Densytometrii,
 - b) Gabinet Mammografii,
 - c) Pracownia Tomografii Komputerowej,
 - d) Gabinety Ultrasonografii,

21. Zakład Diagnostyki Laboratoryjnej, w skład którego wchodzi:

- a) Centralne Laboratorium z Punktem Pobrań,
- b) Pracownia Cytologii,
22. Serologia Transfuzjologiczna z Bankiem Krwi,
23. Zakład Mikrobiologii,
24. Centralna Sterylizacja,
25. Apteka Szpitalna,
26. Zakład Patomorfologii.

II. Ambulatorium

1. Przychodnia Specjalistyczna, w skład której wchodzi:

- 1) Poradnia Gastroenterologiczna;
- 2) Poradnia Diabetologiczna;
- 3) Poradnia Endokrynologiczna;
- 4) Poradnia Alergologiczna;
- 5) Poradnia Pulmonologiczna;
- 6) Poradnia Domowego Leczenia Tlenem;
- 7) Poradnia Kardiologiczna;
- 8) Poradnia Reumatologiczna;
- 9) Poradnia Neurologiczna;
- 10) Poradnia Hepatologiczna;
- 11) Poradnia Ginekologiczno - Położnicza, w skład której wchodzi:
 - a) Gabinet Diagnostyczny - Zabiegowy Poradni Ginekologiczno – Położniczej;
- 12) Poradnia Chirurgii Ogólnej, w skład której wchodzi:
 - a) Gabinet Diagnostyczny - Zabiegowy Poradni Chirurgii Ogólnej;
- 13) Poradnia Chirurgii Urazowo – Ortopedycznej, w skład której wchodzi:
 - a) Gabinet Diagnostyczny - Zabiegowy Poradni Chirurgii Urazowo – Ortopedycznej;
- 14) Poradnia Preluksacyjna;
- 15) Poradnia Otolaryngologiczna;
- 16) Poradnia Okulistyczna, w skład której wchodzi:
 - a) Gabinet Diagnostyczny - Zabiegowy Poradni Okulistycznej;
- 17) Poradnia Dermatologiczna;
- 18) Poradnia Urologiczna;
- 19) Poradnia Onkologiczna;
- 20) Poradnia Logopedyczna;
- 21) Poradnia Zdrowia Psychicznego;
- 22) Poradnia Leczenia Uzależnień;
- 23) Gabinet Zabiegowy;
- 24) Poradnia Medycyny Pracy.

2. Pielęgniarska Opieka Długoterminowa.

3. Przychodnia Podstawowej Opieki Zdrowotnej, w skład której wchodzi:

1) Gminny Ośrodek Zdrowia:

- Poradnia Lekarza POZ,
- Gabinet Pielęgniarki Środowiskowo - Rodzinnej,
- Gabinet Położnej Środowiskowo - Rodzinnej,
- Gabinet Zabiegowy,
- Punkt Szczepień,
- Higiena Szkolna,
- Gabinet Medycyny Szkolnej - Dobryczyce, ul. Leśna 1,
- Gabinet Medycyny Szkolnej - Dobryczyce, ul. Szkolna 4,
- Gabinet Medycyny Szkolnej - Blok Dobryczyce, ul. Kolejowa 24;

2) Szpital – Przychodnia Podstawowej Opieki Zdrowotnej:

- Poradnia Lekarza POZ,
- Gabinet Pielęgniarki Środowiskowo - Rodzinnej,
- Gabinet Położnej Środowiskowo – Rodzinnej,
- Gabinet Zabiegowy.

4. Nocna i świąteczna opieka zdrowotna, w skład której wchodzi:

- 1) Gabinet Lekarza – Radomsko, ul. Jagiellońska 36;
- 2) Gabinet Diagnostyczno – Zabiegowy – Radomsko, ul. Jagiellońska 36;
- 3) Gabinet Lekarza - Przedbórz, ul. Częstochowska 25;
- 4) Gabinet Diagnostyczno-Zabiegowy - Przedbórz, ul. Częstochowska 25.

III. Zakład Rehabilitacji - Radomsko, ul. Jagiellońska 36

1. Poradnia Rehabilitacyjna,
2. Dział Fizjoterapii,
3. Oddział Dzienny Rehabilitacji.

IV. Zakład Pielęgniacyjno - Opiekuńczy - Radomsko, ul. Jagiellońska 36