



# DZIENNIK URZĘDOWY

## WOJEWÓDZTWA ŁÓDZKIEGO

---

Łódź, dnia 5 lipca 2013 r.

Poz. 3526

### ZARZĄDZENIE NR 32/2013 REGIONALNEGO DYREKTORA OCHRONY ŚRODOWISKA W ŁODZI

z dnia 26 czerwca 2013 r.

#### w sprawie ustanowienia planu ochrony dla rezerwatu przyrody „Dąbrowa Świetlista”

Na podstawie art. 19 ust. 6 oraz w związku z art. 20 ust. 5 ustawy z dnia 16 kwietnia 2004 r. o ochronie przyrody (Dz. U. z 2013 r. poz. 627, ze zm.<sup>1)</sup>) zarządza się, co następuje:

**§ 1. 1.** Ustanawia się plan ochrony dla rezerwatu przyrody „Dąbrowa Świetlista”, zwanego dalej „rezerwatem”.

2. Rezerwat położony jest na terenie obszaru mającego znaczenie dla Wspólnoty Dąbrowa Świetlista w Pernie PLH100002<sup>2)</sup>, zwanego dalej „obszarem Natura 2000”.

**§ 2. 1.** Celem ochrony rezerwatu jest zachowanie zespołu dąbrowy świetlistej z bogatą florą. Cel ten odnosi się również do siedlisk przyrodniczych stanowiących przedmiot ochrony obszaru Natura 2000 w części pokrywającej się z rezerwatem.

2. Cel, o którym mowa w ust. 1, realizuje się przez:

- 1) usuwanie skutków niekorzystnych zabiegów hodowlanych, przeprowadzonych przed powstaniem rezerwatu;
- 2) prowadzenie zabiegów ochrony czynnej, zmierzających do przywrócenia dobrego stanu głównego przedmiotu ochrony;
- 3) usunięcie i monitoring obcych gatunków inwazyjnych – w szczególności robinii akacjowej *Robinia pseudoacacia*, czeremchy amerykańskiej *Padus serotina* i dębu czerwonego *Quercus rubra*.

3. Przyrodniczymi i społecznymi uwarunkowaniami realizacji celów, o których mowa w ust. 1, są:

- 1) leśny charakter rezerwatu;
- 2) położenie rezerwatu w całości na gruntach należących do Skarbu Państwa, zarządzanych przez Państwowe Gospodarstwo Leśne Lasy Państwowe, Nadleśnictwo Kutno;
- 3) obecność na terenie rezerwatu zbiorowiska półnaturalnego, którego zachowanie wymaga zastosowania ochrony czynnej;
- 4) wykonanie niekorzystnych dla przedmiotu ochrony zabiegów fitocenotycznych przed utworzeniem rezerwatu;
- 5) zachowanie występującego w rezerwacie cennego siedliska przyrodniczego wymienionego w załączniku I Dyrektywy Rady 92/43/EWG z dnia 21 maja 1992 roku w sprawie ochrony siedlisk przyrodniczych oraz dzikiej fauny i flory - dąbrowy świetlistej *Potentillo albae-Quercetum* (91I0), którego stan ochrony na terenie rezerwatu kształtuje się następująco:

- parametr 1: powierzchnia siedliska – U1 (niezadawalający),
- parametr 2: struktura i funkcja – U1 (niezadawalający),
- parametr 3: szanse zachowania siedliska – U1 (niezadawalający).

§ 3. Identyfikację oraz określenie sposobów eliminacji lub ograniczania istniejących i potencjalnych zagrożeń wewnętrznych i zewnętrznych oraz ich skutków w odniesieniu do celu ochrony rezerwatu przyrody oraz stanu ochrony siedliska przyrodniczego będącego celem ochrony obszaru Natura 2000 określa załącznik Nr 1 do niniejszego zarządzenia.

§ 4. Cały teren rezerwatu podlega ochronie czynnej.

§ 5. Działania ochronne na obszarze rezerwatu oraz zakres monitoringu w odniesieniu do celu ochrony rezerwatu przyrody oraz stanu ochrony siedliska przyrodniczego będącego celem ochrony obszaru Natura 2000 określa załącznik Nr 2 do niniejszego zarządzenia.

§ 6. Stanowiska monitoringowe siedliska, o którym mowa w § 2 ust. 3, przedstawia załącznik Nr 3 do niniejszego zarządzenia.

§ 7. 1. W rezerwacie wskazuje się miejsca i obszary udostępnione<sup>3)</sup> do celów edukacyjnych oraz turystycznych.

2. Obszary, miejsca oraz sposoby udostępniania rezerwatu określają załączniki Nr 4 i Nr 5 do niniejszego zarządzenia.

§ 8. Mapę obszaru Natura 2000 oraz leżącego w jego granicach rezerwatu przyrody określa załącznik Nr 6 do niniejszego zarządzenia.

§ 9. Opis granic<sup>4)</sup> obszaru Natura 2000, w granicach którego leży rezerwat przyrody określa załącznik Nr 7 do niniejszego zarządzenia.

§ 10. Na terenie rezerwatu nie wskazuje się miejsc, w których może być prowadzona działalność wytwórcza, handlowa i rolnicza.

§ 11. Niniejszy plan ochrony nie wprowadza ustaleń do studiów uwarunkowań i kierunków zagospodarowania przestrzennego, miejscowych planów zagospodarowania przestrzennego gminy Nowe Ostrowy, planów zagospodarowania przestrzennego województwa łódzkiego, dotyczących eliminacji lub ograniczenia zagrożeń wewnętrznych lub zewnętrznych.

§ 12. Zarządzenie wchodzi w życie po upływie 14 dni od dnia ogłoszenia w Dzienniku Urzędowym Województwa Łódzkiego.

Regionalny Dyrektor Ochrony  
Środowiska w Łodzi:  
*Kazimierz Perek*

**Załącznik nr 1**

do zarządzenia nr 32/2013

Regionalnego Dyrektora Ochrony Środowiska w Łodzi  
z dnia 26 czerwca 2013 r.w sprawie ustanowienia planu ochrony  
dla rezerwatu przyrody „Dąbrowa Świetlista”

**IDENTYFIKACJA ORAZ OKREŚLENIE SPOSOBÓW ELIMINACJI LUB OGRANICZANIA  
ISTNIEJĄCYCH I POTENCJALNYCH ZAGROŻEŃ WEWNĘTRZNYCH I ZEWNĘTRZNYCH  
ORAZ ICH SKUTKÓW W ODNIESIENIU DO CELU OCHRONY REZERWATU PRZYRODY  
ORAZ STANU OCHRONY SIEDLISKA PRZYRODNICZEGO BĘDĄCEGO CELEM OCHRONY  
OBSZARU NATURA 2000**

Lp.	Identyfikacja zagrożenia	Sposób eliminacji lub ograniczania istniejących i potencjalnych zagrożeń wewnętrznych i zewnętrznych oraz ich skutków
1.	Brak odnowień dębowych; (zagrożenie istniejące wewnętrzne).	Tworzenie warunków sprzyjających odnowieniom dębowym.
2.	Zbyt duże zwarcie podszytu, zdominowanego przez gatunki grądowe (grab pospolity, lipa drobnolistna, klon zwyczajny, jesion wyniosły, paklon); (zagrożenie istniejące wewnętrzne).	Usuwanie z warstwy podszytu grabu, lipy, jesionu oraz klonów.
3.	Obecność gatunków roślin obcych, inwazyjnych: dębu czerwonego <i>Quercus rubra</i> , robinii akacjowej <i>Robinia pseudoacacia</i> i czeremchy późnej <i>Padus serotina</i> ; (zagrożenie istniejące wewnętrzne).	Usuwanie wszystkich zaobserwowanych osobników dębu czerwonego, czeremchy amerykańskiej i robinii akacjowej. Następnie monitorowanie i w miarę możliwości ograniczanie ekspansji tych gatunków.
4.	Ekspansja gatunków zacięwiających dno lasu i ograniczających występowanie termo- i heliofilnych składników flory; (zagrożenie istniejące wewnętrzne).	Usuwanie leszczyny.
5.	Możliwość doprowadzenia do długofalowych zmian siedliska w związku z występowaniem sosny zwyczajnej, gatunku powodującego zakwaszenie podłoża; (zagrożenie potencjalne wewnętrzne).	Prowadzenie monitoringu zagrożenia.
6.	Wpływ eksploatacji złoża Grodno III (kopalni kruszywa naturalnego); (zagrożenie potencjalne zewnętrzne).	Uwzględnienie wpływu kopalni na stosunki wodne w rezerwacie w trakcie eksploatacji, likwidacji zakładu górniczego i rekultywacji poprzez: 1. Monitorowanie poziomu wód w rezerwacie. 2. Prowadzenie dokładnej analizy przez właściwe organy (w oparciu o procedury ocen oddziaływania na środowisko) działań podejmowanych w związku z funkcjonowaniem kopalni, w szczególności związanych ze zmianą stosunków wodnych, które mogą wpływać na przedmiot ochrony obszaru Natura 2000. 3. Monitorowanie przedsięwzięć mogących wpływać na przedmiot ochrony obszaru Natura 2000 w oparciu o procedury ocen oddziaływania na środowisko.
7.	Antropopresja, związana z planowanym wprowadzeniem udostępniania turystycznego i dydaktycznego; (zagrożenie istniejące zewnętrzne).	Patrolowanie rezerwatu i jego okolic przez uprawnione służby w ramach obowiązków służbowych, oznakowanie granicy rezerwatu oraz udostępnionych tras w rezerwacie (prowadzenie bieżącej konserwacji istniejących oraz montowanie nowych tablic rezerwatowych i informacyjnych).

**Załącznik nr 2**

do zarządzenia nr 32/2013

Regionalnego Dyrektora Ochrony Środowiska w Łodzi  
z dnia 26 czerwca 2013 r.w sprawie ustanowienia planu ochrony  
dla rezerwatu przyrody „Dąbrowa Świetlista”

**DZIAŁANIA OCHRONNE NA OBSZARZE REZERWATU ORAZ ZAKRES MONITORINGU  
W ODNIESIENIU DO CELU OCHRONY REZERWATU PRZYRODY ORAZ CELÓW  
DZIAŁAŃ OCHRONNYCH SIEDLISK PRZYRODNICZYCH BĘDĄCYCH CELEM OCHRONY  
OBSZARU NATURA 2000**

Lp.	Rodzaj działań ochronnych/ monitoringowych	Zakres działań ochronnych/monitoringowych	Lokalizacja działań
1.	Usuwanie leszczyny pospolitej, lipy drobnolistnej, grabu i klonów z warstwy podszytu.	Trzy razy w ciągu obowiązywania planu: na początku, w środku i na końcu, zaś w płacie z leszczyną pospolitą – 5 razy w całym okresie (co 4 lata); Zakres prac oraz źródła finansowania będą każdorazowo ustalane w trakcie przeprowadzanych lustracji rezerwatu przez służby Nadleśnictwa oraz Regionalnej Dyrekcji Ochrony Środowiska w Łodzi. Ewentualne dodatkowe zabiegi prowadzone będą w oparciu o aktualne potrzeby, określane w trakcie lustracji rezerwatu, nie rzadziej niż raz na 3-5 lat, przez służby Nadleśnictwa oraz Regionalnej Dyrekcji Ochrony Środowiska w Łodzi. Podmiotem odpowiedzialnym za wykonanie prac jest Zarządca, tj. Nadleśniczy Nadleśnictwa Kutno.	Fragmenty rezerwatu oznaczone na mapie roślinności rzeczywistej, jako formy degeneracyjne świetlistej dąbrowy: postać z leszczyną pospolitą, lipą drobnolistną i grabem pospolitym, jak również w typowej postaci świetlistej dąbrowy.
2.	Usuwanie obcych gatunków inwazyjnych: dębu czerwonego <i>Quercus rubra</i> , robinii akacjowej <i>Robinia pseudoacacia</i> i czeremchy późnej <i>Padus serotina</i> z warstwy podszytu.	Dwa zabiegi – na początku i na końcu obowiązywania planu); Zakres prac oraz źródła finansowania będą każdorazowo ustalane w trakcie przeprowadzanych lustracji rezerwatu przez służby Nadleśnictwa oraz Regionalnej Dyrekcji Ochrony Środowiska w Łodzi. Ewentualne dodatkowe zabiegi będą prowadzone w oparciu o aktualne potrzeby, określane w trakcie lustracji rezerwatu, nie rzadziej niż raz na 3-5 lat, przez służby Nadleśnictwa oraz Regionalnej Dyrekcji Ochrony Środowiska w Łodzi. Podmiotem odpowiedzialnym za wykonanie prac jest Zarządca, tj. Nadleśniczy Nadleśnictwa Kutno.	Cały obszar rezerwatu.
3.	Monitorowanie procesów naturalnych oraz ocena skutków zabiegów ochrony czynnej.	Lustracja rezerwatu przynajmniej raz na 3 - 5 lat podsumowana sprawozdaniem; Sporządzenie po upływie 10 lat od ustanowienia niniejszego planu, pełnego opracowania florystyczno-fitosocjologicznego wraz z analizą zmian zaszłych w tym okresie w rezerwacie. Podmiotem odpowiedzialnym za wykonanie prac jest Regionalny Dyrektor Ochrony Środowiska w Łodzi.	Cały obszar rezerwatu.
4.	Monitoring siedliska przyrodniczego: ciepłolubnej dąbrowy <i>Potentillo albae-Quercetum</i> (9110) będącego przedmiotem ochrony obszaru mającego znaczenie dla Wspólnoty Dąbrowa Świetlista w Pernie PLH100002.	1. Trzy stałe powierzchnie badawcze w każdym transekcie i ich kontrola co 6 lat prowadzona wg aktualnie obowiązujących i opracowanych przez Głównego Inspektora Ochrony Środowiska wytycznych w zakresie sposobów prowadzenia monitoringu przyrody. 2. Sporządzenie po upływie 10 lat od ustanowienia niniejszego planu, pełnego opracowania florystyczno-fitosocjologicznego wraz z analizą zmian zaszłych w tym okresie w siedlisku będącym przedmiotem ochrony oraz określenie na tej podstawie dalszych działań ochronnych.	1. Monitoring wzdłuż wyznaczonych transektów zgodnie z załącznikiem Nr 3. 2. Opracowanie florystyczno-fitosocjologiczne – cały teren rezerwatu.
5.	Działania przeciwdziałające antropopresji.	1. Patrolowanie rezerwatu i jego okolic przez uprawnione służby w ramach obowiązków służbowych; 2. Oznakowanie granicy rezerwatu oraz udostępnionych tras w rezerwacie (prowadzenie bieżącej konserwacji	Cały obszar rezerwatu.

	istniejących oraz montowanie nowych tablic rezerwato- wych i informacyjnych).	
--	----------------------------------------------------------------------------------	--

Celem opisanych powyżej działań ochronnych dla przedmiotu ochrony obszaru mającego znaczenie dla Wspólnoty Dąbrowa Świetlista w Pernie PLH100002 w odniesieniu do chronionego siedliska dąbrowy świetlistej *Potentillo albae-Quercetum* (9110) jest przywrócenie jego stanu właściwego (FV).

Szczegółowy zakres prac podejmowanych w ramach ochrony czynnej oraz źródła finansowania będą każdorazowo ustalane w trakcie przeprowadzanych lustracji rezerwatu przez służby Nadleśnictwa oraz Regionalnej Dyrekcji Ochrony Środowiska w Łodzi. Lustracje te, podsumowane sprawozdaniem, należy prowadzić nie rzadziej niż co 3-5 lat.

Działania przeciwdziałające antropopresji, o których mowa w załączniku nr 1 do niniejszego zarządzenia, obejmujące w szczególności działania związane z oznakowaniem granic rezerwatu i utrzymaniem sprawności technicznej ścieżki dydaktycznej, poprzez umieszczenie tablic informujących oraz wzmocnienie nadzoru nad rezerwatem przez służby leśne w ramach obowiązków służbowych należy podejmować w oparciu o aktualne potrzeby każdorazowo ustalane w trakcie przeprowadzanych lustracji rezerwatu.

Monitoring siedlisk i gatunków będących przedmiotami ochrony obszaru mającego znaczenie dla Wspólnoty Dąbrowa Świetlista w Pernie PLH100002 zaplanowano zgodnie z aktualną metodyką zalecaną przez Główny Inspektorat Ochrony Środowiska, która może ulegać modyfikacjom. W przypadku istotnych zmian w przewodnikach metodycznych, należy odpowiednio uaktualnić także metodykę monitoringu.

Ponieważ istnieje możliwość pojawienia się zagrożenia powodowanego eksploatacją złoża Grodno III w rezerwacie przyrody „Dąbrowa Świetlista” należy prowadzić monitorowanie przedsięwzięć mogących wpływać na cele i przedmioty ochrony obszaru Natura 2000 Dąbrowa Świetlista w Pernie PLH100002 w oparciu o procedury oceny oddziaływania na środowisko. Podmiotem odpowiedzialnym za wykonanie prac jest Regionalny Dyrektor Ochrony Środowiska w Łodzi.

### Roślinność rzeczywista rezerwatu Dąbrowa Świetlista



#### Legenda

##### Świetlista dąbrowa *Potentillo albae-Quercetum*

- Postać z grabem pospolitym *Carpinus betulus* (neofityzacja, fruticetyzacja)
- Postać z leszczyną pospolitą *Corylus avellana* (fruticetyzacja)
- Postać z lipą drobnolistną *Tilia cordata* (neofityzacja)
- Postać typowa
- Uprawa grabu pospolitego *Carpinus betulus* na siedlisku świetlistej dąbrowy (neofityzacja)

##### Zbiorowiska zastępcze świetlistej dąbrowy *Potentillo albae-Quercetum*

- Uprawa sosny zwyczajnej *Pinus sylvestris* na siedlisku świetlistej dąbrowy
- Zbiorowisko tarniny i szakłaka *Prunus spinosa-Rhamnus cathartica* siedlisku świetlistej dąbrowy
- Zbiorowisko z klonem zwyczajnym *Acer platanoides*

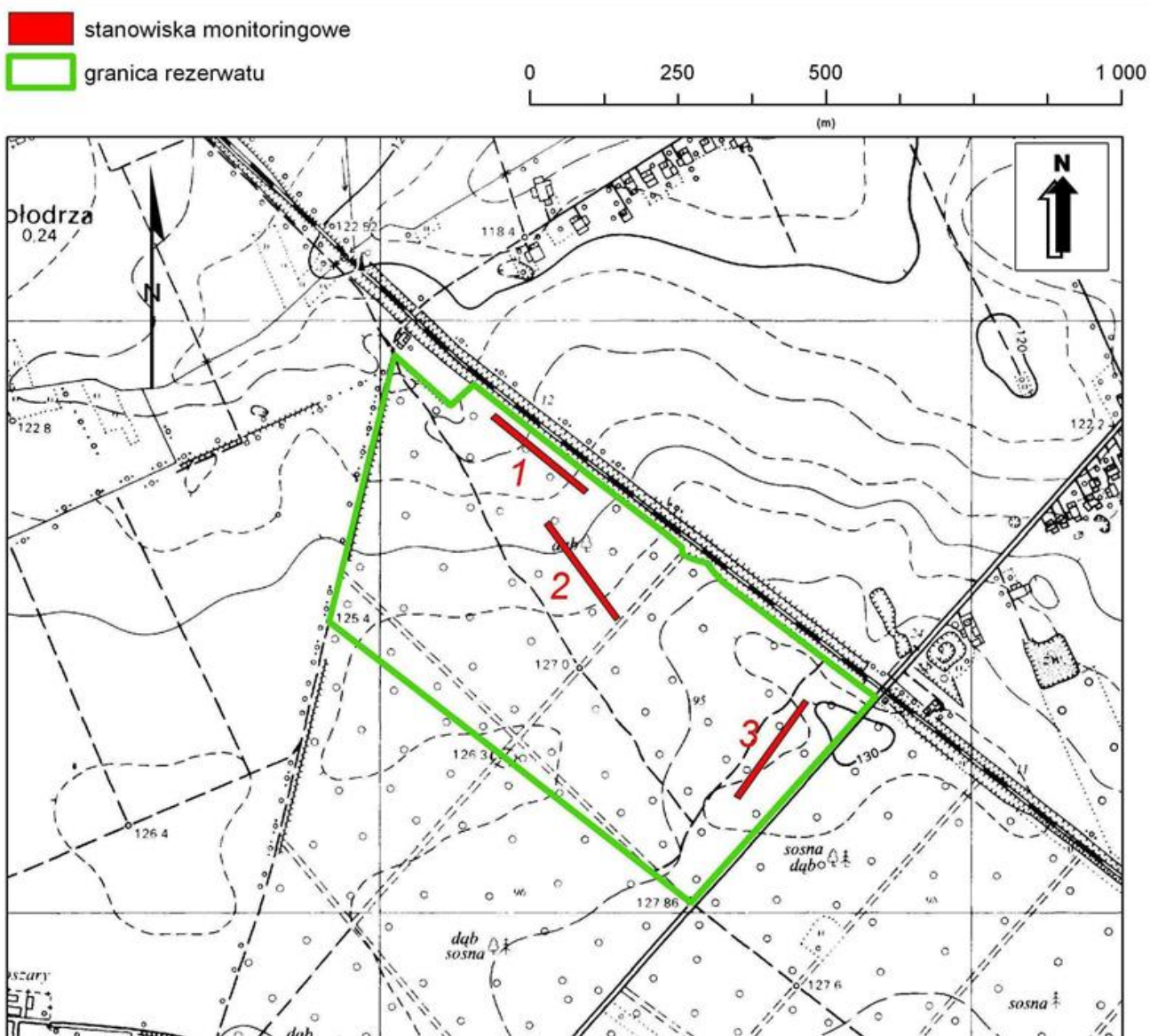
##### Zbiorowiska Grądowe

- Zbiorowisko regenerującego się grądu środkowoeuropejskiego

- Granice rezerwatu
- Wydzielenia leśne

**Załącznik nr 3**

do zarządzenia nr 32/2013

Regionalnego Dyrektora Ochrony Środowiska w Łodzi  
z dnia 26 czerwca 2013 r.w sprawie ustanowienia planu ochrony  
dla rezerwatu przyrody „Dąbrowa Świetlista”**STANOWISKA MONITORINGOWE SIEDLISKA PRZYRODNICZEGO  
CIEPŁOLUBNEJ DĄBROWY POTENTILLO ALBAE-QUERCETUM (9110)  
BĘDĄCEGO PRZEDMIOTEM OCHRONY OBSZARU MAJĄCEGO ZNACZENIE  
DLA WSPÓLNOTY DĄBROWA ŚWIETLISTA W PERNIE PLH100002**



**Załącznik nr 4**

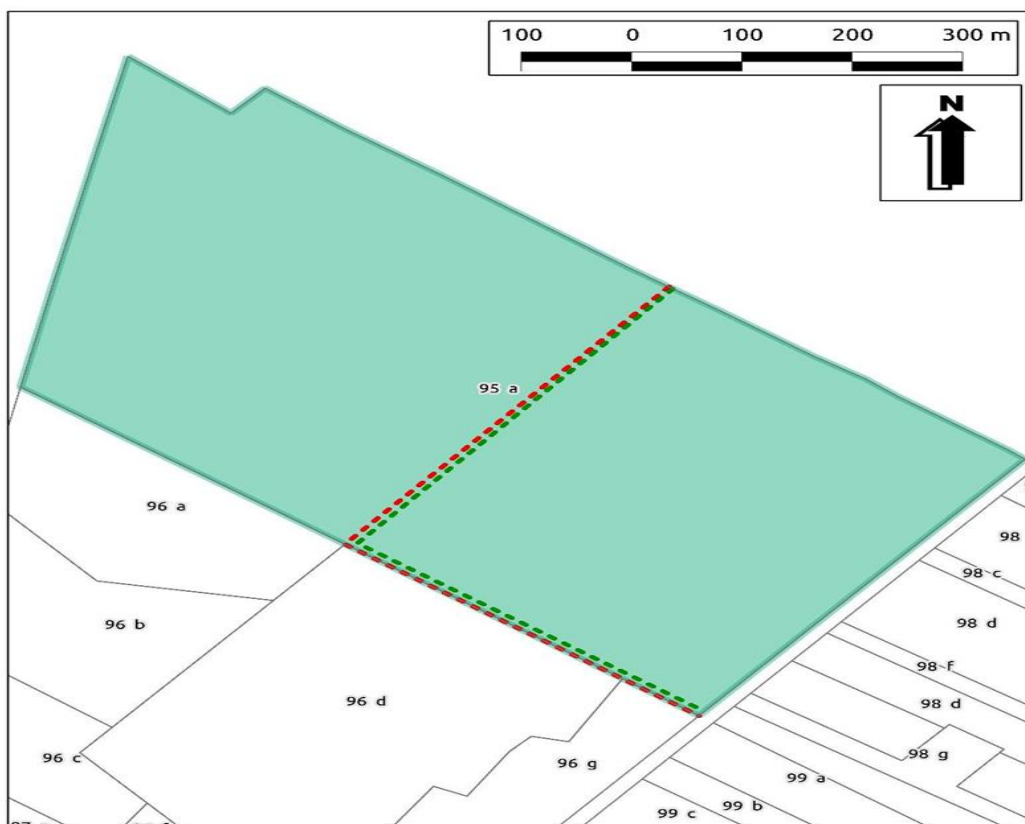
do zarządzenia nr 32/2013

Regionalnego Dyrektora Ochrony Środowiska w Łodzi  
z dnia 26 czerwca 2013 r.w sprawie ustanowienia planu ochrony  
dla rezerwatu przyrody „Dąbrowa Świetlista”**OBSZARY I MIEJSCA UDOSTĘPNIANE DLA CELÓW EDUKACYJNYCH I TURYSTYCZNYCH  
ORAZ OKREŚLENIE SPOSOBÓW ICH UDOSTĘPNIANIA**

Lp.	Cel udostępniania	Obszary lub szlaki udostępniania	Sposób udostępniania
1.	Edukacyjny i turystyczny	Po wyznaczonym szlaku, zgodnie z załącznikiem Nr 5	Tylko ruch pieszy

**Załącznik nr 5**

do zarządzenia nr 32/2013

Regionalnego Dyrektora Ochrony Środowiska w Łodzi  
z dnia 26 czerwca 2013 r.w sprawie ustanowienia planu ochrony  
dla rezerwatu przyrody „Dąbrowa Świetlista”**MAPA SZLAKÓW UDOSTĘPNIANIA W REZERWACIE PRZYRODY „DĄBROWA ŚWIETLISTA”****Trasy udostępnienia rezerwatu Dąbrowa Świetlista****Legenda****Trasy udostępnienia**

- - - edukacyjna

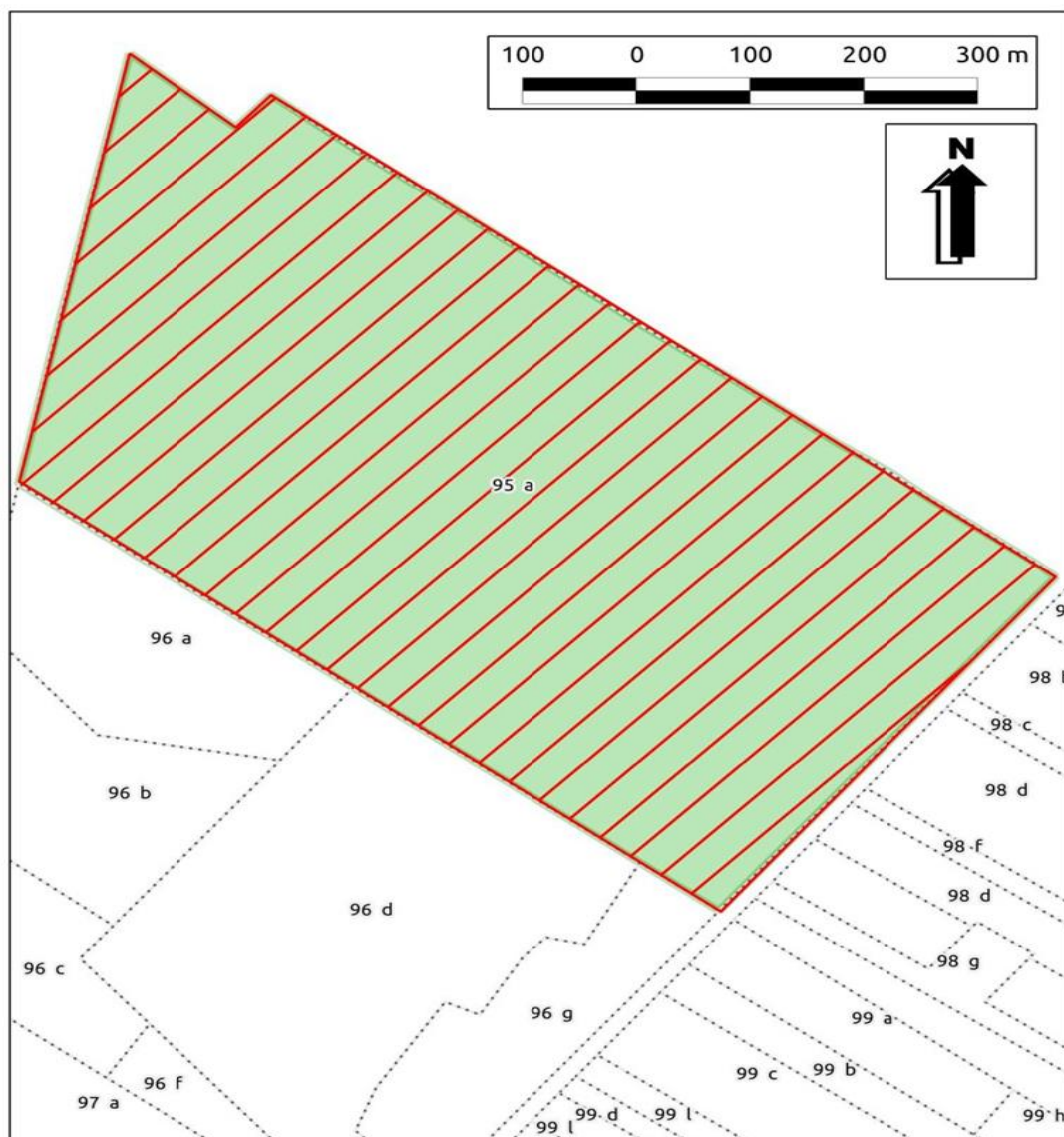
- - - turystyczna

□ Wydzielenia leśne

■ Rezerwat

**Załącznik nr 6**

do zarządzenia nr 32/2013

Regionalnego Dyrektora Ochrony Środowiska w Łodzi  
z dnia 26 czerwca 2013 r.w sprawie ustanowienia planu ochrony  
dla rezerwatu przyrody „Dąbrowa Świetlista”**MAPA OBSZARU NATURA 2000  
ORAZ LEŻĄCEGO W JEGO GRANICACH REZERWATU PRZYRODY****Rezerwat Dąbrowa Świetlista na tle obszaru  
Natura 2000 Dąbrowa Świetlista w Pernie PLH100002****Legenda**

Natura 2000



Rezerwat



Wydzielenia leśne





**Załącznik nr 7**

do zarządzenia nr 32/2013

Regionalnego Dyrektora Ochrony Środowiska w Łodzi  
z dnia 26 czerwca 2013 r.w sprawie ustanowienia planu ochrony  
dla rezerwatu przyrody „Dąbrowa Świetlista”**OPIS GRANIC OBSZARU NATURA 2000, W GRANICACH KTÓREGO LEŻY REZERWAT PRZYRODY**

Lp.	X	Y
1	514040,67	491622,96
2	514096,91	491575,97
3	514134,32	491544,71
4	514165,25	491579,05
5	514165,31	491579,00
6	514238,44	491522,39
7	514325,04	491459,88
8	514409,32	491396,54
9	514492,97	491333,62
10	514580,17	491271,46
11	514663,22	491210,41
12	514666,12	491208,49
13	514854,45	491069,15
14	514853,41	491067,89
15	514581,66	490743,89
16	514558,86	490716,70
17	513943,86	491170,31
18	514040,57	491622,50
19	514040,67	491622,96

<sup>1)</sup> Zmiany tekstu jednolitego wymienionej ustawy zostały ogłoszone w Dz. U. z 2013 r. poz. 628.

<sup>2)</sup> Obszaru mającego znaczenie dla Wspólnoty – zatwierdzonego decyzją Komisji Europejskiej z dnia 12 grudnia 2008 r.

<sup>3)</sup> Bez konieczności posiadania odrębnych zezwoleń wydawanych na podstawie art. 15 ustawy o ochronie przyrody (Dz. U. z 2013 r. poz. 627 i poz. 628).

<sup>4)</sup> W formie wektorowej warstwy informacyjnej, zgodnie z § 3 ust. 1 rozporządzenia Ministra Środowiska z dnia 17 lutego 2010 r. w sprawie sporządzania projektu planu zadań ochronnych dla obszaru Natura 2000 (Dz. U. Nr 34, poz. 186).