



DZIENNIK URZĘDOWY

WOJEWÓDZTWA LUBUSKIEGO

Gorzów Wielkopolski, dnia wtorek, 30 lipca 2024 r.

Poz. 1939

UCHWAŁA NR VI/32/2024 RADY MIEJSKIEJ W SZPROTAWIE

z dnia 26 lipca 2024 r.

w sprawie ustanowienia pomników przyrody

Na podstawie art. 7 ust. 1 pkt 1, art. 18 ust. 2 pkt 15 ustawy z dnia 8 marca 1990 r. o samorządzie gminnym (Dz.U. z 2024 r. poz. 609 i 721), art. 44 ust. 1, 2, 3a oraz art. 45 ustawy z dnia 16 kwietnia 2004 r. o ochronie przyrody (Dz.U. z 2023 r. poz. 1336, 1688 i 1890, z 2022 r. poz. 2375) po uzgodnieniu z Regionalnym Dyrektorem Ochrony Środowiska w Gorzowie Wielkopolskim, Rada Miejska w Szprotawie uchwala co następuje:

§ 1. Ustanawia się pomnikami przyrody następujące pojedyncze drzewa:

- 1) dąb szypułkowy (*Quercus robur*), wiek drzewa 150 lat, o obwodzie 384 cm (obwód na wysokości 1,3m nad ziemią), wysokość drzewa 27 m, rosnący na terenie gminy Szprotawa na gruntach będących własnością Skarbu Państwa w Zarządzie: Państwowe Gospodarstwo Leśne, Lasy Państwowe, Nadleśnictwo Szprotawa, Leśnictwo Długie, obręb leśny Małomice, oddział leśny 205c, obręb ewidencyjny Cieciszów, (działka Nr 259). Nazwa oraz opis pomnika przyrody wraz z mapą stanowi załącznik Nr 1 do niniejszej uchwały;
- 2) dąb szypułkowy (*Quercus robur*), wiek drzewa 190 lat, o obwodzie 480 cm (obwód na wysokości 1,3m nad ziemią), wysokość drzewa 28 m, rosnący na terenie gminy Szprotawa na gruntach będących własnością Skarbu Państwa w Zarządzie: Państwowe Gospodarstwo Leśne, Lasy Państwowe, Nadleśnictwo Szprotawa, Leśnictwo Krzywczyce, obręb leśny Szprotawa, oddział leśny 56b, obręb ewidencyjny Wiechlice, (działka Nr 480). Nazwa oraz opis pomnika przyrody wraz z mapą stanowi załącznik Nr 2 do niniejszej uchwały;
- 3) dąb szypułkowy (*Quercus robur*), wiek drzewa 150 lat, o obwodzie 385 cm (obwód na wysokości 1,3m nad ziemią), wysokość drzewa 27 m, rosnący na terenie gminy Szprotawa na gruntach będących własnością Skarbu Państwa w Zarządzie: Państwowe Gospodarstwo Leśne, Lasy Państwowe, Nadleśnictwo Szprotawa, Leśnictwo Długie, obręb leśny Małomice, oddział leśny 215c, obręb ewidencyjny Cieciszów, (działka Nr 249). Nazwa oraz opis pomnika przyrody wraz z mapą stanowi załącznik Nr 3 do niniejszej uchwały;
- 4) dąb szypułkowy (*Quercus robur*), wiek drzewa 160 lat, o obwodzie 395 cm (obwód na wysokości 1,3m nad ziemią), wysokość drzewa 30 m, rosnący na terenie gminy Szprotawa na gruntach będących własnością Skarbu Państwa w Zarządzie: Państwowe Gospodarstwo Leśne, Lasy Państwowe, Nadleśnictwo Szprotawa, Leśnictwo Długie, obręb leśny Małomice, oddział leśny 149b, obręb ewidencyjny Długie, (działka Nr 699). Nazwa oraz opis pomnika przyrody wraz z mapą stanowi załącznik Nr 4 do niniejszej uchwały;
- 5) dąb szypułkowy (*Quercus robur*), wiek drzewa 160 lat, o obwodzie 400 cm (obwód na wysokości 1,3m nad ziemią), wysokość drzewa 30 m, rosnący na terenie gminy Szprotawa na gruntach będących własnością Skarbu Państwa w Zarządzie: Państwowe Gospodarstwo Leśne, Lasy Państwowe, Nadleśnictwo Szprotawa, Leśnictwo Długie, obręb leśny Małomice, oddział leśny 149b, obręb ewidencyjny Długie, (działka Nr 699). Nazwa oraz opis pomnika przyrody wraz z mapą stanowi załącznik Nr 5 do niniejszej uchwały;

§ 2. Celem ochrony drzew pomnikowych jest wyłączenie z gospodarki leśnej i objęcie ochroną prawną drzew posiadających znaczące walory przyrodnicze, estetyczne i kulturowe w celu niezakłóconego wzrostu i rozwoju.

§ 3. W stosunku do pomników przyrody, o których mowa w § 1 pkt. 1-5, wprowadza się następujące zakazy:

- 1) niszczenia, uszkodzenia lub przekształcania obiektu lub obszaru;
- 2) wykonywania prac ziemnych trwale zniekształcających rzeźbę terenu, z wyjątkiem prac związanych z zabezpieczeniem przeciwsztormowym lub przeciwpowodziowym albo budową, odbudową, utrzymaniem, remontem lub naprawą urządzeń wodnych;
- 3) uszkodzenia i zanieczyszczenia gleby;
- 4) dokonywania zmian stosunków wodnych, jeżeli zmiany te nie służą ochronie przyrody albo racjonalnej gospodarce rolnej, leśnej lub wodnej;

§ 4. 1. W stosunku do pomników przyrody, o których mowa w § 1 pkt. 1-5, w ramach czynnej ochrony, ustala się możliwość wykonywania zabiegów pielęgnacyjnych i zabezpieczających w celu utrzymania właściwego stanu pomników i realizacji celów ich ochrony.

2. Wszelkie prace związane z pomnikami przyrody, mogą być przeprowadzone po uzgodnieniu ich przedmiotu i zakresu przez organ nadzorujący pomnik przyrody.

§ 5. Nadzór nad pomnikami przyrody, sprawuje Burmistrz Szprotawy.

§ 6. Wykonanie uchwały powierza się Burmistrzowi Szprotawy.

§ 7. Uchwała wchodzi w życie po upływie 14 dni od dnia jej ogłoszenia w Dzienniku Urzędowym Województwa Lubuskiego.

Przewodniczący Rady Miejskiej
Andrzej Stambulski

Załącznik Nr 1
do uchwały Nr VI/32/2024
Rady Miejskiej w Szprotawie
z dnia 26 lipca 2024 r.

Karta informacyjna pomnika przyrody

1. Przedmiot ochrony: drzewo

2. Opis pomnika przyrody:

- a.gatunek: dąb szypułkowy (Quercus robur)
- b.orientacyjny wiek: 150 lat
- c.obwód pierśnicy: 384 cm
- d.wysokość: 27 m
- e.stan zdrowotny: 1
- f.wymagane zabiegi ochronne: w drzewostanie bez uwag

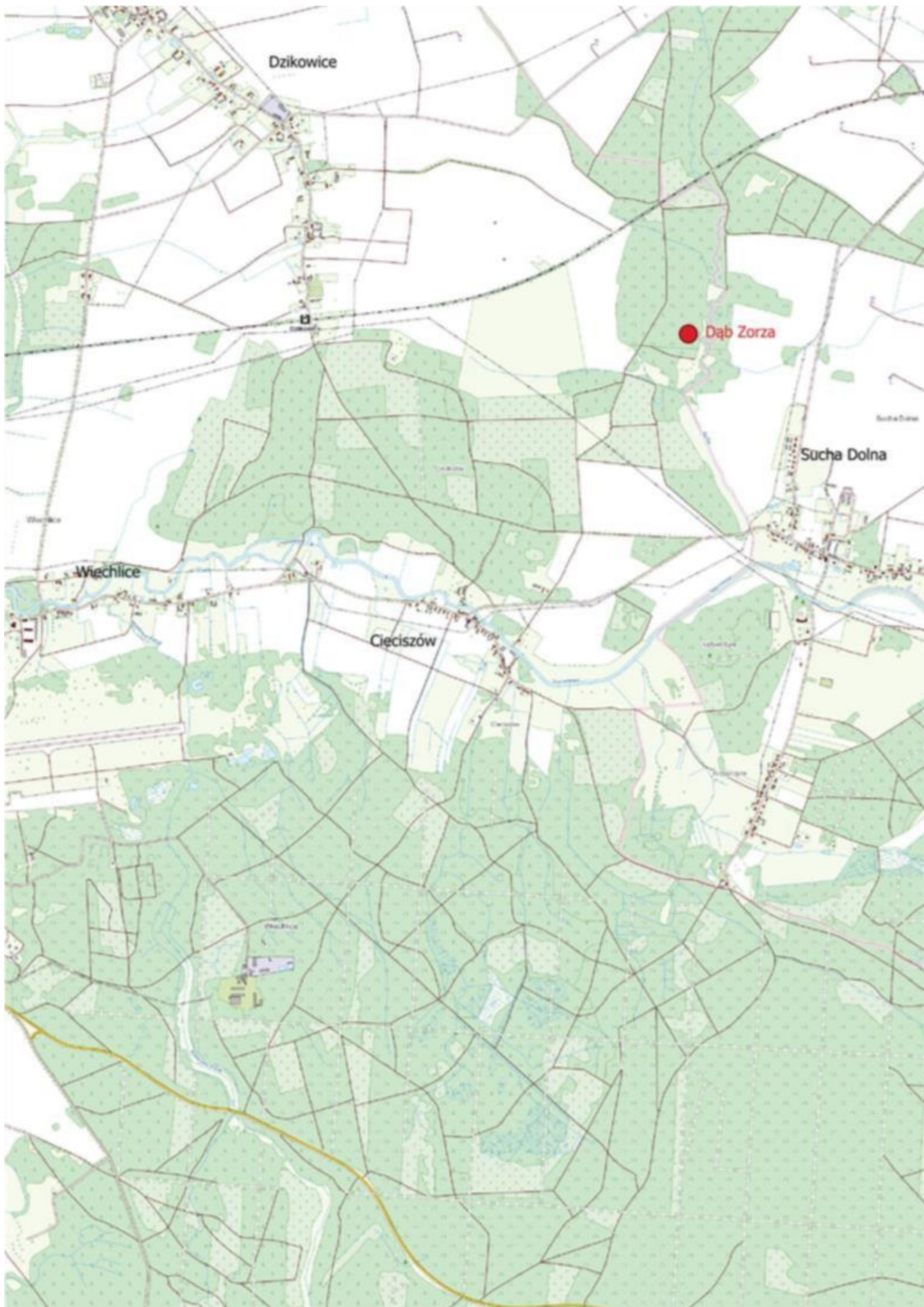
3. Adres obiektu:

- a.Województwo: lubuskie
- b.Powiat: żagański
- c.Gmina: Szprotawa
- d.Nadleśnictwo: Szprotawa
- e.Leśnictwo: Długie
- f.Oddział leśny: 205c
- g.Obręb leśny: Małomice
- h.Nr ewidencyjny działki: 259 obręb Cieciszów
- i.Nazwa właściciela działki: Nadleśnictwo Szprotawa
- j.Współrzędne geograficzne PUWG 1992 - x:418399.7928 y:267629.5736

4. Proponowana nazwa pomnika przyrody: Dąb Zorza.

Stan zdrowotny pomników przyrody wg skali Pacyniaka i Smólskiego.

- 1 - drzewo zdrowe bez ubytków i obecności szkodników,
- 2 - drzewo z częściowo obumierającymi cieńszymi gałązkami w wierzchołkowej partii korony, z pojedynczymi szkodnikami,
- 3 - drzewo mające w 50% obumarłą koronę lub pień, w znacznym stopniu zaatakowane przez szkodniki,
- 4 - drzewo mające w 70% obumarłą koronę lub pień, z dużymi ubytkami w tkance drzewnej,
- 5 - drzewo mające w 70% obumarłą koronę lub pień z licznymi dziuplami oraz martwe.



Załącznik Nr 2
do uchwały Nr VI/32/2024
Rady Miejskiej w Szprotawie
z dnia 26 lipca 2024 r.

Karta informacyjna pomnika przyrody

1. Przedmiot ochrony: drzewo

2. Opis pomnika przyrody:

- a.gatunek: dąb szypułkowy (Quercus robur)
- b.orientacyjny wiek: 190 lat
- c.obwód pierśnicy: 480 cm
- d.wysokość: 28 m
- e.stan zdrowotny: 1
- f.wymagane zabiegi ochronne: w drzewostanie bez uwag

3. Adres obiektu:

- a.Województwo: lubuskie
- b.Powiat: żagański
- c.Gmina: Szprotawa
- d.Nadleśnictwo: Szprotawa
- e.Leśnictwo: Krzywczyce
- f.Oddział leśny: 56b
- g.Obręb leśny: Szprotawa
- h.Nr ewidencyjny działki: 480 obręb Długie
- i.Nazwa właściciela działki: Nadleśnictwo Szprotawa
- j.Współrzędne geograficzne PUWG 1992 - x:414345.0230 y:266326.6159

4. Proponowana nazwa pomnika przyrody: Dąb Radogost.

Stan zdrowotny pomników przyrody wg skali Pacyniaka i Smólskiego.

- 1 - drzewo zdrowe bez ubytków i obecności szkodników,
- 2 - drzewo z częściowo obumierającymi cieńszymi gałązkami w wierzchołkowej partii korony, z pojedynczymi szkodnikami,
- 3 - drzewo mające w 50% obumarłą koronę lub pień, w znacznym stopniu zaatakowane przez szkodniki,
- 4 - drzewo mające w 70% obumarłą koronę lub pień, z dużymi ubytkami w tkance drzewnej,
- 5 - drzewo mające w 70% obumarłą koronę lub pień z licznymi dziuplami oraz martwe.



Załącznik Nr 3
do uchwały Nr VI/32/2024
Rady Miejskiej w Szprotawie
z dnia 26 lipca 2024 r.

Karta informacyjna pomnika przyrody

1. Przedmiot ochrony: drzewo

2. Opis pomnika przyrody:

- a.gatunek: dąb szypułkowy (Quercus robur)
- b.orientacyjny wiek: 150 lat
- c.obwód pierśnicy: 385 cm
- d.wysokość: 27 m
- e.stan zdrowotny: 1
- f.wymagane zabiegi ochronne: w drzewostanie bez uwag

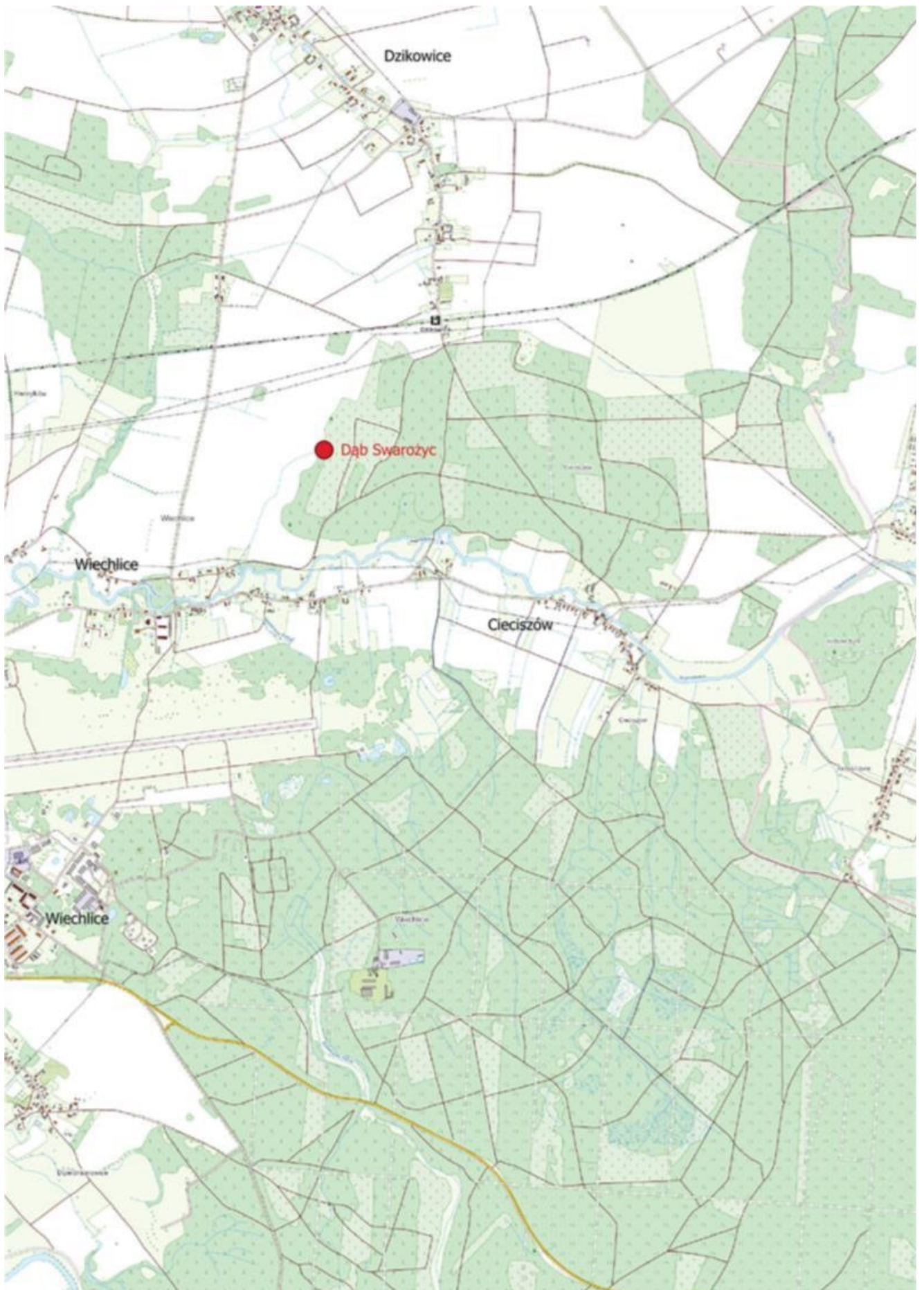
3. Adres obiektu:

- a.Województwo: lubuskie
- b.Powiat: żagański
- c.Gmina: Szprotawa
- d.Nadleśnictwo: Szprotawa
- e.Leśnictwo: Długie
- f.Oddział leśny: 215cc
- g.Obręb leśny: Małomice
- h.Nr ewidencyjny działki: 249 obręb Cieciszów
- i.Nazwa właściciela działki: Nadleśnictwo Szprotawa
- j.Współrzędne geograficzne PUWG 1992 - x:417747.6159 y:264870.1416

4. Proponowana nazwa pomnika przyrody: Dąb Swaróżyc.

Stan zdrowotny pomników przyrody wg skali Pacyniaka i Smólskiego.

- 1 - drzewo zdrowe bez ubytków i obecności szkodników,
- 2 - drzewo z częściowo obumierającymi cieńszymi gałązkami w wierzchołkowej partii korony, z pojedynczymi szkodnikami,
- 3 - drzewo mające w 50% obumarłą koronę lub pień, w znacznym stopniu zaatakowane przez szkodniki,
- 4 - drzewo mające w 70% obumarłą koronę lub pień, z dużymi ubytkami w tkance drzewnej,
- 5 - drzewo mające w 70% obumarłą koronę lub pień z licznymi dziuplami oraz martwe.



Załącznik Nr 4
do uchwały Nr VI/32/2024
Rady Miejskiej w Szprotawie
z dnia 26 lipca 2024 r.

Karta informacyjna pomnika przyrody

1. Przedmiot ochrony: drzewo

2. Opis pomnika przyrody:

- a.gatunek: dąb szypułkowy (Quercus robur)
- b.orientacyjny wiek: 160 lat
- c.obwód pierśnicy: 395 cm
- d.wysokość: 30 m
- e.stan zdrowotny: 1
- f.wymagane zabiegi ochronne: w drzewostanie bez uwag

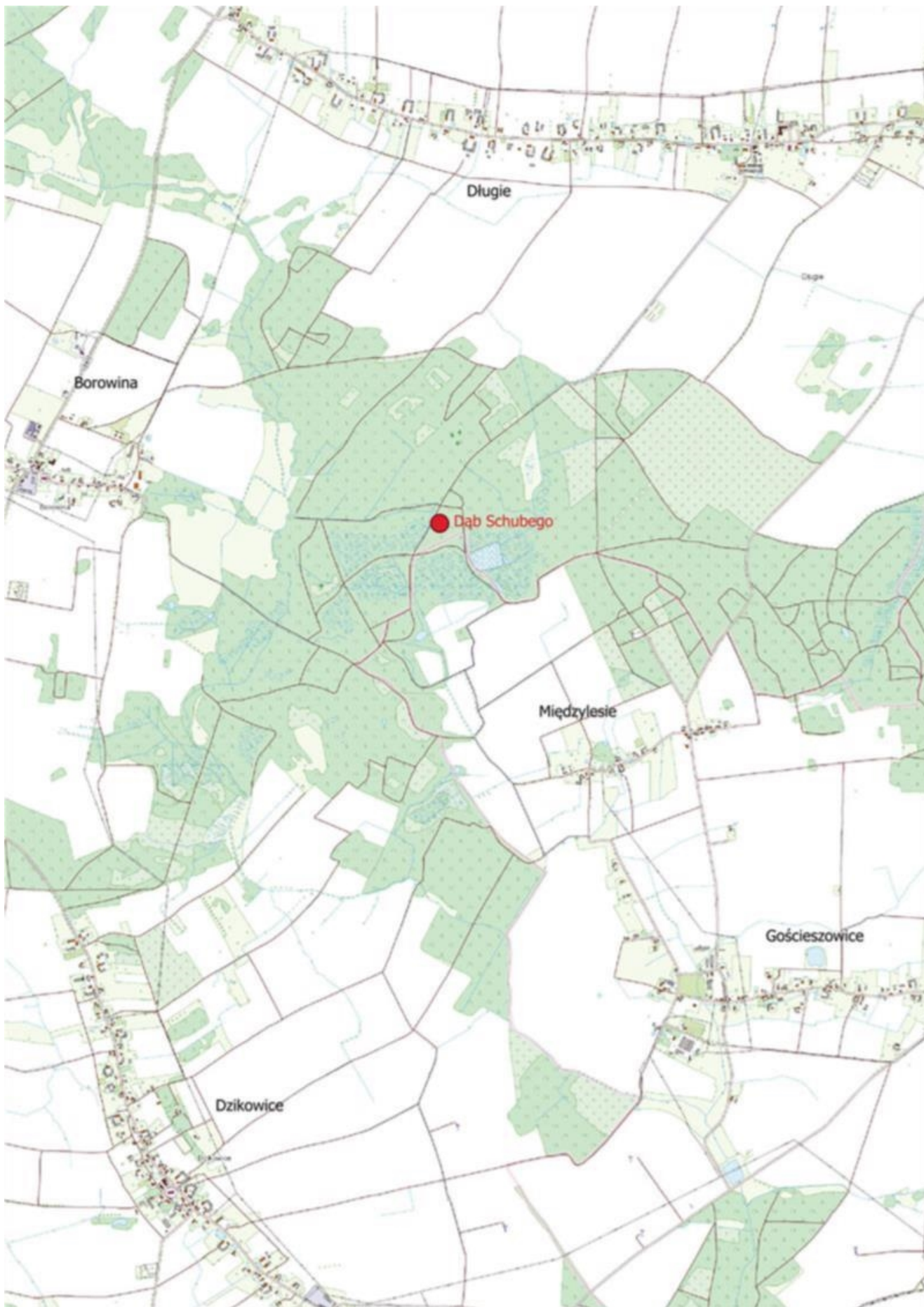
3. Adres obiektu:

- a.Województwo: lubuskie
- b.Powiat: żagański
- c.Gmina: Szprotawa
- d.Nadleśnictwo: Szprotawa
- e.Leśnictwo: Długie
- f.Oddział leśny: 149b
- g.Obręb leśny: Małomice
- h.Nr ewidencyjny działki: 699 obręb Długie
- i.Nazwa właściciela działki: Nadleśnictwo Szprotawa
- j.Współrzędne geograficzne PUWG 1992 - x:423977.2557 y:265987.6039

4. Proponowana nazwa pomnika przyrody: Dąb Schubego.

Stan zdrowotny pomników przyrody wg skali Pacyniaka i Smólskiego.

- 1 - drzewo zdrowe bez ubytków i obecności szkodników,
- 2 - drzewo z częściowo obumierającymi cieńszymi gałązkami w wierzchołkowej partii korony, z pojedynczymi szkodnikami,
- 3 - drzewo mające w 50% obumarłą koronę lub pień, w znacznym stopniu zaatakowane przez szkodniki,
- 4 - drzewo mające w 70% obumarłą koronę lub pień, z dużymi ubytkami w tkance drzewnej,
- 5 - drzewo mające w 70% obumarłą koronę lub pień z licznymi dziuplami oraz martwe.



Załącznik Nr 5
do uchwały Nr VI/32/2024
Rady Miejskiej w Szprotawie
z dnia 26 lipca 2024 r.

Karta informacyjna pomnika przyrody

1. Przedmiot ochrony: drzewo

2. Opis pomnika przyrody:

- a.gatunek: dąb szypułkowy (Quercus robur)
- b.orientacyjny wiek: 160 lat
- c.obwód pierśnicy: 400 cm
- d.wysokość: 30 m
- e.stan zdrowotny: 1
- f.wymagane zabiegi ochronne: w drzewostanie bez uwag

3. Adres obiektu:

- a.Województwo: lubuskie
- b.Powiat: żagański
- c.Gmina: Szprotawa
- d.Nadleśnictwo: Szprotawa
- e.Leśnictwo: Długie
- f.Oddział leśny: 149b
- g.Obręb leśny: Małomice
- h.Nr ewidencyjny działki: 699 obręb Długie
- i.Nazwa właściciela działki: Nadleśnictwo Szprotawa
- j.Współrzędne geograficzne PUWG 1992 - x:423972.2021 y:266052.4481

4. Proponowana nazwa pomnika przyrody: Dąb Goeperta

Stan zdrowotny pomników przyrody wg skali Pacyniaka i Smólskiego.

- 1 - drzewo zdrowe bez ubytków i obecności szkodników,
- 2 - drzewo z częściowo obumierającymi cieńszymi gałązkami w wierzchołkowej partii korony, z pojedynczymi szkodnikami,
- 3 - drzewo mające w 50% obumarłą koronę lub pień, w znacznym stopniu zaatakowane przez szkodniki,
- 4 - drzewo mające w 70% obumarłą koronę lub pień, z dużymi ubytkami w tkance drzewnej,
- 5 - drzewo mające w 70% obumarłą koronę lub pień z licznymi dziuplami oraz martwe.

