



DZIENNIK URZĘDOWY

WOJEWÓDZTWA LUBUSKIEGO

Gorzów Wielkopolski, dnia środa, 20 listopada 2019 r.

Poz. 3033

UCHWAŁA NR XIII/85/19 RADY MIEJSKIEJ W DOBIEGNIEWIE

z dnia 28 października 2019 r.

w sprawie wyznaczenia aglomeracji Dobiegniew.

Na podstawie art. 87 ust. 1 ustawy z dnia 20 lipca 2017 r. Prawo wodne (Dz. U. z 2018 r. poz. 2268 z późn. zm.), po uzgodnieniu z Wodami Polskimi oraz Regionalnym Dyrektorem Ochrony Środowiska w Gorzowie Wielkopolskim, Rada Miejska w Dobiegniewie uchwala, co następuje:

§ 1. Wyznacza się aglomerację Dobiegniew o równoważnej liczbie mieszkańców (RLM) **5 658**, położoną w powiecie strzelecko - drezdeneckim, województwo lubuskie, stanowiącą załącznik nr 1 do niniejszej uchwały.

§ 2. Aglomeracja Dobiegniew obejmuje swym zasięgiem tereny objęte systemem kanalizacji zbiorczej zakończonym oczyszczalnią ścieków w miejscowości Dobiegniew (działka ewidencyjna nr: 408/5 obręb: 0013 Dobiegniew).

§ 3. Obszar aglomeracji Dobiegniew wyznacza się na terenie miejscowości: Dobiegniew, Rolewice, Urszulanka, Chomętowo, Osiek, Ługi, Radęcin, Kowalec, Lipinka, Starczewo, Słwin, Mierzęcin, Słonów, Grąsy, Ostrowiec, w granicach oznaczonych na mapie w skali 1: 25 000, stanowiącej załącznik nr 2-6 do niniejszej uchwały wraz z mapą poglądową Planu Aglomeracji Dobiegniew stanowiącej załącznik nr 7 do niniejszej uchwały.

§ 4. Traci moc rozporządzenie Nr 10/08 Wojewody Lubuskiego z dnia 9 maja 2008 r. w sprawie wyznaczenia aglomeracji Dobiegniew (Dz. Urz. Woj. Lub. Nr 46, poz. 874).

§ 5. Wykonanie uchwały powierza się Burmistrzowi Dobiegniewa.

§ 6. Uchwała wchodzi w życie po upływie 14 dni od dnia ogłoszenia w Dzienniku Urzędowym Województwa Lubuskiego.

Przewodniczący Rady Miejskiej
w Dobiegniewie
Marek Kowalczyk

Załącznik Nr 1
do uchwały Nr XIII/85/19
Rady Miejskiej w Dobiegniewie
z dnia 28 października 2019 r.

Zmiana
planu aglomeracji
Dobiegniew
(podać nazwę aglomeracji)
powiat
strzelecko-drezdenecki
województwo
lubuskie

Część opisowa

1. Podstawowe informacje na temat aglomeracji¹⁾

1. Nazwa aglomeracji: Dobiegniew
2. Wielkość RLM aglomeracji zgodnie z obowiązującym rozporządzeniem / uchwałą: 7 523
3. Wielkość RLM aglomeracji planowanej do wyznaczenia: 5 658
4. Gmina wiodąca w aglomeracji: Dobiegniew
5. Gminy w aglomeracji: Dobiegniew
6. Wykaz nazw miast i/lub miejscowości w aglomeracji, zgodnie z dołączonym do wniosku załącznikiem graficznym: Dobiegniew, Rolewice, Urszulanka, Chomętowo, Osiek, Ługi, Radęcin, Kowalec, Lipinka, Starczewo, Słowin, Mierzęcín, Słonów, Grąsy, Ostrowiec.
7. Wykaz nazw miejscowości dołączanych do obszaru aglomeracji: Nie dotyczy
8. Wykaz nazw miejscowości wyłączanych z obszaru aglomeracji: Nie dotyczy
9. Nazwa miejscowości, w której zlokalizowana jest oczyszczalnia ścieków: Dobiegniew

Uzasadnienie zmiany obszaru i granic aglomeracji

Aglomeracja Dobiegniew o wielkości 7 523 RLM została wyznaczona Rozporządzeniem Nr 10/08 Wojewody Lubuskiego z dnia 9 maja 2008 r., a jej obszar obejmuje miejscowości: Dobiegniew, Rolewice, Urszulanka, Chomętowo, Osiek, Ługi, Radęcin, Kowalec, Lipinka, Starczewo, Słowin, Mierzęcín, Słonów, Grąsy, Ostrowiec, położone w gminie Dobiegniew. Podstawą opracowania jest weryfikacja i określenie nowych granic obszaru aglomeracji Dobiegniew. Obszar i granice aglomeracji Dobiegniew wyznaczono na podstawie analizy stanu istniejącej infrastruktury ściekowej oraz planowanej do budowy sieci kanalizacji sanitarnej w miejscowości Grąsy, przy uwzględnieniu osiągnięcia wymaganego wskaźnika koncentracji, a także czynników finansowo-ekonomicznych mających wpływ na wielkość i kształt aglomeracji w stosunku do jej pierwotnie zdefiniowanych granic. Przy wyznaczaniu obszaru i granic aglomeracji wzięto pod uwagę, że realizacja sieci kanalizacyjnej na obszarze aglomeracji z doprowadzeniem do oczyszczalni ścieków powinna być zasadna finansowo i technicznie. Ważnym czynnikiem wpływającym na kształt aglomeracji ma być także uzyskanie dofinansowania na realizację inwestycji w zakresie sieci kanalizacyjnej, jak również inwestycji w zakresie oczyszczalni ścieków na jej obszarze. Dodatkowo w trakcie realizacji jest budowa kolektora tłoczego o długości 1 970 m na odcinku Starczewo-Grąsy. Inwestycja ta realizowana jest ze środków własnych Gminy Dobiegniew.

2. Adres wnioskodawcy (gminy, gminy wiodącej w aglomeracji)

Miejscowość: Dobiegniew	Ulica: Obrońców Pokoju 24
Gmina: Dobiegniew	Powiat: strzelecko-drezdenecki
Województwo: lubuskie	
Telefon: 95-76 11 001	Fax: 95-76 11 041

¹⁾ Według najbardziej aktualnych danych, z podaniem źródeł informacyjnych (GUS, ewidencja gminy etc.)

e-mail do kontaktu bieżącego: **m.kuziola@dobiegniew.pl**

3. Dane kontaktowe osoby wskazanej do kontaktowania się w sprawach złożonego wniosku

1.Imię i nazwisko: **Małgorzata Kuziola**
 2.Telefon: **95-7488157**
 3.Fax: **95-76 11 041**
 4.E-mail: **m.kuziola@dobiegniew.pl**

4. Dokumenty stanowiące podstawę do wyznaczenia aglomeracji

Lp.	Wyszczególnienie	Nie ²⁾	Tak ²⁾
1	2	3	4
1	Miejscowe plany zagospodarowania przestrzennego		X
2	Studium uwarunkowań i kierunków zagospodarowania przestrzennego gminy		X
3	Decyzje o ustaleniu lokalizacji inwestycji celu publicznego	X	
4	Wieloletnie plany rozwoju i modernizacji urządzeń wodociągowych i kanalizacyjnych	X	
5	Inne (wymienić) <i>Projekt - Budowa sieci kanalizacji sanitarnej grawitacyjno-tłocznej w miejscowości Grąsy w aglomeracji Dobiegniew</i>	X	

5. Opis systemu zbierania ścieków komunalnych w obrębie aglomeracji

Realizacją usług dotyczących zbiorowego odprowadzania ścieków na terenie całej aglomeracji zajmuje się Przedsiębiorstwo Usług Komunalnych „Komunalni” Spółka z o. o., ul. Poznańska 8 a, 66-520 Dobiegniew.

5.1. Informacje na temat długości i rodzaju istniejącej sieci kanalizacyjnej i liczby osób korzystających z istniejącej sieci kanalizacyjnej oraz długości i rodzaju sieci kanalizacyjnej i liczby osób korzystających z sieci kanalizacyjnej, na której wykonanie zostały pozyskane środki finansowe

Tabela 1. Sieć istniejąca

Lp.	Kanalizacja istniejąca	Długość [km]	Liczba osób korzystających z istniejącej kanalizacji			Uwagi
			Mieszkańcy	Osoby czasowo przebywające na terenie aglomeracji ³⁾	Sumaryczna liczba osób [kol 4 + kol 5]	
1	2	3	4	5	6	7
1	Sanitarna grawitacyjna	51,6	5 247	231	5478	
2	Sanitarna tłoczna	41,6				
3	Ogólnospławna grawitacyjna					
4	Ogólnospławna tłoczna					
Razem		93,2				

²⁾ Znakiem „X” zaznaczyć właściwą odpowiedź

³⁾ Pod pojęciem „osoby czasowo przebywające na terenie aglomeracji” rozumie się liczbę zarejestrowanych miejsc noclegowych w obiektach usług turystycznych, szpitalach, internatach, więzieniach etc.

Tabela 2. Sieć, na której wykonanie zostały pozyskane środki finansowe**Nie dotyczy**

Lp.	Kanalizacja istniejąca	Długość [km]	Liczba osób korzystających z istniejącej kanalizacji			Uwagi (źródło finansowania)
			Mieszkańcy	Osoby czasowo przebywające na terenie aglomeracji ⁴⁾	Sumaryczna liczba osób [kol 4 + kol 5]	
1	2	3	4	5	6	7
1	Sanitarna grawitacyjna	-	-	-	-	-
2	Sanitarna tłoczna	-				
3	Ogólnospławna grawitacyjna	-				
4	Ogólnospławna tłoczna	-				
Razem						

5.2. Informacje na temat długości i rodzaju planowanej do wykonania sieci kanalizacyjnej w celu dostosowania aglomeracji do warunków określonych w Dyrektywie Rady z dnia 21 maja 1991 r. dotyczącej oczyszczania ścieków komunalnych (91/271/EWG) oraz liczby osób korzystających z planowanej sieci kanalizacyjnej.

5.2.1. Sieć kanalizacyjna o wskaźniku długości sieci nie mniejszym niż 120 osób na 1 km sieci⁵⁾.

Wykaz miast i/lub miejscowości wchodzących w skład aglomeracji, w obrębie których planuje się wykonanie sieci kanalizacji sanitarnej:

Nie dotyczy

Lp.	Kanalizacja planowana do wykonania	Długość [km]	Liczba osób, które zostaną podłączone do planowanej do wykonania kanalizacji			Uwagi
			Mieszkańcy	Osoby czasowo przebywające na terenie aglomeracji ⁶⁾	Sumaryczna liczba osób [kol 4 + kol 5]	
1	2	3	4	5	6	7
1	Sanitarna grawitacyjna	-	-	-	-	-
2	Sanitarna tłoczna	-				
3	Ogólnospławna grawitacyjna	-				
4	Ogólnospławna tłoczna	-				
Razem						

Wskaźnik długości sieci > 120 mieszkańców na 1 km sieci

Obliczenie wskaźnika długości sieci dla planowanej do wykonania sieci kanalizacyjnej (dla obszaru o wskaźniku długości sieci nie mniejszym niż 120 osób na 1 km sieci).

Długość sieci kanalizacyjnej planowanej do wykonania [kol. 3 - razem]	-
Sumaryczna liczba mieszkańców oraz osób czasowo przebywające na terenie aglomeracji,	-

⁴⁾ Pod pojęciem „osoby czasowo przebywające na terenie aglomeracji” rozumie się liczbę zarejestrowanych miejsc noclegowych w obiektach usług turystycznych, szpitalach, internatach, więzieniach etc.

⁵⁾ Wskaźnik wyliczany jest sumarycznie dla wszystkich miast i/lub miejscowości (wchodzących w skład aglomeracji), w obrębie których planuje się budowę sieci kanalizacji sanitarnej. Należy pamiętać, aby planowane inwestycje były uzasadnione ekonomicznie. Szczegółowe uwarunkowania dotyczące wyliczania wskaźnika długości sieci znajdują się w Wytocznych do tworzenia i zmiany aglomeracji.

⁶⁾ Pod pojęciem „osoby czasowo przebywające na terenie aglomeracji” przyjmuje się liczbę zarejestrowanych miejsc noclegowych (obiekty usług turystycznych, szpitale, internaty, więzienia).

którzy będą obsługiwani przez planowaną do wykonania sieć kanalizacyjną [kol. 6 - razem]	
Wskaźnik długości sieci = sumaryczna liczba mieszkańców oraz osób czasowo przebywających na terenie aglomeracji [kol.6-razem]/długość sieci kanalizacyjnej planowanej do wykonania [kol. 3 - razem]	-

5.2.2. Sieć kanalizacyjna o wskaźniku długości sieci nie mniejszym niż 90 osób na 1 km sieci.

Wykaz miast i/lub miejscowości (wchodzących w skład aglomeracji), w obrębie których planuje się wykonanie sieci kanalizacji sanitarnej, wraz ze wskazaniem charakteru obszaru (obszar objęty formą ochrony przyrody zgodnie z ustawą o ochronie przyrody – określić jakiej; teren strefy ochronnej ujęcia wody etc.):

miejscowość Grąsy:

- **Obszar Chronionego Krajobrazu Puszcza Drawska,**

- **Obszary Natura 2000 obszary ptasie Lasy Puszczy nad Drawą PLB320016.**

Lp.	Kanalizacja planowana do realizacji	Długość [km]	Liczba osób, które będą obsługiwane przez planowaną do wykonania kanalizację			Uwagi
			mieszkańcy	Osoby czasowo przebywające na terenie aglomeracji ⁶	sumaryczna liczba osób [kol 4 + kol 5]	
1	2	3	4	5	6	7
1	Sanitarna grawitacyjna	1,2	109	0	109	
2	Sanitarna tłoczna	-				
Razem		1,2	109	0	109	

Wskaźnik długości sieci 90÷120 mieszkańców na 1 km sieci

Obliczenie wskaźnika długości sieci dla planowanej do wykonania sieci kanalizacyjnej (dla obszaru o wskaźniku długości sieci nie mniejszym niż 90 osób na 1 km sieci)

Długość sieci kanalizacyjnej planowanej do wykonania [kol. 3 - razem]	1,2
Sumaryczna liczba mieszkańców oraz osób czasowo przebywające na terenie aglomeracji, którzy będą obsługiwani przez planowaną do wykonania sieć kanalizacyjną [kol. 6 - razem]	109
Wskaźnik długości sieci = sumaryczna liczba mieszkańców oraz osób czasowo przebywające na terenie aglomeracji [kol. 6 - razem]/długość sieci kanalizacyjnej planowanej do wykonania [kol. 3 - razem]	91

5.3. Informacje na temat długości i rodzaju sieci kanalizacyjnej oraz liczby osób korzystających z sieci kanalizacyjnej po dostosowaniu aglomeracji do warunków określonych w Dyrektywie Rady z dnia 21 maja 1991 r. dotyczącej oczyszczania ścieków komunalnych (91/271/EWG).

Lp.	Kanalizacja istniejąca i planowana	Długość [km]	Liczba osób korzystających z kanalizacji po dostosowaniu aglomeracji do warunków określonych w Dyrektywie 91/271/EWG			Uwagi
			mieszkańcy	Osoby czasowo przebywające na terenie aglomeracji ⁶	sumaryczna liczba osób [kol 4 + kol 5]	
1	2	3	4	5	6	7
1	Sanitarna grawitacyjna	52,8	5 356	231	5 587	
2	Sanitarna tłoczna	41,6				
3	Ogólnospławna grawitacyjna					
4	Ogólnospławna tłoczna					
Razem		94,4				

6. Opis gospodarki ściekowej w aglomeracji

6.1. Informacje na temat oczyszczalni ścieków.⁷⁾

Nazwa oczyszczalni ścieków: **Oczyszczalnia ścieków w miejscowości Dobiegniew**

Lokalizacja oczyszczalni ścieków (adres): **ul. Nowomłyńska, 66-520 Dobiegniew, nr działki: 408/5, obręb: 0013 Dobiegniew**

Dane kontaktowe: **tel. 95-761 19 20**

Pozwolenie wodnoprawne na odprowadzanie ścieków z oczyszczalni do środowiska (data, znak, oznaczenie organu, termin ważności decyzji):

Decyzja – pozwolenie wodnoprawne Starosty Strzelecko-Drezdeneckiego z dnia 11 grudnia 2003r., znak: OS-wp-6223/II-6/14/2003. Termin ważności decyzji - do 30 grudnia 2023 r.

Przepustowość oczyszczalni:

średnia [m³/d]: **600,0**

maksymalna godzinowa [m³/h]: **64,0**

maksymalna roczna [m³/rok]: **219 000**

Projektowa wydajność oczyszczalni ścieków [RLM]: **6 258**

Ilość ścieków dostarczanych do oczyszczalni ścieków, zgodnie z danymi przedłożonymi w ostatnim sprawozdaniu z realizacji KPOŚK:

Ścieki dopływające siecią kanalizacyjną [m³/d]: **358,9**

Ścieki dowożone [m³/d]: **16,4**

Średnie obciążenie oczyszczalni [m³/d]: **375,3**

Ilość ścieków oczyszczonych w roku poprzednim [m³/rok]: **138 000**

Przewidywane średnie obciążenie oczyszczalni po zrealizowaniu planowanego zakresu sieci kanalizacji sanitarnej [m³/d]: **385,5**

Przewidywana ilość ścieków oczyszczanych w roku po zrealizowaniu planowanego zakresu sieci kanalizacji sanitarnej [m³/rok]: **140 700**

Wartości wskaźników zanieczyszczeń ścieków surowych		
Wskaźnik	Wartość (średnioroczna z pomiarów)	Uwagi
1	2	3
BZT ₅ [mgO ₂ /l]	468,5
ChZT _{Cr} [mgO ₂ /l]	920,5
Zawiesina ogólna [mg/l]	254
Fosfor ogólny [mgP/l]	Nie dotyczy
Azot ogólny [mgN/l]	Nie dotyczy
Wartości wskaźników lub % redukcji zanieczyszczeń ścieków oczyszczonych ⁸⁾		

⁷⁾ W przypadku funkcjonowania więcej niż jednej oczyszczalni ścieków, dla każdej oczyszczalni należy wypełnić oddzielne tabele. Analogiczne tabele trzeba również wypełnić w przypadku planowanej oczyszczalni ścieków.

⁸⁾ Należy zwrócić uwagę, że % redukcji zanieczyszczeń dotyczy ładunku wprowadzanego na oczyszczalnię i ładunku odprowadzanego z oczyszczalni, nie zaś zawartości % zanieczyszczeń w jednostce objętościowej ścieków

Wskaźnik	Wartość lub % redukcji zgodnie z pozwoleniem wodnoprawnym	Wartość (średnioroczna z pomiarów)
1		3
BZT ₅ [mgO ₂ /l]	8,2
ChZTCr [mgO ₂ /l]	50,46
Zawiesina ogólna [mg/l]	11,9
Fosfor ogólny [mgP/l]	Nie dotyczy
Azot ogólny [mgN/l]	Nie dotyczy
Odbiornik ścieków oczyszczonych zgodnie z pozwoleniem wodnoprawnym:		
Nazwa ciekłu: rzeka Mierzęcka Struga	Kilometraż miejsca odprowadzania ścieków oczyszczonych: 23+044	
Współrzędne geograficzne wylotu: Długość (E) 15° 45' 50.99 Szerokość (N) 52° 57' 55.72		

Typ oczyszczalni ścieków ⁹⁾	
B - oczyszczalnia biologiczna spełniająca standardy odprowadzanych ścieków	X
Non B - oczyszczalnia biologiczna niespełniająca standardów odprowadzanych ścieków	
PUB1 - oczyszczalnia biologiczna z podwyższonym usuwaniem związków azotu (N), fosforu (P) spełniająca standardy odprowadzanych ścieków dla aglomeracji ≥ 100 000 RLM	
non PUB1 - oczyszczalnia jw. niespełniająca standardów odprowadzanych ścieków w zakresie usuwania N i/lub P	
PUB2 - oczyszczalnia biologiczna z podwyższonym usuwaniem związków azotu (N), fosforu (P) spełniająca standardy odprowadzanych ścieków dla aglomeracji < 100 000 RLM	
non PUB2 - oczyszczalnia jw. niespełniająca standardów odprowadzanych ścieków w zakresie usuwania N i/lub P	

Podstawowe informacje na temat zamierzeń inwestycyjnych z zakresu budowy, rozbudowy lub modernizacji oczyszczalni:

Planowana jest rozbudowa wraz z modernizacją oczyszczalni ścieków wraz z główną przepompownią ścieków w miejscowości Dobiegniew.

6.2. Informacje dotyczące indywidualnych systemów oczyszczania ścieków obsługujących mieszkańców aglomeracji

Podstawowe informacje na temat istniejących na terenie aglomeracji indywidualnych systemów oczyszczania ścieków oraz zamierzeń inwestycyjnych w tym zakresie:

Na terenie aglomeracji Dobiegniew znajduje się pięć przydomowych oczyszczalni ścieków oraz 14 zbiorników bezodpływowych. Systemy te obsługują łącznie 71 mieszkańców.

6.3. Informacje dotyczące końcowego punktu zrzutu (w przypadku braku oczyszczalni ścieków na terenie aglomeracji)

Końcowy punkt zrzutu: Nie dotyczy	
Nazwa aglomeracji, do której będą odprowadzane ścieki: Nie dotyczy	Współrzędne geograficzne końcowego punktu zrzutu: Nie dotyczy

⁹⁾ Znakiem „X” zaznaczyć właściwą odpowiedź

Nazwa oraz typ oczyszczalni ścieków, do której będą odprowadzane ścieki komunalne:
Nie dotyczy

6.4. Informacje o średniej dobowej ilości i jakości ścieków komunalnych powstających na terenie aglomeracji oraz ich składzie jakościowym.

Ilość ścieków komunalnych powstających na terenie aglomeracji [m³/d]: **378,0**

Wskaźnik	Wartość wskaźnika zanieczyszczeń	Uwagi
1	2	3
BZT ₅ [mgO ₂ /l]	468,5
ChZT _{Cr} [mgO ₂ /l]	920,5
Zawiesina ogólna [mg/l]	254
Fosfor ogólny [mgP/l]	Nie dotyczy
Azot ogólny [mgN/l]	Nie dotyczy

6.5. Informacje o ilości i składzie jakościowym ścieków przemysłowych odprowadzanych przez zakłady do systemu kanalizacji zbiorczej.

Wykaz zakładów przemysłowych oraz określenie charakteru zakładów usługowych podłączonych do systemu kanalizacji zbiorczej:
Nie dotyczy - brak zakładów przemysłowych podłączonych do zbiorczego systemu kanalizacyjnego.

Ilość ścieków przemysłowych (powstających w zakładach przemysłowych i usługowych), odprowadzanych do kanalizacji [m³/d]

Wskaźnik	Wartość wskaźnika zanieczyszczeń	Ładunek zanieczyszczeń odprowadzany w ciągu doby [g/d]
1	2	3
BZT ₅ [mgO ₂ /l]
ChZT _{Cr} [mgO ₂ /l]	Nie dotyczy
Zawiesina ogólna [mg/l]	Nie dotyczy
Fosfor ogólny [mgP/l]	Nie dotyczy
Azot ogólny [mgN/l]	Nie dotyczy
.....	Nie dotyczy

6.6. Informacje o zakładach, których podłączenie do systemu kanalizacji zbiorczej jest planowane.

Nie dotyczy

Wykaz zakładów przemysłowych oraz określenie charakteru zakładów usługowych planowanych do podłączenia do systemu kanalizacji zbiorczej:
Nie planuje się podłączenia do systemu kanalizacji zbiorczej zakładów przemysłowych

Ilość ścieków przemysłowych odprowadzanych przez zakłady planowane do podłączenia do kanalizacji [m³/d]:

Wskaźnik	Wartość wskaźnika zanieczyszczeń	Ładunek zanieczyszczeń odprowadzany w ciągu doby przez zakłady planowane do podłączenia [g/d] ¹⁰⁾
----------	----------------------------------	--

¹⁰⁾ Podać wyłącznie dla BZT₅.

1	2	3
BZT ₅ [mgO ₂ /l]
ChZT _{Cr} [mgO ₂ /l]	Nie dotyczy
Zawiesina ogólna [mg/l]	Nie dotyczy
Fosfor ogólny [mgP/l]	Nie dotyczy
Azot ogólny [mgN/l]	Nie dotyczy
.....	Nie dotyczy

6.7. Uzasadnienie określonej dla aglomeracji równoważnej liczby mieszkańców.

Wyszczególnienie:	RLM
Liczba mieszkańców korzystających z istniejącej sieci kanalizacyjnej (pkt 5.1 Tab. 1 kol. 4)	5 247
Liczba mieszkańców, planowanych do przyłączenia do sieci kanalizacyjnej, na której wykonanie środki finansowe zostały pozyskane (pkt 5.1 Tab. 2 kol. 4)	0
Liczba mieszkańców planowanych do podłączenia do projektowanej sieci kanalizacyjnej (pkt 5.2.1 kol. 4 + pkt 5.2.2 kol. 4)	109
Liczba osób czasowo przebywających korzystających z sieci kanalizacyjnej (pkt 5.1 Tab. 1 kol. 5)	231
Liczba osób czasowo przebywających, planowanych do przyłączenia do sieci kanalizacyjnej, na której wykonanie środki finansowe zostały pozyskane (pkt 5.1 Tab. 2 kol. 5)	0
Liczba osób czasowo przebywających planowanych do podłączenia do projektowanej sieci kanalizacyjnej (pkt 5.2.1 kol. 5 + pkt 5.2.2 kol. 5)	0
Równoważna Liczba Mieszkańców wynikająca z dobowego ładunku ścieków odprowadzanych przez zakłady przemysłowe i usługowe korzystające z istniejącej sieci kanalizacyjnej [kol. 3 pkt 6.5 / 60 g/d]	0
Równoważna Liczba Mieszkańców wynikająca z dobowego ładunku ścieków, który będzie odprowadzanych przez zakłady przemysłowe i usługowe planowane do podłączenia do sieci kanalizacyjnej [kol. 3 pkt 6.6 / 60 g/d]	0
Liczba mieszkańców oraz osób czasowo przebywających na terenie aglomeracji, korzystających z indywidualnych systemów oczyszczania ścieków komunalnych (przydomowe oczyszczalnie ścieków, zbiorniki bezodpływowe), nie planowanych do podłączenia do sieci, określona na podstawie rejestrów prowadzonych przez gminę	71
Równoważna Liczba Mieszkańców RLM (suma)	5 658

7. Informacje o strefach ochronnych ujęć wody, występujących na obszarze aglomeracji, obejmujących tereny ochrony bezpośredniej i tereny ochrony pośredniej zawierające oznaczenie aktu prawa miejscowego lub decyzje ustanawiające te strefy oraz zakazy, nakazy i ograniczenia obowiązujące na tych terenach.

Dyrektor Zarządu Zlewni Wód Polskich w Pile decyzją z dnia 6 maja 2019r., znak: BD.ZUZ.2.4100.244.2018.AS. ustanowił, z urzędu strefy ochronne ujęć wód podziemnych, obejmujące teren ochrony bezpośredniej

Lokalizacja stref:

- działka o nr ewid. 43/2, obręb Ługi, gm. Dobiegniew,
- działka o nr ewid. 180/1, obręb Radęcin, gm. Dobiegniew

Na terenie ochrony bezpośredniej należy:

1. Odprowadzać wody opadowe lub roztopowe w sposób uniemożliwiający przedostawanie się ich do urządzeń służących do poboru wody.

2. Zagospodarować teren zielenią.
3. Odprowadzać poza granicę terenu ochrony bezpośredniej ścieki z urządzeń sanitarnych przeznaczonych do użytku dla osób zatrudnionych przy obsłudze urządzeń służących do poboru wody.
Ograniczyć wyłącznie do niezbędnych potrzeb przebywanie osób niezatrudnionych przy obsłudze urządzeń służących do poboru wody.

8. Informacje o obszarach ochronnych zbiorników wód śródlądowych, występujących na obszarze aglomeracji, zawierające oznaczenie aktu prawa miejscowego ustanawiającego te obszary oraz zakazy, nakazy i ograniczenia obowiązujące na tych obszarach.

Regionalny Zarząd Gospodarki Wodnej w Bydgoszczy prowadzi aktualnie prace nad ustanowieniem obszarów ochronnych zbiorników wód śródlądowych. Do dnia dzisiejszego nie ma ustanowionych na podstawie art. 141 ustawy Prawo wodne obszarów ochronnych. Artykuł ten wskazuje, że wojewoda, na wniosek Wód Polskich, ustanawia obszar ochronny, w drodze aktu prawa miejscowego, wskazując ograniczenia lub zakazy dotyczące użytkowania gruntów oraz korzystania z wód na terenie obszaru ochronnego oraz granice tego obszaru.

9. Informacje o formach ochrony przyrody, występujących na obszarze aglomeracji, zawierające nazwę formy ochrony przyrody oraz wskazanie aktu prawnego uznającego określony obszar za formę ochrony przyrody.

9.1. Obszar Chronionego Krajobrazu Puszcza Drawska

Dane aktu prawnego o utworzeniu, ustanowieniu lub wyznaczeniu:

Rozporządzenie Nr 14 Wojewody Lubuskiego z dnia 24 lipca 2003 r. w sprawie określenia obszarów chronionego krajobrazu na terenie województwa lubuskiego (Dz. Urz. z 2003 r.

Nr 47, poz. 820)

Dane pozostałych aktów prawnych:

- 1) Rozporządzenie Nr 3 Wojewody Lubuskiego z dnia 17 lutego 2005 r. w sprawie obszarów chronionego krajobrazu (Dz. Urz. z 2005 r. Nr 9)
- 2) Rozporządzenie Nr 52 Wojewody Lubuskiego z dnia 20 lipca 2006 r. zmieniające rozporządzenie w sprawie obszarów chronionego krajobrazu (Dz. Urz. z 2006 r. Nr 54, poz. 1189)
- 3) Rozporządzenie Nr 24/08 Wojewody Lubuskiego z dnia 9 września 2008 r. zmieniające rozporządzenie w sprawie obszarów chronionego krajobrazu (Dz. Urz. z 2008 r. Nr 91, poz. 1373)
- 4) Rozporządzenie Nr 1/09 Wojewody Lubuskiego z dnia 13 stycznia 2009 r. zmieniające rozporządzenie w sprawie obszarów chronionego krajobrazu (Dz. Urz. z 2009 r. Nr 4, poz. 99)
- 5) Uchwała Nr LVII/579/2010 Sejmiku Województwa Lubuskiego z dnia 25 października 2010 r. zmieniająca rozporządzenie w sprawie obszarów chronionego krajobrazu (Dz. Urz. z 2010 r. Nr 113, poz. 1820)
- 6) Uchwała Nr XVII/157/11 Sejmiku Województwa Lubuskiego z dnia 19 grudnia 2011 r. zmieniająca rozporządzenie w sprawie obszarów chronionego krajobrazu (Dz. Urz. z 2012 r. poz. 98)
- 7) Uchwała Nr XXXIII/352/12 Sejmiku Województwa Lubuskiego z dnia 19 grudnia 2012 r. zmieniająca rozporządzenie w sprawie obszarów chronionego krajobrazu (Dz. Urz. z 2012 r. poz. 2867)
- 8) Uchwała Nr XLV/534/14 Sejmiku Województwa Lubuskiego z dnia 24 lutego 2014 r. zmieniająca rozporządzenie w sprawie obszarów chronionego krajobrazu (Dz. Urz. z 2014 r. poz. 564)
- 9) Uchwała Nr XXIX/454/17 Sejmiku Województwa Lubuskiego z dnia 10 kwietnia 2017 r. w sprawie obszaru chronionego krajobrazu o nazwie "Puszcza Drawska" (Dz. Urz. z 2017 r. poz. 1029)
- 10) Uchwała Nr L/795/18 Sejmiku Województwa Lubuskiego z dnia 29 października 2018 r. zmieniająca uchwałę w sprawie obszaru chronionego krajobrazu o nazwie "Puszcza Drawska" (Dz. Urz. z 2018 r. poz. 2530)

9.2. Otulina Drawieńskiego Parku Narodowego

Dane aktu prawnego o utworzeniu, ustanowieniu lub wyznaczeniu:

Rozporządzenie Rady Ministrów z dnia 10 kwietnia 1990 r. w sprawie utworzenia Drawieńskiego Parku Narodowego (Dz. U. z 1990 r. Nr 26, poz. 151)

Dane pozostałych aktów prawnych:

- 1) Rozporządzenie Rady Ministrów z dnia 3 stycznia 1996 r. w sprawie Drawieńskiego Parku Narodowego (Dz.U. z 1996 r. Nr 4, poz. 28)
- 2) Rozporządzenie Rady Ministrów z dnia 15 grudnia 1998 r. zmieniające rozporządzenie w sprawie Drawieńskiego Parku Narodowego (Dz.U. z 1998 r. Nr 156, poz. 1021)
- 3) Rozporządzenie Ministra Środowiska z dnia 2 listopada 2004 r. w sprawie ustanowienia strefy ochronnej zwierząt łownych w otulinie Drawieńskiego Parku Narodowego (Dz. U. z 2004 r. Nr 243, poz. 2439)
- 4) Rozporządzenie Ministra Środowiska z dnia 18 lutego 2013 r. w sprawie nadania statutu Drawieńskiemu Parkowi Narodowemu z siedzibą w Drawnie (Dz. U. z 2013 r. poz. 304).

9.3. Obszary Natura 2000 obszary ptasie Lasy Puszczy nad Drawą PLB320016

Dane aktu prawnego o utworzeniu, ustanowieniu lub wyznaczeniu:

Rozporządzenie Ministra Środowiska z dnia 05.09.2007 r. zmieniające rozporządzenie w sprawie obszarów specjalnej ochrony ptaków Natura 2000 (Dz.U.07.179.1275)

Dane pozostałych aktów prawnych:

Rozporządzenie Ministra Środowiska z dnia 12 stycznia 2011 r. w sprawie obszarów specjalnej ochrony ptaków (Dz. U. 2011, Nr. 25 poz. 133).

9.4. Obszary Natura 2000 obszary siedliskowe Uroczyska Puszczy Drawskiej PLH320046

Dane aktu prawnego o utworzeniu, ustanowieniu lub wyznaczeniu:

DECYZJA KOMISJI z dnia 12 grudnia 2008 r. przyjmująca na mocy dyrektywy Rady 92/43/EWG drugi zaktualizowany wykaz terenów mających znaczenie dla Wspólnoty składających się na kontynentalny region biogeograficzny (notyfikowana jako dokument nr C(2008) 8039)(2009/93/WE).

9.5. Rodzaj tworzu: gład narzutowy - znajduje się na wzgórzu przed kościołem w miejscowości Chomętowo

Dane aktu prawnego o utworzeniu, ustanowieniu lub wyznaczeniu:

Rozporządzenie Nr 2 Wojewody Gorzowskiego z dnia 12 września 1990 r. w sprawie uznania za pomniki przyrody (Dz. Urz. Woj. Gorzowskiego nr 27 poz. 229 z 3.12.1990 r.)

Dane pozostałych aktów prawnych:

Rozporządzenie Nr 14 Wojewody Lubuskiego z dnia 28 lutego 2006 r. w sprawie ustanowienia pomników przyrody (Dz. Urz. Woj. Lubuskiego nr 14 poz. 338 z 7.03.2006 r.).

10. Poprawność wykonania części graficznej.

Lp.	Wyszczególnienie	Nie ¹¹⁾	Tak ¹²⁾	Nie dotyczy ¹²⁾
1	2	3	4	5
1	Część graficzna została wykonana na mapie topograficznej w skali 1: 10 000, a w przypadku jej braku - w skali 1:25 000.		X	
2	Oznaczono granice obszaru proponowanej aglomeracji (obszar objęty i przewidziany do objęcia zasięgiem systemu kanalizacji zbiorczej).		X	
3	Oznaczono znajdujące się na terenie aglomeracji oczyszczalnie ścieków komunalnych, do których odprowadzane są (bądź odprowadzane będą) ścieki komunalne.		X	
4	Oznaczono granice administracyjne gminy / gmin zgodnie		X	

¹¹⁾ Znakiem „X” zaznaczyć właściwą odpowiedź.

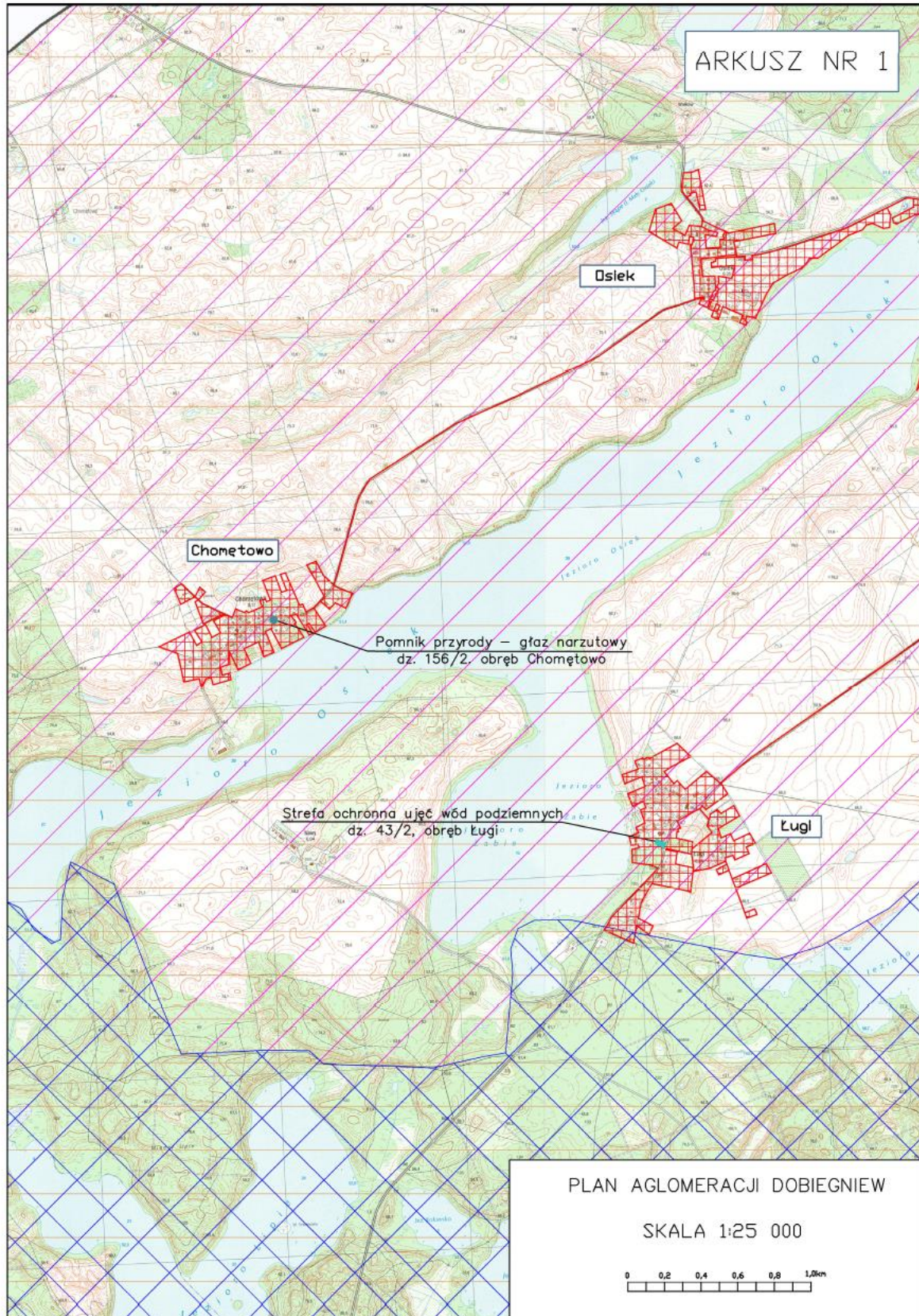
	z danymi z państwowego rejestru granic.			
5	Oznaczono granice stref ochronnych ujęć wody obejmujących tereny ochrony bezpośredniej i tereny ochrony pośredniej.		X	
6	Oznaczono granice obszarów ochronnych zbiorników wód śródlądowych.			X
7	Oznaczono granice terenów objętych formami ochrony przyrody w rozumieniu ustawy z dnia 16 kwietnia 2004 r. o ochronie przyrody lub obszarów mających znaczenie dla Wspólnoty, znajdującego się na liście, o której mowa w art. 27 ust. 1 tej ustawy.		X	
8	Określono skalę planu w formie liczbowej i liniowej.		X	
9	Część graficzna została podpisana przez osobę upoważnioną do reprezentowania gminy (gminy wiodącej).		X	

Zaznaczenie jednej odpowiedzi „NIE” świadczy o niewłaściwym wykonaniu załącznika graficznego do wniosku o wyznaczenie obszaru i granic aglomeracji. Tak wykonany dokument – mapa nie może być podstawą do pozytywnego rozpatrzenia wniosku. Załącznik graficzny wymaga poprawienia. Odpowiedzi „NIE DOTYCZY” mogą wystąpić jedynie w wierszach Nr 5, 6 i 7.

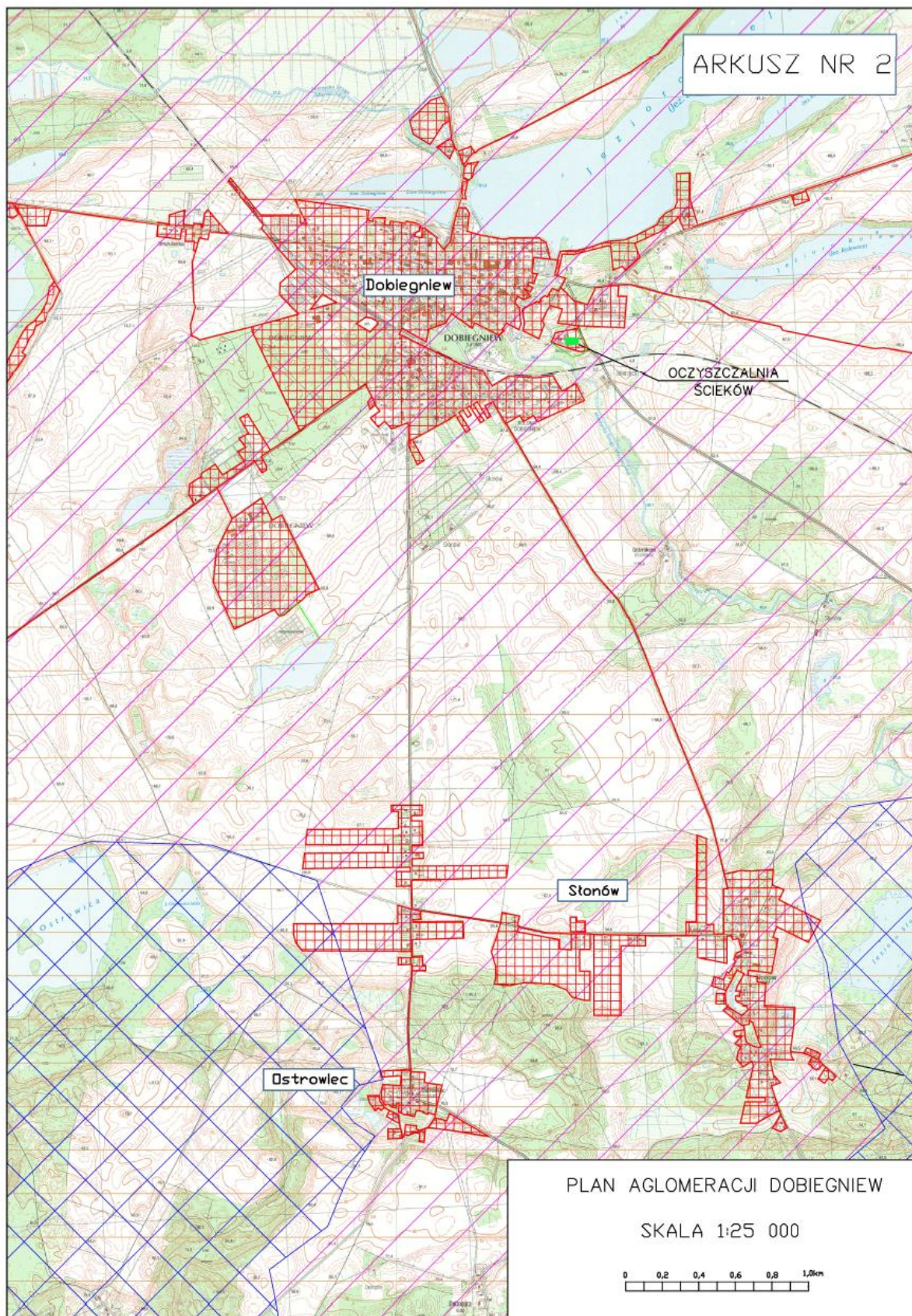
Podpisy osoby upoważnionej do reprezentowania Wnioskodawcy

(data, imię i nazwisko /pieczęć imienna/ podpis)	(pieczęć Wnioskodawcy)
--	------------------------

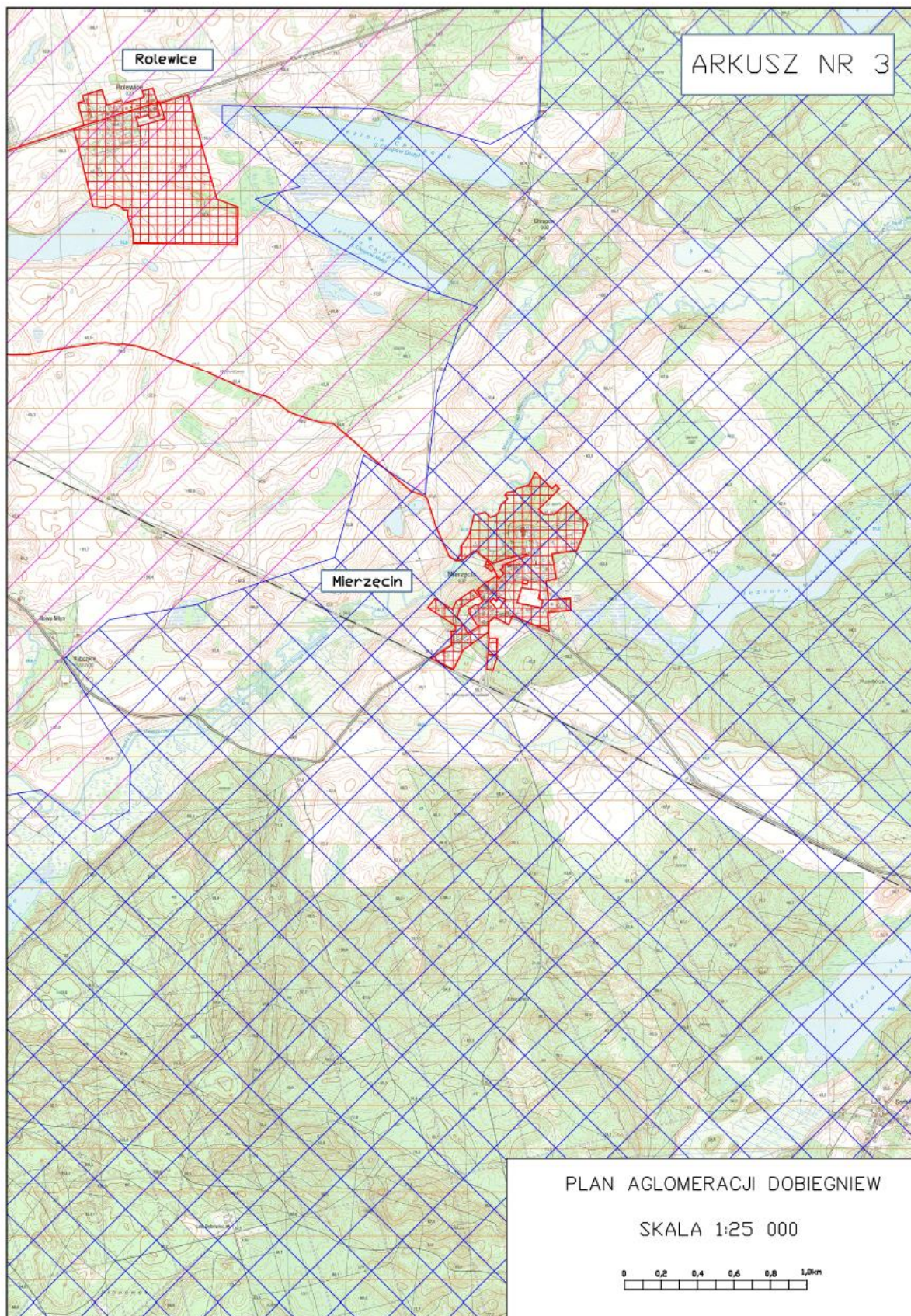
Załącznik Nr 2
do uchwały Nr XIII/85/19
Rady Miejskiej w Dobiegniewie
z dnia 28 października 2019 r.



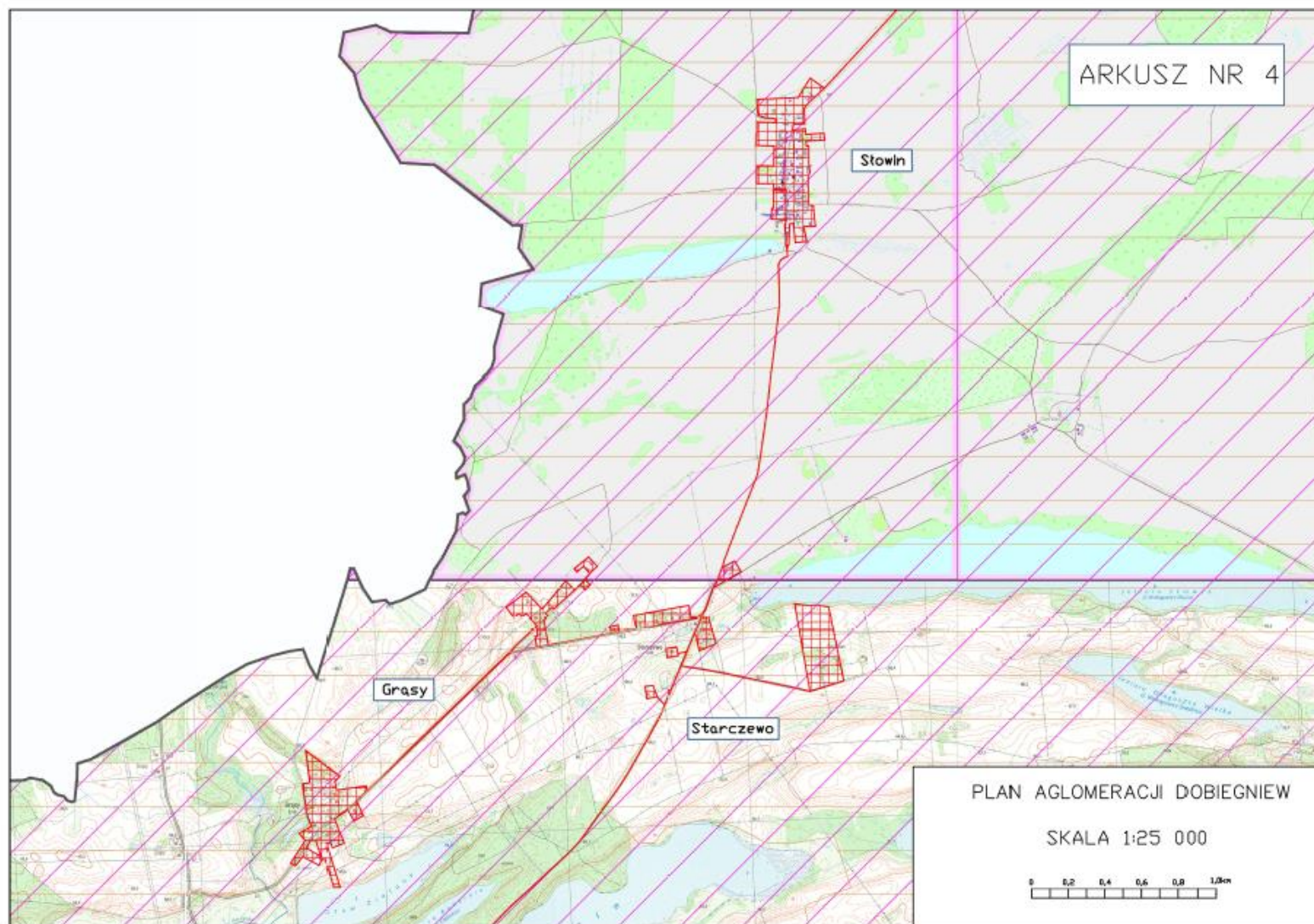
Załącznik Nr 3
do uchwały Nr XIII/85/19
Rady Miejskiej w Dobiegniewie
z dnia 28 października 2019 r.



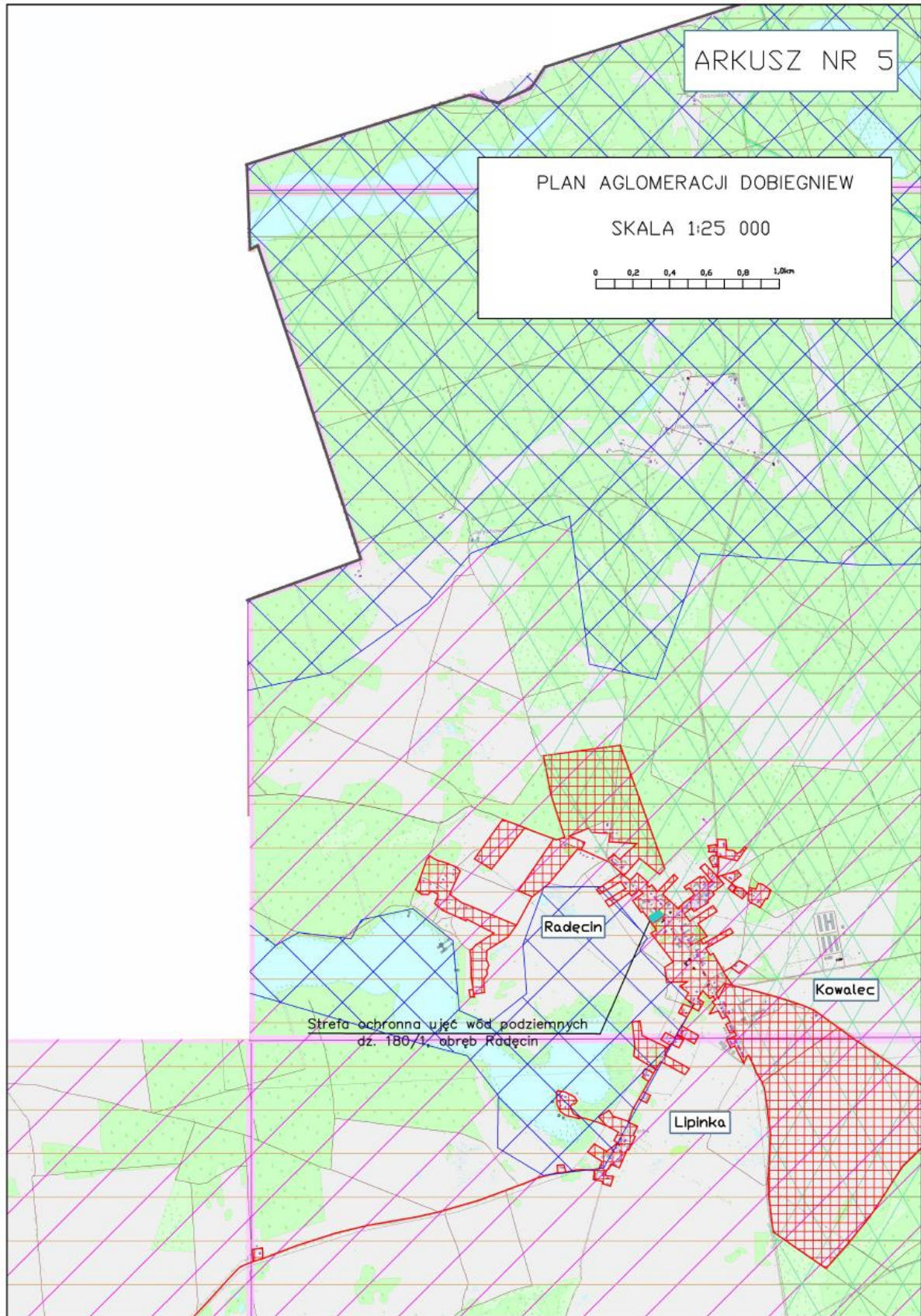
Załącznik Nr 4
do uchwały Nr XIII/85/19
Rady Miejskiej w Dobiegniewie
z dnia 28 października 2019 r.



Załącznik Nr 5
do uchwały Nr XIII/85/19
Rady Miejskiej w Dobiegniewie
z dnia 28 października 2019 r.



Załącznik Nr 6
do uchwały Nr XIII/85/19
Rady Miejskiej w Dobiegniewie
z dnia 28 października 2019 r.



Załącznik Nr 7
do uchwały Nr XIII/85/19
Rady Miejskiej w Dobiegniewie
z dnia 28 października 2019 r.

