



# DZIENNIK URZĘDOWY

## WOJEWÓDZTWA LUBUSKIEGO

---

Gorzów Wielkopolski, dnia piątek, 12 lipca 2019 r.

Poz. 2000

### UCHWAŁA NR X.210.2019 RADY MIASTA ZIELONA GÓRA

z dnia 25 czerwca 2019 r.

#### **w sprawie miejscowego planu zagospodarowania przestrzennego dla linii energetycznej zasilającej Lubuski Park Przemysłowo-Technologiczny w Zielonej Górze.<sup>1)</sup>**

Na podstawie art.18 ust. 2 pkt 5, art. 40 ust.1 i art. 41 ust. 1 ustawy z dnia 8 marca 1990r. *o samorządzie gminnym* (Dz. U. z 2019r. poz. 506), art. 20 ust. 1 ustawy z dnia 27 marca 2003r. *o planowaniu i zagospodarowaniu przestrzennym* (Dz. U. z 2018r. poz. 1945 z późn. zm.<sup>2)</sup>) oraz po stwierdzeniu, że plan nie narusza ustaleń *Studium uwarunkowań i kierunków zagospodarowania przestrzennego miasta Zielona Góra* uchwalonego uchwałą nr XXVIII/392/08 Rady Miasta Zielona Góra z dnia 19 sierpnia 2008r. z późn. zm.<sup>3)</sup> oraz *Studium uwarunkowań i kierunków zagospodarowania przestrzennego gminy Zielona Góra* uchwalonego uchwałą nr LVI/332/06 Rady Gminy Zielona Góra z dnia 5 października 2006 r. z późn. zm.

<sup>4)</sup> **uchwala się, co następuje:**

#### **Rozdział 1. Przepisy ogólne**

**§ 1. 1.** Uchwala się miejscowy plan zagospodarowania przestrzennego dla linii energetycznej zasilającej Lubuski Park Przemysłowo-Technologiczny w Zielonej Górze.

2. Załącznikami do niniejszej uchwały są:

- 1) załącznik nr 1 – rysunek planu w skali 1:1000, składający się z sekcji 1-6;
- 2) załącznik nr 2 – rozstrzygnięcie o sposobie rozpatrzenia uwag do projektu planu;
- 3) załącznik nr 3 – rozstrzygnięcie o sposobie realizacji, zapisanych w planie inwestycji z zakresu infrastruktury technicznej, które należą do zadań własnych gminy oraz zasadach ich finansowania, zgodnie z przepisami o finansach publicznych.

3. Niniejsza uchwała jest zgodna z uchwałą nr LXVI.955.2018 Rady Miasta Zielona Góra z dnia 24 kwietnia 2018r. *w sprawie przystąpienia do sporządzenia miejscowego planu zagospodarowania przestrzennego dla linii energetycznej zasilającej Lubuski Park Przemysłowo-Technologiczny w Zielonej Górze.*

**§ 2.** Użyte w niniejszej uchwale określenia oznaczają:

---

<sup>1)</sup> W granicach obszaru objętego niniejszą uchwałą tracą moc ustalenia uchwały nr LIV/706/09 z 20 października 2009r. oraz nr LIX.810.2017 z 28 listopada 2017r.

<sup>2)</sup> Zmiany tekstu jednolitego wymienionej ustawy zostały ogłoszone w Dz. U. z 2019r. poz. 60, 235, 730 i 1009.

<sup>3)</sup> Wymieniona uchwała została zmieniona uchwałą nr III/19/10 z 21 grudnia 2010r., nr LXIV.556.2014 z 25 marca 2014r. i nr LXVIII.599.2014 z 24 czerwca 2014r. oraz nr XVIII.139.2015 z 30 czerwca 2015r.

<sup>4)</sup> Wymieniona uchwała została zmieniona uchwałą Rady Gminy Zielona Góra nr XXX/239/09 z 22 czerwca 2009r. i nr LIII.417.2014 z 18 czerwca 2014r.

- 1) *przepisy odrębne* – przepisy obowiązujących ustaw wraz z aktami wykonawczymi oraz akty prawne organów miasta;
- 2) *przeznaczenie terenu* – obowiązujące przeznaczenie wraz z niezbędnym zagospodarowaniem oraz funkcjami i obiektami towarzyszącymi, odnoszące się do terenu wydzielonego liniami rozgraniczającymi.

§ 3. 1. Na rysunku planu obowiązującymi oznaczeniami są:

- 1) granice obszaru objętego planem miejscowym;
- 2) linie rozgraniczające tereny o różnym przeznaczeniu lub różnych zasadach zagospodarowania;
- 3) symbole przeznaczenia terenów;
- 4) strefa ochrony funkcyjnej;
- 5) strefa kontrolowana od gazociągu wysokiego ciśnienia;
- 6) strefa ochronna od cmentarza w odległości do 50m;
- 7) strefa ochronna od cmentarza w odległości od 50m do 150m;
- 8) strefa 40m od pasa drogowego drogi ekspresowej;
- 9) granica terenu zamkniętego;
- 10) zespół przyrodniczo-krajobrazowy;
- 11) stanowisko archeologiczne.

2. Pozostałe, niewymienione w ust. 1 elementy rysunku planu mają charakter informacyjny i nie są ustaleniami planu.

§ 4. W obszarze objętym planem nie występują tereny górnicze, a także obszary szczególnego zagrożenia powodzią, obszary osuwania się mas ziemnych, krajobrazy priorytetowe określone w audycie krajobrazowym oraz w planach zagospodarowania przestrzennego województwa.

§ 5. 1. Ustalenia ogólne, zawarte w rozdz. 1 – 9, obowiązują dla całego obszaru objętego planem, chyba że ustalenia szczegółowe dla konkretnych terenów stanowią inaczej.

2. Do odczytywania odległości od wyznaczonych na rysunku planu linii, jako punkt odniesienia przyjmuje się oś danej linii.

## **Rozdział 2.**

### **Zasady ochrony i kształtowania ład przestrzennego oraz zasady kształtowania krajobrazu**

§ 6. 1. Ustala się ogólne zasady w zakresie zagospodarowania terenu, zgodnie z którymi zakazuje się lokalizacji:

- 1) obiektów budowlanych o wysokości przekraczającej 80m nad poziom terenu;
- 2) obiektów masztowych przetwarzających energię wiatrową;
- 3) wiat;
- 4) obiektów budowlanych w sposób uniemożliwiający dostęp do obiektów infrastruktury energetycznej oraz ograniczający możliwość przeprowadzenia prac eksploatacyjnych lub usuwania awarii.

2. W zakresie podziałów nieruchomości nakazuje się uwzględnienie minimalnych powierzchni wydzielanych działek, określonych w ustaleniach szczegółowych planu, przy czym dopuszcza się wydzielanie działek o mniejszych powierzchniach w przypadku:

- 1) dzielenia działek w celu regulacji granic pomiędzy nieruchomościami, w ramach terenów o tej samej kategorii przeznaczenia;
- 2) dzielenia działek, które nie mogą samodzielnie realizować wymogów przeznaczeń podstawowych i włączenie ich do nieruchomości sąsiednich o tej samej kategorii przeznaczenia.

### **Rozdział 3.**

#### **Zasady ochrony środowiska, przyrody i krajobrazu**

§ 7. 1. Ustala się ogólne zasady ochrony środowiska, zgodnie z którymi:

- 1) zakazuje się realizacji przedsięwzięć mogących zawsze znacząco oddziaływać na środowisko, z wyłączeniem inwestycji celu publicznego oraz wylesień;
- 2) dopuszcza się realizację przedsięwzięć mogących potencjalnie znacząco oddziaływać na środowisko, w ramach określonego w planie przeznaczenia oraz funkcji i obiektów towarzyszących.

2. W zakresie ochrony przed hałasem plan nie przewiduje terenów do faktycznego zagospodarowania pod zabudowę, dla których obowiązują przepisy odrębne.

3. W zakresie ochrony powierzchni ziemi oraz ochrony środowiska przed odpadami zakazuje się realizacji funkcji związanych ze składowaniem lub przetwarzaniem odpadów.

4. W zakresie ochrony wód przed zanieczyszczeniem zakazuje się prowadzenia gospodarki odpadami wpływającej negatywnie na wody gruntowe.

5. Fragment obszaru objętego planem znajduje się w obrębie zespołu przyrodniczo-krajobrazowego, dla którego obowiązują ustalenia zawarte w uchwale LXXI.617.2014 Rady Miasta Zielona Góra z dnia z dnia 26 sierpnia 2014 r. w sprawie ustanowienia zespołu przyrodniczo - krajobrazowego „Park Braniborski”<sup>5)</sup>.

### **Rozdział 4.**

#### **Zasady ochrony dziedzictwa kulturowego i zabytków, w tym krajobrazów kulturowych, oraz dóbr kultury współczesnej**

§ 8. W granicach planu wskazuje się stanowisko archeologiczne Racula 20 (AZP 62-15/23), ujęte w ewidencji zabytków, które podlega ochronie zgodnie z przepisami odrębnymi.

### **Rozdział 5.**

#### **Wymagania wynikające z potrzeb kształtowania przestrzeni publicznych**

§ 9. 1. Do przestrzeni publicznych w planie zalicza się tereny:

- 1) drogi publicznej klasy ekspresowej, oznaczone na rysunku planu symbolem KDS, stanowiące fragmenty drogi S3;
- 2) drogi publicznej klasy lokalnej, oznaczony na rysunku planu symbolem KDL, stanowiący kontynuację projektowanej drogi;
- 3) drogi publicznej klasy dojazdowej, oznaczony na rysunku planu symbolem KDD, stanowiący fragment istniejącej drogi;
- 4) lasów, oznaczone na rysunku planu symbolem ZL;
- 5) wód powierzchniowych śródlądowych, oznaczone na rysunku planu symbolem WS.

2. Na terenach przestrzeni publicznych:

- 1) nakazuje się:
  - a) zapewnienie ogólnodostępności,
  - b) na terenach dróg dojazdowych oraz lokalnych stosowanie rozwiązań umożliwiających korzystanie z nich osobom z różnego typu niepełnosprawnością;
- 2) zakazuje się lokalizacji tymczasowych obiektów usługowo-handlowych.

3. W zakresie umieszczania w przestrzeniach publicznych urządzeń technicznych i zieleni obowiązują odpowiednie ustalenia zawarte w rozdziałach 2 i 11.

---

<sup>5)</sup>Zmiany wymienionej uchwały ogłoszone zostały w Dz. Urz. Woj. Lubus. z 2017r., poz. 2566 oraz z 2018r., poz. 101.

## **Rozdział 6.**

### **Szczegółowe zasady i warunki scalania i podziału nieruchomości**

§ 10. 1. Ustala się zasady i warunki scalania i podziału nieruchomości, zgodnie z którymi nakazuje się uwzględnienie istniejącego i projektowanego uzbrojenia technicznego, z zachowaniem pasów eksploatacyjnych, określonych przepisami odrębnymi.

2. Ustala się parametry działek uzyskiwanych w wyniku scalania i podziału nieruchomości:

- 1) minimalną szerokość frontu działek i powierzchnię odpowiednio:
  - a) dla terenów oznaczonych symbolem P/U: 20m i 1000m<sup>2</sup>,
  - b) dla terenu oznaczonego symbolem WS: 1m i 100m<sup>2</sup>,
  - c) pod realizację infrastruktury technicznej: 5m i 25m<sup>2</sup>;
- 2) kąt położenia granic działek, o których mowa w pkt 1 lit a, w stosunku do pasa drogowego powinien wynosić 90° z dopuszczalnym odchyleniem nie większym niż 15°.

## **Rozdział 7.**

### **Szczegółne warunki zagospodarowania terenów oraz ograniczenia w ich użytkowaniu, w tym zakaz zabudowy**

§ 11. 1. Ustala się oznaczone graficznie na rysunku planu strefy ochrony funkcyjnej:

- 1) od projektowanej linii wysokiego napięcia 110kV, o szerokości 16m, tj. po 8m z każdej strony, licząc od osi linii;
- 2) od istniejących linii wysokiego napięcia, zgodnie z rysunkiem planu;
- 3) od istniejących linii średniego napięcia, o szerokości 12m, tj. po 6m z każdej strony, licząc od osi linii.

2. W granicach stref, o których mowa w ust. 1 zakazuje się lokalizacji wiat oraz obiektów budowlanych i urządzeń niezwiązanych z infrastrukturą techniczną i komunikacją.

3. Dopuszcza się skablowanie sieci, o których mowa w ust. 1 pkt 3.

4. W przypadku likwidacji sieci lub odcinka sieci, o których mowa w ust. 1, wyznaczona na rysunku planu strefa przestaje obowiązywać na tym odcinku.

5. Wszystkie obiekty przewidywane do budowy, przebudowy lub remontu w zbliżeniu lub na skrzyżowaniu z infrastrukturą, o której mowa w pkt 1-3, podlegają przepisom odrębnym.

§ 12. 1. Ustala się, oznaczoną graficznie na rysunku planu strefę kontrolowaną, od gazociągu wysokiego ciśnienia DN 250, o szerokości 30m, tj. po 15m z każdej strony, licząc od osi gazociągu.

2. W granicach strefy, o której mowa w ust. 1 zakazuje się:

- 1) lokalizacji wiat oraz obiektów budowlanych i urządzeń niezwiązanych z infrastrukturą techniczną i komunikacją;
- 2) nasadzeń drzew i krzewów w pasie terenu o szerokości 4m, tj. po 2m od osi gazociągu.

3. W przypadku likwidacji sieci lub odcinka sieci, o której mowa w ust. 1, wyznaczona na rysunku planu strefa techniczna przestaje obowiązywać na tym odcinku.

§ 13. Dla sieci infrastruktury technicznej, niewyznaczonych graficznie na rysunku planu ustala się zachowanie stref technicznych o szerokościach uzależnionych od średnicy i typu sieci zgodnie z przepisami odrębnymi.

§ 14. 1. Ustala się, oznaczone graficznie na rysunku planu, strefy ochronne od cmentarza:

- 1) w odległości do 50m;
- 2) w odległości od 50m do 150m.

2. W granicach strefy, o której mowa w ust. 1 pkt 1 zakazuje się budowy oraz użytkowania ujęć wody.

3. W granicach stref o których mowa w ust 1 zakazuje się lokalizowania studni służących do czerpania wody do picia.

§ 15. Ustala się strefę 40m od pasa drogowego drogi ekspresowej, w granicach której zakazuje się realizacji obiektów budowlanych i urządzeń technicznych niezwiązanych z infrastrukturą techniczną i komunikacją.

### **Rozdział 8.**

#### **Zasady modernizacji, rozbudowy i budowy systemów komunikacji i infrastruktury technicznej**

§ 16. 1. W zakresie obsługi komunikacyjnej obszaru objętego planem:

- 1) ustala się podstawową obsługę komunikacyjną poprzez:
  - a) drogi wewnętrzne oznaczone na rysunku planu symbolami KDW1 – KDW3,
  - b) fragment drogi publicznej klasy dojazdowej oznaczanej na rysunku planu symbolem KDD,
  - c) odcinek drogi publicznej klasy lokalnej oznaczanej na rysunku planu symbolem KDL,
  - d) drogi zlokalizowane bezpośrednio poza granicami planu;
- 2) dopuszcza się obsługę komunikacyjną nieruchomości poprzez nowo wydzielane dojazdy o minimalnej szerokości 6m.

2. W obszarze objętym planem, nie wskazuje się terenów wymagających określenia miejsc do parkowania, w tym dla pojazdów zaopatrzonych w kartę parkingową dla osób niepełnosprawnych.

§ 17. 1. Ustala się ogólne zasady uzbrojenia obszarów objętych planem zgodnie z którymi:

- 1) nakazuje się:
  - a) w przypadku planowania prac związanych z remontem, przebudową lub budową nowych elementów infrastruktury technicznej, zachowanie stref technicznych od pozostałych elementów uzbrojenia, obiektów budowlanych i elementów zagospodarowania, zgodnie z pozostałymi ustaleniami planu oraz przepisami odrębnymi,
  - b) skablowanie napowietrznych sieci elektroenergetycznych niskiego i średniego napięcia, krzyżujących się z projektowaną linią wysokiego napięcia;
- 2) dopuszcza się dzielenie działek pod infrastrukturę techniczną.

2. W zakresie zaopatrzenia w wodę:

- 1) ustala się:
  - a) pokrycie zapotrzebowania z sieci wodociągowej,
  - b) pokrycie zapotrzebowania do celów przeciwpożarowych, zgodnie z przepisami odrębnymi;
- 2) dopuszcza się indywidualne ujęcia wód podziemnych, z zastrzeżeniem §14.

3. W zakresie odprowadzania ścieków bytowych, komunalnych i przemysłowych:

- 1) ustala się odprowadzenie ścieków do sieci kanalizacyjnej, zgodnie z przepisami odrębnymi;
- 2) dopuszcza się odprowadzanie ścieków do szczelnych zbiorników bezodpływowych.

4. W zakresie odprowadzenia wód opadowych i roztopowych;

- 1) ustala się odprowadzenie wód zgodnie z przepisami odrębnymi;
- 2) dopuszcza się odprowadzanie wód do rowów melioracyjnych oraz wód powierzchniowych śródlądowych.

5. W zakresie gromadzenia i usuwania odpadów ustala się usuwanie odpadów, zgodnie z przepisami odrębnymi.

### **Rozdział 9.**

#### **Sposób i termin tymczasowego zagospodarowania, urządzania i użytkowania terenów**

§ 18. W obszarze objętym planem, do czasu realizacji przeznaczenia ustalonego w zapisach planu dopuszcza się:

- 1) utrzymanie dotychczasowego sposobu użytkowania terenu;
- 2) realizację komunikacji pieszej, miejsc do parkowania, zieleni;

**3) lokalizację:**

- a) obiektów stanowiących zaplecze budowy dla realizowanej inwestycji,
- b) infrastruktury technicznej,
- c) urządzeń sportowych i rekreacyjnych.

**Rozdział 10.  
Stawki procentowe**

**§ 19.** Ustala się stawkę procentową służącą naliczaniu opłaty, o której mowa w art. 36 ust. 4 ustawy o planowaniu i zagospodarowaniu przestrzennym, w wysokości 30% wzrostu wartości nieruchomości.

**Rozdział 11.  
Przeznaczenie terenów i szczególne ustalenia oraz parametry i wskaźniki kształtowania zabudowy oraz zagospodarowania terenów**

**§ 20. 1.** Wyznacza się tereny produkcyjno-usługowe, oznaczone na rysunku planu symbolem **P/U**, dla których ustala się przeznaczenie:

- 1) produkcja, w tym związana z przetwórstwem przemysłowym;
- 2) składy;
- 3) instalacje odnawialnych źródeł energii o łącznej mocy nieprzekraczającej 100 kW;
- 4) usługi.

2. Tereny, o których mowa w ust. 1, stanowią fragmenty działek położonych poza granicami planu.

3. Dla terenów, o których mowa w ust. 1:

- 1) zakazuje się:
  - a) realizacji budynków i wiat,
  - b) nasadzeń drzew i krzewów w obrębie stref, o których mowa w §11;
- 2) dopuszcza się lokalizację funkcji i obiektów towarzyszących zamierzeniu inwestycyjnemu takich jak:
  - a) powierzchnie jezdne, postojowe, piesze i rowerowe, dojazdy, przejazdy, podjazdy,
  - b) zieleń,
  - c) mała architektura, miejsca na odpady komunalne,
  - d) obiekty, sieci, przyłącza i urządzenia związane z infrastrukturą techniczną.
4. Ustala się minimalną powierzchnię nowo wydzielanych działek – 1000m<sup>2</sup>.

**§ 21. 1.** Wyznacza się tereny rolnicze, oznaczone na rysunku planu symbolem **R**, dla których ustala się przeznaczenie:

- 1) pola uprawne;
  - 2) ogrodnictwo;
  - 3) łąki;
  - 4) pastwiska;
  - 5) sady;
  - 6) plantacje.
2. Tereny, o których mowa w ust. 1, stanowią fragmenty działek zlokalizowanych poza granicami planu.
3. Dla terenów, o których mowa ust. 1:
- 1) zakazuje się:
    - a) realizacji budynków,

b) nasadzeń drzew i krzewów w obrębie stref, o których mowa w §11;

2) dopuszcza się lokalizację funkcji i obiektów towarzyszących takich jak:

- a) powierzchnie jezdne, postojowe, piesze i rowerowe, dojazdy, przejazdy, podjazdy,
- b) zieleni,
- c) mała architektura, miejsca na odpady komunalne,
- d) obiekty, sieci, przyłącza i urządzenia związane z infrastrukturą techniczną,
- e) wiaty, z wyłączeniem terenów położonych w o obrębie stref, o których mowa w §11, §12 i §15.

4. Określa się następujące parametry wiat:

- 1) wysokość – do 6m;
- 2) w zakresie geometrii dachów - dachy o kącie nachylenia głównych połaci do 45°.

**§ 22.** 1. Wyznacza się teren o przeznaczeniu – wody powierzchniowe śródlądowe, oznaczony na rysunku planu symbolem **WS**.

2. Dla terenu, o którym mowa ust. 1:

- 1) nakazuje się zachowanie ciągłości otwartego cieku wodnego, z zastrzeżeniem pkt 3;
- 2) zakazuje się:
  - a) realizacji budynków i wiat,
  - b) nasadzeń drzew i krzewów w obrębie stref, o których mowa w §11;
- 3) dopuszcza się:
  - a) regulację linii brzegowej,
  - b) utwardzenie, stabilizację koryta,
  - c) realizację przejazdów, kładek,
  - d) lokalizację urządzeń wodnych, sieci, przyłączy i urządzeń związanych z infrastrukturą techniczną.

**§ 23.** 1. Wyznacza się tereny o przeznaczeniu – las, oznaczone na rysunku planu symbolami **ZL1 i ZL2**.

2. Dla terenów, o których mowa w ust. 1:

- 1) zakazuje się realizacji budynków i wiat;
- 2) dopuszcza się:
  - a) lokalizację napowietrznej linii elektroenergetycznej 110kV, bez obiektów lokalizowanych na gruncie,
  - b) realizację inwestycji niekubaturowych związanych z gospodarką leśną oraz infrastruktury podziemnej.

3. Dla terenów oznaczonych symbolem **ZL2** nakazuje się prowadzenie gospodarki leśnej zgodnie z przepisami odrębnymi.

**§ 24.** 1. Wyznacza się tereny o przeznaczeniu – infrastruktura techniczna, oznaczone na rysunku planu symbolem **IT**.

2. Dla terenów, o których mowa w ust. 1:

- 1) zakazuje się realizacji budynków i wiat;
- 2) dopuszcza się:
  - a) lokalizację funkcji i obiektów towarzyszących zamierzeniu inwestycyjnemu takich jak:
    - powierzchnie jezdne, postojowe, piesze i rowerowe, dojazdy, przejazdy, podjazdy,
    - zieleni,
    - mała architektura,

- obiekty, sieci, przyłącza i urządzenia związane z infrastrukturą techniczną,

b) leśne użytkowanie terenów.

**§ 25. 1.** Wyznacza się tereny o przeznaczeniu – drogi wewnętrzne, oznaczone na rysunku planu symbolami **KDW1, KDW2, KDW3**.

2. Dla terenów, o których mowa w ust. 1:

1) zakazuje się:

a) nasadzeń drzew w obrębie stref, o których mowa w §11,

b) lokalizacji miejsc postojowych;

2) dopuszcza się realizację dróg w formie ciągów pieszo-jezdných.

3. Ustala się minimalną szerokość dróg w liniach rozgraniczających:

1) dla terenów oznaczonych symbolem KDW1 i KDW3 – zgodnie z rysunkiem planu;

2) dla terenów oznaczonych symbolem KDW2 – 5m.

**§ 26. 1.** Wyznacza się teren o przeznaczeniu - droga publiczna klasy dojazdowej, oznaczony na rysunku planu symbolem **KDD**.

2. Teren, o którym mowa w ust. 1 stanowi fragment istniejącej drogi, zlokalizowanej poza granicami planu.

3. Dla terenu, o którym mowa w ust. 1:

1) zakazuje się:

a) nasadzeń drzew w obrębie stref, o których mowa w §11,

b) lokalizacji obiektów budowlanych i urządzeń niezwiązanych z infrastrukturą techniczną;

2) ustala się minimalną szerokość drogi w liniach rozgraniczających – zgodnie z rysunkiem planu.

**§ 27. 1.** Wyznacza się teren o przeznaczeniu - droga publiczna klasy lokalnej, oznaczony na rysunku planu symbolem **KDL**.

2. Teren, o którym mowa w ust. 1 stanowi kontynuację projektowanej drogi, zlokalizowanej poza granicami planu.

3. Dla terenu, o którym mowa w ust. 1:

1) zakazuje się:

a) nasadzeń drzew w obrębie stref, o których mowa w §11,

b) lokalizacji obiektów budowlanych i urządzeń niezwiązanych z komunikacją i infrastrukturą techniczną;

2) ustala się minimalną szerokość drogi w liniach rozgraniczających – 15m.

**§ 28. 1.** Wyznacza się tereny o przeznaczeniu - droga publiczna klasy ekspresowej, oznaczone na rysunku planu symbolem **KDS**.

2. Tereny, o których mowa w ust. 1 stanowią fragmenty istniejącej drogi ekspresowej S3.

3. Dla terenów, o których mowa w ust. 1:

1) zakazuje się:

a) nasadzeń drzew w obrębie stref, o których mowa w §11,

b) lokalizacji obiektów budowlanych i urządzeń niezwiązanych z komunikacją i infrastrukturą techniczną;

2) ustala się minimalną szerokość drogi w liniach rozgraniczających – zgodnie z rysunkiem planu.

**§ 29. 1.** Wyznacza się teren o przeznaczeniu - kolej, oznaczony na rysunku planu symbolem **KK**.

2. Teren, o którym mowa w ust. 1 stanowi fragment istniejącej linii kolejowej nr 273.

3. Dla terenu, o którym mowa w ust. 1:



- 1) zakazuje się nasadzeń drzew i krzewów w obrębie stref, o których mowa w §11;
- 2) dopuszcza się rozbudowę i przebudowę istniejącej linii kolejowej.

**Rozdział 12.**  
**Przepisy końcowe**

**§ 30.** W granicach obszaru objętego niniejszą uchwałą, tracą moc ustalenia uchwały:

- 1) nr LIV/706/09 Rady Miasta Zielona Góra z dnia 20 października 2009r., w *sprawie uchwalenia miejscowego planu zagospodarowania przestrzennego miasta Zielona Góra* (Dz. Urz. Woj. Lubus. Nr 129, poz. 1712);
- 2) nr LIX.810.2017 Rady Miasta Zielona Góra z dnia 28 listopada 2017r. w *sprawie miejscowego planu zagospodarowania przestrzennego Lubuskiego Parku Przemysłowo-Technologicznego w rejonie linii kolejowej nr 273 w Zielonej Górze* (Dz. Urz. Woj. Lubus. poz. 2565).

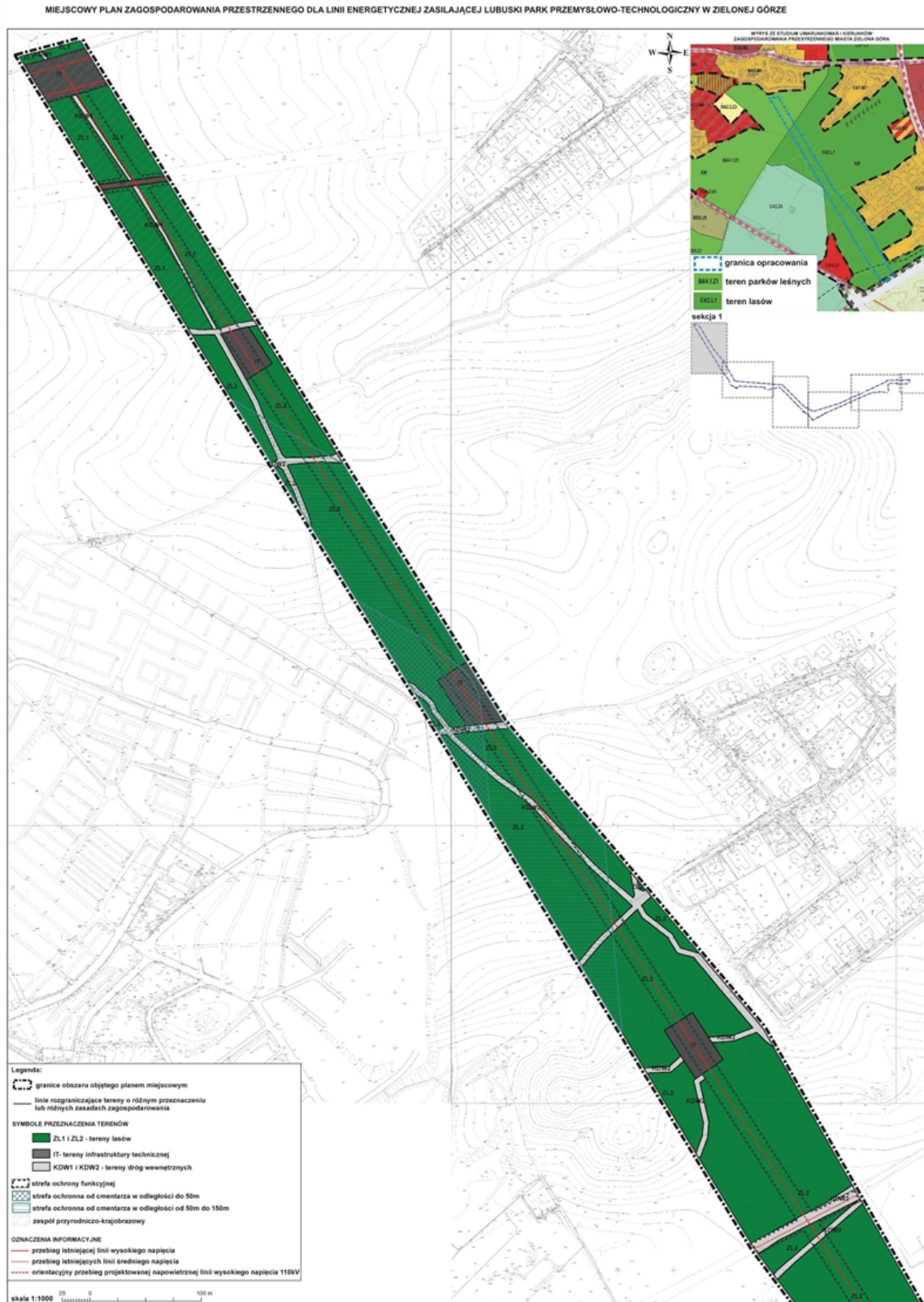
**§ 31.** Wykonanie uchwały powierza się Prezydentowi Miasta Zielona Góra.

**§ 32.** Uchwała wchodzi w życie po upływie 14 dni od dnia ogłoszenia w Dzienniku Urzędowym Województwa Lubuskiego oraz podlega publikacji w Biuletynie Informacji Publicznej Urzędu Miasta Zielona Góra.

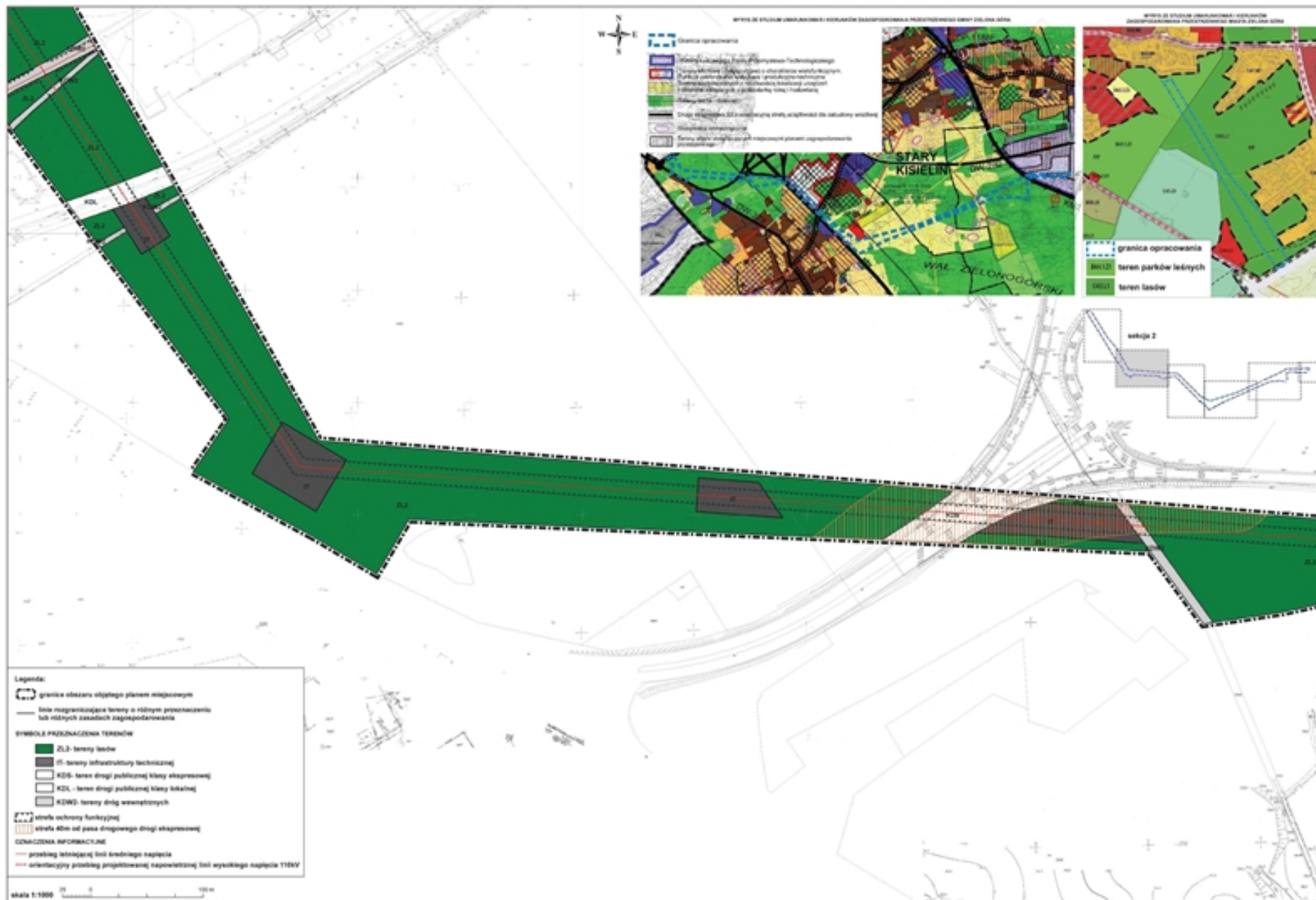
Wiceprzewodniczący Rady

**Paweł Bogdan Wysocki**

Załącznik Nr 1 do Uchwały Nr X.210.2019  
Rady Miasta Zielona Góra  
z dnia 25 czerwca 2019 r.

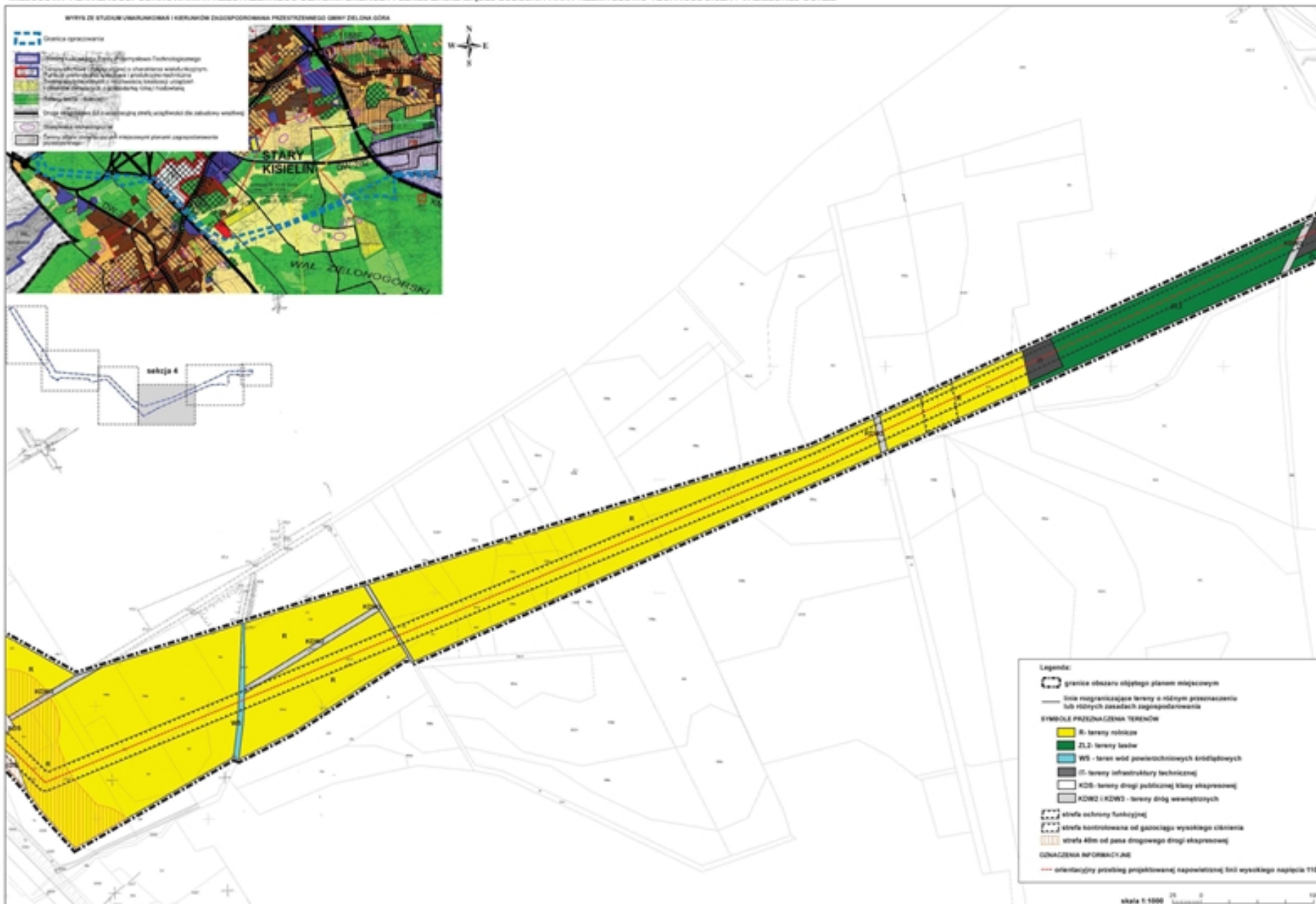


MIEJSKOWY PLAN ZAGOSPODAROWANIA PRZESTRZENNEGO DLA LINII ENERGETYCZNEJ ZASILAJĄCEJ LUBUSKI PARK PRZEMYSŁOWO-TECHNOLOGICZNY W ZIELONEJ GÓRZE





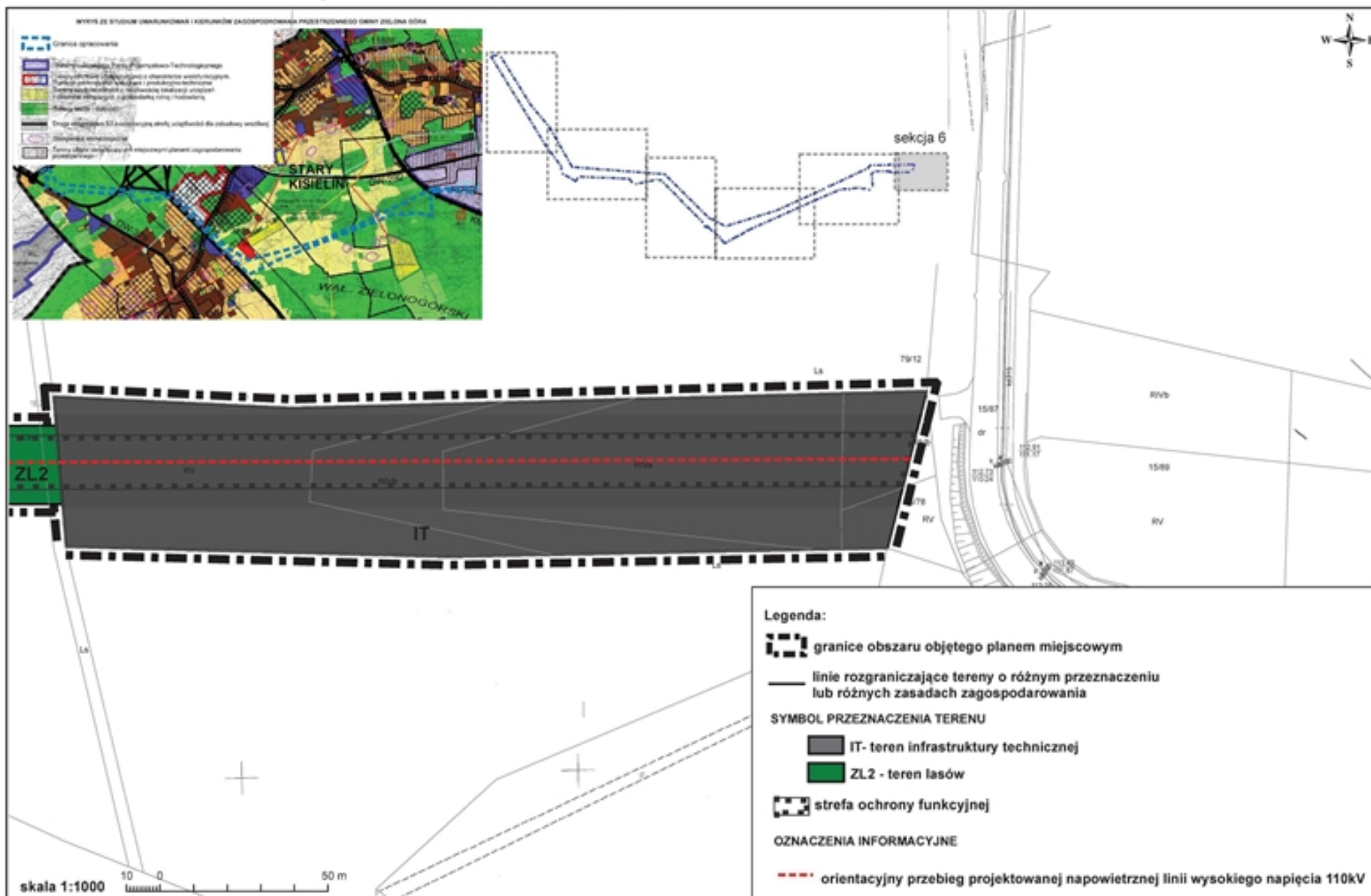
MIEJSKOWY PLAN ZAGOSPODAROWANIA PRZESTRZENNEGO DLA LINII ENERGETYCZNEJ ZASILAJĄCEJ LUBUSKI PARK PRZEMYSŁOWO-TECHNOLOGICZNY W ZIELONEJ GÓRZE



MIEJSKOWY PLAN ZAGOSPODAROWANIA PRZESTRZENNEGO DLA LINII ENERGETYCZNEJ ZASILAJĄCEJ LUBUSKI PARK PRZEMYSŁOWO-TECHNOLOGICZNY W ZIELONEJ GÓRZE



**MIEJSCOWY PLAN ZAGOSPODAROWANIA PRZESTRZENNEGO  
DLA LINII ENERGETYCZNEJ ZASILAJĄCEJ LUBUSKI PARK PRZEMYSŁOWO-TECHNOLOGICZNY W ZIELONEJ GÓRZE**



Załącznik Nr 2 do Uchwały Nr X.210.2019  
Rady Miasta Zielona Góra  
z dnia 25 czerwca 2019 r.

**ROZSTRZYGNIĘCIE O SPOSOBIE ROZPATRZENIA UWAG  
WNIESIONYCH DO WYŁOŻONEGO DO PUBLICZNEGO WGLĄDU  
PROJEKTU MIEJSCOWEGO PLANU ZAGOSPODAROWANIA PRZESTRZENNEGO  
DLA LINII ENERGETYCZNEJ ZASILAJĄCEJ LUBUSKI PARK PRZEMYSŁOWO-  
TECHNOLOGICZNY W ZIELONEJ GÓRZE**

Zgodnie z art. 20 ust. 1 ustawy z dnia 27 marca 2003 r. *o planowaniu i zagospodarowaniu przestrzennym*, rozstrzyga się uwagi wniesione do wyłożonego do publicznego wglądu projektu *miejscowego planu zagospodarowania przestrzennego dla linii energetycznej zasilającej Lubuski Park Przemysłowo-Technologiczny w Zielonej Górze*.

W związku z brakiem uwag do wyłożonego do publicznego wglądu projektu *miejscowego planu zagospodarowania przestrzennego dla linii energetycznej zasilającej Lubuski Park Przemysłowo-Technologiczny w Zielonej Górze*, odstępuje się od rozstrzygnięcia o sposobie rozpatrzenia uwag.

Wiceprzewodniczący Rady

**Paweł Bogdan Wysocki**



Załącznik Nr 3 do Uchwały Nr X.210.2019  
Rady Miasta Zielona Góra  
z dnia 25 czerwca 2019 r.

**ROZSTRZYGNIECIE O SPOSOBIE REALIZACJI ZAPISANYCH W PLANIE INWESTYCJI  
Z ZAKRESU INFRASTRUKTURY TECHNICZNEJ, KTÓRE NALEŻĄ DO ZADAŃ WŁASNYCH  
GMINY ORAZ ZASADACH ICH FINANSOWANIA, ZGODNIE Z PRZEPISAMI O FINANSACH  
PUBLICZNYCH**

**dotyczy miejscowego planu zagospodarowania przestrzennego dla linii energetycznej  
zasilającej Lubuski Park Przemysłowo-Technologiczny w Zielonej Górze**

Zgodnie z art. 20 ust. 1 ustawy z dnia 27 marca 2003 r. *o planowaniu i zagospodarowaniu przestrzennym* określa się następujący sposób realizacji inwestycji z zakresu infrastruktury technicznej, należących do zadań własnych gminy oraz zasady ich finansowania.

1. Inwestycje z zakresu infrastruktury technicznej, służące zaspokajaniu zbiorowych potrzeb mieszkańców, zgodnie z art. 1 ustawy z dnia 8 marca 1990 r. *o samorządzie gminnym*, obejmują budowę dróg publicznych wraz z ich oświetleniem i powiązanych z nimi sieci wodociągowych i kanalizacji sanitarnej i deszczowej.

Pozostałe zadania własne gminy z zakresu infrastruktury technicznej, określone w art. 7 ust. 1 ustawy z dnia 8 marca 1990 r. *o samorządzie gminnym*, jak:

- a) zaopatrzenie w energię elektryczną,
- b) zaopatrzenie w energię cieplną,
- c) zaopatrzenie w gaz,

podlegają dodatkowo regulacjom ustawy *Prawo energetyczne*. Zaopatrzenie w te media realizują przedsiębiorstwa energetyczne. Wskazane w ustawie *Prawo energetyczne* zadania własne miasta, finansowane z jego budżetu, obejmują wykonanie oświetlenia dróg, tych których miasto jest zarządcą, czyli dróg miejskich.

2. Finansowanie inwestycji z zakresu infrastruktury technicznej, zaliczonych do zadań własnych miasta, zapisanych w planie miejscowym, podlega przepisom ustawy z dnia 27 sierpnia 2009 r. *o finansach publicznych*, przy czym:

a) limity wydatków budżetowych określone w Wieloletniej prognozie Finansowej Miasta Zielona Góra są ujęte każdorazowo w budżecie miasta na dany rok,

b) istnieją możliwości ubiegania się o dofinansowanie z funduszy strukturalnych UE (w zakresie budowy ulic oraz uzbrojenia pozostającego w gestii miasta) lub współfinansowania tych inwestycji z zainteresowanym inwestorem.

Wiceprzewodniczący Rady

**Paweł Bogdan Wysocki**