



DZIENNIK URZĘDOWY

WOJEWÓDZTWA LUBUSKIEGO

Gorzów Wielkopolski, dnia 28 grudnia 2016 r.

Poz. 2768

UCHWAŁA NR XLII.515.2016 RADY MIASTA ZIELONA GÓRA

z dnia 20 grudnia 2016 r.

w sprawie miejscowego planu zagospodarowania przestrzennego dla ścieżki rowerowej wzdłuż ul. Botanicznej w Zielonej Górze.¹⁾

Na podstawie art.18 ust. 2 pkt 5, art. 40 ust.1 i art. 41 ust. 1 ustawy z dnia 8 marca 1990r. *o samorządzie gminnym* (Dz. U. z 2016r. poz.446 z późn.zm.²⁾), art. 20 ust. 1 ustawy z dnia 27 marca 2003r. *o planowaniu i zagospodarowaniu przestrzennym* (Dz. U. z 2016r. poz. 778 z późn. zm.³⁾) oraz po stwierdzeniu, że plan nie narusza ustaleń *Studium uwarunkowań i kierunków zagospodarowania przestrzennego miasta Zielona Góra* uchwalonego uchwałą nr XXVIII/392/08 Rady Miasta Zielona Góra z dnia 19 sierpnia 2008r. – z późn. zm.⁴⁾ **uc hwała się, co następuje :**

Rozdział 1. Przepisy ogólne

§ 1. 1. Uchwała się miejscowy plan zagospodarowania przestrzennego dla ścieżki rowerowej wzdłuż ul. Botanicznej w Zielonej Górze, zwany dalej planem.

2. Załącznikami do niniejszej uchwały są:

- 1) załącznik nr 1 – rysunek planu w skali 1:2000, stanowiący integralną część uchwały;
- 2) załącznik nr 2 – rozstrzygnięcie o sposobie rozpatrzenia uwag do projektu planu;
- 3) załącznik nr 3 – rozstrzygnięcie o sposobie realizacji, zapisanych w planie inwestycji z zakresu infrastruktury technicznej, które należą do zadań własnych gminy oraz zasadach ich finansowania, zgodnie z przepisami o finansach publicznych.

3. Niniejsza uchwała jest zgodna z uchwałą nr XXVI.270.2015 Rady Miasta Zielona Góra z dnia 21 grudnia 2015 r. *w sprawie przystąpienia do sporządzenia miejscowego planu zagospodarowania przestrzennego dla ścieżki rowerowej wzdłuż ul. Botanicznej w Zielonej Górze.*

§ 2. Ilekroć w niniejszej uchwale jest mowa o:

- 1) *przepisach odrębnych* – należy przez to rozumieć przepisy obowiązujących ustaw wraz z aktami wykonawczymi oraz akty prawne organów miasta;

¹⁾ W granicach obszaru objętego niniejszą uchwałą, tracą moc ustalenia uchwały nr XXIV.179.2011 z dnia 29 listopada 2011r.

²⁾ Zmiany tekstu jednolitego wymienionej ustawy zostały ogłoszone w Dz. U. z 2016r. poz. 1579.

³⁾ Zmiany tekstu jednolitego wymienionej ustawy zostały ogłoszone w Dz. U. z 2016r. poz. 904, 961, 1250 i 1579.

⁴⁾ Wymieniona uchwała została zmieniona uchwałą Rady Miasta Zielona Góra nr III/19/10 z 21 grudnia 2010r., nr LXIV.556.2014 z 25 marca 2014r. i nr LXVIII.599.2014 z 24 czerwca 2014r. oraz nr XVIII.139.2015 z 30 czerwca 2015r.

2) *przeznaczeniu terenu* – należy przez to rozumieć obowiązujące przeznaczenie wraz z funkcjami i obiektami towarzyszącymi, odnoszące się do każdej nieruchomości i powierzchni całkowitej wszystkich obiektów istniejących i projektowanych położonych w jej granicach.

§ 3. 1. Na rysunku planu obowiązującymi oznaczeniami są:

- 1) granice obszaru objętego planem miejscowym;
- 2) linie rozgraniczające tereny o różnym przeznaczeniu lub różnych zasadach zagospodarowania;
- 3) symbole przeznaczenia terenów;
- 4) strefa techniczna.

2. Pozostałe, niewymienione w ust. 1, elementy rysunku planu mają charakter informacyjny i nie są ustaleniami planu.

§ 4. W granicach obszaru objętego planem nie występują:

- 1) tereny lub obiekty podlegające ochronie, na podstawie odrębnych przepisów, tereny górnicze, a także obszary szczególnego zagrożenia powodzią, obszary osuwania się mas ziemnych, krajobrazy priorytetowe określone w audycie krajobrazowym oraz w planach zagospodarowania przestrzennego województwa;
- 2) tereny wymagające kształtowania krajobrazu;
- 3) tereny ochrony dziedzictwa kulturowego i zabytków, w tym krajobrazów kulturowych, oraz dóbr kultury współczesnej.

§ 5. 1. Ustalenia ogólne zawarte w rozdz. 1 – 8 obowiązują dla całego obszaru objętego planem, chyba że ustalenia szczegółowe dla konkretnych terenów stanowią inaczej.

2. Ustalenia planu definiowane dla terenu wydzielonego liniami rozgraniczającymi obowiązują dla każdej nieruchomości położonej w jego granicach, chyba że ustalenia szczegółowe dla konkretnych terenów stanowią inaczej.

3. Do odczytywania odległości od wyznaczonych na rysunku planu linii, jako punkt odniesienia przyjmuje się oś danej linii.

Rozdział 2.

Zasady ochrony i kształtowania ład przestrzennego oraz zasady kształtowania krajobrazu

§ 6. 1. Ustala się ogólne zasady w zakresie zagospodarowania terenu, zgodnie z którymi:

- 1) zakazuje się lokalizacji:
 - a) obiektów i urządzeń o wysokości równej i wyższej od 50m ponad poziom terenu,
 - b) masztów kratowych;
- 2) dopuszcza się lokalizację funkcji i obiektów towarzyszących zamierzeniu inwestycyjnemu takich jak:
 - a) powierzchnie jezdne, postojowe, piesze, przejazdy, dojazdy,
 - b) zieleń,
 - c) podjazdy, miejsca na odpady komunalne, wiaty, zadaszenia, mała architektura,
 - d) obiekty, sieci, przyłącza i urządzenia związane z infrastrukturą techniczną.

2. W zakresie podziałów nieruchomości nakazuje się zachowanie ustaleń zawartych w rozdz. 5.

Rozdział 3.

Zasady ochrony środowiska, przyrody i krajobrazu

§ 7. 1. Ustala się ogólne zasady ochrony środowiska, zgodnie z którymi:

- 1) zakazuje się lokalizacji inwestycji stanowiących przedsięwzięcia mogące zawsze znacząco oddziaływać na środowisko, z wyłączeniem inwestycji celu publicznego;
- 2) dopuszcza się realizację przedsięwzięć mogących potencjalnie znacząco oddziaływać na środowisko, w ramach określonego w planie przeznaczenia oraz funkcji i obiektów towarzyszących oraz wylesień.

2. W zakresie ochrony przed hałasem plan nie przewiduje terenów faktycznie zagospodarowanych na cele określone w przepisach odrębnych.

3. W zakresie ochrony powierzchni ziemi oraz ochrony środowiska przed odpadami nakazuje się gromadzenie i usuwanie odpadów komunalnych zgodnie z regulacjami obowiązującymi w mieście.

4. W zakresie ochrony wód przed zanieczyszczeniem:

- 1) nakazuje się zabezpieczenie terenów przed przenikaniem zanieczyszczeń do gruntu zgodnie z przepisami odrębnymi;
- 2) zakazuje się prowadzenia gospodarki, mogącej mieć negatywny wpływ na wody gruntowe.

§ 8. Teren objęty planem znajduje się w obrębie zespołu przyrodniczo-krajobrazowego, dla którego obowiązują ustalenia zawarte w uchwale Rady Miasta Zielona Góra w sprawie ustanowienia zespołu przyrodniczo-krajobrazowego „Liliowy Las”.

Rozdział 4.

Wymagania wynikające z potrzeb kształtowania przestrzeni publicznych

§ 9. 1. Do przestrzeni publicznych w planie zalicza się:

- 1) tereny ciągu rowerowego, oznaczone na rysunku planu symbolem KPR;
- 2) teren drogi wewnętrznej, oznaczony na rysunku planu symbolem KDW.

2. Na terenach przestrzeni publicznych ustala się:

- 1) zapewnienie im ogólnodostępności;
- 2) stosowanie rozwiązań technicznych i architektonicznych umożliwiających korzystanie z nich osobom z różnego typu niepełnosprawnością;
- 3) realizację elementów użytkowych, w szczególności lamp oświetleniowych, ławek, małych koszy na śmieci, nawierzchni w ujednoliconej stylistyce.

Rozdział 5.

Szczegółowe zasady i warunki scalania i podziału nieruchomości

§ 10. 1. Ustala się zasady i warunki scalania i podziału nieruchomości:

- 1) każdą powstającą w wyniku podziału działkę, stanowiącą odrębną nieruchomość, należy wydzielać zgodnie z przeznaczeniem ustalonym planem oraz przepisami odrębnymi;
- 2) należy uwzględnić istniejące i projektowane uzbrojenie techniczne, z zachowaniem pasów eksploatacyjnych, określonych przepisami odrębnymi;
- 3) dopuszcza się wydzielenie działek pod realizację obiektów infrastruktury technicznej z zapewnieniem dojazdu do ich obsługi.

2. Nie określa się parametrów nowo wydzielanych działek.

Rozdział 6.

Szczególne warunki zagospodarowania terenów oraz ograniczenia w ich użytkowaniu, w tym zakaz zabudowy

§ 11. 1. Ustala się dla istniejących sieci strefy techniczne o szerokościach uzależnionych od średnicy i typu sieci, zgodnie z przepisami odrębnymi, w granicach których:

- 1) zakazuje się:
 - a) lokalizacji obiektów kubaturowych niezwiązanych z obsługą sieci,
 - b) nasadzeń trwałych;
- 2) dopuszcza się realizację:
 - a) zieleni niskiej,
 - b) obiektów małej architektury nietrwale związanej z gruntem,

c) komunikacji.

2. Dla istniejącej napowietrznej linii energetycznej średniego napięcia SN-15kV – ustala się strefę techniczną o szerokości 6m z każdej strony, od osi linii.

3. W przypadku likwidacji sieci wyznaczona na rysunku planu strefa techniczna przestaje obowiązywać.

Rozdział 7.

Zasady modernizacji, rozbudowy i budowy systemów komunikacji i infrastruktury technicznej

§ 12. 1. Ustala się ogólne zasady uzbrojenia obszaru objętego planem zgodnie z którymi:

- 1) nakazuje się w przypadku planowania prac związanych z remontem, przebudową lub budową nowych elementów infrastruktury technicznej, zachowanie stref technicznych od pozostałych elementów uzbrojenia, budynków, budowli i elementów zagospodarowania, zgodnie z pozostałymi ustaleniami planu oraz przepisami odrębnymi;
- 2) zakazuje się realizacji nowych napowietrznych sieci uzbrojenia technicznego;
- 3) dopuszcza się realizację nowych sieci, urządzeń i obiektów infrastruktury technicznej na terenie objętym planem, a także przebudowę i rozbudowę istniejących.

2. W zakresie zaopatrzenia w wodę ustala się pokrycie zapotrzebowania do celów przeciwpożarowych, zgodnie z przepisami odrębnymi.

3. W zakresie odprowadzenia wód opadowych i roztopowych:

- 1) ustala się:
 - a) odprowadzenie wód do rowów lub powierzchniowo do gruntu w granicach własnej działki,
 - b) kształtowanie powierzchni działek w sposób zabezpieczający sąsiednie tereny i drogi przed spływem wód opadowych,
 - c) odprowadzenie wód z terenów utwardzonych, zgodnie z przepisami odrębnymi;
- 2) dopuszcza się budowę podziemnych zbiorników przetrzymujących oraz zastosowanie innych rozwiązań technicznych pozwalających na spowolnienie zrzutu wody do kanalizacji deszczowej.

4. W zakresie gromadzenia i usuwania odpadów ustala się usuwanie odpadów, zgodnie z przepisami odrębnymi.

Rozdział 8.

Sposób i termin tymczasowego zagospodarowania, urządzania i użytkowania terenów

§ 13. W obszarze objętym planem, do czasu realizacji przeznaczenia ustalonego w zapisach planu dopuszcza się:

- 1) utrzymanie dotychczasowego sposobu użytkowania terenu;
- 2) wykorzystanie terenu pod zieleń urządzoną;
- 3) realizację obiektów i urządzeń infrastruktury technicznej oraz obiektów stanowiących zaplecze budowy dla realizowanej inwestycji.

Rozdział 9.

Stawki procentowe

§ 14. Ustala się stawkę procentową służącą naliczaniu opłaty, o której mowa w art. 36 ust. 4 ustawy o *planowaniu i zagospodarowaniu przestrzennym*, w wysokości 1% wzrostu wartości nieruchomości.

Rozdział 10.

Przeznaczenie terenów i szczególne ustalenia oraz parametry i wskaźniki kształtowania zabudowy oraz zagospodarowania terenów

§ 15. 1. Wyznacza się tereny o przeznaczeniu podstawowym – tereny ciągu rowerowego oznaczone na rysunku planu symbolem **KPR**.

2. Dla terenów, o których mowa w ust. 1 dopuszcza się realizację:

- 1) ścieżek pieszych, chodników;
 - 2) obiektów infrastruktury technicznej, wraz z realizacją niezbędnych dojazdów i dojazdów;
 - 3) obiektów i urządzeń związanych z funkcją drogową i obsługą ruchu, w tym przystanki, zatoki, parkingi, zadane miejsca odpoczynku.
3. Ustala się minimalną szerokość ciągu w liniach rozgraniczających – zgodnie z rysunkiem planu.

§ 16. 1. Wyznacza się teren o przeznaczeniu podstawowym – teren drogi wewnętrznej, oznaczony na rysunku planu symbolem **KDW**.

2. Dla terenu, o którym mowa w ust. 1 dopuszcza się realizację:

- 1) dróg w formie ciągów pieszo – jezdnych;
- 2) ścieżek pieszych, chodników;
- 3) ścieżek rowerowych;
- 4) obiektów infrastruktury technicznej.

3. Ustala się minimalną szerokość drogi w liniach rozgraniczających – 15m.

Rozdział 11. Przepisy końcowe

§ 17. W granicach obszaru objętego niniejszą uchwałą, tracą moc ustalenia uchwały nr XXIV.179.2011 z dnia 29 listopada 2011r. w sprawie *uchwalenia oraz zmian miejscowego planu zagospodarowania przestrzennego osiedla Kwiatowego w Zielonej Górze*. (Dz. Urz. Woj. Lubus. z 2012r. poz. 60).

§ 18. Wykonanie uchwały powierza się Prezydentowi Miasta Zielona Góra.

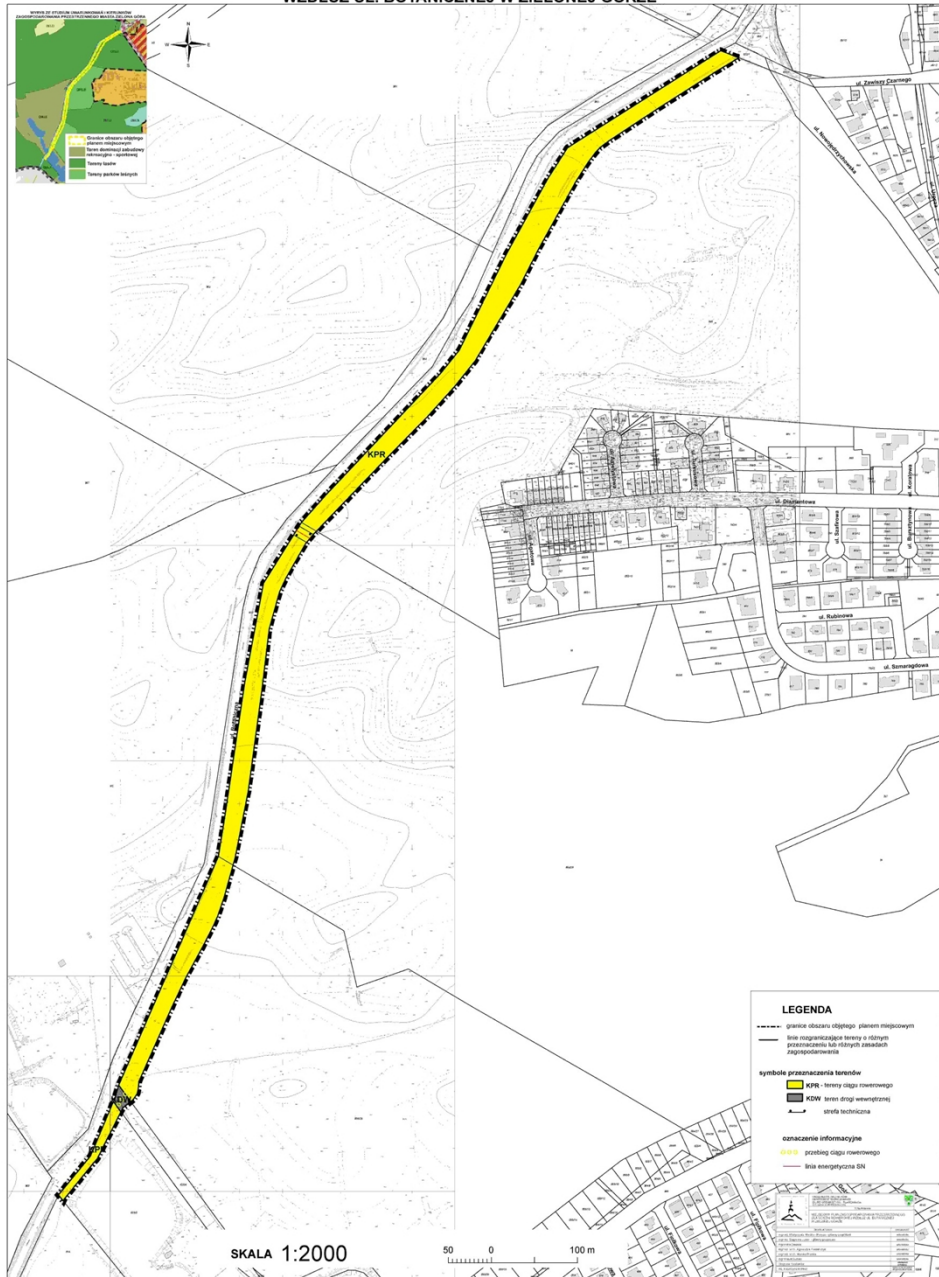
§ 19. Uchwała wchodzi w życie po upływie 14 dni od dnia ogłoszenia w Dzienniku Urzędowym Województwa Lubuskiego oraz podlega opublikowaniu w Biuletynie Informacji Publicznej Urzędu Miasta Zielona Góra.

Wiceprzewodniczący Rady

Tomasz Paweł Sroczyński

Załącznik Nr 1 do Uchwały Nr XLII.515.2016
 Rady Miasta Zielona Góra
 z dnia 20 grudnia 2016 r.

MIJSCOWY PLAN ZAGOSPODAROWANIA PRZESTRZENNEGO DLA ŚCIEŻKI ROWEROWEJ
 WZDŁUŻ UL. BOTANICZNEJ W ZIELONEJ GÓRZE



Załącznik Nr 2 do Uchwały Nr XLII.515.2016
Rady Miasta Zielona Góra
z dnia 20 grudnia 2016 r.

ROZSTRZYGNIĘCIE O SPOSOBIE ROZPATRZENIA UWAG

WNIESIONYCH DO WYŁOŻONEGO DO PUBLICZNEGO WGLĄDU PROJEKTU MIEJSCOWEGO PLANU ZAGOSPODAROWANIA PRZESTRZENNEGO DLA ŚCIEZKI ROWEROWEJ WZDŁUŻ UL. BOTANICZNEJ W ZIELONEJ GÓRZE

Zgodnie z wymogiem art. 20 ust. 1 ustawy z dnia 27 marca 2003 r. o *planowaniu i zagospodarowaniu przestrzennym*, Rada Miasta Zielona Góra, w związku z brakiem uwag do wyłożonego do publicznego wglądu projektu miejscowego planu zagospodarowania przestrzennego dla ścieżki rowerowej wzdłuż ul. Botanicznej w Zielonej Górze, odstępuje od rozstrzygnięcia o sposobie rozpatrzenia uwag.

Wiceprzewodniczący Rady

Tomasz Paweł Sroczyński

Załącznik Nr 3 do Uchwały Nr XLII.515.2016
Rady Miasta Zielona Góra
z dnia 20 grudnia 2016 r.

**ROZSTRZYGNIĘCIE O SPOSOBIE REALIZACJI, ZAPISANYCH W PLANIE, INWESTYCJI
Z ZAKRESU INFRASTRUKTURY TECHNICZNEJ, KTÓRE NALEŻĄ DO ZADAŃ WŁASNYCH
GMINY ORAZ ZASADACH ICH FINANSOWANIA, ZGODNIE Z PRZEPISAMI O FINANSACH
PUBLICZNYCH**

dotyczące miejscowego planu zagospodarowania przestrzennego dla ścieżki rowerowej wzdłuż
ul. Botanicznej w Zielonej Górze

Zgodnie z art. 20 ust. 1 ustawy z dnia 27 marca 2003 r. o *planowaniu i zagospodarowaniu przestrzennym* określa się następujący sposób realizacji inwestycji z zakresu infrastruktury technicznej, należących do zadań własnych miasta oraz zasady ich finansowania.

1. Inwestycje z zakresu infrastruktury technicznej, służące zaspokajaniu zbiorowych potrzeb mieszkańców, zgodnie z art. 1 ustawy z dnia 8 marca 1990 r. o *samorządzie gminnym*, obejmują budowę dróg publicznych wraz z ich oświetleniem i powiązanych z nimi sieci wodociągowych i kanalizacji sanitarnej i deszczowej.

Pozostałe zadania własne gminy z zakresu infrastruktury technicznej, określone w art. 7 ust. 1 ustawy z dnia 8 marca 1990 r. o *samorządzie gminnym*, jak zaopatrzenie w energię elektryczną, podlegają dodatkowo regulacjom ustawy *Prawo energetyczne*. Zaopatrzenie w te media realizują przedsiębiorstwa energetyczne. Wskazane w ustawie *Prawo energetyczne* zadania własne miasta, finansowane z jego budżetu, obejmują wykonanie oświetlenia dróg, tych których miasto jest zarządcą, czyli dróg miejskich.

2. Finansowanie inwestycji z zakresu infrastruktury technicznej, zaliczonych do zadań własnych miasta, zapisanych w planie miejscowym, podlega przepisom ustawy z dnia 27 sierpnia 2009 r. o *finansach publicznych* (Dz. U. z 2016 r. poz. 1870), przy czym:

- a) limity wydatków budżetowych określone w Wieloletniej prognozie Finansowej Miasta Zielona Góra są ujęte każdorazowo w budżecie miasta na dany rok,
- b) istnieją możliwości ubiegania się o dofinansowanie z funduszy strukturalnych UE (w zakresie budowy ulic oraz uzbrojenia pozostającego w gestii miasta) i/lub współfinansowania tych inwestycji z zainteresowanym inwestorem.

Wiceprzewodniczący Rady

Tomasz Paweł Sroczyński