



# DZIENNIK URZĘDOWY

## WOJEWÓDZTWA LUBUSKIEGO

---

Gorzów Wielkopolski, dnia 20 listopada 2013 r.

Poz. 2400

**ZARZĄDZENIE NR 32/2013**  
**REGIONALNEGO DYREKTORA OCHRONY ŚRODOWISKA W GORZOWIE WIELKOPOLSKIM**

z dnia 14 listopada 2013 r.

**w sprawie ustanowienia planu zadań ochronnych dla obszaru Natura 2000**  
**Jezioro Janiszowice PLH080053**

Na podstawie art. 28 ust. 5 ustawy z dnia 16 kwietnia 2004 r. o ochronie przyrody (t.j. Dz. U. z 2013 r. poz. 627, ze zm.<sup>1)</sup>) zarządza się, co następuje:

§ 1. 1. Ustanawia się plan zadań ochronnych dla obszaru Natura 2000 Jezioro Janiszowice PLH080053, zwanego dalej: „obszarem”.

2. Plan zadań ochronnych obejmuje cały obszar.

§ 2. Opis granic obszaru określa załącznik nr 1 do zarządzenia.

§ 3. Mapę obszaru stanowi załącznik nr 2 do zarządzenia.

§ 4. Identyfikację istniejących i potencjalnych zagrożeń dla zachowania właściwego stanu ochrony siedlisk przyrodniczych będących przedmiotami ochrony obszaru określa załącznik nr 3 do zarządzenia.

§ 5. Cele działań ochronnych określa załącznik nr 4 do zarządzenia.

§ 6. Działania ochronne ze wskazaniem podmiotów odpowiedzialnych za ich wykonanie i obszarów ich wdrażania określa załącznik nr 5 do zarządzenia.

§ 7. Lokalizację punktów monitoringu hydrologicznego obszaru określa załącznik nr 5a do zarządzenia.

§ 8. Wskazania do zmian w uchwale nr VIII/49/2004 r. Rady Gminy Bobrowice z dnia 13.02.2004 r. w sprawie studium uwarunkowań i kierunków zagospodarowania przestrzennego z elementami strategii rozwoju gminy Bobrowice, dotyczące eliminacji lub ograniczenia zagrożeń wewnętrznych lub zewnętrznych, niezbędne dla utrzymania lub odtworzenia właściwego stanu ochrony siedlisk przyrodniczych, dla których ochrony wyznaczono obszar, określa załącznik nr 6 do zarządzenia.

§ 9. Nie wskazuje się potrzeby sporządzenia planu ochrony dla części lub całości obszaru.

§ 10. Zarządzenie wchodzi w życie po upływie 14 dni od dnia ogłoszenia w Dzienniku Urzędowym Województwa Lubuskiego.

Regionalny Dyrektor Ochrony Środowiska  
w Gorzowie Wielkopolskim  
*Jan Rydzanicz*

---

<sup>1)</sup> Zmiany tekstu jednolitego wymienionej ustawy zostały ogłoszone w Dz. U. z 2013 r. poz. 628 oraz poz. 842.

Załącznik Nr 1 do Zarządzenia Nr 32/2013  
Regionalnego Dyrektora Ochrony Środowiska w Gorzowie  
Wielkopolskim  
z dnia 14 listopada 2013 r.

**Opis granic obszaru**

Granice obszaru opisano w postaci wykazu współrzędnych punktów jej załamania w układzie współrzędnych płaskich prostokątnych PL-1992:

X	Y
227942,65	456154,25
228039,16	456104,86
228063,86	456111,54
228131,29	456111,55
228176,15	456113,79
228214,35	456143,03
228248,07	456140,76
228315,45	456089,17
228370,92	456026,40
228451,38	455863,56
228485,72	455748,18
228528,25	455582,71
228533,26	455538,91
228524,25	455536,61
228481,64	455545,61
228438,91	455563,65
228399,23	455542,37
228400,09	455541,27
228405,68	455509,81
228411,59	455476,58
228397,99	455462,96
228396,59	455444,77
228395,55	455431,24
228376,31	455377,64
228364,53	455358,33
228474,90	455324,81
228508,40	455303,31
228536,64	455290,21
228423,35	454919,86
228395,22	454923,33
228393,78	454921,57
228365,73	454887,26

228271,11	454816,17
228288,30	454794,63
228200,16	454729,84
228133,15	454686,63
228132,12	454657,70
228109,57	454634,56
228089,61	454651,33
228061,46	454628,67
228002,29	454572,34
227927,15	454530,47
227853,17	454493,53
227810,16	454492,71
227815,45	454512,57
227739,57	454503,66
227737,91	454490,63
227735,28	454470,03
227485,79	454501,88
227362,69	454555,19
227146,59	454637,65
226994,63	454687,31
226921,19	454719,10
226934,21	454739,38
226887,31	454769,49
226892,78	454781,43
226876,40	454835,94
226896,14	455012,73
226878,16	455020,32
227000,92	455311,16
227007,64	455305,10
227028,64	455362,80
227018,03	455366,66
227019,63	455368,22
227033,07	455399,69
227053,30	455446,85
227069,00	455489,46
227102,70	455563,63
227127,40	455570,31
227179,06	455648,96
227201,52	455651,19
227246,46	455765,77

227259,89	455776,96
227282,39	455803,93
227311,58	455819,61
227382,53	455939,92
227446,13	456002,65
227453,05	456030,68
227497,97	456066,69
227572,04	456122,83
227615,40	456179,21
227641,66	456154,26
227673,13	456178,96
227711,28	456145,23
227792,15	456203,68
227850,56	456181,22
227926,91	456176,73
227942,65	456154,25

Załącznik Nr 2 do Zarządzenia Nr 32/2013  
Regionalnego Dyrektora Ochrony Środowiska w Gorzowie  
Wielkopolskim  
z dnia 14 listopada 2013 r.

**Mapa obszaru**



Załącznik Nr 3 do Zarządzenia Nr 32/2013

Regionalnego Dyrektora Ochrony Środowiska w Gorzowie  
Wielkopolskim

z dnia 14 listopada 2013 r.

**Identyfikacja istniejących i potencjalnych zagrożeń dla zachowania właściwego stanu ochrony siedlisk przyrodniczych będących przedmiotami ochrony obszaru**

L.p.	Przedmiot ochrony obszaru Natura 2000	Zagrożenia		Opis zagrożenia
		Istniejące	Potencjalne	
1.	3130 Brzegi lub osuszane dna zbiorników wodnych ze zbiorowiskami z <i>Littorelletea</i> , <i>Isoëto-Nanojuncetea</i>	Nie stwierdzono		
			J02.01 Zasypywanie terenu, melioracje i osuszanie - ogólnie;	Niekorzystne zmiany w obrębie struktury i funkcji siedliska na skutek obniżenia poziomu lustra wód gruntowych;
2.	3150 Starorzecza i naturalne eutroficzne zbiorniki wodne ze zbiorowiskami <i>Nymphenion</i> , <i>Potamion</i>	G05 Inna ingerencja i zakłócenia powodowane przez działalność człowieka;		Zagrożenie związane z pogorszeniem walorów estetycznych strefy brzegowej siedliska przyrodniczego;
			H01.05 Rozproszone zanieczyszczenia wód powierzchniowych z powodu działalności związanej z rolnictwem i leśnictwem;	Pogorszenie jakości fizyko-chemicznej wód jeziora oraz stymulacja wzrostu trofi zbiornika prowadząca w dłuższej perspektywie czasowej do niekorzystnych zmian w obrębie struktury i funkcji siedliska przyrodniczego;
			J02.01 Zasypywanie terenu, melioracje i osuszanie - ogólnie;	Niekorzystne zmiany w obrębie struktury i funkcji siedliska na skutek obniżenia poziomu lustra wód gruntowych;

			B02.02 Wycinka lasu;	Zagrożenie związane z ograniczeniem funkcji lasów bagiennych jako naturalnych stref buforowych hamujących dopływ zanieczyszczeń pochodzenia rolniczego do zlewni jeziora i jego strefy brzegowej;
3.	7210* Torfowiska nakredowe ( <i>Cladietum marisci</i> , <i>Caricetum buxbaumii</i> , <i>Schoenetum nigricantis</i> )	H01.05 Rozproszone zanieczyszczenia wód powierzchniowych z powodu działalności związanej z rolnictwem i leśnictwem;		Pogorszenie jakości fizyko-chemicznej wód jeziora oraz stymulacja wzrostu trofi zbiornika prowadząca w dłuższej perspektywie czasowej do niekorzystnych zmian w obrębie struktury i funkcji siedliska przyrodniczego (wkraczanie roślinności zaroślowej i krzewiastej);
			J02.01 Zasypywanie terenu, melioracje i osuszanie - ogólnie;	Niekorzystne zmiany w obrębie struktury i funkcji siedliska na skutek obniżenia poziomu lustra wód gruntowych oraz powierzchniowych;
			B02.02 Wycinka lasu;	Zagrożenie związane z ograniczeniem funkcji lasów bagiennych jako naturalnych stref buforowych hamujących dopływ zanieczyszczeń pochodzenia rolniczego do zlewni jeziora i jego strefy brzegowej;
4.	91D0 * Bory i lasy bagienne ( <i>Vaccino uliginosi</i> - <i>Betuletum pubescentis</i> , <i>Vaccino uliginosi</i> - <i>Pinetum</i> , <i>Pino mugo</i> - <i>Sphagnetum</i> , <i>Sphagno girgensohnii</i> - <i>Picetum</i> i brzozowo- sosnowe bagienne lasy borealne)	K06 Inne lub mieszane formy międzygatunkowej konkurencji wśród roślin;		Niekorzystne zmiany o obrębie struktury i funkcji siedliska na skutek zmian degeneracyjnych fitocenozy wywołanych cespityzacją (tj. silnym rozwojem runa trawiastego z jednoczesnym ograniczeniem pokrycia dna lasu roślinami dwuliściennymi);
		J03.01 zmniejszenie lub utrata określonych cech siedliska;		Deficyt zasobów martwego i/lub zamierającego drewna oraz niski wiek drzewostanów fitocenz tworzących siedlisko przyrodnicze (słaby stopień naturalności ekosystemu);
			J02.01 Zasypywanie terenu, melioracje i osuszanie - ogólnie;	Niekorzystne zmiany w obrębie struktury i funkcji siedliska na skutek obniżenia poziomu lustra wód gruntowych;

			B02.02 Wycinka lasu;	Zmniejszenie powierzchni siedliska oraz zagrożenie związane z utratą swoistych cech ekosystemu (uproszczenie struktury siedliska, zubożenie różnorodności biologicznej ekosystemu);
5.	91E0* Łęgi wierzbowe, topolowe, olszowe i jesionowe ( <i>Salicetum albo-fragilis</i> , <i>Populetum albae</i> , <i>Alnenion glutinoso-incanae</i> , olsy źródliskowe)	K06 Inne lub mieszane formy międzygatunkowej konkurencji wśród roślin;		Niekorzystne zmiany o obrębie struktury i funkcji siedliska na skutek zmian degeneracyjnych fitocenozy wywołanych cespityzacją (tj. silnym rozwojem runa trawiastego z jednoczesnym ograniczeniem pokrycia dna lasu roślinami dwuliściennymi) oraz rubietyzacją (tj. masowym rozwojem krzewów jeżyn i malin w dolnych warstwach fitocenozy siedliska);
		J03.01 zmniejszenie lub utrata określonych cech siedliska;		Deficyt zasobów martwego i/lub zamierającego drewna oraz niski wiek drzewostanów fitocenozy tworzących siedlisko przyrodnicze (słaby stopień naturalności ekosystemu);
			J02.01 Zasypywanie terenu, melioracje i osuszanie - ogólnie;	Zmiany w obrębie struktury i funkcji siedliska na skutek obniżenia poziomu lustra wód gruntowych;
			B02.02 Wycinka lasu;	Zmniejszenie powierzchni siedliska oraz zagrożenie związane z utratą swoistych cech ekosystemu (uproszczenie struktury siedliska, zubożenie różnorodności biologicznej ekosystemu);

Kody zagrożeń podano zgodnie z *Instrukcją wypełniania Standardowego Formularza Danych obszaru Natura 2000 wersja 2012.1* opracowaną przez Generalną Dyрекcję Ochrony Środowiska



Załącznik Nr 4 do Zarządzenia Nr 32/2013  
Regionalnego Dyrektora Ochrony Środowiska w Gorzowie  
Wielkopolskim  
z dnia 14 listopada 2013 r.

### Cele działań ochronnych

Lp.	Przedmiot ochrony obszaru Natura 2000	Cele działań ochronnych
1.	3130 Brzegi lub osuszane dna zbiorników wodnych ze zbiorowiskami z <i>Littorelletea</i> , <i>Isoëto-Nanojuncetea</i>	<p>1. Zachowanie lokalnej specyfiki florystycznej przedmiotu ochrony - w tym występowania gałuszki kulecznicy <i>Pilularia globulifera</i>;</p> <p>2. Uzupełnienie wiedzy w zakresie ustalenia oceny stanu ochrony siedliska w obszarze;</p>
2.	3150 Starorzecza i naturalne eutroficzne zbiorniki wodne ze zbiorowiskami <i>Nymphenion</i> , <i>Potamion</i>	<p>1. Utrzymanie spontanicznego procesu unaturalnienia się siedliska, zapobieżenie eutrofizacji oraz migracji zanieczyszczeń pochodzenia rolniczego do jeziora;</p> <p>2. Ograniczenie i/lub całkowite wyeliminowanie zanieczyszczenia odpadami stałymi (śmieciami) strefy brzegowej siedliska;</p>
3.	7210* Torfowiska nakredowe ( <i>Cladietum marisci</i> , <i>Caricetum buxbaumii</i> , <i>Schoenetum nigricantis</i> )	<p>1. Utrzymanie spontanicznego procesu rozwoju fitocenozy siedliska przyrodniczego w obszarze (wzrost powierzchni szuwaru kłoci wiechowatej);</p> <p>2. Utrzymanie spontanicznego procesu unaturalnienia się siedliska, zapobieżenie eutrofizacji oraz migracji zanieczyszczeń pochodzenia rolniczego do jeziora</p>
4.	91D0 * Bory i lasy bagienne ( <i>Vaccino uliginosi-Betuletum pubescentis</i> , <i>Vaccino uliginosi-Pinetum</i> , <i>Pino mugo-Sphagnetum</i> , <i>Sphagno girgensohnii-Picetum</i> i brzozowo- sosnowe bagienne lasy borealne)	<p>1. Utrzymanie spontanicznego procesu rozwoju fitocenozy siedliska przyrodniczego w obszarze (wzrost powierzchni szuwaru kłoci wiechowatej);</p> <p>2. Utrzymanie spontanicznego procesu unaturalnienia się siedliska, zapobieżenie eutrofizacji oraz migracji zanieczyszczeń pochodzenia rolniczego do jeziora;</p>
5.	91E0* Łęgi wierzbowe, topolowe, olszowe i jesionowe (olsy źródliskowe) ( <i>Salicetum albo-fragilis</i> , <i>Populetum albae</i> , <i>Alnenion glutinoso-incanae</i> , olsy źródliskowe)	<p>1. Poprawa stanu ochrony siedliska w zakresie parametru struktura i funkcja (osiągnięcie wartości wskaźnika: <i>wiek drzewostanu</i> na poziomie 100% zasobów siedliska w wieku drzewostanu &gt; 65 lat);</p> <p>2. Utrzymanie procesu unaturalnienia się fitocenozy siedliska, zapobieżenie cespityzacji i rubietyzacji;</p>

		3. Uzupełnienie wiedzy w zakresie ustalenia wielkości zasobów siedliska przyrodniczego w obszarze;
--	--	--

Załącznik Nr 5 do Zarządzenia Nr 32/2013

Regionalnego Dyrektora Ochrony Środowiska w Gorzowie  
Wielkopolskim

z dnia 14 listopada 2013 r.

**Działania ochronne ze wskazaniem podmiotów odpowiedzialnych za ich wykonanie i obszarów ich wdrażania**

Działania ochronne			Obszar wdrażania	Podmiot odpowiedzialny za wykonanie
Przedmiot ochrony obszaru Natura 2000	Nr	Opis zadania ochronnego		
<i>Działania dotyczące ochrony czynnej siedlisk przyrodniczych, gatunków roślin i zwierząt oraz ich siedlisk</i>				
Wszystkie przedmioty ochrony obszaru	A1	Poinformowanie podmiotów władających gruntem we wskazanych obszarach wdrażania (w tym użytkowników rybackich) o identyfikacji chronionego siedliska przyrodniczego i zasadach jego ochrony;	Zgodnie z lokalizacją przedmiotów ochrony w obszarze określonej w załączniku nr 5a;	Sprawujący nadzór nad obszarem
3150 Starorzecza i naturalne eutroficzne zbiorniki wodne ze zbiorowiskami <i>Nymphenion, Potamion</i>	A2	Utrzymanie czystości w obrębie strefy brzegowej jeziora w zakresie zbiórki i wywozu odpadów stałych (śmieci);  Zadanie należy wykonywać w zależności od potrzeb jednak nie rzadziej niż 5 razy w trakcie obowiązywania planu zadań ochronnych;	Jeziro Jańsko (działka ewidencyjna o nr: 270);	Właściciel lub dzierżawca nieruchomości na podstawie porozumienia z organem sprawującym nadzór nad obszarem Natura 2000, a w odniesieniu do gruntów stanowiących własność Skarbu Państwa lub własność jednostek samorządu terytorialnego zarządcą nieruchomości w związku z wykonywaniem obowiązków z zakresu ochrony środowiska na podstawie przepisów prawa albo w przypadku braku tych przepisów na podstawie porozumienia zawartego z organem sprawującym nadzór nad obszarem Natura 2000
<i>Działania związane z utrzymaniem lub modyfikacją metod gospodarowania</i>				
3150 Starorzecza i naturalne eutroficzne zbiorniki wodne	B1	W operatach obwodów rybackich oraz w zawieranych w trakcie obowiązywania planu zadań ochronnych	Jeziro Jańsko (działka	Właściciel lub zarządca wód

ze zbiorowiskami <i>Nymphenion, Potamion</i>	umowach z użytkownikami rybackimi dotyczących eksploatacji zbiornika Jańsko, należy wprowadzić warunki użytkowania zgodne z potrzebami ochrony siedliska przyrodniczego, obejmujące: wędkowanie z wody przy użyciu łodzi bez silników spalinowych lub ewentualnie z już istniejących pomostów lub kładek wędkarskich, bez stosowania zanęt; preferowanie zarybiania gatunkami drapieżnymi np. szczupakiem <i>Esox lucius</i> , sandaczem <i>Sander lucioperca</i> i okoniem <i>Perca fluviatilis</i> . Nie zezwalanie na zarybianie gatunkami obcymi np. amurem <i>Ctenopharyngodon idella</i> , tołpygą <i>Hypophthalmichthys molitrix</i> i karpem <i>Cyprinus carpio</i> ;	ewidencyjna o nr: 270);	
	B2 Wyłączenie z użytkowania rębnych lasów bagiennych;	Nadleśnictwo Brzózka: adres leśny: 14-02-1-03-237-a-00, 14-02-1-03-236-h (część), 14-02-1-03-236-c-00, 14-03-1-03-236-b-00, 14-02-1-03-236-a-00, 14-02-1-03-222-h-00, 14-02-1-03-222-g-00;	Miejscowy nadleśniczy

<p>3150 Starorzeczka i naturalne eutroficzne zbiorniki wodne ze zbiorowiskami <i>Nymphenion, Potamion</i></p> <p>7210* Torfowiska nakredowe (<i>Cladietum marisci, Caricetum buxbaumii, Schoenetum nigricantis</i>)</p>	B3	Wyłączenie z użytkowania szuwaru wysokiego w strefie brzegowej zbiornika wodnego stanowiącego siedlisko 3150 oraz 7210*;	Działka ewidencyjna o nr: 270;	Właściciel lub dzierżawca nieruchomości na podstawie porozumienia z organem sprawującym nadzór nad obszarem Natura 2000, a w odniesieniu do gruntów stanowiących własność Skarbu Państwa lub własność jednostek samorządu terytorialnego zarządcy nieruchomości w związku z wykonywaniem obowiązków z zakresu ochrony środowiska na podstawie przepisów prawa albo w przypadku braku tych przepisów na podstawie porozumienia zawartego z organem sprawującym nadzór nad obszarem Natura 2000
<p>91E0* Łęgi wierzbowe, topolowe, olszowe i jesionowe (olsy źródliskowe) (<i>Salicetum albo-fragilis, Populetum albae, Alnenion glutinoso-incanae</i>, olsy źródliskowe)</p>	B4	Wyłączenie z użytkowania rębnego;	<p>Nadleśnictwo Brzózka: adres leśny: 14-02-1-03-222-j-00, 14-02-1-03-222-k-00,</p>	Miejscowy nadleśniczy
			<p>działka ewidencyjna o nr: 270;</p> <p>zgodnie z lokalizacją określoną w załączniku nr 5a;</p>	Właściciel lub dzierżawca nieruchomości na podstawie porozumienia z organem sprawującym nadzór nad obszarem Natura 2000, a w odniesieniu do gruntów stanowiących własność Skarbu Państwa lub własność jednostek samorządu terytorialnego zarządcy nieruchomości w związku z wykonywaniem obowiązków z zakresu ochrony środowiska na podstawie przepisów prawa albo w przypadku braku tych przepisów na podstawie porozumienia zawartego z organem sprawującym nadzór nad obszarem Natura 2000

91D0 * Bory i lasy bagienne ( <i>Vaccino uliginosi- Betuletum pubescentis, Vaccino uliginosi- Pinetum, Pino mugo- Sphagnetum, Sphagno girgensohnii- Picetum</i> i brzożowo- sosnowe bagienne lasy borealne)	B5	Wyłączenie z użytkowania rębego;	Nadleśnictwo Brzózka: adres leśny: 14-02-1-03-222-i-00, 14-02-1-03-222-k-00,  działka ewidencyjna o nr: 270;  zgodnie z lokalizacją określoną w załączniku nr 5a;	Miejscowy nadleśniczy, a na gruntach innych niż będące w zarządzie Państwowego Gospodarstwa Leśnego Lasy Państwowe - właściciel lub dzierżawca nieruchomości na podstawie porozumienia z organem sprawującym nadzór nad obszarem Natura 2000, a w odniesieniu do gruntów stanowiących własność Skarbu Państwa lub własność jednostek samorządu terytorialnego zarządcą nieruchomości w związku z wykonywaniem obowiązków z zakresu ochrony środowiska na podstawie przepisów prawa albo w przypadku braku tych przepisów na podstawie porozumienia zawartego z organem sprawującym nadzór nad obszarem Natura 2000
<i>Działania dotyczące monitoringu stanu przedmiotów ochrony oraz realizacji celów działań ochronnych</i>				
3130 Brzegi lub osuszane dna zbiorników wodnych ze	C1	Ocena stanu ochrony zgodnie z założeniami metodycznymi obowiązującymi w ramach	Cały obszar Natura 2000	Sprawujący nadzór nad obszarem

zbiorowiskami z <i>Littorelletea</i> , <i>Isoëto-Nanojuncetea</i>		Państwowego Monitoringu Środowiska;  Zadanie wykonać w 3, 6 oraz 9 roku obowiązywania planu zadań ochronnych;		
3150 Starorzecza i naturalne eutroficzne zbiorniki wodne ze zbiorowiskami <i>Nymphenion</i> , <i>Potamion</i>	C2	Ocena stanu ochrony zgodnie z założeniami metodycznymi obowiązującymi w ramach Państwowego Monitoringu Środowiska;  Zadanie wykonać w 3, 6 oraz 9 roku obowiązywania planu zadań ochronnych;	Cały obszar Natura 2000	Sprawujący nadzór nad obszarem
7210* Torfowiska nakredowe ( <i>Cladietum marisci</i> , <i>Caricetum buxbaumii</i> , <i>Schoenetum nigricantis</i> )	C3	Ocena stanu ochrony zgodnie z założeniami metodycznymi obowiązującymi w ramach Państwowego Monitoringu Środowiska;  Zadanie wykonać w 3, 6 oraz 9 roku obowiązywania planu zadań ochronnych;	Cały obszar Natura 2000	Sprawujący nadzór nad obszarem
91E0* Łęgi wierzbowe, topolowe, olszowe i jesionowe (olsy źródłiskowe) ( <i>Salicetum albo-fragilis</i> , <i>Populetum albae</i> , <i>Alnenion glutinoso-incanae</i> , olsy źródłiskowe)	C4	Ocena stanu ochrony zgodnie z założeniami metodycznymi obowiązującymi w ramach Państwowego Monitoringu Środowiska;  Zadanie wykonać w 3, 6 oraz 9 roku obowiązywania planu zadań ochronnych;	Cały obszar Natura 2000	Sprawujący nadzór nad obszarem
91D0 * Bory i lasy bagienne ( <i>Vaccino uliginosi- Betuletum pubescentis</i> , <i>Vaccino uliginosi-Pinetum</i> , <i>Pino mugo-Sphagnetum</i> , <i>Sphagno girgensohnii- Picetum</i> i brzozowo- sosnowe bagienne lasy borealne)	C5	Ocena stanu ochrony zgodnie z założeniami metodycznymi obowiązującymi w ramach Państwowego Monitoringu Środowiska;  Zadanie wykonać w 3, 6 oraz 9 roku obowiązywania planu zadań ochronnych;	Cały obszar Natura 2000	Sprawujący nadzór nad obszarem
Wszystkie przedmioty ochrony obszaru	C6	Realizacja monitoringu hydrologicznego (ilościowego) wód obszaru, zadanie należy rozpocząć od 3 roku obowiązywania planu zadań ochronnych;  Na podstawie wyników ww. monitoringu oraz	Nadleśnictwo Brzózka: adres leśny: 14-02-1-03-236-a, 14-02-1-03-237-a,	Sprawujący nadzór nad obszarem w porozumieniu z właścicielami lub zarządcami nieruchomości

		<p>monitoringu stanu ochrony siedlisk należy zinterpretować wpływ fluktuacji poziomu wody oraz jej jakości na stan zachowania przedmiotów ochrony obszaru;</p> <p>W uzasadnionym przypadku na podstawie wyników obu ww. monitoringów należy podjąć realizację budowy drewnianej zastawki z możliwością regulacji piętrzenia według potrzeb stanu ochrony siedlisk przyrodniczych będących przedmiotami ochrony obszaru;</p>	<p>oraz działka ewidencyjna o nr 260 i 270;</p> <p>zgodnie z lokalizacją określoną w załączniku nr 5a;</p>	
<i>Działania dotyczące uzupełnienia stanu wiedzy o przedmiotach ochrony i uwarunkowaniach ich ochrony</i>				
3130 Brzegi lub osuszane dna zbiorników wodnych ze zbiorowiskami z <i>Littorelletea</i> , <i>Isoëto-Nanojuncetea</i>	D1	<p>Ustalenie oceny stanu ochrony siedliska w obszarze;</p> <p>Zadanie należy wykonać w ciągu dwóch pierwszych lat obowiązywania planu zadań ochronnych;</p>	<p>Miejsca potencjalnego występowania siedliska w granicach obszaru</p>	Sprawujący nadzór nad obszarem
91E0* Łęgi wierzbowe, topolowe, olszowe i jesionowe (olsy źródliskowe) ( <i>Salicetum albo-fragilis</i> , <i>Populetum albae</i> , <i>Alnenion glutinoso-incanae</i> , olsy źródliskowe)	D2	<p>Weryfikacja fitocenoz zbiorowisk leśnych pod kątem ustalenia przynależności do określonego typu siedliska przyrodniczego wraz z ustaleniem całkowitej powierzchni przedmiotu ochrony w obszarze;</p> <p>Zadanie należy wykonać w ciągu dwóch pierwszych lat obowiązywania planu zadań ochronnych;</p>	<p>Fitocenozy zbiorowisk leśnych, zgodnie z lokalizacją określoną w załączniku nr 5a;</p>	Sprawujący nadzór nad obszarem



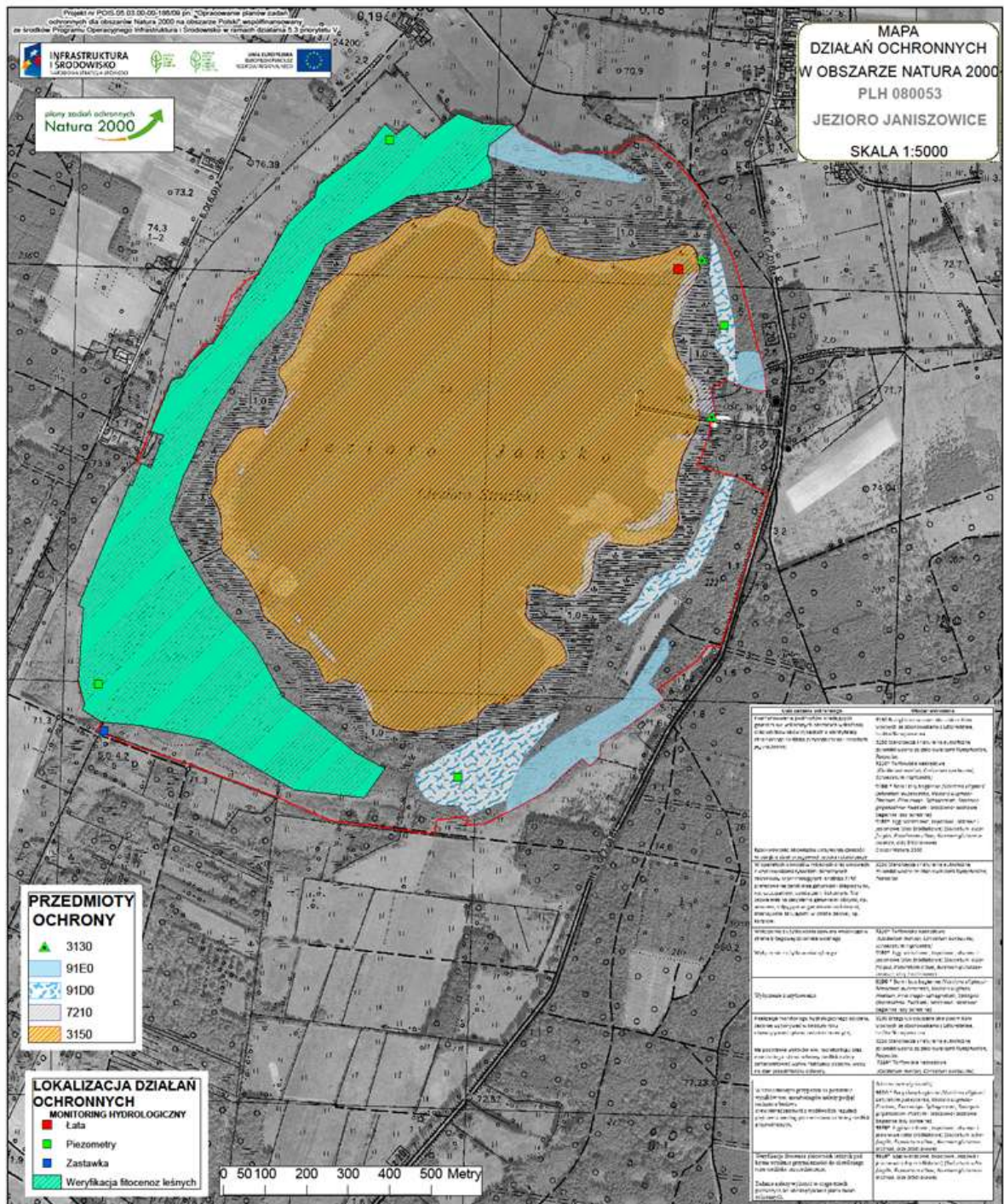
Załącznik Nr 5a do Zarządzenia Nr 32/2013  
Regionalnego Dyrektora Ochrony Środowiska w Gorzowie  
Wielkopolskim  
z dnia 14 listopada 2013 r.

### Lokalizacja punktów monitoringowych

Lokalizację monitoringu hydrologicznego opisano w postaci wykazu współrzędnych geograficznych wierzchołków kwadratów wykonanych w układzie współrzędnych płaskich prostokątnych PL-1992:

Lp.	Miejsce	X	Y
1.	Łata	228321.00	455829.84
2.	Piezometr 1	226925.15	454831.11
3.	Piezometr 2	227626.77	456141.27
4.	Piezometr 3	227791.43	454605.59
5.	Piezometr 4	228432.20	455693.81

Mapa lokalizacji punktów monitoringowych oraz działań ochronnych w obszarze



Załącznik Nr 6 do Zarządzenia Nr 32/2013  
Regionalnego Dyrektora Ochrony Środowiska w Gorzowie  
Wielkopolskim  
z dnia 14 listopada 2013 r.

**Wskazania do zmian w istniejących studiach uwarunkowań i kierunków zagospodarowania przestrzennego gmin, miejscowych planach zagospodarowania przestrzennego gmin, planach zagospodarowania przestrzennego województw oraz planach zagospodarowania przestrzennego morskich wód wewnętrznych, morza terytorialnego i wyłącznej strefy ekonomicznej, dotyczące eliminacji lub ograniczenia zagrożeń wewnętrznych lub zewnętrznych, niezbędne dla utrzymania lub odtworzenia właściwego stanu ochrony siedlisk przyrodniczych oraz gatunków roślin i zwierząt, dla których ochrony wyznaczono obszar Natura 2000.**

Lp.	Nazwa dokumentu*	Wskazanie do zmiany
1.	Uchwała nr VIII/49/2004 r. Rady Gminy Bobrowice z dnia 13.02.2004 r. w sprawie studium uwarunkowań i kierunków zagospodarowania przestrzennego z elementami strategii rozwoju gminy Bobrowice.	<p>Zapis studium:</p> <p><i>„Jako alternatywę proponuje się budowę nowej oczyszczalni ścieków z lokalizacją na zachód od Jeziora Jańsko (Strużka) z odprowadzeniem oczyszczonych ścieków do potoku Kurka (Górzynka), który jest dopływem rzeki Lubsza”;</i></p> <p>Realizacja dokumentu strategicznego zawierającego ww. treść, stworzy ryzyko naruszenia zakazu, o którym mowa w art. 33 ust. 1 ustawy z dnia 16 kwietnia 2004 r. o ochronie przyrody, w związku z powyższym, istnieje potrzeba zmiany istniejących zapisów w analizowanym dokumencie strategicznym przy okazji jego najbliższej aktualizacji w zakresie:</p> <p>- uniemożliwiającym odprowadzanie podczyszczonych ścieków poprzez rz. Kurkę (Górzynkę) do Jeziora Jańsko (Strużka), stanowiącego przedmiot ochrony obszaru Natura 2000 Jezioro Janiszowice PLH080053;</p>