



DZIENNIK URZĘDOWY

WOJEWÓDZTWA LUBUSKIEGO

Gorzów Wielkopolski, dnia 12 listopada 2013 r.

Poz. 2344

UCHWAŁA NR XXX/196/13 RADY MIEJSKIEJ W TORZYMIU

z dnia 30 października 2013 r.

w sprawie uchwalenia miejscowego planu zagospodarowania przestrzennego terenu położonego przy ulicy Sulęcińskiej w Torzymiu

Na podstawie art. 18 ust. 2 pkt 5, art. 40 ust. 1 i art. 41 ust. 1 ustawy z dnia 8 marca 1990 r. o samorządzie gminnym (tekst jednolity Dz. U. z 2001 r. Nr 142, poz.1591 ze zm.) oraz art. 20 ust. 1 ustawy z dnia 27 marca 2003 r. o planowaniu i zagospodarowaniu przestrzennym (tekst jednolity Dz. U. z 2012 r. poz. 647 ze zm.), po stwierdzeniu że plan miejscowy nie narusza ustaleń Studium, uchwała się, co następuje:

Rozdział 1. Przepisy ogólne

§ 1.1. Uchwała się miejscowy plan zagospodarowania przestrzennego terenu o powierzchni ca 4 ha położonego przy ulicy Sulęcińskiej w Torzymiu.

2. Integralnymi częściami niniejszej uchwały są:

- 1) załącznik Nr 1 – rysunek MPZP w skali 1:500, zawierający wyrys ze studium uwarunkowań i kierunków zagospodarowania przestrzennego Gminy i Miasta Torzym, oraz
- 2) załącznik Nr 2 – określenie sposobu realizacji zapisanych w planie inwestycji z zakresu infrastruktury technicznej, oraz zasad ich finansowania.

3. Niniejsza uchwała jest zgodna z uchwałami:

- 1) Nr XXXIV / 235 / 10 z dnia 25 marca 2010 r. w sprawie przystąpienia do sporządzenia MPZP terenu położonego przy ulicy Sulęcińskiej,
- 2) Nr XXXIII / 197 / 01 Rady Miejskiej w Torzymiu z dnia 30 czerwca 2001 r., w sprawie uchwalenia studium uwarunkowań i kierunków zagospodarowania przestrzennego Gminy i Miasta Torzym.

§ 2.1. Przedmiotem miejscowego planu zagospodarowania przestrzennego terenu jest ustalenie przeznaczenia terenów pod zabudowę usługową związaną z obsługą podróżnych i transportu samochodowego, w tym stacje paliw i parkingi dla samochodów ciężarowych wraz z infrastrukturą techniczną i komunikacją.

2. Ustala się przedstawione na rysunku planu:

- 1) Podział obszaru objętego planem na tereny o różnych funkcjach lub różnych zasadach zagospodarowania, oraz symbole literowe tych terenów,
- 2) Nieprzekraczalne linie zabudowy,
- 3) Oznaczenie na rysunku planu liniami przerywanymi dróg wewnętrznych o nieobowiązuującym przebiegu, oraz lokalizacji obiektów infrastruktury.

Rozdział 2. **Przeznaczenie terenów**

§ 3. Wyznacza się oznaczone na rysunku planu symbolami, tereny dla których obowiązują ustalenia jak poniżej:

- 1) UKS/UH – tereny zabudowy usługowej o powierzchni ca 2,2 ha związanej z obsługą podróźnych i transportem dla którego:
 - a) ustala się:
 - realizację stacji paliwowych,
 - realizację obiektu wielofunkcyjnego usługowo-handlowego z usługami hotelarskimi,
 - realizację parkingów dla samochodów ciężarowych i osobowych
 - realizację dróg wewnętrznych i infrastruktury technicznej.
 - b) dopuszcza się:
 - realizację obiektów obsługi pojazdów w tym myjnie dla samochodów,
 - realizację zieleni urządzonej, małej architektury i urządzeń rekreacyjnych,
 - podpiwniczenie obiektu wielofunkcyjnego usługowo-handlowego,
 - realizację zbiornika odparowująco-chłonnego na odprowadzenie wód opadowych ze skrzyżowania projektowanego na terenie oznaczonym symbolem KD.
 - realizację własnego ujęcia wody wraz ze stacją uzdatniania
- 2) KD – teren o powierzchni ca 1,4 ha, projektowanego skrzyżowania dróg klasy G: wojewódzkiej Nr 138 i projektowanej obwodnicy miasta Torzymia, dla którego:
 - a) ustala się:
 - realizację skrzyżowania z ruchem okrężnym (rondo),
 - odprowadzenie wód opadowych ze skrzyżowania do zbiornika odparowująco-chłonnego,
 - budowę lub przebudowę istniejącej infrastruktury technicznej,
 - b) dopuszcza się:
 - realizację skrzyżowania drogi wojewódzkiej Nr 138 i projektowanej obwodnicy miasta Torzymia jako pierwszy etap realizacji obwodnicy, z zachowaniem komunikacji istniejącej sieci drogowej,
 - odprowadzenie wód opadowych ze skrzyżowania do zbiornika odparowująco-chłonnego na terenie oznaczonym symbolem TIT lub UKS/UH, na warunkach określonych przez zarządcę drogi wojewódzkiej Nr 138.
- 3) KDL – teren pasa drogowego projektowanej drogi lokalnej (gminnej) klasy L przylegającej do terenu oznaczonego symbolem dla którego:
 - a) ustala się:
 - szerokość w liniach rozgraniczenia 15 m,
 - długość odcinka ca 130 m w granicach objętych planem
 - zjazd na teren oznaczony symbolem UKS/UH.
- 4) TIT – teren infrastruktury technicznej o powierzchni ca 0,6 ha dla którego:
 - a) ustala się: realizację obiektów i urządzeń infrastruktury technicznej
 - b) dopuszcza się:
 - realizację zbiorników retencyjnych wsiąkających,
 - realizację zbiorników bezodpływowych na ścieki

- realizację własnego ujęcia wody wraz ze stacją uzdatniania,
- realizację parkingów i dróg wewnętrznych z zielenią towarzyszącą.

5) E 1÷2 – tereny projektowanych stacji transformatorowych dla których:

a) ustala się:

- wielkość działki o powierzchni ca 30 m²,
- lokalizację stacji przy utwardzonym dojeździe.

b) dopuszcza się: zmianę lokalizacji stacji zgodnie z planem zagospodarowania i warunkami operatora sieci energetycznej.

Rozdział 3.

Zasady ochrony i kształtowania ład przestrzennego

§ 4. Ustala się:

- 1) układ komunikacyjny powiązany z układem zewnętrznym,
- 2) zachowanie wyznaczonych w planie nieprzekraczalnych linii zabudowy i gabarytów budynków

Rozdział 4.

Zasady ochrony Środowiska przyrody i krajobrazu kulturowego

§ 5. 1. Ustala się:

- 1) realizację sieci i urządzeń infrastruktury technicznej,
- 2) zagospodarowanie wód opadowych zgodnie z ustaleniami §13 ust.3 niniejszej uchwały,
- 3) zachowanie w maksymalnym stopniu istniejącego zadrzewienia,
- 4) utrzymanie minimalnego udziału powierzchni biologicznie czynnej terenów określonej na 10% w stosunku do powierzchni działki budowlanej w wypadku jej wydzielenia,
- 5) rozwiązanie gospodarki cieplnej w ramach budowy nowych systemów grzewczych wymagających stosowania paliw i urządzeń ciepłowniczych posiadających dokumentację dopuszczającą do stosowania,
- 6) zobowiązanie inwestora do indywidualnego zabezpieczenia nowych obiektów przed uciążliwościami wynikającymi z eksploatacji autostrady (w tym węzła).

2. Zakazuje się:

- 1) odprowadzania ścieków do wód gruntowych, powierzchniowych oraz do gruntu,
- 2) kierowania wód opadowych i roztopowych w kierunku pasa drogowego autostrady, dotyczy to również dróg publicznych i wewnętrznych.
- 3) realizacji nośników informacji wizualnej umieszczanych w polu widzenia użytkowników dróg, w tym autostrady A2 i węzła.

Rozdział 5.

Zasady ochrony dziedzictwa kulturowego i zabytków oraz dóbr kultury współczesnej

§ 6. 1. Na terenie objętym planem nie występują:

- 1) zabytki nieruchome wpisane do rejestru zabytków i ich otoczenia,
- 2) inne zabytki nieruchome znajdujące się w gminnej ewidencji zabytków ,
- 3) parki kulturowe.

2. W razie natrafienia w trakcie robót ziemnych na przedmiot co do którego istnieje przypuszczenie że jest zabytkiem lub obiektem archeologicznym, należy wstrzymać roboty, zabezpieczyć teren i zawiadomić o tym wojewódzkiego konserwatora zabytków.

3. Nowa zabudowa winna respektować historyczną kompozycję przestrzenną, jej skalę i charakter a pod względem rozwiązań formy architektonicznej, nową zabudowę należy w sposób harmonijny łączyć z lokalną tradycją budowlaną (na przykład występujące na terenie gminy konstrukcje szachulcowe), a także zaprojektowanie zieleni dodatkowej w obrębie zagospodarowania inwestycji.

Rozdział 6.

Wymagania wynikające z zasad kształtowania przestrzeni publicznych

§ 7. Na obszarze objętym planem wyłącznie tereny oznaczone symbolem KD i KDL stanowią przestrzeń publiczną dla której:

- 1) ustala się:
 - a) realizację układu dróg i infrastruktury technicznej,
 - b) realizację zieleni,
- 2) dopuszcza się: realizację elementów małej architektury oraz niezbędnych ogrodzeń,
- 3) zakazuje się: umieszczania urządzeń reklamowych i szyldów (tzw nośników informacji wizualnej) skierowanych do użytkowników autostrady (w tym węzła), wolno stojących, umieszczonych na dachach i elewacjach budynków lub obiektach małej architektury.

Rozdział 7.

Granice i sposoby zagospodarowania terenów lub obiektów podlegających ochronie

§ 8. Teren objęty planem położony jest w obszarze Głównego Zbiornika Wód Podziemnych Nr 144, w związku z tym działania inwestycyjne na tym terenie winny uwzględniać wymaganą przepisami jego ochronę.

Rozdział 8.

Zasady i warunki scalania i podziału nieruchomości objętych planem

§ 9. Ustala się że wszelkie działania związane z realizacją inwestycji poprzedzone zostaną dokonaniem scalenia i podziału nieruchomości zgodnie z przebiegiem linii rozgraniczających tereny o różnych sposobach zagospodarowania.

Rozdział 9.

Parametry i wskaźniki kształtowania zabudowy

§ 10. 1. Dla terenu o symbolu UKS/UH :

- 1) podstawowe ustalone przeznaczenie terenu pod zabudowę stacji paliw płynnych z przynależnym zagospodarowaniem terenu,
- 2) realizacja obiektu wielofunkcyjnego usługowo-handlowego z hotelem na 100 miejsc,
- 3) dopuszczone usługi:
 - a) handlowe o powierzchni do 2000 m²,
 - b) myjnie i warsztaty serwisowe.

2. Zasady zagospodarowania terenu i parametry:

- 1) powierzchnia zabudowy w stosunku do powierzchni działki nie więcej niż 50%,
- 2) powierzchnia biologicznie czynna w stosunku do powierzchni działki nie mniej niż 10%
- 3) nieprzekraczalne linie zabudowy dla obiektów budowlanych wyznacza się w odległości:
 - a) 50 m od krawędzi jezdni autostrady A2 i węzła,
 - b) 120 m od krawędzi jezdni węzła autostrady A2 dla obiektów budowlanych jednokondygnacyjnych przeznaczonych na pobyt ludzi,
 - c) 150 m od krawędzi jezdni węzła autostrady A2, dla obiektów budowlanych wielokondygnacyjnych przeznaczonych na pobyt ludzi.
 - d) 10 m od granicy terenu oznaczonego symbolem KD

e) 5 m od granic pasa drogowego dróg wewnętrznych o nieobowiązującym przebiegu.

3. Zasady kształtowania zabudowy:

1) ustala się: wysokość zabudowy do 5 kondygnacji ale nie wyższą niż 20 m mierzona od poziomu terenu przy wejściu głównym do budynku do najwyższego punktu dachu. Elewacje obiektu winny posiadać cechy indywidualnego rozwiązania architektonicznego, uwzględniającego architekturę regionu

2) dopuszcza się:

a) w zakresie geometrii dachu – dowolność formy dachów.

b) realizację budynków w zasięgu zagrożeń i uciążliwości określonych w przepisach odrębnych, pod warunkiem zastosowania przez inwestora na jego koszt, środków technicznych zmniejszających te uciążliwości poniżej poziomu ustalonego w tych przepisach, bądź zwiększających odporność budynków na te zagrożenia i uciążliwości.

§ 11. 1. Dla terenu o symbolu KD:

1) ustala się:

a) realizację ustalonego podstawowego przeznaczenia terenu pod skrzyżowanie dróg klasy G.

2. Dla terenu o symbolu KDL :

1) ustala się:

a) realizację drogi lokalnej z której przewiduje się zjazd na teren oznaczony w planie symbolem UKS/UH .

Rozdział 10.

Systemy komunikacji i infrastruktury technicznej oraz określenie ich powiązań z układem zewnętrznym

§ 12. Zjazd na teren oznaczony symbolem UKS/UH przewidziano z drogi lokalnej projektowanej wraz z projektowaną w ciągu drogi wojewódzkiej Nr 138 obwodnicą Torzymia. Zjazd ten stanowi połączenie układu komunikacji wewnętrznej terenu UKS/UH z układem zewnętrznym którego część zlokalizowana zostanie na terenie oznaczonym symbolem KD.

§ 13. 1. W zakresie zaopatrzenia w wodę:

1) ustala się:

a) dostawę wody z projektowanego lokalnego głębinowego ujęcia wody oznaczonego w planie symbolem WZ. Wydajność ujęcia i ewentualnego systemu uzdatniania powinna zapewnić docelowe zapotrzebowanie wody ze szczególnym uwzględnieniem potrzeb na cele przeciwpożarowe.

b) budowę sieci wodociągowej o średnicy \varnothing 110 mm

c) zamontowanie na sieciach wodociągowych hydrantów przeciwpożarowych nadziemnych o średnicy \varnothing 80 mm.

2) dopuszcza się:

a) możliwość dostawy wody dla celów bytowo gospodarczych i przeciwpożarowych z istniejącej sieci wodociągowej oznaczonej na rysunku planu symbolem wa,

b) zmianę lokalizacji ujęcia wody.

2. W zakresie gospodarki ściekowej:

1) ustala się: budowę grawitacyjno-ciśnieniowego systemu kanalizacji sanitarnej z odprowadzeniem ścieków do miejskiej oczyszczalni po jej rozbudowie,

2) dopuszcza się: przejściowe do czasu rozbudowy miejskiej oczyszczalni ścieków zastosowanie szczelnych zbiorników bezodpływowych na ścieki.

3. W zakresie gospodarowania wodami opadowymi i roztopowymi:

1) ustala się:

a) budowę kanalizacji deszczowej

- b) budowę zbiorników wsiąkających na wody opadowe oznaczonych symbolem ZW, w tym zbiornika dla przyjęcia wód opadowych ze skrzyżowania projektowanego w pasie drogi wojewódzkiej Nr 138.
- c) przed wprowadzeniem do kanalizacji deszczowej oczyszczenie wód opadowych z terenów myjni, stacji paliw oraz powierzchni parkingowych, w sposób wynikający z przepisów odrębnych.

2) dopuszcza się:

- a) zmianę wielkości, lokalizacji i liczby zbiorników wsiąkających w następnych etapach projektowania,
- b) możliwość budowy lokalnych systemów odprowadzenia i zagospodarowania wód deszczowych, po spełnieniu warunków wynikających z przepisów odrębnych.
- c) budowę zbiornika odparowująco-chłonnego dla przyjęcia wód opadowych z projektowanego skrzyżowania w pasie drogi wojewódzkiej Nr 138, na terenie oznaczonym symbolem TIT lub UKS/UH.

4. W zakresie elektroenergetyki:

1) ustala się: lokalizację dwóch stacji transformatorowych dla projektowanego zapotrzebowania mocy 400 kW z zabezpieczeniem dojazdu jezdnią utwardzoną.

2) dopuszcza się:

- a) zmianę lokalizacji stacji transformatorowych z możliwością zmiany przeznaczenia terenu i użytkowania jak terenu przyległego,
- b) lokalizację dodatkowej stacji na terenie o innym przeznaczeniu,
- c) pozyskiwanie energii z innych źródeł niż sieć elektroenergetyczna, za pomocą urządzeń dopuszczonych do użytkowania na podstawie wymaganych przepisami dokumentów.

3) zakazuje się: realizacji naziemnych sieci uzbrojenia technicznego z wyjątkiem przyłączy o charakterze tymczasowym.

5. W zakresie zaopatrzenia w gaz dopuszcza się realizację sieci gazociągowych dla celów technologicznych i grzewczych.

6. W zakresie gospodarki odpadami stałymi:

1) ustala się:

- a) zapewnienie miejsc gromadzenia odpadów w pojemnikach typowych na każdym wydzielonym terenie,
- b) segregację odpadów przez poszczególnych użytkowników według przepisów Gminy Torzym.

Rozdział 11.

Sposób i termin tymczasowego zagospodarowania, urządzania i użytkowania terenów

§ 14. Dopuszcza się:

- 1) lokalizację tymczasowych obiektów oraz urządzeń i obiektów infrastruktury technicznej,
- 2) realizację utwardzonych placów postojowych i obiektów związanych z realizacją inwestycji,
- 3) wycinkę drzew i krzewów po uzyskaniu decyzji zezwalającej właściwego organu.

Rozdział 12.

Stawki procentowe na podstawie których ustala się opłatę o której mowa w art. 36 ust. 4 - ustawy z dnia 27 marca 2003 r. o planowaniu i zagospodarowaniu przestrzennym

§ 15. Ustala się stawki procentowe wynikające ze wzrostu wartości nieruchomości w wysokości 5% dla terenów oznaczonych symbolami UKS/UH, oraz TIT.

Rozdział 13.

Przepisy końcowe

§ 16. Wykonanie uchwały powierza się Burmistrzowi Torzymia.

§ 17. Uchwała wchodzi w życie po upływie 30 dni od daty ogłoszenia w Dzienniku Urzędowym Województwa Lubuskiego.

Przewodniczący Rady

Zbigniew Wołoncewicz

MIEJSCOWY PLAN ZAGOSPODAROWANIA PRZESTRZENNEGO TERENU POŁOŻONEGO W m. TORZYM PRZY ULICY SULĘCIŃSKIEJ SKALA 1:500

ZAŁĄCZNIK NR 1
DO UCHWAŁY NR XXX/196/13
RADY MIEJSKIEJ W TORZYM
Z DNIA 30 PAŹDZIERNIKA 2013 R.

0 10m 50m

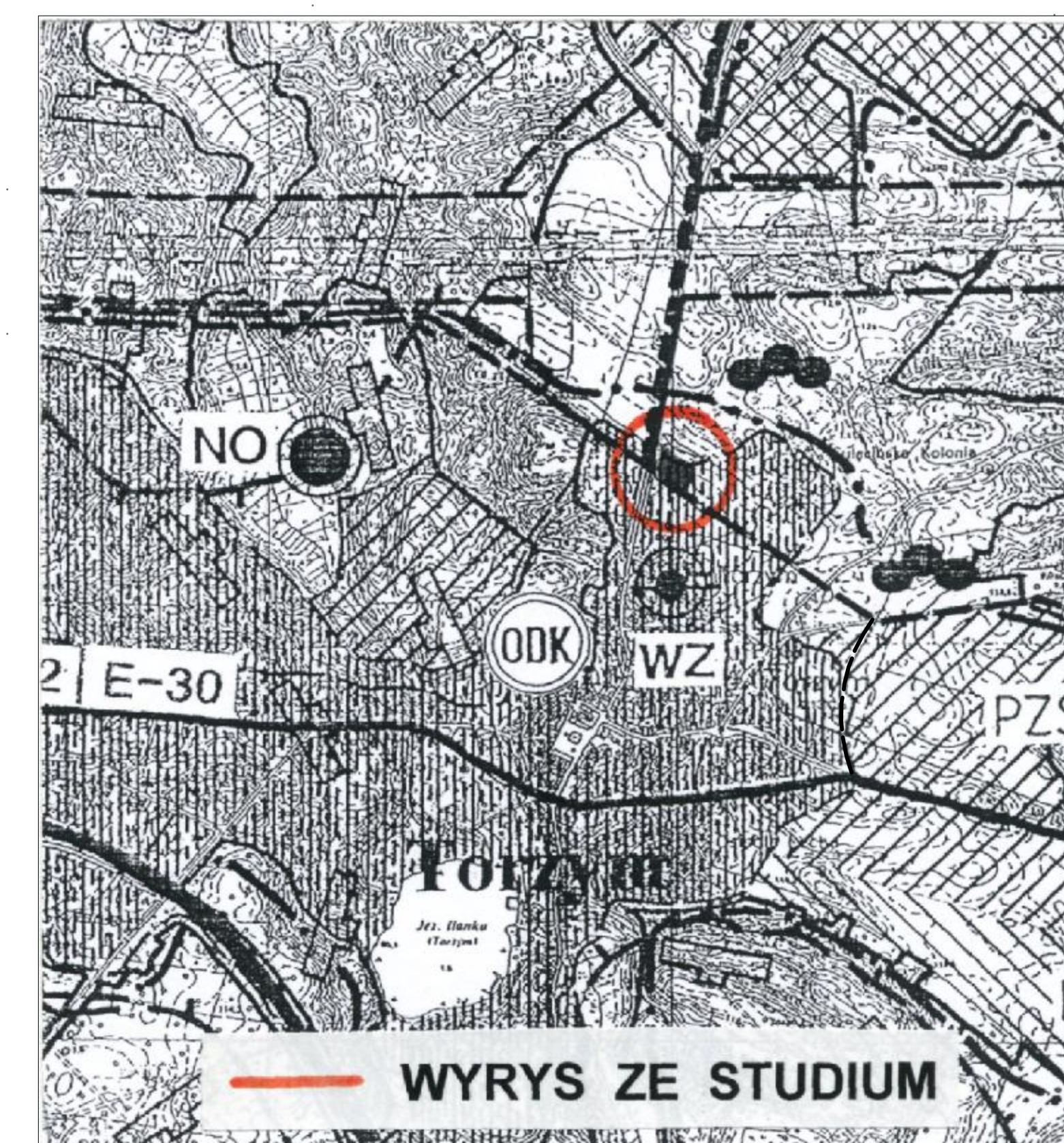
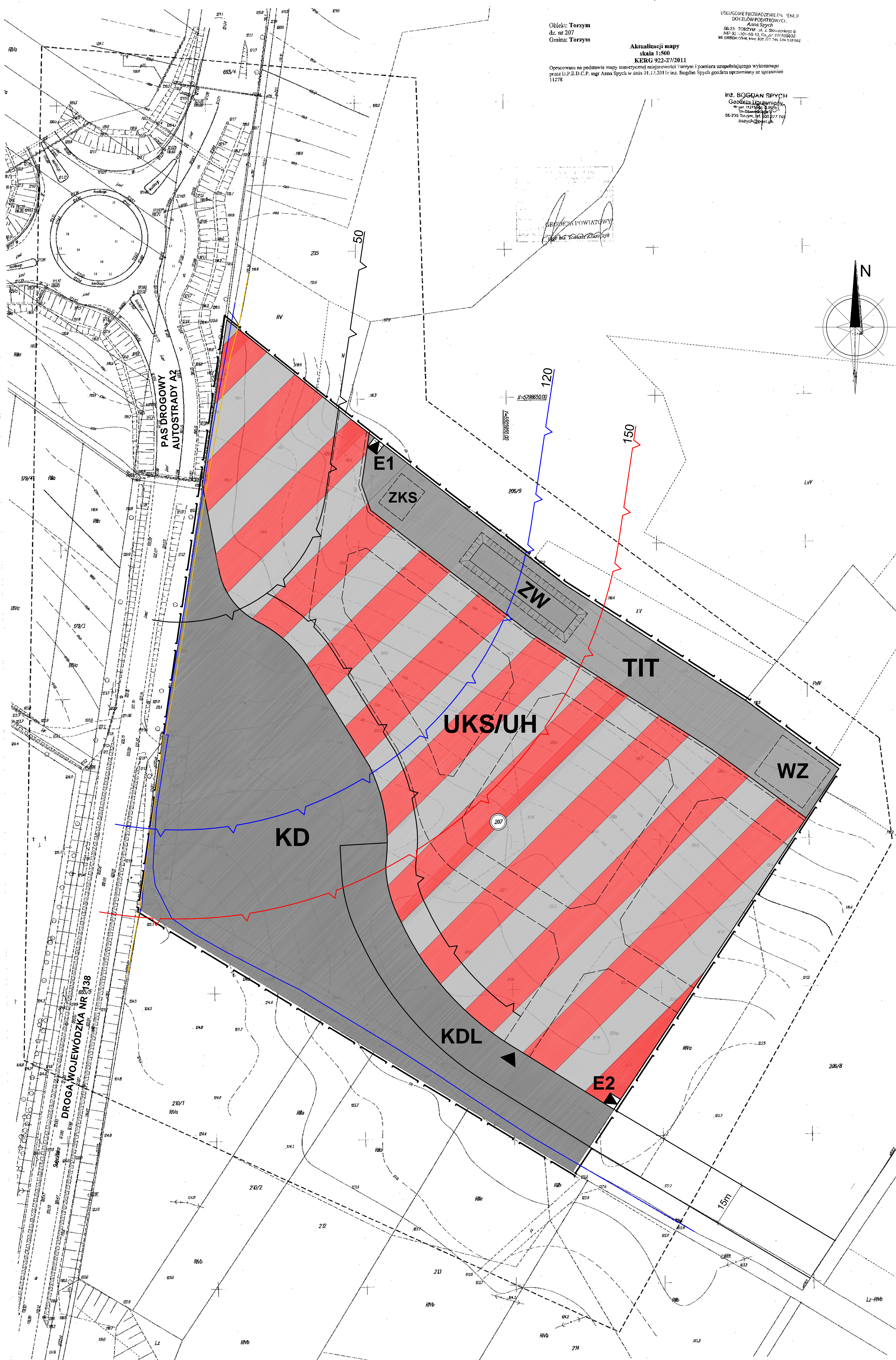
Obiekt: Torzym
dz. nr 207
Gmina: Torzym

Aktualizacji mapy
skala 1:500
KERG 922-27/2011

Opracowano na podstawie mapy nimerycznej miejscowości Torzym i pomiaru uzupełniającego wykonanego przez U.P.Z.D.C.P. mgr Anny Spych w dniu 01.11.2011 r. inż. Bogdan Spych geodeta uprawiony nr uprawnień 11278

USŁUGOWE PRZEMOŚNIENIE ENERGI
DOKŁADOWO-PROJEKTYWNE
Anna Spych
ul. Torzym 11, I piętro
tel. 011 66 10 10, fax 011 66 10 10
ul. Dębowa 124A, tel. 82 277 74 00, fax 82 277 74 00

inż. BOGDAN SPYCH
Geodeta Uprawniony
nr uprawnień 11278
56-235 Torzym, tel. 82 277 74 00
spych@spych.pl



LEGENDA:

| | |
|---------------|--|
| | GRANICE TERENU OBJĘTEGO PLANEM |
| | LINIE ROZGRANICZAJĄCE TERENY O RÓŻNYCH FUNKCJACH LUB RÓŻNYCH SPOSOBACH ZAGOSPODAROWANIA |
| | NIEOBOWIĄZUJĄCE LINIE PODZIAŁU TERENU I LOKALIZACJI OBIEKTÓW INFRASTRUKTURY |
| | NIEPRZEKRACZALNE LINIE ZABUDOWY |
| | NIEPRZEKRACZALNA LINIA ZABUDOWY - 120m OD KRAWĘDZI JEZDNI AUTOSTRADY DLA JEDNOKONDYGNACYJNYCH OBIEKTÓW BUDOWLANYCH PRZEZNACZONYCH NA POBYT LUDZI |
| | NIEPRZEKRACZALNA LINIA ZABUDOWY - 150m OD KRAWĘDZI JEZDNI AUTOSTRADY DLA WIELOKONDYGNACYJNYCH OBIEKTÓW BUDOWLANYCH PRZEZNACZONYCH NA POBYT LUDZI |
| | MIEJSCE ZJAZDU NA TEREN ZAINWESTOWANIA |
| UKS/UH | TEREN PROJEKTOWANEJ OBSŁUGI PODRÓŻNYCH W TYM STACJE PALIW I PARKINGI |
| KD | TEREN PROJEKTOWANEGO SKRZYŻOWANIA ZWIĄZANEGO Z PROJEKTOWANĄ OBWODNICĄ TORZYMIĄ |
| KDL | TEREN PASA PROJEKTOWANEJ DROGI LOKALNEJ |
| E | TERENY PROJEKTOWANYCH STACJI TRANSFORMATOROWYCH |
| TIT | TEREN PROJEKTOWANEJ INFRASTRUKTURY TECHNICZNEJ |
| | ISTNIEJĄCA SIĘĆ WODOCIĄGOWA |
| | ISTNIEJĄCA SIĘĆ GAZOWA |
| | PROJEKTOWANE LOKALNE UJĘCIE WODY |
| | PROJEKTOWANE ZBIORNIKI WSIĄKAJĄCE |
| | TEREN PROJEKTOWANYCH ZBIORNIKÓW BEZODPŁYWOWYCH NA ŚCIEKI SANITARNE |

ZESPÓŁ AUTORSKI PP PLAN & PROJEKT

| | | |
|----------------------------------|---------------------------|------------|
| MGR INŻ. ARCH. BOŻENA WESOŁOWSKA | URBANISTYKA, ARCHITEKTURA | ZDIU Z-235 |
| MGR INŻ. ARCH. JERZY WESOŁOWSKI | URBANISTYKA, ARCHITEKTURA | |
| MGR INŻ. ARCH. MARCIN JASINOWSKI | URBANISTYKA, ARCHITEKTURA | |
| MGR INŻ. EDMUND SŁUPSKI | INFRASTRUKTURA | |
| MGR JERZY WALKOWIAK | OCHRONA ŚRODOWISKA | |
| INŻ. MARTA MOSSETTY | PROGNOZA FINANSOWA | |

Załącznik Nr 2
do uchwały Nr XXX/196/13.
Rady Miejskiej w Torzymiu
z dnia 30 października 2013 r.

ROZSTRZYGNIĘCIE

o sposobie realizacji inwestycji z zakresu infrastruktury technicznej, które należą do zadań własnych gminy, oraz zasadach ich finansowania, zgodnie z przepisami ustawy o finansach publicznych dotyczy terenu objętego miejscowym planem zagospodarowania przestrzennego terenu położonego przy ulicy Sulęcińskiej w Torzymiu.

Na podstawie art. 20 ust. 1 ustawy z dnia 27 marca 2003 r. o planowaniu i zagospodarowaniu przestrzennym (tekst jednolity Dz.U z 2012 r. poz. 647 ze zm.), art. 7 ust. 1 pkt. 7 ustawy o samorządzie gminnym (tekst jednolity Dz.U. z 2001 r. Nr 142, poz. 1591 ze zm.), oraz art. 167 ust. 2 pkt. 1 ustawy z dnia 30 czerwca 2005 r. o finansach publicznych (tekst jednolity Dz.U. z 2005 r. Nr 249, poz. 2104 ze zm.), Rada Miejska w Torzymiu rozstrzyga co następuje:

1. *Realizacje inwestycji z zakresu zadań własnych gminy są uzależnione od podjęcia działań inwestycyjnych z zakresu infrastruktury technicznej obejmujących sprawy:*
 - *wodociągów i zaopatrzenia w wodę,*
 - *kanalizacji, usuwania i oczyszczania ścieków komunalnych,*
 - *gminnych dróg, ulic, mostów, placów oraz organizacji ruchu drogowego,*
2. *Sposób realizacji zapisanych w planie inwestycji z zakresu infrastruktury technicznej, które należą do zadań własnych gminy odbywać się będzie zgodnie z obowiązującymi przepisami, z terminem realizacji uzależnionym od pozyskania środków finansowych ze źródeł określonych w punkcie 3).*
3. *Określa się zasady finansowania wymienionych inwestycji należących do zadań własnych gminy zgodnie z przepisami o finansach publicznych z możliwością wykorzystania następujących źródeł:*
 - *środki pomocowe pochodzące z budżetu Unii Europejskiej,*
 - *dotacje samorządu województwa,*
 - *dotacje i pożyczki z funduszy celowych,*
 - *kredyty i pożyczki bankowe,*
 - *obligacje komunalne,*
 - *udział inwestorów zewnętrznych, w oparciu o odrębne porozumienia,*
 - *inne środki zewnętrzne.*