



# DZIENNIK URZĘDOWY

## WOJEWÓDZTWA DOLNOŚLĄSKIEGO

---

Wrocław, dnia 8 listopada 2024 r.

Poz. 5522

### UCHWAŁA NR VII/88/24 RADY MIEJSKIEJ STRZELINA

z dnia 29 października 2024 r.

#### w sprawie uchwalenia miejscowego planu zagospodarowania przestrzennego "STRZELIN - UL. GEN. L.OKULICKIEGO 2"

Na podstawie art. 18 ust. 2 pkt 5 ustawy z dnia 8 marca 1990 r. o samorządzie gminnym (t.j. Dz. U. z 2024 r. poz. 1465) i art. 20 ust. 1 ustawy z dnia 27 marca 2003 r. o planowaniu i zagospodarowaniu przestrzennym (Dz. U. z 2023 r. poz. 977, 1506 i 1597) w związku z art. 67 ust. 3 ustawy z dnia 7 lipca 2023 r. o zmianie ustawy o planowaniu i zagospodarowaniu przestrzennym oraz niektórych innych ustaw (Dz. U. z 2023 r. poz. 1688), oraz w związku z uchwałą nr LXLIII/807/23 z dnia 27 czerwca 2023 r. w sprawie przystąpienia do sporządzenia miejscowego planu zagospodarowania przestrzennego "STRZELIN- UL. GEN. L.OKULICKIEGO 2" oraz po stwierdzeniu, że w niniejszej uchwale nie zostały naruszone ustalenia Studium uwarunkowań i kierunków zagospodarowania przestrzennego Miasta i Gminy Strzelin, zatwierdzonego uchwałą nr XXIII/311/16 Rady Miejskiej Strzelina z dnia 28 czerwca 2016 r. (z późn. zm.), Rada Miejska Strzelina uchwala co następuje:

#### **Rozdział 1.** **Przepisy ogólne**

§ 1.1. Uchwala się miejscowy plan zagospodarowania przestrzennego "STRZELIN - UL. GEN. L.OKULICKIEGO 2", zwany dalej planem miejscowym.

2. Załącznikami do niniejszej uchwały są:

- 1) część graficzna planu miejscowego, zwana dalej rysunkiem planu miejscowego, stanowiąca załącznik nr 1 w skali 1:1000;
- 2) rozstrzygnięcie o sposobie realizacji zapisanych w planie miejscowym inwestycji z zakresu infrastruktury technicznej, które należą do zadań własnych gminy oraz o zasadach ich finansowania, zgodnie z przepisami o finansach publicznych, stanowiące załącznik nr 2;
- 3) rozstrzygnięcie o sposobie rozpatrzenia uwag wniesionych do projektu planu miejscowego, stanowiące załącznik nr 3;
- 4) dane przestrzenne, o których mowa w art. 67a ust. 3 i 5 ustawy z dnia 27 marca 2003 r. o planowaniu i zagospodarowaniu przestrzennym, stanowiące załącznik nr 4.

3. Obszary objęte planem miejscowym określono na rysunku planu miejscowego, o którym mowa w ust. 2 pkt 1.

§ 2.1. Następujące oznaczenia graficzne na rysunku planu miejscowego są obowiązującymi ustaleniami planu miejscowego:

- 1) granica obszaru objętego miejscowym planem zagospodarowania przestrzennego;

- 2) linia rozgraniczająca tereny o różnym przeznaczeniu lub różnych zasadach zagospodarowania;
- 3) nieprzekraczalna linia zabudowy;
- 4) granica strefy 50 m ochrony sanitarnej wokół cmentarza;
- 5) granica strefy 150 m ochrony sanitarnej wokół cmentarza;
- 6) stanowisko archeologiczne figurujące w rejestrze zabytków;
- 7) symbol klasy przeznaczenia terenu wraz z numerem.

2. Pozostałe oznaczenia graficzne na rysunku planu miejscowego nie są obowiązującymi ustaleniami planu miejscowego, stanowiąc jedynie informację.

### **§ 3. Ilekroć w niniejszej uchwale jest mowa o:**

- 1) „dystrybucyjnych urządzeniach infrastruktury technicznej” – należy przez to rozumieć zbiór urządzeń w ramach poszczególnych sieci uzbrojenia terenu wraz z urządzeniami pomocniczymi, które służą zaopatrzeniu i obsłudze odbiorców;
- 2) „granicy planu miejscowego” – należy przez to rozumieć granice obszarów objętych miejscowym planem zagospodarowania przestrzennego;
- 3) „nieprzekraczalnej linii zabudowy” – należy przez to rozumieć linię wyznaczającą obszar, na którym dopuszcza się wznoszenie budynków; przy czym, poza obszarem wyznaczonym przez nieprzekraczalną linię zabudowy dopuszcza się:
  - a) podziemne części budynków,
  - b) dystrybucyjne urządzenia infrastruktury technicznej (w tym stacje transformatorowe),
  - c) wykusze o łącznej szerokości nieprzekraczającej 33% całkowitej szerokości elewacji, na której mają być umieszczone, przekraczające tę linię o nie więcej niż 2 m,
  - d) wiaty, zadaszenia nad wejściami, rampy, schody, urządzenia dla osób ze szczególnymi potrzebami, podesty i okapy, przekraczające tę linię o nie więcej niż 3 m,
  - e) ocieplenia i okładziny zewnętrzne;
- 4) „przeznaczeniu terenu” – należy przez to rozumieć obiekty ustalone na danym terenie;
- 5) „terenie” – należy przez to rozumieć obszar o ustalonym przeznaczeniu terenu lub zasadach zagospodarowania terenu, ograniczony liniami rozgraniczającymi, oznaczony na rysunku planu miejscowego symbolem klasy przeznaczenia terenu wraz z numerem.

### **§ 4. W zakresie zasad zagospodarowania terenu:**

- 1) dopuszcza się łączną lub zamienną realizację przeznaczenia, określonego w przepisach szczegółowych dla poszczególnych terenów;
- 2) na każdym terenie dopuszcza się:
  - a) zieleni, dojścia i dojazdy oraz dystrybucyjne urządzenia infrastruktury technicznej, z uwzględnieniem przepisów odrębnych,
  - b) miejsca do parkowania, parkingi, obiekty użytkowe służące rekreacji codziennej i utrzymaniu porządku oraz inne urządzenia budowlane, o ile nie jest to sprzeczne z innymi ustaleniami planu miejscowego.

### **§ 5. W zakresie zasad ochrony i kształtowania ład przestrzennego oraz zasad, parametrów i wskaźników kształtowania zabudowy i zagospodarowania terenu:**

- 1) wyznacza się nieprzekraczalną linię zabudowy jak na rysunku planu miejscowego;
- 2) dla budynków znajdujących się w całości lub w części w obszarze wyznaczonym przez nieprzekraczalną linię zabudowy zezwala się na budowę, przebudowę, remont i zmianę sposobu użytkowania, zgodnie z przepisami ustalonymi dla poszczególnych terenów;
- 3) dopuszcza się dowolną formę zadaszeń nad wejściami do budynków lub nad tarasami;

- 4) dopuszcza się dowolny sposób realizacji miejsc do parkowania w ramach działki budowlanej, o ile przepisy szczegółowe nie stanowią inaczej;
- 5) nakazuje się zapewnić miejsca do parkowania dla pojazdów zaopatrzonych w kartę parkingową stosownie do przepisów odrębnych.

**§ 6. W zakresie zasad ochrony środowiska, przyrody i krajobrazu oraz zasad kształtowania krajobrazu:**

- 1) prowadzona działalność nie może powodować przekroczenia standardów jakości środowiska, zgodnie z przepisami odrębnymi;
- 2) zakazuje się przedsięwzięć mogących zawsze znacząco oddziaływać na środowisko, z wyjątkiem inwestycji celu publicznego.

**§ 7. W zakresie zasad ochrony dziedzictwa kulturowego i zabytków, w tym krajobrazów kulturowych, oraz dóbr kultury współczesnej:**

- 1) ustala się ujętą w wykazie zabytków strefę „OW” ochrony konserwatorskiej zabytków archeologicznych na całym obszarze objętym planem miejscowym;
- 2) ustala się ochronę stanowiska archeologicznego figurującego w rejestrze zabytków 20/37/87-29 AZP – osada datowana na IV-V w. epoki żelaza kultury przeworskiej (decyzja nr 993/508/Arch/82 z dnia 30 marca 1982 r.) wyznaczonego na rysunku planu miejscowego, dla którego obowiązują przepisy odrębne;
- 3) dla strefy, o której mowa w pkt 1 oraz stanowiska archeologicznego, o którym mowa w pkt 2, w przypadkach określonych w przepisach odrębnych obowiązują badania archeologiczne.

**§ 8. W zakresie wymagań wynikających z potrzeb kształtowania przestrzeni publicznych:** nie ustala się wymagań wynikających z potrzeb kształtowania przestrzeni publicznych.

**§ 9. W zakresie granic i sposobów zagospodarowania terenów lub obiektów podlegających ochronie, ustalonych na podstawie odrębnych przepisów:** nie ustala się granic i sposobów zagospodarowania terenów lub obiektów podlegających ochronie, ustalonych na podstawie odrębnych przepisów.

**§ 10. W zakresie szczegółowych zasad i warunków scalania i podziału nieruchomości:**

- 1) ustala się, że wielkość nowo wydzielonej działki nie może być mniejsza niż 1000 m<sup>2</sup>;
- 2) ustala się minimalną szerokość frontu nowo wydzielonej działki na 20 m;
- 3) granice działek dochodzące do dróg nakazuje się wytyczać w stosunku do pasa drogowego pod kątem 70-110°, z dopuszczeniem odstępstwa w miejscach łuków dróg lub zakończenia dojazdów;
- 4) dopuszcza się wydzielanie działek o parametrach mniejszych niż ustalone w pkt 1 i 2, przeznaczonych na komunikację lub dystrybucyjne urządzenia infrastruktury technicznej, dla których:
  - a) minimalną wielkość nowo wydzielonej działki ustala się na 1 m<sup>2</sup>,
  - b) minimalną szerokość frontu nowo wydzielonej działki ustala się na 1 m.

**§ 11. W zakresie szczególnych warunków zagospodarowania terenów oraz ograniczeń w ich użytkowaniu:** w granicach 50 m i 150 m od cmentarza (zlokalizowanego poza granicami planu miejscowego), występują strefy ochrony sanitarnej wokół cmentarza, zgodnie z rysunkiem planu miejscowego, gdzie obowiązują ograniczenia wynikające z przepisów odrębnych.

**§ 12. W zakresie zasad modernizacji, rozbudowy i budowy systemów komunikacji:**

- 1) ustala się powiązania układu komunikacyjnego na obszarach objętych planem miejscowym z układem komunikacyjnym poza obszarami objętymi planem miejscowym poprzez ul. Grunwaldzką, ul. Generała Leopolda Okulickiego, ul. Generała Stanisława Maczka i drogę dojazdową łączącą ul. Grunwaldzką z ul. Generała Leopolda Okulickiego;
- 2) w przypadku działek budowlanych wydzielanych w głębi terenu, nieposiadających dostępu do drogi publicznej, nakazuje się zapewnić dostęp do niej przez drogę wewnętrzną o minimalnej szerokości 8 m;

- 3) w przypadku dostępu, o którym mowa w pkt 2 nieposiadającego kontynuacji nakazuje się zakończyć go placem manewrowym do zawracania o minimalnych wymiarach 20 m na 20 m.

**§ 13. W zakresie zasad modernizacji, rozbudowy i budowy systemów infrastruktury technicznej:**

- 1) zakazuje się lokalizacji elektrowni wiatrowych;
- 2) w zakresie zaopatrzenia w wodę:
  - a) zaopatrzenie w wodę nakazuje się zapewnić z sieci wodociągowej, zgodnie z przepisami odrębnymi,
  - b) zakazuje się ujęć wody w strefie 150 m ochrony sanitarnej wokół cmentarza;
- 3) w zakresie odprowadzania ścieków: nakazuje się odprowadzenie ścieków systemem kanalizacji sanitarnej, zgodnie z przepisami odrębnymi;
- 4) w zakresie odprowadzania wód opadowych i roztopowych:
  - a) nakazuje się stosować rozwiązania polegające na zagospodarowaniu wód w całości lub w części w miejscu opadu, w szczególności poprzez gospodarze wykorzystanie, odparowywanie, rozsączanie do gruntów lub retencjonowanie, zgodnie z przepisami odrębnymi,
  - b) dopuszcza się odprowadzanie wód opadowych i roztopowych do kanalizacji, zbiorników wodnych, cieków wodnych lub rowów melioracyjnych, zgodnie z przepisami odrębnymi;
- 5) w zakresie zaopatrzenia w energię elektryczną: zaopatrzenie w energię elektryczną nakazuje się zapewnić z dystrybucyjnej sieci elektroenergetycznej lub z odnawialnych źródeł energii, z zastrzeżeniem pkt 1 oraz na warunkach określonych w przepisach odrębnych;
- 6) w zakresie zaopatrzenia w gaz: zaopatrzenie w gaz nakazuje się zapewnić z rozbudowanej dystrybucyjnej sieci gazowej, na zasadach określonych w przepisach odrębnych;
- 7) w zakresie zaopatrzenia w energię cieplną: zaopatrzenie w energię cieplną nakazuje się zapewnić z indywidualnych lub grupowych źródeł zaopatrzenia w ciepło, w tym z odnawialnych źródeł energii, na warunkach określonych w przepisach odrębnych;
- 8) w zakresie telekomunikacji: dostęp do sieci telekomunikacyjnej nakazuje się zapewnić kablową lub bezprzewodową siecią telekomunikacyjną;
- 9) w zakresie gospodarowania odpadami: gospodarowanie odpadami nakazuje się prowadzić zgodnie z wymogami przepisów odrębnych.

**§ 14. W zakresie sposobów i terminów tymczasowego zagospodarowania, urządzania i użytkowania terenów:** nie ustala się sposobów i terminów tymczasowego zagospodarowania, urządzania i użytkowania terenów.

**§ 15. W zakresie stawek procentowych, na podstawie których ustala się opłatę, o której mowa w art. 36 ust. 4. ustawy z dnia 27 marca 2003 r. o planowaniu i zagospodarowaniu przestrzennym:** stawkę procentową ustala się na 5%.

**§ 16. W zakresie granic terenów rozmieszczenia inwestycji celu publicznego o znaczeniu lokalnym:** granicę terenów rozmieszczenia inwestycji celu publicznego o znaczeniu lokalnym ustala się tożsamą z granicą planu miejscowego.

**Rozdział 2.  
Przepisy szczegółowe**

**§ 17. 1.** Ustala się teren usług lub obsługi komunikacji, oznaczony na rysunku planu miejscowego **1U-KO**.

2. W zakresie przeznaczenia terenu:

- 1) ustala się przeznaczenie:
  - a) teren usług, z zastrzeżeniem pkt 2,
  - b) teren obsługi komunikacji;
- 2) ustala się przeznaczenie wykluczane: teren usług handlu wielkopowierzchniowego.

3. W zakresie zasad zagospodarowania terenu zakazuje się lokalizacji:

- 1) obiektów o powierzchni sprzedaży przekraczającej 2000 m<sup>2</sup>;
- 2) zakładów żywienia zbiorowego, zakładów przechowujących artykuły żywności i zakładów produkujących artykuły żywności, w strefie 50 m ochrony sanitarnej wokół cmentarza.

4. W zakresie zasad ochrony i kształtowania ładu przestrzennego oraz zasad, parametrów i wskaźników kształtowania zabudowy i zagospodarowania terenu:

- 1) ustala się maksymalną nadziemną intensywność zabudowy na 0,80;
- 2) ustala się minimalną nadziemną intensywność zabudowy na 0,01;
- 3) ustala się minimalny udział powierzchni biologicznie czynnej na 0,15;
- 4) ustala się maksymalny udział powierzchni zabudowy na 0,40;
- 5) ustala się maksymalną wysokość zabudowy na 12 m;
- 6) ustala się maksymalną liczbę kondygnacji nadziemnych na 3;
- 7) ustala się minimalną liczbę miejsc do parkowania na 1 na każde rozpoczęte 30 m<sup>2</sup> powierzchni sprzedaży obiektów handlowych lub powierzchni użytkowej lokali użytkowych;
- 8) dopuszcza się bilansowanie miejsc do parkowania w: drogach publicznych, drogach wewnętrznych lub na parkingach, lecz nie dalej niż 100 m mierzone w linii prostej od linii rozgraniczających terenu, o którym mowa w ust. 1;
- 9) dopuszcza się dowolną geometrię dachów.

**§ 18.** 1. Ustala się teren usług sportu i rekreacji, oznaczony na rysunku planu miejscowego **1US**.

2. W zakresie przeznaczenia terenu:

- 1) ustala się przeznaczenie: teren usług sportu i rekreacji;
- 2) ustala się przeznaczenie uzupełniające:
  - a) teren usług handlu detalicznego,
  - b) teren usług turystyki,
  - c) teren usług gastronomii,
  - d) teren usług zdrowia i pomocy społecznej,
  - e) teren usług kultury i rozrywki,
  - f) teren usług biurowych i administracji,
  - g) teren plaży,
  - h) teren elektrowni słonecznej.

3. W zakresie zasad zagospodarowania terenu:

- 1) dopuszcza się lokalizację przeznaczenia uzupełniającego, o którym mowa w ust. 2 pkt 2 lit. a-g, wyłącznie w budynkach usług sportu i rekreacji lub na obszarze obejmującym nie więcej niż 49% powierzchni działki budowlanej;
- 2) dopuszcza się lokalizację przeznaczenia uzupełniającego, o którym mowa w ust. 2 pkt 2 lit. h, wyłącznie na potrzeby usług sportu i rekreacji.

4. W zakresie zasad ochrony i kształtowania ładu przestrzennego oraz zasad, parametrów i wskaźników kształtowania zabudowy i zagospodarowania terenu:

- 1) ustala się maksymalną nadziemną intensywność zabudowy na 0,50;
- 2) ustala się minimalną nadziemną intensywność zabudowy na 0,01;
- 3) ustala się minimalny udział powierzchni biologicznie czynnej na 0,20;

- 4) ustala się maksymalny udział powierzchni zabudowy na 0,30;
- 5) ustala się maksymalną wysokość zabudowy na 16 m;
- 6) ustala się maksymalną liczbę kondygnacji nadziemnych na 4;
- 7) ustala się minimalną liczbę miejsc do parkowania na 1 na każde rozpoczęte 50 m<sup>2</sup> powierzchni użytkowej lokali użytkowych;
- 8) dopuszcza się dowolną geometrię dachów.

5. W zakresie zasad ochrony środowiska, przyrody i krajobrazu oraz zasad kształtowania krajobrazu: teren, o którym mowa w ust. 1 stanowi podlegający ochronie akustycznej teren przeznaczony na cele rekreacyjno-wypoczynkowe, gdzie obowiązują dopuszczalne dla tego rodzaju terenu poziomy hałasu określone w przepisach odrębnych.

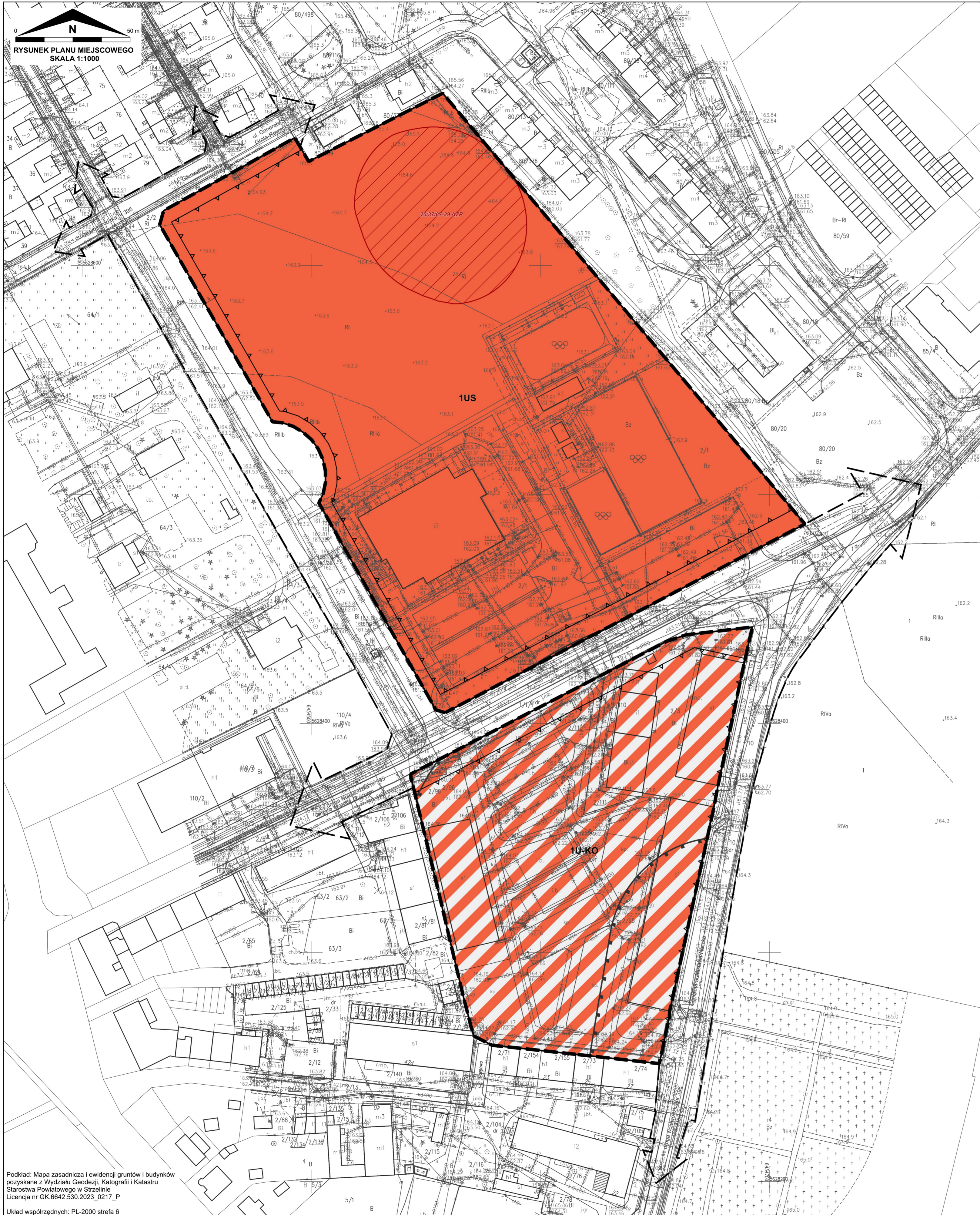
### **Rozdział 3. Przepisy końcowe**

**§ 19.** Wykonanie niniejszej uchwały powierza się Burmistrzowi Miasta i Gminy Strzelin.

**§ 20.** Uchwała wchodzi w życie po upływie 14 dni od dnia jej ogłoszenia w Dzienniku Urzędowym Województwa Dolnośląskiego.

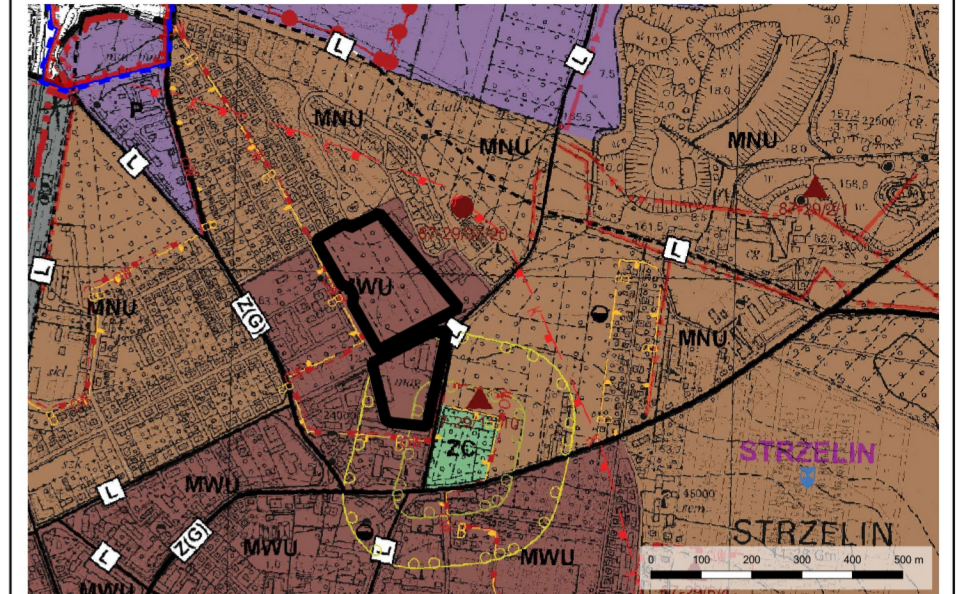
Przewodniczący Rady Miejskiej Strzelina:  
**Ireneusz Szalajko**

**MIJSCOWY PLAN ZAGOSPODAROWANIA PRZESTRZENNEGO "STRZELIN - UL. GEN. L.OKULICKIEGO 2"**



Podkład: Mapa zasadnicza i ewidencji gruntów i budynków pozyskane z Wydziału Geodezji, Kartografii i Katastru Starostwa Powiatowego w Strzelinie  
Licencja nr GK.6642.530.2023\_0217\_P  
Układ współrzędnych: PL-2000 strefa 6

WYRYS ZE STUDIUM UWARUNKOWAŃ I KIERUNKÓW ZAGOSPODAROWANIA PRZESTRZENNEGO MIASTA I GMINY STRZELIN PRZYJĘTOGO UCHWAŁĄ NR XXIII/311/16 RADY MIEJSKIEJ STRZELINA Z DNIA 28 CZERWCA 2016 R. (Z POZN. ZM.)



- granica obszaru objętego miejscowym planem zagospodarowania przestrzennego
- granice opracowania w skali 1:10 000
- granice terenów zamkniętych
- obszary zabudowy śródmiejskiej
- obszary zabudowy miejskiej
- obszary aktywności gospodarczej
- cmentarze
- drogi i ulice klasy zbiorczej z dopuszczeniem klasy głównej
- drogi i ulice klasy lokalnej
- drogi i ulice klasy lokalnej projektowane
- tereny komunikacji kolejowej
- linia napowietrzna elektroenergetyczna 20 kV
- strefa "A" ochrony konserwatorskiej
- strefa "B" ochrony konserwatorskiej
- strefa "K" ochrony krajobrazu kulturowego
- strefa ochrony konserwatorskiej zabytków archeologicznych
- stanowiska archeologiczne
- miejscowości, w których zlokalizowane są obiekty i tereny wpisane do rejestru zabytków
- strefa sanitarna od cmentarza 50 m
- strefa sanitarna od cmentarza 150 m
- stacja wodociągowa
- podstrefa Strzelin Specjalistycznej Strefy Ekonomiczno-Walbrzyskiej
- granica zmiany Studium
- granice obszarów, na których rozmieszczone będą wolnostojące urządzenia fotowoltaiczne o mocy zainstalowanej większej niż 500 kW

**OBOWIĄZUJĄCE USTALENIA PLANU MIJSCOWEGO:**

- granica obszaru objętego miejscowym planem zagospodarowania przestrzennego
- linia rozgraniczająca tereny o różnym przeznaczeniu lub różnych zasadach zagospodarowania
- nieprzekraczalna linia zabudowy
- granica strefy 50 m ochrony sanitarnej wokół cmentarza
- granica strefy 150 m ochrony sanitarnej wokół cmentarza
- stanowisko archeologiczne figurujące w rejestrze zabytków
- 1U-KO** symbol klasy przeznaczenia terenu wraz z numeracją wyróżniającą go spośród innych terenów
- U-KO - teren usług lub obsługi komunikacji
- US - teren usług sportu i rekreacji

**OZNACZENIA INFORMACYJNE:**

- kierunek powiązania komunikacyjnego
- wymiar charakterystycznej odległości (w metrach)
- istniejący budynek
- istniejąca działka

Uwaga: Obszar objęty planem miejscowym znajduje się w całości w strefie „OW” ochrony konserwatorskiej zabytków archeologicznych

**ZALĄCZNIK NR 1  
DO UCHWAŁY NR VII/88/24  
RADY MIEJSKIEJ STRZELINA  
Z DNIA 29 PAŹDZIERNIKA 2024 R.**

Załącznik nr 2 do uchwały nr VII/88/24  
Rady Miejskiej Strzelina  
z dnia 29 października 2024 r.

**ROZSTRZYGNĘCIE O SPOSOBIE REALIZACJI ZAPISANYCH W PLANIE MIEJSCOWYM  
INWESTYCJI Z ZAKRESU INFRASTRUKTURY TECHNICZNEJ, KTÓRE NALEŻĄ DO ZADAŃ  
WŁASNYCH GMINY ORAZ O ZASADACH ICH FINANSOWANIA, ZGODNIE Z PRZEPISAMI  
O FINANSACH PUBLICZNYCH**

Na podstawie art. 20 ust. 1 ustawy z dnia 27 marca 2003 r. o planowaniu i zagospodarowaniu przestrzennym (Dz. U. z 2023 r. poz. 977, 1506 i 1597) w związku z art. 67 ust. 3 ustawy z dnia 7 lipca 2023 r. o zmianie ustawy o planowaniu i zagospodarowaniu przestrzennym oraz niektórych innych ustaw (Dz. U. z 2023 r. poz. 1688), oraz w związku z art. 7 ust. 1 pkt 2 i 3 ustawy z dnia 8 marca 1990 r. o samorządzie gminnym (t.j. Dz. U z 2024 r. poz. 609 z późn. zm.) i art. 216 ust. 2 pkt 1 ustawy z dnia 27 sierpnia 2009 r. o finansach publicznych (t.j. Dz. U. 2023 poz. 1270 z późn. zm.), Rada Miejska Strzelina ustala, co następuje:

Ustalenia zawarte w projekcie miejscowego planu zagospodarowania przestrzennego "STRZELIN - UL. GEN. L.OKULICKIEGO 2", nie przewidują realizacji inwestycji z zakresu infrastruktury technicznej, które należą do zadań własnych gminy, w związku z czym nie wystąpiła potrzeba rozstrzygnięć w powyższej sprawie.



Załącznik nr 3 do uchwały nr VII/88/24  
Rady Miejskiej Strzelina  
z dnia 29 października 2024 r.

**ROZSTRZYGNIĘCIE O SPOSOBIE ROZPATRZENIA UWAG WNIESIONYCH DO PROJEKTU  
PLANU MIEJSCOWEGO**

Na podstawie art. 20 ust. 1 ustawy z dnia 27 marca 2003 r. o planowaniu i zagospodarowaniu przestrzennym (Dz. U. z 2023 r. poz. 977, 1506 i 1597) w związku z art. 67 ust. 3 ustawy z dnia 7 lipca 2023 r. o zmianie ustawy o planowaniu i zagospodarowaniu przestrzennym oraz niektórych innych ustaw (Dz. U. z 2023 r. poz. 1688), Rada Miejska Strzelina ustala, co następuje:

Do wyłożonego, od 8 sierpnia 2024 r. do 30 sierpnia 2024 r., do publicznego wglądu projektu miejscowego planu zagospodarowania przestrzennego "STRZELIN - UL. GEN. L.OKULICKIEGO 2", wraz z prognozą oddziaływania na środowisko nie wpłynęły uwagi, w związku z czym nie wystąpiła potrzeba rozstrzygnięć w powyższej sprawie.

Załącznik nr 4 do uchwały nr VII/88/24  
Rady Miejskiej Strzelina  
z dnia 29 października 2024 r.

Zalacznik4.gml

**Dane przestrzenne, o których mowa w art. 67a ust. 3 i 5 ustawy z dnia 27 marca 2003 r. o planowaniu i zagospodarowaniu przestrzennym (j.t. Dz.U. z 2020 r. poz. 293 z późn. zm.) ujawnione zostaną po kliknięciu w ikonę**