



DZIENNIK URZĘDOWY

WOJEWÓDZTWA DOLNOŚLĄSKIEGO

Wrocław, dnia 23 października 2024 r.

Poz. 5274

ZARZĄDZENIE REGIONALNEGO DYREKTORA OCHRONY ŚRODOWISKA WE WROCŁAWIU

z dnia 22 października 2024 r.

w sprawie ustanowienia planu zadań ochronnych dla obszaru Natura 2000 Trzcińskie Mokradła (PLH020105)

Na podstawie art. 28 ust. 5 ustawy z dnia 16 kwietnia 2004 r. o ochronie przyrody (t.j. Dz. U. z 2024 r. poz. 1478) zarządza się, co następuje:

§ 1. 1. Ustanawia się plan zadań ochronnych dla obszaru Natura 2000 Trzcińskie Mokradła (PLH020105), zwanego dalej „obszarem Natura 2000”.

2. Plan zadań ochronnych obejmuje część obszaru Natura 2000 o powierzchni 49,98 ha, z wyłączeniem terenów w zarządzie Państwowego Gospodarstwa Leśnego Lasy Państwowe Nadleśnictwa Śnieżka, dla których plan urządzania lasu na lata 2019-2028, zatwierdzony pismem Ministra Środowiska znak DL-WGL.4100.76.2019 z dnia 31 lipca 2020 r., zawiera zakres, o którym mowa w art. 28 ust. 10 ustawy o ochronie przyrody.

§ 2. Opis granic obszaru Natura 2000, w postaci współrzędnych punktów załamania, określa załącznik nr 1 do zarządzenia.

§ 3. Mapę obszaru Natura 2000 stanowi załącznik nr 2 do zarządzenia.

§ 4. Identyfikację istniejących i potencjalnych zagrożeń dla zachowania właściwego stanu ochrony siedlisk przyrodniczych i gatunków zwierząt będących przedmiotami ochrony określa załącznik nr 3 do zarządzenia.

§ 5. Cele działań ochronnych określa załącznik nr 4 do zarządzenia.

§ 6. Działania ochronne ze wskazaniem podmiotów odpowiedzialnych za ich wykonanie i obszarów ich wdrażania określa załącznik nr 5 do zarządzenia.

§ 7. Zarządzenie wchodzi w życie po upływie 14 dni od dnia ogłoszenia w Dzienniku Urzędowym Województwa Dolnośląskiego.

Regionalny Dyrektor Ochrony Środowiska
we Wrocławiu
p.o. Regionalnego Konserwatora Przyrody
we Wrocławiu

Katarzyna Łapińska

Załącznik nr 1 do zarządzenia
Regionalnego Dyrektora Ochrony Środowiska we Wrocławiu
z dnia 22 października 2024 r.

**Opis granic obszaru Natura 2000 Trzczańskie Mokradła (PLH020105) w postaci współrzędnych punktów załamania
w układzie współrzędnych płaskich prostokątnych PL-1992**

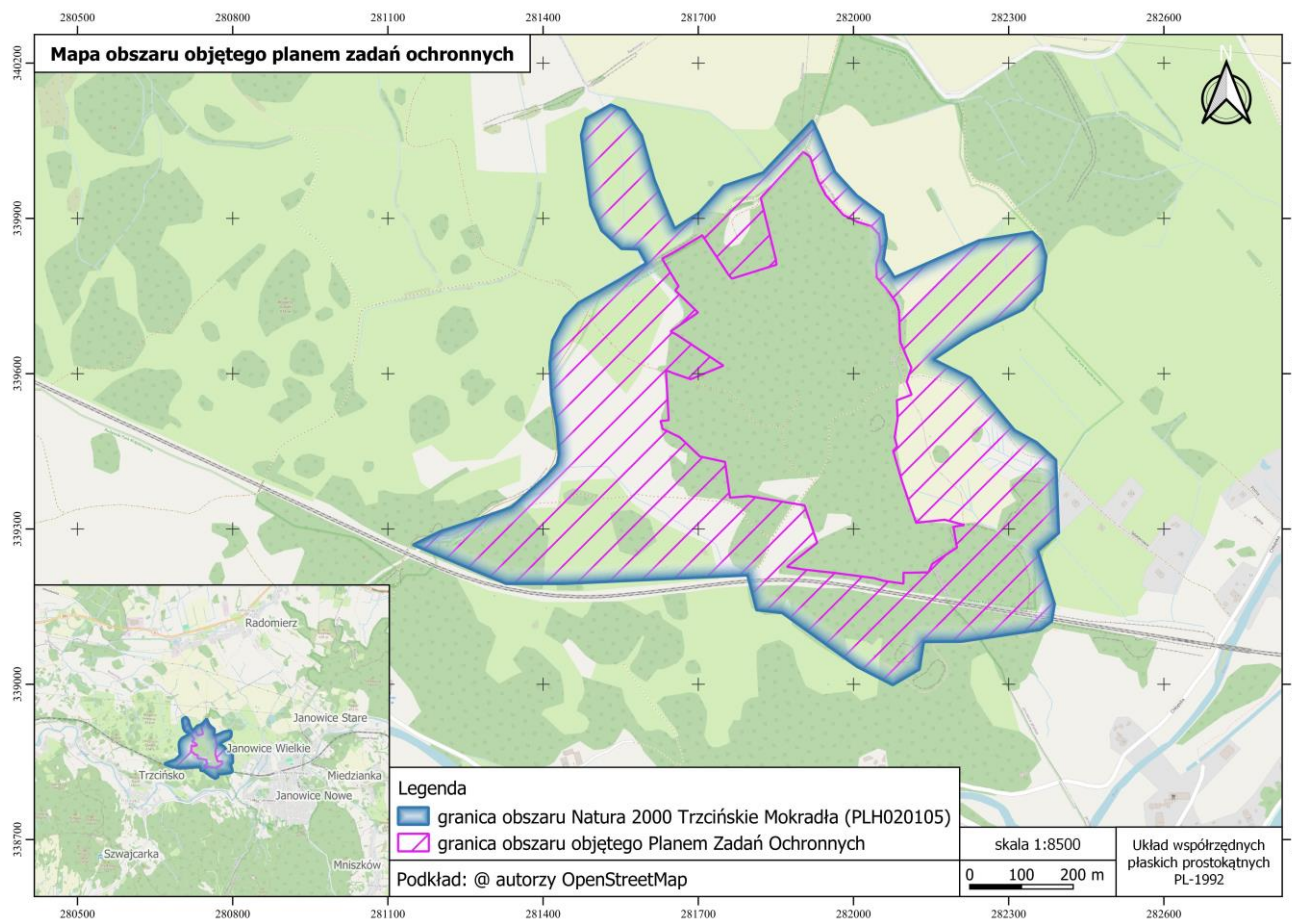
Lp.	x	y
1	339028,74	282127,58
2	338998,38	282076,00
3	339033,82	282006,61
4	339137,46	281862,34
5	339143,18	281812,28
6	339210,39	281794,99
7	339193,94	281439,30
8	339193,94	281328,41
9	339269,25	281147,99
10	339295,73	281201,79
11	339314,77	281260,54
12	339342,08	281338,34
13	339402,49	281406,20
14	339425,66	281426,89
15	339444,23	281430,59
16	339498,65	281426,32
17	339558,41	281415,65
18	339620,30	281412,45
19	339664,05	281417,79
20	339708,87	281441,26
21	339736,61	281467,94
22	339782,49	281549,04
23	339813,44	281599,19

24	339840,12	281584,25
25	339841,18	281551,17
26	339876,40	281512,76
27	339925,49	281491,42
28	340000,18	281480,75
29	340061,01	281473,28
30	340093,02	281482,88
31	340112,23	281517,03
32	340119,70	281530,90
33	340109,03	281557,58
34	340061,01	281590,66
35	339974,57	281615,20
36	339907,34	281642,94
37	339880,92	281654,51
38	339910,44	281700,52
39	339962,63	281748,44
40	339988,32	281824,96
41	340089,11	281920,64
42	340066,98	281931,14
43	339989,69	281964,47
44	339944,57	282006,01
45	339906,29	282056,98
46	339862,62	282064,29
47	339819,52	282057,91

48	339786,16	282079,32
49	339802,77	282118,09
50	339857,63	282243,09
51	339873,81	282345,61
52	339856,94	282363,24
53	339827,05	282372,63
54	339794,68	282368,99
55	339760,50	282363,60
56	339723,63	282327,62
57	339675,97	282227,80
58	339627,51	282155,01
59	339591,97	282226,67
60	339490,83	282311,59
61	339467,37	282354,05
62	339433,27	282391,49
63	339292,10	282397,00
64	339257,65	282356,68
65	339155,10	282388,97
66	339121,23	282383,47
67	339105,10	282361,29
68	339082,25	282208,72
69	339081,68	282135,93
70	339028,74	282127,58

Załącznik nr 2 do zarządzenia
Regionalnego Dyrektora Ochrony Środowiska we Wrocławiu
z dnia 22 października 2024 r.

Mapa obszaru Natura 2000 Trzczańskie Mokradła (PLH020105)



Załącznik nr 3 do zarządzenia
Regionalnego Dyrektora Ochrony Środowiska we Wrocławiu
z dnia 22 października 2024 r.

Identyfikacja istniejących i potencjalnych zagrożeń dla zachowania właściwego stanu ochrony siedlisk przyrodniczych oraz gatunków zwierząt i ich siedlisk będących przedmiotami ochrony

Przedmiot ochrony	Zagrożenia	Opis zagrożenia
6510 Nizowe i górskie świeże łąki użytkowane ekstensywnie (<i>Arrhenatherion elatioris</i>)	<i>Zagrożenia istniejące</i>	
	A03.03 Zaniechanie/brak koszenia K02.01 Zmiana składu gatunkowego (sukcesja)	W trakcie badań terenowych obserwowano proces wkraczania dużych, ekspansywnych bylin gatunków niezwiązanych z siedliskiem oraz młodego pokolenia drzew. Proces ten jest wynikiem braku użytkowania części płatów siedliska. Bez wdrożenia działań ochrony czynnej płaty siedliska będą zanikać.
	C01.07 Inna działalność górnicza lub wydobywcza	W trakcie badań na części stanowisk obserwowano liczne miejsca po wydobywaniu żwiru i kamieni, skutkujące lokalnym zniszczeniem powierzchni siedliska.
	I01 Obce gatunki inwazyjne	W jednym płacie siedliska zidentyfikowano występowanie obcych gatunków inwazyjnych, tj. łubinu pospolitego <i>Lupinus polyphullus</i> i nawłoci późnej <i>Solidago gigantea</i> , a w drugim płacie stwierdzono występowanie nawłoci późnej i tawuły kutnerowatej <i>Spiraea tomentosa</i> . Obecność gatunków inwazyjnych ogranicza rozwój rodzimych, charakterystycznych i typowych dla siedliska 6510 gatunków roślin.
I02 Problematyczne gatunki rodzime	W trakcie badań na części stanowisk odnotowano występowanie silnie konkurencyjnych gatunków ekspansywnych (roślin zielnych), wpływających negatywnie na strukturę runa.	

	K04.01 Konkurencja	
	J02.01 Zasypywanie terenu, melioracje i osuszanie - ogólnie	Rowy melioracyjne znajdujące się w obrębie oraz w sąsiedztwie pól siedlisk niekorzystnie wpływają na ich stan uwodnienia – powodują ich przesuszanie i w konsekwencji zmiany w składzie gatunkowym pól.
	K02.02 Nagromadzenie materii organicznej	W trakcie badań terenowych, na skutek braku użytkowania niektórych pól, obserwowano zaleganie nadmiernej warstwy martwej materii organicznej utrudniającej rozwój roślinności właściwej dla siedliska.
	K04.05 Szkody wyrządzone przez roślinożerców (w tym przez zwierzynę łowną)	W trakcie badań terenowych obserwowano ślady po buchtowaniu przez dziki, co doprowadzało do mechanicznego uszkodzenia roślinności, w tym usunięcia runi.
<i>Zagrożenia potencjalne</i>		
	A02 Zmiana sposobu uprawy	Zmiana sposobu użytkowania w określonych kierunkach (podsiewanie, intensyfikacja nawożenia, zwiększenie częstotliwości pokosu, zaniechanie koszenia, wprowadzenie intensywnego wypasu) prowadzi będzie do niekorzystnych zmian w strukturze i składzie gatunkowym siedliska.
	E01.03 Zabudowa rozproszona	Z uwagi na sąsiedztwo terenów zabudowanych (około 400 m) oraz brak miejscowych planów zagospodarowania przestrzennego (które mogłyby zawierać właściwe ustalenia gwarantujące trwałość siedliska) w granicach obszaru Natura 2000, istnieje ryzyko lokalizowania zabudowy w granicach obszaru Natura 2000 albo w jego bezpośrednim sąsiedztwie. W zależności od skali i szczegółowej lokalizacji tej

		zabudowy, różna może być skala oddziaływań pośrednich i bezpośrednich na płaty siedliska.
	J02.05 Modyfikowanie funkcjonowania wód - ogólnie	Istnieje ryzyko oczyszczenia i/lub pogłębienia istniejących rowów albo wykonania nowych rowów odwadniających, co skutkować będzie przesuszeniem płatów siedliska.
7140 Torfowiska przejściowe i trzęsawiska (przeważnie z roślinnością <i>Scheuchzerio-Caricetea</i>)	<i>Zagrożenia istniejące</i>	
	D01.04 Drogi kolejowe, w tym TGV	Przebiegająca w pobliżu płatu siedliska linia kolejowa stanowi drogę wnikania niepożądanych gatunków, dodatkowo zaburza warunki wodne w obrębie płatu siedliska.
	G05.07 Niewłaściwie realizowane działania ochronne lub ich brak K02.01 Zmiana składu gatunkowego (sukcesja)	Brak działań ochronnych przyczynia się do zarastania siedliska przez drzewa i krzewy takich gatunków jak brzoza brodawkowata <i>Betula pendula</i> , wierzba szara <i>Salix cinerea</i> , olsza czarna <i>Alnus glutinosa</i> .
	I01 Obce gatunki inwazyjne	Stwierdzono występowanie pojedynczych osobników nawłoci późnej <i>Solidago gigantea</i> .
	I02 Problematiczne gatunki rodzime	Obserwowano ekspansję mietlicy psiej <i>Agrostis canina</i> .
	J02.01 Zasypywanie terenu, melioracje i osuszanie - ogólnie	Obecne zarastające rowy melioracyjne. Płat siedliska położony jest w otoczeniu terenu silnie meliorowanego w przeszłości.
	<i>Zagrożenia potencjalne</i>	
	J02.01 Zasypywanie terenu,	Istnieje ryzyko oczyszczenia i/lub pogłębienia istniejących

	melioracje i osuszanie - ogólnie	rowów albo wykonania nowych rowów odwadniających, co skutkować będzie przesuszeniem płatów siedliska.
	K02.01 zmiana składu gatunkowego (sukcesja)	Postępujące zarastanie siedliska przez gatunki drzewiaste może z czasem prowadzić do zaniku siedliska na korzyść inicjalnej postaci brzeziny bagiennej.
91D0 Bory i lasy bagienne (<i>Vaccinio uliginosi</i> <i>Betuletum pubescentis</i> , <i>Vaccinio uliginosi</i> <i>Pinetum</i> , <i>Pino mugo-Sphagnetum</i> , <i>Sphagno girgensohnii-Piceetum</i>) i brzozowo-sosnowe bagienne lasy borealne	<i>Zagrożenia istniejące</i>	
	X Brak zagrożeń i nacisków	Na obszarze objętym planem zadań ochronnych nie stwierdzono występowania płatów siedliska.
	<i>Zagrożenia potencjalne</i>	
	X Brak zagrożeń i nacisków	Na obszarze objętym planem zadań ochronnych nie stwierdzono występowania płatów siedliska.
6179 Modraszek nausitous <i>Maculinea (Phengaris) nausithous</i>	<i>Zagrożenia istniejące</i>	
	A03.01 Intensywne koszenie	Łąka stanowiąca siedlisko gatunku została skoszona w terminie nieodpowiednim dla gatunku (na przełomie lipca i sierpnia).
	A03.03 Zaniechanie/brak koszenia	Łąka stanowiąca siedlisko gatunku ulega naturalnej sukcesji, wkraczają na nią również gatunki ekspansywne gatunki roślin inwazyjnych.
	I01 Obce gatunki inwazyjne	W obrębie łąki stanowiącej siedlisko gatunku odnotowano obecność gatunku inwazyjnego – nawłoci późnej <i>Solidago</i> <i>gigantea</i> .
	<i>Zagrożenia potencjalne</i>	
	A02 Zmiana sposobu uprawy	Zmiana sposobu uprawy może doprowadzić do zaniku rośliny żywicielskiej, od obecności której uzależnione jest

		występowanie gatunku.
	M01.02 Susze i zmniejszenie opadów	Zmiany klimatu (wyższe średnie temperatury, mniejsza ilość opadów) mogą doprowadzić do zmiany charakteru siedliska gatunku (osuszenie).
1060 Czerwończyk nieparek <i>Lycaena dispar</i>	Weryfikacja występowania gatunku w obszarze.	

Załącznik nr 4 do zarządzenia
Regionalnego Dyrektora Ochrony Środowiska we Wrocławiu
z dnia 22 października 2024 r.

Cele ochrony dla siedlisk przyrodniczych i gatunków będących przedmiotami ochrony obszaru Natura 2000, wynikające z warunków utrzymania lub odtworzenia właściwego stanu ochrony

Przedmiot ochrony	Nazwa wskaźnika/parametru	Cel ochrony
6510 Niżowe i górskie świeże łąki użytkowane ekstensywnie (<i>Arrhenatherion elatioris</i>)	Powierzchnia siedliska	Utrzymanie siedliska w obszarze na powierzchni około 9,3 ha, co odpowiada ocenie FV.
	Struktura przestrzenna płatów siedliska	Utrzymanie średniego stopnia fragmentacji płatów, co odpowiada ocenie U1.
	Gatunki charakterystyczne	Utrzymanie więcej niż 4 gatunków charakterystycznych dla <i>Arrhenatherion elatioris</i> (FV).
	Gatunki dominujące	Utrzymanie braku gatunków dominujących albo jako gatunki dominujące występują gatunki charakterystyczne dla siedliska (co odpowiada ocenie FV) – na 3 stanowiskach. Utrzymanie stanu gatunków typowych dla łąk świeżych z pokryciem ponad 50% (co odpowiada ocenie U1) - dla 2 stanowisk.
	Obce gatunki inwazyjne	Utrzymanie oceny FV na 3 stanowiskach, tj. brak gatunków inwazyjnych lub pojedyncze osobniki gatunków o niskim stopniu inwazyjności. Utrzymanie oceny U1 na 1 stanowisku oraz poprawa z U2 na U1 na 1 stanowisku, tj. w płatach siedliska gatunki o niskim stopniu inwazyjności występują w pokryciu mniejszym niż 5% transektu.
	Gatunki ekspansywne roślin zielnych	Utrzymanie pokrycia gatunków silnie ekspansywnych poniżej 10% oraz łącznego pokrycia gatunków ekspansywnych poniżej 50%, co odpowiada ocenie U1.
Ekspansja krzewów i podrostu drzew	Utrzymanie pokrycia krzewów i podrostu drzew poniżej 1% (co odpowiada ocenie FV) na 4 stanowiskach.	

	Udział dobrze zachowanych płatów siedliska	Utrzymanie płatów dobrze zachowanych na powierzchni większej niż 50% transektu (co odpowiada ocenie U1) na 4 stanowiskach oraz poprawa z U2 na U1 na 1 stanowisku.
	Wojłok (martwa materia organiczna)	Utrzymanie warstwy martwej materii organicznej o grubości nie wyższej niż 2 cm (co odpowiada ocenie FV) na 1 stanowisku. Utrzymanie warstwy martwej materii organicznej o grubości nie wyższej niż 5 cm (co odpowiada ocenie U1) na co najmniej 3 stanowiskach. Utrzymanie warstwy materii organicznej o grubości wyższej niż 5 cm (co odpowiada ocenie U2) maksymalnie na 1 stanowisku.
	Ogólny cel ochrony	Utrzymanie stanu ochrony na poziomie nie niższym niż U1.
7140 Torfowiska przejściowe i trzęsawiska (przeważnie z roślinnością z <i>Scheuchzeria-Caricetea</i>)	Powierzchnia siedliska	Utrzymanie siedliska w obszarze na powierzchni nie mniejszej niż 1 ha, co odpowiada ocenie FV.
	Procent powierzchni zajęty przez siedlisko na transekcje	Utrzymanie procentu powierzchni zajętej przez siedlisko na transekcje na poziomie nie niższym niż 50%, co odpowiada ocenie U1.
	Gatunki charakterystyczne	Utrzymanie nie mniej niż 4 gatunków charakterystycznych w płacie siedliska, co odpowiada ocenie U1.
	Gatunki dominujące	Utrzymanie dominacji gatunków charakterystycznych dla siedliska, co odpowiada ocenie FV.
	Pokrycie i struktura gatunkowa mchów	Utrzymanie ponad 50% pokrycia mchów z dominacją mchów torfowców, co odpowiada ocenie FV.
	Obce gatunki inwazyjne	Brak pojedynczych osobników nawłoci późnej <i>Solidago gigantea</i> na powierzchni siedliska, co poprawi ocenę wskaźnika z U1 do FV.
	Gatunki ekspansywne roślin zielnych	Obniżenie pokrycia mietlicy psiej <i>Agrostis canina</i> poniżej 5% (obecnie 15%), co poprawi wartość wskaźnika z U2 na U1.
Obecność krzewów i podrostu drzew	Brak wierzby szarej <i>Salix cinerea</i> , brzozy brodawkowatej <i>Betula pendula</i> , olszy czarnej <i>Alnus glutinosa</i> i topoli osiki <i>Populus tremula</i> na powierzchni siedliska, co poprawi ocenę wskaźnika z U2 (obecnie pokrycie powyżej 15%) do FV.	

	Stopień uwodnienia	Utrzymanie poziomu wody poniżej poziomu torfowiska do głębokości nie mniejszej niż 10 cm, co odpowiada ocenie U1.
	Pozyskanie torfu	Utrzymanie braku pozyskiwania torfu, co odpowiada ocenie FV.
	Melioracje odwadniające	Utrzymanie oceny U1 – obecne rowy odwadniające, ale z uwagi na ich niską drożność, ich wpływ na siedlisko nie jest istotny.
	Ogólny cel ochrony	Poprawa stanu ochrony z U2 do U1.
91D0 Bory i lasy bagienne (<i>Vaccinio uliginosi</i> <i>Betuletum pubescentis</i> , <i>Vaccinio uliginosi</i> <i>Pinetum</i> , <i>Pino mugo-</i> <i>Sphagnetum</i> , <i>Sphagno girgensohnii-</i> <i>Picetum</i>) i brzoźowo-sosnowe bagienne lasy borealne		Nie określano celów ochrony dla siedliska. Na obszarze objętym PZO nie stwierdzono występowania płatów siedliska.
6179 Modraszek nausitous <i>Maculinea (Phengaris) nausithous</i>	Liczba obserwowanych osobników	Utrzymanie liczby osobników obserwowanych na 100 m na poziomie nie niższym niż 2 osobniki (co odpowiada ocenie U1) na co najmniej 3 stanowiskach.
	Indeks liczebności	Utrzymanie wartości wskaźnika w przedziale 5-10 osobników/100 m (co odpowiada ocenie U1) na 1 stanowisku oraz poprawa z U2 na U1 na 3 stanowiskach.
	Powierzchnia siedliska gatunku	Utrzymanie powierzchni siedliska większej niż 1 ha (co odpowiada ocenie FV) co najmniej na 3 stanowiskach.

	Dostępność roślin żywicielskich	Udział rośliny żywicielskiej w całej powierzchni płatu siedliska gatunku nie mniejszy niż 5% (co odpowiada ocenie U1) co najmniej na 3 stanowiskach.
	Dostępność mrówek gospodarzy	Utrzymanie proporcji powierzchni penetrowanej przez mrówki na poziomie co najmniej 20% (co odpowiada ocenie U1, a w przypadku powierzchni powyżej 50% - ocenie FV) na 3 stanowiskach. Utrzymanie proporcji powierzchni penetrowanej przez mrówki na poziomie mniejszym niż 5% (co odpowiada ocenie U2) maksymalnie na 1 stanowisku.
	Zarastanie ekspansywnymi bylinami	Utrzymanie udziału bylin w całej powierzchni otwartego płatu ekspansywnych na poziomie poniżej 25%, co odpowiada ocenie FV.
	Zarastanie przez drzewa/krzewy	Utrzymanie udziału krzewów i podrostu drzew w całej powierzchni otwartego płatu ekspansywnych na poziomie poniżej 25%, co odpowiada ocenie FV.
	Ogólny cel ochrony	Utrzymanie gatunku w obszarze.
1060 Czerwończyk nieparek <i>Lycaena dispar</i>	Weryfikacja występowania gatunku w obszarze.	

Załącznik nr 5 do zarządzenia
Regionalnego Dyrektora Ochrony Środowiska we Wrocławiu
z dnia 22 października 2024 r.

Działania ochronne ze wskazaniem podmiotów odpowiedzialnych za ich wykonanie i obszarów ich wdrażania

Przedmiot ochrony	Działania ochronne	Obszar wdrażania	Podmiot odpowiedzialny za wykonanie
<i>Dotyczące ochrony siedlisk przyrodniczych, gatunków zwierząt oraz ich siedlisk, oraz związane z utrzymaniem lub modyfikacją metod gospodarowania</i>			
6510 Niżowe i górskie świeże łąki użytkowane ekstensywnie <i>(Arrhenatherion elatioris)</i> 6179 Modraszek nausitous <i>Maculinea (Phengaris) nausithous</i>	<i>Działania obligatoryjne</i> Zachowanie siedliska przyrodniczego oraz siedliska gatunku poprzez użytkowanie kośne, pastwiskowe lub kośno-pastwiskowe.	<u>płaty siedliska 6510 stanowiące jednocześnie siedliska gatunku 6179:</u> 6510-1: działki nr 220/2 i 220/3 obręb Trzcіńsko, gm. Janowice Wielkie 6510-2: działka nr 221/9 obręb Trzcіńsko, gm. Janowice Wielkie 6510-3: działka nr 221/7 obręb Trzcіńsko, gm. Janowice Wielkie <u>płaty siedliska 6510:</u> 6510-4: działka nr 221/9 obręb Trzcіńsko, gm. Janowice Wielkie 6510-5: działki nr 630/1, 4 obręb Janowice Wielkie, nr 433 obręb Trzcіńsko, gm. Janowice Wielkie	Właściciel lub posiadacz obszaru.

		<p><u>siedlisko gatunku 6179</u>: działka nr 221/9 obręb Janowice Wielkie, gm. Janowice Wielkie</p> <p><u>potencjalne siedlisko gatunku 6179</u>: działki nr 2/13 i 734 obręb Janowice Wielkie, gm. Janowice Wielkie</p>	
<i>Działania fakultatywne</i>			
	<p><u>Ekstensywne użytkowanie kośne</u></p> <p>Zabieg koszenia łąk należy przeprowadzić jednorazowo w ciągu roku, w okresie od 15 lipca do 30 września, każdego roku w trakcie obowiązywania PZO.</p> <p>Koszenie należy przeprowadzić przy pomocy ciągnika wyposażonego w kosiarkę talerzową lub ręcznie (przy użyciu kos ręcznych lub spalinowych); pokos należy wykonywać na wysokości około 5-10 cm ponad gruntem, na całej powierzchni przedmiotowego siedliska; obligatoryjnym elementem prowadzonych prac musi być usunięcie całej pozyskanej biomasy poza płat siedliska – należy tego dokonać po uprzednim wysuszeniu siana, ale nie później niż 60 dni od dnia dokonania pokosu.</p> <p><u>Ekstensywne użytkowanie kośno-pastwiskowe</u></p> <p>Użytkowanie pastwiskowe należy prowadzić każdego roku, po pokosie (jednorazowe koszenie w okresie 15 lipca – 30 września), w okresie od 15 lipca do 15 października, przy obsadzie zwierząt do 1 DJP/ha.</p> <p>Koszenie należy wykonywać przy pomocy ciągnika</p>	<p><u>płat siedliska 6510 stanowiące jednocześnie siedliska gatunku 6179</u>:</p> <p>6510-1: działki nr 220/2 i 220/3 obręb Trzcіńsko, gm. Janowice Wielkie</p> <p>6510-2: działka nr 221/9 obręb Trzcіńsko, gm. Janowice Wielkie</p> <p>6510-3: działka nr 221/7 obręb Trzcіńsko, gm. Janowice Wielkie</p> <p><u>siedlisko gatunku 6179</u>: działka nr 221/9 obręb Janowice Wielkie, gm. Janowice Wielkie</p> <p><u>potencjalne siedlisko gatunku 6179</u>: działki nr 2/13 i 734 obręb Janowice Wielkie, gm. Janowice Wielkie</p>	<p>Właściciel lub posiadacz obszaru na podstawie umowy zawartej z organem sprawującym nadzór nad obszarem Natura 2000 albo na podstawie zobowiązania podjętego w związku z korzystaniem z programów wsparcia z tytułu obniżenia dochodowości, a w odniesieniu do gruntów stanowiących</p>

	<p>wyposażonego w kosiarkę talerzową lub ręcznie (przy użyciu kos ręcznych lub spalinowych); pokos należy wykonywać na wysokości około 5-10 cm ponad gruntem, na całej powierzchni przedmiotowego siedliska; obligatoryjnym elementem prowadzonych prac musi być usunięcie całej pozyskanej biomasy poza płat siedliska – należy tego dokonać po uprzednim wysuszeniu siana, ale nie później niż 60 dni od dnia dokonania pokosu.</p> <p><u>Ekstensywne użytkowanie pastwiskowe:</u></p> <p>Użytkowanie pastwiskowe należy prowadzić każdego roku, w okresie od 1 maja do 15 października, przy obsadzie zwierząt do 1 DJP/ha; zabieg należy połączyć z corocznym dokaszaniem tzw. niedojadów w okresie od 15 lipca do 31 października wraz z usunięciem pozyskanej biomasy poza płat siedliska.</p>		<p>własność Skarbu Państwa zarządca nieruchomości w związku z wykonywaniem obowiązków z zakresu ochrony środowiska, na podstawie przepisów prawa albo w przypadku braku tych przepisów, na podstawie porozumienia zawartego z organem sprawującym nadzór nad obszarem Natura 2000.</p>
	<p><u>Ekstensywne użytkowanie kośne</u></p> <p>Zabieg koszenia łąk należy przeprowadzić jednorazowo w ciągu roku, w okresie od 15 czerwca do 30 września, każdego roku w trakcie obowiązywania PZO.</p> <p>Koszenie należy przeprowadzić przy pomocy ciągnika wyposażonego w kosiarkę talerzową lub ręcznie (przy użyciu kos ręcznych lub spalinowych); pokos należy wykonywać na wysokości około 5-10 cm ponad gruntem, na całej powierzchni przedmiotowego siedliska; obligatoryjnym elementem prowadzonych prac musi być</p>	<p><u>płaty siedliska 6510:</u></p> <p>6510-4: działka nr 221/9 obręb Trzcínsko, gm. Janowice Wielkie</p> <p>6510-5: działki nr 630/1 i 4 obręb Janowice Wielkie oraz działka nr 433 obręb Trzcínsko, gm. Janowice Wielkie</p>	<p>Właściciel lub posiadacz obszaru na podstawie umowy zawartej z organem sprawującym nadzór nad obszarem Natura 2000.</p>

	<p>usunięcie całej pozyskanej biomasy poza płat siedliska – należy tego dokonać po uprzednim wysuszeniu siana, ale nie później niż 60 dni od dnia dokonania pokosu.</p> <p><u>Ekstensywne użytkowanie kośno-pastwiskowe</u></p> <p>Użytkowanie pastwiskowe należy prowadzić każdego roku, po pokosie (jednorazowe koszenie w okresie 15 czerwca – 30 września), w okresie od 15 lipca do 15 października, przy obsadzie zwierząt do 1 DJP/ha.</p> <p>Koszenie należy wykonywać przy pomocy ciągnika wyposażonego w kosiarkę talerzową lub ręcznie (przy użyciu kos ręcznych lub spalinowych); pokos należy wykonywać na wysokości około 5-10 cm ponad gruntem, na całej powierzchni przedmiotowego siedliska; obligatoryjnym elementem prowadzonych prac musi być usunięcie całej pozyskanej biomasy poza płat siedliska – należy tego dokonać po uprzednim wysuszeniu siana, ale nie później niż 60 dni od dnia dokonania pokosu.</p> <p><u>Ekstensywne użytkowanie pastwiskowe</u></p> <p>Użytkowanie pastwiskowe należy prowadzić każdego roku, w okresie od 1 maja do 15 października, przy obsadzie zwierząt do 1 DJP/ha, zabieg należy połączyć z corocznym dokaszaniem tzw. niedojadów w okresie od 15 czerwca do 31 października wraz z usunięciem pozyskanej biomasy poza płat siedliska.</p>		
7140 Torfowiska przejściowe i trzęsawiska (przeważnie z roślinnością	<p>Usunięcie drzew i krzewów z płatu siedliska: należy zredukować pokrycie roślinności krzewiastej i drzewiastej do maksimum 5% powierzchni siedliska.</p> <p>Zabieg należy przeprowadzić dwukrotnie w odstępie 4 lat, w okresie od początku listopada do końca lutego,</p>	działka nr 229/30 obręb Trzcіńsko, gm. Janowice Wielkie	Właściciel lub posiadacz obszaru na podstawie umowy zawartej z organem

z <i>Scheuchzerio-Caricetea</i>)	wyłącznie w czasie całkowitego zamarznięcia torfowiska (grubość lodu nie mniejsza niż 15 cm), na całej powierzchni płatu siedliska. Obligatoryjnym elementem niniejszych działań musi być usunięcie całej pozyskanej biomasy i jej utylizacja poza granicami obszaru Natura 2000. Roślinność krzewiastą i drzewiastą należy usuwać ręcznie, przy użyciu kos (spalinowych lub ręcznych), ewentualnie maczet lub siekier, przy nasadzie korzeniowej (na wysokości nie większej niż 5 cm ponad gruntem), w sposób możliwie nieuszkodzający występujących w otoczeniu roślin zielnych oraz mszaków.		sprawującym nadzór nad obszarem Natura 2000.
91D0 Bory i lasy bagienne (<i>Vaccinio uliginosi Betuletum pubescentis</i> , <i>Vaccinio uliginosi Pinetum</i> , <i>Pino mugo-Sphagnetum</i> , <i>Sphagno girgensohnii-Piceetum</i>) i brzoźowo-sosnowe bagienne lasy borealne	Nie określano działań ochrony dla siedliska. Na obszarze objętym PZO nie stwierdzono występowania płatów siedliska.		
1060 Czerwończyk nieparek <i>Lycaena dispar</i>	Weryfikacja występowania gatunku w obszarze.		

<i>Dotyczące monitoringu stanu przedmiotów ochrony oraz realizacji celów działań ochronnych</i>		
6510 Niżowe i górskie świeże łąki użytkowane ekstensywnie (<i>Arrhenatherion elatioris</i>)	Monitoring siedliska zgodnie z metodyką PMŚ GIOŚ. Monitoring należy przeprowadzić na wskazanych stanowiskach w okresie od 15 maja do 30 czerwca. Badania monitoringowe wykonać po raz pierwszy nie później niż w 5 roku obowiązywania PZO, a następnie powtarzać nie rzadziej niż raz na 10 lat.	<u>płaty siedliska:</u> 6510-1: działki nr 220/2 i 220/3 obręb Trzcіńsko, gm. Janowice Wielkie 6510-2: działka nr 221/9 obręb Trzcіńsko, gm. Janowice Wielkie 6510-3: działka nr 221/7 obręb Trzcіńsko, gm. Janowice Wielkie 6510-4: działka nr 221/9 obręb Trzcіńsko, gm. Janowice Wielkie 6510-5: działki nr 630/1, 4 obręb Janowice Wielkie, nr 433 obręb Trzcіńsko, gm. Janowice Wielkie
7140 Torfowiska przejściowe i trzęsawiska (przeważnie z roślinnością z <i>Scheuchzerio- Caricetea</i>)	Monitoring siedliska zgodnie z metodyką PMŚ GIOŚ. Monitoring należy przeprowadzić na wskazanych stanowiskach w okresie od 1 lipca do 15 sierpnia. Badania monitoringowe wykonać po raz pierwszy nie później niż w 5 roku obowiązywania PZO, a następnie powtarzać nie rzadziej niż raz na 10 lat.	działka nr 229/30 obręb Trzcіńsko, gm. Janowice Wielkie
6179 Modraszek nausitous <i>Maculinea (Phengaris) nausithous</i>	Monitoring gatunku oraz siedlisk gatunku i potencjalnych siedlisk gatunku zgodnie z metodyką PMŚ GIOŚ. Badania monitoringowe wykonać po raz pierwszy nie później niż w 5 roku obowiązywania PZO, a następnie powtarzać nie rzadziej niż raz na 10 lat.	działki nr 220/2, 220/3, 221/7, 221/9 obręb Trzcіńsko, gm. Janowice Wielkie oraz działki nr 2/13 i 734 obręb Janowice Wielkie, gm. Janowice Wielkie
91D0 Bory i lasy	Nie określano monitoringu stanu przedmiotów ochrony oraz realizacji celów działań ochronnych dla siedliska. Na obszarze objętym PZO nie stwierdzono występowania płatów siedliska.	

<p>bagienne (<i>Vaccinio uliginosi Betuletum pubescentis</i>, <i>Vaccinio uliginosi Pinetum</i>, <i>Pino mugo-Sphagnetum</i>, <i>Sphagno girgensohnii-Piceetum</i>) i brzozowo-sosnowe bagienne lasy borealne</p>	
<p>1060 Czerwończyk nieparek <i>Lycaena dispar</i></p>	<p>Weryfikacja występowania gatunku w obszarze.</p>