



DZIENNIK URZĘDOWY

WOJEWÓDZTWA DOLNOŚLĄSKIEGO

Wrocław, dnia 28 maja 2024 r.

Poz. 3160

UCHWAŁA NR II.7.2024 RADY GMINY UDANIN

z dnia 21 maja 2024 r.

w sprawie uchwalenia zmiany miejscowego planu zagospodarowania przestrzennego dla części dz. nr 469 obręb Konary

Na podstawie art. 18 ust. 2 pkt 5 ustawy z dnia 8 marca 1990 r. o samorządzie gminnym (Dz. U. z 2024 r. poz. 609) oraz art. 20 ust. 1 ustawy z dnia 27 marca 2003 r. o planowaniu i zagospodarowaniu przestrzennym (Dz. U. z 2023 r. poz. 977 ze zmianami), w związku z uchwałą nr LXXII.290.2023 Rady Gminy Udanin z dnia 29 sierpnia 2023 r. w sprawie przystąpienia do sporządzenia zmiany miejscowego planu zagospodarowania przestrzennego dla części działki nr 469 obręb Konary uchwała się, co następuje:

Rozdział I. **PRZEPISY OGÓLNE**

§ 1. Stwierdza się, że zmiana miejscowego planu zagospodarowania przestrzennego dla części dz. nr 469 obręb Konary nie narusza ustaleń Studium uwarunkowań i kierunków zagospodarowania przestrzennego gminy Udanin przyjętego uchwałą Rady Gminy Udanin nr XXXIV.131.2021 z dnia 25 maja 2021 r.

§ 2. 1. Uchwała się zmianę miejscowego planu zagospodarowania przestrzennego dla części dz. nr 469 obręb Konary, zwaną dalej planem.

2. Plan obejmuje obszar o powierzchni **0,3126 ha**.

3. Granice obszaru objętego planem określa rysunek planu, stanowiący załącznik nr 1 do niniejszej uchwały.

§ 3. 1. Integralną częścią planu jest załącznik graficzny do niniejszej uchwały:

1) **załącznik nr 1** - część graficzna projektu planu sporządzona na mapie zasadniczej w skali 1:1000, na której następujące oznaczenia graficzne są obowiązującymi ustaleniami planu:

- a) granica obszaru objętego planem,
- b) linie rozgraniczające tereny o różnym przeznaczeniu lub różnych zasadach zagospodarowania,
- c) symbol klasy przeznaczenia terenu wraz z numerem,
- d) nieprzekraczalna linia zabudowy,
- e) strefa ochrony konserwatorskiej zabytków archeologicznych "OW",
- f) wymiarowanie odległości w metrach.

2. Pozostałe oznaczenia graficzne pełnią funkcję informacyjną.

3. Pozostałymi załącznikami do uchwały są:

- 1) **załącznik nr 2** - zawierający rozstrzygnięcie o sposobie rozpatrzenia uwag do projektu planu z listą uwag nieuwzględnionych przez Wójta Gminy Udanin;
- 2) **załącznik nr 3** - zawierający rozstrzygnięcie o sposobie realizacji zapisanych w planie inwestycji z zakresu infrastruktury technicznej, które należą do zadań własnych gminy oraz zasadach ich finansowania;
- 3) **załącznik nr 4** - dane przestrzenne tworzone do aktu, o których mowa w art. 67a ust. ust. 3 i 5 ustawy z dnia 27 marca 2003 r o planowaniu i zagospodarowaniu przestrzennym.

§ 4. 1. Ustalenia planu, stanowiące treść niniejszej uchwały, składają się z przepisów i ustaleń ogólnych oraz ustaleń szczegółowych.

2. Ustalenia ogólne odnoszą się do całego obszaru objętego planem, a ustalenia szczegółowe do terenów wydzielonych liniami rozgraniczającymi i oznaczonych symbolami przeznaczenia.

§ 5. 1. Plan określa:

- 1) przeznaczenie terenów oraz linie rozgraniczające tereny o różnym przeznaczeniu lub różnych zasadach zagospodarowania;
- 2) zasady ochrony i kształtowania ładu przestrzennego;
- 3) zasady ochrony środowiska, przyrody i krajobrazu;
- 4) zasady kształtowania krajobrazu;
- 5) zasady ochrony dziedzictwa kulturowego i zabytków, w tym krajobrazów kulturowych, oraz dóbr kultury współczesnej;
- 6) granice i sposoby zagospodarowania terenów lub obiektów podlegających ochronie, na podstawie odrębnych przepisów, terenów górniczych, a także obszarów szczególnego zagrożenia powodzią, obszarów osuwania się mas ziemnych, krajobrazów priorytetowych określonych w audycie krajobrazowym oraz w planach zagospodarowania przestrzennego województwa;
- 7) zasady kształtowania zabudowy oraz wskaźniki zagospodarowania terenu, maksymalną i minimalną nadziemną intensywność zabudowy jako wskaźnik powierzchni całkowitej zabudowy w odniesieniu do powierzchni działki budowlanej, minimalny udział powierzchni biologicznie czynnej, maksymalny udział powierzchni zabudowy, maksymalną wysokość zabudowy, minimalną liczbę miejsc do parkowania w tym miejsc przeznaczonych do parkowania pojazdów zaopatrzonych w kartę parkingową, oraz linie zabudowy i gabaryty obiektów;
- 8) szczególne warunki zagospodarowania terenów oraz ograniczenia w ich użytkowaniu w tym zakaz zabudowy;
- 9) zasady modernizacji, rozbudowy i budowy systemów komunikacji i infrastruktury technicznej;
- 10) sposoby i terminy tymczasowego zagospodarowania, urządzania i użytkowania terenów;
- 11) stawki procentowe, na podstawie których ustala się opłatę, o której mowa w art. 36 ust. 4 ustawy z dnia 27 marca 2003 r. o planowaniu i zagospodarowaniu przestrzennym.

2. Plan nie określa ze względu na niewystępowanie poniższych zagadnień w obszarze objętym ustaleniami planu:

- 1) wymagań wynikających z potrzeb kształtowania przestrzeni publicznych;
- 2) szczegółowych zasad i warunków scalania i podziału nieruchomości objętych planem miejscowym.

§ 6. 1. Ilekroć w dalszych przepisach niniejszej uchwały jest mowa o:

- 1) **terenie** - należy przez to rozumieć teren wyznaczony w części graficznej projektu planu liniami rozgraniczającymi i oznaczony symbolem klasy przeznaczenia terenu wraz z numerem;
- 2) **przeznaczeniu** - należy przez to rozumieć sposób zagospodarowania terenu;
- 3) **przeznaczeniu podstawowym** - należy przez to rozumieć takie przeznaczenie, które powinno przeważać na danym obszarze wyznaczonym liniami rozgraniczającymi - główny sposób zagospodarowania terenu;

- 4) **przeznaczeniu uzupełniającym** - należy przez to rozumieć przeznaczenie towarzyszące przeznaczeniu podstawowemu, ściśle z nim związane, które je uzupełnia i wzbogaca;
- 5) **przeznaczeniu dopuszczalnym** - należy przez to rozumieć inne przeznaczenie niż podstawowe, które nie koliduje z przeznaczeniem podstawowym i może być realizowane na warunkach określonych w planie;
- 6) **liniach rozgraniczających** - należy przez to rozumieć linie oddzielające tereny o różnym przeznaczeniu lub różnych zasadach zagospodarowania;
- 7) **nieprzekraczalnej linii zabudowy** - należy przez to rozumieć linię, ograniczającą obszar, na którym dopuszcza się wznoszenie naziemnych części budynków, z wyłączeniem:
 - a) dystrybucyjnych urządzeń infrastruktury technicznej,
 - b) wiat, zadaszeń, ramp, schodów, urządzeń dla osób ze szczególnymi potrzebami, zbiorników wodnych, przekraczających linię inne więcej niż 2,0 m oraz z wyłączeniem sieci uzbrojenia technicznego;
- 8) **powierzchni biologicznie czynnej** - należy przez to rozumieć teren określony w ustawie z dnia 27 marca 2003 r. o planowaniu i zagospodarowaniu przestrzennym;
- 9) **wysokości zabudowy** - należy przez to rozumieć wysokość zabudowy mierzoną, zgodnie z przepisami ustawy z dnia 27 marca 2003 r. o planowaniu i zagospodarowaniu przestrzennym;
- 10) **przepisach odrębnych** - należy przez to rozumieć powszechnie obowiązujące przepisy ustaw wraz z aktami wykonawczymi.

2. Pojęcia inne niż wymienione w ust. 1 użyte w ustaleniach planu należy rozumieć zgodnie z obowiązującymi przepisami prawa i Polskimi Normami, a w przypadku ich braku zgodnie z ich rozumieniem słownikowym.

Rozdział II. **USTALENIA OGÓLNE**

§ 7.1. Przedmiotem ustaleń planu są zagadnienia związane z przeznaczeniem obszaru pod tereny obiektów i urządzeń elektroenergetyki wraz z realizacją sieci uzbrojenia technicznego.

2. Ustala się następujące przeznaczenie terenu objętego ustaleniami planu i wydzielonego liniami rozgraniczającymi oraz oznacza się je następującymi symbolami przeznaczenia terenu:

- 1) tereny elektroenergetyki oznaczony na rysunku planu symbolem **1IE** o powierzchni 0,3126 ha.

3. Przeznaczeniem podstawowym terenu oznaczonego symbolem **1IE** jest zabudowa budynkiem stacji elektroenergetycznej 110/30 kV wraz z infrastrukturą towarzyszącą.

4. Przeznaczeniem uzupełniającym terenu oznaczonego symbolem **1IE** są urządzenia infrastruktury technicznej i sieci uzbrojenia technicznego, komunikacja wewnętrzna, place manewrowe i parkingi dla samochodów osobowych, retencyjne zbiorniki wodne.

5. Przeznaczeniem dopuszczalnym terenu oznaczonego symbolem **1IE** są tereny zieleni izolacyjnej, zieleni urządzonej i nieurządzonej.

6. Określone przeznaczenie terenu zabudowa budynkiem stacji elektroenergetycznej 110/30 kV wraz z infrastrukturą towarzyszącą wskazuje podstawowy, ustalony w planie sposób użytkowania.

§ 8. Ustala się następujące zasady ochrony i kształtowania ład przestrzennego:

- 1) obowiązek sytuowania budynków z zachowaniem ustalonej w planie nieprzekraczalnej linii zabudowy;
- 2) dopuszcza się realizację budynków w odległości 1,5 m od granicy działki budowlanej lub bezpośrednio przy granicy działki budowlanej, z uwzględnieniem pkt 1 i przepisów odrębnych;
- 3) dla budynku znajdującego się w całości w obszarze wyznaczonym przez nieprzekraczalną linię zabudowy zezwala się na budowę, przebudowę, remont i zmianę sposobu użytkowania;
- 4) dopuszcza się w przypadku istniejącej zabudowy zachowanie istniejącej liczby kondygnacji i wysokości zabudowy oraz istniejących kształtów, spadków, materiału i koloru pokrycia dachów;

- 5) dopuszcza się lokalizację sieci i urządzeń infrastruktury technicznej poza nieprzekraczalną linią zabudowy, zgodnie z przepisami odrębnymi.

§ 9. Ustala się następujące zasady ochrony środowiska, przyrody i krajobrazu oraz zasad kształtowania krajobrazu:

- 1) zakazuje się prowadzenia działalności o uciążliwości wykraczającej poza granice działki, do których inwestor posiada tytuł prawny;
- 2) zakazuje się lokalizacji zakładów zajmujących się zbieraniem, unieszkodliwianiem i przetwarzaniem odpadów;
- 3) zakazuje się zmiany stosunków gruntowo-wodnych, w tym budowy zbiorników wodnych bez zgody organów właściwych w zakresie gospodarki wodnej;
- 4) nakazuje się obowiązek gromadzenia, segregacji i składowania odpadów zgodnie z zasadami gospodarowania odpadami w gminie Udanin;
- 5) ustala się obowiązek zaopatrzenia w wodę i odprowadzania ścieków sanitarnych i deszczowych w sposób zorganizowany;
- 6) dopuszcza się lokalizację i utrzymanie istniejącego stawu retencyjnego;
- 7) ustala się obowiązek zapewnienia możliwie najlepszego stanu akustycznego środowiska poprzez stosowanie rozwiązań technicznych ograniczających hałas oraz zakazuje się lokalizacji obiektów i urządzeń powodujących przekroczenie dopuszczalnych poziomów hałasu w środowisku określonych w przepisach odrębnych;
- 8) ustala się obowiązek stosowania rozwiązań technologicznych i technicznych eliminujących w możliwie najwyższym stopniu negatywne oddziaływanie na środowisko (ochrona powietrza atmosferycznego, gruntu, wód gruntowych i wglębnych), zdrowie i życie ludzi;
- 9) zakazuje się przedsięwzięć mogących potencjalnie znacząco lub zawsze znacząco oddziaływać na środowisko;
- 10) ustala się wprowadzenie roślinności w miejscach wolnych od zainwestowania;
- 11) obszar objęty planem znajduje się w strefie ponadnormatywnego oddziaływania istniejącej wieży elektrowni wiatrowej;
- 12) teren objęty miejscowym planem nie został zaliczony do terenów ochrony przed hałasem, zgodnie z przepisami odrębnymi.

§ 10. Ustala się następujące zasady ochrony dziedzictwa kulturowego i zabytków, w tym krajobrazów kulturowych, oraz dóbr kultury współczesnej:

- 1) obszar objęty miejscowym planem zagospodarowania przestrzennego jest położony w strefie obserwacji archeologicznej „OW” (granica strefy jest tożsama z obszarem ujętym w wojewódzkiej ewidencji zabytków archeologicznych);
- 2) ustalenia dla strefy **ochrony konserwatorskiej zabytków archeologicznych „OW”** (granica strefy jest tożsama z obszarem ujętym w wojewódzkiej ewidencji zabytków archeologicznych) – wymaga się przeprowadzenia badań archeologicznych, zgodnie z przepisami odrębnymi.

§ 11. Ustala się szczególne warunki zagospodarowania terenów oraz ograniczenia w ich użytkowaniu w tym zakaz zabudowy:

- 1) uwzględnienie w zagospodarowaniu i zabudowie działek ograniczeń wynikających z odległości technicznych od sieci infrastruktury technicznej, zgodnie z przepisami odrębnymi;
- 2) na obszarze objętym planem nie ustala się zakazu zabudowy.

§ 12. 1. Ustala się zasady modernizacji, rozbudowy i budowy systemów infrastruktury technicznej. Obszar objęty planem miejscowym należy wyposażyć w następujące sieci wraz z niezbędnymi urządzeniami infrastruktury technicznej:

- 1) sieć wodociągową z urządzeniami ppoż.;
- 2) sieć kanalizacji deszczowej i sanitarnej;
- 3) sieć elektroenergetyczną dystrybucyjną nN, SN i WN;
- 4) sieć telekomunikacyjną;
- 5) inne uzbrojenie, jeśli zaistnieje taka konieczność w oparciu o obowiązujące przepisy, bez dokonywania zmiany planu, w tym wewnętrzne instalacje zasilające wraz z przyłączami.

2. Ustala się następujące zasady budowy, przebudowy lub modernizacji sieci infrastruktury technicznej:

- 1) adaptuje się przebiegi istniejących sieci infrastruktury technicznej oraz dopuszcza ich rozbudowę i przebudowę;
- 2) dopuszcza się przebudowę sieci kolidujących z projektowanym zagospodarowaniem terenu oraz zmianę przebiegu projektowanych sieci w ramach opracowania projektu zagospodarowania terenu zgodnie z przepisami odrębnymi;
- 3) zaopatrzenie w wodę:
 - a) dla potrzeb socjalno-bytowych, gospodarczych i przeciwpożarowych nastąpi poprzez przyłącza indywidualne do istniejącej i projektowanej sieci wodociągowej,
 - b) przewiduje się budowę sieci wodociągowej wynikające z potrzeb nowych inwestycji kubaturowych,
 - c) sieć wodociągową należy realizować o przekrojach zabezpieczających potrzeby przeciwpożarowe oraz wyposażyć w hydranty zewnętrzne;
- 4) odprowadzenie ścieków:
 - a) nakazuje się odprowadzenie ścieków systemem kanalizacji sanitarnej, zgodnie z przepisami odrębnymi,
 - b) dopuszcza się stosowanie indywidualnych rozwiązań w zakresie oczyszczania lub gromadzenia ścieków, pod warunkiem spełnienia wymagań przepisów odrębnych;
- 5) odprowadzenie wód opadowych i roztopowych:
 - a) zakłada się odprowadzenie wód opadowych i roztopowych z budynku oraz z utwardzonych nawierzchni terenów placów manewrowych i parkingów poprzez rozwiązania indywidualne do zbiornika retencyjnego,
 - b) dopuszcza się zagospodarowanie wód opadowych na terenie własnym inwestora;
- 6) zaopatrzenie w energię elektryczną poprzez rozbudowę istniejących linii i urządzeń elektroenergetycznych, dopuszcza się budowę zasilających linii wysokiego i średniego napięcia - realizacja w oparciu o obowiązujące przepisy;
- 8) rozbudowa systemów teletechnicznych stosownie do potrzeb obejmuje modernizację, przebudowę i rozbudowę elementów systemów, z dopuszczeniem różnych operatorów;
- 9) usuwanie odpadów:
 - a) komunalnych ustala się na zasadach określonych w regulaminie utrzymania czystości i porządku na terenie gminy Udanin;
- 10) poprodukcyjnych na zasadach określonych w przepisach odrębnych dotyczących gospodarowania odpadami.

§ 13.1. Ustala się zasady modernizacji, rozbudowy i budowy systemów komunikacji. Obsługę komunikacyjną terenu objętego planem miejscowym pełni istniejąca i projektowana komunikacja wewnętrzna oraz istniejące i planowane place manewrowe. Zewnętrzny układ komunikacyjny powiązany z terenem objętym planem stanowią publiczne powiatowe i gminne drogi dojazdowe usytuowane poza obszarem opracowania planu.

2. Lokalizacja miejsc postojowych na terenie własnym, w tym w zakresie parkowania pojazdów związanych z funkcjonowaniem stacji transformatorowej 110/30kV, w ilościach uzależnionych od rodzaju działalności i potrzeb programowych zamierzenia inwestycyjnego z zastrzeżeniem:

- 1) nie mniej jednak niż 2 miejsca postojowe na jeden obiekt;
- 2) nie wymaga się z zapewnienia miejsc postojowych dla pojazdów zaopatrzonych w kartę parkingową zgodnie z obowiązującymi przepisami odrębnymi.

§ 14. Ustala się granice i sposoby zagospodarowania terenów lub obiektów podlegających ochronie, na podstawie odrębnych przepisów, terenów górniczych, a także obszarów szczególnego zagrożenia powodzią, obszarów osuwania się mas ziemnych, krajobrazów priorytetowych określonych w audycie krajobrazowym oraz w planach zagospodarowania przestrzennego województwa.

1. Obszar objęty miejscowym planem zagospodarowania przestrzennego leży w całości w terenie górniczym Jaroszów I ID terenu 5918 z koncesją ważną do 31.12.2030 r. - złożę glin ogniotrwałych. Obowiązują przepisy odrębne ustawy prawo geologiczne i górnicze.

2. Obszar objęty miejscowym planem zagospodarowania przestrzennego leży poza granicami obszarów szczególnego zagrożenia powodzią.

3. Na obszarze objętym planem nie występują obszary osuwania się mas ziemnych oraz obszary krajobrazów priorytetowych – określone w audycie krajobrazowym oraz w planie zagospodarowania przestrzennego województwa dolnośląskiego.

§ 15. Sposób i termin tymczasowego zagospodarowania, urządzania i użytkowania terenów – jeżeli istniejące zagospodarowanie terenu jest niezgodne z ustalonym w planie, dopuszcza się użytkowanie terenów zgodnie ze stanem istniejącym do czasu realizacji ustaleń planu.

Rozdział III. USTALENIA SZCZEGÓŁOWE DLA TERENÓW WYDZIELONYCH LINIAMI ROZGRANICZAJĄCYMI

§ 16. 1. Dla wyznaczonego terenu oznaczonego na rysunku planu symbolem: **1IE** ustala się następujące **zasady kształtowania zabudowy oraz wskaźniki zagospodarowania terenu:**

- 1) przeznaczenie terenu:
 - a) podstawowe - zabudowa budynkiem stacji elektroenergetycznej 110/30 kV wraz z infrastrukturą towarzyszącą,
 - b) uzupełniające - urządzenia infrastruktury technicznej i sieci uzbrojenia technicznego, komunikacja wewnętrzna, place manewrowe i parkingi dla samochodów osobowych, retencyjne zbiorniki wodne,
 - c) dopuszczalne - tereny zieleni izolacyjnej, zieleni urządzonej i nieurządzonej;
- 2) warunki zabudowy i zagospodarowania terenów:
 - a) wyznacza się nieprzekraczalną linię zabudowy jak na rysunku planu w odl. 4,0 m od granicy działki,
 - b) ustala się zachowanie istniejących budynków oraz budowli (w tym zbiornika retencyjnego) i sieci infrastruktury technicznej;
- 3) parametry i wskaźniki kształtowania zabudowy oraz zagospodarowania terenu, w tym linie zabudowy, gabaryty obiektów i wskaźniki intensywności zabudowy:
 - a) maksymalna i minimalna nadziemna intensywność zabudowy od 0,1 do 1,0,
 - b) minimalny udział powierzchni biologicznie czynnej 10% w odniesieniu do terenu objętego planem,
 - c) maksymalny udział powierzchni zabudowy 30% w odniesieniu do terenu objętego planem,
 - d) maksymalna wysokość zabudowy nie powinna przekroczyć 10,0 m i trzech kondygnacji, nie dotyczy budowli, w tym m.in. masztów odgromowych i innych urządzeń technicznych, których wysokość nie powinna przekroczyć 25 m,
 - e) dachy budynku o nachyleniu od 0° do 15° jednostronne lub dwustronne,

- f) dopuszcza się kolorystykę wynikającą z barw patronackich lub firmowych,
 - g) zagospodarowanie terenu urządzoną zielenią ozdobną i izolacyjną,
 - h) teren jest położony, zgodnie z rysunkiem planu, w strefie ochrony konserwatorskiej „OW” – obowiązują ustalenia § 10;
- 4) obsługa komunikacyjna terenu komunikacją wewnętrzną i placami manewrowymi powiązana z publicznym układem komunikacyjnym znajdującym się poza obszarem opracowania planistycznego.

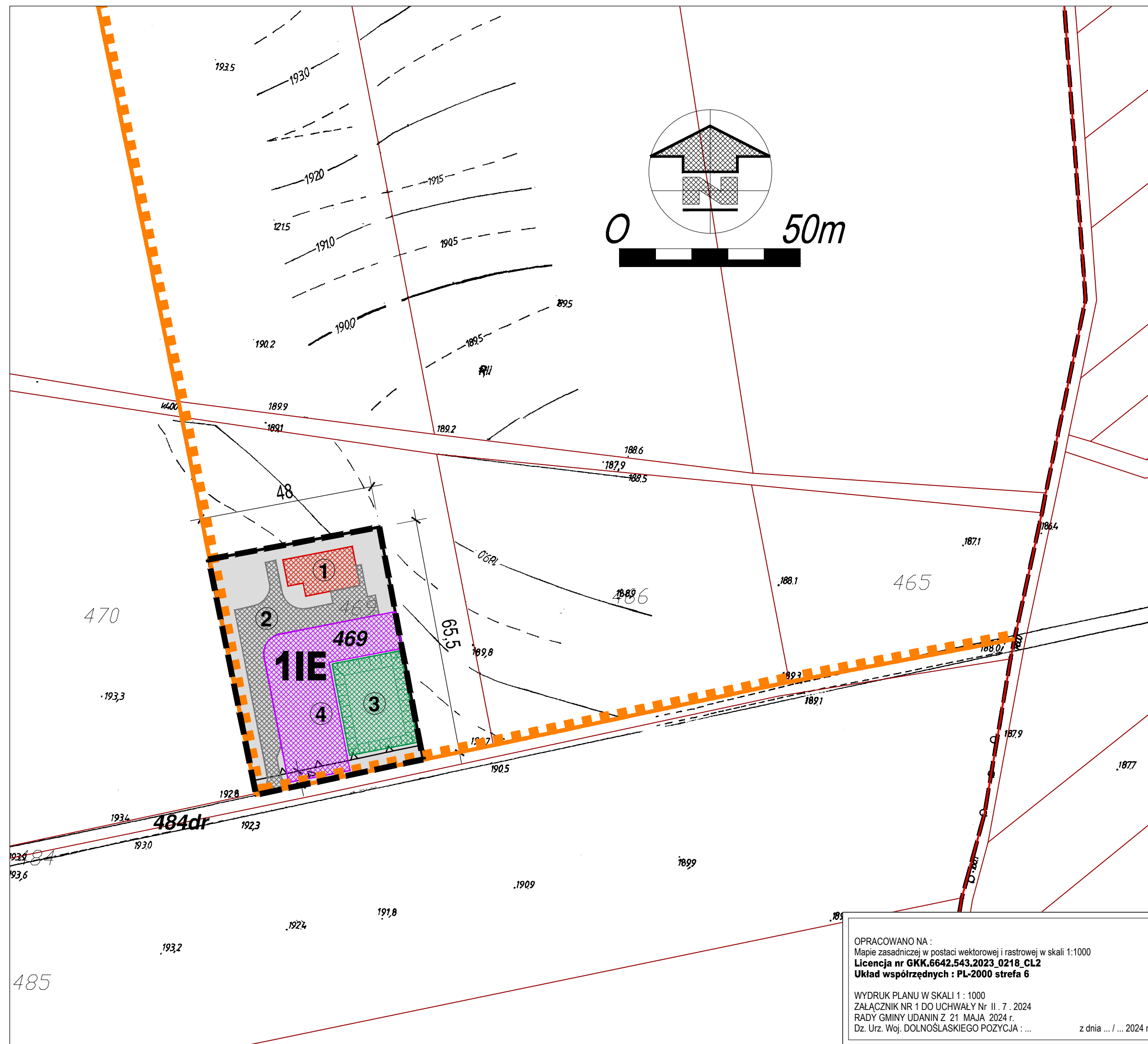
Rozdział IV. PRZEPISY KOŃCOWE

§ 17. Ustala się stawki procentowe, na podstawie których ustala się opłatę, o której mowa art. 36 ust. 4 ustawy z dnia 27 marca 2003 r. o planowaniu i zagospodarowaniu przestrzennym w związku z uchwaleniem miejscowego planu, pobieranej jednorazowo w momencie zbycia nieruchomości w okresie do 5 lat od dnia w którym plan miejscowy stanie się obowiązujący, w wysokości 30% dla terenu oznaczonego symbolem **1IE**.

§ 18. Wykonanie niniejszej uchwały powierza się Wójtowi Gminy Udanin.

§ 19. Uchwała wchodzi w życie po upływie 14 dni od daty jej ogłoszenia w Dzienniku Urzędowym Województwa Dolnośląskiego i podlega zamieszczeniu jej na stronie internetowej Urzędu Gminy Udanin.

Wiceprzewodniczący Rady Gminy Udanin:
Tomasz Babijczuk



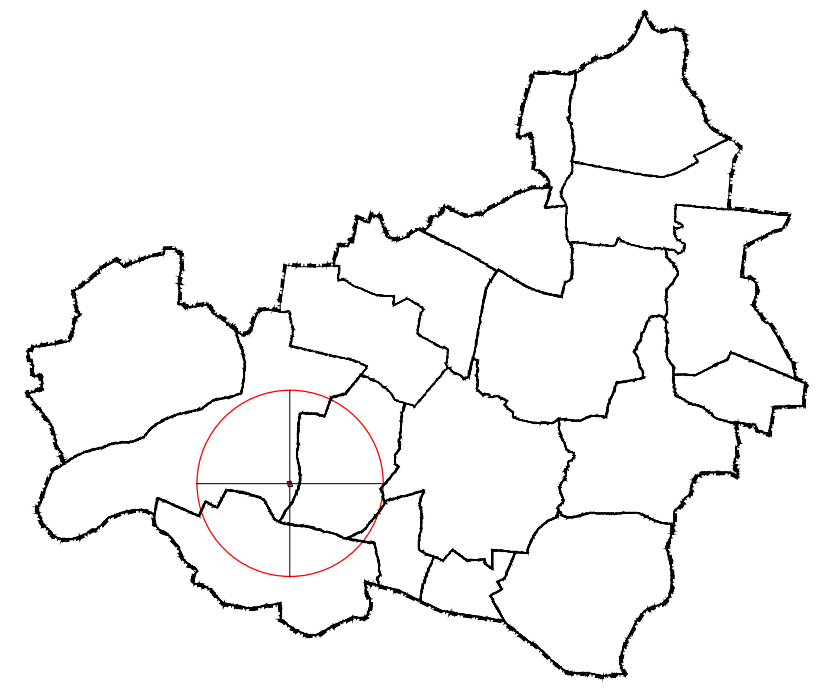
- LEGENDA STUDIUM :**
- I. KIERUNKI ZMIAN W STRUKTURZE PRZESTRZENNEJ ORAZ PRZEZNACZENIU TERENU**
 Tereny o wiodącej funkcji mieszkaniowej:
 M-MW - wielorodzinnej
 M-MN1 - jednorodzinnej - istniejące
 M-MN2 - jednorodzinnej - planowane
 M-RM1 - rolniczej - istniejące
 M-RM2 - rolniczej - planowane
- Tereny o wiodącej funkcji gospodarczej:
 G-PSU - obiektów produkcyjnych, składów i magazynów
 G-KS - obsługi komunikacji samochodowej
 G-OZE1 - lokalizacji urządzeń i obiektów OZE - el. wiatrowych
- Strefy oddziaływania terenów OZE:
 strefy oddziaływania turbin wiatrowych
- Tereny o wiodącej funkcji usługowej:
 U-UC - komercyjnych
 U-UT - turystycznych
- Tereny o wiodącej funkcji produkcji rolnej:
 R - rolne
- Tereny zieleni:
 Z-ZP2 - zieleni nieurządzonej (użytki zielone, zieleń izolacyjna)
 Z-ZC - cmentarzy
 strefa 50m od cmentarza
 Z-WS - wód śródlądowych
- Tereny infrastruktury technicznej:
 I-K - kanalizacyjnej
 I-E - energetycznej
- Tereny komunikacji:
 K-DZ - dróg zbiorczych
- Elektroenergetyczna sieć dystrybucyjna:
 20 kV - istniejące
- Turbiny wiatrowe:
 projektowane

- LEGENDA :**
- USTALENIA PLANU :**
- GRANICA OBSZARU OBJĘTEGO PLANEM
 LINIE ROZGRANICZAJĄCE TERENY O RÓŻNYM PRZEZNACZENIU LUB RÓŻNYCH ZASADACH ZAGOSPODAROWANIA
- NIEPRZEKRACZALNA LINIA ZABUDOWY
 STREFA OCHRONY KONSERWATORSKIEJ ZABYTKÓW ARCHEOLOGICZNYCH "OW"
 WYMIAROWANIE ODLEGŁOŚCI W METRACH
- PRZEZNACZENIE TERENÓW :**
- IE** TEREN ELEKTROENERGETYKI
- ISTNIEJĄCE ZAGOSPODAROWANIE TERENU :**
- 1 BUDYNEK STACJI ELEKTROENERGETYCZNEJ
 2 UTWARDZONE DOJAZDY
 3 ZBIORNIK RETENCYJNY WODY CHŁODZĄCEJ
 4 TEREN URZĄDZEŃ ELEKTROENERGETYKI
- UWAGA:**
 1. TEREN OBJĘTY ZMIANĄ PLANU W CAŁOŚCI LEŻY W OBSZARZE TERENU GÓRNICZEGO "JAROSZÓW - I"
 2. TEREN OBJĘTY ZMIANĄ PLANU W CAŁOŚCI LEŻY W STREFIE ODDZIAŁYWANIA TURBIN WIATROWYCH

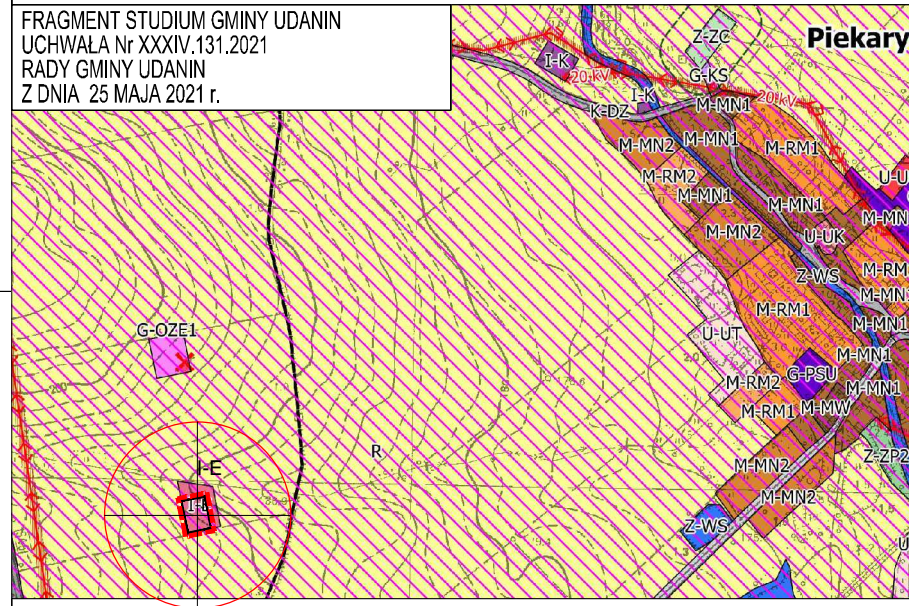
OPRACOWANO NA :
 Mapie zasadniczej w postaci wektorowej i rastrowej w skali 1:1000
 Licencja nr GKK.6642.543.2023_0218_CL2
 Układ współrzędnych : PL-2000 strefa 6

WYDRUK PLANU W SKALI 1 : 1000
 ZAŁĄCZNIK NR 1 DO UCHWAŁY Nr II. 7. 2024
 RADY GMINY UDANTIN Z 21 MAJA 2024 r.
 Dz. Urz. Woj. DOLNOŚLĄSKIEGO POZYCJA : ... z dnia ... / ... 2024 r.

GMINA UDANTIN OBRĘB KONARY



FRAGMENT STUDIUM GMINY UDANTIN
 UCHWAŁA Nr XXXIV.131.2021
 RADY GMINY UDANTIN
 Z DNIA 25 MAJA 2021 r.



PRACOWNIA PROJEKTOWA, Krzysztof Łopusiewicz Legnica ul. Wojska Polskiego 25/1, arkada@data.pl

ARKADIA

GMINA UDANTIN

ZMIANA MIEJSCOWEGO PLANU ZAGOSPODAROWANIA PRZESTRZENNEGO
 DLA CZĘŚCI DZIAŁKI nr 469 OBRĘB KONARY
 GMINA UDANTIN

**CZĘŚĆ GRAFICZNA PROJEKTU
PLANU MIEJSCOWEGO**

KWIECIEŃ 2024
 ETAP IV
 SKALA : 1 : 1 000

Zespół autorski :
 Jadwiga Łopusiewicz - główny projektant
 Krzysztof Łopusiewicz

RYS. NR :
1

Załącznik Nr 2 do uchwały Nr II.7.2024
Rady Gminy Udanin
z dnia 21 maja 2024 r.

ROZSTRZYGNĘCIE
O SPOSOBIE REALIZACJI ZAPISANYCH W PLANIE INWESTYCJI Z ZAKRESU
INFRASTRUKTURY TECHNICZNEJ NALEŻĄCYCH DO ZADAŃ WŁASNYCH GMINY

Na podstawie art. 20 ust. 1 ustawy z dnia 27 marca 2003 r. o planowaniu i zagospodarowaniu przestrzennym (t.j. Dz. U. z 2023 r. poz. 977 ze zmianami), w związku z art. 7 ust. 1 pkt 2 i 3 ustawy z dnia 8 marca 1990 r. o samorządzie gminnym (t.j. Dz. U. z 2023 r. poz. 609) i art. 216 ust. 2 pkt 1 ustawy z dnia 27 sierpnia 2009 r. o finansach publicznych (t.j. Dz. U. z 2023 r. poz. 1270 z późn. zm.), Rada Gminy Udanin rozstrzyga, co następuje: Przepisy zawarte w projekcie zmiany miejscowego planu zagospodarowania przestrzennego dla części dz. nr 469 obręb Konary nie przewidują realizacji inwestycji z zakresu infrastruktury technicznej, które należą do zadań własnych gminy, w związku z czym nie wystąpiła potrzeba rozstrzygnięć w powyższej sprawie.

Załącznik Nr 3 do uchwały Nr II.7.2024
Rady Gminy Udanin
z dnia 21 maja 2024 r.

ROZSTRZYGNĘCIE
DOTYCZĄCE SPOSOBU ROZPATRZENIA UWAG ZGŁOSZONYCH DO PROJEKTU ZMIANY
MIEJSCOWEGO PLANU ZAGOSPODAROWANIA PRZESTRZENNEGO
DLA CZĘŚCI DZ. NR 469 OBRĘB KONARY

Po wyłożeniu projektu zmiany miejscowego planu zagospodarowania przestrzennego dla części dz. nr 469 obręb Konary, do publicznego wglądu **od dnia 16.02.2024 r. do dnia 8.03.2024 r.** - w okresie ustawowo określonych 14 dni od dnia zakończenia wyłożenia planu – tj. **do dnia 22.03.2024 r.** nie wniesiono uwag do projektu planu. Zatem rozpatrzenie uwag staje się bezprzedmiotowe.

Załącznik Nr 4 do uchwały Nr II.7.2024

Rady Gminy Udanin

z dnia 21 maja 2024 r.

Zalacznik4.gml

Dane przestrzenne, o których mowa w art. 67a ust. 3 i 5 ustawy z dnia 27 marca 2003 r. o planowaniu i zagospodarowaniu przestrzennym (j.t. Dz.U. z 2020 r. poz. 293 z późn. zm.) ujawnione zostaną po kliknięciu w ikonę