



# DZIENNIK URZĘDOWY

## WOJEWÓDZTWA DOLNOŚLĄSKIEGO

---

Wrocław, dnia 6 maja 2024 r.

Poz. 2792

### UCHWAŁA NR LXXIII/930/24 RADY MIEJSKIEJ STRZELINA

z dnia 23 kwietnia 2024 r.

#### **w sprawie uchwalenia miejscowego planu zagospodarowania przestrzennego dla części miejscowości MUCHOWIEC**

Na podstawie art. 18 ust. 2 pkt 5 ustawy z dnia 8 marca 1990 r. o samorządzie gminnym (tekst jednolity Dz. U. z 2023 r. poz. 40, ze zm.), art. 3 i 20 ustawy z dnia 27 marca 2003 r. o planowaniu i zagospodarowaniu przestrzennym (tekst jednolity Dz. U. z 2023 r., poz. 977, ze zm.) w związku z art. 67 ust. 3 pkt 4 ustawy z dnia 7 lipca 2023 r. o zmianie ustawy o planowaniu i zagospodarowaniu przestrzennym oraz niektórych innych ustaw (Dz. U. z 2023 r., poz. 1688) oraz w związku z uchwałą nr LXIII/806/23 Rady Miejskiej Strzelina z dnia 27 czerwca 2023 r. w sprawie przystąpienia do sporządzenia miejscowego planu zagospodarowania przestrzennego dla części miejscowości MUCHOWIEC oraz po stwierdzeniu, że plan nie narusza ustaleń „Studium uwarunkowań i kierunków zagospodarowania przestrzennego miasta i gminy Strzelin” przyjętego uchwałą Rady Miejskiej Strzelina nr XXIII/311/16 z dnia 28.06.2016 r., z późniejszymi zmianami, Rada Miejska Strzelina uchwala, co następuje:

#### **Rozdział 1.**

**§ 1.1.** Uchwala się miejscowy plan zagospodarowania przestrzennego dla części miejscowości MUCHOWIEC, zwany dalej planem.

2. Integralną częścią planu jest rysunek planu w skali 1: 1000 stanowiący załącznik nr 1 do uchwały.

3. Załącznikami do niniejszej uchwały są:

- 1) rozstrzygnięcie o sposobie realizacji zapisanych w planie inwestycji z zakresu infrastruktury technicznej, które należą do zadań własnych gminy oraz o zasadach ich finansowania zgodnie z przepisami o finansach publicznych - załącznik nr 2;
- 2) rozstrzygnięcie o sposobie rozpatrzenia uwag wniesionych do projektu miejscowego planu zagospodarowania przestrzennego - załącznik nr 3;
- 3) dane przestrzenne, o których mowa w art. 67a ust. 2 ustawy z dnia 27 marca 2003 roku o planowaniu i zagospodarowaniu przestrzennym - załącznik nr 4.

**§ 2.** Granicę obszaru objętego planem określono na rysunku planu w skali 1: 1000, stanowiącym załącznik nr 1 do niniejszej uchwały.

**§ 3. 1.** Obowiązującymi ustaleniami planu są następujące oznaczenia graficzne rysunku planu:

- 1) granica obszaru objętego planem;

- 2) linie rozgraniczające tereny o różnym przeznaczeniu lub różnych zasadach zagospodarowania, wraz z oznaczeniami określającymi przeznaczenie terenów;
- 3) nieprzekraczalne linie zabudowy;
- 4) strefa zieleni izolacyjnej w ramach funkcji podstawowej;
- 5) wymiary w metrach.

2. Pozostałe oznaczenia graficzne rysunku planu mają znaczenie informacyjne i nie stanowią obowiązujących ustaleń planu.

3. Wymiary linii zabudowy określa się w miejscu wskazania na rysunku planu.

**§ 4.** Ilekroć w niniejszej uchwale jest mowa o:

- 1) przeznaczeniu podstawowym - należy przez to rozumieć takie przeznaczenie, które przeważa na terenie wydzielonym liniami rozgraniczającymi tzn. zajmuje więcej niż 50 % powierzchni działki lub obszaru objętego inwestycją;
- 2) przeznaczeniu uzupełniającym - należy przez to rozumieć rodzaje przeznaczenia inne niż podstawowe, które stanowią uzupełnienie lub wzbogacają funkcję podstawową, jednocześnie nie kolidując z nią lub nie wykluczając możliwości zagospodarowania terenu w sposób określony przeznaczeniem podstawowym;
- 3) liniach rozgraniczających - należy przez to rozumieć linie rozdzielające tereny o różnym przeznaczeniu lub różnych zasadach zagospodarowania o ściśle określonych granicach;
- 4) nieprzekraczalnych liniach zabudowy - należy przez to rozumieć linie wyznaczające dopuszczalne zbliżenie ściany budynku do wskazanej linii rozgraniczającej terenu; regulacji tej nie podlegają: zadaszenia nad wejściami do budynków, balkony, wykusze, loggie, gzymsy i okapy nie przekraczające tej linii o więcej niż 1,5 m oraz tarasy bez podpiwniczenia, rampy i podesty, części podziemne obiektów budowlanych, infrastruktura techniczna w tym obiekty kontenerowe;
- 5) infrastrukturze technicznej – należy przez to rozumieć ogół podziemnych i nadziemnych dystrybucyjnych urządzeń liniowych i kubaturowych służących zaopatrzeniu w wodę, odprowadzeniu ścieków i wód opadowych, zaopatrzeniu w energię elektryczną, gaz i ciepło oraz łączności i telekomunikacji.

## **Rozdział 2.** **Ustalenia ogólne**

**§ 5. 1.** Ustala się następujące kategorie przeznaczenia:

- 1) teren elektrowni słonecznej - oznaczony symbolem IPEF;
- 2) teren składów i magazynów lub elektrowni słonecznej - oznaczony symbolem IPS-PEF;
- 3) teren składów i magazynów lub gospodarowania odpadami oznaczony symbolem IPS-IO;
- 4) teren drogi dojazdowej - oznaczony symbolem IKDD.

2. W ramach przeznaczenia podstawowego lub uzupełniającego dopuszcza się realizację obiektów technicznego wyposażenia, dojazdów i dojeżdż, parkingów i garaży, budynków gospodarczych, wiat i zadaszeń oraz innych urządzeń, w tym technologicznych, pełniących służebną rolę wobec funkcji określonych w przeznaczeniu podstawowym lub uzupełniającym.

3. W granicach obszaru objętego planem dopuszcza się lokalizację inwestycji celu publicznego z zakresu łączności publicznej zgodnie z przepisami odrębnymi.

**§ 6.** Zasady ochrony i kształtowania ładu przestrzennego:

- 1) wyznacza się nieprzekraczalne linie zabudowy zgodnie z rysunkiem planu;
- 2) miejscach gdzie nie wskazano linii zabudowy obiekty budowlane należy lokalizować zgodnie z przepisami odrębnymi;

**§ 7.** Zasady ochrony środowiska, przyrody i krajobrazu oraz kształtowania krajobrazu.

1. Obszar objęty planem znajduje się w całości w granicach Zespołu Przyrodniczo-Krajobrazowego „Wzgórza Strzeleńskie” – obowiązują zakazy, nakazy i ograniczenia w zagospodarowaniu terenów określone w uchwale nr XXXIX/348/10 Rady Miejskiej Strzelina z dnia 26 stycznia 2010 r.

2. Ustala się w granicach obszaru objętego planem zakaz lokalizacji przedsięwzięć mogących zawsze znacząco oddziaływać na środowisko zgodnie z przepisami odrębnymi.

3. Działalność realizowana w ramach przeznaczenia podstawowego lub uzupełniającego nie może powodować ponadnormatywnych obciążeń środowiska uciążliwościami w zakresie hałasu, wibracji, emisji zanieczyszczeń pyłowych i gazowych, zanieczyszczenia wód podziemnych i powierzchniowych, natężenia pola elektromagnetycznego poza granicami terenu, do którego inwestor posiada tytuł prawny, z wyłączeniem inwestycji w zakresie elektroenergetyki lub telekomunikacji.

4. Wzdłuż północno-wschodniej granicy terenu IPS-IO wyznacza się strefę zieleni izolacyjnej w ramach funkcji podstawowej o szerokości 5 m, w której obowiązują ustalenia § 19 ust 3 pkt 6 niniejszej uchwały.

**§ 8.** Zasady ochrony dziedzictwa kulturowego i zabytków, w tym krajobrazów kulturowych oraz dóbr kultury współczesnej.

1. W granicach obszaru objętego planem nie występują dobra kultury współczesnej.

2. Ze względu na brak wniosków z audytu krajobrazowego, o którym mowa w art. 38a ustawy z dnia 27 marca 2003r. o planowaniu i zagospodarowaniu przestrzennym nie ustala się zasad kształtowania krajobrazów kulturowych.

**§ 9.** Nie ustala się wymagań wynikających z potrzeb kształtowania przestrzeni publicznych ze względu na brak takich terenów.

**§ 10.** Ze względu na brak w granicach obszaru objętego planem:

- 1) terenów lub obiektów podlegających ochronie na podstawie odrębnych przepisów;
- 2) terenów górniczych;
- 3) obszarów szczególnego zagrożenia powodzią;
- 4) obszarów osuwania się mas ziemnych;
- 5) krajobrazów priorytetowych określonych w audycie krajobrazowym oraz w planach zagospodarowania przestrzennego województwa; nie ustala się wymagań w powyższym zakresie.

**§ 11.** W zakresie szczegółowych zasad i warunków scalania i podziału nieruchomości ustala się:

- 1) minimalne powierzchnie działek = 2000 m<sup>2</sup>,
- 2) minimalne szerokości frontów działek = 20 m;
- 3) kąt położenia granic działek w stosunku do pasa drogowego powinien zawierać się w przedziale od 60<sup>0</sup> do 120<sup>0</sup>.

**§ 12.** Ze względu na brak terenów wymagających takich ustaleń nie ustala się wymagań w zakresie szczególnych warunków zagospodarowania terenów oraz ograniczeń w ich użytkowaniu, w tym zakazu zabudowy.

**§ 13.** Ustala się granicę terenu pod budowę urządzeń wytwarzających energię z odnawialnych źródeł energii o mocy zainstalowanej większej niż 500 kW oraz granicę strefy ochronnej związanej z ograniczeniami w zabudowie, zagospodarowaniu i użytkowaniu terenu oraz występowaniem znaczącego oddziaływania tych urządzeń na środowisko tożsamą z liniami rozgraniczającymi terenu elektrowni słonecznej IPEF oraz terenu składów i magazynów lub terenu elektrowni słonecznej IPS-PEF.

**§ 14.** Zasady modernizacji, rozbudowy i budowy systemów komunikacji i infrastruktury technicznej

1. Komunikacja:

- 1) obszar objęty planem jest powiązany z zewnętrznym układem komunikacyjnym drogą dojazdową znajdującą się bezpośrednio poza granicą obszaru;
- 2) ustala się obowiązek zapewnienia miejsc parkingowych w liczbie nie mniejszej niż:

- a) 3 miejsca parkingowe: na 100 m<sup>2</sup> powierzchni obiektów składów i magazynów lub na 10 zatrudnionych w składach i magazynach, elektrowni słonecznej, obiektach gospodarowania odpadami, usług biurowych i administracji oraz usług rzemieślniczych,
- b) do wymaganej liczby miejsc parkingowych zalicza się również miejsca w garażach lub wiatrach garażowych,
- c) miejsca do parkowania należy realizować jako utwardzone w całości lub w części,
- d) miejsca parkingowe przeznaczone na parkowanie pojazdów zaopatrzonych w kartę parkingową należy wyznaczać na zasadach określonych w przepisach odrębnych.

2. Infrastruktura techniczna: ustala się realizację dystrybucyjnej sieci infrastruktury technicznej na zasadach określonych w przepisach odrębnych;

### 3. Zaopatrzenie w wodę:

- 1) zaopatrzenie w wodę z sieci wodociągowej;
- 2) parametry sieci wodociągowej należy dostosować do wymagań przepisów odrębnych.

### 4. Kanalizacja sanitarna:

- 1) odprowadzenie ścieków komunalnych do systemu kanalizacji sanitarnej, zgodnie z przepisami odrębnymi;
- 2) odprowadzenie i utylizacja ścieków przemysłowych, zgodnie z przepisami odrębnymi;
- 3) parametry sieci kanalizacji sanitarnej należy dostosować do wymagań przepisów odrębnych;
- 4) dopuszcza się stosowanie do oczyszczania ścieków przemysłowych osadników lub zbiorników, zgodnie z przepisami odrębnymi.

### 5. Kanalizacja deszczowa:

- 1) odprowadzenie wód opadowych i roztopowych z połaci dachowych i nawierzchni utwardzonych alternatywnie: powierzchniowo, do innych odbiorników wód, z zastosowaniem studni chłonnych lub zbiorników retencyjno-odparowujących zlokalizowanych na terenie inwestora, lub do kanalizacji deszczowej, zgodnie z przepisami odrębnymi;
- 2) parametry sieci kanalizacji deszczowej należy dostosować do wymagań przepisów odrębnych;
- 3) obowiązuje stosowanie rozwiązań polegających na zagospodarowaniu całości lub części wód w miejscu opadu, w szczególności poprzez gospodarcze wykorzystanie, odparowanie, rozsączenie do gruntu lub retencjonowanie na działce budowlanej wraz ze spowolnieniem ich odpływu do odbiornika.

### 6. Elektroenergetyka:

- 1) zasilanie odbiorców z dystrybucyjnej sieci elektroenergetycznej lub ze źródeł indywidualnych, w tym odnawialnych źródeł energii o mocy większej niż 500 kW, z wyłączeniem możliwości lokalizacji turbin wiatrowych o mocy większej niż mikroinstalacje w rozumieniu przepisów odrębnych;
- 2) parametry sieci elektroenergetycznej należy dostosować do wymagań przepisów odrębnych;
- 3) dopuszcza się lokalizację stacji transformatorowych.

### 7. Zaopatrzenie w gaz:

- 1) dostawa gazu z dystrybucyjnej sieci gazowej, przyłączenie obiektów, zgodnie z wymogami przepisów odrębnych;
- 2) dopuszcza się zaopatrzenie biogazem produkowanym w urządzeniach technologicznych zakładu produkcyjnego, zgodnie z wymogami przepisów odrębnych;
- 3) parametry sieci gazowej należy dostosować do wymagań przepisów odrębnych;
- 4) dopuszcza się stosowanie indywidualnych zbiorników zaopatrzenia w gaz płynny, lokalizacja zbiorników i związanych z nimi instalacji zgodnie z wymogami przepisów odrębnych.

8. Zaopatrzenie w ciepło: zaopatrzenie z indywidualnych lub zbiorczych źródeł zaopatrzenia w ciepło, niepowodujących ponadnormatywnej emisji zanieczyszczeń do atmosfery zgodnie z przepisami odrębnymi oraz ze źródeł odnawialnych o mocy większej niż 500 kW.

9. Telekomunikacja: dostęp do usług telekomunikacyjnych, w tym sieci szerokopasmowych, podziemną lub radiową siecią telekomunikacyjną.

10. Gospodarka odpadami:

- 1) odpady komunalne należy zagospodarować zgodnie z przepisami odrębnymi;
- 2) odpady inne niż komunalne należy zagospodarować zgodnie z wymaganiami przepisów odrębnych.

11. Zasady lokalizacji urządzeń wytwarzających energię z odnawialnych źródeł energii:

- 1) w granicach terenu elektrowni słonecznej IPEF i terenu składów i magazynów lub terenu elektrowni słonecznej IPS-PEF dopuszcza się lokalizację urządzeń wytwarzających energię z odnawialnych źródeł energii, na warunkach określonych w przepisach odrębnych, z zastrzeżeniem pkt 2 i 3;
- 2) maksymalna moc zainstalowana wolnostojących fotowoltaicznych urządzeń wytwarzających energię z odnawialnych źródeł energii większa niż 500 kW;
- 3) w obszarze planu ustala się zakaz lokalizacji:
  - a) biogazowni, w tym instalacji służących do wytwarzania biogazu rolniczego, niezależnie od ich mocy,
  - b) urządzeń wytwarzających energię z odnawialnych źródeł energii wykorzystujących energię wiatru, z wyjątkiem urządzeń stanowiących mikroinstalacje.

§ 15. Nie ustala się szczególnych wymagań w zakresie sposobu ani terminu tymczasowego zagospodarowania terenów.

§ 16. Ustala się stawkę służącą naliczeniu opłaty, o której mowa w art. 36 ust. 4 ustawy z dnia 27 marca 2003 r. o planowaniu i zagospodarowaniu przestrzennym w wysokości 5%.

### **Rozdział 3. Ustalenia szczegółowe**

§ 17. Wyznacza się teren elektrowni słonecznej oznaczony na rysunku planu symbolem IPEF.

1. Przeznaczenie podstawowe: elektrownia słoneczna (farma fotowoltaiczna).
2. Przeznaczenie uzupełniające: infrastruktura techniczna.
3. Zasady kształtowania zabudowy oraz wskaźniki zagospodarowania terenu:
  - 1) nadziemna intensywność zabudowy:
    - a) minimalna = 0,01,
    - b) maksymalna = 0,80;
  - 2) maksymalny udział powierzchni zabudowy: 0,80;
  - 3) minimalny udział powierzchni biologicznie czynnej: 10% powierzchni działki budowlanej;
  - 4) maksymalna wysokość zabudowy oraz gabaryty zabudowy:
    - a) wysokość zabudowy nie większa niż: 10 m,
    - b) wysokość wolnostojących paneli ogniów fotowoltaicznych nie większa niż 5 m,
    - c) liczba kondygnacji nadziemnych budynków nie może przekraczać trzech;
  - 5) geometria dachów: dopuszcza się dowolną geometrię dachów.

§ 18. Wyznacza się teren składów i magazynów lub elektrowni słonecznej oznaczony na rysunku planu symbolem IPS-PEF.

1. Przeznaczenie podstawowe:

- 1) elektrownia słoneczna (farma fotowoltaiczna);
- 2) składy i magazyny;
  2. Przeznaczenie uzupełniające: infrastruktura techniczna.
  3. Zasady kształtowania zabudowy oraz wskaźniki zagospodarowania terenu:
    - 1) nadziemna intensywność zabudowy:
      - a) minimalna = 0,01,
      - b) maksymalna = 0,80;
    - 2) maksymalny udział powierzchni zabudowy: 0,80;
    - 3) minimalny udział powierzchni biologicznie czynnej: 10% powierzchni działki budowlanej;
    - 4) maksymalna wysokość zabudowy oraz gabaryty zabudowy:
      - a) wysokość zabudowy nie większa niż 18 m, z dopuszczeniem zwiększenia wysokości obiektów i urządzeń technologicznych, z zastrzeżeniem lit b,
      - b) wysokość wolnostojących paneli ogniw fotowoltaicznych nie większa niż 5 m,
      - c) liczba kondygnacji nadziemnych budynków nie może przekraczać trzech;
    - 5) geometria dachów: dopuszcza się dowolną geometrię dachów.

§ 19. Wyznacza się teren składów i magazynów lub gospodarowania odpadami oznaczony na rysunku planu symbolem IPS-IO.

1. Przeznaczenie podstawowe:

- 1) teren składów i magazynów;
- 2) teren gospodarowania odpadami w tym: teren punktu selektywnego zbierania odpadów komunalnych, instalacja do przetwarzania bioodpadów pochodzących z pielęgnacji i utrzymania terenów zielonych, zbieranie odpadów innych niż niebezpieczne, magazynowanie odpadów budowlanych i rozbiórkowych, z bezwzględny wyłączeniem:
  - a) składowisk odpadów;
  - b) zakładów unieszkodliwiania odpadów,
  - c) spalarni odpadów.

2. Przeznaczenie uzupełniające:

- 1) teren usług biurowych i administracji;
- 2) teren usług rzemieślniczych;
- 3) infrastruktura techniczna.
  3. Zasady kształtowania zabudowy oraz wskaźniki zagospodarowania terenu:
    - 1) nadziemna intensywność zabudowy:
      - a) minimalny = 0,01,
      - b) maksymalny = 0,80;
    - 2) maksymalny udział powierzchni zabudowy: 0,80;
    - 3) minimalny udział powierzchni biologicznie czynnej: 10% powierzchni działki budowlanej;
    - 4) maksymalna wysokość zabudowy oraz gabaryty zabudowy:
      - a) wysokość zabudowy nie większa niż: 10 m,
      - b) wysokość wolnostojących paneli ogniw fotowoltaicznych nie większa niż 5 m,

- c) liczba kondygnacji nadziemnych budynków nie może przekraczać trzech;
- 5) geometria dachów: dopuszcza się dowolną geometrię dachów;
- 6) ustala się strefę zieleni izolacyjnej w ramach funkcji podstawowej, składającej się z nasadzeń drzew i krzewów, w tym zimozielonych, w której ustala się:
  - a) zakaz lokalizacji zabudowy kubaturowej,
  - b) powierzchnia czynna biologicznie stanowić będzie co najmniej 70% powierzchni tej strefy,
  - c) na powierzchni stanowiącej nie więcej niż 30% powierzchni tej strefy dopuszcza się realizację obiektów związanych z obsługą komunikacyjną i infrastrukturą techniczną.

**§ 20.** Wyznacza się teren drogi dojazdowej oznaczony na rysunku planu symbolem 1KDD.

1. Przeznaczenie podstawowe: droga dojazdowa.
2. Przeznaczenie uzupełniające: infrastruktura techniczna.

#### **Rozdział 4. Ustalenia końcowe**

**§ 21.** Wykonanie niniejszej uchwały powierza się Burmistrzowi Miasta i Gminy Strzelin.

**§ 22.** Uchwała wchodzi w życie po upływie 14 dni od daty ogłoszenia w Dzienniku Urzędowym Województwa Dolnośląskiego.

Przewodniczący Rady Miejskiej Strzelina:  
**Ireneusz Szalajko**

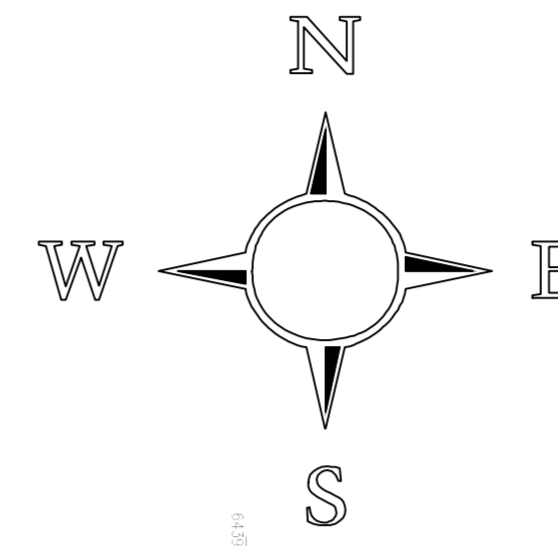
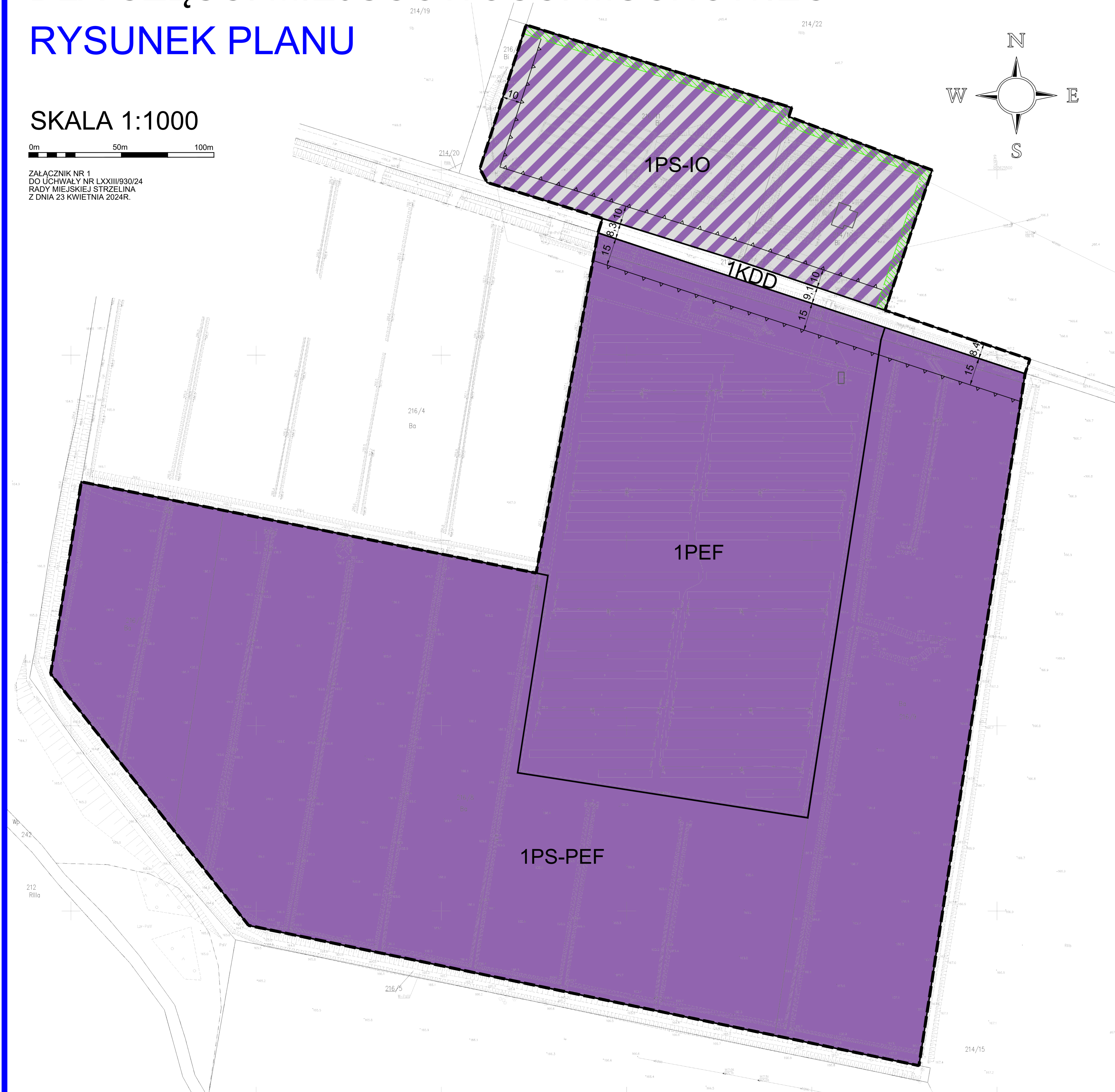
# MIEJSCOWY PLAN ZAGOSPODAROWANIA PRZESTRZENNEGO DLA CZĘŚCI MIEJSCOWOŚCI MUCHOWIEC

## RYSUNEK PLANU

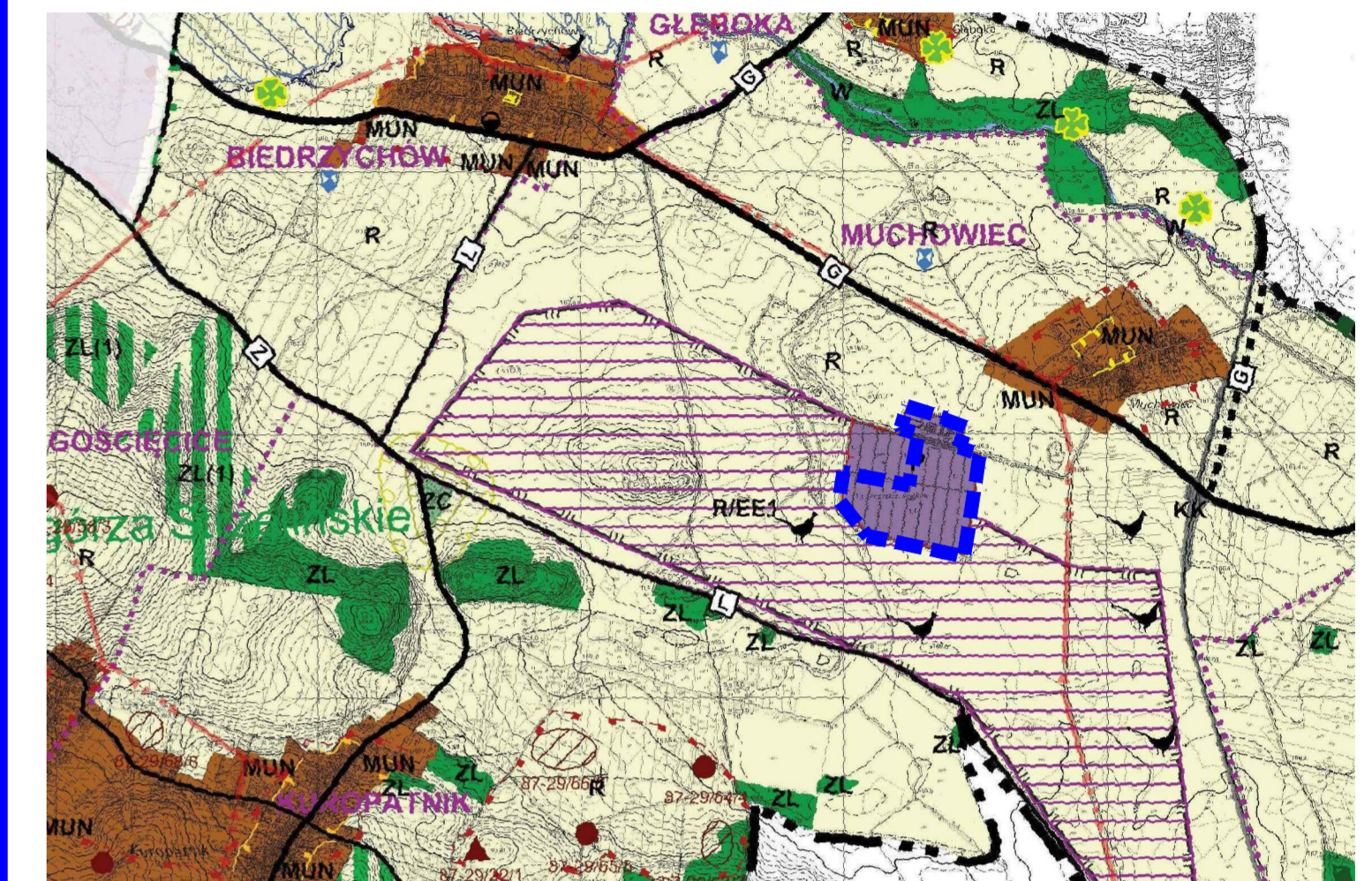
SKALA 1:1000



ZALĄCZNIK NR 1  
DO UCHWAŁY NR LXXIII/930/24  
RADY MIEJSKIEJ STRZELINA  
Z DNIA 23 KWIEŚNIA 2024R.



WYRYS ZE STUDIUM UWARUNKOWAŃ I KIERUNKÓW ZAGOSPODAROWANIA PRZESTRZENNEGO MIASTA I GMINY STRZELINA DLA TERENU OBJĘTEGO MPZP 1:25 000



- GRANICA OBSZARU OBJĘTEGO PLANEM
- OBSZARY AKTYWNOŚCI GOSPODARCZEJ
- GRANICA OBSZARU, NA KTÓRYM ROZMIESZCZONE BĘDĄ WOLNOSTOJĄCE URZĄDZENIA FOTOWOLTAEICZNE O MOCY ZAINSTALOWANEJ WIĘKSZEJ NIŻ 500KW

### LEGENDA:

#### OBOWIAZUJĄCE USTALENIA PLANU

- GRANICA OBSZARU OBJĘTEGO PLANEM
- TEREN ELEKTROWNI SŁONECZNEJ
- TEREN SKŁADÓW I MAGAZYNÓW LUB ELEKTROWNI SŁONECZNEJ
- TEREN SKŁADÓW I MAGAZYNÓW LUB GOSPODAROWANIA ODPADAMI
- KDD TEREN DROGI DOJAZDOWEJ
- LINIE ROZGRANICZAJĄCE TERENY O RÓŻNYM PRZEZNACZENIU LUB RÓŻNYCH ZASADACH ZAGOSPODAROWANIA
- NIENAPRZEKRACZALNE LINIE ZABUDOWY
- STREFA ZIELENI IZOLACYJNEJ W RAMACH FUNKCJI PODSTAWOWEJ
- WYMIARY W METRACH



Załącznik nr 2 do uchwały nr LXXIII/930/24  
Rady Miejskiej Strzelina  
z dnia 23 kwietnia 2024 r.

**ROZSTRZYGNĘCIE**  
**o sposobie realizacji, zapisanych w miejscowego planu zagospodarowania przestrzennego**  
**dla części miejscowości MUCHOWIEC**  
**inwestycji z zakresu infrastruktury**  
**technicznej, które należą do zadań własnych gminy oraz zasadach ich finansowania, zgodnie**  
**z przepisami o finansach publicznych**

Zgodnie z ustaleniami planu zawartymi w treści uchwały nie przewiduje się realizacji inwestycji z zakresu infrastruktury technicznej należących do zadań własnych gminy.

Załącznik nr 3 do uchwały nr LXXIII/930/24  
Rady Miejskiej Strzelina  
z dnia 23 kwietnia 2024 r.

**ROZSTRZYGNĘCIE**  
**o sposobie rozpatrzenia uwag wniesionych do projektu miejscowego planu przestrzennego**  
**dla części miejscowości MUCHOWIEC**  
**podczas wyłożenia do publicznego wglądu**

1. Wnoszący uwagę: Starczewska Bronisława (sołtys wsi Muchowiec) oraz rada sołecka: Zygmunt Błauciak, Jerzy Pilarski, Teresa Wolanin.

- 1) Oznaczenie nieruchomości, których dotyczy uwaga: działki nr: 216/7 i 216/8, obręb geodezyjny Muchowiec.
- 2) Symbol terenu w projekcie planu: 1PS-PEF: teren składów i magazynów lub elektrowni słonecznej.
- 3) Treść uwagi (skrót):

„Kwestionujemy plan zagospodarowania przestrzennego wsi dla działek 216/7 i 216/8 na budowę silosów SUDZUCKER Polska S.A. mimo 1 zebrania informacyjnego i 2 zebrania mieszkańcy nie byli zdecydowani na zgodę budowy nie wiedząc skutków „wdychania oparów”, przed drugim zebraniem zebrałam 97 podpisów przeciw budowie silosów oraz infrastrukturę pomocniczą.”

- 4) Rozpatrzenie: uwaga nieuwzględniona.

Teren przeznaczony w projekcie planu miejscowego pod funkcję składów i magazynów lub elektrowni słonecznej (1PS-PEF – dz. 216/7 i 216/8) obejmuje dawne osadniki po nieczynnej oczyszczalni ścieków i jest znacznie oddalony od wsi Muchowiec. Wskazane w piśmie „wdychanie oparów” jako przyczyna sprzeciwu jest zbyt ogólne i nie poparte konkretnymi informacjami. Przeznaczenie ww terenu jest zgodne z obowiązującym „Studium uwarunkowań i kierunków zagospodarowania przestrzennego miasta i gminy Strzelin”. Kwestie rozwiązań technologicznych planowanej budowy silosów, w tym oddziaływania na środowisko i ludzi będzie przedmiotem odrębnej procedury oceny oddziaływania na środowisko przeprowadzonej na etapie opracowywania projektu budowlanego w oparciu o konkretne dane technologiczne.

Załącznik Nr 4 do uchwały Nr LXXIII/930/24

Rady Miejskiej Strzelina

z dnia 23 kwietnia 2024 r.

Zalacznik4.gml

**Dane przestrzenne, o których mowa w art. 67a ust. 3 i 5 ustawy z dnia 27 marca 2003 r. o planowaniu i zagospodarowaniu przestrzennym (j.t. Dz.U. z 2020 r. poz. 293 z późn. zm.) ujawnione zostaną po kliknięciu w ikonę**