



DZIENNIK URZĘDOWY

WOJEWÓDZTWA DOLNOŚLĄSKIEGO

Wrocław, dnia 11 stycznia 2024 r.

Poz. 299

UCHWAŁA NR LIX/471/23 RADY GMINY SULIKÓW

z dnia 28 grudnia 2023 r.

w sprawie zmiany uchwały nr XXIII/167/20 Rady Gminy Sulików z dnia 15 grudnia 2020 r. w sprawie wyznaczenia obszaru i granic aglomeracji Sulików

Na podstawie art. 18 ust. 2 pkt 15 ustawy z dnia 8 marca 1990 r. o samorządzie gminnym (t.j. Dz. U. 2023 r. poz. 40) w związku z art. 87 ust. 1, 4, 6, 8 i art. 92 ustawy z dnia 20 lipca 2017 roku Prawo wodne (t.j. Dz. U. z 2023 r. poz. 1478 z późn. zm.) oraz Rozporządzenia Ministra Gospodarki Morskiej i Żeglugi Śródlądowej z dnia 27 lipca 2018 r. w sprawie sposobu wyznaczania obszarów i granic aglomeracji (Dz. U. z 2018 r., poz. 1586), Rada Gminy Sulików uchwala, co następuje:

§ 1. W uchwale nr XXIII/167/20 Rady Gminy Sulików z dnia 15 grudnia 2020 r. w sprawie wyznaczenia obszaru i granic aglomeracji Sulików (Dz. Urz. Woj. Dolnośląskiego z 2020 r. poz. 7119) wprowadza się następujące zmiany:

1) § 1 otrzymuje następujące brzmienie:

„§ 1. Wyznacza się obszar i granice aglomeracji Sulików o równoważnej liczbie mieszkańców wynoszącej 3 229 RLM z oczyszczalnią ścieków Sulików, obejmującą miejscowości z terenu gminy Sulików: Mikułową, Małą Wieś Dolna, Studniska Dolne, Studniska Górne, Sulików oraz z terenu gminy Platerówka: Włosień, Platerówkę.”;

2) załącznik nr 1 otrzymuje brzmienie zgodne z załącznikiem nr 1 do niniejszej uchwały;

3) załącznik nr 2 otrzymuje brzmienie zgodne z załącznikiem nr 2 do niniejszej uchwały.

§ 2. Wykonanie uchwały powierza się Wójtowi Gminy Sulików.

§ 3. Uchwała wchodzi w życie po upływie 14 dni od dnia ogłoszenia w Dzienniku Urzędowym Województwa Dolnośląskiego.

Przewodniczący Rady:
Bogusław Świątek

ZAŁĄCZNIK NR 1 – CZĘŚĆ OPISOWA

DO UCHWAŁY NR LIX/471/23 RADY GMINY SULIKÓW
z dnia 28 grudnia 2023 r.

w sprawie zmiany uchwały Nr XXIII/167/20 Rady Gminy Sulików z dnia 15 grudnia
2020 r. w sprawie wyznaczenia obszaru i granic aglomeracji Sulików

AGLOMERACJA SULIKÓW

SPIS TREŚCI

1. Wykaz skrótów	2
2. Wprowadzenie	3
2.1. Podstawa wyznaczenia obszaru i granic aglomeracji	3
2.2. Informacja o poprzedzającym rozporządzeniu/uchwale wyznaczającym aglomerację	4
3. Istniejący oraz planowany system gospodarki ściekowej.....	5
3.1. Informacja o długości i rodzaju istniejącej i planowanej do budowy sieci kanalizacyjnej	5
3.2. Informacja o mieszkańcach, osobach przebywających czasowo i przemyśle obsługiwanych przez istniejącą sieć lub planowaną do budowy.....	5
3.3. Informacja o istniejących i planowanych do budowy oczyszczalniach ścieków	6
4. Opis gospodarki ściekowej	7
4.1. Informacja o ilości i jakości ścieków komunalnych powstających na terenie planowanej aglomeracji	7
4.2. Informacja o ilości i jakości ścieków przemysłowych odprowadzanych przez zakłady do systemu kanalizacji zbiorowej	8
4.3. Informacja o zakładach, których podłączenie do systemu kanalizacji zbiorowej jest planowane	8
4.4. Informacja o ilości ścieków powstających na terenie aglomeracji nieobjętych systemem kanalizacji zbiorczej.....	8
4.5. Uzasadnienie określonej RLM aglomeracji	9
4.6. Procent skanalizowania aglomeracji Sulików.....	9
4.7. Informacja o jakości ścieków oczyszczonych	10
4.8. Informacja o strefach ochronnych ujęć wody obejmujących tereny ochrony bezpośredniej i tereny ochrony pośredniej	10
4.9. Informacja o obszarach ochronnych zbiorników wód śródlądowych	10
4.10. Informacja o formach ochrony przyrody oraz obszarach mających znaczenie dla Wspólnoty	11
5. Granice aglomeracji Sulików	11
6. Pomoc finansowa	11
7. Poprawność wykonania części graficznej.....	12
SPIS TABEL	13

AGLOMERACJA SULIKÓW

1. Wykaz skrótów

Nazwa skrótu	Wyjaśnienie
KPOŚK	Krajowy Program Oczyszczania Ścieków Komunalnych, zatwierdzony przez Radę Ministrów 16 grudnia 2003 r., kolejne aktualizacje Programu zostały zatwierdzone przez Radę Ministrów
aglomeracja	teren, na którym zaludnienie lub działalność gospodarcza są wystarczająco skoncentrowana, aby ścieki komunalne były zbierane i przekazywane do oczyszczalni ścieków komunalnych lub do końcowego punktu zrzutu
końcowy punkt zrzutu ścieków komunalnych	należy przez to rozumieć miejsce przyłączenia systemu kanalizacji zbiorczej dla ścieków komunalnych w aglomeracji nieposiadającej oczyszczalni ścieków, do systemu kanalizacji zbiorczej dla ścieków komunalnych w aglomeracji posiadającej oczyszczalnię ścieków (art. 86 ust. 3 pkt 3 ustawy - Prawo wodne)
rozporządzenie aglomeracyjne	Rozporządzeniem Ministra Gospodarki Morskiej i Żeglugi Śródlądowej z dnia 27 lipca 2018 r. w sprawie sposobu wyznaczania obszarów i granic aglomeracji (Dz. U. 2018 r., poz. 1586)
rozporządzenie ściekowe	Rozporządzenie Ministra Gospodarki Morskiej i Żeglugi Śródlądowej z dnia 12 lipca 2019 r. w sprawie substancji szczególnie szkodliwych dla środowiska wodnego oraz warunków, jakie należy spełnić przy wprowadzaniu do wód lub do ziemi ścieków, a także przy odprowadzaniu wód opadowych lub roztopowych do wód lub do urządzeń wodnych
ścieki komunalne	ścieki bytowe lub mieszanina ścieków bytowych ze ściekami przemysłowymi albo wodami opadowymi lub roztopowymi, odprowadzane urządzeniami służącymi do realizacji zadań własnych gminy w zakresie kanalizacji i oczyszczania ścieków komunalnych
ścieki bytowe	to ścieki z budynków mieszkalnych, zamieszkania zbiorowego oraz użyteczności publicznej, powstające w wyniku ludzkiego metabolizmu lub funkcjonowania gospodarstw domowych oraz ścieki o zbliżonym składzie pochodzące z tych budynków
ścieki przemysłowe	to ścieki, niebędące ściekami bytowymi albo wodami opadowymi lub roztopowymi, powstałe w związku z prowadzoną przez zakład działalnością handlową, przemysłową, składową, transportową lub usługową, a także będące ich mieszaniną ze ściekami innego podmiotu, odprowadzane urządzeniami kanalizacyjnymi tego zakładu
RLM	równoważna liczba mieszkańców; ładunek substancji organicznych biologicznie rozkładalnych wyrażonych jako wskaźnik pięciodobowego biochemicznego zapotrzebowania tlenu (BZT ₅), w ilości 60 g tlenu na dobę (art. 86 ust. 3 punkt 2 ustawy Prawo wodne)
RLM aglomeracji	parametr określający ładunek zanieczyszczeń odprowadzanych we wszystkich rodzajach ścieków powstających na terenie aglomeracji, dla potrzeb KPOŚK RLM aglomeracji uwzględnia ścieki pochodzące od stałych mieszkańców aglomeracji (w przeliczeniu: 1 RLM aglomeracji = 1 stały mieszkaniec aglomeracji), ścieki pochodzące z przemysłu aglomeracji (przy czym ładunek przelicza się zgodnie z art. 86 ust. 3 punkt 2 ustawy Prawo wodne), a także ścieki od osób czasowo przebywających w aglomeracji (w przeliczeniu: 1 RLM aglomeracji = 1 zarejestrowane miejsce noclegowe), odbierany systemem kanalizacji zbiorczej lub dostarczane w inny sposób do oczyszczalni ścieków w aglomeracji
stali mieszkańcy aglomeracji (Mk)	liczba osób zameldowanych na obszarze aglomeracji na pobyt stały oraz pobyt czasowy trwający nieprzerwanie dłużej niż 3 miesiące w rozumieniu przepisów ustawy z dnia 6 sierpnia 2010 r. o dowodach osobistych (Dz. U. 2022 poz. 671 z późn. zm.)
osoby czasowo przebywające w aglomeracji	liczba zarejestrowanych miejsc noclegowych w aglomeracji
wskaźnik koncentracji	to stosunek liczby stałych mieszkańców aglomeracji i osób czasowo przebywających w aglomeracji przewidywanej do obsługi przez planowaną do budowy sieć kanalizacyjną do długości tej sieci, doprowadzającej ścieki do oczyszczalni ścieków albo do końcowego punktu zrzutu ścieków komunalnych; wskaźnik ten nie może być mniejszy od 120 stałych mieszkańców aglomeracji (Mk) i osób czasowo przebywających w aglomeracji na 1 km planowanej do budowy sieci kanalizacyjnej (w uzasadnionych przypadkach określonych w rozporządzeniu aglomeracyjnym dopuszcza się niższy wskaźnik - 90 Mk i osób czasowo przebywających w aglomeracji / 1km planowanej sieci); wskaźnik ten odnosi się tylko do długości nowobudowanej sieci oraz liczby stałych mieszkańców aglomeracji i liczby osób czasowo przebywających w aglomeracji (obliczanej na podstawie liczby zarejestrowanych miejsc noclegowych), którzy zostaną do niej podłączeni; wskaźnik wyliczany jest sumarycznie dla wszystkich miast i/lub miejscowości (wchodzących w skład aglomeracji), w obrębie których planuje się budowę sieci kanalizacyjnej

AGLOMERACJA SULIKÓW

2. Wprowadzenie

Zgodnie z art 87 ust. 1 Ustawy z dnia 20 lipca 2017 r. Prawo wodne (t.j. Dz. U. z 2023 r. poz. 1478 z późn. zm.) Aglomeracje wyznacza, w drodze uchwały będącej aktem prawa miejscowego, rada gminy. Aglomeracja Sulików została sporządzona zgodnie z Rozporządzeniem Ministra Gospodarki Morskiej i Żeglugi Śródlądowej z dnia 27 lipca 2018 r. w sprawie sposobu wyznaczania obszarów i granic aglomeracji (Dz. U. 2018 r., poz. 1586).

Aktualizacja aktu wyznaczającego aglomerację jest konieczna w związku z przepisami tj.:

- 1) Ustawa z dnia 20 lipca 2017 r. Prawo wodne (t.j. Dz. U. z 2023 r. poz. 1478 z późn. zm.), a w szczególności z zapisami: *art. 87 ust. 1. Aglomeracje wyznacza, w drodze uchwały będącej aktem prawa miejscowego, rada gminy. ust. 4. Wyznaczenie aglomeracji następuje po uzgodnieniu przez wójta, burmistrza lub prezydenta miasta z Wodami Polskimi, a w zakresie obszarów objętych przynajmniej jedną formą ochrony przyrody, o której mowa w art. 6 ustawy z dnia 16 kwietnia 2004 r. o ochronie przyrody, lub obszarów mających znaczenie dla Wspólnoty znajdujących się na liście, o której mowa w art. 27 ust. 1 tej ustawy – z właściwym regionalnym dyrektorem ochrony środowiska. Do uzgodnienia przepisy art. 106 ustawy z dnia 14 czerwca 1960 r. – Kodeks postępowania administracyjnego stosuje się odpowiednio. Art. 92. Wójt, burmistrz lub prezydent miasta co 2 lata dokonuje przeglądu obszarów i granic aglomeracji wyznaczonych na podstawie art. 87 ust. 1, z uwzględnieniem kryterium ich utworzenia, o którym mowa w art. 86 ust. 1, oraz zaistniałych zmian równoważnej liczby mieszkańców w aglomeracji i w razie potrzeby informuje radę gminy o konieczności zmiany obszarów i granic aglomeracji.*

Przegląd obszaru i granic aglomeracji Sulików został wykonany zgodnie z:

- 1) Rozporządzeniem Ministra Gospodarki Morskiej i Żeglugi Śródlądowej z dnia 27 lipca 2018 r. w sprawie sposobu wyznaczania obszarów i granic aglomeracji (Dz. U. 2018, poz. 1586).
- 2) Rozporządzeniem Ministra Gospodarki Morskiej i Żeglugi Śródlądowej z dnia 12 lipca 2019 r. w sprawie substancji szczególnie szkodliwych dla środowiska wodnego oraz warunków, jakie należy spełnić przy wprowadzaniu do wód lub do ziemi ścieków, a także przy odprowadzaniu wód opadowych lub roztopowych do wód lub do urządzeń wodnych (Dz.U. 2019, poz. 1311).

2.1. Podstawa wyznaczenia obszaru i granic aglomeracji

Zgodnie z rozporządzeniem aglomeracyjnym (§3 ust. 1 rozporządzenia) podstawę wyznaczenia obszaru i granic Aglomeracji Sulików stanowią następujące dokumenty:

- a. **Studium uwarunkowań i kierunków zagospodarowania przestrzennego gminy Sulików i Platerówka**
 - Uchwała Rady Gminy Sulików nr XLVI/368/22 z dnia 29.12.2022 w sprawie uchwalenia Studium uwarunkowań i kierunków zagospodarowania przestrzennego gminy Sulików,
 - Uchwała Nr XIII/73/2000 Rady Gminy Platerówce z dnia 30 czerwca 2000 r. w sprawie uchwalenia zmiany studium uwarunkowań i kierunków zagospodarowania przestrzennego gminy Platerówka,

AGLOMERACJA SULIKÓW

- Uchwała Nr V/30/15 Rady Gminy Platerówce z dnia 22 kwietnia 2015 r. w sprawie uchwalenia zmiany studium uwarunkowań i kierunków zagospodarowania przestrzennego gminy Platerówka dla obszarów położonych w obrębie Włosień.

b. miejscowe plany zagospodarowania przestrzennego**Tabela 1. Miejscowe plany zagospodarowania przestrzennego obejmujące teren aglomeracji Sulików**

Lp.	Nazwa MPZP	Uchwała Rady Gminy
1.	Miejscowy plan zagospodarowania przestrzennego obrębu Sulików	Uchwała nr XXXI/197/2001 Rady Gminy Sulików z dnia 29 maja 2001 r.
2.	Miejscowy plan zagospodarowania przestrzennego obrębu Studniska Górne	Uchwała nr XXXI/207/2001 Rady Gminy Sulików z dnia 29 maja 2001 r.
3.	Miejscowy plan zagospodarowania przestrzennego obrębu Studniska Dolne	Uchwała nr XXXI/206/2001 Rady Gminy Sulików z dnia 29 maja 2001 r.
4.	Miejscowy plan zagospodarowania przestrzennego obrębu Mikułowa	Uchwała nr XXXI/202/2001 Rady Gminy Sulików z dnia 29 maja 2001 r.
5.	Zmiana miejscowych planów zagospodarowania przestrzennego obrębów: Bierna, Miedziana, Radzimów, Skrzydlice, Stary Zawidów, Studniska Dolne, Studniska Górne i Wielichów w Gminie Sulików	Uchwała nr XX/152/08 Rady Gminy Sulików z dnia 25 czerwca 2008 r.
6.	Zmiana miejscowego planu zagospodarowania przestrzennego obrębu Mała Wieś Dolna w gminie Sulików	Uchwałą nr XVII/131/16 Rady Gminy Sulików z dnia 29 marca 2016 r.
7.	Zmiana miejscowego planu zagospodarowania przestrzennego obrębu Sulików – obszar 1	Uchwała nr XXXIII/246/21 Rady Gminy Sulików z dnia 29 września 2021 r.
8.	Zmiana miejscowego planu zagospodarowania przestrzennego w obrębach geodezyjnych: Bierna, Mikułowa, Radzimów, Skrzydlice, Stary Zawidów, Studniska Górne, Sulików, Wrociszów Górny - etap I	Uchwała nr XLVI/370/22 Rady Gminy Sulików z dnia 29 grudnia 2022 r.

źródło: Urząd Gminy Sulików

2.2. Informacja o poprzedzającym rozporządzeniu/uchwale wyznaczającym aglomerację

Aglomeracja Sulików o równoważnej liczbie mieszkańców (RLM) 3 745 ustanowiona była Uchwałą Nr XXIII/167/20 Rady Gminy Sulików z dnia 15 grudnia 2020 r. w sprawie wyznaczenia obszaru i granic aglomeracji Sulików (Dz.U. Woj. Dolnośląskiego z dnia 17 grudnia 2020 r., poz. 7119). Aglomeracja obejmowała miejscowości z terenu gminy Sulików: Mikułową, Małą Wieś Dolna, Studniska Dolne, Studniska Górne, Sulików oraz z terenu gminy Platerówka: Włosień, Platerówkę.

AGLOMERACJA SULIKÓW

3. Istniejący oraz planowany system gospodarki ściekowej**3.1. Informacja o długości i rodzaju istniejącej i planowanej do budowy sieci kanalizacyjnej**

Na terenie aglomeracji Sulików wybudowana jest sieć kanalizacji sanitarnej o łącznej długości 48,5 km. Informację o rodzaju i długości istniejącej i planowanej do budowy sieci kanalizacyjnej przedstawiono w poniższej tabeli.

Tabela 2. Rodzaj i długość istniejącej i planowanej do budowy sieci kanalizacyjnej

Rodzaj sieci	Długość [km]		Razem [km]
	istniejąca	planowana	
sanitarna, w tym grawitacyjna	48,5 36,4	-	48,5
ogólnospławna	-	-	-
SUMA	48,5	-	48,5

źródło: Sprawozdanie z KPOŚK za 2022 r.

3.2. Informacja o mieszkańcach, osobach przebywających czasowo i przemyśle obsługiwanych przez istniejącą sieć lub planowaną do budowy

Liczba mieszkańców w granicach aglomeracji zameldowana na pobyt stały i czasowy wynosi 3 185, w tym liczba mieszkańców stałych korzystających z sieci kanalizacyjnej – 3 134 osób, liczba mieszkańców stałych korzystających ze zbiorników bezodpływowych (szamb) – 24 osoby, liczba osób korzystających z przydomowych oczyszczalni ścieków – 27 osób.

Informację o mieszkańcach, osobach przebywających czasowo i przemyśle obsługiwanych przez istniejącą sieć kanalizacyjną przedstawiono w poniższej tabeli.

Tabela 3. Mieszkańcy, osoby przebywające czasowo i przemysł obsługiwany przez istniejącą lub planowaną do budowy sieć kanalizacyjną.

miejscowość	mieszkańcy		osoby przebywające czasowo		przemysł	
	1 os = 1 RLM		1 łóżko nocleg. = 1 RLM		RLM – obliczona z ładunku BZT5	
	podłączeni do sieci	planowani do podłączenia	podłączeni do sieci	planowani do podłączenia	podłączeni do sieci	planowani do podłączenia
Sulików	1 652	-	24	-	-	-
Studniska Dolne i Górne	340	-	17	-	-	-
Mikułowa	102	-	1	-	-	-
Mała Wieś Dolna	106	-	2	-	-	-

AGLOMERACJA SULIKÓW

miejscowość	mieszkańcy		osoby przebywające czasowo		przemysł	
	1 os = 1 RLM		1 łóżko nocleg. = 1 RLM		RLM – obliczona z ładunku BZT5	
	podłączeni do sieci	planowani do podłączenia	podłączeni do sieci	planowani do podłączenia	podłączeni do sieci	planowany do podłączenia
Włosień	465	-	-	-	-	-
Platerówka	469	-	-	-	-	-
RAZEM	3 134	0	44	0	0	0

źródło: Urząd Gminy Sulików, Urząd Gminy Platerówka

3.3. Informacja o istniejących i planowanych do budowy oczyszczalniach ścieków

Oczyszczalnia ścieków położona jest w północno-zachodniej części miejscowości Sulików, na działce ewidencyjnej nr 7/23 obręb Sulików, będącej własnością Gminy Sulików. Ścieki dostarczane są zbiorczym systemem kanalizacyjnym oraz transportem asenizacyjnym. Wprowadzenie oczyszczonych ścieków z oczyszczalni ścieków do rowu melioracyjnego R-C-1, w granicach działki nr 346/3 obręb Mała Wieś Dolna z ujściem do cieką Czerwona Woda w km 9+650, istniejącym wylotem Ø250, o współrzędnych geograficznych urządzenia: N: 51°05'0,2", E: 15°03'30,4".

Wprowadzenie oczyszczonych ścieków odbywa się na podstawie wydanego pozwolenia wodnoprawnego wydanego przez Starostę Zgorzeleckiego z dnia 14.04.2014 r. (znak: BS.6341.2.6.2014.5). Data obowiązywania pozwolenia: do 28.02.2024 r.

Przepustowość oczyszczalni zgodnie z pozwoleniem wynosi:

$$Q_{\max h} = 110 \text{ m}^3/\text{h},$$

$$Q_{\text{śrd}} = 924 \text{ m}^3/\text{d},$$

$$Q_{\max d} = 1\,210 \text{ m}^3/\text{d},$$

$$Q_{\max r} = 441\,650 \text{ m}^3/\text{rok}.$$

Projektowa maksymalna wydajność oczyszczalni w RLM: 8 450.

Projektowa dobową przepustowość hydrauliczną oczyszczalni [m^3/d]:

- Średnia: 924 m^3/d ,
- Maksymalna: 1 210 m^3/d ,
- Docelowa maksymalna: 1 210 m^3/d .

RLM obsługiwany przez oczyszczalnię ścieków w Sulikowie obecnie wynosi 3 229.

Współrzędne geograficzne oczyszczalni ścieków:

- Szerokość (N) – 51,1,
- Długość (E) – 15,0616.

AGLOMERACJA SULIKÓW

Ilość ścieków powstających na terenie aglomeracji wynosi 94,27 tys. m³/rok, tj. 258,27 m³/d w tym:

- Ilość ścieków komunalnych odprowadzonych zbiorczym system kanalizacji do oczyszczalni wyniosła 92,79 tys. m³/rok, tj. 254,22 m³/d;
- Ilość ścieków dostarczonych do oczyszczalni taborem asenizacyjnym wynosi 0,7 tys. m³/r, tj. 1,92 m³/d;
- Ilość ścieków oczyszczonych systemami indywidualnymi (przydomowymi oczyszczalniami ścieków) wynosi 0,78 tys. m³/r, tj. 2,13 m³/d.

Gmina Sulików i Platerówka dnia 11 kwietnia 2023 r. zawarła porozumienie w sprawie współdziałania przy realizacji zadania polegającego na zaktualizowaniu obszaru i granic aglomeracji Sulików (Dz. Urz. Województwa Dolnośląskiego z 2023 r. poz. 2732).

4. Opis gospodarki ściekowej

4.1. Informacja o ilości i jakości ścieków komunalnych powstających na terenie planowanej aglomeracji

Gospodarką ściekową na terenie obejmującym aglomerację Sulików zajmuje się Międzygminna Spółka Wodno-Kanalizacyjna „SUPLAZ” Sp. z o. o. Podmiot ten świadczy usługi w następujących zakresach:

- utrzymanie sieci kanalizacyjnej w ciągłej sprawności,
- odbiór ścieków komunalnych poprzez miejską sieć kanalizacyjną,
- oczyszczanie ścieków komunalnych w oczyszczalni,
- realizacja projektów technicznych sieci kanalizacyjnej i przyłączy,
- budowa sieci kanalizacyjnej i przyłączy,
- udrażnianie przyłączy i sieci kanalizacyjnej stanowiących własność obcych instytucji i firm.

Do oczyszczalni ścieków w miejscowości Sulików odprowadzane są ścieki komunalne będące mieszaniną ścieków bytowych pochodzących z budynków mieszkalnych, zamieszkania zbiorowego oraz użyteczności publicznej.

Skład jakościowy ścieków komunalnych powstających na terenie aglomeracji Sulików w 2022 r. został przedstawiony w poniższej tabeli.

AGLOMERACJA SULIKÓW

Tabela 4. Skład jakościowy ścieków komunalnych powstających na terenie aglomeracji Sulików w 2022 r.

Lokalizacja oczyszczalni	Qśrd [m ³ /d]	BZT ₅ [mgO ₂ /l]	ChZT [mgO ₂ /l]	Zawiesina ogólna [mg/l]	Azot ogólny [mg Nog/l]	Fosfor ogólny [mg Pog/l]
działka nr 7/23, obręb Sulików	Średnie roczne stężenia zanieczyszczeń w ściekach dopływających do oczyszczalni					
	312,33	169,0	610,5	365,0	-	-
	Średnie roczne stężenia zanieczyszczeń w ściekach oczyszczonych z oczyszczalni					
	312,33	1,0	32,1	6,2	-	-

źródło: Sprawozdanie z realizacji KPOŚK za 2022 r.

4.2. Informacja o ilości i jakości ścieków przemysłowych odprowadzanych przez zakłady do systemu kanalizacji zbiorowej

Obecnie do zbiorowego systemu kanalizacyjnego w aglomeracji Sulików nie są odprowadzane ścieki przemysłowe z zakładów.

4.3. Informacja o zakładach, których podłączenie do systemu kanalizacji zbiorowej jest planowane

Do zbiorowego systemu kanalizacji aglomeracji Sulików zakończonego oczyszczalnią ścieków nie planuje się podłączenia zakładów przemysłowych wytwarzających ścieki przemysłowe.

4.4. Informacja o ilości ścieków powstających na terenie aglomeracji nieobjętych systemem kanalizacji zbiorowej

Zgodnie rejestrem prowadzonym przez Urząd Gminy Sulików oraz przez Urząd Gminy Platerówka obecnie na terenie objętym aglomeracją znajduje się:

- 16 zbiorników bezodpływowych (szamb), z których korzysta 24 mieszkańców gminy,
- 15 przydomowych oczyszczalni ścieków, z których korzysta 27 mieszkańców gminy.

Ilość ścieków komunalnych odprowadzonych zbiorczym systemem kanalizacji do oczyszczalni wynosi 0,7 tys. m³/r, tj. 1,92 m³/d. Ilość ścieków oczyszczonych systemami indywidualnymi (przydomowymi oczyszczalniami ścieków) wynosi 0,78 tys. m³/r, tj. 2,13 m³/d.

Przewiduje się docelowe włączenie do zbiorowego systemu kanalizacyjnego pozostałych mieszkańców zamieszkałych na terenie objętym aglomeracją. Do czasu podłączenia do zbiorowego systemu kanalizacyjnego, mieszkańcy ci będą korzystać z dotychczasowych rozwiązań - ścieki z bezodpływowych zbiorników będą wywożone taborem asenizacyjnym do oczyszczalni w Sulikowie.

Gmina Sulików oraz Gmina Platerówka prowadzą ewidencję zbiorników bezodpływowych oraz przydomowych oczyszczalni ścieków. Gminy prowadzą również kontrolę nad prawidłową częstotliwością wywozu ścieków ze zbiorników bezodpływowych i osadów z przydomowych oczyszczalni ścieków.

AGLOMERACJA SULIKÓW

4.5. Uzasadnienie określonej RLM aglomeracji

Równoważna liczba mieszkańców aglomeracji Sulików wynosi **RLM = 3 229**

Na RLM aglomeracji składa się:

- 1) RLM stałych mieszkańców (wszystkich osób mieszkających na stałe i tymczasowo w granicach aglomeracji, niezależnie od sposobu zagospodarowania ścieków przez nich wytworzonych) – 1 mieszkaniec = 1 RLM

RLM = 3 185

- RLM osób podłączonych do sieci kanalizacji sanitarnej: **3 134**
- RLM mieszkańców korzystających ze zbiorników bezodpływowych: **24**
- RLM mieszkańców korzystających z przydomowych oczyszczalni ścieków: **27**

- 2) RLM osób czasowo przebywających w aglomeracji (liczba wszystkich zarejestrowanych miejsc noclegowych niezależnie od sposobu zagospodarowania ścieków) – 1 łóżko = 1 RLM

RLM = 44

- RLM osób podłączonych do sieci kanalizacji sanitarnej: **44**

- 3) RLM z przemysłu – wyliczony zgodnie z art. 86 ust. 3 pkt 2 ustawy Prawo wodne – **RLM = 0**

- RLM podłączonych do sieci kanalizacji sanitarnej: **0**

RLM aglomeracji określono na podstawie:

- ewidencji ludności (zameldowania na pobyt stały i czasowy), którą prowadzi Urząd Gminy Sulików oraz Urząd Gminy Platerówka,
- rejestr miejsc noclegowych, który prowadzi Urząd Gminy Sulików oraz Urząd Gminy Platerówka,
- rejestr zbiorników bezodpływowych i przydomowych oczyszczalni ścieków, który prowadzi Urząd Gminy Sulików oraz Urząd Gminy Platerówka.

Oczyszczalnia ścieków (RLM 8 450) jest w stanie obsłużyć wszystkich mieszkańców z terenu aglomeracji, w tym korzystających ze zbiorników bezodpływowych.

4.6. Procent skanalizowania aglomeracji Sulików

Obecny % skanalizowania aglomeracji Sulików wynosi **98,42 %**.

$$\%_{\text{skanalizowania}} = \frac{\text{RLM}_{\text{podł.do sieci}} + \text{RLM}_{\text{przemysłu podł.do sieci}} + \text{RLM}_{\text{czasowi podł.do sieci}}}{\text{RLM}_{\text{całej aglomeracji}}} \times 100$$

$$\%_{\text{skanalizowania}} = \frac{3\,134 + 44}{3\,229} \times 100 = 98,42\%$$

W najbliższych latach planuje się przyłączenie do istniejącej sieci kanalizacyjnej 24 osób, które obecnie odprowadzają ścieki do zbiorników bezodpływowych. Wówczas % skanalizowania aglomeracji wyniesie 99,16 %.

AGLOMERACJA SULIKÓW

4.7. Informacja o jakości ścieków oczyszczonych

Ścieki oczyszczone wprowadzane do środowiska na obszarze aglomeracji Sulików winny odpowiadać jakości określonej w Załączniku nr 3 Rozporządzenia Ministra Gospodarki Morskiej i Żeglugi Śródlądowej z dnia 12 lipca 2019 r. w sprawie substancji szczególnie szkodliwych dla środowiska wodnego oraz warunków, jakie należy spełnić przy wprowadzaniu do wód lub do ziemi ścieków, a także przy odprowadzaniu wód opadowych lub roztopowych do wód lub do urządzeń wodnych (Dz. U. 2019 r. poz. 1311) dla aglomeracji o wielkości od 2 000 do 9 999 RLM najwyższe dopuszczalne wartości substancji zanieczyszczających albo minimalny procent redukcji substancji zanieczyszczających wynoszą odpowiednio:

BZT ₅	≤ 25 mg O ₂ /l	albo	70 – 90%
ChZT	≤ 125 mg O ₂ /l	albo	75%
Zawiesina ogólna	≤ 35 mg/l	albo	90%
Azot ogólny	≤ 15 mg N/l		
Fosfor ogólny	≤ 2 mg P/l		

Zgodnie z pozwoleniem wodnoprawnym dopuszczalny do zrzutu skład ścieków w czasie normalnej pracy oczyszczalni ścieków wynosi minimalnie:

BZT ₅	≤ 15 mg O ₂ /dm ³
ChZT	≤ 125 mg O ₂ / dm ³
Zawiesina ogólna	≤ 35 mg/dm ³

Oczyszczalnia ścieków spełnia powyższe wymagania.

4.8. Informacja o strefach ochronnych ujęć wody obejmujących tereny ochrony bezpośredniej i tereny ochrony pośredniej

W granicach aglomeracji Sulików nie występują ujęcia wód oraz strefy ochronne ujęć wody obejmujące tereny ochrony bezpośredniej wyznaczone aktami prawa miejscowego lub decyzjami administracyjnymi ustanawiającymi te strefy.

4.9. Informacja o obszarach ochronnych zbiorników wód śródlądowych

Na obszarze aglomeracji brak jest zbiorników wód śródlądowych oraz obszarów ochronnych tych zbiorników.

AGLOMERACJA SULIKÓW

4.10. Informacja o formach ochrony przyrody oraz obszarach mających znaczenie dla Wspólnoty

Na terenie aglomeracji Sulików zlokalizowane są następujące 2 pomniki przyrody.

Tabela 5. Pomniki przyrody na terenie Aglomeracji Sulików

Lp.	Rodzaj tworu	Parametry / Lokalizacja			Dane aktu prawnego o ustanowieniu
		Wysokość [m]	Obwód [cm]	Pierśnica [cm]	
1.	Drzewo Buk pospolity (Buk zwyczajny) - <i>Fagus sylvatica</i>	24	412	131	Zarządzenie nr 6/90 Wojewody Jeleniogórskiego z dnia 21 lutego 1990 r. w sprawie ustanowienia pomników przyrody. (Dz. Urz. Woj. Jeleniogórskiego Nr 1 poz. 17)
		Gmina Platerówka: Pomnikowy buk rośnie przed budynkiem szkoły			
2.	Drzewo Lipa drobnolistna - <i>Tilia cordata</i>	24	452	144	
		Gmina Platerówka: Pomnik znajduje się za budynkiem szkoły, w zachodnim narożniku budynku nr 104A			

źródło: <https://crfop.gdos.gov.pl/>

5. Granice aglomeracji Sulików

Obszar aglomeracji Sulików obejmuje pełne działki ewidencyjne gruntów, zaś granice aglomeracji pokrywają się z zewnętrznymi granicami działek stanowiących najbardziej zewnętrzne części obszaru aglomeracji. Aglomeracja obejmuje cały obszar, na którym skupienie ludności jest odpowiednie do jej wyznaczenia. Obszar i granice aglomeracji wyznaczono na podstawie zasięgu systemu istniejącej i planowanej sieci kanalizacyjnej. W skład aglomeracji wchodzi następujące miejscowości: Sulików, Mikułowa, Mała Wieś Dolna, Studniska Dolne i Studniska Górne (gm. Sulików) oraz miejscowość Włosień i Platerówka (gm. Platerówka).

Granice wyznaczonej aglomeracji uległy zmianie w stosunku do dotychczas obowiązujących. W celu zwiększenia procentu skanalizowania wyłączone zostały obszary, na których nie ma systemu kanalizacji zbiorczej. Na terenach poza granicami ścieki są gromadzone w zbiornikach bezodpływowych, które są dostarczane taborem asenizacyjnym do oczyszczalni ścieków w Sulikowie.

6. Pomoc finansowa

Działania inwestycyjne w gospodarce ściekowej związane z rozbudową sieci kanalizacyjnej na terenie gminy Sulików, finansowane są z budżetu Gminy Sulików oraz Gminy Platerówka jak i z Międzygminnej Spółki Wodno-Kanalizacyjnej „SUPLAZ” Sp. z o.o. Gmina w ramach możliwości pozyskuje dofinansowania ze środków krajowych, w celu rozbudowy sieci kanalizacji na terenach, gdzie znajdują się nieruchomości odprowadzające ścieki do zbiorników bezodpływowych.

AGLOMERACJA SULIKÓW

7. Poprawność wykonania części graficznej

Lp.	Wyszczególnienie	Nie	Tak	Nie dotyczy
1	2	3	4	5
1	Część graficzna została wykonana na mapie topograficznej w skali 1: 10 000, a w przypadku jej braku - w skali 1:25 000.		x	
2	Oznaczono granice obszaru proponowanej aglomeracji (obszar objęty i przewidziany do objęcia zasięgiem systemu kanalizacji zbiorczej). Granice pokrywają się z zewnętrznymi granicami działek stanowiących najbardziej zewnętrzne części aglomeracji. Granice obejmują część działek zabudowanych.		x	
3	Oznaczono znajdujące się na terenie aglomeracji oczyszczalnie ścieków komunalnych, do których odprowadzane są (bądź odprowadzane będą) ścieki komunalne.		x	
4	Oznaczono granice administracyjne gminy / gmin zgodne z danymi z państwowego rejestru granic.		x	
5	Oznaczono granice stref ochronnych ujęć wody obejmujących tereny ochrony bezpośredniej i tereny ochrony pośredniej.			x
6	Oznaczono granice obszarów ochronnych zbiorników wód śródlądowych.			x
7	Oznaczono granice terenów objętych formami ochrony przyrody w rozumieniu ustawy z dnia 16 kwietnia 2004 r. o ochronie przyrody lub obszarów mających znaczenie dla Wspólnoty, znajdującego się na liście, o której mowa w art. 27 ust. 1 tej ustawy.		x	
8	Określono skalę planu w formie liczbowej i liniowej.		x	

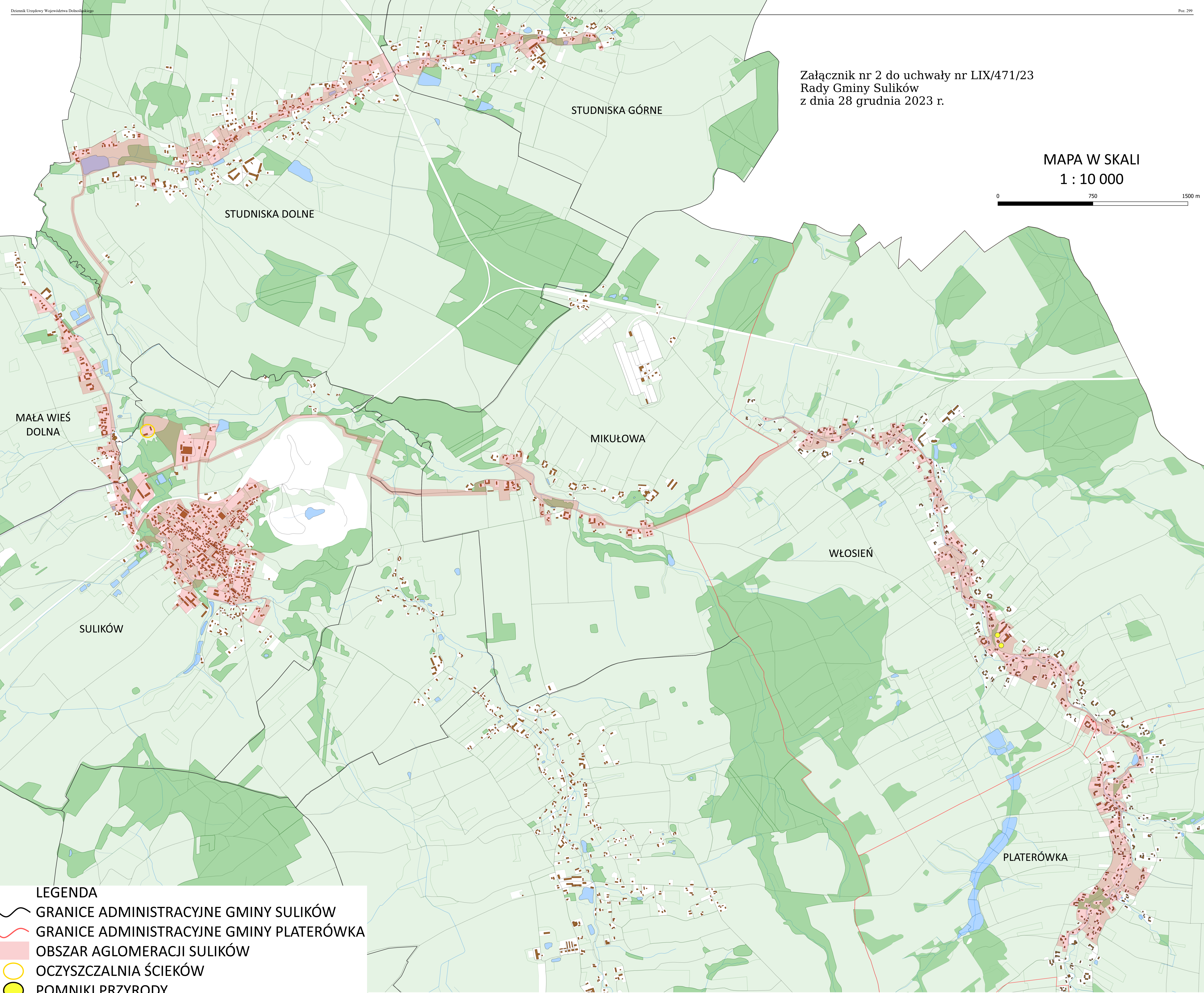
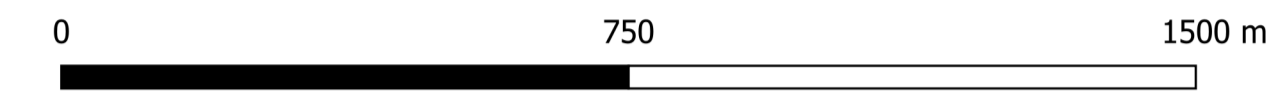
AGLOMERACJA SULIKÓW

SPIS TABEL






Tabela 1. Miejscowe plany zagospodarowania przestrzennego obejmujące teren aglomeracji Sulików	4
Tabela 2. Rodzaj i długość istniejącej i planowanej do budowy sieci kanalizacyjnej.....	5
Tabela 3. Mieszkańcy, osoby przebywające czasowo i przemysł obsługiwany przez istniejącą lub planowaną do budowy sieć kanalizacyjną.....	5
Tabela 4. Skład jakościowy ścieków komunalnych powstających na terenie aglomeracji Sulików w 2022 r.....	8
Tabela 5. Pomniki przyrody na terenie Aglomeracji Sulików	11

Załącznik nr 2 do uchwały nr LIX/471/23
Rady Gminy Sulików
z dnia 28 grudnia 2023 r.

MAPA W SKALI
1 : 10 000



LEGENDA

-  GRANICE ADMINISTRACYJNE GMINY SULIKÓW
-  GRANICE ADMINISTRACYJNE GMINY PLATERÓWKA
-  OBSZAR AGLOMERACJI SULIKÓW
-  OCZYSZCZALNIA ŚCIEKÓW
-  POMNIKI PRZYRODY