



DZIENNIK URZĘDOWY

WOJEWÓDZTWA DOLNOŚLĄSKIEGO

Wrocław, dnia 4 grudnia 2023 r.

Poz. 6518

UCHWAŁA NR LXV/406/2023 RADY GMINY MALCZYCE

z dnia 28 listopada 2023 r.

w sprawie uchwalenia miejscowego planu zagospodarowania przestrzennego dla działki o numerze ewidencyjnym 273 w obrębie Malczyce

Na podstawie art. 18 ust. 2 pkt 5 ustawy z dnia 8 marca 1990 r. o samorządzie gminnym (t.j. Dz. U. z 2023 r. poz. 40 z późn. zm.) i art. 20 ust. 1 ustawy z dnia 27 marca 2003 r. o planowaniu i zagospodarowaniu przestrzennym (t.j. Dz. U. z 2023 r. poz. 977 z późn. zm.), w związku z uchwałą nr LI/299/2022 Rady Gminy Malczyce z dnia 25 października 2022 r. w sprawie przystąpienia do sporządzenia miejscowego planu zagospodarowania przestrzennego dla działki o numerze ewidencyjnym 273 w obrębie Malczyce oraz po stwierdzeniu, że w niniejszej uchwale nie zostały naruszone ustalenia Studium uwarunkowań i kierunków zagospodarowania przestrzennego gminy Malczyce, zatwierdzonego uchwałą nr LXIV/393/2023 Rady Gminy Malczyce z dnia 24 października 2023 r., Rada Gminy Malczyce uchwała co następuje:

Rozdział 1. Przepisy ogólne

§ 1. 1. Uchwała się miejscowy plan zagospodarowania przestrzennego dla działki o numerze ewidencyjnym 273 w obrębie Malczyce, zwany dalej planem miejscowym.

2. Załącznikami do niniejszej uchwały są:

- 1) część graficzna planu miejscowego, zwana dalej rysunkiem planu miejscowego, stanowiąca załącznik nr 1 w skali 1:1000;
- 2) rozstrzygnięcie o sposobie realizacji zapisanych w planie miejscowym inwestycji z zakresu infrastruktury technicznej, które należą do zadań własnych gminy oraz o zasadach ich finansowania zgodnie z przepisami o finansach publicznych, stanowiące załącznik nr 2;
- 3) rozstrzygnięcie o sposobie rozpatrzenia uwag wniesionych do projektu planu miejscowego, stanowiące załącznik nr 3;
- 4) dane przestrzenne, o których mowa w art. 67a ust. 3 i 5 ustawy z dnia 27 marca 2003 r. o planowaniu i zagospodarowaniu przestrzennym, stanowiące załącznik nr 4.

3. Obszar objęty planem miejscowym określono na rysunku planu miejscowego, o którym mowa w ust. 2 pkt 1.

§ 2. 1. Następujące oznaczenia graficzne na rysunku planu miejscowego są obowiązującymi ustaleniami planu miejscowego:

- 1) granica obszaru objętego miejscowym planem zagospodarowania przestrzennego;
- 2) linia rozgraniczająca tereny o różnym przeznaczeniu lub różnych zasadach zagospodarowania;

- 3) nieprzekraczalna linia zabudowy;
- 4) stanowisko archeologiczne figurujące w wykazie zabytków;
- 5) strefa ograniczeń zabudowy i zagospodarowania terenu wzdłuż granicy obszaru kolejowego;
- 6) symbol klasy przeznaczenia terenu wraz z numerem.

2. Pozostałe oznaczenia graficzne na rysunku planu miejscowego nie są obowiązującymi ustaleniami planu miejscowego, stanowiąc jedynie informację.

3. Oznaczenia graficzne, o których mowa w ust. 1, poza granicami obszaru objętego miejscowym planem zagospodarowania przestrzennego stanowią jedynie informację.

§ 3. Ilekroć w niniejszej uchwale jest mowa o:

- 1) „dystrybucyjnych urządzeniach infrastruktury technicznej” – należy przez to rozumieć zbiór urządzeń w ramach poszczególnych sieci uzbrojenia terenu wraz z urządzeniami pomocniczymi, które służą zaopatrzeniu i obsłudze odbiorców;
- 2) „granicy planu miejscowego” – należy przez to rozumieć granicę obszaru objętego miejscowym planem zagospodarowania przestrzennego;
- 3) „nieprzekraczalnej linii zabudowy” – należy przez to rozumieć linię ograniczającą obszar, na którym dopuszcza się wznoszenie nadziemnych części budynków; poza obszarem wyznaczonym przez nieprzekraczalną linię zabudowy dopuszcza się:
 - a) podziemne części budynków,
 - b) dystrybucyjne urządzenia infrastruktury technicznej (w tym stacje transformatorowe),
 - c) ganki o powierzchni nie większej niż 5 m², przekraczające tę linię o nie więcej niż 2 m,
 - d) wykusze o łącznej szerokości nieprzekraczającej 33% całkowitej szerokości elewacji, na której mają być umieszczone, przekraczające tę linię o nie więcej niż 2 m,
 - e) wiaty, zadaszenia nad wejściami, rampy, schody, urządzenia dla osób ze szczególnymi potrzebami, podesty, tarasy, balkony i okapy, przekraczające tę linię o nie więcej niż 3 m,
 - f) ocieplenia i okładziny zewnętrzne;
- 4) „przeznaczeniu terenu” – należy przez to rozumieć obiekty ustalone na danym terenie;
- 5) „terenie” – należy przez to rozumieć obszar o ustalonym przeznaczeniu terenu lub zasadach zagospodarowania terenu, ograniczony liniami rozgraniczającymi, oznaczony na rysunku planu miejscowego symbolem klasy przeznaczenia terenu wraz z numerem;
- 6) „wysokości zabudowy” – należy przez to rozumieć:
 - a) wysokość budynku mierzoną zgodnie z przepisami odrębnymi lub
 - b) wysokość budowli mierzoną od poziomu terenu przy najniżej położonym nadziemnym elemencie konstrukcji do najwyższej położonego elementu konstrukcji.

§ 4. 1. Ustala się teren usług lub zabudowy zagrodowej, oznaczony na rysunku planu miejscowego 1U-RZM.

2. W zakresie przeznaczenia terenu:

- 1) ustala się przeznaczenie:
 - a) teren usług, z zastrzeżeniem pkt 2,
 - b) teren zabudowy zagrodowej;
- 2) ustala się przeznaczenie wykluczane:
 - a) teren handlu hurtowego,
 - b) teren usług handlu wielkopowierzchniowego,

- c) teren usług sportu i rekreacji,
- d) teren usług kultu religijnego,
- e) teren usług bezpieczeństwa i porządku publicznego.

§ 5. W zakresie zasad zagospodarowania terenu:

- 1) dopuszcza się łączną lub zamienną realizację przeznaczeń, o których mowa w § 4 ust. 2 pkt 1;
- 2) dopuszcza się zieleń, dojścia i dojazdy oraz dystrybucyjne urządzenia infrastruktury technicznej, z uwzględnieniem przepisów odrębnych;
- 3) dopuszcza się miejsca do parkowania, parkingi, obiekty użytkowe służące rekreacji codziennej i utrzymaniu porządku oraz inne urządzenia budowlane, o ile nie jest to sprzeczne z innymi ustaleniami planu miejscowego;
- 4) zakazuje się lokalizacji obiektów:
 - a) o powierzchni sprzedaży przekraczającej 400 m²,
 - b) związanych z dystrybucją paliw,
 - c) punktów do przeładunku lub przetwarzania odpadów.

§ 6. W zakresie zasad ochrony i kształtowania ładu przestrzennego oraz zasad, parametrów i wskaźników kształtowania zabudowy i zagospodarowania terenu:

- 1) wyznacza się nieprzekraczalne linie zabudowy jak na rysunku planu miejscowego;
- 2) dopuszcza się realizację budynków w odległości 1,5 m od granicy działki budowlanej lub bezpośrednio przy granicy działki budowlanej, z uwzględnieniem pkt 1 i przepisów odrębnych;
- 3) dla budynków znajdujących się w całości lub w części w obszarze wyznaczonym przez nieprzekraczalne linie zabudowy zezwala się na budowę, przebudowę, remont i zmianę sposobu użytkowania;
- 4) dopuszcza się w przypadku istniejącej zabudowy zachowanie istniejącej liczby kondygnacji i wysokości zabudowy oraz istniejących kształtów, spadków, materiału i koloru pokrycia dachów;
- 5) ustala się maksymalną wielkość powierzchni zabudowy na 40%;
- 6) ustala się minimalną intensywność zabudowy na 0,01;
- 7) ustala się maksymalną intensywność zabudowy na 0,8;
- 8) ustala się, że udział powierzchni biologicznie czynnej nie może być mniejszy niż 40%;
- 9) ustala się maksymalną wysokość zabudowy na 9 m;
- 10) ustala się maksymalną liczbę kondygnacji nadziemnych na 2;
- 11) ustala się minimalną liczbę miejsc do parkowania na:
 - a) 1 miejsce do parkowania na każdy lokal mieszkalny,
 - b) 1 miejsce do parkowania na każde rozpoczęte 50 m² powierzchni użytkowej lokali użytkowych;
- 12) nakazuje się zapewnić miejsca do parkowania dla pojazdów zaopatrzonych w kartę parkingową stosownie do przepisów odrębnych;
- 13) dopuszcza się dowolny sposób realizacji miejsc do parkowania w ramach działki budowlanej;
- 14) ustala się geometrię dachów na dachy dwuspadowe symetryczne lub wielospadowe, o kącie nachylenia głównych połaci dachowych od 15° do 45°, albo dachy płaskie, o kącie nachylenia nie większym niż 12°;
- 15) ustala się pokrycie dachów dwuspadowych lub wielospadowych: dachówką ceramiczną, cementową lub materiałem dachówkopodobnym, w kolorze ceglastym, matowym, albo o dowolnym pokryciu w przypadku dachów płaskich;
- 16) dopuszcza się dowolną formę zadaszeń nad wejściami do budynków lub nad tarasami.

§ 7. W zakresie zasad ochrony środowiska, przyrody i krajobrazu oraz zasad kształtowania krajobrazu:

- 1) prowadzona działalność nie może powodować przekroczenia standardów jakości środowiska, zgodnie z przepisami odrębnymi;
- 2) teren **1U-RZM** stanowi podlegający ochronie akustycznej teren przeznaczony na cele mieszkaniowo-usługowe, gdzie obowiązują dopuszczalne dla tego rodzaju terenu poziomy hałasu określone w przepisach odrębnych;
- 3) zakazuje się przedsięwzięć mogących potencjalnie znacząco lub zawsze znacząco oddziaływać na środowisko, z wyjątkiem inwestycji celu publicznego.

§ 8. W zakresie zasad ochrony dziedzictwa kulturowego i zabytków, w tym krajobrazów kulturowych, oraz dóbr kultury współczesnej:

- 1) ustala się strefę „OW” ochrony zabytków archeologicznych, obejmującą obszar objęty planem miejscowym i ujętą w wykazie zabytków;
- 2) ustala się ochronę stanowiska archeologicznego figurującego w wykazie zabytków 6/70/77-23 AZP dokumentującego osadę ludności kultury łużyckiej datowaną od V okresu epoki brązu po okres halsztacki i osadę ludności kultury przeworskiej z okresu rzymskiego;
- 3) w strefie, o której mowa w pkt 1 oraz dla stanowiska archeologicznego, o którym mowa w pkt 2, w przypadkach określonych w przepisach odrębnych obowiązują badania archeologiczne.

§ 9. W zakresie wymagań wynikających z potrzeb kształtowania przestrzeni publicznych: nie ustala się wymagań wynikających z potrzeb kształtowania przestrzeni publicznych.

§ 10. W zakresie granic i sposobów zagospodarowania terenów lub obiektów podlegających ochronie, ustalonych na podstawie odrębnych przepisów: obszar objęty planem miejscowym położony jest na obszarze Głównego Zbiornika Wód Podziemnych (GZWP) nr 319 „Subzbiornik Prochowice – Środa Śląska”, gdzie:

- 1) zagospodarowanie terenu oraz realizowane inwestycje nie mogą naruszać stanu tego GZWP;
- 2) zakazuje się składowania odpadów niebezpiecznych oraz składowania odpadów innych niż niebezpieczne i obojętne w strefie zasilania GZWP.

§ 11. W zakresie szczegółowych zasad i warunków scalania i podziału nieruchomości:

- 1) ustala się, że dla nierolniczych i nieleśnych przeznaczeń terenu wielkość działki nie może być mniejsza niż 1000 m²;
- 2) minimalną szerokość frontu działki, ustala się dla nierolniczych i nieleśnych przeznaczeń terenu na 20 m;
- 3) granice działek dochodzące do dróg nakazuje się wytyczać w stosunku do pasa drogowego pod kątem 70-110°, z dopuszczeniem odstępstwa w miejscach łuków dróg lub zakończenia dojazdów;
- 4) dopuszcza się wydzielanie działek o parametrach mniejszych niż ustalone w pkt 1 i 2, przeznaczonych na komunikację lub dystrybucyjne urządzenia infrastruktury technicznej, dla których:
 - a) minimalną wielkość działki ustala się na 1 m²,
 - b) minimalną szerokość frontu działki ustala się na 1 m.

§ 12. W zakresie szczególnych warunków zagospodarowania terenów oraz ograniczeń w ich użytkowaniu:

- 1) ustala się strefę ograniczeń zabudowy i zagospodarowania terenu wzdłuż granicy obszaru kolejowego, obejmującą obszar wyznaczany zgodnie z rysunkiem planu miejscowego, dla której obowiązują ograniczenia określone w przepisach odrębnych;
- 2) wzdłuż istniejącej napowietrznej linii elektroenergetycznej średniego napięcia 20 kV w odległości 7 m od osi linii po obu stronach, nakazuje się uwzględnić ograniczenia w zagospodarowaniu, wynikające z przepisów odrębnych.

§ 13. W zakresie zasad modernizacji, rozbudowy i budowy systemów komunikacji:

- 1) ustala się powiązania układu komunikacyjnego na obszarze objętym planem miejscowym z układem komunikacyjnym poza obszarem objętym planem miejscowym poprzez ul. A. Mickiewicza (przylegającą do północnej granicy planu miejscowego) i planowaną drogę wewnętrzną (przylegającą do północno-zachodniej części granicy planu miejscowego);
- 2) w przypadku działek budowlanych wydzielanych w głębi terenu, nieposiadających dostępu do drogi publicznej, nakazuje się zapewnić dostęp do niej przez drogę wewnętrzną o minimalnej szerokości 8 m;
- 3) w przypadku dostępu, o którym mowa w pkt 2 nieposiadającego kontynuacji nakazuje się zakończyć go placem manewrowym do zawracania o minimalnych wymiarach 12,5 m na 12,5 m.

§ 14. W zakresie zasad modernizacji, rozbudowy i budowy systemów infrastruktury technicznej:

- 1) zakazuje się lokalizacji elektrowni wiatrowych;
- 2) w zakresie zaopatrzenia w wodę:
 - a) zaopatrzenie w wodę nakazuje się zapewnić z sieci wodociągowej, zgodnie z przepisami odrębnymi,
 - b) dopuszcza się budowę indywidualnych ujęć wody, na zasadach określonych w przepisach odrębnych;
- 3) w zakresie odprowadzania ścieków:
 - a) nakazuje się odprowadzenie ścieków systemem kanalizacji sanitarnej, zgodnie z przepisami odrębnymi,
 - b) dopuszcza się stosowanie indywidualnych rozwiązań w zakresie oczyszczania lub gromadzenia ścieków, pod warunkiem spełnienia wymagań przepisów odrębnych;
- 4) w zakresie odprowadzania wód opadowych i roztopowych:
 - a) nakazuje się stosować rozwiązania polegające na zagospodarowaniu wód w całości lub w części w miejscu opadu, w szczególności poprzez gospodarze wykorzystanie, odparowywanie, rozsączenie do gruntów lub retencjonowanie, zgodnie z przepisami odrębnymi,
 - b) dopuszcza się odprowadzanie wód opadowych i roztopowych do kanalizacji, zbiorników wodnych, cieków wodnych lub rowów melioracyjnych, zgodnie z przepisami odrębnymi;
- 5) w zakresie zaopatrzenia w energię elektryczną: zaopatrzenie w energię elektryczną nakazuje się zapewnić z dystrybucyjnej sieci elektroenergetycznej lub z odnawialnych źródeł energii, z zastrzeżeniem pkt 1 oraz na warunkach określonych w przepisach odrębnych;
- 6) w zakresie zaopatrzenia w gaz:
 - a) zaopatrzenie w gaz nakazuje się zapewnić z rozbudowanej dystrybucyjnej sieci gazowej, na zasadach określonych w przepisach odrębnych,
 - b) dopuszcza się realizację indywidualnych zbiorników zaopatrzenia w gaz płynny i związanych z nimi instalacji, zgodnie z wymogami przepisów odrębnych;
- 7) w zakresie zaopatrzenia w energię cieplną: zaopatrzenie w energię cieplną nakazuje się zapewnić z indywidualnych lub grupowych źródeł zaopatrzenia w ciepło, w tym z odnawialnych źródeł energii, na warunkach określonych w przepisach odrębnych;
- 8) w zakresie telekomunikacji: dostęp do sieci telekomunikacyjnej nakazuje się zapewnić kablową lub bezprzewodową siecią telekomunikacyjną;
- 9) w zakresie gospodarowania odpadami: gospodarowanie odpadami nakazuje się prowadzić zgodnie z wymogami przepisów odrębnych;
- 10) w zakresie melioracji: dopuszcza się realizację nowych rowów melioracyjnych oraz poszerzanie, zmianę przebiegu lub zarurowywanie odcinków istniejących rowów, na zasadach określonych w przepisach odrębnych.

§ 15. W zakresie sposobów i terminów tymczasowego zagospodarowania, urządzania i użytkowania terenów: nie ustala się sposobów i terminów tymczasowego zagospodarowania, urządzania i użytkowania terenów.

§ 16. W zakresie stawek procentowych, na podstawie których ustala się opłatę, o której mowa w art. 36 ust. 4 ustawy z dnia 27 marca 2003 r. o planowaniu i zagospodarowaniu przestrzennym: stawki procentowe ustala się na 0,10 %.

§ 17. W zakresie granic terenów rozmieszczenia inwestycji celu publicznego o znaczeniu lokalnym: granicę terenów rozmieszczenia inwestycji celu publicznego o znaczeniu lokalnym ustala się tożsamą z granicą planu miejscowego.

Rozdział 2. Przepisy końcowe

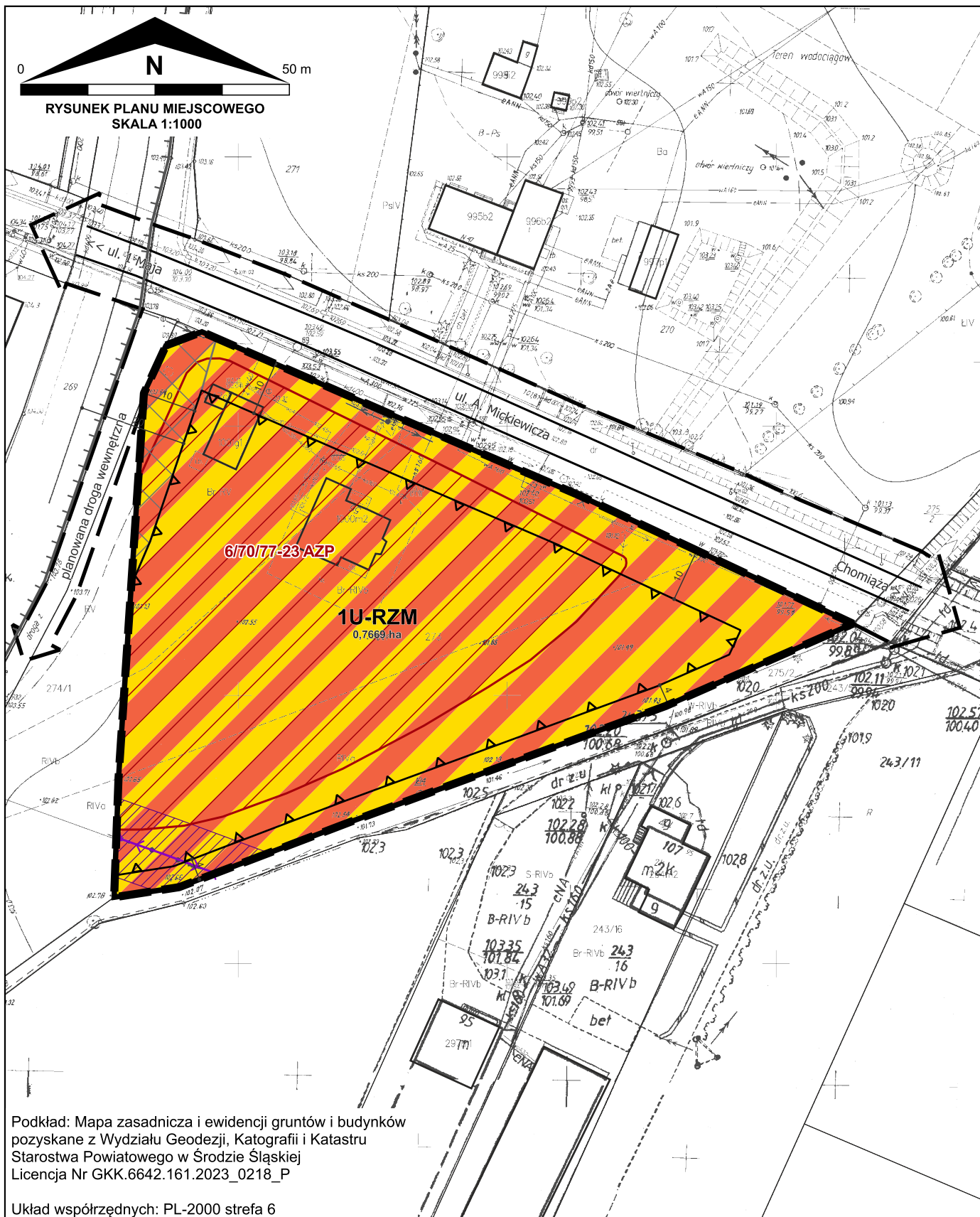
§ 18. Wykonanie niniejszej uchwały powierza się Wójtowi Gminy Malczyce.

§ 19. Uchwała wchodzi w życie po upływie 14 dni od dnia jej ogłoszenia w Dzienniku Urzędowym Województwa Dolnośląskiego.

Przewodnicząca Rady Gminy Malczyce:
Monika Krzywdzińska



MIEJSCOWY PLAN ZAGOSPODAROWANIA PRZESTRZENNEGO DLA DZIAŁKI O NUMERZE EWIDENCYJNYM 273 W OBRĘBIE MALCZYCE



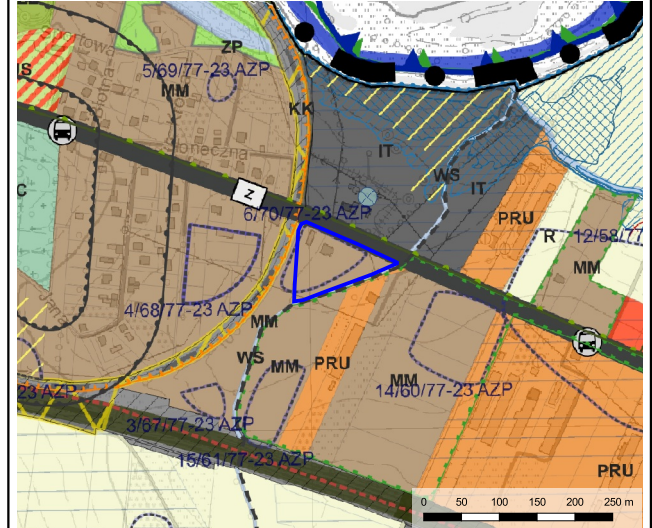
OBOWIĄZUJĄCE USTALENIA PLANU MIEJSCOWEGO:

- granica obszaru objętego miejscowym planem zagospodarowania przestrzennego
- linia rozgraniczająca tereny o różnym przeznaczeniu lub różnych zasadach zagospodarowania
- nieprzekraczalna linia zabudowy
- stanowisko archeologiczne figurujące w wykazie zabytków
- strefa ograniczeń zabudowy i zagospodarowania terenu wzdłuż granicy obszaru kolejowego
- 1U-RZM** symbol klasy przeznaczenia terenu wraz z numerem
- U-RZM - teren usług lub zabudowy zagrodowej

OZNACZENIA INFORMACYJNE:

- granica obszaru kolejowego i terenu zamkniętego
- istniejąca napowietrzna linia elektroenergetyczna średniego napięcia 20 kV
- kierunek powiązania komunikacyjnego
- istniejąca jezdnia
- wymiar charakterystycznej odległości (w metrach)
- powierzchnia terenu
- pas technologiczny ograniczonego zagospodarowania wzdłuż napowietrznej linii elektroenergetycznej średniego napięcia 20 kV
- istniejący budynek
- istniejąca działka

WYRYS ZE STUDIUM UWARUNKOWAŃ I KIERUNKÓW ZAGOSPODAROWANIA PRZESTRZENNEGO GMINY MALCZYCE PRZYJĘTEGO UCHWAŁĄ NR LXIV/393/2023 RADY GMINY MALCZYCE Z DNIA 23 PAŹDZIERNIKA 2023 R.



DANE PODSTAWOWE

- granicz powiat średniogórski
- granicz gmina Malczyce
- granicz obszar w planie miejscowym

KIERUNKI ZMIAN W STRUKTURZE PRZESTRZENNEJ GMINY ORAZ W PRZEZNACZENIU TERENÓW

Kierunki zmian w przeznaczeniu terenów:

- MM - tereny zabudowy mieszkalnej o charakterze mieszkaniowo-usługowym i zagrodowym
- U - tereny dominującej zabudowy usługowej - usługi ogólnego
- PRU - teren przeznaczony do zabudowy produkcyjnej, składowej i magazynowej, zabudowy usługowej oraz obsługi produkcji w gospodarstwach rolnych
- US - tereny sportu i rekreacji
- ZP - tereny zieleni parkowej
- ZC - tereny cmentarne
- B - tereny zielone
- WS - tereny wodostanowisk wód powierzchniowych
- IT - tereny infrastruktury technicznej
- KK - tereny komunikacji kolejowej
- KD - tereny komunikacji drogowej

OBSZARY ORAZ ZASADY OCHRONY ŚRODOWISKA I JEGO ZASOBÓW, OCHRONY PRZYRODY, KRAJOBRAZU, W TYM KRAJOBRAZU

- granicz Obszaru Chronionego Krajobrazu Regionalnego Gminy Malczyce
- granicz Obszaru Chronionego Krajobrazu Regionalnego Gminy Malczyce
- granicz Specjalnego Obszaru Chronionego Krajobrazu Regionalnego Gminy Malczyce
- granicz strefy 50 m ochrony sanitarnej od cmentarzy
- granicz strefy 150 m ochrony sanitarnej od cmentarzy

Jednostki Zielonej Infrastruktury:

- związane z wodami płynącymi w strefie 3 (PZC, VP, 3)
- związane z wodami płynącymi w strefie 3 (PZC, VP, 3)

OBSZARY ORAZ ZASADY OCHRONY DZIEDZICTWA KULTUROWEGO I ZABYTEKÓW ORAZ DOBR KULTURY WSPÓŁCZESNEJ

- granicz strefy "W" ochrony konserwatorskiej zabytków archeologicznych
- granicz strefy "OW" ochrony konserwatorskiej zabytków archeologicznych
- granicz strefy "C" ochrony krajobrazu kulturowego
- stanowiska archeologiczne

KIERUNKI ROZWOJU SYSTEMÓW KOMUNIKACJI I INFRASTRUKTURY TECHNICZNEJ

- system wodociągów i kanalizacji
- systemy komunikacji
- systemy energetyczne
- systemy telekomunikacyjne

OBSZARY, NA KTÓRYCH ROZMIESZCZONE SĄ BĘDĄCE INWESTYCJE CELU PUBLICZNEGO O ZNACZENIU PONADLOKALNYM, ZGODNIE Z USTALENIAMI PLANU ZAGOSPODAROWANIA PRZESTRZENNEGO WOJEWÓDZTWA I USTALENIAMI PROGRAMÓW

- ICP - Średnia Woda - modernizacja linii rzeki

OBSZARY, DLA KTÓRYCH OBOWIĄZUJE JEST SPORZĄDZENIE MIEJSCOWEGO PLANU ZAGOSPODAROWANIA PRZESTRZENNEGO NA PODSTAWIE PRZEPISÓW OCHRONNYCH W TYM OBSZARZE WYMAGAJĄCE PRZEPROWADZENIA OCENY I PODZIAŁU NIERUCHOMOŚCI, A TAKŻE OBSZARY PRZESTRZENI PUBLICZNEJ

- obszary o znaczeniu publicznym
- obszary wymagające zmiany przeznaczenia gruntów rolnych i leśnych na cele nierolnicze i nieleśne

OBSZARY SZCZEGÓLNEGO ZAGROŻENIA POWODZIĄ ORAZ OBSZARY OSUWANIA SIĘ MAS ZIEMNYCH

- obszary szczególnie zagrożone powodzią, na których prawdopodobieństwo wystąpienia powodzi jest średnie i wynosi 1%
- obszary szczególnie zagrożone powodzią, na których prawdopodobieństwo wystąpienia powodzi jest wysokie i wynosi 10%

GRANICE TERENÓW ZAMKNIĘTYCH I ICH STREF OCHRONNYCH

- tereny zamknięte

OBSZARY FUNKCJONALNE O ZNACZENIU LOKALNYM

- obszary funkcjonalne o znaczeniu lokalnym

OBSZARY, NA KTÓRYCH ROZMIESZCZONE SĄ URZĄDZENIA WYTWARZAJĄCE ENERGIĘ Z ODNAWIALNYCH ŹRÓDEŁ ENERGII O MOCY PRZEKRAŻAJĄCEJ 100 KW, A TAKŻE ICH STREF OCHRONNYCH ZWIĄZANYCH Z OGRANICZENIAMI W ZABUDOWIE ORAZ ZAGOSPODAROWANIEM I UŻYTKOWANIEM TERENU

- obszary, na których rozmieszczone będą instalacje wytwarzające energię z promieniowania jonizującego o mocy przekraczającej 100 kW, łącznie ze strefami ochronnymi związanymi z ograniczeniami w zabudowie i zagospodarowaniu i użytkowaniu terenu

Uwaga: Obszar objęty planem miejscowym znajduje się w całości w granicach:
 1) strefy "OW" ochrony zabytków archeologicznych,
 2) Głównego Zbiornika Wód Podziemnych (GZWP) nr 319 "Subzbiornik Prochowice - Środa Śląska".

**ZAŁĄCZNIK NR 1
 DO UCHWAŁY NR LXV/406/2023
 RADY GMINY MALCZYCE
 Z DNIA 28 listopada 2023 R.**

Podkład: Mapa zasadnicza i ewidencji gruntów i budynków pozyskane z Wydziału Geodezji, Katastru i Katastru Starostwa Powiatowego w Środzie Śląskiej Licencja Nr GKK.6642.161.2023_0218_P
 Układ współrzędnych: PL-2000 strefa 6

Załącznik Nr 2 do uchwały Nr LXV/406/2023
Rady Gminy Malczyce
z dnia 28 listopada 2023 r.

**ROZSTRZYGNIĘCIE O SPOSOBIE REALIZACJI ZAPISANYCH W PLANIE MIEJSCOWYM
INWESTYCJI Z ZAKRESU INFRASTRUKTURY TECHNICZNEJ, KTÓRE NALEŻĄ DO ZADAŃ
WŁASNYCH GMINY ORAZ O ZASADACH ICH FINANSOWANIA, ZGODNIE Z PRZEPISAMI
O FINANSACH PUBLICZNYCH**

Na podstawie art. 20 ust. 1 ustawy z dnia 27 marca 2003 r. o planowaniu i zagospodarowaniu przestrzennym (t.j. Dz. U. z 2023 r. poz. 977 z późn. zm.), w związku z art. 7 ust. 1 pkt 2 i 3 ustawy z dnia 8 marca 1990 r. o samorządzie gminnym (t.j. Dz. U. z 2023 r. poz. 40 z późn. zm.) i art. 216 ust. 2 pkt 1 ustawy z dnia 27 sierpnia 2009 r. o finansach publicznych (t.j. Dz. U. 2023 poz. 1270 z późn. zm.), Rady Gminy Malczyce rozstrzyga, co następuje:

Przepisy zawarte w projekcie *miejscowego planu zagospodarowania przestrzennego dla działki o numerze ewidencyjnym 273 w obrębie Malczyce* nie przewidują realizacji inwestycji z zakresu infrastruktury technicznej, które należą do zadań własnych gminy, w związku z czym nie wystąpiła potrzeba rozstrzygnięć w powyższej sprawie.

Załącznik Nr 3 do uchwały Nr LXV/406/2023
Rady Gminy Malczyce
z dnia 28 listopada 2023 r.

**ROZSTRZYGNIĘCIE O SPOSOBIE ROZPATRZENIA UWAG WNIESIONYCH DO PROJEKTU
PLANU MIEJSCOWEGO**

Na podstawie art. 20 ust. 1 ustawy z dnia 27 marca 2003 r. o planowaniu i zagospodarowaniu przestrzennym (t.j. Dz. U. z 2023 r. poz. 977 z późn. zm.) Rady Gminy Malczyce ustala, co następuje:

Do wyłożonego, od 14 sierpnia 2023 r. do 5 września 2023 r., do publicznego wglądu projektu *miejscowego planu zagospodarowania przestrzennego dla działki o numerze ewidencyjnym 273 w obrębie Malczyce* nie wpłynęła żadna uwaga, w związku z czym nie wystąpiła potrzeba rozstrzygnięć w ich sprawie.

Załącznik Nr 4 do uchwały Nr LXV/406/2023

Rady Gminy Malczyce

z dnia 28 listopada 2023 r.

Zalacznik4.gml

Dane przestrzenne, o których mowa w art. 67a ust. 3 i 5 ustawy z dnia 27 marca 2003 r. o planowaniu i zagospodarowaniu przestrzennym (j.t. Dz.U. z 2020 r. poz. 293 z późn. zm.) ujawnione zostaną po kliknięciu w ikonę