



DZIENNIK URZĘDOWY

WOJEWÓDZTWA DOLNOŚLĄSKIEGO

Wrocław, dnia 9 czerwca 2023 r.

Poz. 3686

UCHWAŁA NR XCI/438/2023 RADY MIEJSKIEJ W MILICZU

z dnia 25 maja 2023 r.

zmieniającej uchwałę nr XLII/204/2020 Rady Miejskiej w Miliczu z dnia 22 grudnia 2020 r. w sprawie wyznaczania obszaru i granic aglomeracji Sułów

Na podstawie art. 18 ust. 2 pkt. 15 ustawy z dnia 8 marca 1990 r. o samorządzie gminnym (Dz. U. z 2023 r. poz. 40) oraz art. 87 ust. 1 i 4 ustawy z dnia 20 lipca 2017 r. Prawo wodne (Dz. U. z 2022 r. poz. 2625) po uzgodnieniu z Regionalnym Zarządem Gospodarki Wodnej we Wrocławiu oraz Regionalnym Dyrektorem Ochrony Środowiska we Wrocławiu, Rada Miejska w Miliczu uchwała, co następuje:

§ 1. Zmienia Aglomerację Sułów (powiat Milicz) wyznaczoną Uchwałą Rady Miejskiej w Miliczu nr XLII/204/2020 z dnia 22 grudnia 2020 roku w sprawie wyznaczania obszaru i granic Aglomeracji Sułów w sposób określony w niniejszej Uchwale:

1. § 1 otrzymuje następujące brzmienie:

„§ 1. Wyznacza się Aglomerację Sułów o równoważnej liczbie mieszkańców (RLM) 3647, położoną w powiecie milickim, w województwie dolnośląskim, z oczyszczalnią ścieków komunalnych w miejscowości Sułów, ul. Łąkowa 56, której obszar obejmuje miejscowości: Brzezina Sułowska, Brzezina Sułowska Osada, Dunkowa, Gruszczyca, Łąki, Miłosławice, Piękocin (wraz z: Stary Piękocin), Piotrkosice, Postolin (wraz z: Karmin, Karmin), Pracze, Słaczno, Sulimierz, Sułów oraz Węgrzynów.”.

§ 2. Opis aglomeracji stanowi załącznik nr 1 do niniejszej uchwały.

§ 3. § 3 otrzymuje następujące brzmienie:

„§ 3. Obszar i granice aglomeracji wyznaczono na mapie w skali 1:25 000, stanowiącej załącznik nr 2 do niniejszej uchwały.”.

§ 4. Wykonanie uchwały powierza się Burmistrzowi Gminy Milicz.

§ 5. Uchwała wchodzi w życie po upływie 14 dni od dnia ogłoszenia w Dzienniku Urzędowym Województwa Dolnośląskiego.

Przewodniczący Rady Miejskiej w Miliczu:
Edmund Bienkiewicz



Załącznik nr 1 do uchwały nr XCI/438/2023
Rady Miejskiej w Miliczu
z dnia 25 maja 2023 r.

Zmiana granic aglomeracji Sułów

Gmina Milicz
ul. Trzebnicka 2
56-300 Milicz

Milicz, styczeń 2023 r.

Spis treści

I.	CZĘŚĆ OPISOWA.....	4
1.	Cel i zakres opracowania	4
2.	Ogólna charakterystyka aglomeracji Sułów	6
3.	Liczba mieszkańców aglomeracji.....	6
4.	Istniejąca i planowana sieć kanalizacyjna w aglomeracji.....	7
4.1	Informacje na temat długości i rodzaju istniejącej sieci kanalizacyjnej.....	7
5.	Charakterystyka systemu gospodarki ściekowej w aglomeracji.....	8
5.1	Istniejące i planowane do budowy oczyszczalnie ścieków	8
5.2	Informacja o średniej dobowej ilości ścieków komunalnych powstających na terenie aglomeracji oraz o ich składzie jakościowym	9
5.3	Informacja o ilości i składzie jakościowym ścieków przemysłowych odprowadzanych przez zakłady do systemu kanalizacji zbiorczej.....	10
5.4	Informacje o zakładach, których podłączenie do systemu kanalizacji zbiorczej jest planowane.....	10
5.5	Obliczenie RLM aglomeracji	10
5.6	Informacje dotyczące indywidualnych systemów oczyszczania i gromadzenia ścieków obsługujących mieszkańców aglomeracji	11
6.	Informacja o strefach ochronnych ujęć wody występujących na obszarze aglomeracji.....	14
7.	Informacja o obszarach ochronnych zbiorników wód śródlądowych występujących na obszarze aglomeracji	14
8.	Informacja o formach ochrony przyrody występujących na obszarze aglomeracji.....	14
9.	Opis rozwiązania problemu gospodarki ściekowej na terenach, które znajdują się poza obszarem zmienionej aglomeracji	16
10.	Podsumowanie.....	17
	Spis tabel	17
II.	CZĘŚĆ GRAFICZNA	17
	Spis rysunków	17

I. CZĘŚĆ OPISOWA

7. Cel i zakres opracowania

Zakres opracowania, jest zgodny z wymaganiami zawartymi w Rozporządzeniu Ministra Gospodarki Morskiej i Żeglugi Śródlądowej z dnia 27 lipca 2018 r. w sprawie sposobu wyznaczania obszarów i granic aglomeracji (Dz.U. 2018 poz. 1586). Niniejsza praca została wykonana zgodnie z obowiązującymi przepisami oraz z uwzględnieniem „Wytycznych do wyznaczania, zmiany lub likwidacji obszarów i granic aglomeracji”¹ i „Poradnika dla samorządów wyznaczających aglomeracje”².

Podstawą do wyznaczania terenu aglomeracji Sulów są także:

- Studium uwarunkowań i kierunków zagospodarowania przestrzennego gminy Milicz uchwalone uchwałą Nr XV/80/2015 Rady Miejskiej w Miliczu z dnia 14 lipca 2015 r. zmienione uchwałami Nr LVIII/334/2018 Rady Miejskiej w Miliczu z dnia 24 maja 2018 r., Nr XXVI/120/2019 z dnia 4 grudnia 2019 r. oraz Nr LXXXV/413/2023 z dnia 23 lutego 2023 r.
- miejscowy plan zagospodarowania przestrzennego wsi Gruszczyca gmina MILICZ uchwalony uchwałą Rady Miejskiej w Miliczu nr XIII/96/2000 z dnia 27 stycznia 2000 r., ogłoszoną w Dzienniku Urzędowym Województwa Dolnośląskiego nr 13 poz. 241 z dnia 14 kwietnia 2000 r.;
- miejscowy plan zagospodarowania przestrzennego w obrębach Miłochowice, Tworzymirki Górne i zmiany miejscowego planu zagospodarowania przestrzennego wsi Gruszczyca – gmina Milicz uchwalony uchwałą Rady Miejskiej w Miliczu nr XXXIII/289/02 z dnia 27 czerwca 2002 r., ogłoszoną w Dzienniku Urzędowym Województwa Dolnośląskiego nr 180 poz. 2580 z dnia 26 sierpnia 2002 r.;
- zmiana miejscowego planu zagospodarowania przestrzennego wsi Gruszczyca – gmina Milicz uchwalona uchwałą Rady Miejskiej w Miliczu nr XVI/126/04 z dnia 12 lutego 2004 r., ogłoszoną w Dzienniku Urzędowym Województwa Dolnośląskiego nr 50 poz. 948 z dnia 17 marca 2004 r.;
- miejscowy plan zagospodarowania przestrzennego terenu inwestycji celu publicznego położonego w obrębach: Gruszczyca, Pracze i Postolin w gminie Milicz uchwalony uchwałą Rady Miejskiej w Miliczu nr VIII/21/11 z dnia 31 marca 2011 r., ogłoszoną w Dzienniku Urzędowym Województwa Dolnośląskiego nr 117 poz. 3030 z dnia 23 sierpnia 2011 r.;
- zmiana miejscowego planu zagospodarowania przestrzennego wsi Gruszczyca gmina Milicz dla terenu działek o numerach 23/3 i 23/4, AM 1, obręb Gruszczyca uchwalona uchwałą Rady Miejskiej w Miliczu nr XXI/121/2015 z dnia 3 grudnia 2015 r., ogłoszoną w Dzienniku Urzędowym Województwa Dolnośląskiego poz. 5795 z dnia 15 grudnia 2015 r.
- miejscowy plan zagospodarowania przestrzennego dla terenów położonych w obrębie wsi Łąki – część I uchwalony uchwałą Rady Miejskiej w Miliczu nr XXXVII/241/2017 z dnia 23 lutego 2017 r., ogłoszoną w Dzienniku Urzędowym Województwa Dolnośląskiego poz. 1290 z dnia 15 marca 2017 r.
- miejscowy plan zagospodarowania przestrzennego terenów zarezerwowanych pod „Zbiornik Sulów” wraz z miejscowościami Świętoszyn, Miłosławice i Koruszka uchwalony uchwałą Rady

¹ „Wytyczne do wyznaczania, zmiany lub likwidacji obszarów i granic aglomeracji”, Warszawa, lipiec 2019 r.

² „Poradnik dla samorządów wyznaczających aglomeracje”, Warszawa, wrzesień 2020 r.

Miejskiej w Miliczu nr XVI/128/04 z dnia 12 lutego 2004 r., ogłoszoną w Dzienniku Urzędowym Województwa Dolnośląskiego nr 54 poz. 1038 z dnia 23 marca 2004 r.;

- zmiana miejscowego planu zagospodarowania przestrzennego terenów zarezerwowanych pod „Zbiornik Sułów” wraz z miejscowościami Świętoszyn, Miłosławice i Koruszka uchwalona uchwałą Rady Miejskiej w Miliczu nr XLVIII/246/10 z dnia 25 marca 2010 r., ogłoszoną w Dzienniku Urzędowym Województwa Dolnośląskiego nr 84 poz. 1271 z dnia 6 maja 2010 r.
- miejscowy plan zagospodarowania przestrzennego dla terenów położonych w obrębie wsi Piękocin uchwalony uchwałą Rady Miejskiej w Miliczu nr XXX/195/2016 z dnia 29 września 2016 r., ogłoszoną w Dzienniku Urzędowym Województwa Dolnośląskiego poz. 4657 z dnia 14 października 2016 r.;
- miejscowy plan zagospodarowania przestrzennego dla obszarów położonych w obrębach geodezyjnych Niesułowice, Postolin, Piękocin, Milicz, Sławoszowice i Sułów w gminie Milicz uchwalony uchwałą Rady Miejskiej w Miliczu nr XLIII/211/2020 z dnia 30 grudnia 2020 r., ogłoszoną w Dzienniku Urzędowym Województwa Dolnośląskiego poz. 449 z dnia 27 stycznia 2021 r.
- miejscowy plan zagospodarowania przestrzennego terenu górniczego „Wierzchowice” wraz ze zmianami planów zagospodarowania przestrzennego gminy Krośnice, gminy Milicz uchwalonego przez Radę Miejską w Miliczu uchwałą Nr L/314/98 z dnia 18 czerwca 1998 r., ogłoszoną w Dzienniku Urzędowym Województwa Wrocławskiego Nr 10 poz. 100 z dnia 7 lipca 1998 r.
- miejscowy plan zagospodarowania przestrzennego dla terenów położonych w obrębie wsi Postolin uchwalony uchwałą Rady Miejskiej w Miliczu nr XXX/193/2016 z dnia 29 września 2016 r., ogłoszoną w Dzienniku Urzędowym Województwa Dolnośląskiego poz. 4728 z dnia 20 października 2016 r.
- miejscowy plan zagospodarowania przestrzennego dla obszarów położonych w obrębach geodezyjnych Niesułowice, Postolin, Piękocin, Milicz, Sławoszowice i Sułów w gminie Milicz uchwalony uchwałą Rady Miejskiej w Miliczu nr XLIII/211/2020 z dnia 30 grudnia 2020 r., ogłoszoną w Dzienniku Urzędowym Województwa Dolnośląskiego poz. 449 z dnia 27 stycznia 2021 r.
- miejscowy plan zagospodarowania przestrzennego dla terenów położonych w obrębie wsi Pracze uchwalony uchwałą Rady Miejskiej w Miliczu nr XXX/192/2016 z dnia 29 września 2016 r., ogłoszoną w Dzienniku Urzędowym Województwa Dolnośląskiego poz. 4763 z dnia 25 października 2016 r.
- miejscowy plan zagospodarowania przestrzennego dla terenów położonych w obrębie wsi Słaczno uchwalony uchwałą Rady Miejskiej w Miliczu nr XXIV/145/2016 z dnia 25 lutego 2016 r., ogłoszoną w Dzienniku Urzędowym Województwa Dolnośląskiego poz. 1231 z dnia 8 marca 2016 r.
- miejscowy plan zagospodarowania przestrzennego dla terenów położonych w obrębie wsi Sułów uchwalony uchwałą Rady Miejskiej w Miliczu nr XXVIII/174/2016 z dnia 31 maja 2016 r., ogłoszoną w Dzienniku Urzędowym Województwa Dolnośląskiego poz. 2832 z dnia 10 czerwca 2016 r.

- zmiana miejscowego planu zagospodarowania przestrzennego wsi Sułów uchwalona uchwałą Rady Miejskiej w Miliczu nr XLVI/230/2013 z dnia 3 października 2013 r., ogłoszoną w Dzienniku Urzędowym Województwa Dolnośląskiego poz. 5378 z dnia 15 października 2013 r.
- miejscowy plan zagospodarowania przestrzennego dla obszarów położonych w obrębach geodezyjnych Niesułowice, Postolin, Piękocin, Milicz, Sławoszowice i Sułów w gminie Milicz uchwalony uchwałą Rady Miejskiej w Miliczu nr XLIII/211/2020 z dnia 30 grudnia 2020 r., ogłoszoną w Dzienniku Urzędowym Województwa Dolnośląskiego poz. 449 z dnia 27 stycznia 2021 r.
- miejscowy plan zagospodarowania przestrzennego dla terenów położonych w obrębie wsi Węgrzynów uchwalony uchwałą Rady Miejskiej w Miliczu nr XXX/191/2016 z dnia 29 września 2016 r., ogłoszoną w Dzienniku Urzędowym Województwa Dolnośląskiego poz. 4762 z dnia 25 października 2016 r.

W ramach niniejszej pracy, planuje się wyłączenie z obszaru aglomeracji Sułów inwestycji uzbrajania w kanalizację sanitarną obszaru ośrodka wypoczynkowego w Sułowie oraz wyłączenia z granic aglomeracji nieruchomości wyposażonych w przydomowe oczyszczalnie ścieków i zbiorniki bezodpływowe

Zmianie ulegnie wielkość RLM aglomeracji, która zgodnie z przeprowadzonymi obliczeniami wyniesie: **3647**.

2. Ogólna charakterystyka aglomeracji Sułów

Aglomeracja Sułów, zlokalizowana jest w całości w granicach gminy miejsko-wiejskiej Milicz, w obrębie powiatu milickiego i północno-wschodniej części województwa dolnośląskiego. Aktualnie w skład aglomeracji wchodzi następujące miejscowości z terenu gminy Milicz: Brzezina Sułowska, Brzezina Sułowska Osada, Dunkowa, Gruszczyca, Łąki, Miłostawice, Piękocin (wraz z: Stary Piękocin), Piotrkosice, Postolin (wraz z: Karminek, Karmin), Pracze, Słaczno, Sulimierz, Sułów oraz Węgrzynów.

3. Liczba mieszkańców aglomeracji

W oparciu o informacje udostępnione przez Wydział Zadań Rządowych Urzędu Miasta w Miliczu, w tabeli poniżej przedstawiono dane dotyczące aktualnej liczby mieszkańców aglomeracji Sułów.

Tabela 1. Liczba mieszkańców w aglomeracji Sułów (stan na 31.12.2022 r.)

Miejscowości wchodzące w skład aglomeracji Sułów	Liczba stałych mieszkańców	Liczba osób czasowo przebywających w aglomeracji (miejsca noclegowe)
Piotrkosice	202	15

Miejscowości wchodzące w skład aglomeracji Sułów	Liczba stałych mieszkańców	Liczba osób czasowo przebywających w aglomeracji (miejsca noclegowe)
Piękocin (wraz z: Stary Piękocin)	128	0
Dunkowa	167	0
<i>Brzezina Sułowska</i> + <i>Brzezina Sułowska Osada</i>	132	0
Węgrzynów	95	0
Słączno	347	0
Sulimierz	134	0
Miłosławice	203	20
Łąki	91	7
Gruszczyca	109	10
Pracze	203	0
Postolin + <i>Karmin, Karminek</i>	174	0
Sułów	1512	94
SUMA	3 497	146

4. Istniejąca i planowana sieć kanalizacyjna w aglomeracji

4.1 Informacje na temat długości i rodzaju istniejącej sieci kanalizacyjnej

Długość istniejącej sieci kanalizacyjnej sanitarnej w obszarze aglomeracji Sułów wynosi: 73,8 km, w tym 44,1 km stanowi sieć grawitacyjna. Ponadto w granicach aglomeracji znajduje się 5,5 km kanalizacji deszczowej. Do kanalizacji sanitarnej w aglomeracji Sułów podłączonych jest obecnie 3578 osób.

W tabeli poniżej przedstawiono informacje o długości istniejącej kanalizacji i liczbie mieszkańców do niej podłączonych.

Tabela 2. Sieć kanalizacyjna istniejąca (stan na 31.12.2022 r.)

Lp.	Kanalizacja istniejąca	Długość [km]	Liczba osób korzystających z istniejącej kanalizacji		
			Mieszkańcy	Osoby czasowo przebywające na terenie aglomeracji ³	Sumaryczna liczba osób
1	Kanalizacja sanitarna ogółem	73,8	3 432	146	3 578
	w tym sieć grawitacyjna	44,1			
2	Kanalizacja ogólnospławna ogółem	0,0			
	w tym sieć grawitacyjna	0,0			
Łączna długość sieci kanalizacyjnej w aglomeracji		73,8			

Nie planuje się inwestycji kanalizacyjnych na terenie aglomeracji Sułów.

5. Charakterystyka systemu gospodarki ściekowej w aglomeracji

5.1 Istniejące i planowane do budowy oczyszczalnie ścieków

Biologiczna oczyszczalnia ścieków komunalnych w Sułowie (PLDO1190 - wg KPOŚK), zlokalizowana jest w Sułowie (gmina Milicz) przy ul. Łąkowej 56, na działce nr 439/1 AM1 obręb Sułów.

Odbiornikiem oczyszczonych ścieków komunalnych jest rzeka Barycz. Decyzja na odprowadzanie ścieków komunalnych z oczyszczalni w Sułowie wylotem do rzeki Baryczy w km 77+000 została wydana przez Starostę Milickiego (decyzja znak OŚ.6341.50.2017 z dnia 18 grudnia 2017 r., ważna do dnia 30 listopada 2027 r.).

Przepustowość oczyszczalni:

- projektowana maksymalna przepustowość oczyszczalni: **676 m³/d**,
- rzeczywista uśredniona przepustowość za 2022 r.: **370 m³/d**,

Rzeczywisty % redukcji zanieczyszczeń w 2022 r. w oczyszczanych ściekach:

- BZT₅ – 98,1%,
- CHZT_{Cr} – 95,1%,

³ Pod pojęciem „osoby czasowo przebywające na terenie aglomeracji” rozumie się liczbę zarejestrowanych miejsc noclegowych w obiektach usług turystycznych, szpitalach, internatach, więzieniach, etc.

- Zawiesiny ogólne – 95,5%.

Projektowa maksymalna wydajność oczyszczalni w Sułowie w RLM wynosi 4 625.

Do oczyszczalni ścieków w Sułowie dowożone są również ścieki spoza aglomeracji.

Na terenie aglomeracji Sułów, nie planuje się inwestycji w zakresie budowy, rozbudowy lub modernizacji oczyszczalni ścieków.

5.2 Informacja o średniej dobowej ilości ścieków komunalnych powstających na terenie aglomeracji oraz o ich składzie jakościowym

Średnia dobową ilość ścieków komunalnych powstających na terenie aglomeracji Sułów wynosiła:

- w 2022 r.: 394,2 m³/d, w tym 2,49 m³/d ścieków dowożonych taborem asenizacyjnym,

W oparciu o dane z Przedsiębiorstwa Gospodarki Komunalnej „Dolina Baryczy” Sp. z o.o. w Miliczu, w tabeli poniżej przedstawiono informacje o składzie jakościowym ścieków komunalnych dopływających do oczyszczalni ścieków w Sułowie.

Tabela 3. Skład jakościowy ścieków dopływających do oczyszczalni i ścieków oczyszczonych

Wskaźnik	Wartość wskaźnika zanieczyszczeń [mg/l]
BZT ₅	650,3
CHZT _{Cr}	1839
Zawiesiny ogólne	953,8

Wartości wskaźników lub % redukcji zanieczyszczeń ścieków oczyszczonych		
Wskaźnik	Wartość lub % redukcji zgodnie z pozwoleniem wodnoprawnym	Wartość (średnioroczna z pomiarów)
1	2	3
BZT ₅ [mgO ₂ /l]	≤ 25	9,6
ChZT _{Cr} [mgO ₂ /l]	≤ 125	83,1
Zawiesina ogólna [mg/l]	≤ 35	31,7

5.3 Informacja o ilości i składzie jakościowym ścieków przemysłowych odprowadzanych przez zakłady do systemu kanalizacji zbiorczej

Na terenie aglomeracji Sułów, nie występują duże zakłady przemysłowe odprowadzające ścieki przemysłowe do sieci kanalizacyjnej. Do zbiorczej sieci kanalizacyjnej odprowadzane są jedynie ścieki przemysłowe pochodzące z myjni samochodowej oraz myjni urządzeń i maszyn budowlanych.

Poniżej przedstawiono informacje o ilości i składzie jakościowym ścieków pochodzących z poszczególnych myjni:

1. Myjnia maszyn i urządzeń budowlanych Sułów ul. Żmigrodzka 11e (dz. nr 210, AM4, obręb Sułów).

Ilość ścieków oprowadzonych z myjni do urządzeń kanalizacyjnych w 2022 r., na podstawie danych udostępnionych przez PGK, wynosiła: $Q_r = 95 \text{ m}^3/\text{r}$. Stężenie BZT₅ = 86,3 mg/l (dane literaturowe). Wyliczony ładunek BZT₅ w ściekach odprowadzanych z myjni wynosi około 0,02 kg O₂/dobę.

Odprowadzany do oczyszczalni ładunek będzie pomijalny (< 1 RLM), dlatego też nie został uwzględniony w wyliczeniach RLM przemysłu.

2. Myjnia samoobsługowa, Sułów (dz. nr 67/1 i 67/2 AM2 obręb Sułów)

Ścieki pochodzą z myjni samochodowej. Zgodnie z pozwoleniem wodnoprawnym, ilość ścieków wprowadzanych do urządzeń kanalizacyjnych wynosi: $Q_{\text{srđ}} = 2,88 \text{ m}^3/\text{d}$. Stężenie BZT₅ = 86,3 mg/l (dane literaturowe). Wyliczony ładunek BZT₅ w ściekach odprowadzanych z myjni wynosi około 0,24 kg O₂/dobę, co odpowiada **4 RLM**.

5.4 Informacje o zakładach, których podłączenie do systemu kanalizacji zbiorczej jest planowane

Na terenie aglomeracji Sułów, nie planuje się podłączenia do systemu kanalizacji zbiorczej zakładów przemysłowych.

5.5 Obliczenie RLM aglomeracji

$$\text{RLM} = \text{RLM (Mk)} + \text{RLM (prz)} + \text{RLM (czas)}$$

gdzie:

RLM – równoważna liczba mieszkańców aglomeracji,

RLM (Mk) – równoważna liczba mieszkańców obejmująca ładunek generowany przez stałych mieszkańców aglomeracji oraz osoby czasowo zameldowane; przyjmuje się 1 Mk = 1RLM.

RLM (prz) – RLM wynikająca z ładunku ścieków przemysłowych odprowadzanych do kanalizacji zbiorczej.

RLM (czas) – RLM wynikająca z ładunku ścieków pochodzących od osób czasowo przebywających w aglomeracji (zarejestrowane miejsca noclegowe); przyjmuje się 1 RLM = 1 zarejestrowane miejsce noclegowe.

1) Obliczenia RLM (Mk)

- ładunek generowany przez stałych mieszkańców i osoby czasowo zameldowane: 3 497 RLM
- ładunek generowany przez planowanych do podłączenia mieszkańców: 0 RLM

RLM (Mk) = 3 497**2) Obliczenia RLM (prz)**

- ładunek ze ścieków przemysłowych odprowadzanych do kanalizacji: 4 RLM
- ładunek ze ścieków przemysłowych z zakładów planowanych do podłączenia do kanalizacji: 0 RLM

RLM (prz) = 4 RLM**3) Obliczenia RLM (czas)**

- ładunek generowany przez osoby czasowo przebywające w aglomeracji (miejsca noclegowe): 146 RLM
- ładunek generowany przez planowane do podłączenia miejsca noclegowe: 0 RLM

RLM (czas) = 146 RLM

$$\mathbf{RLM = 3\ 497 + 4 + 146 = 3647}$$

5.6 Informacje dotyczące indywidualnych systemów oczyszczania i gromadzenia ścieków obsługujących mieszkańców aglomeracji

W oparciu o informacje udostępnione przez Urząd Miasta w Miliczu, w tabelach poniżej przedstawiono dane dotyczące indywidualnych systemów oczyszczania ścieków obsługujących mieszkańców aglomeracji oraz liczby mieszkańców korzystających ze zbiorników bezodpływowych w podziale na poszczególne miejscowości. Łączna liczba mieszkańców obsługiwanych przez indywidualne oczyszczalnie ścieków wynosi 26, a liczba mieszkańców korzystających ze zbiorników bezodpływowych wynosi 39. Ze względu na sytuacje związane z brakiem meldunków osób przebywających na obszarze aglomeracji, przedstawione wartości są wartościami przybliżonymi.

Łączną ilość ścieków oczyszczanych systemami indywidualnymi i dostarczanych do oczyszczalni taborem asenizacyjnym, obliczono na podstawie danych dot. liczby mieszkańców korzystających z tych systemów oraz przeciętnych norm zużycia wody. Do obliczeń przyjęto przeciętne zużycie wody określone w Rozporządzeniu Ministra Infrastruktury z dnia 14 stycznia 2002 r. w sprawie określenia przeciętnych norm zużycia wody (Dz.U. 2002 Nr 8, poz. 70) wynoszące 80 dm³/dobę. Wielkość ta przypisana została grupie 4, czyli budynkom wyposażonym w wodociąg, ubikację, łazienkę z lokalnym źródłem ciepłej wody (piecyk węglowy, gazowy, gaz z butli, elektryczny, bojler), podłączonym do zbiorników bezodpływowych.

Tabela 4. Liczba mieszkańców obsługiwanych przez indywidualne systemy oczyszczania ścieków (stan na 31.12.2022 r.)

Miejscowości wchodzące w skład aglomeracji Sułów	liczba mieszkańców obsługiwanych przez indywidualne oczyszczalnie ścieków
Piotrkosice	0
Piękocin	0
Dunkowa	0
Brzezina Sułowska + <i>Brzezina Sułowska Osada</i>	0
Węgrzynów	0
Słączno	0
Sulimierz	0
Miłosławice	0
Łąki	0
Gruszczyca	0
Pracze	0
Postolin + <i>Karmin, Karminek</i>	0
Sułów	26
SUMA	26

26ciu mieszkańców korzysta z Indywidualnych Oczyszczalni Ścieków, wszyscy to osoby posiadający meldunki stałe.

Na terenie Aglomeracji Sułów znajduje się 8 Przydomowych Oczyszczalni Ścieków.

Łączną ilość ścieków oczyszczanych systemami indywidualnymi w aglomeracji Sułów wynosi **58,4 m³/rok**.

Poniżej przedstawiono dane dotyczące liczby mieszkańców aglomeracji korzystających ze zbiorników bezodpływowych.

Tabela 5. Liczba mieszkańców od których ścieki gromadzone są w zbiornikach bezodpływowych

Miejscowości wchodzące w skład aglomeracji Sułów	liczba mieszkańców korzystających ze zbiorników bezodpływowych
Piotrkosice	0
Piękocin	0
Dunkowa	0
Brzezina Sułowska + <i>Brzezina Sułowska Osada</i>	0
Węgrzynów	0
Słaczno	0
Sulimierz	0
Miłosławice	0
Łąki	0
Gruszczyca	4
Pracze	16
Postolin + <i>Karmin, Karminiek</i>	0
Sułów	19
SUMA	39

39ciu mieszkańców korzysta ze Zbiorników Bezodpływowych, 34 z nich to osoby posiadający meldunki stałe, 5ciu posiada zameldowanie czasowe.

Na terenie Aglomeracji Sułów znajdują się 22 Zbiorniki Bezodpływowe.

Łączna ilość ścieków dostarczanych do oczyszczalni taborem asenizacyjnym w aglomeracji Sułów wynosi **908,35 m³/rok**.

6. Informacja o strefach ochronnych ujęć wody występujących na obszarze aglomeracji

W granicach aglomeracji Sułów, zgodnie z informacją pochodzącą z SIGW PGW WP RZGW we Wrocławiu⁴, nie występują strefy ochronne ujęć wód.

Najbliższa strefa ochronna ujęć wód podziemnych zlokalizowana jest na działce nr 169/14 w gminie Milicz, obręb Brzezina Sułowska. Jest to strefa ochrony sanitarnej bezpośredniej dla studni ujęcia wód podziemnych wodociągu grupowego Brzezina Sułowska.

7. Informacja o obszarach ochronnych zbiorników wód śródlądowych występujących na obszarze aglomeracji

W granicach aglomeracji Sułów, zgodnie z informacją pochodzącą z SIGW PGW WP RZGW we Wrocławiu, nie ustanowiono obszarów ochronnych zbiorników wód śródlądowych.

8. Informacja o formach ochrony przyrody występujących na obszarze aglomeracji

Zgodnie z ustawą z dnia 16 kwietnia 2004 r. o ochronie przyrody⁵, formami ochrony przyrody w Polsce są: parki narodowe, rezerваты przyrody, parki krajobrazowe, obszary chronionego krajobrazu, obszary Natura 2000, pomniki przyrody, stanowiska dokumentacyjne, użytki ekologiczne, zespoły przyrodniczo-krajobrazowe, ochrona gatunkowa roślin, zwierząt i grzybów. W granicach aglomeracji Sułów, na podstawie aktualnych danych pochodzących w Centralnego Rejestru Form Ochrony Przyrody⁶, znajdują się następujące formy ochrony przyrody:

- 1 park krajobrazowy,
- 1 obszar Natura 2000 - specjalnej ochrony ptaków (OSO),
- 1 obszar Natura 2000 - specjalny obszar ochrony siedlisk (SOO),
- 1 użytek ekologiczny,
- 2 pomniki przyrody.

W poniższej tabeli przedstawiono szczegółowe informacje o formach ochrony przyrody występujących

w granicach aglomeracji Sułów, wraz z obowiązującą podstawą prawną.

Tabela 6. Formy ochrony przyrody na obszarze aglomeracji Sułów

Forma ochrony	Nazwa	Dane aktu prawnego o utworzeniu, ustanowieniu lub wyznaczeniu			
		Tytuł aktu prawnego	Miejsce publikacji	Oznaczenie Dziennika Urzędowego	Data publikacji
Park	„Dolina	Rozporządzenie	Dziennik	Dz. Urz. z	2007-04-

⁴ System Informacyjny Gospodarowania Wodami Państwowego Gospodarstwa Wodnego Wody Polskie Regionalny Zarząd Gospodarki Wodnej we Wrocławiu

⁵ Ustawa z dnia 16 kwietnia 2004 r. o ochronie przyrody (t.j. Dz. U. 2020 r. poz. 55)

⁶ <http://crfop.gdos.gov.pl>

krajobrazowy	Baryczy	Wojewody Dolnośląskiego z dnia 28 marca 2007 r. w sprawie Parku Krajobrazowego "Dolina Baryczy", dla terenu Parku leżącego w granicach województwa dolnośląskiego	Urzędowy Województwa Dolnośląskiego	2007 r. Nr 88, poz. 1012 ze zm.	04
Natura 2000 obszar specjalnej ochrony ptaków (OSO)	PLB020001 „Dolina Baryczy”	Rozporządzenie Ministra Środowiska z dnia 12 stycznia 2011 r. w sprawie obszarów specjalnej ochrony ptaków	Dziennik Ustaw Rzeczypospolitej Polskiej	Dz. U. 2011, Nr. 25, poz. 133 ze zm.	2011-02-04
Natura 2000 specjalny obszar ochrony siedlisk (SOO)	PLH020041 „Ostoja nad Baryczą”	Decyzja Komisji z dnia 12 grudnia 2008 r. przyjmująca na mocy dyrektywy Rady 92/43/EWG drugi zaktualizowany wykaz terenów mających znaczenie dla Wspólnoty składających się na kontynentalny region biogeograficzny (notyfikowana jako dokument nr C(2008)8039) (2009/93/WE)	Dziennik Urzędowy Unii Europejskiej	L 43 str. 63	2009-02-13
Użytek ekologiczny	Szwedzka Górka	Uchwała Nr XXXV/314/02 Rady Miejskiej w Miliczu z dnia 30 sierpnia 2002 r. w sprawie wprowadzenia ochrony w drodze uznania za użytki ekologiczne	Dziennik Urzędowy Województwa Dolnośląskiego	Dz. Urz. z 2002 r. Nr 229, poz. 3131	2002-10-30
Pomnik przyrody	Nie nadano nazwy w akcie prawnym (drzewo-Dąb	Decyzja nr 9/65 Prezydium Wojewódzkiej Rady Narodowej we Wrocławiu z dnia 5 lutego 1965 r. o	Dz. Urz. Woj. Rady Narodowej we Wrocławiu	Dz. Urz. Woj. Rady Narodowej we Wrocławiu nr 3	1966-05-20

	szypułkowy - Quercus robur)	uznaniu tworów przyrody za pomniki przyrody			
Pomnik przyrody	Nie nadano nazwy w akcie prawnym (grupa drzew)	Decyzja nr 10/65 Urzędu Województwa Wrocławskiego z dnia 5 lutego 1965 r. w sprawie uznania za pomnik przyrody grupy drzew z gat. sosna pospolita (<i>Pinus sylvestris</i>)	Dz. Urz. Woj. Rady Narodowej we Wrocławiu	Dz. Urz. Woj. Rady Narodowej we Wrocławiu Nr 3	1966-05-20

źródło: Centralny Rejestr Form Ochrony Przyrody, <http://crfop.gdos.gov.pl>

9. Opis rozwiązania problemu gospodarki ściekowej na terenach, które znajdują się poza obszarem zmienionej aglomeracji

Z obszaru aktualnej aglomeracji Sułów planuje się wyłączenie następujących działek, które posiadają Przydomowe Oczyszczalnie Ścieków:

- 301 AM1 obręb Dunkowa
- 79/5 AM1 obręb Postolin
- 134/5 AM3 obręb Sułów

Planuje się wyłączenie również następujących działek, posiadających Zbiorniki Bezodpływowe:

- 48/4 AM1 i 36/5 AM1 obręb Brzezina Sułowska
- 130 AM1, 118 AM1, 114/1 AM1, 186/1 AM1 i 105/2 AM1 obręb Dunkowa
- 17/10 AM1 obręb Gruszczyca
- 17 AM1 , 22/5 AM1, 23/3 AM1 i 24/1 AM1 obręb Łąki
- 87/2 AM1, 62/5 AM1, 35/11 AM1, 35/26 AM1, 72/2 AM1 obręb Miłosławice
- 185/6 AM1, 120/10 AM1, 114/4 AM1, 143/3 AM1 obręb w Piętkocin
- 134/3 AM3 obręb Sułów
- 635/88 AM6 obręb Sułów (ośrodek wypoczynkowy)

Wymienione działki, zaopatrzone w Zbiorniki Bezodpływowe posiadają techniczną możliwość przyłączenia do sieci kanalizacyjnej. Jeśli nieruchomość jest zamieszkała rozwiązania będą

obejmować działania administracyjne nakłaniające mieszkańców do podpięcia się do istniejącej sieci kanalizacyjnej.

70. Podsumowanie

Każda z aglomeracji, powinna spełniać wymogi określone w dyrektywie Rady 91/271/EWG z dnia 21 maja 1991 r. dotyczącej oczyszczania ścieków komunalnych (Dz. Urz. WE L 135 z 30.05.1991).

Warunki konieczne do spełnienia przez aglomeracje są następujące:

- 1) Wydajność oczyszczalni powinna odpowiadać przynajmniej ładunkowi generowanemu na obszarze aglomeracji. Projektowana maksymalna wydajność oczyszczalni Sułów w RLM wynosi **4 625**, natomiast obciążenie oczyszczalni wynosi **3 617 RLM** (ścieki dostarczane do oczyszczalni systemem kanalizacyjnym i taborem asenizacyjnym).

Warunek spełniony przez wyznaczoną aglomerację Sułów.

- 2) Zapewnienie wymaganych standardów oczyszczania - w każdej oczyszczalni zlokalizowanej na terenie aglomeracji powyżej 10 000 RLM wymagane jest podwyższone usuwanie biogenów – **warunek nie dotyczy oczyszczalni Sułów**. Oczyszczalnia Sułów to oczyszczalnia biologiczna, zlokalizowana na terenie aglomeracji poniżej 10 000 RLM.
- 3) Wyposażenie aglomeracji w sieć kanalizacyjną co najmniej na poziomie 98%.
Liczba osób korzystających z istniejącej kanalizacji (podłączeni mieszkańcy 3432 RLM + osoby czasowo przebywające w aglomeracji 146 RLM + przemysł 4 RLM) – 3582 RLM
Liczba osób planowanych do podłączenia do kanalizacji – 0 RLM
RLM aglomeracji Sułów – 3647 RLM
Poziom wyposażenia aglomeracji Sułów w sieć kanalizacyjną – 98,21 %

Warunek spełniony przez wyznaczoną aglomerację Sułów.

Spis tabel

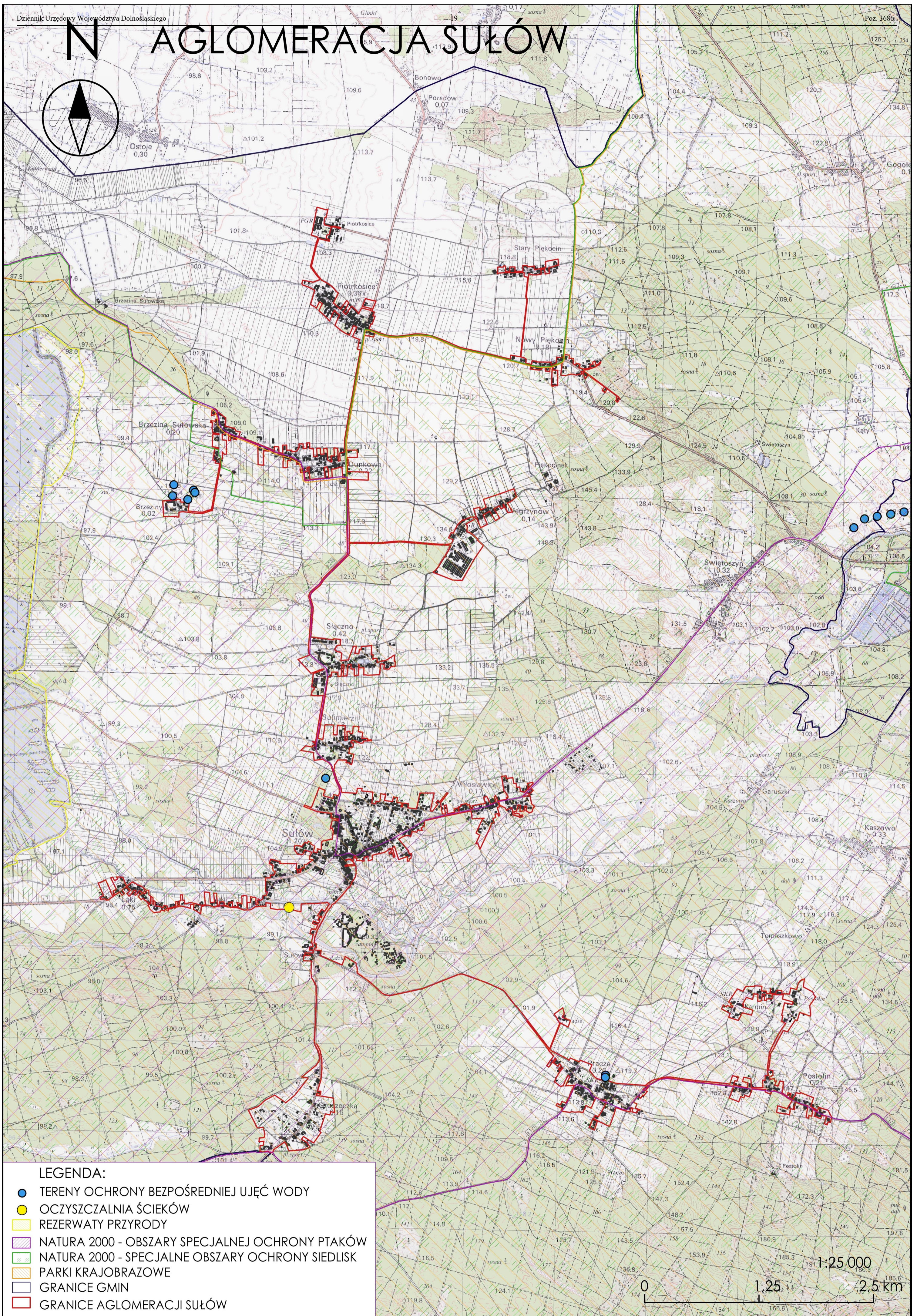
Tabela 1. Liczba mieszkańców w aglomeracji Sułów (stan na 31.12.2022 r.).....	6
Tabela 2. Sieć kanalizacyjna istniejąca (stan na 31.12.2022 r.)	8
Tabela 3. Skład jakościowy ścieków dopływających do oczyszczalni i ścieków oczyszczonych	9
Tabela 4. Liczba mieszkańców obsługiwanych przez indywidualne systemy oczyszczania ścieków (stan na 31.12.2022 r.).....	12
Tabela 5. Liczba mieszkańców od których ścieki gromadzone są w zbiornikach bezodpływowych	13
Tabela 6. Formy ochrony przyrody na obszarze aglomeracji Sułów	14

II. CZĘŚĆ GRAFICZNA

Spis rysunków

Mapa przedstawiająca obszar i przebieg granic aglomeracji Sułów.

AGLOMERACJA SUŁÓW



LEGENDA:

- TERENY OCHRONY BEZPOŚREDNIEJ UJĘĆ WODY
- OCZYSZCZALNIA ŚCIEKÓW
- REZERWATY PRZYRODY
- NATURA 2000 - OBSZARY SPECJALNEJ OCHRONY PTAKÓW
- NATURA 2000 - SPECJALNE OBSZARY OCHRONY SIEDLISK
- PARKI KRAJOBRAZOWE
- GRANICE GMIN
- GRANICE AGLOMERACJI SUŁÓW

1:25 000

0 1.25 2.5 km