



DZIENNIK URZĘDOWY

WOJEWÓDZTWA DOLNOŚLĄSKIEGO

Wrocław, dnia 4 stycznia 2021 r.

Poz. 14

UCHWAŁA NR XXXI/219/2020 RADY GMINY GRĘBOCICE

z dnia 29 grudnia 2020 r.

w sprawie wyznaczenia obszaru i granic aglomeracji Grębocice

Na podstawie art. 18 ust. 2 pkt 15 ustawy z dnia 8 marca 1990 r. o samorządzie gminnym (t.j. Dz.U. 2020 poz. 713 ze zm.) w związku z art. 87 ust. 1 i 4 ustawy z dnia 20 lipca 2017 roku prawo wodne (t.j. Dz. U. z 2020 poz. 310 ze zm.) Rada Gminy Grębocice uchwała, co następuje:

§ 1. 1. Wyznacza się aglomerację Grębocice o równoważnej liczbie mieszkańców (RLM) 5 402, położoną na terenie gminy Grębocice, w województwie dolnośląskim, powiecie polkowickim, z mechaniczno-biologiczną oczyszczalnią ścieków zlokalizowaną w miejscowości Grębocice.

2. W skład aglomeracji Grębocice wchodzi następujące miejscowości: Bieńków, Bucze, Czerńczyce, Duża Wólka, Grębocice, Grodowiec, Grodziszczce, Krzydłowice, Kwielice, Obiszów, Ogorzelec, Proszówek, Proszyce, Retków, Rzeczyca, Stara Rzeka, Szymocin, Świnino, Trzęsów, Wilczyn, Żabice.

3. Część opisowa aglomeracji Grębocice, o której mowa w ust. 1 stanowi załącznik nr 1 do uchwały.

4. Obszar i granice aglomeracji Grębocice, o której mowa w ust. 1, przedstawia mapa w skali 1:25 000, stanowiąca załącznik nr 2 do uchwały.

§ 2. Wykonanie uchwały powierza się Wójtowi Gminy Grębocice.

§ 3. Niniejsza uchwała była poprzedzona Rozporządzeniem Wojewody Dolnośląskiego z dnia 30 czerwca 2005r. w sprawie wyznaczenia aglomeracji Grębocice (Dz. Urz. z 2005. Nr 125, Woj. Dolnośląskiego poz. 2568), które traci moc z dniem wejścia niniejszej uchwały, zgodnie z art. 565 ust. 2 ustawy z dnia 20 lipca 2017 r. Prawo Wodne (t.j. Dz. U. z 2020 r., poz. 310 ze zm.).

§ 4. Uchwała wchodzi w życie po upływie 14 dni od dnia ogłoszenia w Dzienniku Urzędowym Województwa Dolnośląskiego.

Przewodniczący Rady Gminy:
Tadeusz Kuzara

Załącznik nr 1 do uchwały nr XXXI/219/2020
Rady Gminy Grębobice
z dnia 29 grudnia 2020 r.

ZAŁĄCZNIK NR 1 – CZĘŚĆ OPISOWA

**DO UCHWAŁY NR XXXI/219/2020 RADY GMINY GRĘBOCICE
z dnia 29 grudnia 2020 r.
w sprawie wyznaczenia obszaru i granic aglomeracji Grębobice**

SPIS TREŚCI

1. Wprowadzenie 3

1.1. Podstawa wyznaczenia obszaru i granic aglomeracji 3

1.2. Informacja o aktualnym rozporządzeniu/uchwale wyznaczającym aglomerację 5

2. Istniejący oraz planowany system gospodarki ściekowej 5

2.1. Informacja o długości i rodzaju istniejącej i planowanej do budowy sieci kanalizacyjnej 5

2.2. Informacja o mieszkańcach, osobach przebywających czasowo i przemyśle obsługiwanych przez istniejącą sieć lub planowaną do budowy 6

2.3. Informacja o istniejących i planowanych do budowy oczyszczalniach ścieków 6

3. Opis gospodarki ściekowej 8

3.1. Informacja o ilości i jakości ścieków komunalnych powstających na terenie aglomeracji 8

3.2. Informacja o ilości i jakości ścieków przemysłowych odprowadzanych przez zakłady do systemu kanalizacji zbiorowej 8

3.3. Informacja o zakładach, których podłączenie do systemu kanalizacji zbiorowej jest planowane 8

3.4. Informacja o ilości ścieków powstających na terenie aglomeracji nieobjętych systemem kanalizacji zbiorowej 8

3.5. Uzasadnienie określonej RLM aglomeracji 9

3.6. Procent skanalizowania aglomeracji Grębocice 9

3.7. Informacja o jakości ścieków oczyszczonych 9

3.8. Informacja o strefach ochronnych ujęć wody obejmujących tereny ochrony bezpośredniej i tereny ochrony pośredniej 10

3.9. Informacja o obszarach ochronnych zbiorników wód śródlądowych 10

3.10. Informacja o formach ochrony przyrody oraz obszarach mających znaczenie dla Wspólnoty 10

4. Poprawność wykonania części graficznej 11

Wprowadzenie

Zgodnie z art 87 ust. 1 Ustawy z dnia 20 lipca 2017 r. Prawo wodne (t.j. Dz. U. z 2020 poz. 310 ze zm.) aglomeracje wyznacza, w drodze uchwały będącej aktem prawa miejscowego, rada gminy. Aglomeracja Grębocice została sporządzona zgodnie z Rozporządzeniem Ministra Gospodarki Morskiej i Żeglugi Śródlądowej z dnia 27 lipca 2018 r. w sprawie sposobu wyznaczania obszarów i granic aglomeracji (Dz. U. 2018 r., poz. 1586).

1.1. Podstawa wyznaczenia obszaru i granic aglomeracji

Zgodnie z rozporządzeniem aglomeracyjnym (§3 ust. 1 rozporządzenia) podstawę wyznaczenia obszaru i granic Aglomeracji Grębocice stanowią następujące dokumenty:

a. Studium uwarunkowań i kierunków zagospodarowania przestrzennego Gminy Grębocice

Uchwała nr LII/247/2013 Rady Gminy Grębocice z dnia 30 grudnia 2013r. w sprawie uchwalenia Studium uwarunkowań i kierunków zagospodarowania przestrzennego gminy Grębocice.

b. miejscowe plany zagospodarowania przestrzennego

Lp.	Nazwa planu	Uchwała Rady Gminy	Publikacja w Dzienniku Urzędowym
1.	MPZP terenu dla poszerzenia i przebudowy pasa drogi, położonego w gminie Grębocice, obręb Czerńczyce.	XXIV/110/96 26.09.1996 r.	Dz. Urz. Woj. Legnickiego z dnia 30.10.1996 r. Nr 64 poz. 455
2.	MPZP terenów przeznaczonych pod zalesienie i drogi, położonych w gminie Grębocice, w obrębach Grodowiec, Krzydłowice i Stara Rzeka. (Plan obowiązuje poza granicami terenów górniczych.)	XXIV/121/96 26.09.1996 r.	Dz. Urz. Woj. Legnickiego z dnia 30.10.1996 r. Nr 64 poz. 466
3.	MPZP terenów przeznaczonych pod zalesienie i drogi, położonych w gminie Grębocice, obręb Proszówek.	XXIV/134/96 26.09.1996 r.	Dz. Urz. Woj. Legnickiego z dnia 30.10.1996 r. Nr 64 poz. 479
4.	MPZP terenu przeznaczonego pod zalesienie, położonego w gminie Grębocice, obręb Rzeczyca.	XXIV/140/96 26.09.1996 r.	Dz. Urz. Woj. Legnickiego z dnia 30.10.1996 r. Nr 64 poz. 485
5.	MPZP terenów przeznaczonych pod zalesienie i obiekty gospodarki leśnej, położonych w gminie Grębocice, obręb Rzeczyca.	XXIV/141/96 26.09.1996 r.	Dz. Urz. Woj. Legnickiego z dnia 30.10.1996 r. Nr 64 poz. 486
6.	MPZP terenów przeznaczonych pod zalesienie i drogi, położonych w gminie Grębocice, obręb Rzeczyca.	XXIV/142/96 26.09.1996 r.	Dz. Urz. Woj. Legnickiego z dnia 30.10.1996 r. Nr 64 poz. 487
7.	MPZP terenu przeznaczonego pod zalesienie, położonego w gminie Grębocice, obręb Trzęsów.	XXIV/145/96 26.09.1996 r.	Dz. Urz. Woj. Legnickiego z dnia 30.10.1996 r. Nr 64 poz. 490
8.	MPZP dla przeprowadzenia odcinka gazociągu wysokiego ciśnienia Proszówek-Gwizdanów na terenie gminy Grębocice.	XXIV/146/96 26.09.1996 r.	Dz. Urz. Woj. Legnickiego z dnia 30.10.1996 r. Nr 64 poz. 491
9.	MPZP dla terenów górniczych „Rudna I” oraz „Rudna II” w granicach gminy Grębocice.	XVII/68/2003 14.11.2003 r.	Dz. Urz. Woj. Dolnośląskiego z dnia 09.01.2004 r. Nr 4 poz. 99
10.	MPZP fragmentów gminy Grębocice w obrębie Bucze.	XXIII/104/2004 20.02.2004 r.	Dz. Urz. Woj. Dolnośląskiego z dnia 01.04.2004 r. Nr 60 poz. 1163

11.	MPZP fragmentów gminy Grębocice w obrębie Grębocice.	XXIII/107/2004 20.02.2004 r.	Dz. Urz. Woj. Dolnośląskiego z dnia 01.04.2004 r. Nr 60 poz. 1166
12.	MPZP fragmentów gminy Grębocice w obrębie Grodowiec.	XXIII/108/2004 20.02.2004 r.	Dz. Urz. Woj. Dolnośląskiego z dnia 01.04.2004 r. Nr 60 poz. 1167
13.	MPZP fragmentów gminy Grębocice w obrębie Krzydłowice.	XXIII/109/2004 20.02.2004 r.	Dz. Urz. Woj. Dolnośląskiego z dnia 01.04.2004 r. Nr 60 poz. 1168
14.	MPZP fragmentów gminy Grębocice w obrębie Obiszów.	XXIII/110/2004 20.02.2004 r.	Dz. Urz. Woj. Dolnośląskiego z dnia 01.04.2004 r. Nr 60 poz. 1169
15.	MPZP fragmentów gminy Grębocice w obrębie Proszówek.	XXIII/112/2004 20.02.2004 r.	Dz. Urz. Woj. Dolnośląskiego z dnia 01.04.2004 r. Nr 60 poz. 1171
16.	MPZP fragmentu gminy Grębocice w obrębie Retków obejmującego łącznie drogi powiatowej nr 20 101 z droga wojewódzka nr 292.	XXIII/113/2004 20.02.2004 r.	Dz. Urz. Woj. Dolnośląskiego z dnia 01.04.2004 r. Nr 60 poz. 1172
17.	MPZP Miejscowy plan zagospodarowania przestrzennego dla terenów górniczych „Głógów Głęboki – Przemysłowy” i „Sieroszowice I” oraz powiązanych z nimi funkcjonalnie innych obszarów w granicach administracyjnych gminy Grębocice, z wyłączeniem części obszarów leżących w granicach terenów górniczych „Rudna I” i „Rudna II”. Zmieniony w części tekstowej Uchwałą nr XXX/119/2016 Rady Gminy Grębocice z dnia 23 czerwca 2016 r., opublikowaną w Dz. Urz. Woj. Dolnośląskiego z 2016 r., poz. 4169	XLVII/191/2009 24.09.2009	Dz. Urz. Woj. Dolnośląskiego z dnia 26 listopada 2010 r. Nr 203 poz. 3647
18.	MPZP Miejscowy plan zagospodarowania przestrzennego dla obszarów położonych w obrębach: Bucze, Czerńczyce, Grębocice, Krzydłowice, Proszówek, Retków, Rzeczyca, Szymocin i Trzęsów w gminie Grębocice. Zmieniony w części tekstowej Uchwałą nr XXX/121/2016 Rady Gminy Grębocice z dnia 23 czerwca 2016 r., opublikowaną w Dz. Urz. Woj. Dolnośląskiego z 2016 r., poz. 4170	LX/238/2010 10.06.2010	Dz. Urz. Woj. Dolnośląskiego z dnia 23 lipca 2010 r. Nr 136 poz. 2098
19.	MPZP dla korytarza infrastruktury technicznej w obrębie Kwielice w gminie Grębocice.	XXI/95/2012 31.01.2012	Dz. Urz. Woj. Dolnośląskiego z 2012 r. poz. 1488
20.	MPZP dla rozbudowy obiektu unieszkodliwiania odpadów wydobywczych „Żelazny Most” w granicach administracyjnych gminy Grębocice.	LVI/265/2014 25.03.2014 r.	Dz. Urz. Woj. Dolnośląskiego z 2014 r. poz. 1730
21.	MPZP dla wybranych obszarów w Gminie Grębocice, w tym położonych w granicach terenów górniczych.	LXI/291/2014 30.06.2014 r.	Dz. Urz. Woj. Dolnośląskiego z 2014 r. poz. 3098

22.	MPZP przestrzennego wybranych obszarów w obrębie Grębocice Gminy Grębocice.	LXIII/300/2014 26.08.2014 r.	Dz. Urz. Woj. Dolnośląskiego z 2014 r. poz. 3687
23.	MPZP dla wybranych obszarów w obrębie Grębocice w gminie Grębocice	XXX/123/2016 23.06.2016 r.	Dz. Urz. Woj. Dolnośląskiego z 2016 r. poz. 4171
24.	MPZP dla wybranych obszarów w obrębach: Duża Wólka, Grodowiec, Grębocice, Kwielice, Obiszów, Retków i Wilczyn w Gminie Grębocice	XXXVII/164/2016 19.12.2016 r.	Dz. Urz. Woj. Dolnośląskiego z 2017 r. poz. 798
25.	MPZP dla wybranych obszarów w obrębach: Bucze, Duża Wólka, Grębocice, Grodowiec, Kwielice, Obiszów, Ogorzelec, Rzeczyca, Stara Rzeka i Szymocin w gminie Grębocice.	XX/161/2020 24.03.2020 r.	Dz. Urz. Woj. Dolnośląskiego z 2020 r. poz. 3121

1.2. Informacja o aktualnym rozporządzeniu/uchwale wyznaczającym aglomerację

Obecnie aglomeracja Grębocice o równoważnej liczbie mieszkańców (RLM) 5 500 ustanowiona jest Rozporządzeniem Wojewody Dolnośląskiego z dnia 30 czerwca 2005r. w sprawie wyznaczenia aglomeracji Grębocice (Dz. Urz. Z 2005. Nr 125, Woj. Dolnośląskiego poz. 2568). Aglomeracja położona jest w województwie dolnośląskim, powiecie polkowickim na terenie Gminy Grębocice z oczyszczalnią ścieków komunalnych zlokalizowaną w miejscowości Grębocice. W skład aglomeracji Grębocice wchodzi miejscowości: Retków, Bucze, Obiszówek, Szymocin, Żabice, Rzeczyca, Trzęsów, Kwielice, Obiszów, Wilczyn, Świnino, Duża Wólka, Bieńków, Stara Rzeka, Wysoka Cerkiew, Proszyce, Grodziszcze, Krzydłowice, Proszówek, Ogorzelec, Kolonia Żabice oraz Grębocice.

Wyznaczenie nowej aglomeracji jest konieczne w związku ze zmianą przepisów tj.

- 1) Ustawa z dnia 20 lipca 2017 r. Prawo wodne (t.j. Dz. U. z 2020 poz. 310 ze zm.), a w szczególności z zapisami: art. 87 ust. 1 i 4.
- 2) Rozporządzenie Ministra Gospodarki Morskiej i Żeglugi Śródlądowej z dnia 27 lipca 2018 r. w sprawie sposobu wyznaczania obszarów i granic aglomeracji (Dz. U. 2018, poz. 1586).
- 3) Rozporządzenie Ministra Gospodarki Morskiej i Żeglugi Śródlądowej z dnia 12 lipca 2019 r. w sprawie substancji szczególnie szkodliwych dla środowiska wodnego oraz warunków, jakie należy spełnić przy wprowadzaniu do wód lub do ziemi ścieków, a także przy odprowadzaniu wód opadowych lub roztopowych do wód lub do urządzeń wodnych (Dz.U. 2019, poz. 1311).

2. Istniejący oraz planowany system gospodarki ściekowej

2.1. Informacja o długości i rodzaju istniejącej i planowanej do budowy sieci kanalizacyjnej

Gospodarką ściekową na terenie obejmującym aglomerację Grębocice zajmuje się Zakład Gospodarki Komunalnej w Grębocicach. Podmiot ten świadczy usługi kanalizacyjne w następujących zakresach:

- utrzymanie sieci kanalizacyjnej w ciągłej sprawności,
- odbiór ścieków komunalnych poprzez sieć kanalizacyjną,
- odbiór i wywóz nieczystości ze zbiorników bezodpływowych,
- oczyszczanie ścieków komunalnych w oczyszczalni położonej w Grębocicach,
- remonty sieci kanalizacyjnej i przyłączy,
- udrażnianie przyłączy i sieci kanalizacyjnej.

Długość sieci sanitarnej na terenie aglomeracji Grębocice wynosi 102,24 km. Informację o rodzaju i długości istniejącej i planowanej do budowy sieci kanalizacyjnej przedstawiono w poniższej tabeli.

Tabela 1. Rodzaj i długość istniejącej i planowanej do budowy sieci kanalizacyjnej.

Rodzaj sieci	Długość [km]	Razem [km]
--------------	--------------	------------

	istniejąca	planowana	
sanitarna,	102,24	-	102,24
w tym grawitacyjna	62,9	-	
ogólnospławna	-	-	-

źródło: Urząd Gminy Grębocice

2.2. Informacja o mieszkańcach, osobach przebywających czasowo i przemyśle obsługiwanych przez istniejącą sieć lub planowaną do budowy

Obecnie liczba mieszkańców w granicach aglomeracji zameldowana na pobyt stały i czasowy wynosi 5 402, w tym liczba mieszkańców korzystających sieci kanalizacyjnej – 5 363 osób, liczba mieszkańców korzystających ze zbiorników bezodpływowych (szamb) – 19 osób, liczba mieszkańców korzystających z przydomowych oczyszczalni ścieków – 20. Informację o mieszkańcach, osobach przebywających czasowo i przemyśle obsługiwanych przez istniejącą sieć kanalizacyjną przedstawiono w poniższej tabeli.

Tabela 2. Mieszkańcy, osoby przebywające czasowo i przemysł obsługiwany przez istniejącą lub planowaną do budowy sieć kanalizacyjną.

miejscowość	mieszkańcy – zameldowani na pobyt stały i czasowy		osoby przebywające czasowo		przemysł	
	1 os = 1 RLM		1 łóżko nocleg. = 1 RLM		RLM – obliczona z ładunku BZT5	
	podłączeni do sieci	planowani do podłączenia	podłączeni do sieci	planowani do podłączenia	podłączeni do sieci	planowani do podłączenia
Bieńków	39	-	-	-	-	-
Bucze	144	-	-	-	-	-
Czerńczyce	173	-	-	-	-	-
Duża Wólka	54	-	-	-	-	-
Grębocice	1 535	-	-	-	-	-
Grodowiec	154	-	-	-	-	-
Grodziszczce	63	-	-	-	-	-
Krzydlowice	385	-	-	-	-	-
Kwielice	393	-	-	-	-	-
Obiszów	254	-	-	-	-	-
Ogorzelec	71	-	-	-	-	-
Proszówek	54	-	-	-	-	-
Proszyce	82	-	-	-	-	-
Retków	350	-	-	-	-	-
Rzeczyca	449	-	-	-	-	-
Stara Rzeka	256	-	-	-	-	-
Szymocin	274	-	-	-	-	-
Świnino	99	-	-	-	-	-
Trzęsów	278	-	-	-	-	-
Wilczyn	67	-	-	-	-	-
Żabice	189	-	-	-	-	-
RAZEM	5 363	-	-	-	-	-

Uwaga: miejscowość Wysoka Cerkiew obecnie nosi nazwę Grodowiec, natomiast Obiszówek został włączony do Obiszowa

źródło: Urząd Gminy Grębocice

2.3. Informacja o istniejących i planowanych do budowy oczyszczalniach ścieków

Agglomeracja Grębocice obsługiwana jest przez mechaniczno-biologiczną oczyszczalnię ścieków (B - oczyszczalnia biologiczna bez usuwania biogenów) zlokalizowaną w miejscowości Grębocice przy ul. Spółdzielcza 34, na dz. nr 648/4 i 648/6 obręb Grębocice. Projektowa maksymalna wydajność oczyszczalni

wynosi 5 500 RLM. Ścieki dostarczane są zbiorczym systemem kanalizacyjnym oraz transportem asenizacyjnym. Odprowadzanie ścieków odbywa się na podstawie pozwolenia wodnoprawnego udzielonego Zakładowi Gospodarki Komunalnej w Grębocicach, wydanego przez Starostę Powiatu Polkowickiego, znak: SR.6341.18.2012 z dnia 13 czerwca 2012 r. (data obowiązywania: do 31 lipca 2022r.). Oczyszczone ścieki wprowadzane są za pomocą istniejącego wylotu do rowu melioracyjnego Ru-12 (dz. nr 651/3 obręb Grębocice) w km 2+ 340, a następnie do rzeki Rudna w km 7+880. Ilość odprowadzanych ścieków komunalnych zgodnie z pozwoleniem wodnoprawnym:

$$Q \text{ d } \text{śr.} = 825,0 \text{ m}^3/\text{dobę}$$

$$Q \text{ h } \text{max} = 78,4 \text{ m}^3/\text{h}$$

$$Q \text{ r } \text{max} = 301\,950,0 \text{ m}^3/\text{rok}$$

W latach 2021 – 2022 planowana jest inwestycja polegająca na rozbudowie i modernizacji istniejącej oczyszczalni ścieków w Grębocicach. Oczyszczalnia po modernizacji i rozbudowie nie zmieni swoich parametrów pracy w zakresie przepustowości.

Projektuje się rozbudowę i modernizację oczyszczalni polegającą na:

1) w części mechanicznej oczyszczalni ścieków:

- wymiana istniejącej kraty koszowej na nową, czyszczoną mechanicznie o prześwicie 15-25 mm,
- budowa stacji mechanicznego podczyszczania ścieków doprowadzanych siecią kanalizacyjną umieszczonego w wiacie,
- budowa pompowni II-go stopnia ścieków oczyszczonych mechanicznie,

2) w części biologicznej oczyszczalni ścieków:

- remont komory rozdziału ścieków, likwidacja komory stabilizacji osadu w reaktorze CMM-300 i przystosowanie jej do pełnienia funkcji selektora tlenowo – beztlenowego,
- wymiana kompletnego wyposażenia technologicznego w obu reaktorach biologicznych CMM -300 i CMM-400 (dmuchawy, kolektory powietrzne, ruszty napowietrzające pompy, deflektory itp.),
- budowa nowej, wolnostojącej komory stabilizacji tlenowej osadu o pojemności min. 300 m³ wyposażonej w niezależny system napowietrzania i mieszania ścieków oraz dekanter,
- likwidacja kraty łukowej w reaktorze CMM-300,
- przebudowa punktu pomiarowego ścieków oczyszczonych,
- budowa punktu pomiarowego ścieków oczyszczonych,

3) w części gospodarki osadowej oczyszczalni ścieków:

- likwidacja poletek osadowych,
- wymiana istniejącej prasy taśmowej na nową, kompletna linia odwadniania i higienizacji osadów,
- budowa wiaty na składowanie osadów, o wymiarach w rzucie 60 x 20 m i wysokości min. 5,0 m,
- budowa poletka osadowego składającego się z dwóch nowych kwater o wymiarach w rzucie 10,0 x 6,0 każde,
- przebudowa budynku socjalnego.

3. Opis gospodarki ściekowej

3.1. Informacja o ilości i jakości ścieków komunalnych powstających na terenie aglomeracji

Do oczyszczalni ścieków w miejscowości Grębocice odprowadzane są ścieki komunalne będące mieszaniną ścieków bytowych pochodzących z budynków mieszkalnych, zamieszkania zbiorowego oraz użyteczności publicznej. Zgodnie ze *Sprawozdaniem z realizacji KPOŚK za 2019 r.* ilość ścieków komunalnych odprowadzonych zbiorczym systemem kanalizacyjnym do oczyszczalni wynosiła 194 tys. m³/rok, tj. 531,51 m³/d. Zgodnie ze *Sprawozdaniem z realizacji KPOŚK za 2019 r.* ilość suchej masy osadów, które powstały na oczyszczalni było 78,0 Mg s.m./rok, z czego całość przeznaczono do rekultywacji terenów (R10). Skład jakościowy ścieków komunalnych powstających na terenie aglomeracji Grębocice w 2019 r. został przedstawiony w poniższej tabeli.

Tabela 3. Skład jakościowy ścieków komunalnych powstających na terenie aglomeracji Grębocice w 2019 r.

Lokalizacja oczyszczalni	Qśrd [m ³ /d]	BZT ₅ [mgO ₂ /l]	ChZT [mgO ₂ /l]	Zawiesina ogólna [mg/l]	Azot ogólny [mg Nog/l]	Fosfor ogólny [mg Pog/l]
Grębocice ul. Spółdzielcza 34	Średnie roczne stężenia zanieczyszczeń w ściekach dopływających do oczyszczalni					
	531,51	480	1 134,0	202,0	-	-
	Średnie roczne stężenia zanieczyszczeń w ściekach oczyszczonych z oczyszczalni					
	531,51	7,0	53,0	4,0	-	-

źródło: *Sprawozdanie z realizacji KPOŚK za 2019 r.*

3.2. Informacja o ilości i jakości ścieków przemysłowych odprowadzanych przez zakłady do systemu kanalizacji zbiorowej

Obecnie do zbiorowego systemu kanalizacji sanitarnej w aglomeracji Grębocice nie są odprowadzane ścieki przemysłowe.

3.3. Informacja o zakładach, których podłączenie do systemu kanalizacji zbiorowej jest planowane

Do zbiorowego systemu kanalizacji sanitarnej aglomeracji Grębocice zakończonego oczyszczalnią ścieków nie planuje się podłączenia zakładów przemysłowych wytwarzających ścieki przemysłowe.

3.4. Informacja o ilości ścieków powstających na terenie aglomeracji nieobjętych systemem kanalizacji zbiorowej

Obecnie na terenie objętym aglomeracją Grębocice znajduje się:

·19 mieszkańców korzystających ze zbiorników bezodpływowych – liczba zainstalowanych zbiorników bezodpływowych 5 szt.,

·20 mieszkańców korzystających z przydomowych oczyszczalni ścieków – liczba zainstalowanych przydomowych oczyszczalni 5 szt.

Zgodnie ze *Sprawozdaniem z realizacji KPOŚK za 2019r.* ilość ścieków oczyszczonych systemami indywidualnymi wynosiła 0,5 tys. m³ / rok, tj. 1,37 m³/d. Przewiduje się docelowe włączenie do zbiorowego systemu kanalizacyjnego mieszkańców zamieszkałych na terenie objętym aglomeracją. Do czasu podłączenia do zbiorowego systemu kanalizacyjnego, mieszkańcy ci będą korzystać z dotychczasowych rozwiązań, przy czym ścieki z bezodpływowych zbiorników będą wywożone taborem asenizacyjnym do oczyszczalni w miejscowości Grębocice. Mając na uwadze ochronę środowiska w zlewniach rzek, które przepływają przez obszar aglomeracji Gmina ma obowiązek opracowania harmonogramów wywozu ścieków ze zbiorników bezodpływowych, a także przeprowadzania regularnych kontroli prawidłowości działania przydomowych oczyszczalni ścieków, funkcjonujących poza terenem aglomeracji Grębocice. Jest to zgodne z art. 3 ust. 3 ustawy z dnia 13 września 1996 r.o utrzymaniu czystości i porządku w gminach (t.j. Dz. U. z 2019 r.poz. 2010 ze zm.).

3.5. Uzasadnienie określonej RLM aglomeracji

Równoważna liczba mieszkańców aglomeracji Grębocice wynosi **RLM = 5 402**

RLM aglomeracji określono na podstawie:

- ewidencji ludności (zameldowania na pobyt stały i czasowy), którą prowadzi Urząd Gminy Grębocice,
- rejestr zbiorników bezodpływowych i przydomowych oczyszczalni ścieków, który prowadzi Urząd Gminy Grębocice,

Na RLM aglomeracji składa się:

- 1) RLM stałych mieszkańców (wszystkich osób mieszkających na stałe i tymczasowo w granicach aglomeracji, niezależnie od sposobu zagospodarowania ścieków przez nich wytworzonych) – 1 mieszkaniec = 1 RLM

- liczba osób podłączonych do sieci kanalizacji sanitarnej: 5 363
- liczba mieszkańców korzystających ze zbiorników bezodpływowych: 19
- liczba mieszkańców korzystających ze zbiorników bezodpływowych: 20

$$\mathbf{RLM = 5\ 363 + 19 + 20 = 5\ 402}$$

- 2) RLM osób czasowo przebywających w aglomeracji (liczba wszystkich zarejestrowanych i niezarejestrowanych miejsc noclegowych niezależnie od sposobu zagospodarowania ścieków) – 1 łóżko = 1 RLM

$$\mathbf{RLM = 0}$$

- 3) RLM z przemysłu – wyliczony zgodnie z art. 86 ust. 3 pkt 2 ustawy Prawo wodne – **RLM = 0**

3.6. Procent skanalizowania aglomeracji Grębocice

Obecny % skanalizowania aglomeracji Grębocice wynosi **99,3%**

$$\%_{\text{skanalizowania}} = \frac{\text{RLM}_{\text{podł do sieci}} + \text{RLM}_{\text{czasowi podł}} + \text{RLM}_{\text{przemysł podł}}}{\text{RLM}_{\text{całej aglomeracji}}} \times 100$$

$$\%_{\text{skanalizowania}} = \frac{5\ 363}{5\ 402} \times 100 = 99,3\%$$

3.7. Informacja o jakości ścieków oczyszczonych

Ścieki oczyszczone wprowadzane do środowiska na obszarze aglomeracji Grębocice winny odpowiadać jakości określonej w Załączniku nr 3 Rozporządzenia Ministra Gospodarki Morskiej i Żeglugi Śródlądowej z dnia 12 lipca 2019 r. w sprawie substancji szczególnie szkodliwych dla środowiska wodnego oraz warunków, jakie należy spełnić przy wprowadzaniu do wód lub do ziemi ścieków, a także przy odprowadzaniu wód opadowych lub roztopowych do wód lub do urządzeń wodnych (Dz. U. 2019 r. poz. 1311) dla aglomeracji o wielkości od 2 000 do 9 999 RLM najwyższe dopuszczalne wartości substancji zanieczyszczających albo minimalny procent redukcji substancji zanieczyszczających wynoszą odpowiednio:

BZT ₅	≤ 25 mg O ₂ /l	albo	70 – 90%
ChZT	≤ 125 mg O ₂ /l	albo	75%
Zawiesina ogólna	≤ 35 mg/l	albo	90%
Azot ogólny	≤ 15 mg N/l		
Fosfor ogólny	≤ 2 mg P/l		

Zgodnie z pozwoleniem wodnoprawnym maksymalne wartości wskaźników zanieczyszczeń w ściekach wprowadzanych do wód nie mogą przekroczyć następujących wartości:

$$\text{BZT}_5 \leq 25 \text{ mg O}_2/\text{l}$$

ChZT $\leq 125 \text{ mg O}_2/\text{l}$

Zawiesina ogólna $\leq 35 \text{ mg/l}$

Oczyszczalnia ścieków w Grębolicach spełnia powyższe wymagania.

3.8. Informacja o strefach ochronnych ujęć wody obejmujących tereny ochrony bezpośredniej i tereny ochrony pośredniej

W granicach aglomeracji Grębocice występują strefy ochronne ujęć wody podziemnej obejmujące tereny ochrony pośredniej:

- 1) Studnia nr 4 (działka nr 418/2 obręb Grębocice). Strefa ochrony bezpośredniej ustanowiona na mocy decyzji Dyrektora Zarządu Zlewni we Wrocławiu Państwowego Gospodarstwa Wodnego Wody Polskie z dnia 1 kwietnia 2019r. (znak: WR.ZUZ.5.4100.59.2018.KG).

3.9. Informacja o obszarach ochronnych zbiorników wód śródlądowych

Na obszarze aglomeracji Grębocice nie występują zbiorniki wód śródlądowych oraz obszary ochronne tych zbiorników.

3.10. Informacja o formach ochrony przyrody oraz obszarach mających znaczenie dla Wspólnoty

Na terenie aglomeracji Grębocice występują następujące formy ochrony przyrody:

- Zespół przyrodniczo-krajobrazowy Grodowiec
- Użytek ekologiczny Grodowiec I
- pomniki przyrody

Zespół przyrodniczo-krajobrazowy Grodowiec

Rada gminy w Grębolicach w 1999 roku wprowadziła szczególną formę ochrony przyrody w centralnej części miejscowości Grodowiec o pow. 50,45 ha ze względu na wyjątkowe nagromadzenie zabytków kultury, walorów przyrodniczych oraz sakralno-pątniczy charakter tego miejsca. Występuje tu także kilka egzemplarzy okazałych drzew wśród których wyróżnia się dąb dachówkowaty, aleja kasztanowa (prowadząca na cmentarz parafialny, który znajduje się u podnóża Wzgórza Kalwarii) i samo zadrzewienie owej Góry.

Dane aktu prawnego o utworzeniu, ustanowieniu lub wyznaczeniu:

Uchwała Nr XII/113/99 Rady Gminy Grębocice z dn. 30.12.1999 r. w sprawie ustalenia i wprowadzenia szczególnej formy ochrony przyrody.

Użytek ekologiczny Grodowiec I

Rodzaj użytku: siedlisko przyrodnicze i stanowisko rzadkich lub chronionych gatunków.

Teren dawnego wyrobiska popiaskowego, zalesiony z oczkiem wodnym. Dno zadrzewienia pokryte jest kobiercowo bluszczem pospolitym (*Hedera helix* L.) Ponadto stanowi miejsce rozrodu żaby wodnej (*Rana esculenta*). Powierzchnia użytku wynosi 0,22 ha.

Dane aktu prawnego o utworzeniu, ustanowieniu lub wyznaczeniu:

Uchwała Nr XII/113/99 Rady Gminy Grębocice z dnia 30 grudnia 1999 r. w sprawie ustalenia i wprowadzenia szczególnej formy ochrony przyrody

Pomniki przyrody

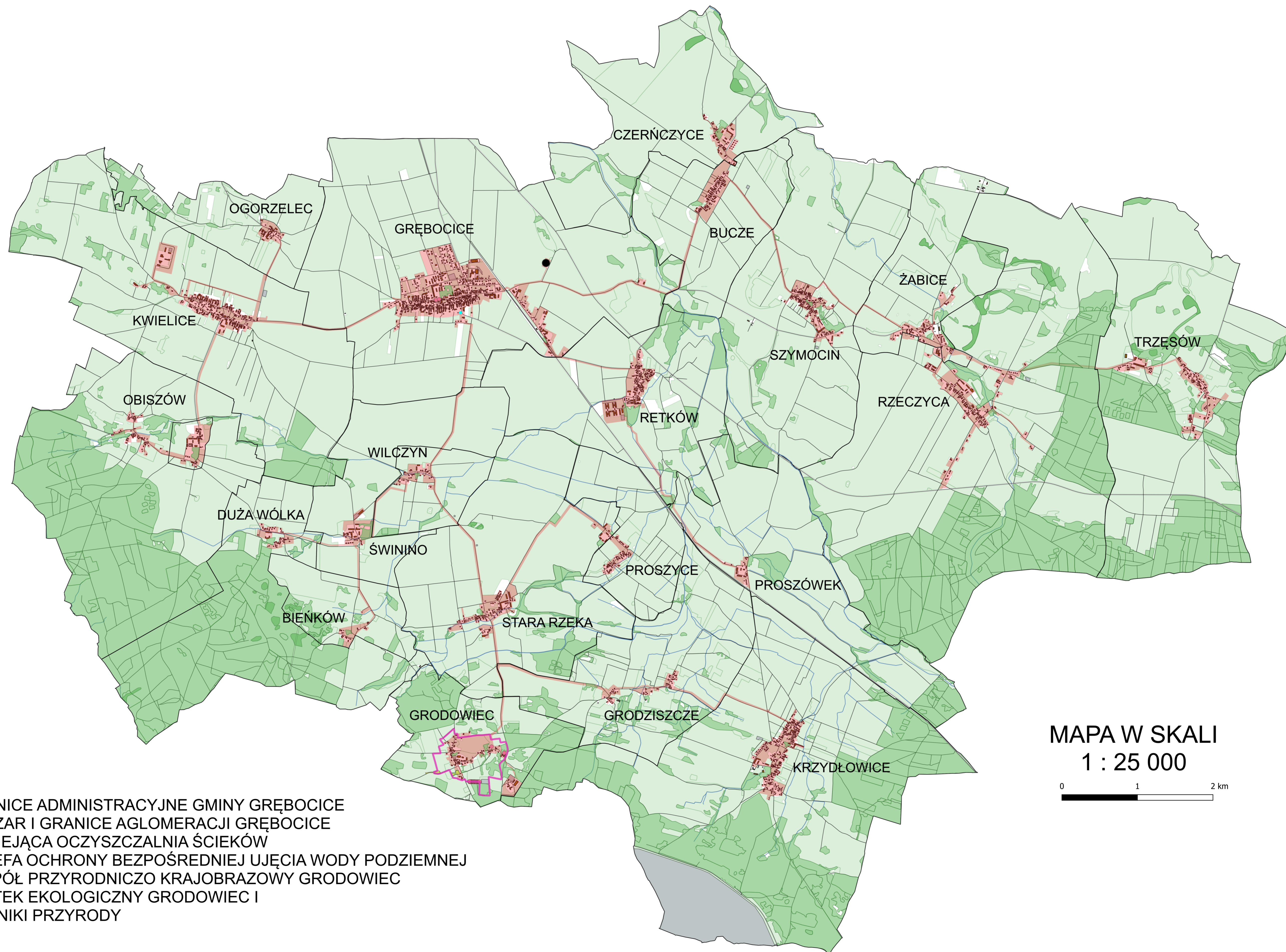
Lp.	Rodzaj tworu	Parametry / Lokalizacja			Dane aktu prawnego o ustanowieniu
		Wysokość [m]	Obwód [cm]	Pierśnica [cm]	
1.	drzewo Lipa szerokolistna - <i>Tilia platyphyllos</i>	21	361	115	Zarządzenie nr 5/88 Wojewody Legnickiego z dnia 11 marca 1988 r. w sprawie ustanowienia pomników przyrody. (Dz. Urz. Woj. Legnickiego Nr 5 poz. 44)
		Drzewo rośnie w Grębolicach na placu kościelnym			

2.	Drzewo nazwa: Aleksy Dąb burgundzki - Quercus cerris	20	-	183	Uchwała nr XII/113/99 Rady Gminy Grębocice z dnia 30 grudnia 1999 r. w sprawie ustanowienia pomników przyrody.
		Drzewo rośnie 110 m na północ od posesji Grodowiec 33			
3.	Drzewo Dąb burgundzki - Quercus cerris	21	-	128	Uchwała nr XII/113/99 Rady Gminy Grębocice z dnia 30 grudnia 1999 r. w sprawie ustanowienia pomników przyrody.
		Drzewo rośnie przy posesji Grodowiec 41, przy drodze			

4. Poprawność wykonania części graficznej

Lp.	Wyszczególnienie	Nie	Tak	Nie dotyczy
1	2	3	4	5
1	Część graficzna została wykonana na mapie topograficznej w skali 1: 10 000, a w przypadku jej braku - w skali 1:25 000.		x	
2	Oznaczono granice obszaru proponowanej aglomeracji (obszar objęty i przewidziany do objęcia zasięgiem systemu kanalizacji zbiorczej). Granice pokrywają się z zewnętrznymi granicami działek stanowiących najbardziej zewnętrzne części aglomeracji		x	
3	Oznaczono znajdujące się na terenie aglomeracji oczyszczalnie ścieków komunalnych, do których odprowadzane są (bądź odprowadzane będą) ścieki komunalne.		x	
4	Oznaczono granice administracyjne gminy / gmin zgodne z danymi z państwowego rejestru granic.		x	
5	Oznaczono granice stref ochronnych ujęć wody obejmujących tereny ochrony bezpośredniej i tereny ochrony pośredniej.		x	
6	Oznaczono granice obszarów ochronnych zbiorników wód śródlądowych.			x
7	Oznaczono granice terenów objętych formami ochrony przyrody w rozumieniu ustawy z dnia 16 kwietnia 2004 r. o ochronie przyrody lub obszarów mających znaczenie dla Wspólnoty, znajdującego się na liście, o której mowa w art. 27 ust. 1 tej ustawy.		x	
8	Określono skalę planu w formie liczbowej i liniowej.		x	

ZAŁĄCZNIK NR 2 OBSZAR I GRANICE AGLOMERACJI GRĘBOCICE



LEGENDA

- GRANICE ADMINISTRACYJNE GMINY GRĘBOCICE
- OBSZAR I GRANICE AGLOMERACJI GRĘBOCICE
- ISTNIEJĄCA OCZYSZCZALNIA ŚCIEKÓW
- STREFA OCHRONY BEZPOŚREDNIEJ UJĘCIA WODY PODZIEMNEJ
- ZESPÓŁ PRZYRODNICZO KRAJOBRAZOWY GRODOWIEC
- UŻYTEK EKOLOGICZNY GRODOWIEC I
- POMNIKI PRZYRODY

MAPA W SKALI
1 : 25 000

0 1 2 km