



DZIENNIK URZĘDOWY

WOJEWÓDZTWA DOLNOŚLĄSKIEGO

Wrocław, dnia 4 stycznia 2021 r.

Poz. 10

UCHWAŁA NR XXV/242/20 RADY MIEJSKIEJ DZIERŻONIOWA

z dnia 28 grudnia 2020 r.

w sprawie wyznaczenia obszaru i granic aglomeracji Dzierżoniów

Na podstawie art. 87 ust. 1 i 4 ustawy z dnia 20 lipca 2017r. Prawo wodne (Dz. U. z 2020 r. poz. 310, poz. 284 i poz. 695, poz. 875 i poz. 782, poz. 1378) oraz w związku z § 3 i 4 Rozporządzenia Ministra Gospodarki Wodnej i Żeglugi Śródlądowej z dnia 27 lipca 2018 r. w sprawie sposobu wyznaczania obszaru i granic aglomeracji (Dz. U. z 2018 r. poz. 1586) uchwała się, co następuje:

§ 1. 1. Wyznacza się aglomerację Dzierżoniów o równoważnej liczbie mieszkańców 43028 RLM z oczyszczalnią ścieków w Dzierżoniowie.

2. Obszar aglomeracji obejmuje Gminę Miejską Dzierżoniów i Gminę Pieszyce. W skład aglomeracji, o której mowa w ust. 1 wchodzi następujące miejscowości Dzierżoniów, Pieszyce, Bratoszów.

§ 2. Opis aglomeracji zawierający podstawowe informacje o aglomeracji, o której mowa w § 1, stanowi Załącznik nr 1 do Uchwały.

§ 3. Obszar i granice aglomeracji, o której mowa w § 1, oznaczone są na mapie stanowiącej Załącznik nr 2 do Uchwały.

§ 4. Wykonanie uchwały powierza się Burmistrzowi Dzierżoniowa.

§ 5. Traci moc uchwała nr XI/94/19 Rady Miejskiej Dzierżoniowa z dnia 30 września 2019 r. w sprawie aktualizacji obszaru, wielkości i granic Aglomeracji Dzierżoniów (Dziennik Urzędowy Województwa Dolnośląskiego z 2019 r. poz. 5913).

§ 6. Uchwała wchodzi w życie po upływie 14 dni od daty ogłoszenia w Dzienniku Urzędowym Województwa Dolnośląskiego.

Przewodniczący Rady Miejskiej:
Andrzej Darakiewicz

Załącznik nr 1 do uchwały nr XXV/242/20
Rady Miejskiej Dzierżoniowa
z dnia 28 grudnia 2020 r.

Opis aglomeracji Dzierżoniów

1. Wstęp.

Obszar aglomeracji Dzierżoniów obejmujący tereny zlokalizowane na terenie Gminy Miejskiej Dzierżoniów oraz Gminy Pieszycy został wyznaczony *Uchwałą Nr VIII/101/15 Sejmiku Województwa Dolnośląskiego z dnia 26 marca 2015r. w sprawie wyznaczenia aglomeracji Dzierżoniów* (Dziennik Urzędowy Województwa Dolnośląskiego z 2015r. poz. 1592). Aktualizacja aglomeracji nastąpiła zgodnie z *Uchwałą Nr XI/94/19 Rady Miejskiej Dzierżoniowa z dnia 30 września 2019r. w sprawie aktualizacji obszaru, wielkości i granic Aglomeracji Dzierżoniów* (Dziennik Urzędowy Województwa Dolnośląskiego z dnia 14 października 2019r. poz. 5913). Aglomeracja Dzierżoniów jest ujęta w Krajowym Programie Oczyszczania Ścieków Komunalnych pod pozycją – PLDO016. Obszar aglomeracji Dzierżoniów swoim zasięgiem obejmuje tereny zlokalizowane na terenie dwóch gmin:

- 1) Gmina Miejska Dzierżoniów, adres: Urząd Miasta w Dzierżoniowie, Rynek 1, 58-200 Dzierżoniów
- 2) Gmina Pieszycy; adres: Urząd Miasta i Gminy w Pieszycach, ul. Kościuszki 2, 58-250 Pieszycy.

Obszar aglomeracji obejmuje miejscowości: Dzierżoniów, Pieszycy, Bratoszów. Ze względu na wartość RLM (równoważna liczba mieszkańców) gminą wiodącą w aglomeracji jest Gmina Miejska Dzierżoniów. Zgodnie z rozporządzeniem Ministra Gospodarki Morskiej i Żeglugi Śródlądowej z dnia 27 lipca 2018r. w sprawie sposobu wyznaczania obszarów i granic aglomeracji podstawą wyznaczenia obszaru i granic aglomeracji Dzierżoniów, obejmującej swoim zasięgiem Gminę Miejską Dzierżoniów oraz Gminę Pieszycy stanowią niżej wymienione dokumenty:

1) studium uwarunkowań i kierunków zagospodarowania przestrzennego dotyczącego Gminy Miejskiej Dzierżoniowa i Gminy Pieszyc (Uchwała Nr XXXVII/253/13 Rady Miejskiej Dzierżoniowa z dnia 24 czerwca 2013 r. w sprawie uchwalenia zmiany "Studium uwarunkowań i kierunków zagospodarowania przestrzennego miasta Dzierżoniowa"; Uchwała Nr XLVI/288/2014 Rady Miejskiej w Pieszycach z dnia 26 czerwca 2014r. w sprawie uchwalenia studium uwarunkowań i kierunków zagospodarowania przestrzennego miasta Pieszycy);

2) miejscowe plany zagospodarowania przestrzennego uchwalone przez Radę Miejską Dzierżoniowa oraz Radę Miejską Pieszyc – obowiązujące na terenie gmin miejscowe plany zagospodarowania przestrzennego obejmujące obszar aglomeracji;

3) decyzje o warunkach zabudowy i zagospodarowania terenu;

4) wieloletnie plany rozwoju i modernizacji urządzeń wodociągowych i kanalizacyjnych przedsiębiorstwa wodno – kanalizacyjnego tj. Wodociągi i Kanalizacja Sp. z o.o. ul. Kilińskiego 25a, 58-200 Dzierżoniów (uchwała nr X/91/19 Rady Miejskiej Dzierżoniowa z dnia 26.08.2020r. w sprawie wieloletniego planu rozwoju i modernizacji urządzeń wodociągowych i kanalizacyjnych dla Gminy Miejskiej Dzierżoniów na lata 2019-2023; Uchwała Nr XXI/158/2020 Rady Miejskiej Pieszyc z dnia 26 sierpnia 2020r. w sprawie przyjęcia wieloletniego planu rozwoju i modernizacji urządzeń wodociągowych i kanalizacyjnych dla Gminy Pieszycy na lata 2019-2023.

2. Informacja o długości i rodzaju istniejącej sieci kanalizacyjnej.

Łączna długość sieci kanalizacji sanitarnej na terenie aglomeracji Dzierżoniów wynosi 100,8 km (dane na 31.12.2019r.). W tabeli nr 1 podane są długości sieci kanalizacji sanitarnej i deszczowej zlokalizowane na terenie aglomeracji Dzierżoniów w podziale na gminy wchodzące w skład aglomeracji oraz rodzaj sieci.

Tabela 1. Długość sieci kanalizacji sanitarnej i deszczowej na terenie aglomeracji Dzierżoniów (dane na dzień 31.12.2019r.).

Nazwa	długość sieci kanalizacyjnej sanitarnej		długość sieci kanalizacyjnej ogólnospławnej		długość sieci kanalizacyjnej ogółem (sanitarnej i ogólnospławnej)		długość kanalizacji deszczowej [km]
	ogółem [km]	w tym sieci grawitacyjnej [km]	ogółem [km]	w tym sieci grawitacyjnej [km]	ogółem [km]	w tym sieci grawitacyjnej [km]	
Gmina Miejska Dzierżoniów	75,1	74,5	0	0	75,1	74,5	61,4
Gmina Pieszycy	25,7	25,7	0	0	25,7	25,7	4,8
Razem Aglomeracja	100,8	100,2	0	0	100,8	100,2	66,2

3. Liczba mieszkańców aglomeracji.

W skład aglomeracji Dzierżoniów wchodzi nieruchomości zlokalizowane na terenie miejscowości Dzierżoniów, Pieszycy i Bratoszów. Do sieci kanalizacji sanitarnej podłączone są nieruchomości zamieszkałe a także zakłady przemysłowe i usługowe. Przy określaniu ilości mieszkańców aglomeracji wzięto pod uwagę stałych mieszkańców aglomeracji (osoby zameldowane na stałe oraz mieszkańcy zameldowani na czas określony (meldunki czasowe) oraz osoby czasowo przebywające na terenie aglomeracji (wartość została określona na podstawie ilości miejsc noclegowych w hotelach, motelach, pensjonatach, szpitalach, więzieniu, zakładach opiekuńczo-leczniczych – założono 1 RLM aglomeracji = jedno miejsce w w/w obiektach). W tabeli 2 zostały podane dane dotyczące ilości mieszkańców aglomeracji oraz osób czasowo przebywających na terenie aglomeracji w podziale na sposób zagospodarowania ścieków.

Tabela 2. Ilość mieszkańców aglomeracji Dzierżoniów (dane na dzień 31.12.2019r.).

Lp.	Wyszczególnienie	Razem obszar aglomeracji Dzierżoniów
1	Ilość mieszkańców zamieszkałych w obszarze aglomeracji (meldunki stałe i czasowe)	38431
2	Ilość osób czasowo przebywających na terenie aglomeracji (hotele, pensjonaty, miejsca szpitale, domy opiekuńczo-lecznicze itp.) <small>* dane na podstawie aktualnej bazy o miejscach noclegowych - październik 2020</small>	627
3	Razem (poz. 1 + poz. 2)	39058
4	Ilość mieszkańców zamieszkałych w aglomeracji korzystających ze zbiorników bezodpływowych	1108
5	Ilość mieszkańców zamieszkałych w aglomeracji korzystających z przydomowych oczyszczalni ścieków	91
6	Ilość osób czasowo przebywających na terenie aglomeracji korzystających ze zbiorników bezodpływowych lub przydomowych oczyszczalni ścieków	0
7	Ilość mieszkańców zamieszkałych w aglomeracji oraz osób czasowo przebywających w aglomeracji korzystających z sieci kanalizacji sanitarnej	37859

4. Charakterystyka i wielkość aglomeracji.

Wielkość aglomeracji została określona poprzez parametr RLM tj. równoważna liczba mieszkańców. Równoważna liczba mieszkańców aglomeracji (RLM aglomeracji) to parametr określający ładunek zanieczyszczeń odprowadzanych we wszystkich rodzajach ścieków powstających na terenie aglomeracji tj. ścieków pochodzących od mieszkańców aglomeracji, ścieków pochodzących z przemysłu i usług oraz ścieków pochodzących od osób czasowo przebywających na nieruchomościach zlokalizowanych na terenie aglomeracji. Równoważna liczba mieszkańców RLM aglomeracji Dzierżoniów uwzględnia:

1) ścieki pochodzące od stałych mieszkańców aglomeracji (osoby zameldowane na stałe oraz osoby zameldowane na czas określony (meldunki czasowe) – 1 RLM odpowiada jednemu mieszkańcowi,

2) ścieki pochodzące od osób czasowo przebywających na terenie aglomeracji (wartość RLM uzależniona jest od ilości miejsc w następujących obiektach: hotele, motele, pensjonaty, szpitale, areszt śledczy (więzienie, itp.) – 1 RLM aglomeracji odpowiada jednemu miejscu noclegowemu w ww. obiektach,

3) ścieki pochodzące z przemysłu i usług - przy określaniu wielkości aglomeracji wzięto także pod uwagę ścieki pochodzące z przemysłu i usług zlokalizowanych na terenie aglomeracji (RLM określa się zgodnie z art. 86 ust. 3 pkt 2 ustawy Prawo wodne).

Największy udział w wartości RLM aglomeracji jest RLM pochodzący od mieszkańców. Uzależniony jest od ilości mieszkańców zamieszkujących obszar aglomeracji. Wartość ta jest wartością zmienną i uzależniona jest od zmian demograficznych. Do obliczeń wartości RLM wzięto pod uwagę ilość mieszkańców aglomeracji na dzień 31.12.2019r. - ilość mieszkańców aglomeracji 38431 mieszkańców. Wartość ta jest wartością mniejszą od ilości mieszkańców gmin, gdyż obszar aglomeracji swoim zasięgiem nie obejmuje wszystkich terenów gmin wchodzących w skład aglomeracji. W tabeli 3 zostały podane szczegółowe dane charakteryzujące aglomerację Dzierżoniów.

Tabela 3. Charakterystyka aglomeracji Dzierżoniów (dane na dzień 31.12.2019r.)

Lp.	Źródło pochodzenia ścieków	Wartość RLM
1	Ilość mieszkańców zamieszkałych w obszarze aglomeracji (meldunki stałe i czasowe)	38431
2	Ilość mieszkańców zamieszkałych w aglomeracji korzystających z sieci kanalizacji sanitarnej	37232
3	Ilość mieszkańców zamieszkałych w aglomeracji korzystających ze zbiorników bezodpływowych	1108
4	Ilość mieszkańców zamieszkałych w aglomeracji korzystających z przydomowych oczyszczalni ścieków	91
5	Ilość osób czasowo przebywających na terenie aglomeracji (hotele, pensjonaty, szpitale, domy opiekuńczo-lecznicze, itp.) * dane na podstawie aktualnej bazy o miejscach noclegowych - październik 2020	627
6	Ilość osób czasowo przebywających na terenie aglomeracji korzystających ze zbiorników bezodpływowych lub przydomowych oczyszczalni ścieków	0
7	Wartość równoważnej liczby mieszkańców RLM – ścieki pochodzące z przemysłu i usług	3970
8	Wartość równoważnej liczby mieszkańców RLM - ścieki pochodzące z przemysłu i usług odprowadzane do sieci kanalizacji sanitarnej	3970
9	Wartość równoważnej liczby mieszkańców RLM - przemysł i usługi – ścieki odprowadzane do zbiorników bezodpływowych lub przydomowych oczyszczalni ścieków	0

W celu określenia wielkości aglomeracji Dzierżoniów uwzględniono wszystkie źródła powstawania ścieków na terenie aglomeracji tj. od mieszkańców zamieszkałych na terenie aglomeracji, osób czasowo przebywających na terenie aglomeracji oraz ścieków pochodzących z przemysłu i usług powstających na terenie aglomeracji (tabela 4)

Tabela 4. Wielkość aglomeracji Dzierżoniów wyrażona w wartościach RLM - Równoważna Liczba Mieszkańców.

Lp.	Wyszczególnienie	RLM aglomeracja
1.	RLM mieszkańców korzystających z istniejącej sieci kanalizacyjnej	37232
2.	RLM osób czasowo przebywających w aglomeracji korzystających z istniejącej sieci kanalizacyjnej	627
3.	RLM mieszkańców korzystających z indywidualnych systemów oczyszczania ścieków (zbiorniki bezodpływowe)	1108
4.	RLM mieszkańców korzystających z indywidualnych systemów oczyszczania ścieków (przydomowe oczyszczalnie ścieków)	91
5.	RLM osób czasowo przebywają w aglomeracji korzystających z indywidualnych systemów oczyszczania ścieków	0

6.	RLM zakładów przemysłowych i usługowych korzystające z istniejącej sieci kanalizacyjnej	3970
7.	RLM zakładów przemysłowych i usługowych korzystających z indywidualnych systemów oczyszczania ścieków	0
8.	RLM aglomeracji Dzierżoniów (suma)	43028

Sumując wartości równoważnej liczby mieszkańców RLM ze wszystkich źródeł wielkość aglomeracji Dzierżoniów wynosi 43 028 RLM, a więc aglomeracja Dzierżoniów należy do aglomeracji mieszczących się w przedziale od 10 000 RLM do 100 000 RLM. Biorąc pod uwagę wielkość aglomeracji wyrażoną w RLM (43 028 RLM) oraz sposób odprowadzania ścieków z obszaru aglomeracji poprzez istniejącą sieć kanalizacji sanitarnej (wartość RLM obsługiwana przez sieć kanalizacji sanitarnej wynosi 41 829 RLM) obecny poziom skanalizowania aglomeracji Dzierżoniów wynosi 97,2%. W chwili obecnej realizowany jest przez przedsiębiorstwo wodno – kanalizacyjne (Wodociągi i Kanalizacja Sp. z o.o.) projekt pn. „Uporządkowanie gospodarki wodno-ściekowej na terenie gmin powiatu dzierzoniowskiego – etap II”, współfinansowany ze środków Funduszu Spójności (projekt rozpoczął się w 2016r. - planowane zakończenie projektu marzec 2023r.). Założenia realizowanego projektu przewidywały włączenie do sieci minimum 1382 mieszkańców aglomeracji (działania w zakresie przyłączania mieszkańców do sieci kanalizacyjnej były i są nadal realizowane). W ramach tego projektu na terenie aglomeracji Dzierżoniów w chwili obecnej realizowane są jeszcze przez spółkę Wodociągi i Kanalizacja Sp. z o.o. zadania związane z budową kanalizacji sanitarnej w ul. Osiedle Górskie i ul. Rolnej w Pieszycach oraz ul. Armii Krajowej i ul. Kilara w Dzierżoniowie, a także w miejscowości Bratoszów, położonej w Gminie Pieszycy. W wyniku analizy obszaru aglomeracji, w odniesieniu do obowiązującego studium uwarunkowań i kierunków zagospodarowania gminy Pieszycy w obszarze gminy Pieszycy, w miejscowości Bratoszów stwierdzono występowanie obszarów objętych ochroną przyrody w rozumieniu ustawy z dnia 16 kwietnia 2004r. o ochronie przyrody (art. 6). W miejscowości Bratoszów (w obszarze aglomeracji oraz na jej granicy) zlokalizowane są siedliska chronionych gatunków zwierząt (szczegółowy opis obszarów chronionych zamieszczony jest w punkcie „14. Informacja o formach ochrony przyrody”). Mając powyższe na uwadze, zgodnie z § 3ust. 5 pkt 4 rozporządzenia Ministra Gospodarki Morskiej i Żeglugi Śródlądowej z dnia 27.07.2018r. w sprawie sposobu wyznaczania obszarów i granic aglomeracji wskaźnik koncentracji dla tej części aglomeracji nie może być mniejszy niż 90 stałych mieszkańców aglomeracji i osób czasowo przebywających w aglomeracji na 1 km planowanej do budowy sieci kanalizacyjnej. Długość sieci kanalizacji sanitarnej objętej ww. zadaniem wynosi 2,804 km (przy obliczeniu długości sieci miejsca, gdzie kolektor tłoczny i grawitacyjny będą ułożone równoległe, uwzględniono długość tylko jednego przewodu) i po wybudowaniu docelowo będzie obsługiwał 268 mieszkańców (współczynnik koncentracji sieci kanalizacji sanitarnej na terenie Bratoszowa wynosić będzie 95,58 RLM/1 km sieci.).

Po zakończeniu projektu pn. „Uporządkowanie gospodarki wodno-ściekowej na terenie gmin powiatu dzierzoniowskiego – etap II” nie planuje się budowy sieci kanalizacji sanitarnej. Istniejąca sieć kanalizacji sanitarnej oraz sieć, która została zrealizowana i jest w trakcie realizacji w ramach projektu pn. „Uporządkowanie gospodarki wodno-ściekowej na terenie gmin powiatu dzierzoniowskiego – etap II” pozwoli osiągnąć warunek wyposażenia aglomeracji w sieć kanalizacji sanitarnej, gwarantujący przynajmniej 98% poziomu obsługi, przy czym pozostałe 2% niezembranego siecią kanalizacyjną ładunku nie będzie większe niż 2000 RLM. Mając na uwadze dotychczasowe tempo włączania się właścicieli nieruchomości do sieci kanalizacji sanitarnej zakłada się, że po zakończeniu projektu pn. „Uporządkowanie gospodarki wodno-ściekowej na terenie gmin powiatu dzierzoniowskiego – etap II” (marzec 2023r.) planowany poziom obsługi odprowadzenia siecią kanalizacji sanitarnej wyniesie nie mniej 98,43% i będzie wzrastał (obszar całej aglomeracji będzie wyposażony w sieć kanalizacji sanitarnej).

5. Informacja o ilości ścieków powstających na terenie aglomeracji. Łączna ilość ścieków wytworzonych na terenie aglomeracji stanowi sumę ścieków wytwarzanych przez mieszkańców aglomeracji, osób czasowo przebywających na terenie aglomeracji oraz ścieków wytwarzanych w sektorze przemysłowo-usługowym. Łączna ilość ścieków wytworzonych w 2019r. na terenie aglomeracji wyniosła 2226,8 tys. m³ (średnia dobowo ilość ścieków wynosi 6,1 tys m³/dobę), w tym ilość ścieków odprowadzona zbiorczym systemem kanalizacji sanitarnej do oczyszczalni ścieków w Dzierżoniowie wyniosła 2220,2 tys m³. Łączna ilość ścieków powstałych na terenie aglomeracji nieobjętych systemem kanalizacji zbiorczej, gdzie zastosowane są systemy indywidualne (zbiorniki bezodpływowe oraz przydomowe oczyszczalnie ścieków) wyniosła 6,6 tys m³. Parametry ścieków dopływających do oczyszczalni zamieszczone są w tabeli 6.

6. Informacja o funkcjonujących na terenie aglomeracji oczyszczalniach ścieków.

Aglomeracja Dzierżoniów obsługiwana jest przez oczyszczalnię ścieków zlokalizowaną przy ul. Brzegowej 144 w Dzierżoniowie. Właścicielem oczyszczalni ścieków jest spółka Wodociągi i Kanalizacja Sp. z o.o. ul. Kilińskiego 25a w Dzierżoniowie. Teren oczyszczalni ścieków przy ul. Brzegowej 144 w Dzierżoniowie posiada powierzchnię 4,1 ha i usytuowany jest w zachodniej części Dzierżoniowa nad rzeką Piławą, będącą prawym dopływem Bystrzycy, na działkach nr 535 i 538. Oczyszczalnia ścieków w Dzierżoniowie przyjmuje ścieki komunalne (bytowo-gospodarcze wraz ze ściekami przemysłowymi) dopływające z Gminy Miejskiej Dzierżoniów systemem kanalizacji grawitacyjnej (fi800) oraz z Gminy Pieszycy kanałem przerzutowym (fi400) jak również ścieki dowożone do automatycznej stacji zlewnej z terenu obsługiwanego przez Spółkę Wodociągi i Kanalizacja Sp. z o.o. Ścieki oczyszczone odprowadzane są do rzeki Piławy w km 27+516. Oczyszczalnia należy do grupy oczyszczalni PUB2 - oczyszczalnia biologiczna z podwyższonym usuwaniem związków azotu (N), fosforu (P) spełniająca standardy odprowadzanych ścieków dla aglomeracji < 100 000 RLM.

Tabela. 5. Podstawowe dane dotyczące oczyszczalni ścieków w Dzierżoniowie.

Współrzędne geograficzne oczyszczalni ścieków		Współrzędne geograficzne punktu zrzutu ścieków		Nazwa odbiornika ścieków			
długość	szerokość	długość	szerokość	I rzędu	II rzędu	III rzędu	bezpośredni odbiornik
16.6189185	50.74641767	16.62031861	50.74732056	Odra	Bystrzyca	Piława	Piława

Spółka Wodociągi i Kanalizacja Sp. z o.o. posiada decyzję Starosty Dzierżoniowskiego nr RL.6341.1.60.2017 z dnia 18.12.2017r. - pozwolenie wodnoprawne na szczególne korzystanie z wód w zakresie odprowadzenia oczyszczonych ścieków komunalnych z oczyszczalni ścieków w Dzierżoniowie do rzeki Piławy. Termin obowiązywania decyzji 18.12.2027r. W w/w pozwoleniu zostały określone m.in. przepustowość oczyszczalni i maksymalne wartości dotyczące ilości zrzucanych ścieków tj:

$$Q_{\max.h} = 1024 \text{ m}^3 / \text{h};$$

$$Q_{\text{śr. d}} = 7500 \text{ m}^3 / \text{d};$$

$$Q_{\max. d} = 18000 \text{ m}^3 / \text{d} \text{ (pora deszczowa);}$$

$$Q_{\max. r} = 3\,285\,000 \text{ m}^3 / \text{r}$$

Zastosowana na oczyszczalni ścieków technologia oczyszczania umożliwia znaczącą redukcję zanieczyszczeń ścieków tj. w przypadku BZT5 – redukcja 98,1% zawiesina ogólna – redukcja 98,0%, a w przypadku ChZT – redukcja 96,4%. Technologia usuwania biogenów umożliwia redukcję zanieczyszczeń azotu o 82,0%, a fosforu o 93,2%.

Tabela 6. Parametry ścieków dopływających i oczyszczonych (odprowadzanych do odbiornika – rzeka Piława):

Dzierżoniów	Wskaźnik [g/m ³]		Ładunek [kg/rok]		Redukcja zanieczyszczeń	
	Dopływ	Odływ	Dopływ	Odływ	%	Ładunek [kg]
BZT5	335	6,5	745879	14472	98,1	731407
CHZT	748	27	1665425	60116	96,4	1605309
Zawiesina	356	7	792635	15586	98,0	777050
Nog	67,7	12,2	150734	27163	82,0	123571
Pog	8,8	0,6	19593	1336	93,2	18257

Łączna ilość ścieków przyjętych i oczyszczonych na oczyszczalni ścieków w Dzierżoniowie w 2019r. wyniosła 2227,0 tys. m³ (średnia dobowa ilość ścieków przyjmowana na oczyszczalni ścieków wynosi 6101 m³ /dobę) , z czego 2220,2 tys. m³ była doprowadzona systemem sieci kanalizacji sanitarnej. Ilość ścieków dowieziona do oczyszczalni taborem asenizacyjnym w 2019r. wyniosła 6,8 tys. m³ (do oczyszczalni dowożone są ścieki z terenu aglomeracji a także z innych terenów położonych poza terenem aglomeracji). Ilość ścieków

przyjmowana na oczyszczalni ścieków nie przekracza maksymalnych wartości określonych w pozwoleniu wodnoprawnym. Oczyszczalnia ścieków zapewnia jakość ścieków oczyszczonych zgodnie z wymaganiami ustawy z dnia 20 lipca 2017r. Prawo wodne i zapisami rozporządzenia Ministra Gospodarki Morskiej i Żeglugi Śródlądowej z dnia 12 lipca 2019r. w sprawie substancji szczególnie szkodliwych dla środowiska wodnego oraz warunków, jakie należy spełnić przy wprowadzaniu do wód lub do ziemi ścieków, a także przy odprowadzaniu wód opadowych lub roztopowych do wód lub urządzeń wodnych.

Eksploatacja oczyszczalni ścieków związana jest z wytwarzaniem osadów ściekowych. W poniższej tabeli podane są roczne ilości wytworzonych na oczyszczalni ścieków osadów ściekowych w latach 2014-2019.

Tabela 7. Ilości osadów ściekowych wytworzonych na oczyszczalni ścieków w Dzierżoniu.

Rok	Ilość osadów ściekowych Mg/rok	Ilość osadów ściekowych Mg/rok
2014	1872,9	555,53
2015	1508,8	380,079
2016	1541,2	383,736
2017	1976,1	568,274
2018	2040,8	502,536
2019	1973,9	608,148

Forma przeróbki osadu na oczyszczalni poprzedzająca zagospodarowanie to: stabilizacja biologiczna - fermentacja metanowa (mezofilna), zagęszczanie grawitacyjne, odwadnianie mechaniczne.

7. Informacja o ilości i składzie jakościowym ścieków przemysłowych odprowadzanych przez zakłady do systemu kanalizacji zbiorczej.

Ilość ścieków przemysłowych odprowadzanych do sieci kanalizacji sanitarnej na terenie aglomeracji Dzierżoniu wyniosła w 2019 roku 135510,7 m³/rok (średnia wartość dobową 372 m³/dobę), z czego z terenu Dzierżoniu 134049,13 m³/rok. Skład ścieków przemysłowych został określony na podstawie umów - wykaz dopuszczalnych wartości dla wskaźników zanieczyszczeń w ściekach przemysłowych odprowadzanych do urządzeń kanalizacyjnych przedstawia tabela 8.

Tabela 8. Wykaz dopuszczalnych wartości dla wskaźników zanieczyszczeń w ściekach przemysłowych odprowadzanych do urządzeń kanalizacyjnych - na podstawie umów.

Lp.	Wskaźnik zanieczyszczenia	Jednostka	Wartość dopuszczalna
1.	BZT ₅	mg/l	300
2.	Zawiesina ogólna	mg/l	350
3.	Chlorki	mg/l	1000
4.	Siarczany	mg/l	500
5.	Fosfor ogólny	mg/l	13,3
6.	ChZT	mg/l	850
7.	Fenole lotne	mg/l	15
8.	Odczyn pH	pH	6,5-9,5
9.	Węglowodory ropopochodne	mg/l	15

Na wielkość RLM pochodzącą z terenów innych niż tereny zamieszkałe i nieruchomości przeznaczone na pobyt czasowy mają także wpływ ścieki pochodzące z usług i obiektów użyteczności publicznej. Łączna ilość ścieków przemysłowych i pochodzących z usług i obiektów użyteczności publicznej wynosi 289764,21m³/rok tj. 794m³/dobę (Dzierżoniu 747m³/dobę, Pieszyce 47m³/dobę). Wartość RLM ścieków odprowadzana z zakładów przemysłowych i obiektów usługowych i użyteczności publicznej wynosi 3970RLM i wartość ta została uwzględniona przy wyliczaniu RLM aglomeracji.

Wodociągi i Kanalizacja spółka z o.o. prowadzi ciągły nadzór nad ilością i jakością ścieków przemysłowych odprowadzanych do kanalizacji przez podmioty gospodarcze działające na terenie miasta Dzierżoniu.

8. Informacja o zakładach, których podłączenie do systemu kanalizacji zbiorczej jest planowane.

Nie planuje się podłączania funkcjonujących zakładów do sieci kanalizacji sanitarnej. Zgodnie z miejskimi planami zagospodarowania przestrzennego Dzierżoniowa główne tereny inwestycyjne związane z działalnością gospodarczą zlokalizowane są na terenie Wałbrzyskiej Specjalnej Strefy Ekonomicznej podstrefa Dzierżoniów oraz na terenach przyległych. Wyżej wymienione tereny inwestycyjne zlokalizowane są w obszarze aglomeracji i w chwili obecnej wyposażone są w sieć kanalizacji sanitarnej, która doprowadza ścieki do oczyszczalni ścieków w Dzierżoniowie. Ze względu na brak informacji o technologiach przyszłych zakładów nie można określić ilości i jakości ścieków, które będą wytwarzane w przyszłych zakładach. Na terenie Gminy Pieszycy w obszarze aglomeracji nie planuje się nowych zakładów przemysłowych, które wytwarzałyby ścieki przemysłowe.

9. Informacja o realizowanych i planowanych inwestycjach w zakresie budowy sieci kanalizacji sanitarnej.

Podmiotem realizującym zadania w zakresie wyposażenia aglomeracji w sieć kanalizacji sanitarnej jest przedsiębiorstwo wodno – kanalizacyjne tj. Wodociągi i Kanalizacja Sp. z o.o. ul. Kilińskiego 25a, 58-200 Dzierżoniów. Mając na uwadze istniejącą sieć kanalizacji sanitarnej oraz realizowaną przez Wodociągi i Kanalizacja Sp. z o.o. sieć kanalizacyjną w ramach projektu pn. „Uporządkowanie gospodarki wodno-ściekowej na terenie gmin powiatu dzierzoniowskiego – etap II”, Spółka nie planuje budowy nowych odcinków sieci kanalizacji sanitarnej na terenie aglomeracji. Wodociągi i Kanalizacja Sp. z o.o. w chwili obecnej w obszarze aglomeracji realizuje projekt pn. „Uporządkowanie gospodarki wodno-ściekowej na terenie gmin powiatu dzierzoniowskiego – etap II”, współfinansowany ze środków Funduszu Spójności. Projekt ten realizowany jest od 2016 roku przez przedsiębiorstwo wodno – kanalizacyjne tj. Wodociągi i Kanalizacja Sp. z o.o. ul. Kilińskiego 25a, 58-200 Dzierżoniów. Planowany termin zakończenia projektu - marzec 2023r. Część zadań związanych z budową sieci kanalizacyjnej została już zakończona, a część jest w trakcie realizacji. W ramach tego projektu, na terenie aglomeracji Dzierżoniów w chwili obecnej realizowane są jeszcze przez spółkę Wodociągi i Kanalizacja Sp. z o.o. następujące zadania:

1) drugi etap budowy sieci kanalizacji sanitarnej w ul. Osiedle Górskie oraz w ul. Rolnej w Pieszcach. Dla drugiego etapu budowy sieci kanalizacji sanitarnej w ul. Osiedle Górskie została opracowana dokumentacja projektowa i uzyskano decyzję pozwolenia na budowę. Dla drugiego etapu budowy sieci kanalizacji sanitarnej w ul. Rolnej zostały rozpoczęte roboty budowlane (wydano dziennik budowy). Obecnie spółka Wodociągi i Kanalizacja Sp. z o.o. przygotowuje specyfikację istotnych warunków zamówienia (SIWZ) w celu wszczęcia procedury przetargowej wyboru wykonawcy robót budowlanych.

2) budowa sieci kanalizacji sanitarnej w ul. Armii Krajowej oraz ul. Kilara w Dzierżoniowie. Dla tych zadań zostały opracowane koncepcje i Programy Funkcjonalno – Użytkowe. W dniu 30.10.2020 r. ogłoszenie o zamówieniu zostało opublikowane w Dzienniku Urzędowym Unii Europejskiej oraz na stronie internetowej Wodociągów i Kanalizacji Sp. z o.o. w Dzierżoniowie (wraz ze Specyfikacją Istotnych Warunków Zamówienia).

3) budowa sieci kanalizacji sanitarnej w Bratoszowie na terenie objętym formami ochrony przyrody. W miejscowości Bratoszów (w obszarze aglomeracji oraz na jej granicy), zlokalizowane są siedliska chronionych gatunków zwierząt (szczegółowy opis obszarów chronionych zamieszczony jest w punkcie „14. Informacja o formach ochrony przyrody”). Dla tego zadania została wykonana dokumentacja projektowa i uzyskano decyzję pozwolenia na budowę oraz zostały rozpoczęte roboty budowlane (wydano dziennik budowy). Obecnie spółka Wodociągi i Kanalizacja Sp. z o.o. przygotowuje specyfikację istotnych warunków zamówienia (SIWZ) w celu wszczęcia procedury przetargowej wyboru wykonawcy robót budowlanych.

Po zakończeniu projektu pn. „Uporządkowanie gospodarki wodno-ściekowej na terenie gmin powiatu dzierzoniowskiego – etap II” nie planuje się budowy nowych odcinków sieci kanalizacji sanitarnej. Istniejąca sieć kanalizacji sanitarnej oraz sieć, która została zrealizowana i jest w trakcie realizacji w ramach projektu pn. „Uporządkowanie gospodarki wodno-ściekowej na terenie gmin powiatu dzierzoniowskiego – etap II” pozwoli osiągnąć poziom skanalizowania aglomeracji powyżej 98% (spełniony zostanie także warunek, że pozostałe 2% niezbranego sieci kanalizacji sanitarnej ładunku zanieczyszczeń nie będzie większa niż 2000RLM).

10. Informacja o ilości planowanych do wybudowania oczyszczalni ścieków komunalnych na terenie aglomeracji.

Nie planuje się budowy nowej oczyszczalni ścieków.

11. Informacja o planowanej rozbudowie i/lub modernizacji oczyszczalni ścieków komunalnych na terenie aglomeracji.

Spółka Wodociągi i Kanalizacja Sp. z o.o., będąca właścicielem oczyszczalni ścieków planuje rozbudowę i modernizację oczyszczalni ścieków. W chwili obecnej jest przygotowywana dokumentacja projektowa, której głównym celem jest zwiększenie wydajności oczyszczalni ścieków z 37 500 RLM do 49 000 RLM. Podyktowane jest to zwiększającą się ilością nowych podłączeń do istniejącej kanalizacji sanitarnej na terenie aglomeracji Dzierżoniów oraz planowanym włączeniem do oczyszczalni nowych obszarów (obszar aglomeracji Mościsko oraz miejscowość Nowizna i Mościsko – będzie to możliwe przy spełnieniu wymagań prawnych dla planowanej nowej wielkości oczyszczalni). Wykonawca, przed rozpoczęciem opracowania dokumentacji, opracuje koncepcję proponowanych rozwiązań oczyszczalni ścieków, zawierającą m.in. dwa warianty rozwiązań technologicznych. Na podstawie wybranego przez zamawiającego (Wodociągi i Kanalizacja Sp. z o.o.) wariantu koncepcji, Wykonawca opracuje dokumentację projektowo-kosztorysową i uzyska pozwolenie na budowę dla 2 etapów: minimalnego, niezbędnego zakresu, który umożliwi Zamawiającemu zwiększenie wydajności oczyszczalni do 49 000 RLM (etap I) oraz dla pozostałego zakresu objętego koncepcją (etap II).

12. Dane o strefach ochronnych ujęć wody obejmujących tereny ochrony bezpośredniej i tereny ochrony pośredniej.

Na terenie aglomeracji Dzierżoniów znajdują się dwa ujęcia wody podziemnej wraz z wyznaczonymi strefami ochrony. Szczegółowy opis poniżej:

1) Strefa ochronna ujęcia wody podziemnej z utworów czwartorzędowych przy ulicy Relaksowej w Dzierżoniowie składająca się z jednej studni:

Studnia nr 7z położona na działce nr 392/4 obręb Nowe Miasto, teren ochrony bezpośredniej w postaci wieloboku o powierzchni 4921m²

Zakazy i nakazy określone w decyzji Starosty Powiatu Dzierżoniowskiego ustanawiającej strefę ochronną terenu ochrony bezpośredniej ujęć wody (decyzja nr RL:6320.10.2013 z dnia 15.03.2013r.):

- odprowadzać wody opadowe w sposób uniemożliwiający przedostawanie się ich do urządzeń służących do poboru wody,

- zagospodarować teren zielenią,

- odprowadzać poza granicę terenu ochrony bezpośredniej ścieki z urządzeń sanitarnych, przeznaczonych do użytku osób zatrudnionych przy obsłudze urządzeń służących do poboru wody,

- ograniczać do niezbędnych potrzeb przebywanie osób niezatrudnionych przy obsłudze urządzeń służących do poboru wody.

2) Strefa ochronna ujęcia wody podziemnej w Pieszycach przy ul. Zamkowej na działce nr 781 obręb Środkowe w Pieszycach, obejmująca teren ochrony bezpośredniej w postaci wieloboku o powierzchni 742 m².

Zakazy i nakazy określone w decyzji Starosty Powiatu Dzierżoniowskiego ustanawiającej strefę ochronną terenu ochrony bezpośredniej ujęć wody (decyzja nr RL:6320.12.2013 z dnia 02.04.2013r.):

- odprowadzać wody opadowe w sposób uniemożliwiający przedostawanie się ich do urządzeń służących do poboru wody,

- zagospodarować teren zielenią,

- ograniczać do niezbędnych potrzeb przebywanie osób niezatrudnionych przy obsłudze urządzeń służących do poboru wody.

Na terenie Gminy Pieszycy poza obszarem aglomeracji znajdują się następujące strefy ochronne:

3) Strefa ochronna ujęcia wody podziemnej z utworów prekambryjskich zlokalizowana w Kamionkach na działce nr 319/1 obręb Kamionki w Pieszycach, obejmująca teren ochrony bezpośredniej w postaci czworoboku 20m x 20m o powierzchni 400m² (teren poza obszarem aglomeracji).

Zakazy i nakazy określone w decyzji Starosty Powiatu Dzierżoniowskiego ustanawiającej strefę ochronną terenu ochrony bezpośredniej ujęć wody (decyzja nr RL:6320.1.2013 z dnia 13.03.2013r.):

- odprowadzać wody opadowe w sposób uniemożliwiający przedostawanie się ich do urządzeń służących do poboru wody,

- zagospodarować teren zielenią,
- odprowadzać poza granicę terenu ochrony bezpośredniej ścieki z urządzeń sanitarnych, przeznaczonych do użytku osób zatrudnionych przy obsłudze urządzeń służących do poboru wody,
- ograniczać do niezbędnych potrzeb przebywanie osób niezatrudnionych przy obsłudze urządzeń służących do poboru wody.

4) Strefa ochronna ujęcia wody podziemnej studni głębinowych (3 studnie) na działkach nr 404, 272, 58 obręb Stadion Gmina Pieszycy (teren poza obszarem aglomeracji).

Zakazy i nakazy określone w decyzji Starosty Powiatu Dzierżoniowskiego – pozwolenie wodno prawne na pobór wody podziemnej ze studni głębinowych i ustanowienie strefy ochrony bezpośredniej ujęć wody (decyzja nr RL.6320.8.2013 z dnia 12.04.2013r.):

- odprowadzać wody opadowe w sposób uniemożliwiający przedostawanie się ich do urządzeń służących do poboru wody,
- zagospodarować teren zielenią,
- ograniczyć do niezbędnych potrzeb przebywanie osób niezatrudnionych przy obsłudze urządzeń służących do poboru wody.

Na terenie aglomeracji nie ustanowiono stref ochrony pośredniej.

13. Dane o obszarach ochronnych zbiorników wód śródlądowych.

Na terenie gmin wchodzących w skład aglomeracji Dzierżoniów nie występują obszary ochronne zbiorników wód śródlądowych.

14. Informacja o formach ochrony przyrody.

W wyniku analizy obszaru aglomeracji w odniesieniu do obowiązującego studium uwarunkowań i kierunków zagospodarowania gminy Pieszycy w obszarze gminy Pieszycy w miejscowości Bratoszów stwierdzono występowanie obszarów objętych ochroną przyrody w rozumieniu ustawy z dnia 16 kwietnia 2004r. o ochronie przyrody (art. 6). W miejscowości Bratoszów (w obszarze aglomeracji oraz na jej granicy) zlokalizowane są siedliska chronionych gatunków zwierząt: ropucha zielona „*Bufo viridis*” (obiekt zaznaczony numerem 1) oraz świergotek łąkowy „*Anthus pratensis*” (obiekt zaznaczony numerem 2) - obowiązująca podstawa prawna: Rozporządzenie Ministra Środowiska z dnia 16 grudnia 2016r. – Dz.U. z 2016r., poz. 2183). Dodatkowo północno-wschodnia granica obszaru aglomeracji miejscowości Bratoszów pokrywa się z:

- obszarem, na którym zlokalizowane są chronione gatunki zwierząt m.in. cennych ptaków wśród których znajdują się m.in. kobuz „*Falco subbuteo*”, zielonka „*Porzana parva*”, samotnik „*Tringa ochropus*”, ssaków, gadów i płazów (Obowiązująca podstawa prawna: Rozporządzenie Ministra Środowiska z dnia 16 grudnia 2016r. – Dz.U. z 2016r., poz. 2183);

- siedliskiem przyrodniczym – roślin chronionych wg Natura 2000 na którym znajduje się Grąd środkowoeuropejski „*Galio sylvatici – Carpinetum*” – typ: 9170 (Rozporządzenie Ministra Środowiska z dnia 13.04.2010r. w sprawie siedlisk przyrodniczych oraz gatunków będących przedmiotem zainteresowania Wspólnoty, a także kryteriów wyboru obszarów kwalifikujących się do uznania lub wyznaczenia jako obszary Natura 2000).

Analizując sytuację gruntowo-wodną, wysoki stan wód gruntowych oraz pochylenie terenu lokalizacja zbiorników bezodpływowych i przydomowych oczyszczalni ścieków w miejscowości Bratoszów ma znacząco negatywny wpływ na formy ochrony przyrody znajdujące się na przedmiotowym terenie. Na terenie aglomeracji występują także inne formy ochrony tj. drzewa uznane za pomniki przyrody – łączna ilość pomników przyrody na terenie aglomeracji wynosi 21 obiektów. W tabeli nr 9 zamieszczony jest wykaz pomników przyrody (pozycje 1-14 dotyczą pomników przyrody na terenie Gminy Miejskiej Dzierżoniów, pozycje 15-21 dotyczą Gminy Pieszycy). Szczegółowy opis pomników przyrody i ich lokalizacja zamieszczona jest w Centralnym Rejestrze Form Ochrony Przyrody – ogólnodostępny rejestr prowadzony przez Generalną Dyрекcję Ochrony Środowiska.

Tabela 9. Wykaz pomników przyrody ożywionej na terenie aglomeracji Dzierżoniów

Lp.	Rodzaj tworu przyrody / drzewo	Lokalizacja	Obowiązująca podstawa prawna
1	Cis pospolity (szt. 1)	Park im. Buczyłki - przy ul. Pocztovej 2 w Dzierżoniowie	Uchwała Rady Miejskiej Dzierżoniowa Nr LXV/156/93 z dnia 27 października 1993r.
2	Platan klonolistny (szt. 1)	Przy skrzyżowaniu ul. Świdnickiej i Kościuszki w Dzierżoniowie	Uchwała Rady Miejskiej Dzierżoniowa Nr LXV/156/93 z dnia 27 października 1993r
3	Dąb szypułkowy (szt. 1)	Teren posesji przy ul. Wojska Polskiego 13 w Dzierżoniowie	Uchwała Rady Miejskiej Dzierżoniowa Nr LXV/156/93 z dnia 27 października 1993r
4	Buk pospolity (szt. 1)	Przy skrzyżowaniu ul. Świdnickiej i Kościuszki w Dzierżoniowie	Uchwała Rady Miejskiej Dzierżoniowa Nr LXV/156/93 z dnia 27 października 1993r
5	Buk pospolity czerwonolistny (szt. 1)	Park im. Sybiraków przy ul. Świdnickiej w Dzierżoniowie	Uchwała Rady Miejskiej Dzierżoniowa Nr LXV/156/93 z dnia 27 października 1993r
6	Buk pospolity zwisający (szt. 1)	Park im. Towarzystwa Miłośników Dzierżoniowa (przy ul. Klasztornej - Piłsudskiego)	Uchwała Rady Miejskiej Dzierżoniowa Nr LXV/156/93 z dnia 27 października 1993r
7	Lipa drobnolistna (szt. 1)	Teren zielony obok dworca kolejowego przy ul. Kolejowej w Dzierżoniowie	Uchwała Rady Miejskiej Dzierżoniowa Nr LXV/156/93 z dnia 27 października 1993r
8	Cis pospolity (szt. 1)	Teren przy ul. Daszyńskiego 12 w Dzierżoniowie	Rozporządzenie nr 11 Wojewody Dolnośląskiego z dnia 8 sierpnia 2008r. (Dz. Urz. Woj. Doln. Nr 221 Poz. 2494)
9	Dąb szypułkowy (szt. 1)	Park im. Buczyłki - przy ul. Świdnickiej obok Kina Zbyszek w Dzierżoniowie	Rozporządzenie nr 11 Wojewody Dolnośląskiego z dnia 8 sierpnia 2008r. (Dz. Urz. Woj. Doln. Nr 221 Poz. 2494)
10	Jesion wyniosły (szt. 1)	Park im. Buczyłki - przy ul. Mickiewicza w Dzierżoniowie	Rozporządzenie nr 11 Wojewody Dolnośląskiego z dnia 8 sierpnia 2008r. (Dz. Urz. Woj. Doln. Nr 221 Poz. 2494)
11	Cis pospolity (szt. 1)	Teren przy ul. Mickiewicza 8 w Dzierżoniowie (teren Zespołu Szkół Nr 1)	Rozporządzenie nr 11 Wojewody Dolnośląskiego z dnia 8 sierpnia 2008r. (Dz. Urz. Woj. Doln. Nr 221 Poz. 2494)
12	Platan klonolistny (szt. 1)	Teren przy ul. Pocztovej 14 w Dzierżoniowie (obok Urzędu Skarbowego)	Rozporządzenie nr 11 Wojewody Dolnośląskiego z dnia 8 sierpnia 2008r. (Dz. Urz. Woj. Doln. Nr 221 Poz. 2494)
13	Cis pospolity (2 szt.)	Teren przy ul. Kościelnej 21a w Dzierżoniowie (obok murów obronnych na plantach)	Rozporządzenie nr 11 Wojewody Dolnośląskiego z dnia 8 sierpnia 2008r. (Dz. Urz. Woj. Doln. Nr 221 Poz. 2494)
14	Cis pospolity (7 szt.)	Teren przy ul. Świdnickiej 32 w Dzierżoniowie	Rozporządzenie nr 11 Wojewody Dolnośląskiego z dnia 8 sierpnia 2008r. (Dz. Urz. Woj. Doln. Nr 221 Poz. 2494)
15	Lipa drobnolistna (szt. 1)	Teren przy skrzyżowaniu ul. Piskorzowskiej i Kościuszki w Pieszycach	Rozporządzenie nr 11 Wojewody Dolnośląskiego z dnia 8 sierpnia 2008r. (Dz. Urz. Woj. Doln. Nr 221 Poz. 2494)
16	Cis pospolity (1 szt.)	Teren przy skrzyżowaniu ul. Piskorzowskiej i Kościuszki w Pieszycach	Rozporządzenie nr 11 Wojewody Dolnośląskiego z dnia 8 sierpnia 2008r. (Dz. Urz. Woj. Doln. Nr 221 Poz. 2494)
17	Topola biała (szt. 1)	Teren parku przypałacowego w Pieszycach	Rozporządzenie nr 11 Wojewody Dolnośląskiego z dnia 8 sierpnia 2008r. (Dz. Urz. Woj. Doln. Nr 221 Poz. 2494)
18	Topola biała (szt. 1)	Teren parku przypałacowego w Pieszycach	Rozporządzenie nr 11 Wojewody Dolnośląskiego z dnia 8 sierpnia 2008r. (Dz. Urz. Woj. Doln. Nr 221 Poz. 2494)
19	Topola biała (szt. 1)	Teren parku przypałacowego w Pieszycach	Rozporządzenie nr 11 Wojewody Dolnośląskiego z dnia 8 sierpnia 2008r. (Dz. Urz. Woj. Doln. Nr 221 Poz. 2494)
20	Dąb szypułkowy (szt. 1)	Teren przy ul. Świdnickiej 51a w Pieszycach	Rozporządzenie nr 11 Wojewody Dolnośląskiego z dnia 8 sierpnia 2008r. (Dz. Urz. Woj. Doln. Nr 221 Poz. 2494)
21	Lipa drobnolistna (szt. 1)	Teren przy zabudowaniach dawnego SKR – skrzyżowanie ul. Stawowej ze Świdnicką	Rozporządzenie nr 11 Wojewody Dolnośląskiego z dnia 8 sierpnia 2008r. (Dz. Urz. Woj. Doln. Nr 221 Poz. 2494)

Na terenie Gminy Pieszycy znajdują się tereny objęte formami ochrony przyrody w rozumieniu ustawy z dnia 16 kwietnia 2004r. o ochronie przyrody oraz obszary mające znaczenie dla Wspólnoty Europejskiej, znajdujące się na liście, o której mowa w art. 27 ust. 1 w/w ustawy, lecz tereny te nie są zlokalizowane w obszarze aglomeracji Dzierżoniów (obszary położone są poza granicami obszaru aglomeracji). Najbliżej położone tereny

chronione wymienione są w poniższej tabeli. Granice terenów chronionych naniesione są na mapę aglomeracji Dzierżoniów.

Tabela 10. Obszary chronione.

Lp.	Nazwy obszarów form ochrony przyrody	Akt prawny uznający obszar za formę ochrony przyrody
1.	Park Krajobrazowy Gór Sowich	Data utworzenia: 1991-12-13 Rozporządzenie Wojewody Dolnośląskiego nr 20 z dnia 12 listopada 2008 r. zmieniające rozporządzenie Wojewody Dolnośląskiego z dnia 15 maja 2006 r. w sprawie Parku Krajobrazowego Gór Sowich. (Dziennik Urzędowy Województwa Dolnośląskiego Dz. Urz. z 2008r. Nr 303, poz. 3495 – data publikacji 24.11.2008r.)
2.	Ostoja Nietoperzy Gór Sowich	1. Natura 2000 – rodzaj ochrony: Dyrektywa siedliskowa Data wyznaczenia: 2009-03-06 Kod obszaru: PL H020071 DECYZJA KOMISJI z dnia 12 grudnia 2008 r. przyjmująca na mocy dyrektywy Rady 92/43/EWG drugi zaktualizowany wykaz terenów mających znaczenie dla Wspólnoty składających się na kontynentalny region biogeograficzny (notyfikowana jako dokument nr C(2008) 8039)(2009/93/WE). Miejsce publikacji : Dziennik Urzędowy Unii Europejskiej. Oznaczenie Dziennika Urzędowego - L 43 str. 63 Data publikacji: 2009-02-13 2. Zarządzenie Regionalnego Dyrektora Ochrony Środowiska we Wrocławiu z dnia 23 września 2014 r. w sprawie ustanowienia planu zadań ochronnych dla obszaru Natura 2000 Ostoja Nietoperzy Gór Sowich PLH020071 (Dz. Urz. Woj. Dol. z 2014r. poz.3941) 3. Zarządzenie Regionalnego Dyrektora Ochrony Środowiska we Wrocławiu z dnia 16 lutego 2017 r. zmieniające zarządzenie w sprawie ustanowienia planu zadań ochronnych dla obszaru Natura 2000 Ostoja Nietoperzy Gór Sowich PLH020071 (Dz. Urz. Woj. Dol. z 2017r. poz. 802)
3.	Kamionki	1. Natura 2000 - rodzaj ochrony: Dyrektywa siedliskowa Data wyznaczenia: 2008-02-05q Kod obszaru: PL H0200005 DECYZJA KOMISJI z dnia 13 listopada 2007 r. przyjmująca, na mocy dyrektywy Rady 92/43/EWG, pierwszy zaktualizowany wykaz terenów mających znaczenie dla Wspólnoty, składających się na kontynentalny region biogeograficzny (notyfikowana jako dokument C(2007)5043)(2008/25/WE) Miejsce publikacji : Dziennik Urzędowy Unii Europejskiej. Oznaczenie Dziennika Urzędowego - L 12 str.383. Data publikacji: 2008-01-15 2. Zarządzenie Regionalnego Dyrektora Ochrony Środowiska we Wrocławiu z dnia 1 kwietnia 2014 r. w sprawie ustanowienia planu zadań ochronnych dla obszaru Natura 2000 Kamionki PLH020005 (Dz. Urz. Woj. Dol. z 2014r. poz. 1685) 3. Zarządzenie Regionalnego Dyrektora Ochrony Środowiska we Wrocławiu z dnia 1 sierpnia 2017 r. zmieniające zarządzenie w sprawie ustanowienia planu zadań ochronnych dla obszaru Natura 2000 Kamionki PLH020005 (Dz. Urz. Woj. Dol. z 2017r. poz. 3427)
4.	Góry Bardzkie i Sowie	1. Uchwała Nr 35/81 WRN w Wałbrzychu z dnia 28 października 1981 r. w sprawie utworzenia na terenie województwa Wałbrzyskiego PK i OChK (Dz. Urz. WRN Nr 5 z dnia 09.10.1981 r. poz. 46). 2. Rozporządzenie Nr 18/98 Województwa Wałbrzyskiego z dnia 17 grudnia 1998 r. w sprawie OChK województwa Wałbrzyskiego (Dz. Urz. Woj. Wałbrz. Nr 34 z dnia 31.12.1998 r. poz. 259). 3. Rozporządzenie Nr 25 Wojewody Dolnośląskiego z dnia 28 listopada 2008 r. w sprawie Obszaru Chronionego Krajobrazu "Góry Bardzkie i Sowie" (Dz. Urz. Woj. Dol. Nr 317 z dnia 10.12.2008 r. poz. 3924). Opis granic: W załączniku Nr 1 do Rozporządzenia Nr 25 Wojewody Dolnośląskiego z dnia 28 listopada 2008 r. w sprawie Obszaru Chronionego Krajobrazu "Góry Bardzkie i Sowie" (Dz. Urz. Woj. Dol. Nr 317 z dnia 10.12.2008 r. poz. 3924).

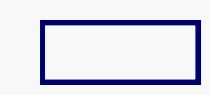






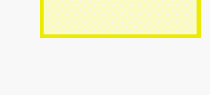
15. Część graficzna.

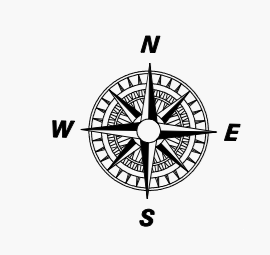
Mapa topograficzna w skali 1 : 10000 zawierająca następujące szczegóły.

- 1) Oznaczenie granic obszaru objętego i przewidzianego do objęcia zasięgiem systemu kanalizacji zbiorczej – granica aglomeracji.
- 2) Oznaczenie oczyszczalni ścieków, do której odprowadzane są ścieki komunalne.
- 3) Oznaczenie granic administracyjnych gmin: Gmina Miejska Dzierżoniów, Gmina Pieszyce.
- 4) Oznaczenie granic stref ochronnych ujęć wody obejmujących tereny ochrony bezpośredniej i tereny ochrony pośredniej.
- 5) Oznaczenie granic obszarach ochronnych zbiorników wód śródlądowych (nie dotyczy - brak takich obszarów na terenie objętym opracowaniem).
- 6) Oznaczenie granic terenów objętych formami ochrony przyrody w rozumieniu ustawy z dnia 16 kwietnia 2004r. o ochronie przyrody oraz obszary mające znaczenie dla Wspólnoty Europejskiej, znajdujące się na liście, o której mowa a art. 27 ust. 1 w. w ustawy – tereny położone poza obszarem aglomeracji Dzierżoniów.
- 7) Określenie skali mapy w formie liczbowej i liniowej.

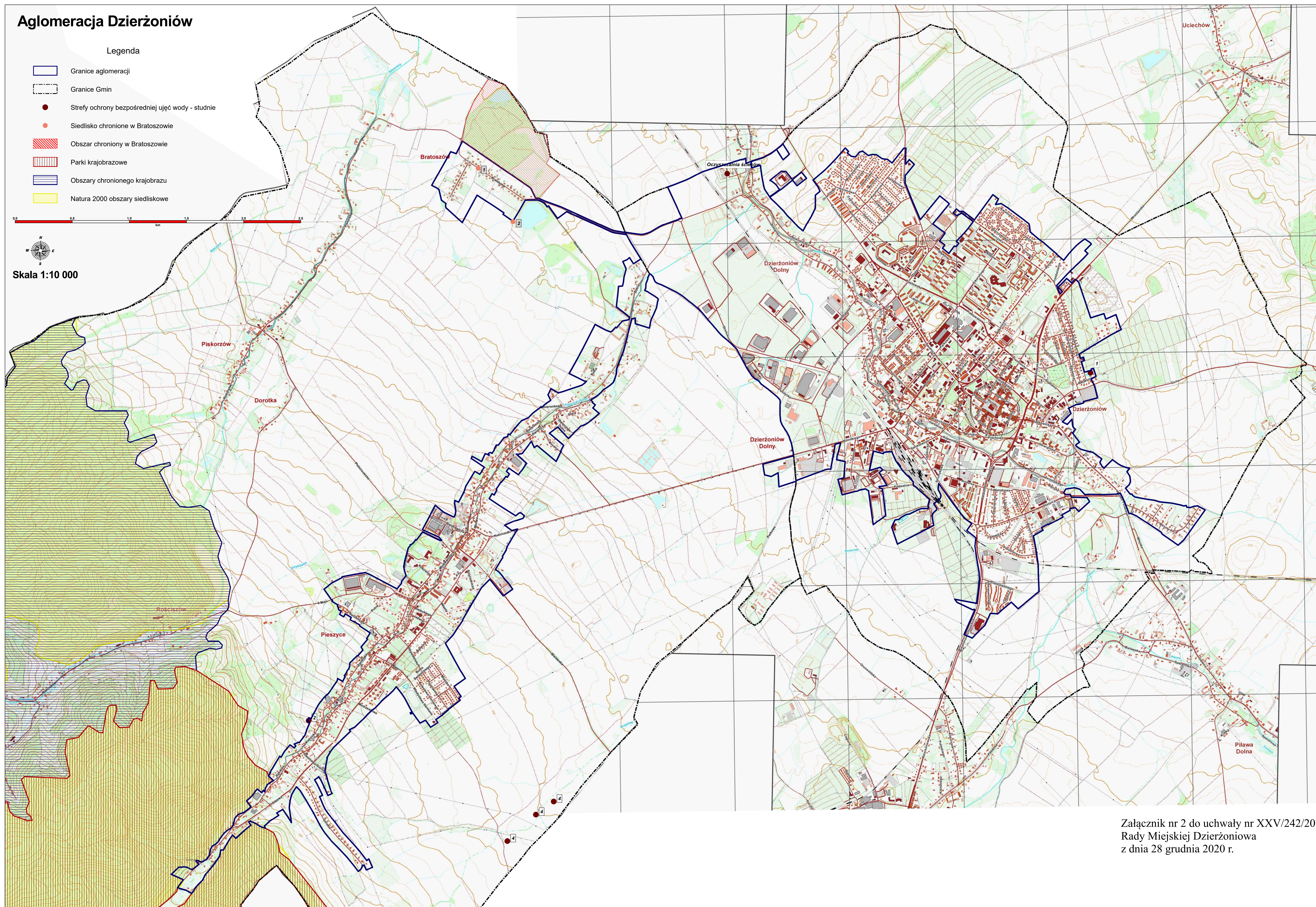
Aglomeracja Dzierżoniów

Legenda

-  Granice aglomeracji
-  Granice Gmin
-  Strefy ochrony bezpośredniej ujęć wody - studnie
-  Siedlisko chronione w Bratoszowie
-  Obszar chroniony w Bratoszowie
-  Parki krajobrazowe
-  Obszary chronionego krajobrazu
-  Natura 2000 obszary siedliskowe



Skala 1:10 000



Załącznik nr 2 do uchwały nr XXV/242/20
Rady Miejskiej Dzierżoniowa
z dnia 28 grudnia 2020 r.