



DZIENNIK URZĘDOWY

WOJEWÓDZTWA DOLNOŚLĄSKIEGO

Wrocław, dnia 31 grudnia 2020 r.

Poz. 7397

UCHWAŁA NR XXIII/161/20 RADY GMINY W RADWANICACH

z dnia 28 grudnia 2020 r.

w sprawie wyznaczenia obszaru i granic aglomeracji Radwanice

Na podstawie art. 18 ust. 2 pkt 15 ustawy z dnia 8 marca 1990 r. o samorządzie gminnym (Dz. U. z 2020 r. poz. 713 ze zmianami) oraz art. 87 ust. 1 i 4, w związku z art. 565 ust. 2 ustawy z dnia 20 lipca 2017 r. Prawo wodne (Dz. U. z 2020 r. poz. 310 ze zmianami) Rada Gminy w Radwanicach po uzgodnieniu z Regionalnym Dyrektorem Ochrony Środowiska oraz Wodami Polskimi uchwala, co następuje:

§ 1. Wyznacza się aglomerację Radwanice, położoną na terenie powiatu polkowickiego, z oczyszczalnią ścieków zlokalizowaną w miejscowości Radwanice, gmina Radwanice. W skład aglomeracji, o której wchodzi następujące miejscowości z terenu gminy Radwanice: Jakubów, Borów, Przesieczna, Lipin, Łagoszów Wielki i Radwanice z wyłączeniem obszarów obsługiwanych przez przydomowe oczyszczalnie ścieków, których wykaz stanowi załącznik nr 1 do uchwały.

§ 2. Opis aglomeracji o której mowa w § 1, stanowi załącznik nr 2 do niniejszej uchwały.

§ 3. Obszar i granice aglomeracji, o której mowa w § 1, wyznaczono na mapie w skali 1:10 000, stanowiącej załącznik nr 3 do niniejszej uchwały.

§ 4. Wykonanie uchwały powierza się Wójtowi Gminy Radwanice.

§ 5. Niniejsza uchwała była poprzedzona uchwałą nr XXIII/689/16 Sejmiku Województwa Dolnośląskiego z dnia 28 czerwca 2016 r. w sprawie wyznaczenia aglomeracji Radwanice (Dz. Urz. Woj. Dolnośląskiego z dnia 11 lipca 2016 r., poz. 3352) o równoważnej liczbie mieszkańców 3 263, która traci moc z dniem wejścia w życie niniejszej uchwały zgodnie art. 565 ust. 2 ustawy z dnia 20 lipca 2017 r. (Dz.U. z 2020 r. poz. 310 ze zmianami)

§ 6. Uchwała wchodzi w życie po upływie 14 dni od dnia ogłoszenia w Dzienniku Urzędowym Województwa Dolnośląskiego .

Przewodnicząca Rady Gminy:
Ewa Flak

Załącznik nr 1 do uchwały nr XXIII/161/20

Rady Gminy w Radwanicach

z dnia 28 grudnia 2020 r.

Wykaz przydomowych oczyszczalni ścieków z aglomeracji Radwanice

Obręb	Nr ewid. działki	Ulica	Punkt Adresowy
Radwanice	134/11	Włókiennicza	7
	118/6	Szkolna	22A
	121/1	Szkolna	20
	265/6	Tenisowa	2
	270/2	Tenisowa	1
	270/4	Tenisowa	5
	393/1	Różana	33
	393/18	Różana	23
	393/19	Różana	21
	373/23	Jesionowa	2
	373/24	Jesionowa	1
	157/12	Cisowa	3
	158/29	Magnoliowa	2
	257/5	Sportowa	6C
	265/5	Tenisowa	2
	270/3	Słoneczna	3
162/8	Jana Pawła II	10	
Jakubów	32/21	-	41C
	32/22	-	41B
	22/4	-	30A
	63/4	-	61
	60/6	-	24B
	63/17	-	53
Borów	193/4	-	7A
Lipin	158/6	Podgórna	40
	158/7	Podgórna	41
Łagoszów Wielki	316/3	-	41A

Załącznik nr 2 do uchwały nr XXIII/161/20
Rady Gminy w Radwanicach
z dnia 28 grudnia 2020 r.

OPIS

AGLOMERACJI RADWANICE

Powiat Polkowicki

Województwo Dolnośląskie

I. WSTĘP

1. Aktualny stan prawny Aglomeracji:

Aglomeracja Radwanice została wyznaczona uchwałą nr XXIII/689/16 Sejmiku Województwa Dolnośląskiego z dnia 28 czerwca 2016 r. w sprawie wyznaczenia aglomeracji Radwanice (Dz. Urz. Woj. Dolnośląskiego z dnia 11 lipca 2016r, poz. 3352) o równoważnej liczbie mieszkańców 3 263.

Z uwagi na planowane i realizowane inwestycje na terenie aglomeracji oraz przeliczenia RLM aglomeracji, a także w związku z art. 565 ust. 2 ustawy z dnia 20 lipca 2017 r. Prawo wodne (Dz. U. z 2020 r. poz. 310 z późn. zm.) nastąpiła konieczność wyznaczenia nowego obszaru i granic aglomeracji Radwanice. Nowa aglomeracja Radwanice została wyznaczona zgodnie z obowiązującym rozporządzeniem Ministra Gospodarki Morskiej i Żeglugi Śródlądowej z dnia 27 lipca 2018 r. w sprawie sposobu wyznaczania obszarów i granic aglomeracji oraz z Wytycznymi do wyznaczania, zmiany lub likwidacji obszarów i granic aglomeracji, Warszawa, lipiec 2019r.

2. Podstawę wyznaczenia obszaru i granic aglomeracji stanowią:

- studium uwarunkowań i kierunków zagospodarowania przestrzennego gmin,
- miejscowe plany zagospodarowania przestrzennego,
- decyzje o ustaleniu lokalizacji inwestycji celu publicznego,
- decyzje o warunkach zabudowy i zagospodarowania terenu.

II. OPIS AGLOMERACJI O RÓWNOWAŻNEJ LICZBIE MIESZKAŃCÓW POWYŻEJ 2 000 RLM

1. Nazwa Aglomeracji: Radwanice
2. RLM proponowanej aglomeracji: **3 253**
3. Gminy w Aglomeracji: Radwanice
4. Miejscowości: Jakubów, Borów, Przesieczna, Lipin, Łagoszów Wielki i Radwanice
5. Kanalizacja sanitarna istniejąca na obszarze proponowanej Aglomeracji, stan na 30.06.2020

Opis	Na terenie aglomeracji
Długość sieci kanalizacji sanitarnej grawitacyjno - tłocznej (w km)	50,1
Liczba mieszkańców (meldunek stały i czasowy)	3 190
Liczba mieszkańców korzystających z kanalizacji	3 134
Osoby czasowo przebywające na terenie aglomeracji (hotele, areszt, szpital)	63
Liczba mieszkańców korzystających z systemów indywidualnych (zbiorniki bezodpływowe)	56
Liczba mieszkańców korzystających z systemów indywidualnych (przydomowych oczyszczalni ścieków)	0

6. Kanalizacja sanitarna planowana na obszarze proponowanej aglomeracji

OPIS	SUMA
Długość sieci kanalizacji sanitarnej grawitacyjno - tłocznej (w km)	0,45
Liczba mieszkańców planowana do podłączenia	56
Wskaźnik koncentracji [mk/km]	124

Po przeanalizowaniu planowanych inwestycji będących w aglomeracji Radwanice, wyznaczono obszar i granice aglomeracji, dla których został spełniony wymagany wskaźnik

koncentracji 120 mk/km sieci oraz istnieje techniczne i ekonomiczne uzasadnienie realizacji systemu zbiorczego kanalizacji sanitarnej.

7. Opis funkcjonujących na terenie Aglomeracji oczyszczalni ścieków

Ścieki generowane na terenie Aglomeracji Radwanice oczyszczane są w Oczyszczalni Ścieków w Radwanicach, na obszarze gminy Radwanice.

Lokalizacja oczyszczalni ścieków	ul. Przemysłowa, Radwanice 59-160
Nazwa odbiornika ścieków	
Współrzędne geograficzne punktu zrzutu ścieków	Szerokość 51,5762; Długość 15,9240
I rzędu	Odra
II rzędu	Szprotawa
Bezpośredni odbiornik	Dorzecze Odry
Typ oczyszczalni ścieków	Mechaniczno-biologiczna z pogłębionym usuwaniem biogenów
Przepustowość projektowa eksploatowanej oczyszczalni ścieków [m³/d // RLM]	400//3400
Rzeczywiste obciążenie oczyszczalni ścieków (ścieki dopływające do oczyszczalni, dane za 2019 r.) [m³/d // RLM]	317,8 / 3263
Odbiornik ścieków oczyszczonych zgodnie z pozwoleniem wodnoprawnym: - kilometrąz miejsca odprowadzania ścieków oczyszczonych	W pozwoleniu nie ma kilometrażu – są współrzędne geograficzne: N 51°34'34,13" ; E 15°55'31"

8. Charakterystyka ilości i jakości oczyszczanych ścieków na terenie aglomeracji

Średniodobowa ilość ścieków na terenie aglomeracji Radwanice:

- odprowadzonych zbiorczym systemem kanalizacyjnym do oczyszczalni pochodzących od mieszkańców, turystów i przemysłu wynosi: 313,7 m³/d
- dostarczonych do oczyszczalni taborem asenizacyjnym: 3,9 m³/d
- oczyszczonych systemami indywidualnymi (przydomowymi oczyszczalniami ścieków): 0,0 m³/d
- nieobjętych systemem kanalizacji zbiorczej, gdzie zastosowano systemy indywidualne albo planuje się zastosowanie systemów indywidualnych lub innych rozwiązań zapewniających taki sam poziom ochrony środowiska jak w przypadku systemów kanalizacji zbiorczej (zbiorniki bezodpływowe, przydomowe oczyszczalnie ścieków) – 3,9 m³/d

Całkowita ilość ścieków wytworzonych na terenie aglomeracji: 317,8 m³/d

Oczyszczalnia ścieków – dane za 2019 r.

Średnie roczne wartości wskaźników zanieczyszczeń w ściekach surowych dopływających do komunalnej oczyszczalni ścieków	
Średnioroczne stężenie BZT ₅ [mg/l]	464
Średnioroczne stężenie ChZT [mg/l]	778
Średnioroczne zawiesiny [mg/l]	1848
Średnioroczne stężenie N _{og} [mg/l]	-
Średnioroczne stężenie P _{og} [mg/l]	-

Średnie roczne wartości wskaźników zanieczyszczeń w ściekach oczyszczonych odpływających z oczyszczalni ścieków:	
Średnioroczne stężenie BZT ₅ [mg/l]	5,6
Średnioroczne stężenie ChZT [mg/l]	73
Średnioroczne zawiesiny [mg/l]	9
Średnioroczne stężenie N _{og} [mg/l]	-
Średnioroczne stężenie P _{og} [mg/l]	-

Porównanie jakości ścieków oczyszczonych w oczyszczalniach eksploatowanych na terenie objętym projektem z wymogami przepisów polskich oraz pozwoleniem wodnoprawnym

Średnie stężenie w ściekach oczyszczonych					Wartości dopuszczalne dla RLM od 2 000 do 9 999 według rozporządzenie Ministra Gospodarki Morskiej i Żeglugi Śródlądowej z dnia 12 lipca 2019				
BZT5	ChZT	Nog	Pog	zaw. ogólna	BZT5	ChZT	Nog	Pog	zaw. ogólna
mg/l	mg/l	mg/l	mg/l	mg/l	mg/l	mg/l	mg/l	mg/l	mg/l
% redukcji	% redukcji	% redukcji	% redukcji	% redukcji	% redukcji	% redukcji	% redukcji	% redukcji	% redukcji
5,6	73	-	-	9	25	125	-	-	35

Z powyższych danych wynika, iż oczyszczalnia ścieków spełnia wymagania odnośnie jakości ścieków oczyszczonych określonych rozporządzeniem Ministra Gospodarki Morskiej i Żeglugi Śródlądowej z dnia 12 lipca 2019 dla RLM od 2 000 do 9 999 w sprawie substancji szczególnie szkodliwych dla środowiska wodnego oraz warunków, jakie należy spełnić przy wprowadzaniu do wód lub do ziemi ścieków, a także przy odprowadzaniu wód opadowych lub roztopowych do wód lub do urządzeń wodnych /Dz.U. z 2019 r. poz. 1311

9. Charakterystyka ścieków przemysłowych powstających na terenie aglomeracji

Na terenie aglomeracji nie występują ścieki przemysłowe.

10. Informacja na temat zamierzeń inwestycyjnych na terenie oczyszczalni ścieków:

Na oczyszczalni ścieków nie przewiduje się działań modernizacyjnych.

11. Wykaz zakładów przemysłowych planowanych do podłączenia do systemu kanalizacji zbiorczej:

Na terenie aglomeracji na dzień dzisiejszy do 2027 nie identyfikuje się powstania nowych zakładów przemysłowych.

W związku z powyższym nie jest planowane podłączenie nowych zakładów do systemu kanalizacji zbiorczej.

12. Strefy ochronne ujęć wody obejmujące tereny ochrony bezpośredniej i tereny ochrony pośredniej

Na terenie aglomeracji Radwanice brak stref ochronnych ujęć

13. Obszary ochronne zbiorników wód śródlądowych

Na terenie aglomeracji Radwanice nie zostały oznaczone aktami prawa miejscowego lub decyzjami obszary zbiorników wód śródlądowych.

14. Formy ochrony przyrody

Na terenie aglomeracji Radwanice brak form ochrony przyrody

Na północy znajduje się rezerwat przyrody Buczyzna Jakubowska, jednak znajduje się on poza granicami aglomeracji Radwanice.

15. Charakterystyka RLM dla aglomeracji

Równoważna Liczba Mieszkańców (RLM) to liczba wyrażająca wielokrotność ładunku zanieczyszczeń w ściekach odprowadzanych z obiektów przemysłowych i usługowych w stosunku do jednostkowego ładunku zanieczyszczeń w ściekach z gospodarstw domowych, odprowadzanych od jednego mieszkańca w ciągu doby.

Przyjmuje się, że przeliczeniowy statystyczny mieszkaniec gospodarstwa domowego produkuje dobowo ścieki o ładunku biologicznym (BZT5) wynoszącym 60 gramów tlenu. Oznacza to, że przyjęto, że 1 RLM odzwierciedla ładunek ścieków wytwarzanych przez 1 mieszkańca.

RLM od osób czasowo przebywających (tzw. zarejestrowane miejsca noclegowe) przyjęto na podstawie danych z gmin.

Na potrzeby określenia ładunku ścieków z przemysłu zastosowano wzór przeliczeniowy:

$$\text{RLM} = [\text{BZT (kg/dzień)}] / [0,06 \text{ (kg/osoby*dzień)}]$$

L.P.	Działanie	Opis	RLM
1		Liczba mieszkańców (meldunek stały i czasowy)	3 190
2		Liczba mieszkańców skanalizowanych	3134
3		Osoby czasowo przebywające na terenie aglomeracji Skanalizowani	61
4		Osoby czasowo przebywające na terenie aglomeracji Brak kanalizacji	2
5		Przemysł podłączony do systemu kanalizacyjnego	0
6		Przemysł korzystający ze zbiorników bezodpływowych	0
7		Liczba mieszkańców obsługiwana przez przydomowe oczyszczalnie	0
8		Liczba mieszkańców obsługiwanych przez tabor asenizacyjnych	56
9	1+3+4+5+6	RLM aglomeracji	3 253
10	2+3+5	RLM korzystająca z kanalizacji	3 195
11	10/9	% RLM	98,2%
12		Mieszkańcy planowani do przyłączenia do sieci w ramach inwestycji realizowanych do 31.12.2027 r.	56
13		Przemysł planowany do przyłączenia do sieci w ramach inwestycji realizowanych do 31.12.2027 r.	0
14	9	RLM po realizacji inwestycji	3 253
15	10+12+13	RLM korzystająca z kanalizacji po realizacji inwestycji	3251
16	15/14	% RLM po realizacji inwestycji	99,9%

16. Zasięg terytorialny Aglomeracji

Aglomeracja Radwanice będzie obejmować następujące miejscowości:

Nazwa miejscowości	Nazwa gminy
Jakubów, Borów, Przesieczna, Lipin, Łagoszów Wielki i Radwanice	Radwanice

Aglomeracja Radwanice po aktualizacji granic aglomeracji będzie miała 3253 RLM. Stopień skanalizowania wynosi 98,2%, po zrealizowaniu inwestycji budowy sieci kanalizacji sanitarnej w latach 2020 – 2027 i podłączeniu 56 mieszkańców stopień skanalizowania wzrośnie do 99,9%.

Na terenach nieskanalizowanych ścieki głównie gromadzone są w zbiornikach bezodpływowych. Zawartość zbiorników okresowo wywożona jest wozami asenizacyjnymi do stacji zlewnej na terenie oczyszczalni ścieków w Radwanicach. Z aglomeracji wyłączone zostały posesje które posiadają przydomowe oczyszczalnie ścieków.

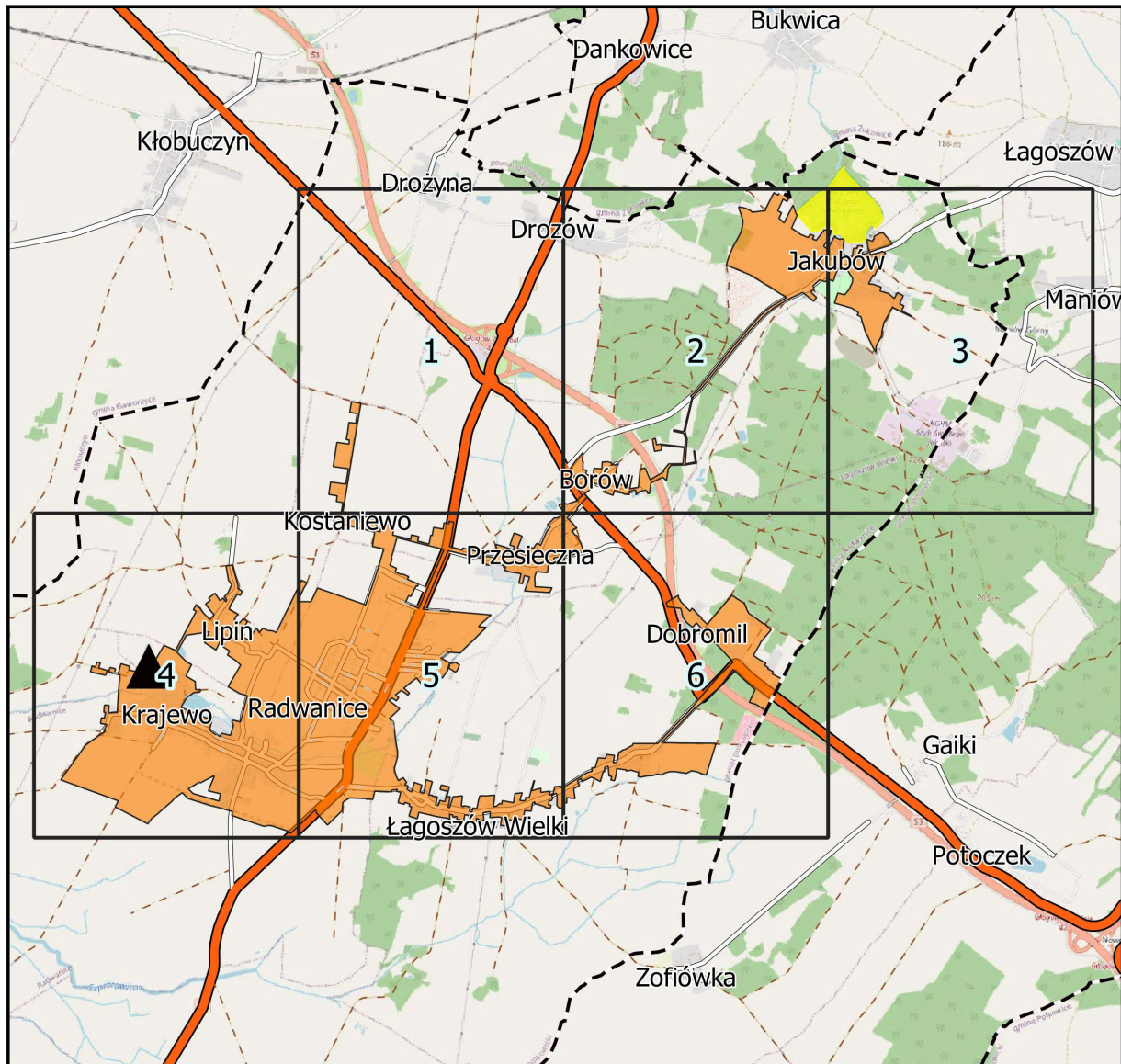
W załączeniu przedstawiono mapę w skali 1: 10 000 zawierającą:

- oznaczenie granic aglomeracji,
- oznaczenie znajdujących się na terenie aglomeracji oczyszczalni ścieków komunalnych, do których odprowadzane są ścieki komunalne,
- oznaczenie granic administracyjnych,
- oznaczenie granic terenów objętych formami ochrony przyrody.



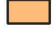

Załącznik nr 3 do uchwały nr XXIII/161/20
Rady Gminy w Radwanicach
z dnia 28.12.2020 r

Aglomeracja Radwanice

Schemat podziału map



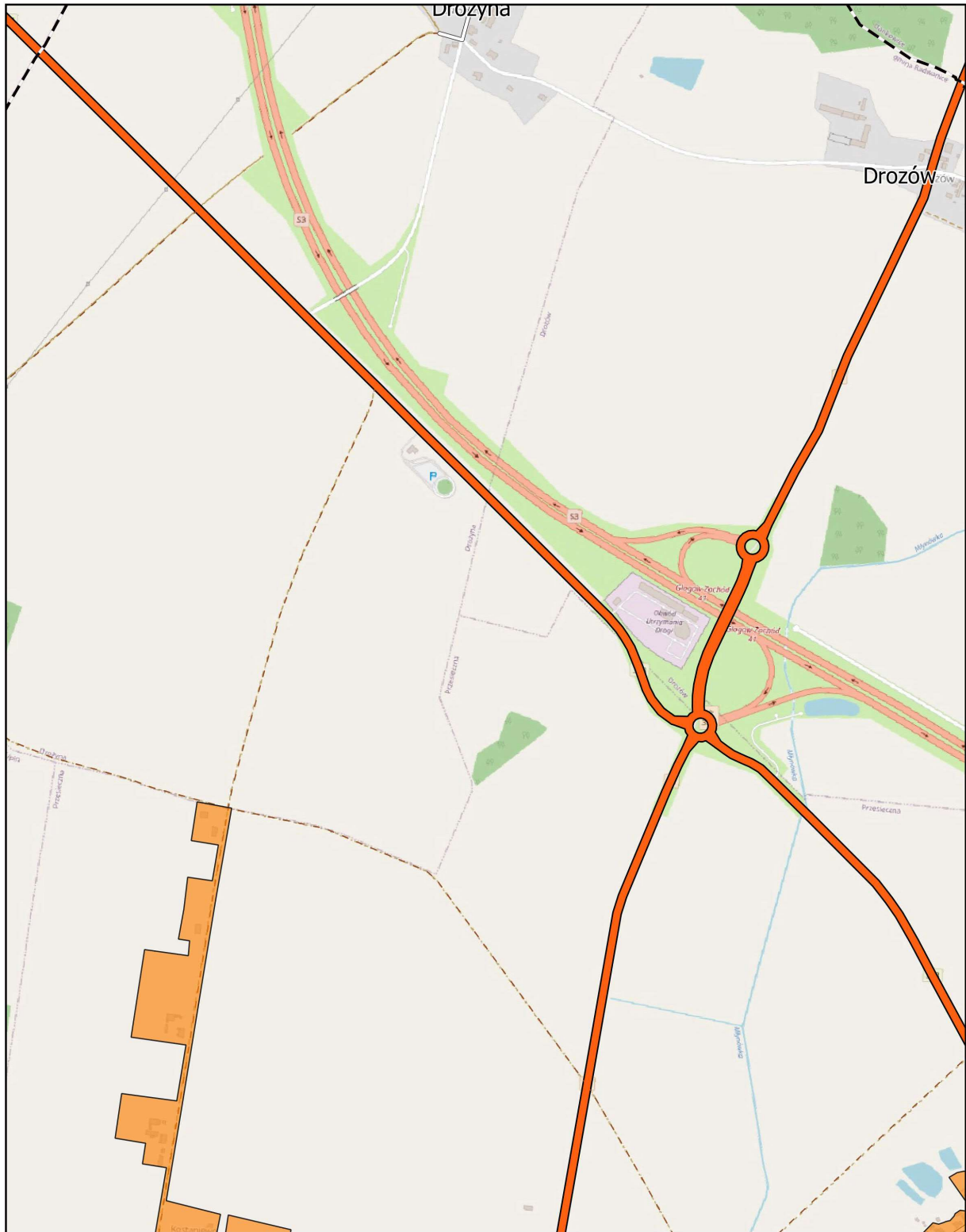
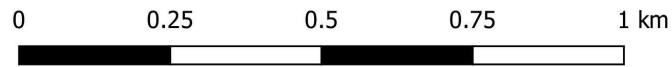
Legenda

-  Oczyszczalnia Ścieków
-  Granice gmin
-  Granica aglomeracji
-  Rezerваты przyrody

Aglomeracja Radwanice

skala: 1:10000

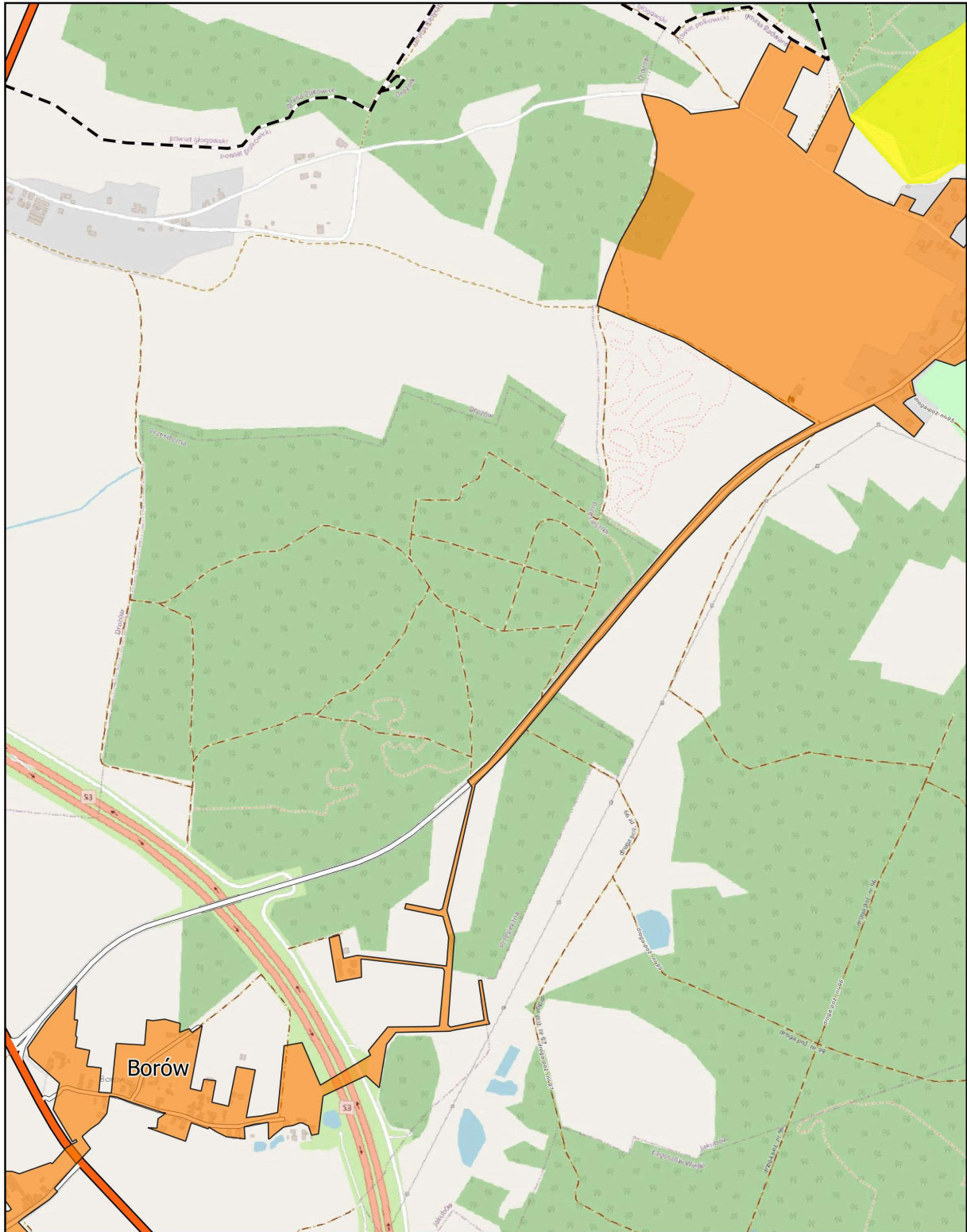
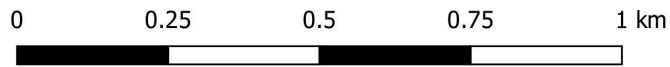
Arkusz: 1



Aglomeracja Radwanice

skala: 1:10000

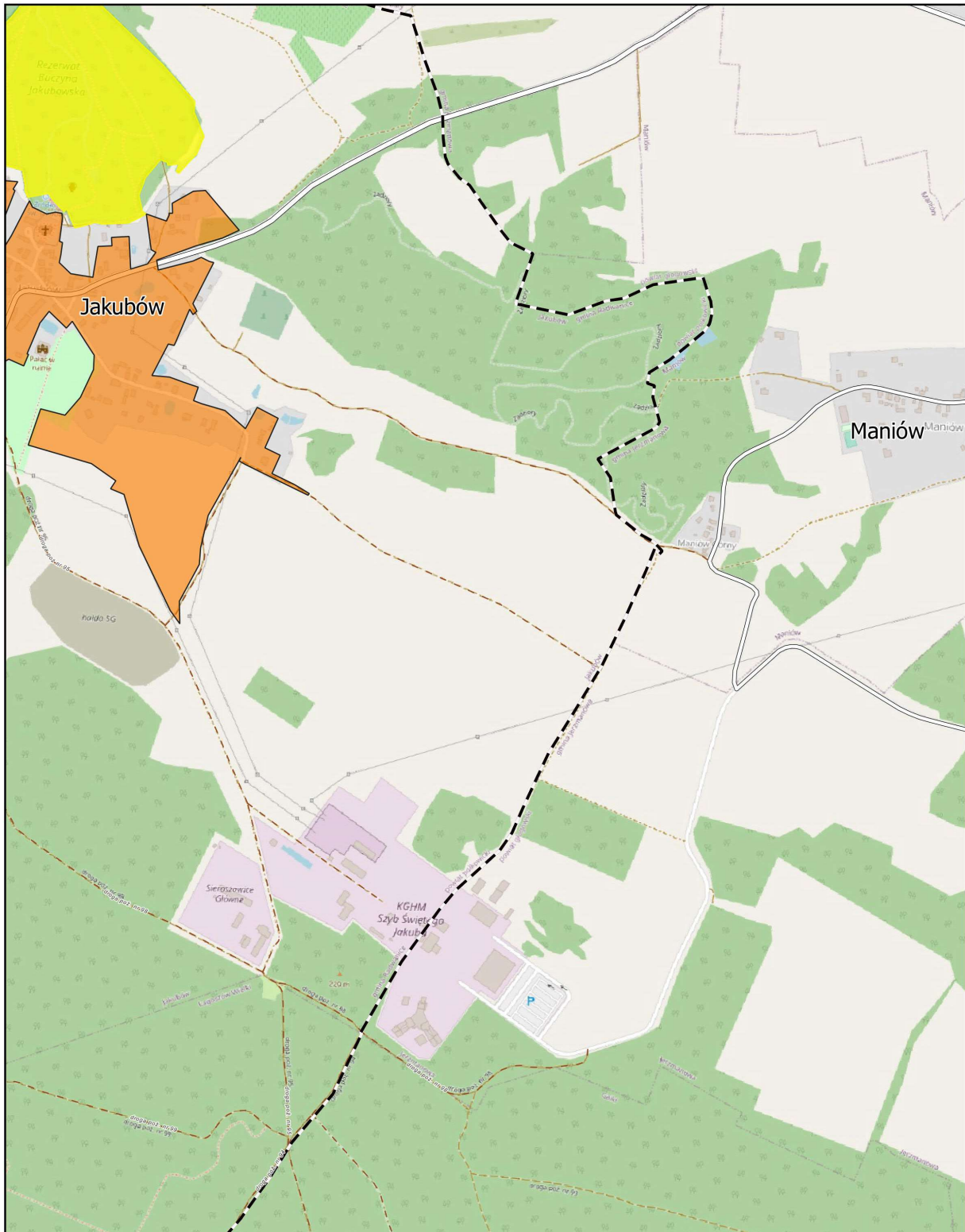
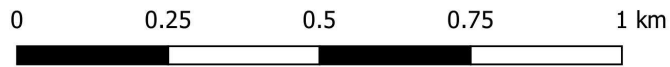
Arkusz: 2



Aglomeracja Radwanice

skala: 1:10000

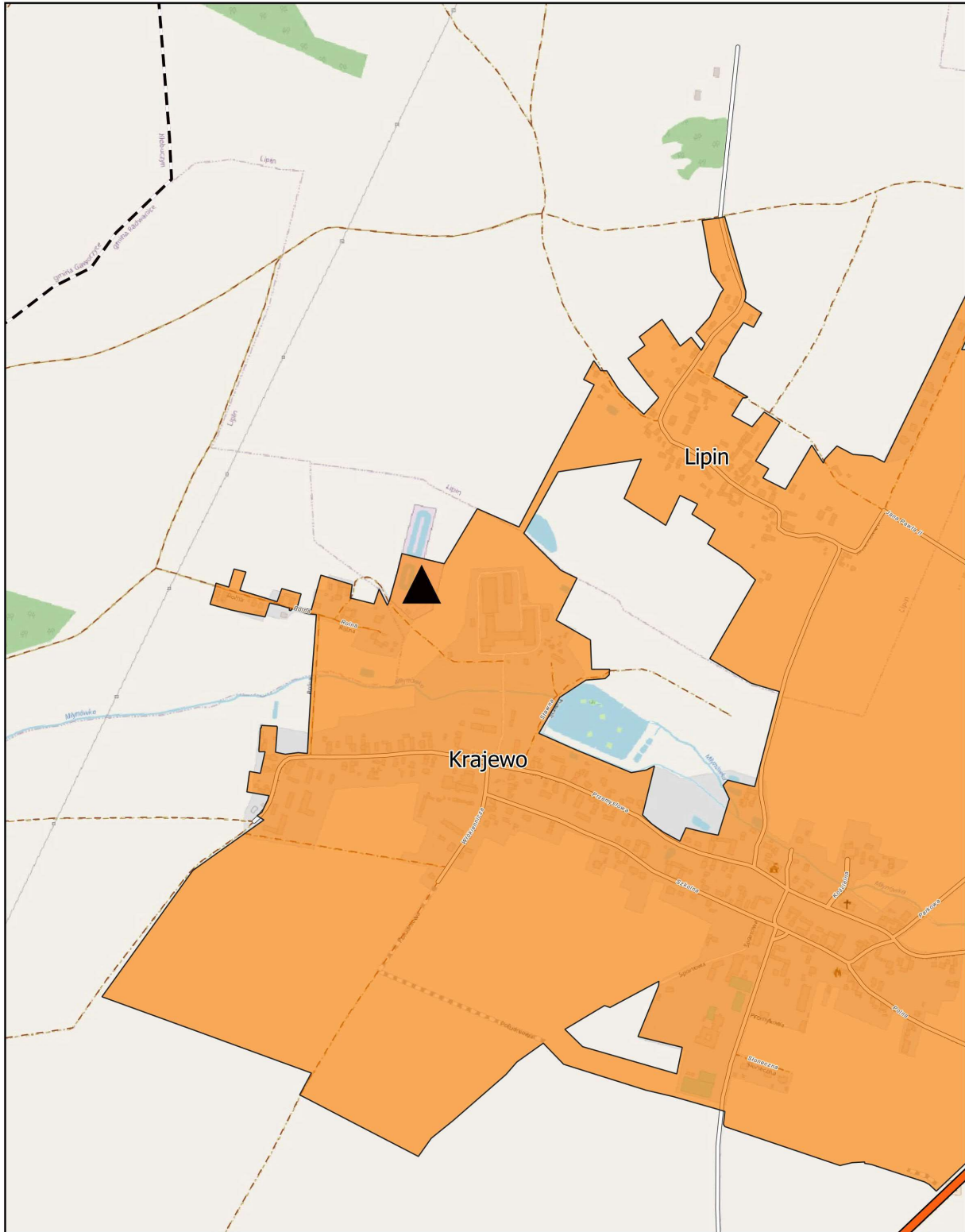
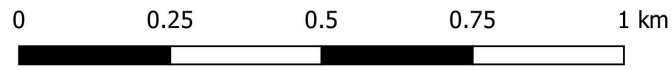
Arkusz: 3



Aglomeracja Radwanice

skala: 1:10000

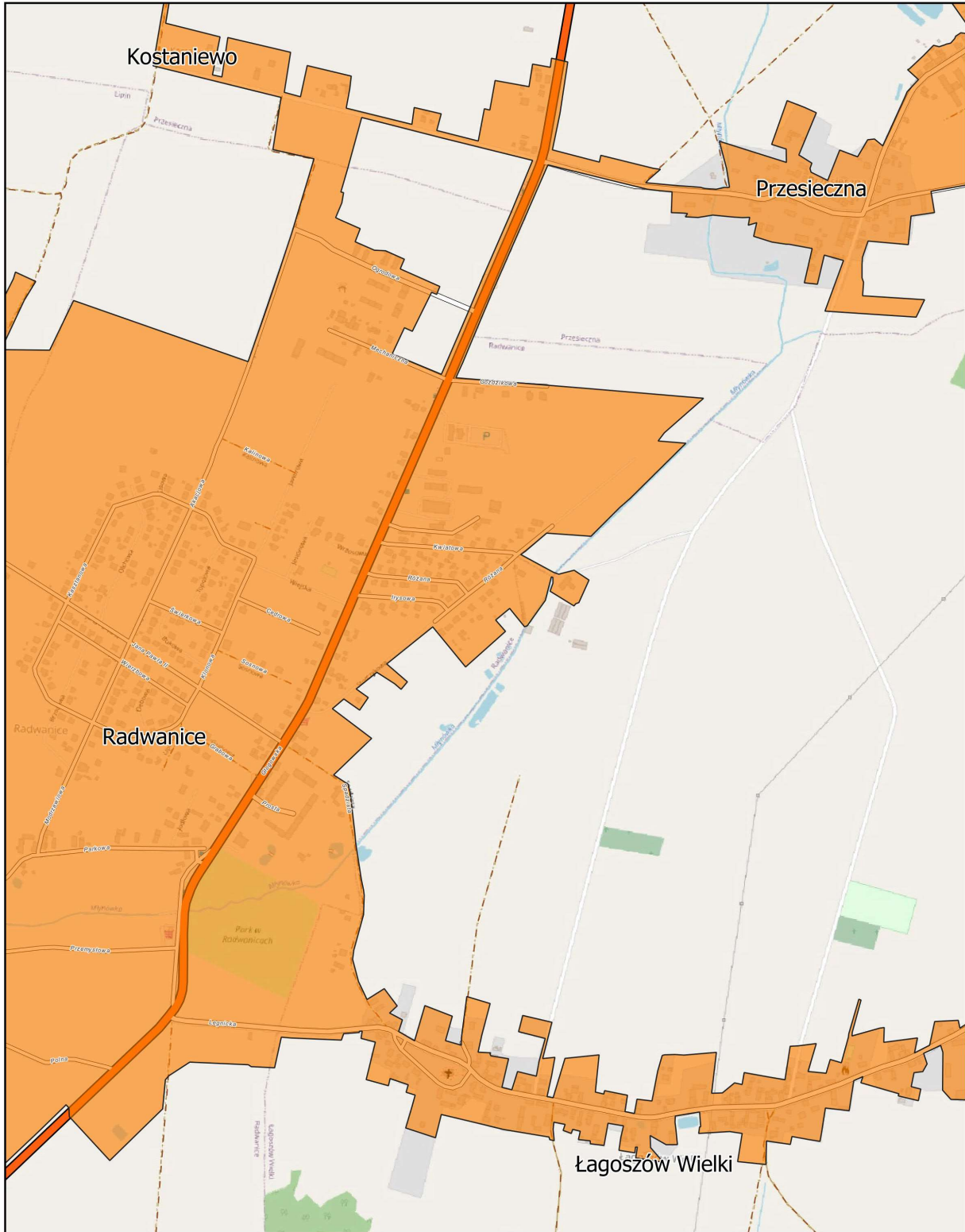
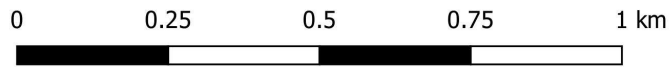
Arkusz: 4



Aglomeracja Radwanice

skala: 1:10000

Arkusz: 5



Aglomeracja Radwanice

skala: 1:10000

Arkusz: 6

