



# DZIENNIK URZĘDOWY

## WOJEWÓDZTWA DOLNOŚLĄSKIEGO

---

Wrocław, dnia 29 grudnia 2020 r.

Poz. 7319

### UCHWAŁA NR XXI/169/2020 RADY MIEJSKIEJ W BARDZIE

z dnia 17 grudnia 2020 r.

#### **w sprawie wyznaczenia obszaru i granic Aglomeracji Bardo**

Na podstawie art. 15 zzz ust. 1 ustawy z dnia 2 marca 2020 r. o szczególnych rozwiązaniach związanych z zapobieganiem, przeciwdziałaniem i zwalczaniem COVID-19, innych chorób zakaźnych oraz wywołanych nimi sytuacji kryzysowych (t.j. Dz. U. z 2020 r. poz. 1842) oraz art. 87 ust. 1 i 4 ustawy z dnia 20 lipca 2017 r. Prawo wodne (t. j. Dz. U. z 2020 r. poz. 310 z późn. zm.) oraz w związku z § 3 i 4 Rozporządzenia Ministra Gospodarki Wodnej i Żeglugi Śródlądowej z dnia 27 lipca 2018 r. w sprawie sposobu wyznaczania obszaru i granic aglomeracji (Dz. U. z 2018 poz. 1586) Rada Miejska w Bardzie uchwala, co następuje:

**§ 1.** Wyznacza się Aglomerację Bardo o równoważnej liczbie mieszkańców wynoszącej 3424 RLM z dwoma oczyszczalniami ścieków w miejscowości Bardo oraz w miejscowości Przyłęk. W skład Aglomeracji Bardo wchodzi miejscowości: Bardo, Przyłęk oraz część Opolnicy.

**§ 2.** Integralną częścią uchwały są: załącznik nr 1 - część opisowa zawierająca opis wielkości i obszaru Aglomeracji Bardo zawierający podstawowe informacje dotyczące charakterystyki Aglomeracji, załącznik nr 2 - stanowiący mapę Aglomeracji, określającą jej granice i położenie w stosunku do najważniejszych obiektów infrastruktury i obszarów chronionych.

**§ 3.** Wykonanie Uchwały powierza się Burmistrzowi Miasta i Gminy Bardo.

**§ 4.** Uchwała wchodzi w życie po upływie 14 dni od dnia ogłoszenia w Dzienniku Urzędowym Województwa Dolnośląskiego\*.

Przewodnicząca Rady Miejskiej w Bardzie:  
**Barbara Strzelec**

- \* Z chwilą wejścia w życie niniejszej uchwały traci moc Rozporządzenie Wojewody Dolnośląskiego z dnia 1 marca 2006 r. w sprawie wyznaczenia aglomeracji: Bardo, Jemielno, Kamienna Góra, Kowary, Kudowa Zdrój, Lubin, Oleśnica, Ołdrzychowice Kłodzkie, Pieszyce, Wałbrzych, Wąsosz, Wińsko, Zawonia, Żmigród, Żukowice (Dz. Urz. Woj. Dol. Nr 53, poz. 871).

*Załącznik nr 1  
do uchwały nr XXI/169/2020  
Rady Miejskiej w Bardzie  
z dnia 17 grudnia 2020 r.  
w sprawie wyznaczenia obszaru  
i granic Aglomeracji Bardo*

## **Część opisowa Aglomeracji Bardo**

Grudzień 2020r.

Wymagane informacje części opisowej przedstawiono zgodnie z Rozporządzeniem Ministra Gospodarki Wodnej i Żeglugi Śródlądowej z dnia 27 lipca 2018 r. w sprawie sposobu wyznaczania obszaru i granic aglomeracji (Dz. U. z 2018 poz. 1586).

### 1. Podstawowe informacje na temat aglomeracji.

Wielkość RLM Aglomeracji Bardo: **3424**

Wykaz nazw miast i/lub miejscowości w Aglomeracji Bardo, zgodnie z dołączonym do wniosku załącznikiem graficznym: **Bardo, Opolnica, Przyłek,**

Nazwa miejscowości, w której zlokalizowana jest oczyszczalnia ścieków: **Bardo i Przyłek.**

### Uzasadnienie do zmiany aglomeracji:

Podstawowymi czynnikami zmiany aglomeracji oprócz wymogu prawnego o którym mowa w uzasadnieniu do uchwały, jest czynnik demograficzny związany ze spadkiem liczby mieszkańców stale zamieszkujących na terenie aglomeracji oraz brak uzasadnienia ekonomicznego do realizacji zbiorczego systemu kanalizacji sanitarnej względem pozostałych miejscowości aglomeracją objętych (zbyt mała koncentracja ludności). Dodatkowo w pozostałych miejscowościach Gminy Bardo wprowadzono system kanalizacji sanitarnej opartej na budowie przydomowych oczyszczalniach ścieków, na które Gmina Bardo pozyskała środki zewnętrzne z Dolnośląskiego Funduszu Rozwojowego oraz środki unijne z EFRROW. Niewielka część systemu kanalizacji oparta jest na zbiornikach bezodpływowych. Z dotychczasowej aglomeracji wyłączone więc zostają miejscowości Brzeźnica, Grochowa, Potworów, Dzbanów, Laskówka.

### 2. Adres wnioskodawcy.

Miejscowość: Bardo	Ulica, nr: Rynek 2
Gmina: Bardo	Powiat: ząbkowicki
Województwo: dolnośląskie	
Telefon: 74 8171478	Fax: 74 8171424
e-mail do kontaktu bieżącego: umig@bardo.pl	

### 3. Dane kontaktowe osoby wskazanej do kontaktowania się w sprawach złożonego wniosku.

1. Imię i nazwisko: Stanisław Gołębiowski
2. Telefon: 74 8171 478 wew. 66
3. Fax: 74 8171 424
4. E-mail: sgolebiowski@bardo.pl

#### 4. Dokumenty stanowiące podstawę do wyznaczenia aglomeracji.

Lp.	Wyszczególnienie
1	2
1	Miejscowe plany zagospodarowania przestrzennego (dla części gminy) w obrębie wsi Potworów, Przyłek i miasta Bardo uchwalony przez Radę Miejską w Bardzie – Uchwała nr XXXIV/252/06 Rady Miejskiej w Bardzie z dnia 26 czerwca 2006 roku w sprawie uchwalenia miejscowego planu zagospodarowania przestrzennego w obrębie wsi Potworów, Przyłek i miasta Bardo.
2	Studium uwarunkowań i kierunków zagospodarowania przestrzennego miasta i gminy Bardo. – Uchwała nr XIII/103/2019 Rady Miejskiej w Bardzie z dnia 19 grudnia 2019 roku w sprawie uchwalenia zmiany studium uwarunkowań i kierunków zagospodarowania przestrzennego miasta i gminy Bardo.
3	<p><b>Decyzje o ustaleniu lokalizacji inwestycji celu publicznego:</b></p> <p>Decyzja nr CP-5/06 o ustaleniu lokalizacji inwestycji celu publicznego z dnia 3 lipca 2006 roku, wydana przez Burmistrza Miasta i Gminy Bardo, dotycząca budowy sieci kanalizacji sanitarnej z rozdziałem na sieć kanalizacji sanitarnej i deszczowej w rejonie ulic: Kościuszki, Jagiellońska, Mickiewicza, Cmentarna, Leśna, oraz Główna w obrębie m. Bardo,</p> <p>Decyzja nr 1/2006 z dnia 2 sierpnia 2006 r. o środowiskowych uwarunkowaniach zgody na realizację przedsięwzięcia obejmującego zamierzenie inwestycyjne: budowa sieci kanalizacji sanitarnej z rozdziałem na sieć kanalizacji sanitarnej i deszczowej w rejonie ulic: Kościuszki, Jagiellońska, Mickiewicza, Cmentarna, Leśna oraz Główna w obrębie m. Bardo, wydana przez Burmistrza Miasta i Gminy (znak: RBK 7632/1/3/06),</p> <p>Decyzja nr CP-2/07 o ustaleniu lokalizacji inwestycji celu publicznego z dnia 4 czerwca 2007 roku, wydana przez Burmistrza Miasta i Gminy Bardo, dotycząca przebudowy sieci sanitarnej z rozdziałem na sieć kanalizacji sanitarnej oraz deszczowej w rejonie ulic 1 Maja oraz Noworudzkiej, Główniej i Rynku (znak: RLiGN 7331/CP-2/07),</p> <p>Decyzja nr 3/2007 z dnia 16 sierpnia 2007 r. o środowiskowych uwarunkowaniach zgody na realizację przedsięwzięcia obejmującego zamierzenie inwestycyjne: przebudowa sieci kanalizacji sanitarnej, deszczowej w obrębie m. Bardo planowanego do realizacji w granicach nieruchomości oznaczonych nr ewidencji gruntu (...), wydana przez Burmistrza Miasta i Gminy Bardo (znak: RBK 7632/3/07).</p> <p>Decyzja nr CP-9/06 o ustaleniu lokalizacji inwestycji celu publicznego z dnia 3 listopada 2006 roku, wydana przez Burmistrza Miasta i Gminy Bardo, dotycząca wyposażenia planowanego osiedla mieszkaniowego w zabudowie jednorodzinnej w infrastrukturę techniczną z zakresu: komunikacji wraz z oświetleniem, zaopatrzenie w wodę oraz odprowadzenia ścieków i wód opadowych w rejonie ulicy Polnej i Chabrowej (znak: 7331/CP-9/06),</p> <p>Decyzja NR CP-8/04 o ustaleniu lokalizacji inwestycji celu publicznego z dnia 06 grudnia 2004r., wydana przez Burmistrza Miasta i Gminy Bardo dot. budowy sieci kanalizacji sanitarnej dla wsi Przyłek oraz ul. Fabrycznej w Bardzie, znak: RBK7331/CP-8/04.</p> <p>Decyzja NR CP-5/04 o ustaleniu lokalizacji inwestycji celu publicznego z dnia 15 listopada 2004r., wydana przez Burmistrza Miasta i Gminy Bardo dot. budowy mechaniczno-biologicznej oczyszczalni ścieków wraz z doprowadzeniem wody</p>

	<p>i energii elektrycznej oraz odprowadzeniem oczyszczonych ścieków do Nysy Kłodzkiej znak: RBK7331/CP-7/04.</p> <p>Decyzja NR CP-5/04/1/05 w sprawie zmiany decyzji nr CP-5/04 z dnia 15 listopada 2004 roku o ustaleniu lokalizacji inwestycji celu publicznego, wydana w dniu 31 stycznia 2005 roku przez Burmistrza Miasta i Gminy Bardo znak: RBK7331/I/1/05.</p> <p>Postanowienie z dnia 20 kwietnia 2005 roku wydane przez Burmistrza Miasta i Gminy Bardo w sprawie sprostowania oczywistej omyłki w decyzji z dnia 15 listopada 2004 roku Nr CP-5/04 o ustaleniu lokalizacji inwestycji celu publicznego, znak: RBK-7331-CP-7/04/1/05.</p>
4	<p><b>Wieloletnie plany rozwoju i modernizacji urządzeń wodociągowych i kanalizacyjnych:</b></p> <p>Uchwała nr XV/124/2020 Rady Miejskiej w Bardzie z dnia 12 marca 2020 r. w sprawie przyjęcia Wieloletniego planu rozwoju i modernizacji urządzeń wodociągowych i kanalizacyjnych dla Gminy Bardo na lata 2021 – 2023.</p>
5	<p>Inne :</p> <p>Decyzja nr 193/2006 wydana przez Starostę Ząbkowickiego z dnia 18 sierpnia 2006 roku zatwierdzająca projekt budowlany i udzielenia pozwolenia na budowę sieci sanitarnej z rozdziałem na sieć kanalizacji sanitarnej oraz deszczowej w rejonie ulic Cmentarnej, Kościuszki, Jagiellońskiej, Mickiewicza, Głównej i Leśnej w Bardzie. Budowę sieci kanalizacji deszczowej, budowę sieci kanalizacji sanitarnej, budowę studzienek znak WB-7351/15/782/5/2006.</p> <p>Decyzja nr 15/2008 wydana przez Starostę Ząbkowickiego z dnia 21 stycznia 2008 roku zatwierdzająca projekt budowlany i udzielająca pozwolenia na budowę sieci sanitarnej z rozdziałem na sieć kanalizacji sanitarnej oraz deszczowej w rejonie ulic 1 Maja oraz Noworudzkiej, Głównej i Rynku (znak: WB-7351/15/1421/3/200-2008).</p> <p>Decyzja nr 100/2007 wydana przez Starostę Ząbkowickiego z dnia 23 kwietnia 2007 r. zatwierdzająca projekt budowlany i udzielająca pozwolenia na wyposażenie planowanego osiedla mieszkaniowego w zabudowie jednorodzinnej w infrastrukturę techniczną z zakresu: budowy dróg dojazdowych i osiedlowych wraz z oświetleniem ulicznym, budowie sieci wodociągowej, sanitarnej, deszczowej w obrębie ulic Polnej i Chabrowej w Bardzie (znak: WB-7351/15/275/5/2007).</p> <p>Decyzja nr 16/2006 wydana przez Starostę Ząbkowickiego z dnia 30 stycznia 2006 r. zatwierdzająca projekt budowlany i udzielająca pozwolenia na budowę oczyszczalni ścieków typu EKOLAND o przepustowości 300 m<sup>3</sup>/d wraz z niezbędną infrastrukturą techniczną związaną z funkcjonowaniem obiektu na działce nr ew. 530/1 w Przyłęku, wodociągu i kolektora dopływowego ścieków w granicach działki nr ew. 531/4, 531/3 obręb Przyłek i nr ew. 529 obręb Bardo, oraz kolektora ścieków oczyszczonych w granicach działek o nr ew. 531/2, 530/10, 679/2, 516/8, 530/8, 515 obręb Przyłek (znak: WB-7351/15/1322/3/2005-06).</p> <p>Decyzja nr 20/2006 wydana przez Starostę Ząbkowickiego z dnia 07 lutego 2006 r. zatwierdzająca projekt budowlany i udzielająca pozwolenia na budowę kanalizacji sanitarnej z przykanalikami oraz urządzeniami technicznymi związanymi z jej funkcjonowaniem w granicach działek nr ew. (...) obręb Przyłek i obręb Bardo ul. Fabryczna – obiekt kat. XXVI, (znak: WB-7352/15/1323/4/2005-06).</p> <p>Decyzja nr 1/W/05 Starosty Ząbkowickiego z dnia 28 lutego 2005 r. pozwolenie wodnoprawne na wykonanie przekroczeń przewodem kanalizacji sanitarnej rzeki Nysy Kłodzkiej i Młynówki.</p>

Decyzja nr 2/W/05 Starosty Ząbkowickiego z dnia 18 marca 2005 r. pozwolenie wodnoprawne na wykonanie przekroczenia przewodem kanalizacji sanitarnej potoku Mszaniec.

Decyzja Starosty Ząbkowickiego z dnia 09 maja 2005 r. – pozwolenie wodnoprawne dot. wprowadzania do wód Nysy Kłodzkiej oczyszczonych ścieków na projektowanej oczyszczalni ścieków.

Decyzja nr 1/35/07 z dnia 23 października 2007 r. zezwalająca na lokalizację - umieszczenie w pasie drogi powiatowej nr 3340D km 13+929 ÷ 14+340m. m. Bardo sieci kanalizacji deszczowej i sanitarnej, wydana przez Zarząd Dróg Powiatowych w Ząbkowicach Śląskich (znak: TE-5440-1/41/07).

Opinia nr 123/2007 z dnia 23 października 2007 r. wydana przez Zespół Uzgodnień Dokumentacji Projektowej, dotycząca uzgodnienia lokalizacji kanalizacji sanitarnej i deszczowej dla miasta Bardo, rozdział sieci – część lewobrzeżna, Starostwo Powiatowe w Ząbkowicach Śląskich.

Pozwolenie nr 696/07 z dnia 26 listopada 2007 r. dotyczące udzielenia pozwolenia na przeprowadzenie przez mgr. Piotra Stojanowicza, działającego w ramach firmy „ARCHEOLOGIX” w Ząbkowicach Śląskich badań archeologicznych podczas inwestycji: rozdzielenie kanalizacji sanitarnej i deszczowej w lewobrzeżnej części miasta, ulice: Główna, Rynek, 1 Maja, Noworudzka w Bardzie, wydane przez Dolnośląskiego Wojewódzkiego Konserwatora Zabytków we Wrocławiu (znak: ZA-MK-5002-104/07, l.dz. 4763/07).

Opinia nr 3/2007 z dnia 21 stycznia 2007 r. wydana przez Zespół Uzgadniania Dokumentacji Projektowej, dotycząca uzbrojenia terenu planowanego osiedla w sieć wodociągową, kanalizacji sanitarnej i deszczowej oraz oświetlenia ulicznego w rejonie ul. Polnej w Bardzie, Starostwo Powiatowe w Ząbkowicach Śląskich.

Opinia sanitarna Państwowego Powiatowego Inspektora Sanitarnego w Ząbkowicach Śląskich z dnia 15 lutego 2007 r. dotycząca projektu budowlanego sieci wodociągowej, kanalizacji sanitarnej i sieci kanalizacji deszczowej dla potrzeb planowanego osiedla domków jednorodzinnych, obręb Bardo, obręb Opolnica – Gmina Bardo (znak: ZNS-620-08/07).

Postanowienie Marszałka Województwa Dolnośląskiego z dnia 05 listopada 2004 r. dot. uzgodnienia w odniesieniu do melioracji wodnych, lokalizacji inwestycji celu publicznego polegającego na budowie mechaniczno – biologicznej oczyszczalni ścieków wraz z doprowadzeniem wody i energii elektrycznej oraz odprowadzeniem oczyszczonych ścieków do rzeki Nysy Kłodzkiej (znak: DGW-7323/RR/3101/3630/04).

Decyzja 5/2005 o środowiskowych uwarunkowaniach zgody na realizację przedsięwzięcia z dnia 25 listopada 2005 r., wydana przez Burmistrza Miasta i Gminy Bardo dot. budowy oczyszczalni ścieków wraz z pompownią i odcinkiem sieci kanalizacji sanitarnej doprowadzającej surowe ścieki do oczyszczalni i zrzutem oczyszczonych ścieków do odbiornika, oraz pozostałą infrastrukturą techniczną niezbędną dla eksploatacji po jego zrealizowaniu, planowanego do realizacji w granicach nieruchomości oznaczonych jako dz. Nr ewidencji gruntów 530/1, 531/2, 531/3, 530/10, 530/8, 679/2, 516/8, 531/4, 515 w obrębie Przyłek oraz działki nr ewidencji gruntów 529 w obrębie m. Bardo (znak: RBK7332/5/3/05).

Decyzja 6/2005 o środowiskowych uwarunkowaniach zgody na realizację przedsięwzięcia z dnia 25 listopada 2005 r., wydana przez Burmistrza Miasta i Gminy Bardo, dot. budowy sieci kanalizacji sanitarnej w m. Przyłek i ul. Fabrycznej w Bardzie, wraz z pozostałą infrastrukturą techniczną niezbędną dla eksploatacji ww.

	<p>sieci po wybudowaniu planowanego do realizacji w granicach sołectwa Przyłęk oraz w obrębie ul. Fabrycznej w m. Bardo (znak: RBK 7632/6/3/05).</p> <p>Postanowienie Starosty Ząbkowickiego z dnia 14.11.2005 r. w sprawie pozytywnego uzgodnienia wydania decyzji o środowiskowych uwarunkowaniach dla inwestycji polegającej na budowie oczyszczalni ścieków na dz. 530/1 obręb Przyłęk wraz z pompownią, zrzutem oczyszczonych ścieków do odbiornika – Nysy Kłodzkiej i siecią kanalizacji sanitarnej doprowadzającej surowe ścieki do oczyszczalni w miejscowości Przyłęk oraz ul. Fabrycznej w Bardzie (znak: WRS-7633/45/05).</p> <p>Postanowienie Państwowego Powiatowego Inspektora Sanitarnego w Ząbkowicach Śląskich z dnia 17.11.2005 r. w sprawie pozytywnego uzgodnienia pod względem wymagań higienicznych i zdrowotnych na etapie wydania decyzji o środowiskowych uwarunkowaniach przedsięwzięcia polegającego na budowie sieci kanalizacji sanitarnej oraz oczyszczalni ścieków wraz z pompownią i pozostałą infrastrukturą techniczną (znak: ZNS-611-30/KG/05).</p> <p>Decyzja dotycząca warunków zabudowy i zagospodarowania terenu, wydana przez Burmistrza Miasta i Gminy Bardo wydana w roku 2004.</p> <p>Decyzja nr 271/05 z dnia 20 kwietnia 2005 r., wydana przez Państwowego Powiatowego Inspektora Sanitarnego w Ząbkowicach Śląskich w sprawie pozytywnego uzgodnienia dokumentacji technicznej dot. budowy oczyszczalni ścieków pod względem wymagań higienicznych i zdrowotnych bez zastrzeżeń, znak: ZNS-621-04/KG/05.</p> <p>Raport o oddziaływaniu na środowisko przedsięwzięcia „Budowa oczyszczalni ścieków w Przyłęku”, sporządzony przez mgr inż. Barbarę Leśniak, Budzów marzec 2005 r.</p> <p>Rozporządzenie nr 2 Wojewody Dolnośląskiego z dnia 01 marca 2006 r. w sprawie wyznaczenia aglomeracji Bardo.</p>
--	--

## 5. Opis systemu zbierania ścieków komunalnych w obrębie aglomeracji.

### 5.1. Informacje na temat długości i rodzaju istniejącej sieci kanalizacyjnej i liczby osób korzystających z istniejącej sieci kanalizacyjnej oraz długości i rodzaju sieci kanalizacyjnej i liczby osób korzystających z sieci kanalizacyjnej, na której wykonanie zostały pozyskane środki finansowe.

**Tabela 1. Sieć istniejąca**

Lp.	Kanalizacja istniejąca	Długość [km]	Liczba osób korzystających z istniejącej kanalizacji			Uwagi
			Mieszkańcy	Osoby czasowo przebywające na terenie aglomeracji <sup>1</sup>	Sumaryczna liczba osób [kol 4 + kol 5]	
1	2	3	4	5	6	7
1	Sanitarna grawitacyjna	28,9	3276	148	3424	Stan na listopad 2020 roku
2	Sanitarna tłoczna	3,8				
3	Ogólnospławna grawitacyjna	6,1				

<sup>1</sup> Pod pojęciem „osoby czasowo przebywające na terenie aglomeracji” rozumie się liczbę zarejestrowanych miejsc noclegowych w obiektach usług turystycznych, szpitalach, internatach, więzieniach etc.

4	Ogólnospławna tłoczna	0				
Razem		38.8	3276	148	3424	

Liczba stałych mieszkańców w Aglomeracji Bardo: **3276**.

Liczba osób czasowo przebywających na terenie Aglomeracji Bardo: **148**

## **5.2. Informacje na temat długości i rodzaju planowanej do wykonania sieci kanalizacyjnej w celu dostosowania aglomeracji do warunków określonych w Dyrektywie Rady z dnia 21 maja 1991 r. dotyczącej oczyszczania ścieków komunalnych (91/271/EWG) oraz liczby osób korzystających z planowanej sieci kanalizacyjnej.**

Gmina Bardo nie planuje rozbudowy sieci kanalizacyjnej na terenie Aglomeracji Bardo. Dla Aglomeracji Bardo nie jest liczony wskaźnik koncentracji.

W obrębie Aglomeracji Bardo znajdują się zakłady przemysłowe i usługowe, których nieruchomości są podłączone do kanalizacji sanitarnej do której odprowadzane są jedynie ścieki bytowe.

Do kanalizacji sanitarnej w Aglomeracji Bardo nie są przyjmowane ścieki przemysłowe.

## **6. Opis gospodarki ściekowej w Aglomeracji Bardo.**

### **6.1. Informacje na temat oczyszczalni ścieków.<sup>2</sup>**

#### **Nazwa oczyszczalni ścieków: Oczyszczalnia ścieków w Bardzie**

Lokalizacja oczyszczalni ścieków (adres): **Oczyszczalnia ścieków przy drodze krajowej nr 8 Wrocław-Kudowa Działka nr 405/3 - obręb Bardo.**

Dane kontaktowe (telefon, e-mail, fax): **Zakład Komunalny w Bardzie, ul. Grunwaldzka 6-8, 57-256 Bardo, telefon (074) 81 71 598, email: zk@bardo.pl**

Pozwolenie wodnoprawne na odprowadzanie ścieków z oczyszczalni do środowiska (data, znak, oznaczenie organu, termin ważności decyzji): **Decyzja 53/W/15 z dnia 02.12.2015 r. wydana przez Starosta Ząbkowickiego, termin ważności decyzji 31.12.2025 r.**

Przepustowość oczyszczalni:

średnia [m<sup>3</sup>/d]: **349,00**

maksymalna godzinowa [m<sup>3</sup>/h]: **20,1**

maksymalna roczna [m<sup>3</sup>/rok]: **127 750**

Projektowa wydajność oczyszczalni ścieków [RLM]: **3 000**

Obciążenie oczyszczalni ścieków według wskaźnika [RLM]: **– 2 248.**

Ilość ścieków dostarczanych do oczyszczalni ścieków, zgodnie z danymi przedłożonymi w ostatnim sprawozdaniu z realizacji KPOŚK:

<sup>2</sup> W przypadku funkcjonowania więcej niż jedna oczyszczalnia ścieków, dla każdej oczyszczalni należy wypełnić oddzielne tabele. Analogiczne tabele trzeba również wypełnić w przypadku planowanej oczyszczalni ścieków.



Ścieki dopływające siecią kanalizacyjną [m<sup>3</sup>/d]: **243,5**

Ścieki dowożone [m<sup>3</sup>/d]: **1,4**

Średnie obciążenie oczyszczalni [m<sup>3</sup>/d]: **244,9**

Ilość ścieków oczyszczonych w roku poprzednim [m<sup>3</sup>/rok]: **88 873,63**

Przewidywane średnie obciążenie oczyszczalni po zrealizowaniu planowanego zakresu sieci kanalizacji sanitarnej [m<sup>3</sup>/d]: - **nie planuje się wykonania sieci kanalizacji sanitarnej.**

Przewidywana ilość ścieków oczyszczanych w roku po zrealizowaniu planowanego zakresu sieci kanalizacji sanitarnej [m<sup>3</sup>/rok]: - **nie planuje się wykonania sieci kanalizacji sanitarnej.**

Wartości wskaźników zanieczyszczeń ścieków surowych		
Wskaźnik	Wartość (średnioroczna z pomiarów)	Uwagi
1	2	3
BZT <sub>5</sub> [mgO <sub>2</sub> /l]	<b>344,55</b>	.....
ChZT <sub>Cr</sub> [mgO <sub>2</sub> /l]	<b>576,45</b>	.....
Zawiesina ogólna [mg/l]	<b>386,18</b>	.....
Fosfor ogólny [mgP/l]	-	.....
Azot ogólny [mgN/l]	-	.....
Wartości wskaźników redukcji zanieczyszczeń ścieków oczyszczonych <sup>3</sup>		
Wskaźnik	Wartość redukcji zgodnie z pozwoleniem wodnoprawnym	Wartość wskaźników ścieków odprowadzonych (średnioroczna z pomiarów)
1	2	3
BZT <sub>5</sub> [mgO <sub>2</sub> /l]	<b>25</b>	<b>21,71</b>
ChZT <sub>Cr</sub> [mgO <sub>2</sub> /l]	<b>125</b>	<b>79,98</b>
Zawiesina ogólna [mg/l]	<b>35</b>	<b>30,07</b>
Fosfor ogólny* [mgP/l]	-	-
Azot ogólny* [mgN/l]	-	-
<i>*objaśnienie dla fosforu i azotu nie określono wartości w decyzji 19/W/10 z dnia 9.07.2010 r. wydana przez Starostę Ząbkowickiego, termin ważności decyzji 30.06.2020 r.</i>		
Odbiornik ścieków oczyszczonych zgodnie z pozwoleniem wodnoprawnym:		
Nazwa cieku: <b>Nysa Kłodzka</b>		Kilometraż miejsca odprowadzania ścieków oczyszczonych: <b>Nysa Kłodzka w km 113+300</b>

3 Należy zwrócić uwagę, że % redukcji zanieczyszczeń dotyczy ładunku wprowadzanego na oczyszczalnię i ładunku odprowadzanego z oczyszczalni, nie zaś zawartości % zanieczyszczeń w jednostce objętościowej ścieków

Współrzędne geograficzne wylotu: długość (E) <b>16.7475</b> , szerokość (N) <b>50.5058</b>
--

Typ oczyszczalni ścieków <sup>4</sup>	
B - oczyszczalnia biologiczna spełniająca standardy odprowadzanych ścieków	<b>x</b>
Non B - oczyszczalnia biologiczna niespełniająca standardów odprowadzanych ścieków	
PUB1 - oczyszczalnia biologiczna z podwyższonym usuwaniem związków azotu (N), fosforu (P) spełniająca standardy odprowadzanych ścieków dla aglomeracji $\geq 100\ 000$ RLM	
non PUB1 - oczyszczalnia jw. niespełniająca standardów odprowadzanych ścieków w zakresie usuwania N i/lub P	
PUB2 - oczyszczalnia biologiczna z podwyższonym usuwaniem związków azotu (N), fosforu (P) spełniająca standardy odprowadzanych ścieków dla aglomeracji $< 100\ 000$ RLM	
non PUB2 - oczyszczalnia jw. niespełniająca standardów odprowadzanych ścieków w zakresie usuwania N i/lub P	

Podstawowe informacje na temat zamierzeń inwestycyjnych z zakresu budowy, rozbudowy lub modernizacji oczyszczalni:
--

<b>Przewidywana jest w przyszłości na terenie Aglomeracji Bardo modernizacja oczyszczalni ścieków w Bardzie.</b>
--

### Nazwa oczyszczalni ścieków: Oczyszczalnia ścieków w Przylęku

Lokalizacja oczyszczalni ścieków (adres): **Oczyszczalnia ścieków obręb Przylęk działka nr 530/1**

Dane kontaktowe (telefon, e-mail, fax): **Zakład Komunalny w Bardzie, ul. Grunwaldzka 6-8, 57-256 Bardo, telefon (074) 81 71 598, email: zk@bardo.pl**

Pozwolenie wodnoprawne na odprowadzanie ścieków z oczyszczalni do środowiska (data, znak, oznaczenie organu, termin ważności decyzji): **WR.ZUZ.4.4210.62.2020.AW z dnia 02.06.2020 r. wydana przez Dyrektora Zarządu Zlewni w Nysie Państwowego Gospodarstwa Wodnego Wody Polskie, termin ważności decyzji 01.06.2030 r.**

Przepustowość oczyszczalni:

średnia [m<sup>3</sup>/d]: **300,00**

maksymalna godzinowa [m<sup>3</sup>/h]: **26,4**

maksymalna roczna [m<sup>3</sup>/rok]: **140 890**

Projektowa wydajność oczyszczalni ścieków [RLM]: **2 800**

Obciążenie oczyszczalni ścieków według wskaźnika [RLM]: **- 2 149**

Ilość ścieków dostarczanych do oczyszczalni ścieków, zgodnie z danymi przedłożonymi w ostatnim sprawozdaniu z realizacji KPOŚK:

Ścieki dopływające siecią kanalizacyjną [m<sup>3</sup>/d]: **56,6**

---

4 Znakiem „X” zaznaczyć właściwą odpowiedź

Ścieki dowożone [m<sup>3</sup>/d]: -

Średnie obciążenie oczyszczalni [m<sup>3</sup>/d]: **56,6**

Ilość ścieków oczyszczonych w roku poprzednim [m<sup>3</sup>/rok]: **20 661**

Przewidywane średnie obciążenie oczyszczalni po zrealizowaniu planowanego zakresu sieci kanalizacji sanitarnej [m<sup>3</sup>/d]: - **nie planuje się wykonania sieci kanalizacji sanitarnej.**

Przewidywana ilość ścieków oczyszczanych w roku po zrealizowaniu planowanego zakresu sieci kanalizacji sanitarnej [m<sup>3</sup>/rok]: - **nie planuje się wykonania sieci kanalizacji sanitarnej.**

Wartości wskaźników zanieczyszczeń ścieków surowych		
Wskaźnik	Wartość (średnioroczna z pomiarów)	Uwagi
1	2	3
BZT <sub>5</sub> [mgO <sub>2</sub> /l]	<b>329,45</b>	.....
ChZT <sub>Cr</sub> [mgO <sub>2</sub> /l]	<b>541,9</b>	.....
Zawiesina ogólna [mg/l]	<b>310,08</b>	.....
Fosfor ogólny [mgP/l]	-	.....
Azot ogólny [mgN/l]	-	.....
Wartości wskaźników redukcji zanieczyszczeń ścieków oczyszczonych <sup>5</sup>		
Wskaźnik	Wartość redukcji zgodnie z pozwoleniem wodnoprawnym	Wartość wskaźników ścieków odprowadzonych (średnioroczna z pomiarów)
1	2	3
BZT <sub>5</sub> [mgO <sub>2</sub> /l]	<b>25</b>	<b>21,02</b>
ChZT <sub>Cr</sub> [mgO <sub>2</sub> /l]	<b>125</b>	<b>81,03</b>
Zawiesina ogólna [mg/l]	<b>35</b>	<b>30,41</b>
Fosfor ogólny* [mgP/l]	-	-
Azot ogólny* [mgN/l]	-	-
<i>*objaśnienie dla fosforu i azotu nie określono wartości w decyzji 19/W/10 z dnia 9.07.2010 r. wydana przez Starostę Ząbkowickiego, termin ważności decyzji 30.06.2020 r.</i>		
Odbiornik ścieków oczyszczonych zgodnie z pozwoleniem wodnoprawnym:		
Nazwa ciekłu: <b>Nysa Kłodzka</b>	Kilometraż miejsca odprowadzania ścieków oczyszczonych: <b>Nysa Kłodzka w km 111+075</b>	
Współrzędne geograficzne wylotu: <b>długość (E) 16.7710, szerokość (N) 50.5086</b>		

5 Należy zwrócić uwagę, że % redukcji zanieczyszczeń dotyczy ładunku wprowadzanego na oczyszczalnię i ładunku odprowadzanego z oczyszczalni, nie zaś zawartości % zanieczyszczeń w jednostce objętościowej ścieków

Typ oczyszczalni ścieków <sup>6</sup>	
B - oczyszczalnia biologiczna spełniająca standardy odprowadzanych ścieków	<b>x</b>
Non B - oczyszczalnia biologiczna niespełniająca standardów odprowadzanych ścieków	
PUB1 - oczyszczalnia biologiczna z podwyższonym usuwaniem związków azotu (N), fosforu (P) spełniająca standardy odprowadzanych ścieków dla aglomeracji $\geq 100\ 000$ RLM	
non PUB1 - oczyszczalnia jw. niespełniająca standardów odprowadzanych ścieków w zakresie usuwania N i/lub P	
PUB2 - oczyszczalnia biologiczna z podwyższonym usuwaniem związków azotu (N), fosforu (P) spełniająca standardy odprowadzanych ścieków dla aglomeracji $< 100\ 000$ RLM	
non PUB2 - oczyszczalnia jw. niespełniająca standardów odprowadzanych ścieków w zakresie usuwania N i/lub P	

Podstawowe informacje na temat zamierzeń inwestycyjnych z zakresu budowy, rozbudowy lub modernizacji oczyszczalni:

**NIE DOTYCZY**

**Na terenie oczyszczalni ścieków w Przyłęku nie są przewidywane do realizacji żadne zamierzenia inwestycyjne.**

## 6.2. Informacje o ilości i składzie jakościowym ścieków przemysłowych odprowadzanych przez zakłady do systemu kanalizacji zbiorczej.

Do systemu kanalizacji zbiorczej nie są odprowadzane ścieki przemysłowe wytwarzane przez zakłady produkcyjne i usługowe.

**Ilość ścieków przemysłowych odprowadzanych do systemu kanalizacji zbiorczej: 0 m<sup>3</sup>.**

Do oczyszczalni w Bardzie odprowadzane są ścieki bytowe z miejscowości Bardo (bez ul. Fabrycznej) oraz z części Opolnicy.

Do oczyszczalni w Przyłęku odprowadzane są ścieki bytowe z miejscowości Przyłek oraz z ul. Fabrycznej w miejscowości Bardo.

## 6.3. Informacje o zakładach, których podłączenie do systemu kanalizacji zbiorczej jest planowane.

Nie planuje się podłączenia nowych zakładów przemysłowych i usługowych.

## 6.4. Uzasadnienie określonej dla aglomeracji równoważnej liczby mieszkańców.

Wyszczególnienie:	RLM
Liczba mieszkańców korzystających z istniejącej sieci kanalizacyjnej	3276
Liczba mieszkańców, planowanych do przyłączenia do sieci kanalizacyjnej, na której wykonanie środki finansowe zostały pozyskane	0

<sup>6</sup> Znakiem „X” zaznaczyć właściwą odpowiedź

Liczba osób czasowo przebywających korzystających z sieci kanalizacyjnej	148
Liczba osób czasowo przebywających, planowanych do przyłączenia do sieci kanalizacyjnej, na której wykonanie środki finansowe zostały pozyskane	0
Równoważna Liczba Mieszkańców wynikająca z dobowego ładunku ścieków odprowadzanych przez zakłady przemysłowe i usługowe korzystające z istniejącej sieci kanalizacyjnej	0
Równoważna Liczba Mieszkańców wynikająca z dobowego ładunku ścieków, który będzie odprowadzanych przez zakłady przemysłowe i usługowe planowane do podłączenia do sieci kanalizacyjnej	0
Liczba mieszkańców oraz osób czasowo przebywających na terenie aglomeracji, korzystających z indywidualnych systemów oczyszczania ścieków komunalnych (prydomowe oczyszczalnie ścieków, zbiorniki bezodpływowe), nie planowanych do podłączenia do sieci, określona na podstawie rejestrów prowadzonych przez gminę	0
<b>Równoważna Liczba Mieszkańców RLM (suma)</b>	<b>3424</b>

**7. Informacje o strefach ochronnych ujęć wody, występujących na obszarze aglomeracji, obejmujących tereny ochrony bezpośredniej i tereny ochrony pośredniej zawierające oznaczenie aktu prawa miejscowego lub decyzje ustanawiające te strefy oraz zakazy, nakazy i ograniczenia obowiązujące na tych terenach.**

Strefy ochronne ujęcia wody w Bardzie nie są obecnie wyznaczone. Wyznaczenie stref ochronnych nastąpiło w nieobowiązującej już Decyzji Starosty Ząbkowickiego nr 6/W/2001 nr WRŚ-6223/74/2000/6/2001 z dnia 12.01.2001 roku. Zakład Wodociągów i Kanalizacji Sp. z o.o. w Nowej Rudzie ma wystąpić w 2021 roku o ustalenie stref ochronnych dla istniejącego ujęcia wodnego w Aglomeracji Bardo.

W stosunku do ujęcia wody występującego w Aglomeracji Bardo obowiązują następujące decyzje:

Decyzja nr 11/W/2006 nr WRŚ-6223-12/06 z dnia 27.04.2006 roku w której postanowiono:

1. Stwierdzić wygaśnięcie decyzji Starosty Ząbkowickiego z dnia 12.01.2001 r. NR/5/W/2001 o nr sprawy WRŚ-6210/74/2000/5/2001 ważnej do dnia 31.12.2005 r.
2. Udzielić Zakładowi Wodociągów i Kanalizacji Sp. z o.o. w Nowej Rudzie pozwolenia wodnoprawnego na szczególne korzystanie z wód w zakresie poboru wody dla celów zaopatrzenia ludności z ujęcia infiltracyjnego wody podziemnej w skład której wchodzi dwie studnie III i IV, zlokalizowanego na działce nr 75 obręb Bardo ...
3. Niniejsze pozwolenie na szczególne korzystanie z wód określone w pkt. 2 niniejszej Decyzji wydaje się na czas określony tj. do 31 grudnia 2020 roku pod następującymi warunkami ...

Decyzja Starosty Ząbkowickiego nr WŚR.6341.5.2016 z dnia 04.03.2016r. w sprawie udzielenia Zakładowi Wodociągów i Kanalizacji Sp. z o.o. ul. Niepodległości 56, 57-400 Nowa Ruda pozwolenia wodnoprawnego na wykonanie urządzeń wodnych – studni wierconej nr S-1 zlokalizowanej na działce nr 75/1 w obrębie Bardo oraz na szczególne korzystanie z wód w zakresie poboru wody ze studni S-1 i istniejącej studni awaryjnej ST.1.

Decyzja Dyrektora Zarządu Zlewni w Nysie nr WR.ZUZ.4.421.77.2019.PŁ z dnia 23.04.2019 r. w sprawie zmiany decyzji Starosty Ząbkowickiego nr WŚR.6341.5.2916 z dnia 04.03.2016r. w sprawie udzielenia Zakładowi Wodociągów i Kanalizacji Sp. z o.o. ul. Niepodległości 56, 57-400 Nowa Ruda pozwolenia wodnoprawnego na wykonanie urządzeń wodnych – studni wierconej nr S-1 zlokalizowanej na działce nr 75/1 w obrębie Bardo oraz na szczególne korzystanie z wód w zakresie poboru wody ze studni S-1 i istniejącej studni awaryjnej ST.1.

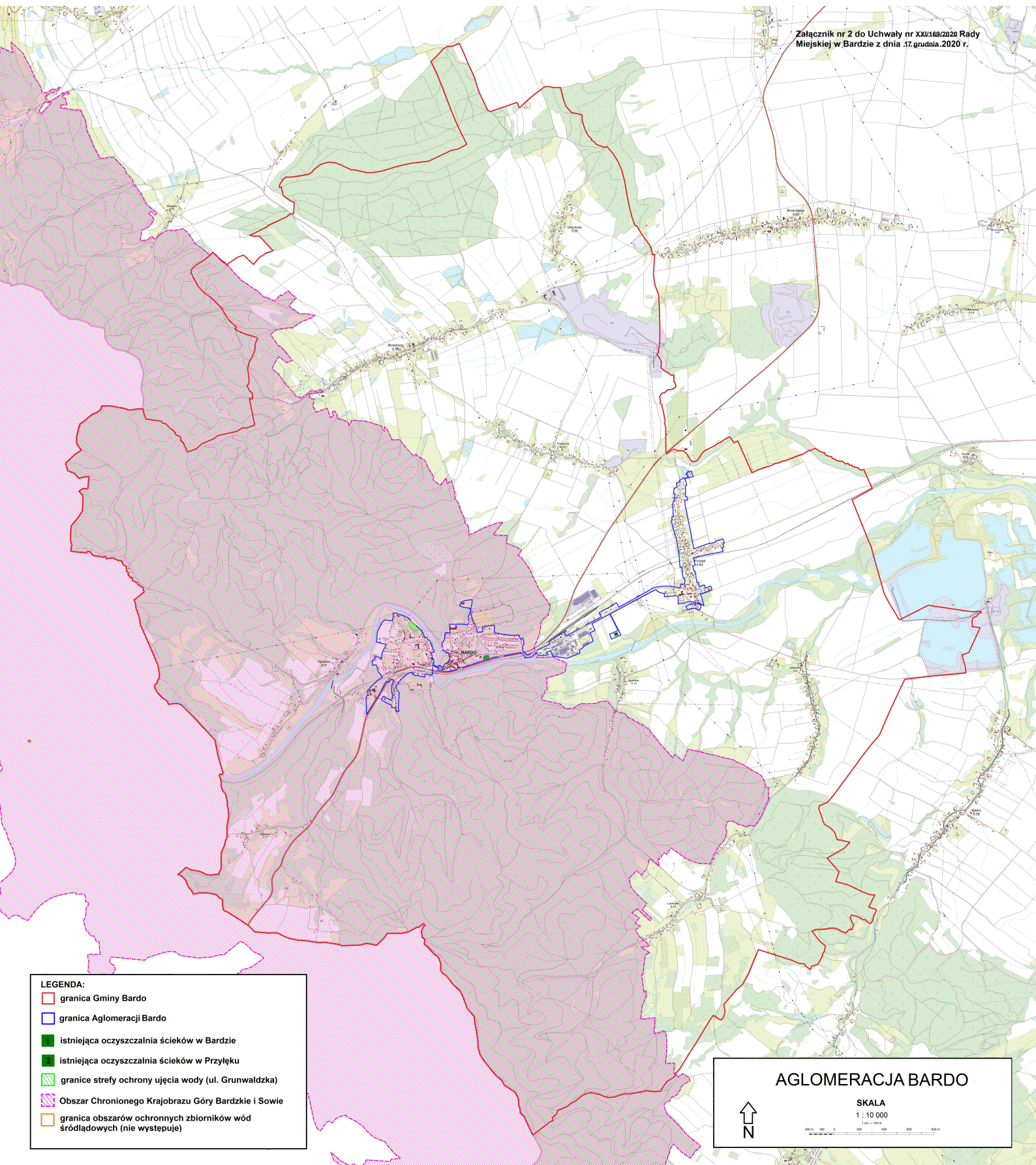
**8. Informacje o obszarach ochronnych zbiorników wód śródlądowych, występujących na obszarze aglomeracji, zawierające oznaczenie aktu prawa miejscowego ustanawiającego te obszary oraz zakazy, nakazy i ograniczenia obowiązujące na tych obszarach.**

Na obszarze aglomeracji nie ma obszarów ochronnych zbiorników wód śródlądowych.

**9. Informacje o formach ochrony przyrody, występujących na obszarze aglomeracji, zawierające nazwę formy ochrony przyrody oraz wskazanie aktu prawnego uznającego określony obszar za formę ochrony przyrody.**

Na terenie aglomeracji występuje Obszar Chronionego Krajobrazu Góry Bardzkie i Sowie utworzony na mocy Rozporządzenia Wojewody Dolnośląskiego nr 25 z dnia 28 listopada 2008 roku w sprawie Obszaru Chronionego Krajobrazu „Góry Bardzkie i Sowie” (Dziennik Urzędowy Województwa Dolnośląskiego nr 317 poz. 3924 z dnia 10 grudnia 2008 r.).

Załącznik nr 2 do Uchwały nr XXV.169/2020 Rady Miejskiej w Bardzie z dnia 17.12.2020 r.



- LEGENDA:**
- granica Gminy Bardo
  - granica Aglomeracji Bardo
  - istniejąca oczyszczalnia ścieków w Bardzie
  - istniejąca oczyszczalnia ścieków w Przyłęku
  - granice strefy ochrony ujęcia wody (ul. Grunwaldzka)
  - Obszar Chronionego Krajobrazu Góry Bardzkie i Sowie
  - granica obszarów ochronnych zbiorników wód śródlądowych (nie występuje)

**AGLOMERACJA BARDO**

SKALA  
1 : 10 000

↑  
N