



DZIENNIK URZĘDOWY

WOJEWÓDZTWA DOLNOŚLĄSKIEGO

Wrocław, dnia 23 grudnia 2020 r.

Poz. 7251

UCHWAŁA NR XXXI.250.2020 RADY MIEJSKIEJ W TWARDOGÓRZE

z dnia 21 grudnia 2020 r.

w sprawie wyznaczenia obszaru i granic aglomeracji Twardogóra

Na podstawie art. 18 ust. 2 pkt 15 ustawy z dnia 8 marca 1990 r. o samorządzie gminnym (Dz. U. z 2020 r. poz. 713 ze zm.), art. 87 ust. 1 i ust. 4 w związku z art. 92 ustawy z dnia 20 lipca 2017 r. Prawo wodne (Dz. U. z 2020 r. poz. 310 ze zm.) oraz w związku z § 3 i § 4 rozporządzenia Ministra Gospodarki Morskiej i Żeglugi Śródlądowej z dnia 27 lipca 2018 r. w sprawie sposobu wyznaczania obszarów i granic aglomeracji (Dz. U. poz. 1586), **uchwala się, co następuje:**

§ 1. 1. Wyznacza się aglomerację Twardogóra o równoważnej liczbie mieszkańców wynoszącej 10330 z oczyszczalnią ścieków w miejscowości Twardogóra, obejmującą następujące miejscowości: Twardogóra, Chełstów, Chełstówek, Sądrożyce, Drogoszowice, Sosnówka, Dąbrowa, Moszyce, Goszcz, Grabowno Wielkie, Wesółka.

2. Opis aglomeracji Twardogóra stanowi załącznik nr 1 do niniejszej uchwały.

3. Obszar i granice aglomeracji Twardogóra wyznaczono na mapie w skali 1:10000, stanowiącej załącznik nr 2 do niniejszej uchwały – część graficzna.

§ 2. Wykonanie uchwały powierza się Burmistrzowi Miasta i Gminy Twardogóra.

§ 3. Uchwała wchodzi w życie po upływie 14 dni od dnia ogłoszenia w Dzienniku Urzędowym Województwa Dolnośląskiego¹⁾.

Przewodniczący Rady Miejskiej:
Mirosław Adamczyk

¹⁾Niniejsza uchwała była poprzedzona uchwałą nr XXI/490/12 Sejmiku Województwa Dolnośląskiego z dnia 22 marca 2012 r. w sprawie wyznaczenia aglomeracji Twardogóra (Dz. Urz. Woj. Dolno. z 2012r. poz. 1647 oraz z 2015r. poz. 2212), która traci moc z dniem wejścia w życie niniejszej uchwały zgodnie z art. 565 ust. 2 ustawy z dnia 20 lipca 2017 r. – Prawo wodne.

Załącznik nr 1 do Uchwały Nr XXXI.250.2020
Rady Miejskiej w Twardogórze
z dnia 21 grudnia 2020 r.

Opis aglomeracji
Twardogóra

Powiat
oleśnicki

Województwo
dolnośląskie

październik, 2020

Część opisowa

1. Podstawowe informacje na temat aglomeracji

1. Nazwa aglomeracji: Twardogóra
2. Wielkość RLM aglomeracji zgodnie z obowiązującym rozporządzeniem / uchwałą: 10998 zgodnie z uchwałą nr IX/136/15 Sejmiku Województwa Dolnośląskiego z dnia 30 kwietnia 2015 r.
3. Wielkość RLM aglomeracji planowanej do wyznaczenia: 10330
4. Gmina wiodąca w aglomeracji: Twardogóra
5. Gminy w aglomeracji: Twardogóra
6. Wykaz nazw miast i/lub miejscowości w aglomeracji, zgodnie z dołączonym do wniosku załącznikiem graficznym: Twardogóra, Chełstów, Chełstówek, Sądrożyce, Drogoszowice, Sosnówka, Dąbrowa, Moszyce, Goszcz, Grabowno Wielkie, Wesółka
7. Nazwa miejscowości, w której zlokalizowana jest oczyszczalnia ścieków: Twardogóra

Podstawa do opracowania planu:

Wytyczne wg obowiązującego stanu prawnego, z uwzględnieniem przepisów ustawy z dnia 20 lipca 2017 r. – Prawo wodne (t.j. Dz. U. z 2020 r. poz. 310 z późn. zm.), oraz rozporządzenia Ministra Gospodarki Morskiej i Żeglugi Śródlądowej z dnia 27 lipca 2018 r. w sprawie sposobu wyznaczania obszarów i granic aglomeracji (Dz.U. 2018 poz. 1586).

Opis gminy:

Gmina Twardogóra to gmina miejsko-wiejska położona w powiecie oleśnickim w północno-wschodniej części województwa dolnośląskiego Gmina oddalona jest od miasta powiatowego (Oleśnicy.) o 20 km, a od Wrocławia o około 45 km. sąsiaduje z następującymi gminami:

- strony północno-zachodniej z gminą Krośnice
- strony południowo-zachodniej z gminą Dobroszyce
- od południa z gminą Oleśnica
- od wschodu z gminami Sośnice, Międzybórz, Syców

Geograficznie gmina Twardogóra należy do mezoregionów: Kotliny Milickiej, Wzgórz Trzebnickich, Wzgórz Twardogórskich i Pradoliny Wrocławskiej

Według danych GUS w 2019 r. gminę Twardogóra zamieszkiwało łącznie 12 948 osób, w tym 6 410 mężczyzn oraz 6 538 kobiet. Gęstość zaludnienia wynosiła 77 os./km². W 2019 roku odnotowano przyrost naturalny na poziomie -3,08/1000 mieszkańców.

Powierzchnia gminy wynosi 16786,04 ha.

Gmina Twardogóra to gmina o charakterze leśno-rolniczym – użytki rolne i leśne stanowią ponad 92% jej powierzchni. Szczegółowe zagospodarowanie terenu gminy przedstawia poniższa tabela.

Tabela 1. Wykorzystanie terenu w gminie (CLC, 2018)

Użytkowanie terenu	Udział [%]	Powierzchnia [ha]
Tereny antropogeniczne	5,57	935,88
Tereny rolne	38,24	6419,13
Lasy i ekosystemy seminaturalne	53,82	9033,89
Obszary podmokłe	0,62	103,61
Wody	1,75	293,53
Razem	100	16786,04

Według danych GUS w 2019 r. na terenie gminy było zarejestrowanych łącznie 1 102 podmiotów gospodarki narodowej. W sektorze publicznym działało 75 podmiotów gospodarki narodowej, a w sektorze prywatnym 1 020 podmiotów, w tym:

- 822 osób fizycznych prowadzących działalność gospodarczą
- 44 spółek handlowych
- 3 spółdzielni
- 28 stowarzyszeń i organizacji społecznych.

2. Adres wnioskodawcy (gminy, gminy wiodącej w aglomeracji)

Miejscowość: Twardogóra	Ulica, nr: ul. Ratuszowa 14 56-416 Twardogóra
Gmina: Twardogóra	Powiat: oleśnicki
Województwo: dolnośląskie	
Telefon: 71 399 22 00	Fax: 71 31 58 142
e-mail do kontaktu bieżącego: ratusz@twardogora.pl, it@twardogora.pl	

Dane rejestrowe

NIP	911 10 01 183	REGON	931934822
-----	---------------	-------	-----------

3. Dane kontaktowe osoby wskazanej do kontaktowania się w sprawach złożonego wniosku

1. Telefon: 713992248
2. E-mail: it@twardogora.pl

4. Dokumenty stanowiące podstawę do wyznaczenia aglomeracji

Lp.	Wyszczególnienie	Nie ¹	Tak ⁵
1	2	3	4
1	Miejscowe plany zagospodarowania przestrzennego		X
2	Studium uwarunkowań i kierunków zagospodarowania przestrzennego gminy		X
3	Decyzje o ustaleniu lokalizacji inwestycji celu publicznego	X	
4	Wieloletnie plany rozwoju i modernizacji urządzeń wodociągowych i kanalizacyjnych	X	
5	Inne (wymienić)	X	

Studium uwarunkowań i kierunków zagospodarowania przestrzennego gminy:

- Studium uwarunkowań i kierunków zagospodarowania przestrzennego Gminy Twardogóra. Uchwała Nr LII/373.98 Rady Miejskiej w Twardogórze z dnia 18 czerwca 1998 roku, zmieniona Uchwałą Nr XII/66/07 Rady Miejskiej w Twardogórze z dnia 26 października 2007 roku i Uchwałą Nr XXXIII.363.2017 Rady Miejskiej w Twardogórze z dnia 23 listopada 2017 roku.

Miejscowe plany zagospodarowania przestrzennego:

- Uchwała Rady Miejskiej w Twardogórze Nr XXII/119/96 w sprawie uchwalenia miejscowego planu zagospodarowania przestrzennego działek nr 259/1, 259/2, 259/3, 258,

¹ Znakiem „X” zaznaczyć właściwą odpowiedź

- 260, 265 AM 3 w Goszczu z dnia 19.01.1996 r. Ogłoszona w Dzienniku Urzędowym Województwa Wrocławskiego nr 2, pozycja 22 z dnia 8 marca 1996 r.
- Uchwała Rady Miejskiej w Twardogórze Nr XXXVII/235/97 w sprawie uchwalenia miejscowego planu zagospodarowania przestrzennego na terenie gminy Twardogóra (dla obszarów 38/9 Chelstówek, 6 Chelstów, 270/4 Goszcz, 86/6, 86/7 Łazisko, 34/3, 34/4 Moszyce, 31/11, 31/12 Moszyce. 13/1, 13/2 AM 1 Twardogóra, obszar położony w Drogoszowice - Sosnówka) z dnia 25.04.1997 r. Ogłoszona w Dzienniku Urzędowym Województwa Wrocławskiego nr 9, pozycja 89 z dnia 18 lipca 1997 r.
 - Uchwała Rady Miejskiej w Twardogórze Nr XXXIX/256/97 w sprawie uchwalenia miejscowego planu zagospodarowania przestrzennego działki nr 93 i 100/1 Drogoszowice, gmina Twardogóra z dnia 29.08. 1997 r. Ogłoszona w Dzienniku Urzędowym Województwa Wrocławskiego nr 13, pozycja 127 z dnia 19 czerwca 1997 r.
 - Uchwała Rady Miejskiej w Twardogórze Nr XL/268/97 w sprawie uchwalenia miejscowego planu zagospodarowania przestrzennego gminy Twardogóra działka nr 130/1 Goszcz z dnia 11.07.1997 r. Ogłoszona w Dzienniku Urzędowym Województwa Wrocławskiego nr 13, pozycja 128 z dnia 20 października 1997 r.
 - Uchwała Rady Miejskiej w Twardogórze Nr XLI/272/97 w sprawie uchwalenia miejscowego planu zagospodarowania przestrzennego na terenie gminy Twardogóra dla działki 108/4 we wsi Bukowinka z dnia 29.08.1997 r. Ogłoszona w Dzienniku Urzędowym Województwa Wrocławskiego nr 14, pozycja 139 z dnia 20 listopada 1997 r.
 - Uchwała Rady Miejskiej w Twardogórze Nr XLI/273/97 w sprawie uchwalenia miejscowego planu zagospodarowania przestrzennego na terenie gminy Twardogóra dla działki nr 267/1 we wsi Goszcz z dnia 29.08.1997 r. Ogłoszona w Dzienniku Urzędowym Województwa Wrocławskiego nr 14, pozycja nr 140 z dnia 20 listopada 1997 r.
 - Uchwała Rady Miejskiej w Twardogórze Nr XLI/274/97 w sprawie uchwalenia miejscowego planu zagospodarowania przestrzennego obejmującego obszar działki nr ew. 62/11 i 62/12 we wsi Sosnówka na terenie gminy Twardogóra z dnia 29.08.1997 r. Ogłoszona w Dzienniku Urzędowym Województwa Wrocławskiego nr 14, pozycja 141 z dnia 20 listopada 1997 r.
 - Uchwała Rady Miejskiej w Twardogórze Nr XLVI/322/98 w sprawie uchwalenia miejscowego planu zagospodarowania przestrzennego część działki nr ew. 155/1 i działka nr ew. 155/3 w obrębie wsi Sądrożyce. Gmina Twardogóra z dnia 12.02.1998 r. Ogłoszona w Dzienniku Urzędowym Województwa Wrocławskiego nr 8, pozycja 74 z dnia 8 czerwca 1998 r.
 - Uchwała Rady Miejskiej w Twardogórze Nr XLVIII/326/98 w sprawie uchwalenia miejscowego planu zagospodarowania przestrzennego dla działki nr 35/13 AM 1 obręb Moszyce, gmina Twardogóra z dnia 27.03.1998 r. Ogłoszona w Dzienniku Urzędowym Województwa Wrocławskiego nr 8, pozycja 75 z dnia 8 czerwca 1998 r.
 - Uchwała Rady Miejskiej w Twardogórze Nr XLVIII/328/98 w sprawie uchwalenia miejscowego planu zagospodarowania przestrzennego dla działki 1/6 i 1/7 obręb Sądrożyce z dnia 27.03.1998 r. Ogłoszona w Dzienniku Urzędowym Województwa Wrocławskiego nr 8, pozycja 77 z dnia 8 czerwca 1998 r.
 - Uchwała Rady Miejskiej w Twardogórze Nr L/354/98 w sprawie uchwalenia miejscowego planu zagospodarowania przestrzennego dla działki nr 17/4 i 18 AM 1 obręb Moszyce, gmina Twardogóra z dnia 15.05.1998 r. Ogłoszona w Dzienniku Urzędowym Województwa Wrocławskiego nr 11, pozycja 108 z dnia 14 sierpnia 1998 r.
 - Uchwała Rady Miejskiej w Twardogórze Nr L/355/98 w sprawie uchwalenia miejscowego planu zagospodarowania przestrzennego dla działki nr 274/1 AM 3 obręb Goszcz, gmina Twardogóra z dnia 15.05.1998 r. Ogłoszona w Dzienniku Urzędowym Województwa Wrocławskiego nr 11, pozycja 109 z dnia 14 sierpnia 1998 r.

- Uchwała Rady Miejskiej w Twardogórze Nr VII/29/99 w sprawie uchwalenia miejscowego planu zagospodarowania przestrzennego dla działki nr 100/5 AM 3 obręb Goszcz, gmina Twardogóra z dnia 29.01.1999 r. Ogłoszona w Dzienniku Urzędowym Województwa Wrocławskiego nr 24, pozycja 1096 z dnia 9 września 1999 r.
- Uchwała Rady Miejskiej w Twardogórze Nr VII/31/99 w sprawie uchwalenia miejscowego planu zagospodarowania przestrzennego dla działki nr 50/5 i 50/6 AM 1 obręb Sądroyce, gmina Twardogóra z dnia 29.01.1999 r. Ogłoszona w Dzienniku Urzędowym Województwa Wrocławskiego nr 24, pozycja 1097 z dnia 9 września 1999 r.
- Uchwała Rady Miejskiej w Twardogórze Nr XI/73/99 w sprawie uchwalenia miejscowego planu zagospodarowania przestrzennego działki nr 282 i 284/1 AM 3 położone w obrębie Grabowno Małe, gmina Twardogóra z dnia 30.04.1999 r. Ogłoszona w Dzienniku Urzędowym Województwa Dolnośląskiego nr 26, pozycja 1212 z dnia 6 października 1999 r.
- Uchwała Rady Miejskiej w Twardogórze Nr XV/120/99 w sprawie uchwalenia miejscowego planu zagospodarowania przestrzennego działki nr 1/20 AM 1 obręb Chelstówek, położonej na terenie gmina Twardogóra z dnia 30.09.1999 r. Ogłoszona w Dzienniku Urzędowym Województwa Dolnośląskiego nr 12, pozycja 210 z dnia 11 kwietnia 2000 r.
- Uchwała Rady Miejskiej w Twardogórze Nr XVII/141/99 w sprawie uchwalenia miejscowego planu zagospodarowania przestrzennego miasta i gminy Twardogóra działki nr ew. 62/18, 62/16 AM 1 obręb Sosnówka, z dnia 26.11.1999 r. Ogłoszona w Dzienniku Urzędowym Województwa Dolnośląskiego nr 12, pozycja 216 z dnia 11 kwietnia 2000 r.
- Uchwała Rady Miejskiej w Twardogórze Nr XVII/142/99 w sprawie uchwalenia miejscowego planu zagospodarowania przestrzennego miasta i gminy Twardogóra działki nr ew. 117/6, 117/8, 117/4 AM 2 Sosnówka z dnia 26.11.1999 r. Ogłoszona w Dzienniku Urzędowym Województwa Dolnośląskiego nr 12, pozycja 216 z dnia 11 kwietnia 2000 r.
- Uchwała Rady Miejskiej w Twardogórze Nr XVII/143/99 w sprawie uchwalenia miejscowego planu zagospodarowania przestrzennego dla terenu położonego we wsi Grabowno Wielkie działka nr 134/3 gmina Twardogóra z dnia 26.11.1999 r. Ogłoszona w Dzienniku Urzędowym Województwa Dolnośląskiego nr 12, pozycja 218 z dnia 11 kwietnia 2000 r.
- Uchwała Rady Miejskiej w Twardogórze Nr XXVII/236/2000 w sprawie uchwalenia miejscowego planu zagospodarowania przestrzennego obejmującego zachodni obszar Grabowna Wielkiego (AM 1) w gminie Twardogóra z dnia 08.09.2000 r. Ogłoszona w Dzienniku Urzędowym Województwa Dolnośląskiego nr 46, pozycja 732 z dnia 20 listopada 2000 r.
- Uchwała Rady Miejskiej w Twardogórze Nr XXX/286/2000 w sprawie uchwalenia miejscowego planu zagospodarowania przestrzennego na terenie gminy Twardogóra działki nr 131/10, 131/9, 129/41, 129/42, 129/43, 134/4, 126/4, 132/4, 126/3 AM 1 obręb Drogoszowice z dnia 20.12.2000 r. Ogłoszona w Dzienniku Urzędowym Województwa Dolnośląskiego nr 16, pozycja 152 z dnia 5 marca 2001 r.
- Uchwała Rady Miejskiej w Twardogórze Nr XLIX/423/2002 w sprawie uchwalenia miejscowego planu zagospodarowania przestrzennego dla terenu działek nr 52/1, 52/2, 56/3, 56/4, 56/5, 56/6, 56/7, 57, 58, 59, 60, 149, 150, 151/1, 152/1, 153, 154, 155, 156, 157, 158, 159/2 i część działki 168, 23 położonych we wsi Grabowno Wielkie oraz działek nr 170, 172, 173 i 174 położonych we wsi Grabowno Małe z dnia 30.08.2002 r. Ogłoszona w Dzienniku Urzędowym Województwa Dolnośląskiego nr 215, pozycja 2951 z dnia 11 października 2002 r.
- Uchwała Rady Miejskiej w Twardogórze Nr V/27/2003 w sprawie uchwalenia miejscowego planu zagospodarowania przestrzennego dla obszaru działki nr 169/2 AM 2

- w obrębie Moszyce na terenie gminy Twardogóra z dnia 20.02.2003 r. Ogłoszona w Dzienniku Urzędowym Województwa Dolnośląskiego nr 51, pozycja 1195 z dnia 5 maja 2003 r.
- Uchwała Rady Miejskiej w Twardogórze Nr V/28/2003 w sprawie uchwalenia miejscowego planu zagospodarowania przestrzennego dla terenu działki nr 59/1 położonej w obrębie Sosnówka z dnia 20.02.2003 r. Ogłoszona w Dzienniku Urzędowym Województwa Dolnośląskiego nr 51, pozycja 1196 z dnia 5 maja 2003 r.
 - Uchwała Rady Miejskiej w Twardogórze Nr V/29/2003 w sprawie uchwalenia miejscowego planu zagospodarowania przestrzennego dla terenu działek nr 59/4 i 62/21 położonych w obrębie Sosnówka z dnia 20.02.2003 r. Ogłoszona w Dzienniku Urzędowym Województwa Dolnośląskiego nr 51, pozycja 1197 z dnia 5 maja 2003 r.
 - Uchwała Rady Miejskiej w Twardogórze Nr XLVIII/340/06 w sprawie uchwalenia miejscowego planu zagospodarowania przestrzennego terenu działki nr 129/38 AM 1 w obrębie Drogoszowice, gmina Twardogóra z dnia 19.10.2006 r. Ogłoszona w Dzienniku Urzędowym Województwa Dolnośląskiego nr 2, pozycja 5 z dnia 5 stycznia 2007 r.
 - Uchwała Rady Miejskiej w Twardogórze Nr VI/30/07 w sprawie uchwalenia miejscowego planu zagospodarowania przestrzennego terenu działek nr 114/1, 117/6, 117/8, 117/10, 117/12, 117/13, 117/14, 117/17, 117/18, 117/20, 117/21 AM 2 położonych w obrębie Sosnówka, gmina Twardogóra z dnia 22.02.2007 r. Ogłoszona w Dzienniku Urzędowym Województwa Dolnośląskiego nr 90, pozycja 1035 z dnia 6 kwietnia 2007 r.
 - Uchwała Rady Miejskiej w Twardogórze Nr XIV/86/07 w sprawie uchwalenia miejscowego planu zagospodarowania przestrzennego terenu położonego w obrębach Goszcz i Moszyce w gminie Twardogóra z dnia 23.11.2007 r. Ogłoszona w Dzienniku Urzędowym Województwa Dolnośląskiego nr 10, pozycja 152 z dnia 17 stycznia 2008 r.
 - Uchwała Rady Miejskiej w Twardogórze Nr XVII/118/08 w sprawie uchwalenia miejscowego planu zagospodarowania przestrzennego terenu położonego w obrębie Goszcz w gminie Twardogóra z dnia 15.02.2008 r. Ogłoszona w Dzienniku Urzędowym Województwa Dolnośląskiego nr 127, pozycja 1501 z dnia 8 maja 2008 r.
 - Uchwała Rady Miejskiej w Twardogórze Nr XXXIII/231/09 w sprawie uchwalenia miejscowego planu zagospodarowania przestrzennego dla terenu położonego w obrębie Grabowno Małe z dnia 04.09.2009 r. Ogłoszona w Dzienniku Urzędowym Województwa Dolnośląskiego nr 169, pozycja 3082 z dnia 7 października 2009 r.
 - Uchwała Rady Miejskiej w Twardogórze Nr XLIV/306/2010 w sprawie uchwalenia miejscowego planu zagospodarowania przestrzennego dla terenu działek nr 55/5, 55/4, 55/6 AM 1 położonych w obrębie Chelstówek, gmina Twardogóra z dnia 09.09.2010 r. Ogłoszona w Dzienniku Urzędowym Województwa Dolnośląskiego nr 12, pozycja 242 z dnia 26 stycznia 2011 r.
 - Uchwała Rady Miejskiej w Twardogórze Nr VII.31.2011 w sprawie uchwalenia miejscowego planu zagospodarowania przestrzennego dla terenu działki nr 351/2 AM 1 położonej w obrębie Drogoszowice z dnia 31.03.2011 r. Ogłoszona w Dzienniku Urzędowym Województwa Dolnośląskiego nr 150, pozycja 2566 z dnia 18 lipca 2011 r.
 - Uchwała Rady Miejskiej w Twardogórze Nr VII.32.2011 w sprawie uchwalenia miejscowego planu zagospodarowania przestrzennego dla terenu działek nr 184/11, 184/12, 184/13, 184/14, 184/15, 184/16, 184/17 AM 1 położonych w obrębie Moszyce z dnia 31.03.2011 r. Ogłoszona w Dzienniku Urzędowym Województwa Dolnośląskiego nr 143, pozycja 2396 z dnia 8 lipca 2011 r.
 - Uchwała Rady Miejskiej w Twardogórze Nr XVI.99.2012 w sprawie uchwalenia miejscowego planu zagospodarowania przestrzennego dla terenu działki nr 131/13 AM 1 położonej w obrębie Drogoszowice z dnia 09.02.2012 r. Ogłoszona w Dzienniku Urzędowym Województwa Dolnośląskiego, pozycja 2050 z dnia 8 czerwca 2012 r.

- Uchwała Rady Miejskiej w Twardogórze Nr XX.141.2012 w sprawie uchwalenia miejscowego planu zagospodarowania przestrzennego dla terenu działki nr 351/2 AM 1 położonej w obrębie Drogoszowice z dnia 06.09.2012 r. Ogłoszona w Dzienniku Urzędowym Województwa Dolnośląskiego, pozycja 5041 z dnia 21 grudnia 2012 r.
- Uchwała Rady Miejskiej w Twardogórze Nr XX.142.2012 w sprawie uchwalenia miejscowego planu zagospodarowania przestrzennego dla terenu działek 184/11, 184/12, 184/13, 184/14, 184/15, 184/16, 184/17 AM 1 położonej w obrębie Moszyce z dnia 06.09.2012 r. Ogłoszona w Dzienniku Urzędowym Województwa Dolnośląskiego, pozycja 3394 z dnia 10 października 2012 r.
- Uchwała Rady Miejskiej w Twardogórze Nr XXXIII.275.2014 w sprawie uchwalenia miejscowego planu zagospodarowania przestrzennego dla terenów położonych w obrębie Grabowno Wielkie, gmina Twardogóra z dnia 30.01.2014 r. Ogłoszona w Dzienniku Urzędowym Województwa Dolnośląskiego, pozycja 765 z dnia 14 lutego 2014 r.
- Uchwała Rady Miejskiej w Twardogórze Nr XL.312.2014 w sprawie uchwalenia miejscowego planu zagospodarowania przestrzennego dla terenów położonych w obrębie Dąbrowa, gmina Twardogóra z dnia 11.09.2014 r. Ogłoszona w Dzienniku Urzędowym Województwa Dolnośląskiego, pozycja 4055 z dnia 2 października 2014 r.
- Uchwała Rady Miejskiej w Twardogórze Nr III.27.2015 w sprawie uchwalenia miejscowego planu zagospodarowania przestrzennego dla terenu działek nr 27/2, 27/3, 27/4, 27/5 AM 1 położonych w obrębie Drogoszowice, gmina Twardogóra z dnia 12.02.2015 r. Ogłoszona w Dzienniku Urzędowym Województwa Dolnośląskiego, pozycja 615 z dnia 17 lutego 2015 r.
- Uchwała Rady Miejskiej w Twardogórze Nr XVI.173.2016 w sprawie uchwalenia miejscowego planu zagospodarowania przestrzennego dla terenu przy ul. Wrocławskiej w Twardogórze z dnia 10.04.2016 r. Ogłoszona w Dzienniku Urzędowym Województwa Dolnośląskiego, pozycja 2391 z dnia 28 kwietnia 2016 r.
- Uchwała Rady Miejskiej w Twardogórze Nr XXXIII.369.2017 w sprawie uchwalenia miejscowego planu zagospodarowania przestrzennego dla działki nr 57 obręb Grabowno Wielkie, gmina Twardogóra z dnia 23.11.2017 r. Ogłoszona w Dzienniku Urzędowym Województwa Dolnośląskiego, pozycja 4938 z dnia 20 listopada 2017 r.
- Uchwała Rady Miejskiej w Twardogórze Nr XXXV.394.2018 w sprawie uchwalenia miejscowego planu zagospodarowania przestrzennego dla terenów rolnych i leśnych na obszarze miasta i gminy Twardogóra z dnia 22.02.2018 r. Ogłoszona w Dzienniku Urzędowym Województwa Dolnośląskiego, pozycja 1115 z dnia 6 marca 2018 r.
- Uchwała Rady Miejskiej w Twardogórze Nr XL.452.2018 w sprawie uchwalenia miejscowego planu zagospodarowania przestrzennego dla działek nr 131/1, 131/6, 131/19 obręb Drogoszowice, gmina Twardogóra z dnia 09.07.2018 r. Ogłoszona w Dzienniku Urzędowym Województwa Dolnośląskiego, pozycja 3468 z dnia 9 lipca 2018 r.
- Uchwała Rady Miejskiej w Twardogórze Nr V.36.2019 w sprawie uchwalenia miejscowego planu zagospodarowania przestrzennego dla terenu w obrębie Nowa Wieś Goszczańska – odwiert Brzostowo 8 z dnia 05.03.2019 r. Ogłoszona w Dzienniku Urzędowym Województwa Dolnośląskiego, pozycja 1421 z dnia 5 marca 2019 r.
- Uchwała Rady Miejskiej w Twardogórze Nr XIV.110.2019 w sprawie uchwalenia miejscowego planu zagospodarowania przestrzennego części obrębu Drogoszowice w gminie Twardogóra z dnia 31.10.2019 r. Ogłoszona w Dzienniku Urzędowym Województwa Dolnośląskiego, pozycja 6155 z dnia 31 października 2019 r.

5. Opis systemu zbierania ścieków komunalnych w obrębie aglomeracji

5.1. Informacje na temat długości i rodzaju istniejącej sieci kanalizacyjnej i liczby osób korzystających z istniejącej sieci kanalizacyjnej oraz długości i rodzaju sieci kanalizacyjnej i liczby osób korzystających z sieci kanalizacyjnej, na której wykonanie zostały pozyskane środki finansowe

Tabela 2. Istniejąca sieć kanalizacyjna

Lp	Kanalizacja istniejąca	Długość [km]	Liczba osób korzystających z istniejącej kanalizacji			Uwagi
			Stali mieszkańcy	Osoby czasowo przebywające na terenie aglomeracji ²	Sumaryczna liczba osób [kol 4 + kol 5]	
1	2	3	4	5	6	7
1	Sanitarna grawitacyjna	71,8	10043	126	10169	-
2	Sanitarna tłoczna	20,3				
3	Ogólnospławna grawitacyjna	-				
4	Ogólnospławna tłoczna	-				
Razem		92,1	10043	126	10169	

Tabela 3. Miejscowości tworzące aglomerację

Miejscowość	Nr obrębu	Stan
Twardogóra	021408_5.0011 Grabowno Wielkie	Częściowo
Chełstów	021408_5.0002 Chełstów	Częściowo
Chełstówek	021408_5.0003 Chełstówek	Częściowo
Sądrożyce	021408_5.0017 Sądrożyce	Częściowo
Drogoszowice	021408_5.0006 Drogoszowice	Częściowo
Sosnówka	021408_5.0018 Sosnówka	Częściowo
Dąbrowa	021408_5.0019 Dąbrowa	Częściowo
Moszyce	021408_5.0014 Moszyce	Częściowo
Goszcz	021408_5.0008 Goszcz	Częściowo
Grabowno Wielkie	021408_5.0011 Grabowno Wielkie	Częściowo
Wesółka	021408_5.0014 Moszyce	Częściowo

² Pod pojęciem „osoby czasowo przebywające na terenie aglomeracji” rozumie się liczbę zarejestrowanych miejsc noclegowych w obiektach usług turystycznych, szpitalach, internatach, więzieniach etc.

Tabela 4 Liczba stałych mieszkańców w planowanej aglomeracji

Lp.	Nazwa miejscowości	Rzeczywistych (liczba mieszkańców całej miejscowości)	Liczba stałych mieszkańców w aglomeracji						liczba stałych mieszkańców niemających technicznych możliwości podłączenia się do sieci – poza aglomeracją
			Ogółem	podłączonych do istniejących sieci kanalizacyjnych	planowanych do podłączenia do nowobudowanej sieci kanalizacyjnej	mających techniczną możliwość korzystania z istniejącej sieci kanalizacyjnej	którzy będą korzystali z sieci kanalizacyjnej, która jest w trakcie realizacji	korzystających z indywidualnych systemów oczyszczania ścieków (zbiorniki bezodpływowe oraz przydomowe oczyszczalnie ścieków)	
1	2	3	4	5	6	7	8	9	10
1	Twardogóra	6479	6422	6395	0	0	0	27	57
2	Chełstów	233	224	221	0	0	0	3	9
3	Chełstówek	298	280	274	0	0	0	6	18
4	Sądrożyce	247	244	238	0	0	0	6	3
5	Drogoszowice	179	137	122	0	0	0	15	42
6	Sosnówka	176	116	98	0	0	0	18	60
7	Dąbrowa	205	142	124	0	0	0	18	63
8	Moszyce	549	525	504	0	0	0	21	24
9	Goszcz	1121	1079	1058	0	0	0	21	42
10	Grabowno Wielkie	1010	992	983	0	0	0	9	18
11	Wesółka	68	38	26	0	0	0	12	30
Razem		10565	10199	10043	0	0	0	156	366

Uwaga:

- Suma liczby stałych mieszkańców aglomeracji ogółem (kol. 4) i liczba stałych mieszkańców aglomeracji niemających technicznych możliwości podłączenia się do sieci – poza aglomeracją (kol. 10) musi się równać liczbie rzeczywistych mieszkańców miejscowości (kol. 3)

$$\text{kol. 3} = \text{kol. 4} + \text{kol. 10}$$

2. Suma liczby stałych mieszkańców aglomeracji podłączonych do istniejących sieci kanalizacyjnych (kol. 5) i liczby stałych mieszkańców aglomeracji planowanych do podłączenia do nowobudowanej sieci kanalizacyjnej (kol. 6) i liczby stałych mieszkańców aglomeracji mających techniczną możliwość korzystania z istniejącej sieci kanalizacyjnej (kol. 7) i liczby stałych mieszkańców aglomeracji którzy będą korzystali z sieci kanalizacyjnej która jest w trakcie realizacji (kol. 8) i liczby stałych mieszkańców aglomeracji korzystających z indywidualnych systemów oczyszczania ścieków (zbiorniki bezodpływowe oraz przydomowe oczyszczalnie ścieków) (kol. 9) musi się równać liczbie stałych mieszkańców aglomeracji ogółem (kol. 4)

$$\text{kol. 4} = \text{kol. 5} + \text{kol. 6} + \text{kol. 7} + \text{kol. 8} + \text{kol. 9}$$

5.2. Informacje na temat długości i rodzaju planowanej do wykonania sieci kanalizacyjnej w celu dostosowania aglomeracji do warunków określonych w Dyrektywie Rady z dnia 21 maja 1991 r. dotyczącej oczyszczania ścieków komunalnych (91/271/EWG) oraz liczby osób korzystających z planowanej sieci kanalizacyjnej.

Na terenie aglomeracji w najbliższym czasie nie planuje się rozbudowy istniejącej sieci kanalizacyjnej.

5.2.1 Ilość mieszkańców mających możliwość techniczną podłączenia do sieci kanalizacji sanitarnej w poszczególnych miejscowościach, ale na dzień dzisiejszy nie korzystający z sieci kanalizacyjnej:

Nie dotyczy.

5.2.2 Liczba zarejestrowanych miejsc noclegowych

Na terenie gminy znajduje się 126 zarejestrowanych miejsc noclegowych:

- Twardogóra: 61 miejsc hotelowych,
- Moszyce: 30 miejsc hotelowych
- Chełstów: 35 miejsc hotelowych

6. Opis gospodarki ściekowej w aglomeracji

6.1. Informacje na temat oczyszczalni ścieków

a) Nazwa oczyszczalni ścieków: MOŚ Twardogóra

Lokalizacja oczyszczalni ścieków (adres): Twardogóra, ul. Lipowa 39

Dane kontaktowe (telefon, e-mail, fax): 661980110, m.krystek@zgk.twardogora.pl

Pozwolenie wodnoprawne na odprowadzanie ścieków z oczyszczalni do środowiska (data, znak, oznaczenie organu, termin ważności decyzji): WR.ZUZ.2.421.50.2019.MM z dnia 21.06.2019 r. wydane przez Dyrektora Zarządu Zlewni w Lesznie, ważne na okres 10 lat

Przepustowość oczyszczalni:

- średnia [m^3/d]: 1921
- maksymalna [m^3/d]: 2400
- maksymalna roczna [m^3/rok]: 876000

Projektowa wydajność oczyszczalni ścieków [RLM]: 14000

Ilość ścieków dostarczanych do oczyszczalni ścieków, zgodnie z danymi przedłożonymi w ostatnim sprawozdaniu z realizacji KPOŚK:

- Ścieki dopływające siecią kanalizacyjną [tys. m^3/r]: 440,9
- Ścieki dowożone [tys. m^3/r]: 2,1
- Ilość ścieków oczyszczonych w roku poprzednim [tys. m^3/rok]: 443
- Średniodobowa ilość ścieków komunalnych powstających na terenie aglomeracji [m^3/d]: 1203,91

Tabela 7. Ilość ścieków w miesiącu

Rok	Średnia dobowa ilość ścieków w miesiącu [m^3]											
	I	II	III	IV	V	VI	VII	VIII	IX	X	XI	XII
2018	1363	1269	1396	1204	1353	1197	1300	1269	1125	1130	1132	1339
2019	1293	1286	1223	1267	1389	1282	1107	1129	1147	1109	1078	1137

Tabela 8. Skład jakościowy ścieków komunalnych

Rok	Wskaźniki zanieczyszczeń				
	BZT5 (mgO ₂ /l)	CHZT (mgO ₂ /l)	Zawiesiny ogólne (mg/l)	Azot ogólny (mgN/l)	Fosfor ogólny (mgP/l)
2018	241,08	592,92	191,00	71,85	7,47
2019	228,58	579,17	188,08	72,88	6,99

Tabela 9. Parametry oczyszczanych ścieków

Parametr	Rok					
	2017			2018		
	Dopływ	Odplyw	% redukcji	Dopływ	Odplyw	% redukcji
BZT5	213,33	5,28	97,52	241,08	6,73	97,21
CHZT	479,08	31,17	93,49	592,92	28,04	95,27
Zawiesina ogólna	164,00	6,98	95,74	191,00	12,44	93,49
Azot ogólny	66,23	5,78	91,27	71,85	7,12	90,09
Fosfor ogólny	7,17	0,49	93,17	7,47	0,56	92,50

Ilość odwodnionych osadów ściekowych powstających na oczyszczalni ścieków:

2018 r. – 1057,02 Mg

2019 r. – 1184,13 Mg

Cel stosowania: do uprawy roślin nieprzeznaczonych do spożycia i do produkcji pasz.

6.2. Informacje dotyczące indywidualnych systemów oczyszczania ścieków obsługujących mieszkańców aglomeracji

Na terenie aglomeracji nie funkcjonuje żadna przydomowa oczyszczalnia ścieków.

Ścieki od pozostałych mieszkańców aglomeracji nie podłączonych do kanalizacji sanitarnej są gromadzone w bezodpływowych zbiornikach (52 szt.) skąd są wywożone wozami asenizacyjnymi na oczyszczalnię ścieków w Twardogórze.

Tabela 10. Indywidualne systemy oczyszczania ścieków mieszkańców aglomeracji

Lp.	Miejscowość	Liczba zbiorników bezodpływowych	Liczba osób korzystająca z zbiorników bezodpływowych	Liczba przydomowych oczyszczalni ścieków	Liczba osób korzystająca z przydomowych oczyszczalni ścieków
1	Twardogóra	9	27	0	0
2	Chełstów	1	3	0	0
3	Chełstówek	2	6	0	0
4	Sądrożyce	2	6	0	0
5	Drogoszowice	5	15	0	0
6	Sosnówka	6	18	0	0
7	Dąbrowa	6	18	0	0
8	Moszyce	7	21	0	0
9	Goszcz	7	21	0	0
10	Grabowno Wielkie	3	9	0	0
11	Wesółka	4	12	0	0
Razem		52	156	0	0

6.3. Informacje dotyczące końcowego punktu zrzutu (w przypadku braku oczyszczalni ścieków na terenie aglomeracji)

Nie dotyczy.

6.4. Informacje o ilości i składzie jakościowym ścieków przemysłowych odprowadzanych przez zakłady do systemu kanalizacji zbiorczej.

Równoważna liczba mieszkańców aglomeracji uwzględnia ścieki pochodzące z przemysłu w aglomeracji, przy czym ładunek przelicza się zgodnie z art. 86 ust. 3 pkt. 2 ustawy z dnia 20 lipca 2017 r. – Prawo Wodne

Tabela 11. Wykaz zakładów przemysłowych podłączonych do systemu kanalizacji zbiorczej

Lp.	Nazwa zakładu	Adres zakładu	Ilość ścieków [m ³ /dobę]	BZT5 [mgO ₂ /l]
1	Spółdzielnia Inwalidów SPAMEL	Ul. Wojska Polskiego 3, Twardogóra	6	50

Spółdzielnia Inwalidów „SPAMEL” ma zawartą umowę na odprowadzanie ścieków przemysłowych i jest zobowiązana przedkładać raport z badań ścieków przemysłowych.

6.5. Informacje o zakładach, których podłączenie do systemu kanalizacji zbiorczej jest planowane.

W najbliższym czasie nie przewiduje się podłączenia nowych zakładów do systemu kanalizacji zbiorczej na obszarze aglomeracji.

6.6. Uzasadnienie określonej dla aglomeracji równoważnej liczby mieszkańców.

Wyszczególnienie:	RLM
Liczba mieszkańców korzystających z istniejącej sieci kanalizacyjnej	10043
Liczba mieszkańców, planowanych do przyłączenia do sieci kanalizacyjnej, na której wykonanie środki finansowe zostały pozyskane	0
Liczba mieszkańców planowanych do podłączenia do projektowanej sieci kanalizacyjnej	0
Liczba osób czasowo przebywających korzystających z sieci kanalizacyjnej	126
Liczba osób czasowo przebywających, planowanych do przyłączenia do sieci kanalizacyjnej, na której wykonanie środki finansowe zostały pozyskane	0
Ilość mieszkańców mających możliwość techniczną podłączenia do sieci kanalizacji sanitarnej w poszczególnych miejscowościach, ale na dzień dzisiejszy nie korzystających z sieci kanalizacyjnej	0
Równoważna Liczba Mieszkańców wynikająca z dobowego ładunku ścieków odprowadzanych przez zakłady przemysłowe i usługowe korzystające z istniejącej sieci kanalizacyjnej	5
Równoważna Liczba Mieszkańców wynikająca z dobowego ładunku ścieków, który będzie odprowadzanych przez zakłady przemysłowe i usługowe planowane do podłączenia do sieci kanalizacyjnej	0
Liczba mieszkańców, korzystających z indywidualnych systemów oczyszczania ścieków komunalnych (przydomowe oczyszczalnie ścieków, zbiorniki bezodpływowe), określona na podstawie rejestrów prowadzonych przez gminę	156

Równoważna Liczba Mieszkańców RLM (suma)	10330
---	--------------

7. Planowany poziom obsługi zbiorczym systemem kanalizacji w aglomeracji

$$\%RLM = (RLMrz : RLMa) * 100 (\%)$$

gdzie:

RLMrz – rzeczywista równoważna liczba mieszkańców obliczona na podstawie sumy wartości RLM pochodzącej z liczby mieszkańców aglomeracji, liczby mieszkańców planowanych do podłączenia, liczby osób czasowo przebywających na terenie aglomeracji, liczby mieszkańców mających możliwość podłączenia do istniejącej sieci oraz wartości RLM pochodzącej z przemysłu występującego na obszarze aglomeracji.

RLMa – równoważna liczba mieszkańców wynikająca z przyszłej uchwały Sejmiku Województwa wyznaczającego granice i obszar danej aglomeracji.

$$(10043 + 126 + 5) RLM : 10330 RLM * 100 = 98,48\%$$

Pozostali mieszkańcy aglomeracji, którzy nie będą obsługiwani przez system kanalizacji zbiorczej, będą sukcesywnie podłączani do systemu w miarę jego rozbudowy lub korzystać będą z indywidualnych systemów oczyszczania ścieków, przy czym stopień oczyszczania tych ścieków nie będzie niższy od stopnia oczyszczenia ścieków w systemie kanalizacji zbiorczej. Ponadto Gmina podejmie skuteczne działania w celu podłączenia wszystkich posesji niepodłączonych do kanalizacji zbiorczej na terenach już wyposażonych w sieć kanalizacyjną.

8. Informacje o strefach ochronnych ujęć wody, występujących na obszarze aglomeracji, obejmujących tereny ochrony bezpośredniej i tereny ochrony pośredniej zawierające oznaczenie aktu prawa miejscowego lub decyzje ustanawiające te strefy oraz zakazy, nakazy i ograniczenia obowiązujące na tych terenach.

Na terenie aglomeracji funkcjonują komunalne ujęcia wód w miejscowościach:

- Chelstów:

- Studnia nr 1 zlokalizowana na działce nr 94/5 obręb Chelstów, gm. Twardogóra. Ujęcie posiada ustanowioną strefę ochrony bezpośredniej o wymiarach 20 m x 20 m w granicach działki 94/5 obręb Chelstów, gm. Twardogóra
- Studnia nr 2 zlokalizowana na działce nr 86/3 obręb Chelstów, gm. Twardogóra. Ujęcie posiada ustanowioną strefę ochrony bezpośredniej o wymiarach 40 m x 47 m w granicach działki 86/3 obręb Chelstów, gm. Twardogóra

Pozwolenie wodnoprawne nr SR.6341.115.2015 wydane przez Starostę Oleśnickiego z dnia 07.12.2015 r. ważne na okres 20 lat, do dnia 30 listopada 2035 r.

Decyzja Starosty Oleśnickiego SR.6320.3.2014 z dnia 5 grudnia 2014 r. ustanawiająca teren ochrony bezpośredniej dla studni nr 1 i 2 w miejscowości Chelstów.

- Grabowno Wielkie:

- Studnia nr 1 o głębokości 49,9 m, wydajności 24,0 m³/h, zlokalizowana na działce nr 391/2 i 369/2 obręb Grabowno Wielkie, gm. Twardogóra. Ujęcie posiada ustanowioną strefę ochrony bezpośredniej o wymiarach 20 m x 20 m z centralnym usytuowaniem studni o powierzchni 400 m² w granicach działki nr 390/12, 391/2 i 369/2, obręb Grabowno Wielkie, gm. Twardogóra.
- Studnia nr 2 o głębokości 52,0 m, wydajności 6,0 m³/h, zlokalizowana na działce nr 364/1 obręb Grabowno Wielkie, gm. Twardogóra. Ujęcie posiada ustanowioną strefę ochrony bezpośredniej o wymiarach 20 m x 20 m z centralnym usytuowaniem studni o powierzchni 400 m² w granicach działki nr 364/1 obręb Grabowno Wielkie, gm. Twardogóra

- Studnia nr 2z o głębokości 50,0 m, wydajności 11,50 m³/h, zlokalizowana na działce nr 376/5 obręb Grabowno Wielkie, gm. Twardogóra. Ujęcie posiada ustanowioną strefę ochrony bezpośredniej o wymiarach 20 m x 20 m z centralnym usytuowaniem studni o powierzchni 400 m² w granicach działki nr 376/5 obręb Grabowno Wielkie, gm. Twardogóra

Pozwolenie wodnoprawne nr SN.6341.92.2017 wydane przez Starostę Oleśnickiego z dnia 08.12.2017 r. ważne na okres 20 lat, do dnia 08.12.2037 r.

Decyzja Starosty Oleśnickiego nr SN.6320.1.2017 z dnia 12 października 2017 r. ustanawiająca teren ochrony bezpośredniej dla studni nr 1, 2 i 2z w miejscowości Grabowno Wielkie.

Na terenie ochrony bezpośredniej ujęć wód podziemnych zabronione jest użytkowanie gruntów do celów niezwiązanych z eksploatacją ujęcia wody.

Na terenie ochrony bezpośredniej ujęć wód należy:

- Odprowadzać wody opadowe w sposób uniemożliwiający przedostawanie się ich do urządzeń służących do poboru wody
- Zagospodarować teren zielenią
- Odprowadzać poza granicę terenu ochrony bezpośredniej ścieki z urządzeń sanitarnych, przeznaczonych do użytku osób zatrudnionych przy obsłudze urządzeń służących do poboru wody
- Ograniczyć do niezbędnych potrzeb przebywanie osób niezatrudnionych przy obsłudze urządzeń służących do poboru wody

Teren ochrony bezpośredniej powinien być ogrodzony, na ogrodzeniu terenu ochrony bezpośredniej należy umieścić tablice zawierające informacje o ujęciu wody i zakazie wstępu osób nieupoważnionych.

W związku z ustanowieniem terenu ochrony bezpośredniej ujęcia wody zobowiązuje się Użytkownika ujęcia do:

- Utrzymania w należytym stanie technicznym ogrodzenia terenu i tablic informacyjnych oraz terenu strefy w porządku i czystości.
- Należytego utrzymania zieleni na terenie objętym strefą ochrony bezpośredniej
- Zabezpieczenia obudów studni i terenu ochrony bezpośredniej przed dostępem osób niepowołanych

9. Informacje o obszarach ochronnych zbiorników wód śródlądowych, występujących na obszarze aglomeracji, zawierające oznaczenie aktu prawa miejscowego ustanawiającego te obszary oraz zakazy, nakazy i ograniczenia obowiązujące na tych obszarach.

Nie dotyczy.

10. Informacje o formach ochrony przyrody, występujących na obszarze aglomeracji, zawierające nazwę formy ochrony przyrody oraz wskazanie aktu prawnego uznającego określony obszar za formę ochrony przyrody.

Na terenie aglomeracji zlokalizowane są następujące formy ochrony przyrody:

- Specjalne Obszary Ochrony: Leśne Stawki koło Goszcza (PLH020101) – Decyzja Komisji z dnia 10 stycznia 2011 r. w sprawie przyjęcia na mocy dyrektywy Rady 92/43/EWG czwartego zaktualizowanego wykazu terenów mających znaczenie dla Wspólnoty składających się na kontynentalny region biogeograficzny (notyfikowana jako dokument nr C(2010) 9669)(2011/64/UE)

Na terenie gminy zlokalizowane są następujące formy ochrony przyrody:

- Rezerwat przyrody: Torfowisko koło Grabowna - Zarządzenie Ministra Leśnictwa i Przemysłu Drzewnego z dnia 11 sierpnia 1980 r. w sprawie uznania za rezerwat przyrody. (M.P. z 1980 r. Nr 19, poz. 94)
- Park Krajobrazowy: Dolina Baryczy - Rozporządzenie Wojewody Kaliskiego i Wojewody Wrocławskiego z dnia 3 czerwca 1996 r. w sprawie utworzenia i ochrony parku krajobrazowego "Dolina Baryczy" (Dz. Urz. z 1996 r. Nr 6, poz. 65)
- Obszar Chronionego Krajobrazu: Wzgórza Ostrzeszowskie i Kotlina Odolanowska (woj. wielkopolskie) - Rozporządzenie Nr 63 Wojewody Kaliskiego z dnia 7 września 1995 r. w sprawie ustalenia obszaru chronionego krajobrazu "Wzgórza Ostrzeszowskie i Kotlina Odolanowska" na terenie województwa kaliskiego i zasad korzystania z tego obszaru (Dz. Urz. z dnia 25 września 1995 r. Nr 15, poz. 95)
- Obszar Chronionego Krajobrazu: Wzgórza Ostrzeszowskie i Kotlina Odolanowska (woj. dolnośląskie) - Rozporządzenie Nr 63 Wojewody Kaliskiego z dnia 7 września 1995 r. w sprawie ustalenia obszaru chronionego krajobrazu "Wzgórza Ostrzeszowskie i Kotlina Odolanowska" na terenie województwa kaliskiego i zasad korzystania z tego obszaru (Dz. Urz. z dnia 25 września 1995 r. Nr 15, poz. 95)
- Specjalne Obszary Ochrony: Ostoja nad Baryczą – Decyzja Komisji z dnia 12 grudnia 2008 r. przyjmująca na mocy dyrektywy Rady 92/43/EWG drugi zaktualizowany wykaz terenów mających znaczenie dla Wspólnoty składających się na kontynentalny region biogeograficzny (notyfikowana jako dokument nr C(2008) 8039)(2009/93/WE)
- Obszary Specjalnej Ochrony: Dolina Baryczy - Rozporządzenie Ministra Środowiska z dnia 21 lipca 2004 r. w sprawie obszarów specjalnej ochrony ptaków Natura 2000 (Dz.U. 2004 nr 229 poz. 2313)
- Obszary Specjalnej Ochrony: Dolina Oleśnicy i Potoku Boguszyckiego - Decyzja Komisji z dnia 10 stycznia 2011 r. w sprawie przyjęcia na mocy dyrektywy Rady 92/43/EWG czwartego zaktualizowanego wykazu terenów mających znaczenie dla Wspólnoty składających się na kontynentalny region biogeograficzny (notyfikowana jako dokument nr C(2010) 9669)(2011/64/UE)
- Pomnik przyrody: głaz narzutowy: grupa 2 obiektów geologicznych – granitognejsy skandynawskie o charakterystycznym czerwonym skaleniem - Decyzja nr 9/81 Wojewody Wrocławskiego z dnia 16 czerwca 1981 r. w sprawie uznania za pomnik przyrody grupy głazów narzutowych .
- Użytek ekologiczny: Leśne Stawki koło Goszcza - Rozporządzenie Nr 1 Wojewoda Wrocławskiego z 3 stycznia 1995 r. w sprawie wprowadzenia indywidualnej formy ochrony przyrody (Dz. Urz. Woj. Wrocławskiego Nr 1 poz.1 z dnia 30.01.1995 r.)

11. Poprawność wykonania części graficznej.

Lp	Wyszczególnienie	Nie	Tak	Nie dotyczy
1	2	3	4	5
1	Część graficzna została wykonana na mapie topograficznej w skali 1: 10 000, a w przypadku jej braku - w skali 1:25 000.		X	
2	Oznaczono granice obszaru proponowanej aglomeracji (obszar objęty i przewidziany do objęcia zasięgiem systemu kanalizacji zbiorczej).		X	
3	Oznaczono znajdujące się na terenie aglomeracji oczyszczalnie ścieków komunalnych, do których odprowadzane są (bądź odprowadzane będą) ścieki komunalne.		X	
4	Oznaczono granice administracyjne gminy / gmin zgodne z danymi z państwowego rejestru granic.		X	

5	Oznaczono granice stref ochronnych ujęć wody obejmujących tereny ochrony bezpośredniej i tereny ochrony pośredniej.		X	
6	Oznaczono granice obszarów ochronnych zbiorników wód śródlądowych.			X
7	Oznaczono granice terenów objętych formami ochrony przyrody w rozumieniu ustawy z dnia 16 kwietnia 2004 r. o ochronie przyrody lub obszarów mających znaczenie dla Wspólnoty, znajdującego się na liście, o której mowa w art. 27 ust. 1 tej ustawy.		X	
8	Określono skalę planu w formie liczbowej i liniowej.		X	
9	Część graficzna została podpisana przez osobę upoważnioną do reprezentowania gminy (gminy wiodącej)		X	

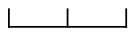
Załącznik nr 2 do uchwały Nr XXXI.250.2020
 Rady Miejskiej w Twardogórze
 z dnia 21 grudnia 2020 r.

Obszar i granice aglomeracji Twardogóra



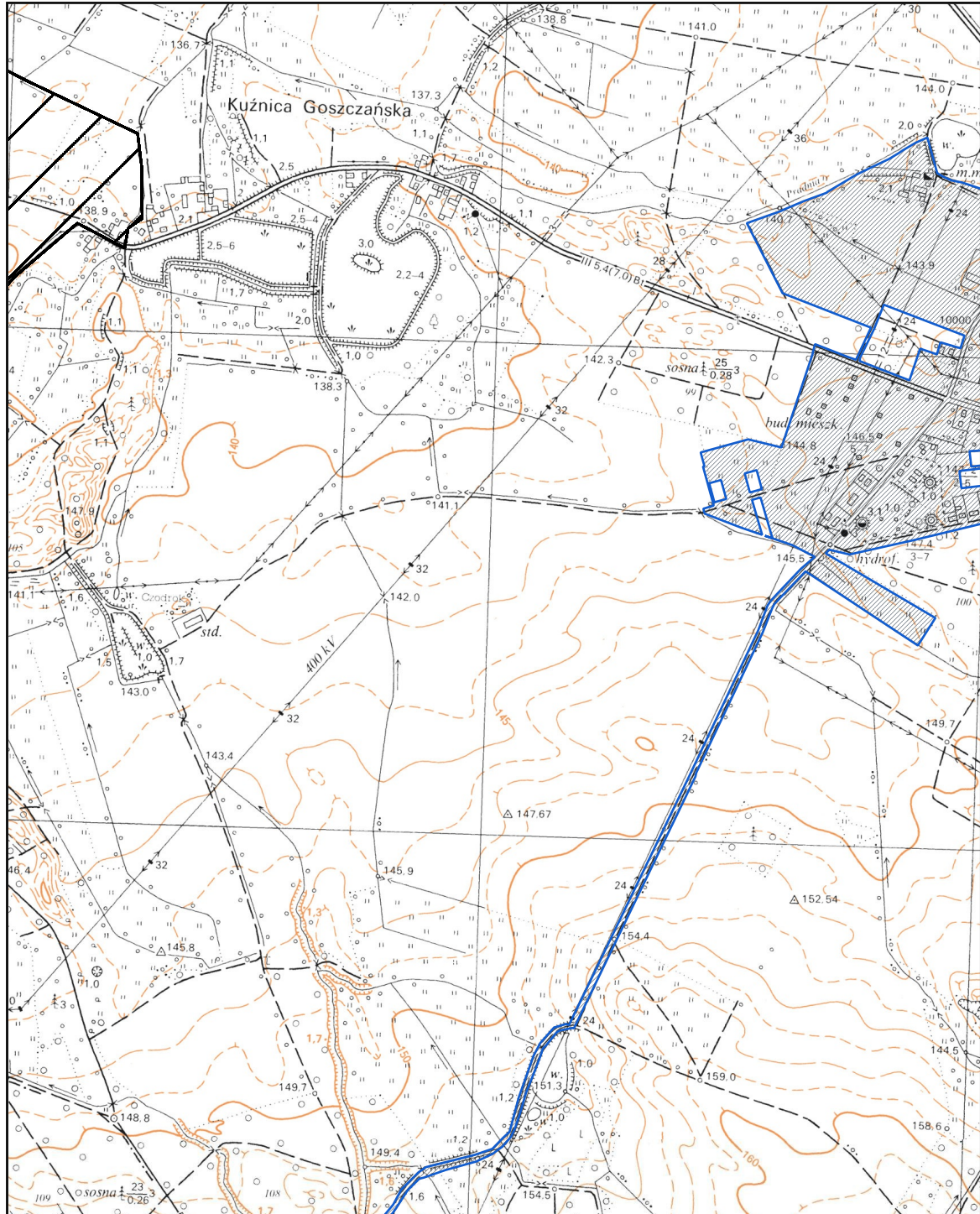
1:10000

0 100 200 m



Arkusz 1

- Oczyszczalnia ścieków
- Granica i obszar aglomeracji
- Rezerwaty
- Ujęcie wody wraz ze strefą ochrony bezpośredniej
- Granica gminy
- Parki Krajobrazowe
- Specjalne Obszary Ochrony

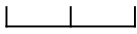


Obszar i granice aglomeracji Twardogóra



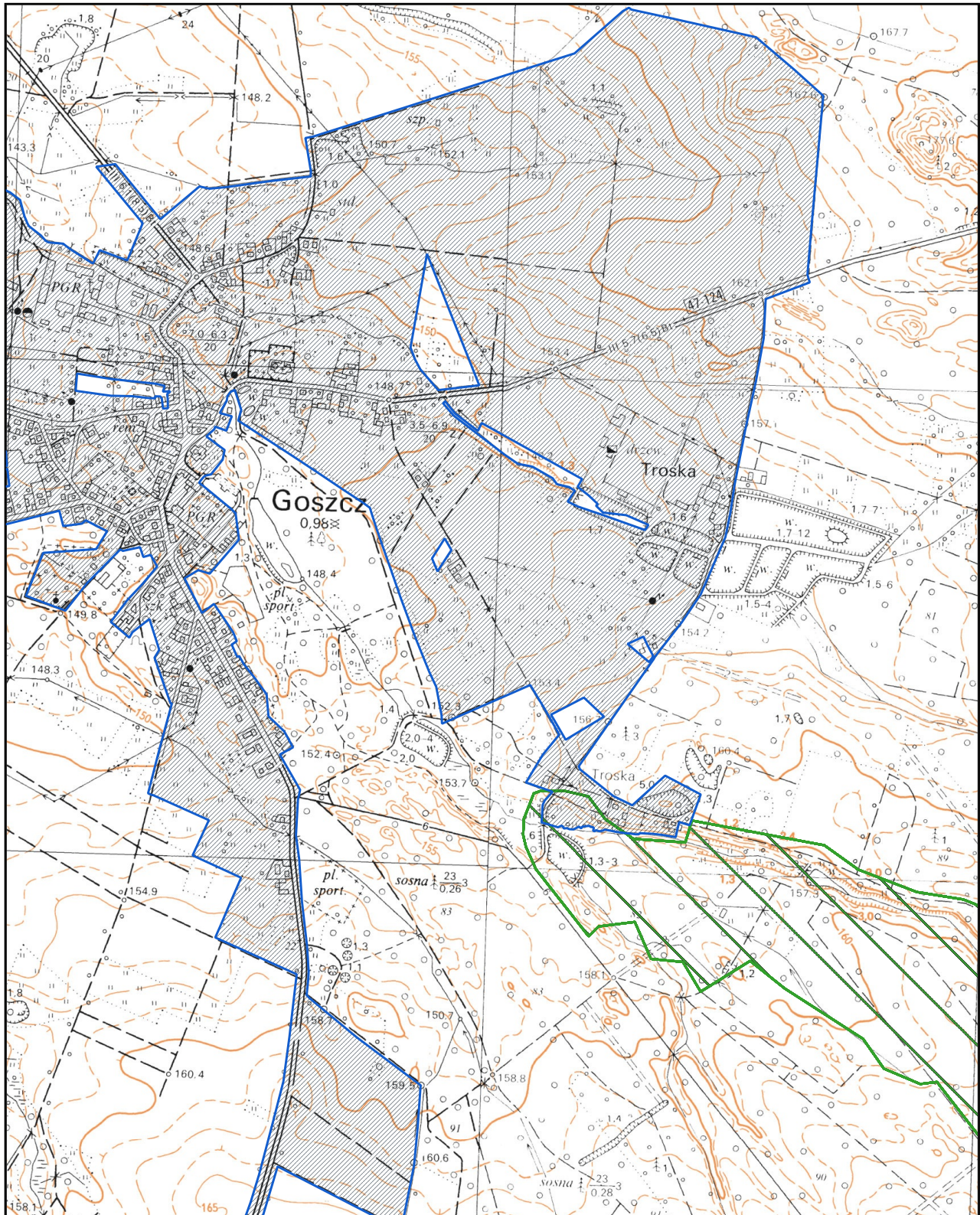
1:10000

0 100 200 m



Arkusz 2

- Oczyszczalnia ścieków
- ▭ Granica i obszar aglomeracji
- Rezerваты
- Ujęcie wody wraz ze strefą ochrony bezpośredniej
- Granica gminy
- Parki Krajobrazowe
- Specjalne Obszary Ochrony

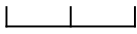


Obszar i granice aglomeracji Twardogóra



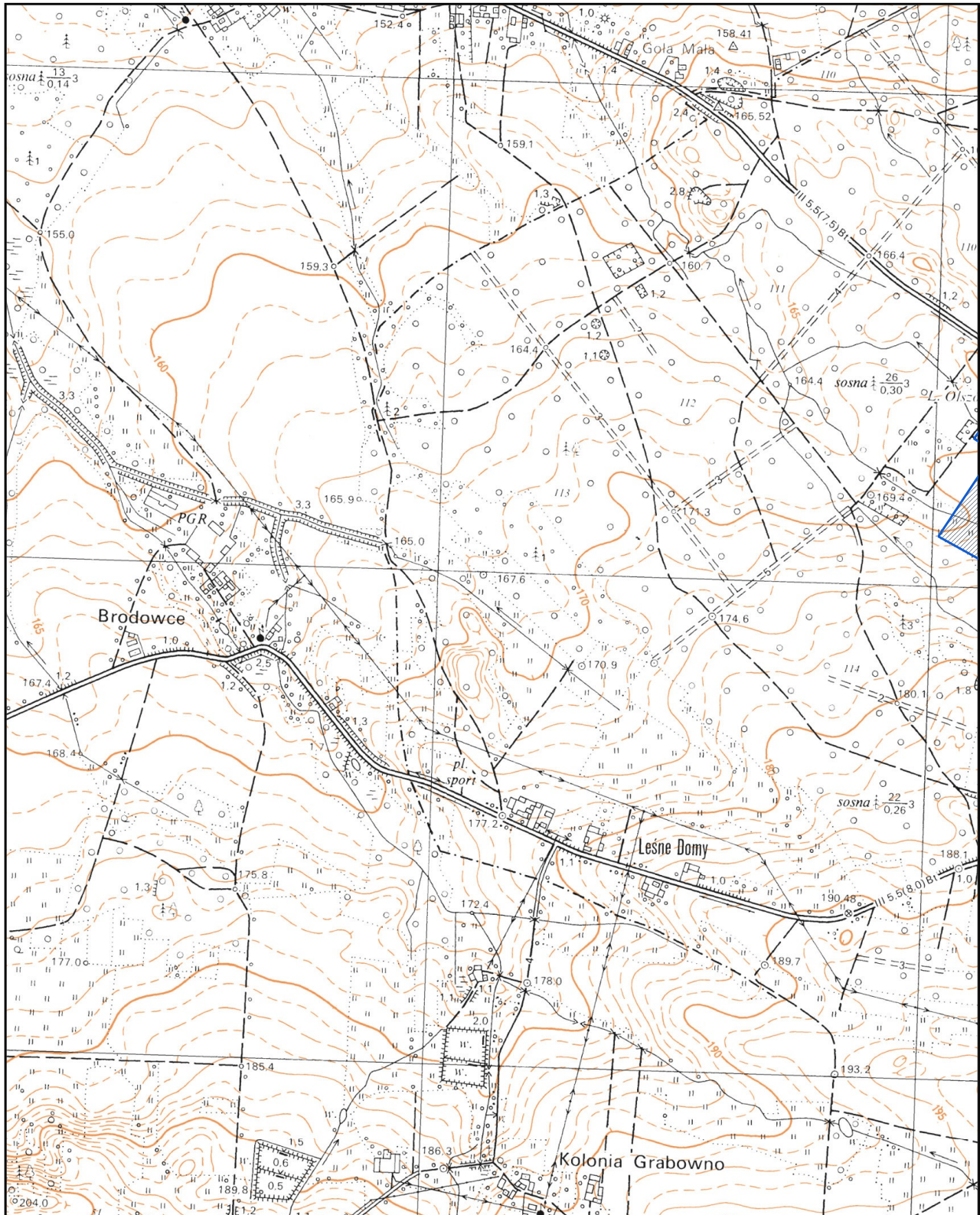
1:10000

0 100 200 m



Arkusz 3

- Oczyszczalnia ścieków
- Granica i obszar aglomeracji
- Rezerваты
- Ujęcie wody wraz ze strefą ochrony bezpośredniej
- Granica gminy
- Parki Krajobrazowe
- Specjalne Obszary Ochrony

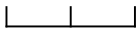


Obszar i granice aglomeracji Twardogóra



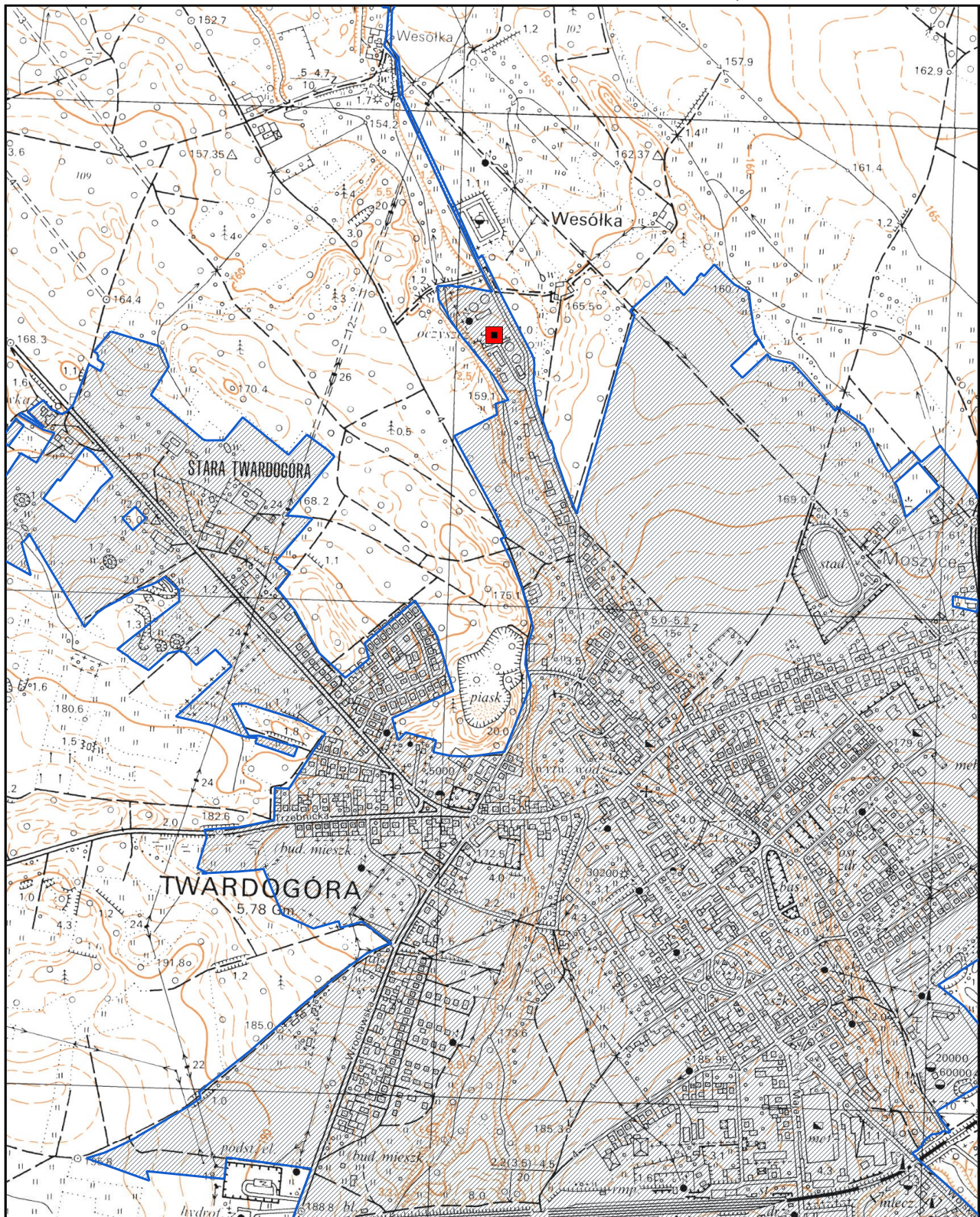
1:10000

0 100 200 m



Arkusz 4

- Oczyszczalnia ścieków
- Granica i obszar aglomeracji
- Rezerваты
- Ujęcie wody wraz ze strefą ochrony bezpośredniej
- Granica gminy
- Parki Krajobrazowe
- Specjalne Obszary Ochrony

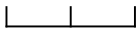


Obszar i granice aglomeracji Twardogóra










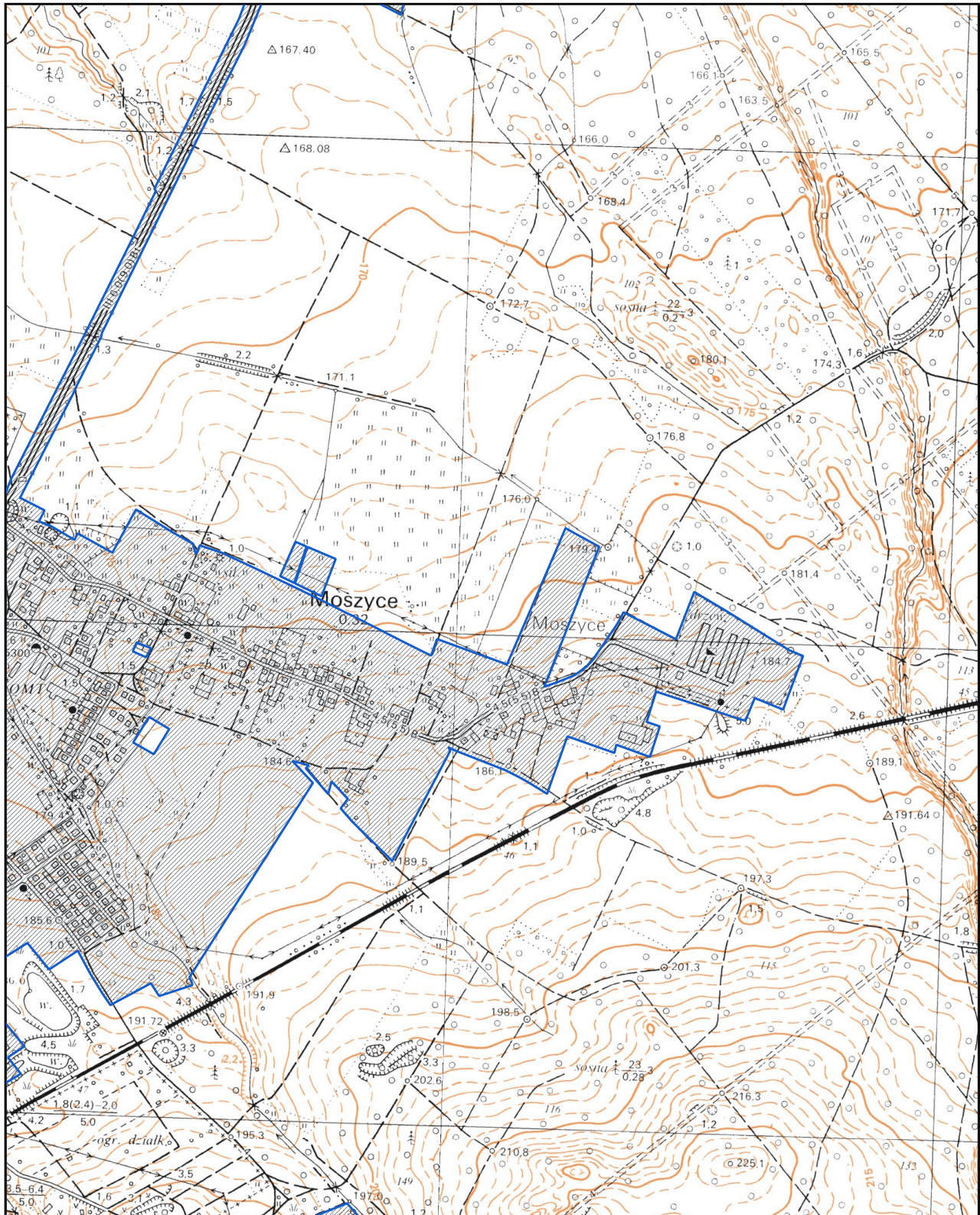
1:10000

0 100 200 m



Arkusz 5

- | | | | | | |
|---|--|--|------------------------------|---|--------------------|
|  | Oczyszczalnia ścieków |  | Granica i obszar aglomeracji |  | Rezerваты |
|  | Ujęcie wody wraz ze strefą ochrony bezpośredniej |  | Granica gminy |  | Parki Krajobrazowe |
| | |  | Specjalne Obszary Ochrony | | |

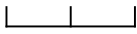


Obszar i granice aglomeracji Twardogóra



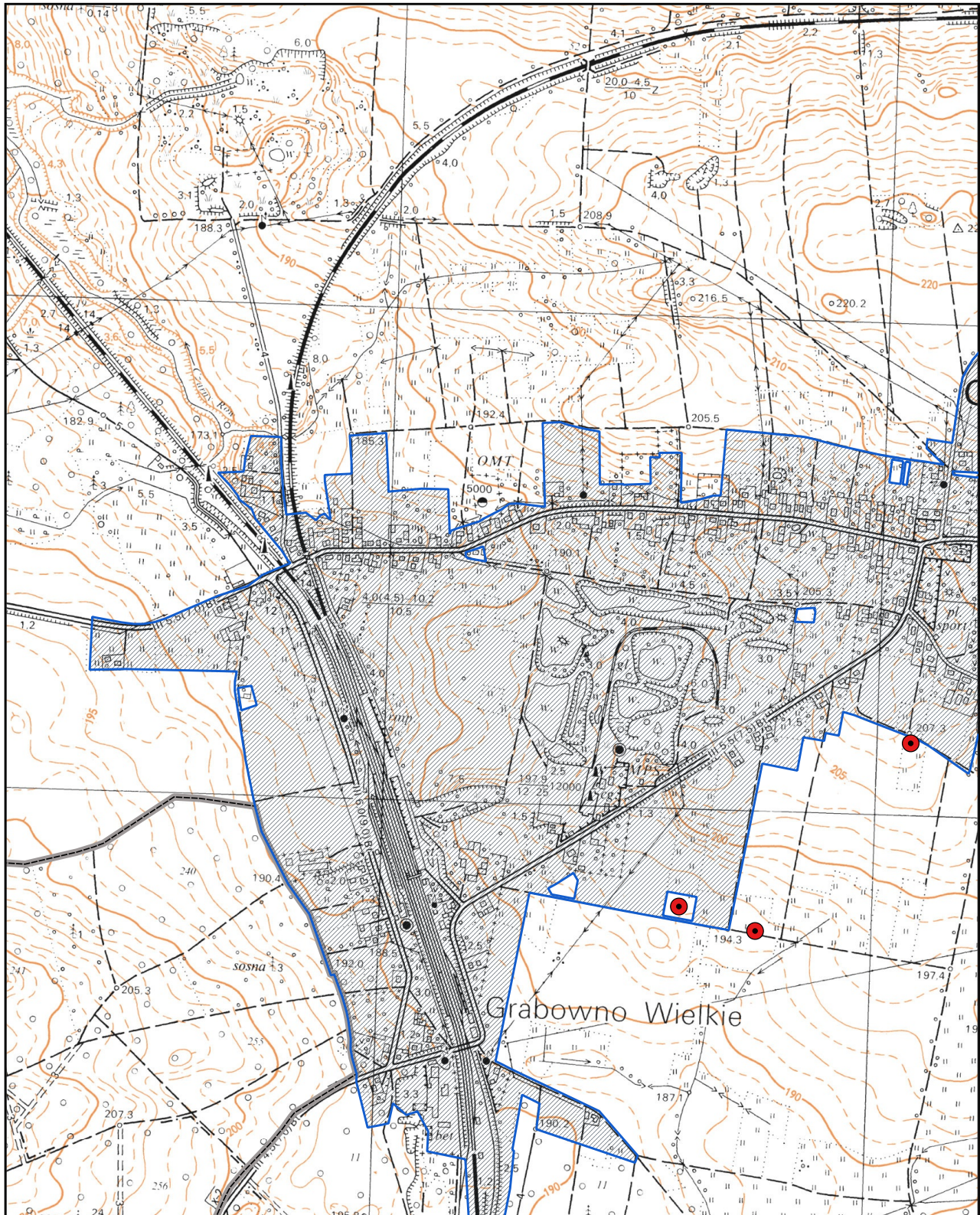
1:10000

0 100 200 m



Arkusz 6

- | | | | | | |
|--|--|--|------------------------------|--|--------------------|
| | Oczyszczalnia ścieków | | Granica i obszar aglomeracji | | Rezerваты |
| | Ujęcie wody wraz ze strefą ochrony bezpośredniej | | Granica gminy | | Parki Krajobrazowe |
| | | | Specjalne Obszary Ochrony | | |

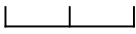


Obszar i granice aglomeracji Twardogóra



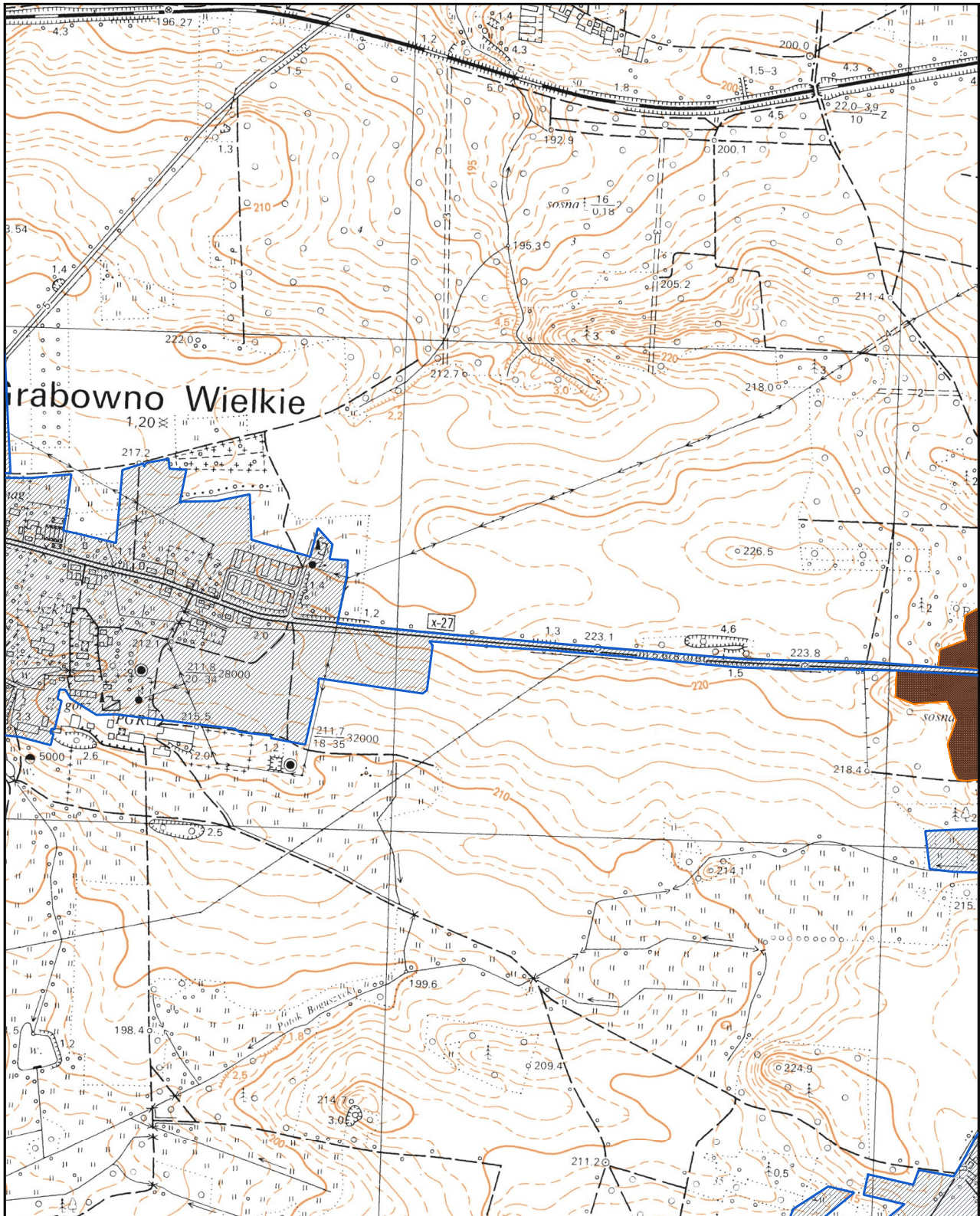
1:10000

0 100 200 m



Arkusz 7

- Oczyszczalnia ścieków
- Ujęcie wody wraz ze strefą ochrony bezpośredniej
- Granica i obszar aglomeracji
- Granica gminy
- Specjalne Obszary Ochrony
- Rezerваты
- Parki Krajobrazowe

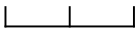


Obszar i granice aglomeracji Twardogóra



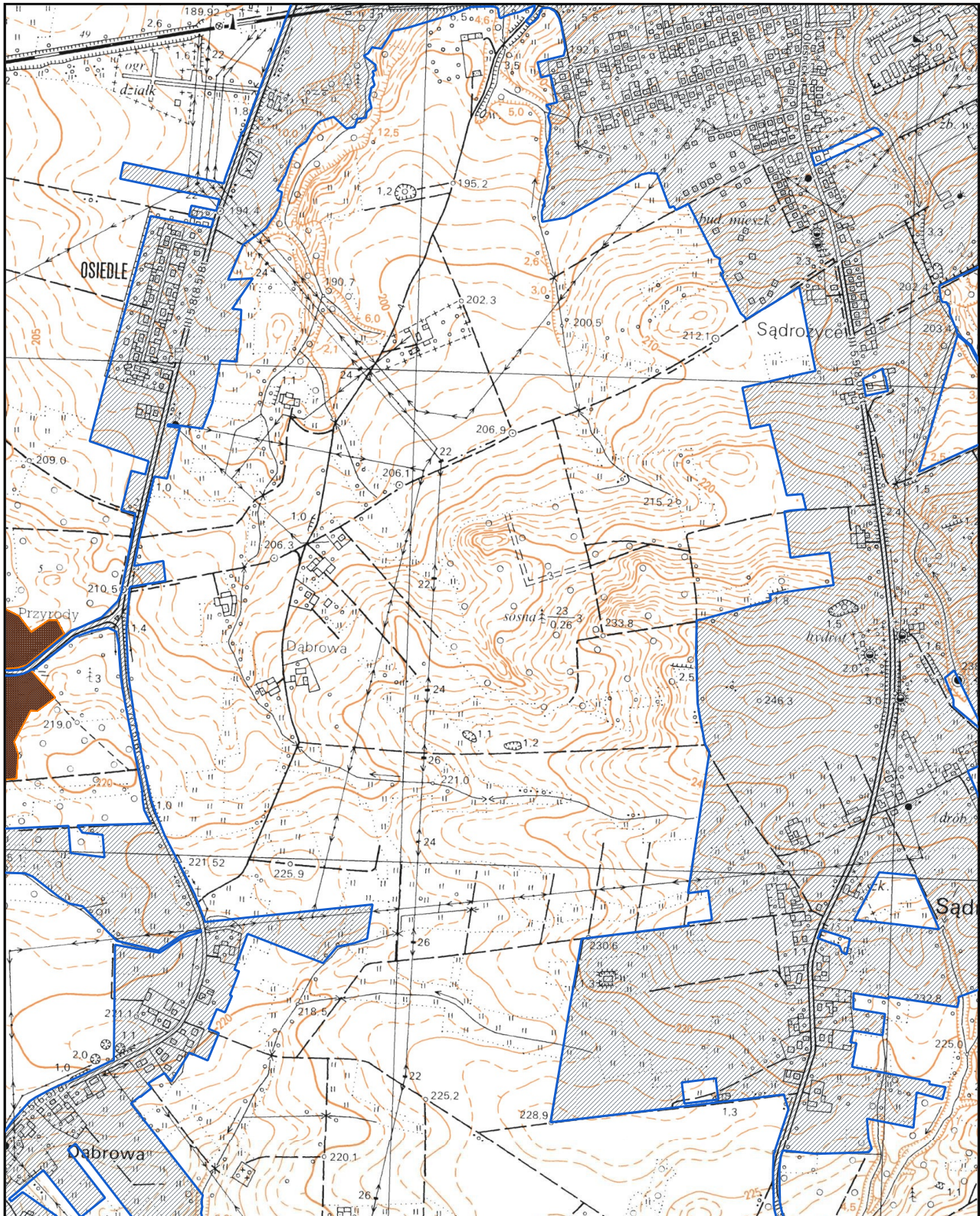
1:10000

0 100 200 m



Arkusz 8

- Oczyszczalnia ścieków
- Granica i obszar aglomeracji
- Rezerwaty
- Ujęcie wody wraz ze strefą ochrony bezpośredniej
- Granica gminy
- Parki Krajobrazowe
- Specjalne Obszary Ochrony

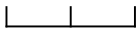


Obszar i granice aglomeracji Twardogóra



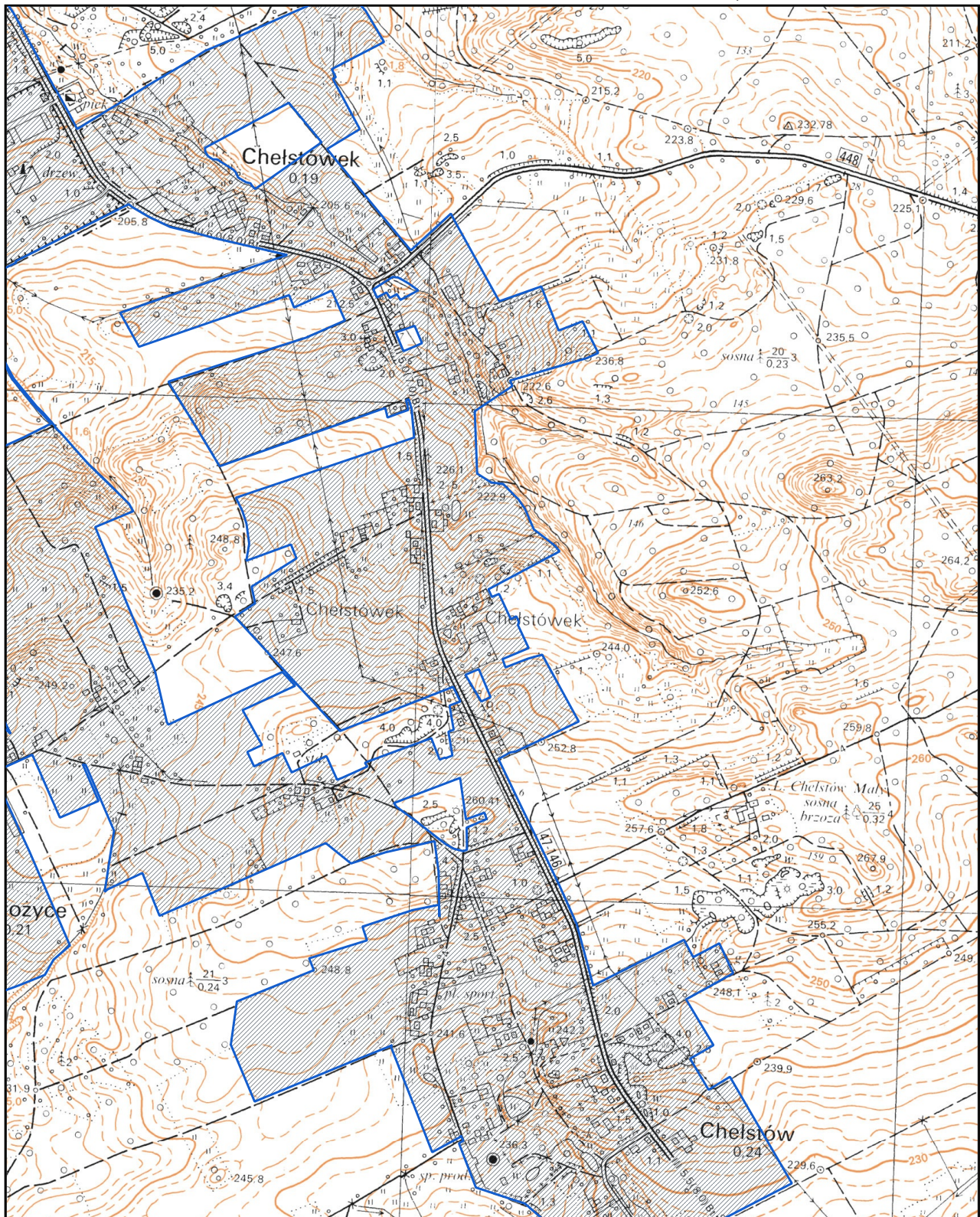
1:10000

0 100 200 m



Arkusz 9

- Oczyszczalnia ścieków
- ▨ Granica i obszar aglomeracji
- Rezerwaty
- Ujęcie wody wraz ze strefą ochrony bezpośredniej
- Granica gminy
- Parki Krajobrazowe
- Specjalne Obszary Ochrony



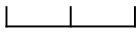
Obszar i granice aglomeracji Twardogóra


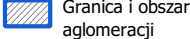


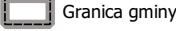


Arkusz 11

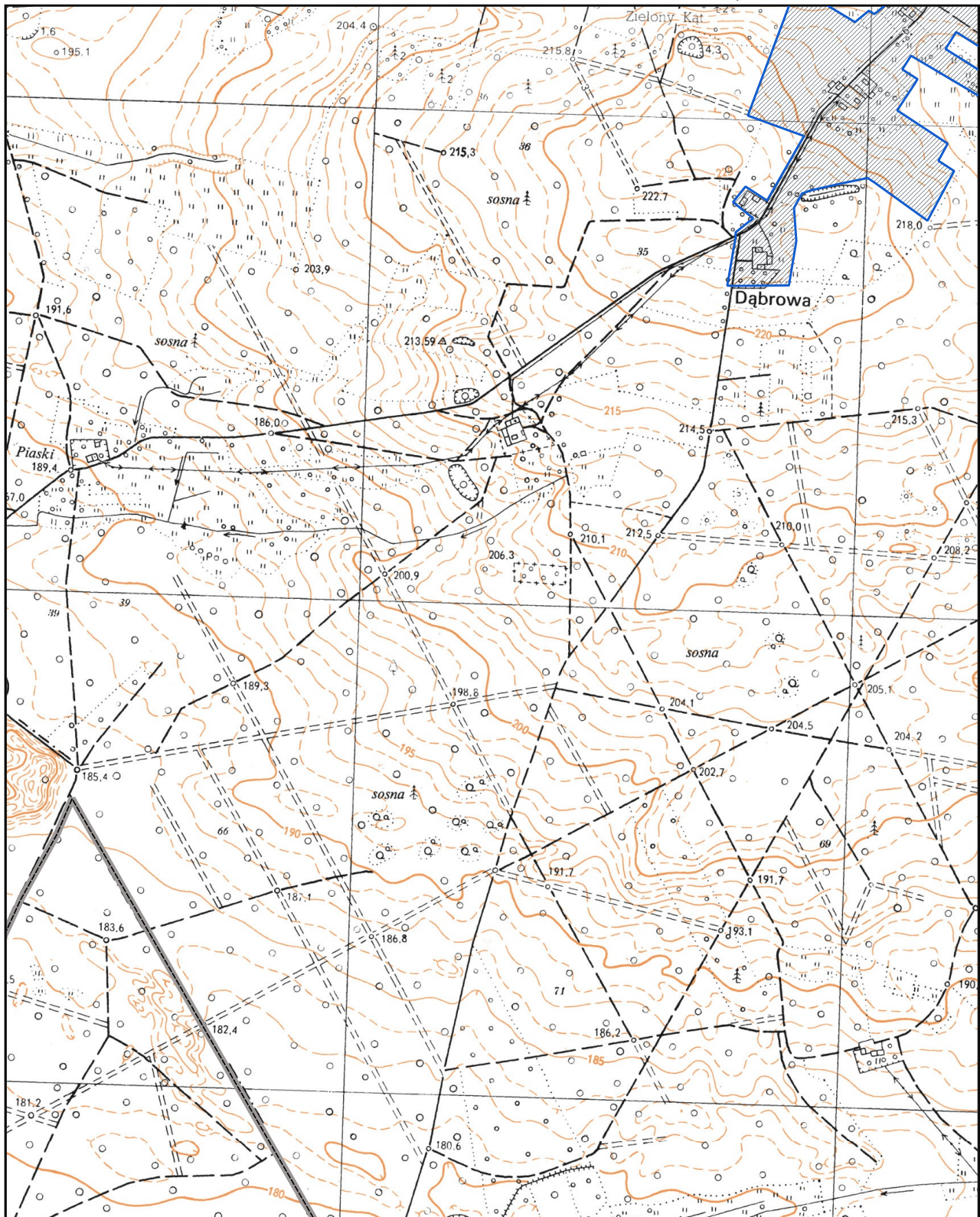


1:10000

0 100 200 m



- | | | | | | |
|---|--|--|------------------------------|---|--------------------|
|  | Oczyszczalnia ścieków |  | Granica i obszar aglomeracji |  | Rezerваты |
|  | Ujęcie wody wraz ze strefą ochrony bezpośredniej |  | Granica gminy |  | Parki Krajobrazowe |
| | |  | Specjalne Obszary Ochrony | | |



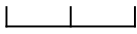
Obszar i granice aglomeracji Twardogóra

Arkusz 12

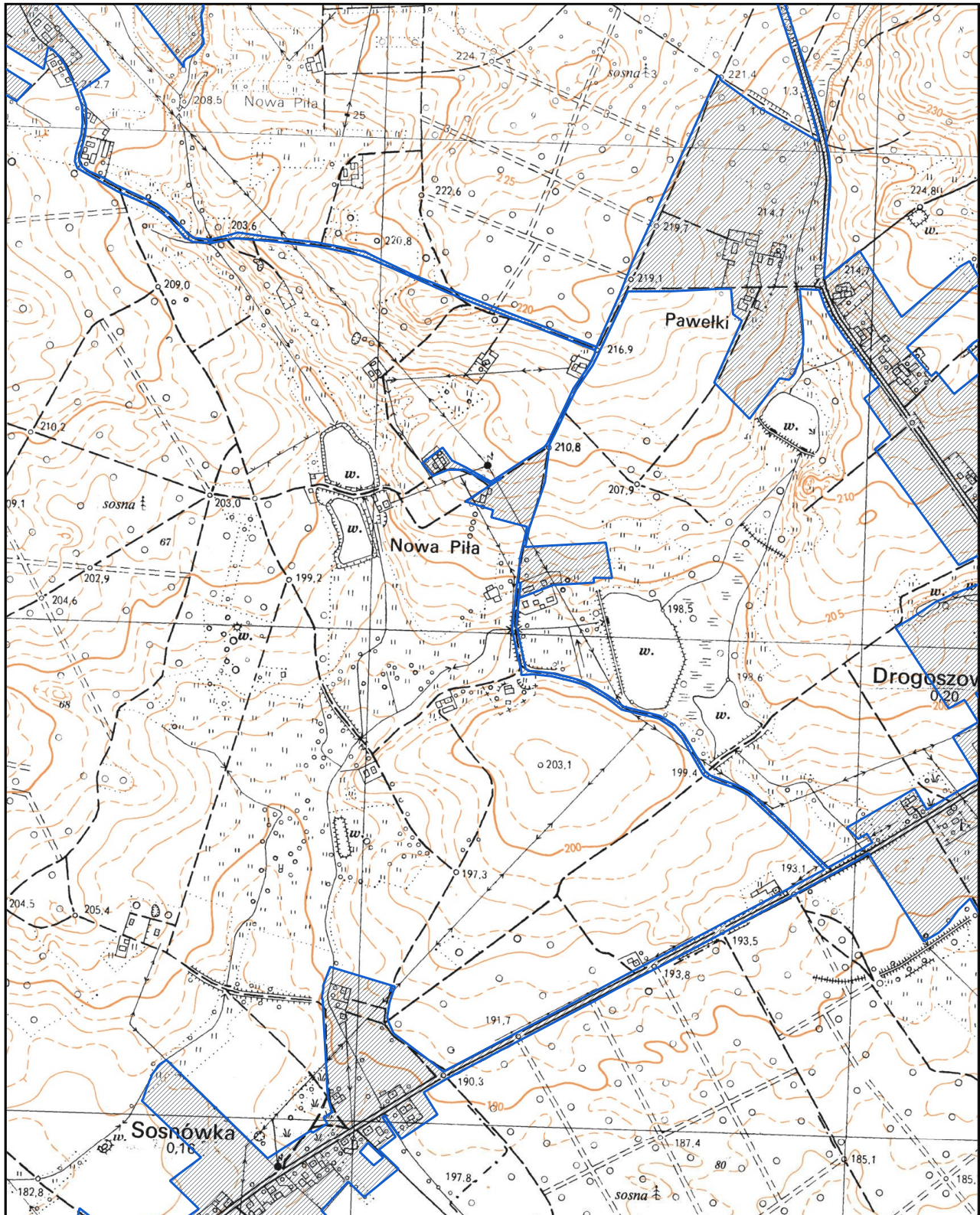


1:10000

0 100 200 m



- Oczyszczalnia ścieków
- ▨ Granica i obszar aglomeracji
- Rezerваты
- Ujęcie wody wraz ze strefą ochrony bezpośredniej
- Granica gminy
- Parki Krajobrazowe
- Specjalne Obszary Ochrony



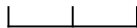
Obszar i granice aglomeracji Twardogóra


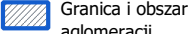


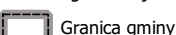

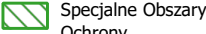
Arkusz 13

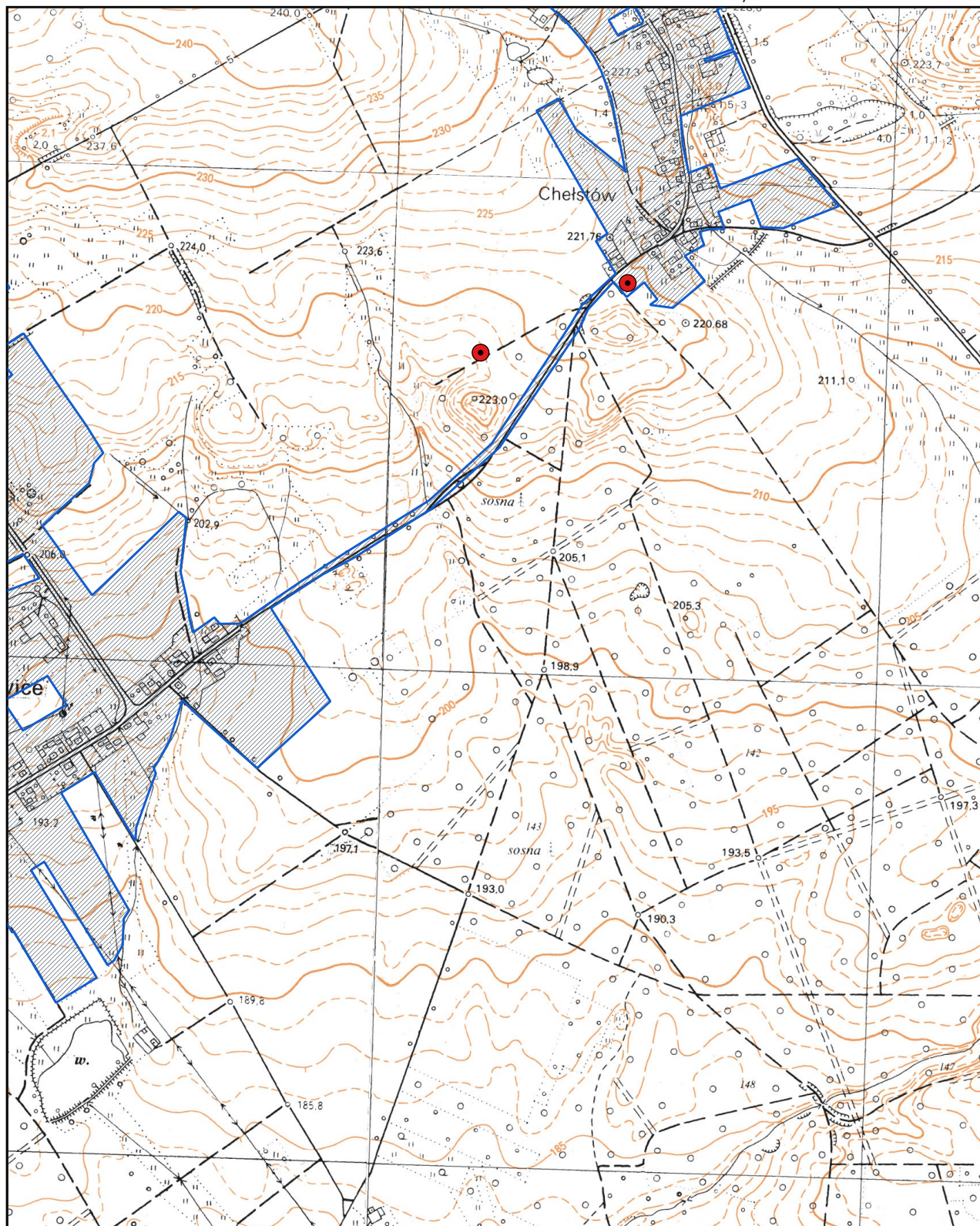


1:10000

0 100 200 m



-  Oczyszczalnia ścieków
-  Granica i obszar aglomeracji
-  Rezerваты
-  Ujęcie wody wraz ze strefą ochrony bezpośredniej
-  Granica gminy
-  Parki Krajobrazowe
-  Specjalne Obszary Ochrony

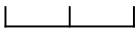


Obszar i granice aglomeracji Twardogóra







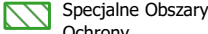


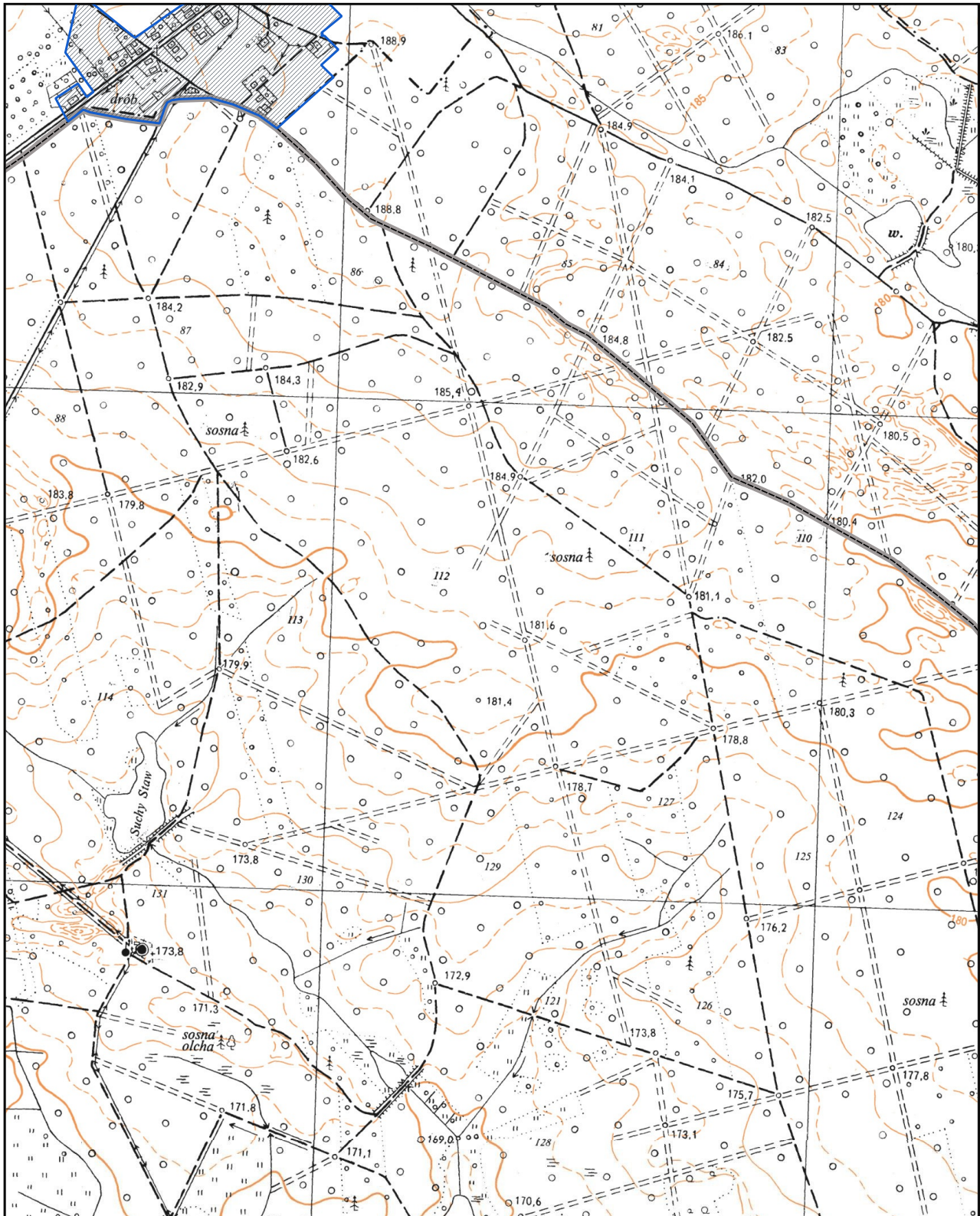
1:10000

0 100 200 m



Arkusz 14

- | | | | | | |
|---|--|--|------------------------------|---|--------------------|
|  | Oczyszczalnia ścieków |  | Granica i obszar aglomeracji |  | Rezerваты |
|  | Ujęcie wody wraz ze strefą ochrony bezpośredniej |  | Granica gminy |  | Parki Krajobrazowe |
| | |  | Specjalne Obszary Ochrony | | |



Obszar i granice aglomeracji Twardogóra

Podział na arkusze



0 1 2 km

-  Oczyszczalnia ścieków
-  Ujęcie wody wraz ze strefą ochrony bezpośredniej
-  Granica i obszar aglomeracji
-  Granica gminy
-  Specjalne Obszary Ochrony
-  Rezerwaty
-  Parki Krajobrazowe
-  Użytki Ekologiczne

