



# DZIENNIK URZĘDOWY

## WOJEWÓDZTWA DOLNOŚLĄSKIEGO

---

Wrocław, dnia 23 grudnia 2020 r.

Poz. 7239

### **UCHWAŁA NR XXX/288/2020 RADY GMINY PODGÓRZYN**

z dnia 17 grudnia 2020 r.

#### **w sprawie wyznaczenia obszaru i granic aglomeracji gminy Podgórzyn**

Na podstawie art. 87 ust. 1 i 4 ustawy z dnia 20 lipca 2017 r. Prawo wodne (Dz. U. z 2020 r. poz. 310, z późn. zm.) oraz w związku z § 3 i 4 Rozporządzenia Ministra Gospodarki Wodnej i Żeglugi Śródlądowej z dnia 27 lipca 2018 r. w sprawie sposobu wyznaczania obszaru i granic aglomeracji (Dz. U. z 2018 r. poz. 1586) **Rada Gminy Podgórzyn uchwala:**

**§ 1.** Wyznacza się obszar i granice aglomeracji Podgórzyn o równoważnej liczbie mieszkańców wynoszącej **5 997 RLM** z oczyszczalnią ścieków w Marczycach, obejmującą miejscowości z terenu gminy Podgórzyn: Sosnówka, Marczyce, Podgórzyn, Przesieka, Zachełmie (Podzamcze) Staniszków (Słoneczna Dolina).

**§ 2.** Integralną częścią niniejszej uchwały jest opis wielkości i obszaru Aglomeracji zawierający podstawowe informacje dotyczące charakterystyki Aglomeracji, stanowiący załącznik nr 1 do Uchwały oraz część graficzna Aglomeracji określająca jej granice i położenie w stosunku do najważniejszych obiektów infrastruktury i obszarów chronionych, stanowiąca załącznik nr 2 do Uchwały.

**§ 3.** Niniejsza uchwała była poprzedzona uchwałą nr XVIII/457/15 Sejmiku Województwa Dolnośląskiego z dnia 12 stycznia 2016r (Dziennik Urzędowy Województwa Dolnośląskiego poz. 165), która traci moc z dniem wejścia w życie niniejszej uchwały zgodnie z art. 565 ust. 2 ustawy Prawo wodne.

**§ 4.** Wykonanie Uchwały powierza się Wójtowi Gminy Podgórzyn.

**§ 5.** Uchwała wchodzi w życie po upływie 14 dni od dnia ogłoszenia w Dzienniku Urzędowym Województwa Dolnośląskiego.

Wiceprzewodniczący Rady Gminy Podgórzyn:  
**Jakub Erchard**

Załącznik Nr 1  
do Uchwały XXX/288/2020  
Rady Gminy Podgórzyn  
z dnia 17 grudnia 2020 r.

### Część opisowa uchwały.

#### I. Podstawowe informacje na temat aglomeracji

1. Nazwa aglomeracji: Podgórzyn
2. Id aglomeracji PLDO092
3. Wielkość RLM aglomeracji zgodnie z obowiązującą uchwałą: 4 922
4. Wykaz miejscowości objęte aglomeracją zgodnie z obowiązującą uchwałą: Sosnówka, Marczyce, Podgórzyn, Przesieka, Zachełmie (Podzamcze), Staniszków (Słoneczna Dolina)
5. Wielkość RLM aglomeracji planowanej do wyznaczenia: 5 997
6. Gminy w aglomeracji: Podgórzyn
7. Wykaz miejscowości aglomeracji planowanej do wyznaczenia uchwałą Rady Gminy Podgórzyn:
  - Sosnówka, Marczyce, Podgórzyn, Przesieka, Zachełmie (Podzamcze), Staniszków (Słoneczna Dolina)

Nazwa miejscowości, w której zlokalizowana jest oczyszczalnia ścieków w Marczycach.

#### II. Dokumenty stanowiące podstawę do wyznaczenia aglomeracji:

| Lp | Wyszczególnienie   | Tak | Nie |
|----|--|-----|-----|
| 1  | 2  | 3   | 4   |
| 1  | Układ istniejącej sieci kanalizacji sanitarnej na terenie gminy  | X   |     |
| 2  | Studium uwarunkowań i kierunków zagospodarowania przestrzennego gmin<br><br>Uchwała Nr XLII/417/2002 z dnia 28 września 2002 r. studium uwarunkowań i kierunków zagospodarowania przestrzennego  | X   |     |
| 3  | Miejscowe plany zagospodarowania przestrzennego <ul style="list-style-type: none"> <li>• Uchwała Nr XXIII/170/08 z dnia 04.06.2008r. w sprawie uchwalenia miejscowego planu zagospodarowania przestrzennego części terenów w obrębach Sosnówka i Marczyce w gminie Podgórzyn;</li> <li>• Uchwała Nr XXXVIII/244/93 Rady Gminy Podgórzyn z dnia 23 lipca 1993r ogłoszoną w Dzienniku Urzędowym Województwa Jeleniogórskiego nr 28, poz.146 z dnia 25 sierpnia 1993r., zmienionym w zakresie ustalonego użytkowania i zasad zagospodarowania terenu położonego w granicach administracyjnych wsi Przesieka Uchwałą nr XXII/186/2000 Rady Gminy Podgórzyn z dnia 06 listopada 2000r.;</li> <li>• Uchwała Nr XLVI/366/06 z dnia 25.10.2006 r. w sprawie uchwalenia miejscowego planu zagospodarowania przestrzennego terenów przy zachodniej granicy gminy Podgórzyn w obrębie Staniszków.</li> <li>• Uchwała Nr XLVI/308/09 z dnia 24.02.2009 r. w sprawie uchwalenia miejscowego planu zagospodarowania przestrzennego dla rejonu działki nr 780 w obrębie Sosnówka;</li> <li>• Uchwała Nr LVI/481/10 z dnia 23.02.2010 r. w sprawie uchwalenia miejscowego planu zagospodarowania przestrzennego dla rejonu działki nr 780 w obrębie Sosnówka;</li> </ul> | X   |     |

|   |  |   |  |
|---|--|---|--|
|   | <ul style="list-style-type: none"> <li>• <i>Uchwała Nr LV/480/10 z dnia 27.09.2010 r.</i> w sprawie uchwalenia miejscowego planu zagospodarowania przestrzennego terenów położonych przy granicy gminy w obrębie Marczyce w gminie Podgórzyn;</li> <li>• <i>Uchwała Nr VII/30/11 z dnia 31.03.2011r.</i> w sprawie uchwalenia miejscowego planu zagospodarowania przestrzennego dla wsi Staniszków w Gminie Podgórzyn.</li> <li>• <i>Uchwała nr XX/135/12z dnia 27 kwietnia 2012 r.</i> w sprawie uchwalenia zmiany miejscowego planu zagospodarowania przestrzennego dla wsi Staniszków w Gminie Podgórzyn.</li> <li>• <i>Uchwała XXXIV/263/16 z dnia 2016-12-19</i> w sprawie uchwalenia miejscowego planu zagospodarowania przestrzennego dla rejonu działki nr 345/34 obręb Podgórzyn</li> <li>• <i>Uchwała XXXIV/262/16 z dnia 2016-12-19</i> w sprawie uchwalenia miejscowego planu zagospodarowania przestrzennego dla 2 terenów w obrębie Staniszków</li> <li>• <i>Uchwała XI/114/19 z dnia 2019-06-19</i> w sprawie uchwalenia miejscowego planu zagospodarowania przestrzennego dla terenu położonego w sąsiedztwie potoku Lutynka w Staniszkowie (Etap I)</li> <li>• <i>Uchwała XV/167/19 z dnia 2019-11-28</i> w sprawie uchwalenia miejscowego planu zagospodarowania przestrzennego dla terenu położonego w sąsiedztwie potoku Lutynka w Staniszkowie (Etap II)</li> <li>• <i>Uchwała XXII/175/16 z dnia 2016-02-17</i> w sprawie uchwalenia miejscowego planu zagospodarowania przestrzennego dla terenu położonego przy drodze powiatowej nr 2653D w Staniszkowie</li> <li>• <i>Uchwała LXIV/496/18 z dnia 2018-09-26</i> w sprawie miejscowego planu zagospodarowania przestrzennego dla terenu położonego na zboczu Góry Grodna w Gminie Podgórzyn, działki nr 77/13 i 77/11 wchodzi w ten plan ale tylko w części</li> <li>• <i>Uchwała LXIV/496/18 z dnia 2018-09-26</i> w sprawie miejscowego planu zagospodarowania przestrzennego dla terenu położonego na zboczu Góry Grodna w Gminie Podgórzyn</li> </ul> |   |  |
| 4 | Decyzje o ustaleniu lokalizacji inwestycji celu publicznego, decyzje o warunkach zabudowy i zagospodarowania terenu, Pozwolenia na budowę  | X |  |
| 5 | Pozwolenia na budowę w zakresie gospodarki wodnej. Zgłoszenia budowy, budowli oraz obiektów liniowych w zakresie gospodarki wodnej   | X |  |
| 6 | Wieloletnie plany rozwoju i modernizacji urządzeń wodociągowych i kanalizacyjnych  | X |  |

Wymagane informacji części opisowej, przedstawiono zachowując ich kolejność i tytułu zgodnie z Rozporządzeniem Ministra Gospodarki Morskiej i Żeglugi Śródlądowej z dnia 27 lipca 2018r. w sprawie sposobu wyznaczania obszaru i gminy aglomeracji(Dz.U z 2018r. poz 1586)

**III. Informacja o długości i rodzaju istniejącej sieci kanalizacyjnej lub planowanej do budowy sieci kanalizacyjnej, liczbie stałych mieszkańców aglomeracji, liczbie osób czasowo przebywających w aglomeracji oraz przemyśle obsługiwany przez istniejącą sieć kanalizacyjną lub planowaną do budowy sieć kanalizacyjną oraz oczyszczalnię ścieków, a także o wskaźnikach koncentracji.**

- a) informacja o długości i rodzaju istniejącej sieci kanalizacyjnej oraz o liczbie osób korzystających z istniejącej kanalizacji

| Lp.   | Kanalizacja istniejąca     | Długość [km] | Liczba osób korzystających z istniejącej kanalizacji |   |                        |
|-------|----------------------------|--------------|--|---|------------------------|
|       |                            |              | Stali mieszkańcy                                     | Osoby czasowo przebywające na terenie aglomeracji | Sumaryczna liczba osób |
| 1     | 2                          | 3            | 4  | 5   | 6                      |
| 1     | Sanitarna grawitacyjna     | 61,024       | 3 451  | 1 876   | 5 327                  |
| 2     | Sanitarna tłoczna          | 4,363        |  |   |                        |
| 3     | Ogólnospławna grawitacyjna | 0            |  |   |                        |
| 4     | Ogólnospławna tłoczna      | 0            |  |   |                        |
| Razem |                            | 65,387       | 3 451  | 1 876   | 5 327                  |

Obliczając liczbę osób korzystających z istniejącej kanalizacji uwzględniono:

- Stałych mieszkańców aglomeracji (osoby zameldowane na obszarze aglomeracji na pobyt stały oraz pobyt czasowy) = 1 Mk=1 RLM
- Osoby czasowo przebywające na terenie aglomeracji – obiekty usług turystycznych – 1 zarejestrowane miejsce noclegowe = 1 RLM

Dokumentami potwierdzającymi poprawność wyliczenia RLM stałych mieszkańców oraz osób czasowo przebywających na terenie aglomeracji jest ewidencja prowadzona przez gminę.

Agglomeracja planowana do wyznaczenia jest w 100% skanalizowana.

Granice aglomeracji zostały tak zaplanowane aby w jak największym stopniu cały produkowany przez aglomerację ładunek ścieków był zebrany siecią kanalizacyjną i odprowadzany na oczyszczalnię ścieków.

b) informacja o planowanej do budowy sieci kanalizacyjnej

Na terenie aglomeracji nie jest planowana do wykonania sieć kanalizacji sanitarnej.

W planach jest natomiast wybudowanie 3,5 km długość sieć tranzytowa do przesyłu ścieków z miejscowości będącej administracyjnie w granicach gminy ale poza aglomeracją. Przyjęcie dodatkowej ilości ścieków z miejscowości spoza aglomeracji zostało uwzględnione w planie rozbudowy oczyszczalni ścieków w Marczycach.

Sieć tranzytowa oraz rozbudowa oczyszczalni ścieków została ujęta w VI KPOŚK. Przyjęcie ścieków z terenów poza aglomeracją nastąpi po rozbudowie oczyszczalni ścieków, tak aby wydajność oczyszczalni ścieków zapewniła możliwość przyjęcia wszystkich ścieków z terenu aglomeracji i poza terenu obecnie wyznaczonej aglomeracji. Sieć tranzytowa pozwoli na połączenie w jeden system zbierania ścieków powstających w miejscowościach na terenie gminy Podgórzyn. Docelowo planowana jest likwidacja lokalnej oczyszczalni ścieków dedykowanej dla miejscowości Borowice i włączenie tej miejscowości do obszaru aglomeracji. Ilość osób, która będzie korzystać z budowanej sieci wynosi około 700 osób.

c) informacja o liczbie stałych mieszkańców aglomeracji i liczbie osób czasowo przebywających w aglomeracji

- liczba stałych mieszkańców aglomeracji korzystających z sieci wynosi 3 451Mk;
- liczba osób czasowo przebywających w aglomeracji wynosi 1 876 Mk.

d) informacja o przemyśle obsługiwany przez istniejącą sieć kanalizacyjną i oczyszczalnię ścieków

RLM w ściekach z przemysłu stan istniejący – Do systemu kanalizacji na terenie aglomeracji Podgórzyn nie są zrzucane ścieki przemysłowe

e) informacja o przemyśle obsługiwany przez planowaną do budowy sieć kanalizacyjną oraz oczyszczalnię ścieków

Na terenie aglomeracji nie ma przemysłu, który miałby być podłączony do planowanej do budowy sieci kanalizacyjnej oraz oczyszczalni ścieków.

f) informacja o wskaźnikach koncentracji.

Gmina nie posiada dodatkowych planów inwestycyjnych w zakresie budowy sieci kanalizacyjnej na terenie aglomeracji wobec powyższego nie określa wskaźnika koncentracji.

Informacje na temat długości i rodzaju sieci kanalizacyjnej oraz liczby osób korzystających z sieci kanalizacyjnej po dostosowaniu aglomeracji do warunków określonych w Dyrektywie Rady z dnia 21 maja 1991 r. dotyczącej oczyszczania ścieków komunalnych (91/271/EWG). Włączenie do sieci stałych mieszkańców aglomeracji oraz osób czasowo przebywających na terenie aglomeracji planowanych do przyłączenia do istniejącej sieci.

| Lp. | Kanalizacja istniejąca i planowana | Długość [km] | Liczba osób korzystających z kanalizacji po dostosowaniu aglomeracji do warunków określonych w Dyrektywie 91/271/EWG |   |                        |
|-----|------------------------------------|--------------|--|---|------------------------|
|     |                                    |              | Mieszkańcy   | Osoby czasowo przebywające na terenie aglomeracji | Sumaryczna liczba osób |
| 1   | 2                                  | 3            | 4  | 5   | 6                      |
| 1   | Sanitarna grawitacyjna             | 61,024       | 3 537  | 2 342   | 5 879                  |
| 2   | Sanitarna tłoczna                  | 4,363        |  |   |                        |
| 3   | Ogólnospławna grawitacyjna         | 0            |  |   |                        |
| 4   | Ogólnospławna tłoczna              | 0            |  |   |                        |
| 5   | Razem                              | 65,387       | 3 537  | 2 342   | 5 879                  |

Obliczając liczbę osób korzystających z istniejącej kanalizacji uwzględniono:

- Mieszkańcy = Stali mieszkańcy aglomeracji korzystający z istniejącej sieci (osoby zameldowane na obszarze aglomeracji na pobyt stały oraz pobyt czasowy) + stali mieszkańcy aglomeracji planowani do przyłączenia do istniejącej sieci kanalizacyjnej (osoby zameldowane na obszarze aglomeracji na pobyt stały oraz pobyt czasowy)  
1 Mk=1 RLM;  
 $3537 = 3451 + 86$
- Osoby czasowo przebywające na terenie aglomeracji – obiekty usług turystycznych = Osoby czasowo przebywające na terenie aglomeracji korzystające z istniejącej sieci + Osoby czasowo przebywające na terenie aglomeracji planowane do przyłączenia do istniejącej sieci kanalizacyjnej – 1 zarejestrowane miejsce noclegowe = 1 RLM;  
 $2342 = 1876 + 466$

#### IV. Informacja o istniejących i planowanych do budowy oczyszczalniach ścieków, wraz z określeniem projektowego obciążenia oczyszczalni ścieków:

a) istniejąca oczyszczalnia ścieków

Na terenie aglomeracji funkcjonuje jedna komunalna oczyszczalnia ścieków w Marczykach. Oczyszczalnia jest zdolna do oczyszczenia ścieków do poziomu określonego jak RLM aglomeracji, czyli poniżej 10 000RLM. Projektowe obciążenie oczyszczalni ładunkiem zanieczyszczeń w ściekach wynosi 6 002 RLM i obecnie zapewnia przyjęcie wszystkich ścieków z terenu aglomeracji. Spełniony jest warunek standardu oczyszczania. Jakość ścieków oczyszczonych jest zgodna z załącznikiem rozporządzenia ściekowego.

#### b) planowanych do budowy oczyszczalniach ścieków

W celu spełnienia wymagań określonych w Dyrektywie 91/271/EWG oraz dostosowania istniejącej oczyszczalni do przyjęcia większej ilości ścieków, ze względu na rozwijające się budownictwo jednorodzinne i bazy hotelowej oraz planowanego przyjmowania ścieków z miejscowości nie wchodzących w skład aglomeracji lecz leżących administracyjnie w granicach gminy zachodzi konieczność rozbudowy oczyszczalni ścieków.

W tym celu została podpisana umowa z Biurem Projektów i Realizacji Obiektów Gospodarki Wodno – ściekowej „BIPROWOD” sp. z o.o. z Wrocławia na opracowanie koncepcji dla zadania pn.: „Modernizacja wraz z rozbudową oczyszczalni ścieków w Marczykach”, znak KSWiK-ZR-2214-36/2020. Zakres koncepcji obejmować będzie:

- Kompleksowe rozwiązanie rozbudowy oczyszczalni ścieków oraz z niezbędnymi pracami, koniecznymi do wykonania w wariantcie techniczno-technologicznym.
- Aktualizację bilansu ścieków dopływających do oczyszczalni ścieków w Marczykach.
- Rozwiązania minimalizujące koszty eksploatacji oczyszczalni ścieków.
- Rozwiązania spełniające wymagania formalno-prawne.
- Modernizację i rozbudowę oczyszczalni z uwzględnieniem terenów przyległych do istniejącej oczyszczalni ścieków.
- Zbiorcze zestawienie kosztów przedsięwzięcia.

Termin wykonania przedmiotu umowy określono na dzień 10.12.2020r.

Inwestycja rozbudowy oczyszczalni została ujęta w VI AKPOŚK 2019. Inwestycja w zakresie oczyszczalni ścieków realizowana będzie w ramach projektu pn” Rozwój gospodarki ściekowej na terenie gminy Podgórzyn”. Po realizacji inwestycji oczyszczalnia zwymiarowana będzie na 9 500 RLM.

#### V. System gospodarki ściekowej

- informacje o średniej dobowej ilości ścieków komunalnych powstających na terenie aglomeracji oraz skład jakościowy tych ścieków

Ilość ścieków komunalnych powstających na terenie aglomeracji – 647,6 m<sup>3</sup>/d

| <b>Jakość ścieków komunalnych powstających na terenie aglomeracji</b> |                                  |       |
|---|----------------------------------|-------|
| Wskaźnik  | Wartość wskaźnika zanieczyszczeń | Uwagi |
| BZT <sub>5</sub> [mgO <sub>2</sub> /l]                                | 239,0                            |       |
| ChZT <sub>Cr</sub> [mgO <sub>2</sub> /l]                              | 601,0                            |       |
| Zawiesina ogólna [mg/l]   | 145,0                            |       |
| Fosfor ogólny [mgP/l]   | N/A                              |       |
| Azot ogólny [mgN/l]   | N/A                              |       |

b) informacje o przepustowości istniejącej oczyszczalni ścieków:

Nazwa oczyszczalni ścieków: oczyszczalnia ścieków Marczyce

Lokalizacja oczyszczalni ścieków: Marczyce, 58-562 Podgórzyn

Pozwolenie wodno-prawne na odprowadzanie ścieków z oczyszczalni do środowiska:

Decyzja Starosty Jeleniogórskiego: OŚR.IV-6341.2.44.2015 z dnia 08.01.2016r.

Data obowiązywania decyzji: 31.12.2025r.

Przepustowość oczyszczalni ścieków:

Średnia [m<sup>3</sup>/d]: 750

Maksymalna [m<sup>3</sup>/d]: 1012,5

Maksymalna godzinowa [m<sup>3</sup>/h]: 50,0

Projektowa wydajność oczyszczalni ścieków [RLM]: 6 002

Ilość ścieków dostarczanych do oczyszczalni ścieków:

Ścieki dopływające siecią kanalizacyjną [m<sup>3</sup>/d]: 630,0

Ze względów technologicznych ścieki dostarczane taborem asenizacyjnym nie są przyjmowane.

W ramach rozbudowy i modernizacji oczyszczalni po zrealizowaniu inwestycji przepustowość oczyszczalni określona została na wartość średnią 1 200 [m<sup>3</sup>/d] i docelową 1 600[m<sup>3</sup>/d]. Wydajność oczyszczalni określono na poziomie 9 500 RLM.

Odbiornik ścieków oczyszczonych zgodnie z pozwoleniem wodnoprawnym: potok Czerwona

Kilometraż miejsca odprowadzania ścieków oczyszczonych: 2 + 070.

Współrzędne geograficzne wylotu:

N:50,8367, E:15,7011,

Typ oczyszczalni: B - oczyszczalnia biologiczna spełniająca standardy odprowadzanych ścieków

| Oznaczany parametr zanieczyszczeń   | BZT <sub>5</sub> | ChZT <sub>c</sub> | Zawiesina ogólna | Fosfor ogólny | Azot ogólny |
|---|------------------|-------------------|------------------|---------------|-------------|
| Jednostka   | mg/l             | mg/l              | mg/l             | mg/l          | mg/l        |
| <b>Parametry dopuszczone pozwoleniem wodnoprawnym</b>                                   | <b>25</b>        | <b>125</b>        | <b>35</b>        | N/A           | N/A         |
| <b>średnie roczne wartości wskaźn. w ściekach dopływających do oczyszczalni ścieków</b> | 239              | 601               | 145              | N/A           | N/A         |
| <b>średnie roczne wartości wskaźn. w ściekach odpływających z oczyszczalni ścieków</b>  | 11               | 48                | 9                | N/A           | N/A         |

c) ilość i skład jakościowy ścieków przemysłowych odprowadzanych przez zakłady do systemu kanalizacji zbiorczej

Do systemu kanalizacji zbiorczej nie są podłączone zakłady, które odprowadzały ścieki przemysłowe.

d) nazwy zakładów, których podłączenie do systemu kanalizacji zbiorczej jest planowane

Nie jest planowane podłączenie nowych zakładów.

e) uzasadnienie określonej RLM aglomeracji

| <b>Wyszczególnienie:</b>  | <b>RLM</b>   |
|---|--------------|
| Liczba mieszkańców korzystających z istniejącej sieci kanalizacyjnej  | 3 451        |
| Liczba mieszkańców, planowanych do przyłączenia do istniejącej sieci kanalizacyjnej   | 86           |
| Liczba mieszkańców planowanych do podłączenia do projektowanej sieci kanalizacyjnej   | 0            |
| Liczba osób czasowo przebywających korzystających z sieci kanalizacyjnej  | 1 876        |
| Liczba osób czasowo przebywających, planowanych do przyłączenia do istniejącej sieci kanalizacyjnej   | 466          |
| Liczba osób czasowo przebywających planowanych do podłączenia do projektowanej sieci kanalizacyjnej   | 0            |
| Równoważna Liczba Mieszkańców wynikająca z dobowego ładunku ścieków odprowadzanych przez zakłady przemysłowe i usługowe korzystające z istniejącej sieci kanalizacyjnej   | 0            |
| Równoważna Liczba Mieszkańców wynikająca z dobowego ładunku ścieków, który będzie odprowadzanych przez zakłady przemysłowe i usługowe planowane do podłączenia do sieci kanalizacyjnej  | 0            |
| Liczba mieszkańców oraz osób czasowo przebywających na terenie aglomeracji, korzystających z indywidualnych systemów oczyszczania ścieków komunalnych (przydomowe oczyszczalnie ścieków, zbiorniki bezodpływowe), nieplanowanych do podłączenia do sieci, określona na podstawie rejestrów prowadzonych przez gminę | 118          |
| <b>Równoważna Liczba Mieszkańców RLM (suma)</b>   | <b>5 997</b> |

Analiza rocznych sprawozdań z realizacji Krajowego Programu Oczyszczania Ścieków Komunalnych wykazuje konieczność zaktualizowania aglomeracji Podgórzyn w zakresie równoważnej liczby mieszkańców w aglomeracji (RLM), natomiast obszar i granice aglomeracji zostały poszerzone o zasięg kanalizacji sanitarnej w miejscowości Staniszków (ulice w obrębie osiedla Słoneczna Dolina) oraz w miejscowości Marczyce.

Obliczając wytworzony ładunek aglomeracji-RLM aglomeracji–uwzględniono:

- stałych mieszkańców aglomeracji (osoby zameldowane na obszarze aglomeracji na pobyt stały oraz pobyt czasowy ) = 1 Mk = 1 RLM,
- osoby czasowo przebywające na terenie aglomeracji -obiekty usług turystycznych -1 zarejestrowane miejsce noclegowe = 1 RLM,
- ścieki przemysłowe- na terenie aglomeracji nie powstają ścieki przemysłowe

f) ilość ścieków powstających na terenie aglomeracji nieobjętych systemem kanalizacji zbiorczej, gdzie zastosowano systemy indywidualne albo planuje się zastosowanie systemów indywidualnych lub innych rozwiązań zapewniających taki sam poziom ochrony środowiska jak w przypadku systemów kanalizacji zbiorczej,

Podstawowe informacje na temat istniejących na terenie aglomeracji indywidualnych systemów oczyszczania ścieków oraz zamierzeń inwestycyjnych w tym zakresie:

Na obszarze w granicach aglomeracji Podgórzyn, zgodnie z ewidencją prowadzoną przez Urząd Gminy w Podgórzynie funkcjonuje 12 przydomowych oczyszczalni ścieków obsługuje 44 osób. Oczyszczalnie przydomowe zlokalizowane są głównie w przysiółkach miejscowości, gdzie budowa kanalizacji sanitarnej była ekonomicznie i technicznie nie uzasadniona. Na terenie całej aglomeracji



znajdują się zbiorniki bezodpływowe z których korzysta 74 mieszkańców. Mieszkańcy w liczbie 74 korzystający z tego rodzaju rozwiązania nie mają technicznych możliwości włączenia się do istniejącej sieci. Ścieki ze zbiorników bezodpływowych jak i osady z przydomowych oczyszczalni ścieków są wywożone taborem na oczyszczalnię ścieków. W najbliższym czasie nie planuje się dalszej rozbudowy indywidualnych systemów oczyszczania ścieków. Ilość ścieki ze zbiorników bezodpływowych wynosi 14,6 [m<sup>3</sup>/d], natomiast ilość ścieków oczyszczalnych systemami indywidualnymi (przydomowe oczyszczalnie ścieków) wynosi 3 [m<sup>3</sup>/d].

Indywidualne rozwiązania (przydomowe oczyszczalnie ścieków) oczyszczania ścieków zapewniają taki sam poziom ochrony środowiska jak w przypadku systemu kanalizacji zbiorczej.

Na terenie aglomeracji nie przewiduje się zamierzeń inwestycyjnych związanych z indywidualnymi systemami oczyszczania ścieków.

#### **VI. Informacje o strefach ochronnych ujęć wody, zawierające oznaczenie aktów prawa miejscowego lub decyzji ustanawiających te strefy oraz zakazy, nakazy i ograniczenia obowiązujące na tych terenach**

Na terenie aglomeracji nie występują strefy ochronne ujęć wody.

#### **VII. Informacje o obszarach ochronnych zbiorników wód śródlądowych zawierające oznaczenie aktów prawa miejscowego ustanawiających te obszary oraz zakazy, nakazy i ograniczenia obowiązujące na tych obszarach**

Przyległy do granic aglomeracji Podgórzyn jest sztuczny zbiornik wód śródlądowych. Jest to zbiornik retencyjny „Sosnowka” zasilany wodami potoków [Podgórzej](#), [Sośniaka](#) i Czerwonki. Należy do zasobów wodnych nadzorowanych przez RZGW we Wrocławiu. Eksploatowany jest przez PWiK „Wodnik” sp. z o.o. w Jeleniej Górze. Stanowi ujęcie wody dla części miasta Jelenia Góra. Decyzją Wojewody Dolnośląskiego, znak SR.I.6814-2/03 została utworzona strefa ochrony bezpośredniej dla ujęcia wody pitnej. Teren dookoła zbiornika jest ogrodzony i prawnie chroniony. Strefy przebiegającą wzdłuż i powyżej maksymalnego poziomu piętrzenia odpowiadającemu rzędnej 373,70 m n.p.m. oraz wzdłuż brzegów kanału przerzutowego otwartego i brzegów zbiornika wyrównawczego. Ważność decyzji 31 grudnia 2025r.

Na terenie ochrony bezpośredniej ujęcia należy zapewnić:

1. Wykorzystanie terenu strefy wyłącznie do celów związanych z eksploatacją zbiornika i ujęcia,
2. Zakaz wstępu osób nieupoważnionych
3. Ograniczenie do niezbędnych potrzeb przebywanie osób zatrudnionych przy eksploatacji zbiornika i ujęcia,
4. Ograniczenie do niezbędnych potrzeb wypływanie łodzi na powierzchnię zbiornika, a w przypadku stosowania łodzi z silnikiem uzyskanie atestu PZH.

W związku z ustanowieniem strefy ochronnej - terenu ochrony bezpośredniej zobowiązuje się użytkownika do:

1. Wykonania ogrodzenia stałego w miejscach szczególnie narażonych na zanieczyszczenie,
2. Realizowania stałej bezpośredniej ochrony fizycznej przez specjalistyczne formacje ochronne lub wewnętrzne służby ochrony, zgodnie z ustawą z dnia 22 sierpnia 1997 r. - O ochronie osób i mienia (Dz. U. nr 114 poz. 740 z późn. zmianami),
3. Ustawienie znaków informacyjnych o treści podanej w dokumentacji i miejscach oznaczonych na mapach w skali 1:1000 w projekcie strefy.
4. Ustanawia się obowiązek przeciwdziałania zjawisku eutrofizacji w zbiorniku poprzez:
5. Prowadzenie racjonalnej, opartej na badaniach, gospodarki rybackiej,

6. Czyszczenia ścian zapory czołowej i bocznej oraz rowów i narzutów kamiennych z glonów.

**VIII. Informacje o formach ochrony przyrody, o których mowa w art. 6 ustawy z dnia 16 kwietnia 2004 r. o ochronie przyrody, zawierające nazwę formy ochrony przyrody oraz tytuł i miejsce ogłoszenia aktu prawnego tworzącego, ustanawiającego albo wyznaczającego formę ochrony przyrody oraz informacje o obszarach mających znaczenie dla Wspólnoty znajdujących się na liście, o której mowa w art. 27 ust. 1 tej ustawy;**

Na terenie aglomeracji występują następujące formy ochrony przyrody:

#### **Obszar Natura 2000**

##### Dane podstawowe

Nazwa: Karkonosze

Data wyznaczenia: 2007-10-13

**Kod obszaru: PLB020007**

Rodzaj ochrony: Dyrektywa ptasia

Powierzchnia [ha]: 18578,4200

##### Dane aktu prawnego o utworzeniu, ustanowieniu lub wyznaczeniu

Rozporządzenie Ministra Środowiska z dnia 05.09.2007 r. zmieniające rozporządzeniem w sprawie obszarów specjalnej ochrony ptaków Natura 2000

Dziennik Urzędowy Dz.U.07.179.1275 z 28.09.2007

Rozporządzenie Ministra Środowiska z dnia 12 stycznia 2011 r. w sprawie obszarów specjalnej ochrony ptaków (DZ.U. 2011.25.133 ze zm.).

##### Położenie formy ochrony przyrody

Województwa, w których znajduje się obiekt: dolnośląskie

Powiaty: jeleniogórski, Jelenia Góra, kamiennogórski

Gminy: Karpacz (miejska), Szklarska Poręba (miejska), Lubawka (miejsko-wiejska), Jelenia Góra (miejska), Kowary (miejska), Piechowice (miejska), Kamienna Góra (wiejska), Podgórzyn (wiejska)

##### Dane podstawowe

Nazwa: Karkonosze

Data wyznaczenia: 2020-01-31

**Kod obszaru: PLC020001**

Rodzaj ochrony: Dyrektywa siedliskowa

Powierzchnia [ha]: 18581,2300

##### Dane aktu prawnego o utworzeniu, ustanowieniu lub wyznaczeniu

Decyzja wykonawcza Komisji (UE) 2020/97 z dnia 28 listopada 2019 r. w sprawie przyjęcia trzynastego zaktualizowanego wykazu terenów mających znaczenie dla Wspólnoty składających się na kontynentalny region biogeograficzny

Dziennik Urzędowy Unii Europejskiej L 28/519 z 2020-01-31

##### Położenie formy ochrony przyrody

Województwa, w których znajduje się obiekt: dolnośląskie

Powiaty: jeleniogórski, Jelenia Góra, kamiennogórski

Gminy: Karpacz (miejska), Szklarska Poręba (miejska), Lubawka (miejsko-wiejska), Jelenia Góra (miejska), Kowary (miejska), Piechowice (miejska), Kamienna Góra (wiejska), Podgórzyn (wiejska)

## Pomniki przyrody:

Dane podstawowe

Data ustanowienia: 2004-10-17

Typ pomnika: Jednoobiektowy

Rodzaj twor: drzewo

Gatunek drzewa: Dąb szypułkowy - Quercus robur

Wysokość [m]: 30

Pierśnica [cm]: 121

Opis pomnika: Zmiany rakowe na pniu, suche gałęzie, ubytki w korze

Dane aktu prawnego o utworzeniu, ustanowieniu lub wyznaczeniu

Rozporządzenie nr 24/04 Wojewody Dolnośląskiego z dnia 17 września 2004 r.

w sprawie ustanowienia pomników przyrody ożywionej i nieożywionej znajdujących się na terenie województwa dolnośląskiego.

Dz. Urz. Woj. Dolnośląskiego Nr 185 poz. 2983 z 2004-10-01

Położenie formy ochrony przyrody

Województwa, w których znajduje się obiekt: dolnośląskie

Powiaty: jeleniogórski

Gminy: Podgórzyn (wiejska)

Tekstowy opis granic: Rośnie na klombie z głązów przy ul. Nowej

Dane podstawowe

Data ustanowienia: 1994-06-09

Typ pomnika: Wieloobiektowy

Podtyp pomnika: Grupa drzew

1. Lipa szerokolistna – Tilia platyphyllos wysokość 30m,obwód 380 cm,pierśnica 121 cm
2. Lipa szerokolistna – Tilia platyphyllos wysokość 30m,obwód 440 cm,pierśnica 140 cm

Opis pomnika: grupa dwóch drzew

Dane aktu prawnego o utworzeniu, ustanowieniu lub wyznaczeniu:

Rozporządzenie nr 19/94 Wojewody Jeleniogórskiego z dnia 13 maja 1994 r. w sprawie uznania za pomniki przyrody obiektów znajdujących się na terenie województwa jeleniogórskiego Dz. Urz. Woj. Jeleniogórskiego Nr 21 poz. 115 z 1994-05-25

Położenie formy ochrony przyrody

Województwa, w których znajduje się obiekt: dolnośląskie

Powiaty: jeleniogórski

Gminy: Podgórzyn (wiejska)

Tekstowy opis granic: Stoją bezpośrednio przy ul. Karkonoskiej ok. 40 m od "Kamienia Walońskiego", obwody: 380 cm, 440 cm

Dane podstawowe

Data ustanowienia: 2004-10-17

Typ pomnika: Jednoobiektowy

Rodzaj twor: drzewo

Gatunek drzewa: Dąb szypułkowy - Quercus robur

Wysokość [m]: 28

Pierśnica [cm]: 150

Opis pomnika: Ścięte konary, dziupla

Dane aktu prawnego o utworzeniu, ustanowieniu lub wyznaczeniu:

Rozporządzenie nr 24/04 Wojewody Dolnośląskiego z dnia 17 września 2004 r. w sprawie ustanowienia pomników przyrody ożywionej i nieożywionej znajdujących się na terenie województwa dolnośląskiego. Dz. Urz. Woj. Dolnośląskiego Nr 185 poz. 2983 z 2004-10-01

Położenie formy ochrony przyrody

Województwa, w których znajduje się obiekt: dolnośląskie

Powiaty: jeleniogórski  
Gminy: Podgórzyn (wiejska)  
Tekstowy opis granic: Rośnie w zakolu ul. Liczyrzepy, z tyłu posesji

Dane podstawowe

Data ustanowienia: 1994-06-09  
Typ pomnika: Jednoobiektowy  
Rodzaj tworu: drzewo  
Gatunek drzewa: Dąb szypułkowy - Quercus robur  
Wysokość [m]: 35  
Pierśnica [cm]: 138  
Opis pomnika: Ścięte konary, huba

Dane aktu prawnego o utworzeniu, ustanowieniu lub wyznaczeniu:

Rozporządzenie nr 19/94 Wojewody Jeleniogórskiego z dnia 13 maja 1994 r. w sprawie uznania za pomniki przyrody obiektów znajdujących się na terenie województwa jeleniogórskiego. Dz. Urz. Woj. Jeleniogórskiego Nr 21 poz. 115 z 1994-05-25

Położenie formy ochrony przyrody

Województwa, w których znajduje się obiekt: dolnośląskie  
Powiaty: jeleniogórski  
Gminy: Podgórzyn (wiejska)  
Tekstowy opis granic: Rośnie po prawej stronie przy drodze prowadzącej w kierunku podgórzyńskich stawów ok. 200 m od skrzyżowania z drogą wojewódzką.

Dane podstawowe

Nazwa: Waloński Kamień  
Data ustanowienia: 1992-04-21  
Typ pomnika: Jednoobiektowy  
Rodzaj tworu: skałka  
Opis pomnika: Skała granitowa o wymiarach: wys. 186cm, szer. 7m.

Dane aktu prawnego o utworzeniu, ustanowieniu lub wyznaczeniu:

Rozporządzenie nr 2/92 Wojewody Jeleniogórskiego z dnia 24 marca 1992 r. w sprawie uznania za pomniki przyrody obiektów znajdujących się na terenie województwa jeleniogórskiego. Dz. Urz. Woj. Jeleniogórskiego Nr 8 poz. 69 z 1992-04-06

Położenie formy ochrony przyrody

Województwa, w których znajduje się obiekt: dolnośląskie  
Powiaty: jeleniogórski  
Gminy: Podgórzyn (wiejska)  
Tekstowy opis granic: zlokalizowany jest w grupie skałek w zakolu ul. Karkonoskiej

Formy przyrody graniczące z aglomeracją:

Dane podstawowe

Nazwa: Stawy Sobieszowskie  
Data wyznaczenia: 2009-03-06  
**Kod obszaru: PLH020044**  
Rodzaj ochrony: Dyrektywa siedliskowa  
Powierzchnia [ha]: 215,1600

Dane aktu prawnego o utworzeniu, ustanowieniu lub wyznaczeniu

DECYZJA KOMISJI z dnia 12 grudnia 2008 r. przyjmująca na mocy dyrektywy Rady 92/43/EWG

drugi zaktualizowany wykaz terenów mających znaczenie dla Wspólnoty składających się na kontynentalny region biogeograficzny (notyfikowana jako dokument nr C(2008) 8039)(2009/93/WE) Dziennik Urzędowy Unii Europejskiej L 43 str. 63 z 2009-02-13

Położenie formy ochrony przyrody

Województwa, w których znajduje się obiekt: dolnośląskie

Powiaty: jeleniogórski, Jelenia Góra

Gminy: Jelenia Góra (miejska), Podgórzyn (wiejska)

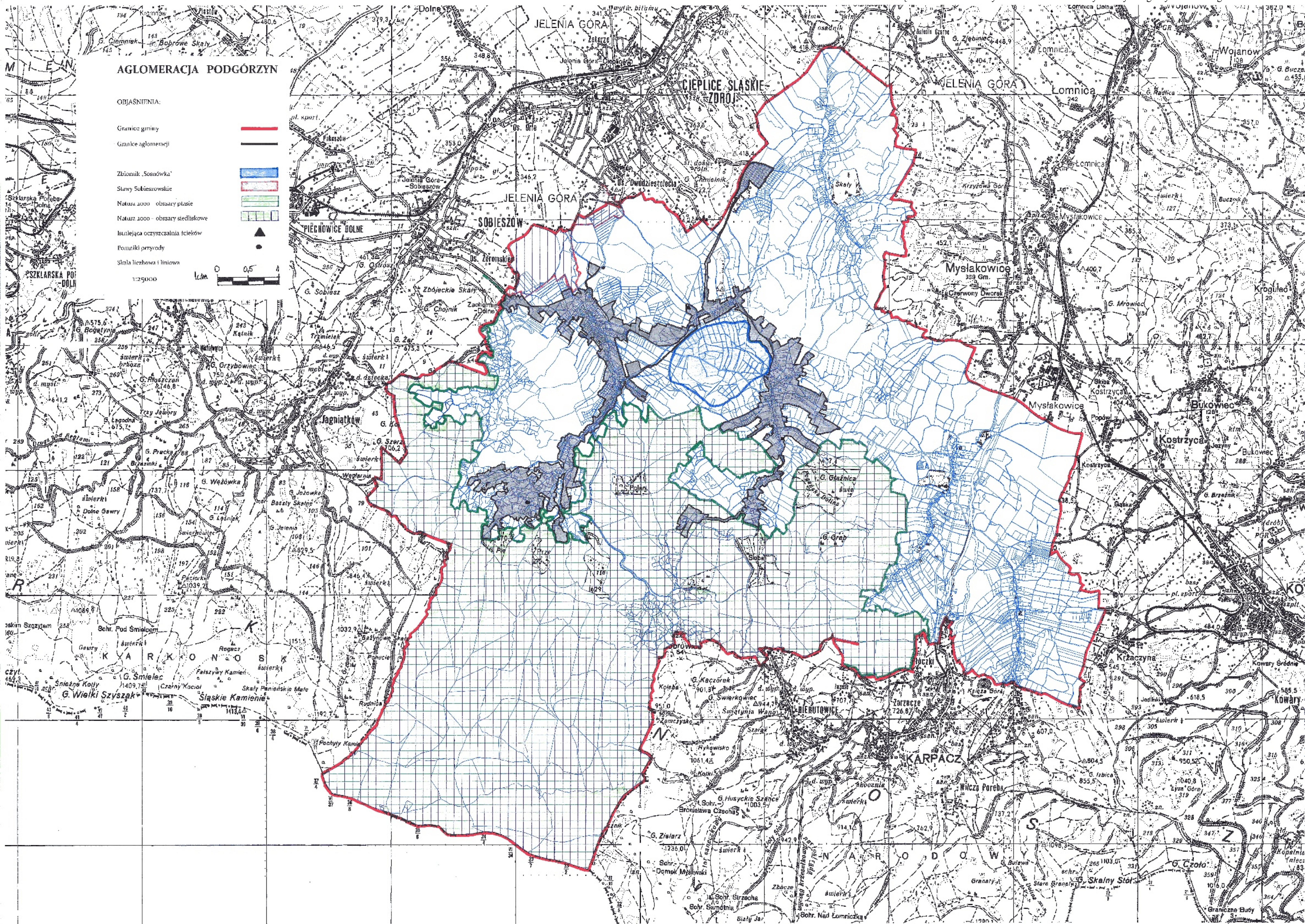
Tekstowy opis granic: zmiana przebiegu granicy w oparciu o decyzję wykonawczą Komisji (UE) 2020/97 z dnia 28 listopada 2019 r. w sprawie przyjęcia trzynastego zaktualizowanego wykazu terenów mających znaczenie dla Wspólnoty składających się na kontynentalny region biogeograficzny.

Załącznik Nr 2  
do Uchwały XXX/288/2020  
Rady Gminy Podgórzyn  
z dnia 17 grudnia 2020r.

### **Część graficzna uchwały.**

Wymagane informacje części graficznej, przedstawiono na mapie w skali 1:25000 wzdłuż zewnętrznych granic działek ewidencyjnych, zgodnie z Rozporządzeniem Ministra Gospodarki Wodnej i Żeglugi Śródlądowej z dnia 27 lipca 2018r. w sprawie sposobu wyznaczania obszaru aglomeracji (Dz U z 2018 poz 1586).

Naniesiono granice obszaru objętego zasięgiem kanalizacji zbiorczej, lokalizację istniejącej oczyszczalni ścieków, granice administracyjne gminy zgodnie z danymi z państwowego rejestru granic, granice obszarów zbiorników wód śródlądowych zgodnie z informacjami z systemu informacyjnego gospodarowania wodami, granice strefy ochronnej ujęcia wody, granice form ochrony przyrody, o których mowa w art.6 ustawy z dnia 16 kwietnia 2004r. o ochronie przyrody lub obszarów mających znaczenie dla Wspólnoty znajdujących się na liście, o której mowa w art.27 ust.1 tej ustawy, zgodnie z informacjami z centralnego rejestru form ochrony przyrody. Oznaczono też skalę projektu aglomeracji w formie liczbowej i liniowej.



AGLOMERACJA PODGÓRZYN

OBJAŚNIENIA:

- Granice gminy
- Granice aglomeracji
- Zbiornik „Sosańka”
- Stawy Sobieszowskie
- Natura 2000 - obszary płaskie
- Natura 2000 - obszary siedliskowe
- Istniejąca oczyszczalnia ścieków
- Pomniki przyrody
- Ślaza linzowa i liniowa

1:25000

