



DZIENNIK URZĘDOWY

WOJEWÓDZTWA DOLNOŚLĄSKIEGO

Wrocław, dnia 15 grudnia 2016 r.

Poz. 5849

UCHWAŁA NR 243/VII/2016 RADY GMINY KŁODZKO

z dnia 29 listopada 2016 r.

w sprawie uchwalenia miejscowego planu zagospodarowania przestrzennego gminy Kłodzko, dla części wsi Szalejowa Dolnego

Na podstawie art. 18 ust. 2 pkt 5 ustawy z dnia 8 marca 1990 roku o samorządzie gminnym (t.j. Dz. U. z 2016 r., poz. 446), art. 20 ust. 1 ustawy z dnia 27 marca 2003 roku o planowaniu i zagospodarowaniu przestrzennym (t.j. Dz. U. z 2016 r. poz. 778 ze zm.) w związku z uchwałą nr 139/VII/2015 Rady Gminy Kłodzko z dnia 30 grudnia 2015 roku w sprawie przystąpienia do sporządzenia miejscowego planu zagospodarowania przestrzennego gminy Kłodzko, dla części wsi Szalejowa Dolnego po stwierdzeniu, że ustalenia projektu planu miejscowego nie naruszają ustaleń „Studium uwarunkowań i kierunków zagospodarowania przestrzennego gminy Kłodzko” uchwalonego uchwałą nr 227/2001 z dnia 7 marca 2001 r. Rady Gminy w Kłodzku ze zmianami (zmiana studium uwarunkowań i kierunków zagospodarowania przestrzennego gminy Kłodzko dla części wsi Szalejowa Dolnego (uchwała nr 116/VII/2015 Rady Gminy Kłodzko z dnia 29 października 2015 r.), Rada Gminy Kłodzko uchwala, co następuje:

DZIAŁ I.

Ustalenia dla obszaru objętego planem miejscowym

Rozdział 1.

Ustalenia ogólne

§ 1. 1. Uchwala się miejscowy plan zagospodarowania przestrzennego gminy Kłodzko, dla części wsi Szalejowa Dolnego zwany dalej planem miejscowym.

2. Przebieg granic obszaru objętego planem miejscowym przedstawiono na rysunku planu w skali 1:2000 stanowiącym załącznik nr 1 do niniejszej uchwały.

§ 2. 1. Integralną częścią uchwały jest rysunek planu miejscowego w skali 1:2000, stanowiący załącznik nr 1 o którym mowa w § 1.

2. Załącznikami do niniejszej uchwały, ponadto są:

- 1) rozstrzygnięcie o sposobie rozpatrzenia uwag do projektu planu miejscowego stanowiące załącznik nr 2;
- 2) rozstrzygnięcie o sposobie realizacji, zapisanych w planie, inwestycji z zakresu infrastruktury technicznej, należących do zadań własnych gminy i zasadach ich finansowania zgodnie z przepisami o finansach publicznych stanowiące załącznik nr 3.

§ 3. W ustaleniach planu miejscowego nie określa się:

- 1) zasad ochrony dóbr kultury współczesnej – ze względu na brak w granicach opracowania planu miejscowego dóbr kultury współczesnej;
- 2) granic i sposobów zagospodarowania terenów górniczych, a także obszarów osuwania się mas ziemnych – ze względu na brak takich terenów i obszarów w granicach opracowania planu miejscowego;
- 3) wymagań wynikających z potrzeb kształtowania przestrzeni publicznej ze względu na brak takiej przestrzeni;
- 4) sposobu i terminu tymczasowego zagospodarowania, urządzania i użytkowania terenów.

§ 4. Następujące określenia stosowane w uchwale oznaczają:

- 1) plan miejscowy – przepisy niniejszej uchwały wraz z załącznikami;
- 2) teren – obszar wyznaczony na rysunkach planu liniami rozgraniczającymi, oznaczony symbolem;
- 3) pojęcia nie określone w niniejszym paragrafie należy rozumieć zgodnie z obowiązującymi przepisami szczególnymi.

§ 5. 1. Następujące oznaczenia graficzne zawarte na rysunku planu miejscowego stanowią ustalenia planu:

- 1) granice obszaru objętego planem miejscowym;
- 2) linie rozgraniczające tereny o różnym przeznaczeniu lub różnych zasadach zagospodarowania;
- 3) symbol identyfikujący teren.

2. Pozostałe oznaczenia graficzne zawarte na rysunku planu miejscowego mają charakter informacyjny i nie stanowią ustaleń planu.

§ 6. 1. Ustala się następujące przeznaczenia terenu:

- 1) RP tereny rolnictwa;
- 2) RL tereny leśne.

2. W ramach przeznaczenia terenów dopuszcza się lokalizację elementów zagospodarowania terenu zapewniających prawidłowe korzystanie z terenu zgodnie z ich przeznaczeniem i przepisami odrębnymi.

Rozdział 2.

Ustalenia dotyczące ochrony krajobrazu i kształtowania ładu przestrzennego

§ 7. 1. Ustalenia dotyczące sytuowania urządzeń reklamowych:

- 1) dopuszcza się sytuowanie urządzeń reklamowych wolno stojących;
- 2) dla wolno stojących urządzeń reklamowych ustala się maksymalną powierzchnię reklamową do 2 m² i maksymalną wysokość do 4 m mierzoną od poziomu terenu przy urządzeniu do jego najwyższego punktu.

Rozdział 3.

Ustalenia dotyczące ochrony środowiska, przyrody i krajobrazu kulturowego

§ 8. 1. Teren objęty granicami opracowania zmiany planu miejscowego znajduje się w obszarze dorzecza Odry na obszarze jednostek planistycznych gospodarowania wodami – jednolitych części wód powierzchniowych (JCWP):

- 1) Bystrzyca Dusznicka od Kamiennego Potoku do Wielisławki o kodzie PLRW6000512188, która stanowi część scalonej części wód Bystrzyca Dusznicka (SO0904);
- 2) Ścinawka od Bożanowskiego Potoku do Nysy Kłodzkiej o kodzie PRLW 6000812299, która stanowi część scalonej części wód Ścinawka (SO0907);
- 3) Nysa Kłodzka od Białej Łądeckiej do Ścinawki o kodzie PRLW6000812199, która stanowi część scalonej części wód Nysa Kłodzka od Różanki włącznie do Ścinawki (SO0902).

2. Niewielka część działki przy południowej granicy leży w obszarze zagrożenia powodziowego:

- 1) obszar, na którym prawdopodobieństwo wystąpienia powodzi jest średnie i wynosi raz na 100 lat (Q1%);

- 2) obszar, na którym prawdopodobieństwo wystąpienia powodzi jest wysokie i wynosi raz na 10 lat (Q10%);
- 3) obszar, na którym prawdopodobieństwo wystąpienia powodzi jest niskie i wynosi raz na 500 lat (Q0,2%).

3. Obszary o których mowa w §8 ust. 2 pkt 1 i pkt 2 stanowią obszar szczególnego zagrożenia powodzią, na którym obowiązują przepisy odrębne wynikające z ustawy Prawo wodne.

4. W zakresie ochrony krajobrazu kulturowego zakazuje się wznoszenia ogrodzeń z prefabrykowanych elementów betonowych;

Rozdział 4.

Ustalenia dotyczące zasad scalania i podziałów nieruchomości

§ 9. W zakresie szczegółowych zasad i warunków scalania i podziału nieruchomości ustala się:

- 1) dopuszcza się podział i scalanie nieruchomości;
- 2) w zakresie minimalnych powierzchni działek ustala się powierzchnię minimum 2,0 m²;
- 3) w zakresie minimalnych frontów działek ustala się front minimum 1,0 m;
- 4) kąt położenia granic działek w stosunku do pasa drogowego powinien zawierać się w przedziale od 35° do 135°.

Rozdział 5.

Zasady modernizacji, rozbudowy i budowy systemów komunikacji i infrastruktury technicznej.

§ 10. 1. Teren objęty opracowaniem komunikacyjnie jest dostępny z przyległych dróg gminnych.

2. Zasad zaopatrzenia w zakresie wody, energii elektrycznej, energii cieplnej, gazu, w zakresie telekomunikacji, w zakresie odprowadzania ścieków, wód opadowych, w zakresie gospodarki odpadami nie ustala się.

Rozdział 6.

Ustalenia dotyczące minimalnej liczby miejsc do parkowania oraz sposobu ich realizacji

§ 11. W zakresie minimalnej liczby miejsc do parkowania oraz sposobu ich realizacji nie ustala się.

Rozdział 7.

Ustalenia dotyczące ochrony i kształtowania dziedzictwa kulturowego

§ 12. Na całym obszarze zmiany miejscowego planu zagospodarowania przestrzennego **ustala się ochronę potencjalnych zabytków archeologicznych** pozyskanych w trakcie prac ziemnych, budowlanych lub jako znaleziska przypadkowe.

- 1) wszystkie przedmioty, co do których istnieje przypuszczenie, iż są zabytkami pozyskanymi w trakcie prac ziemnych lub odkryte jako przypadkowe znaleziska podlegają ochronie prawnej na podstawie przepisów odrębnych,
- 2) postępowanie z przedmiotami lub obiektami o cechach zabytkowych odkrytymi w trakcie prowadzenia prac ziemnych należy prowadzić z uwzględnieniem obowiązujących przepisów odrębnych.

DZIAŁ II.

Ustalenia szczegółowe

§ 13. Dla terenu oznaczonego na rysunku planu symbolem **1RP** ustala się przeznaczenie: tereny rolnictwa.

- 1) dopuszcza się wprowadzenie dolesień oraz lokalizację obiektów i urządzeń służących wyłącznie produkcji rolniczej,
- 2) parametrów obiektów i urządzeń produkcji rolniczej oraz sposobu zagospodarowania nie określa się,
- 3) w granicach obszaru szczególnego zagrożenia powodzią obowiązują przepisy odrębne wynikające z ustawy Prawo wodne.
- 4) zakazuje się wprowadzanie dolesień oraz lokalizacji obiektów i urządzeń służących produkcji rolniczej w niewielkim południowo-zachodnim fragmencie terenu RP (w granicach podmokłych łąk z zadrzewieniami położonych na zachód od lasu 2RL). Użytkowanie bez zmian.

§ 14. Dla terenu oznaczonego na rysunku planu symbolem 1 **RL**, **2RL**, **3RL**, **4RL** ustala się przeznaczenie: tereny leśne.

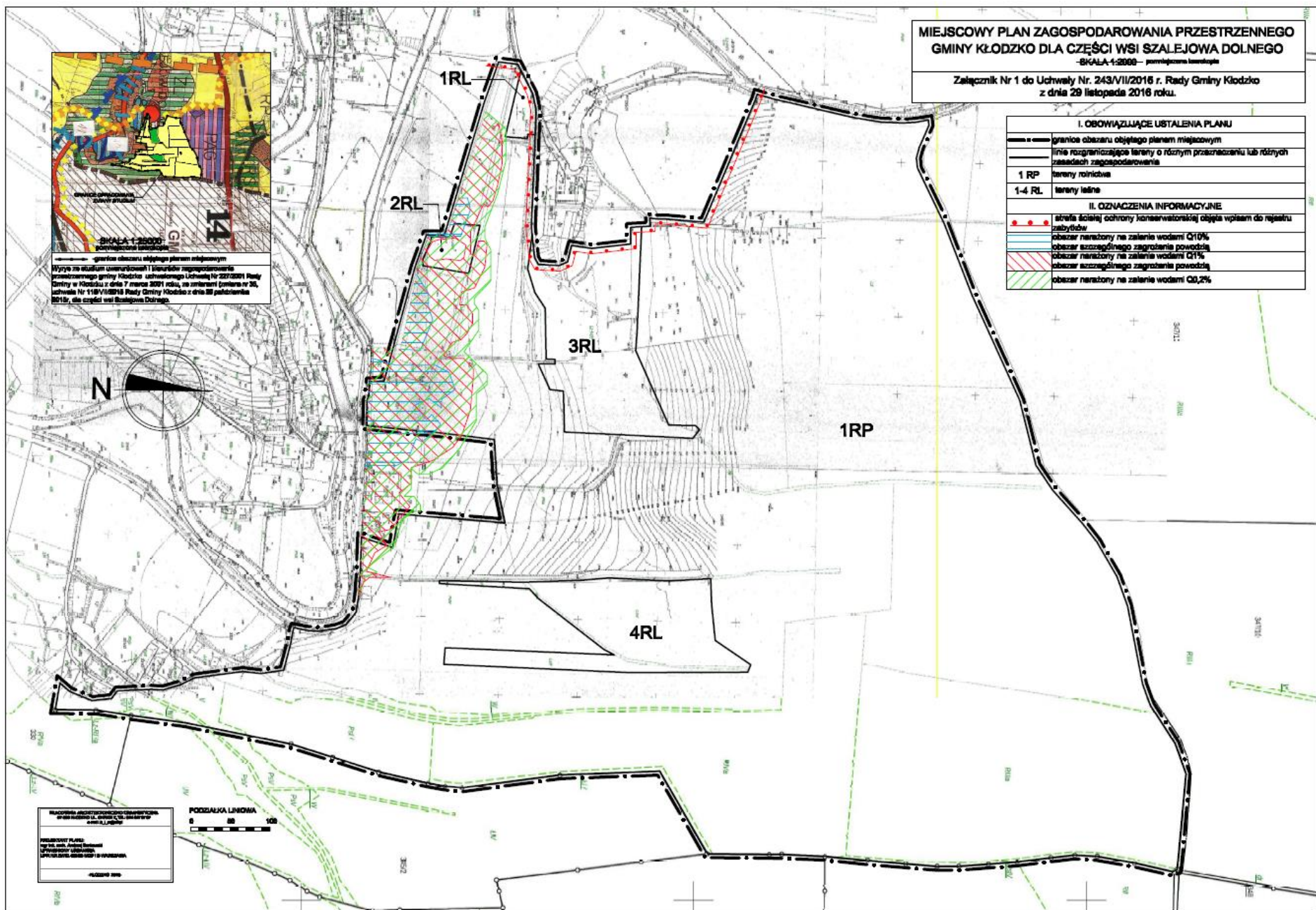
DZIAŁ III.
Ustalenia końcowe

§ 15. Na podstawie art. 36 ust. 4 ustawy z dnia 27 marca 2003 roku o planowaniu i zagospodarowaniu przestrzennym (t.j. Dz. U. z 2016 r. poz. 778 ze zm.) ustala się opłatę od wzrostu wartości nieruchomości w wysokości 0,1%.

§ 16. Wykonanie niniejszej uchwały powierza się Wójtowi Gminy Kłodzko.

§ 17. Uchwała wchodzi w życie po upływie 14 dni od daty jej opublikowania w Dzienniku Urzędowym Województwa Dolnośląskiego.

Przewodniczący Rady Gminy Kłodzko:
Z. Tur



Załącznik nr 2 do uchwały nr 243/VII/2016
Rady Gminy Kłodzko z dnia 29 listopada 2016 r.

Rozstrzygnięcie o sposobie rozpatrzenia uwag do projektu planu miejscowego.

Rada Gminy Kłodzko po zapoznaniu się z dokumentacją formalno – prawną dotyczącą uwag do projektu miejscowego planu zagospodarowania przestrzennego gminy Kłodzko dla części wsi Szalejowa Dolnego rozstrzyga co następuje:

Informacja o terminie wyłożenia do publicznego wglądu projektu planu miejscowego wraz z prognozą oddziaływania na środowisko, dyskusji publicznej i możliwości zgłaszania uwag była ogłoszona w Tygodniku Powiatowym Euroregio Glacensis z dnia 21 września 2016 roku, oraz na tablicy ogłoszeń urzędowych Urzędu Gminy w Kłodzku oraz elektronicznie na stronie BIP Urzędu Gminy Kłodzko.

Udokumentowano, że w czasie wyłożenia projektu planu miejscowego w dniach od 28.09.2016 r. do 19.10.2016 r. oraz w terminie obligatoryjnym na składanie uwag tj. 14 dni od ostatniego dnia wyłożenia projektu planu miejscowego do publicznego wglądu nie wpłynęły uwagi dotyczące przedmiotowego planu.

Miejscowy plan zagospodarowania przestrzennego gminy Kłodzko, dla części wsi Szalejowa Dolnego zyskał akceptację zainteresowanych stron oraz społeczeństwa gminy.

Załącznik nr 3 do uchwały nr 243/VII/2016
Rady Gminy Kłodzko z dnia 29 listopada 2016 r.

Rozstrzygnięcie

o sposobie realizacji zapisanych w planie inwestycji z zakresu infrastruktury technicznej, które należą do zadań własnych gminy, oraz zasadach ich finansowania, zgodnie z przepisami o finansach publicznych.

Zgodnie z art. 20 ust. 1 ustawy z dnia 27 marca 2003 roku o planowaniu i zagospodarowaniu przestrzennym (t.j. Dz. U. z 2016 r., poz. 778 ze zm.) rozstrzyga się o sposobie realizacji inwestycji z zakresu infrastruktury technicznej należących do zadań własnych gminy :

Program miejscowego planu zagospodarowania przestrzennego gminy nie zakłada realizacji prac infrastrukturalnych należących do zadań własnych gminy.

Dla potrzeb wyżej wymienionego miejscowego planu zagospodarowania przestrzennego dla części wsi Szalejowa Dolnego opracowano "Prognozę skutków finansowych uchwalenia planu miejscowego".

Zgodnie z w/w opracowaniem prognozowane przychody dla gminy mogą być minimalne bądź w ogóle nie wystąpią.