



DZIENNIK URZĘDOWY

WOJEWÓDZTWA DOLNOŚLĄSKIEGO

Wrocław, dnia 28 października 2013 r.

Poz. 5489

ZARZĄDZENIE NR 382/2013 BURMISTRZA MIASTA I GMINY SYCÓW

z dnia 29 marca 2013 r.

w sprawie przedstawienia sprawozdania z wykonania budżetu Miasta i Gminy Syców za rok 2012

Na podstawie art. 267 ustawy z dnia 27 sierpnia 2009 r. o finansach publicznych (Dz. U. Nr 157, poz. 1240 ze zmianami) zarządzam, co następuje:

§ 1. Przedstawiam Radzie Miejskiej w Sycowie:

1. Sprawozdanie roczne z wykonania budżetu Miasta i Gminy Syców za 2012 rok, stanowiącą załącznik nr 1 do niniejszego zarządzenia;
2. Sprawozdanie o przebiegu kształtowania się Wieloletniej Prognozy Finansowej, stanowiącą załącznik nr 2 do niniejszego zarządzenia,
3. Sprawozdanie roczne z wykonania planu finansowego Samodzielnego Publicznego Zakładu Opieki Zdrowotnej „Przychodnia” w Sycowie, stanowiącą załącznik nr 3 do niniejszego zarządzenia.
4. Sprawozdanie roczne z wykonania planu finansowego Centrum Kultury w Sycowie, stanowiącą załącznik nr 4 do niniejszego zarządzenia.
5. Informacje o stanie mienia komunalnego.
6. Do sprawozdania dołączono wykaz jednostek budżetowych prowadzących działalność na podstawie ustawy o systemie oświaty, które gromadzą dochody na wydzielonym rachunku.

§ 2. Zarządzenie wchodzi w życie z dniem podpisania i zostaje przekazane Radzie Miejskiej w Sycowie oraz Regionalnej Izbie Obrachunkowej we Wrocławiu.

Burmistrz Miasta i Gminy Syców:
S. Kapica

Załącznik nr 1 do zarządzenia nr 382/2013
Burmistrza Miasta i Gminy Syców z dnia
29 marca 2013 r.

Sprawozdanie
Burmistrza Miasta i Gminy Syców
z wykonania budżetu za 2012 rok

Uchwałą Nr XV/87/2011 w dniu 29 grudnia 2011 roku Rada Miejska Sycowa przyjęła budżet Miasta i Gminy na rok 2012 w następujących wysokościach:

• dochody	44 574 055 zł
- dochody bieżące	35 071 859 zł
- dochody majątkowe	9 502 196 zł
• wydatki	41 189 224 zł
- wydatki bieżące	34 483 907 zł
- wydatki majątkowe	10 466 742 zł
• Nadwyżkę budżetu	3 384 831 zł.

Ustalono:

- przychody budżetu pochodzące z kredytów na kwotę 2 500 000 zł.
- rozchody budżetu na przypadające w roku 2012 spłaty kredytów i pożyczek w kwocie 5 884 831 zł

W trakcie roku budżet Miasta i Gminy ulegał wielokrotnym zmianą. Wykaz podjętych uchwał i zarządzeń został przedstawiony w tabeli nr 11 do niniejszego sprawozdania.

Ostatecznie plan budżetu Miasta i Gminy na dzień 31 grudnia 2012r był w następujących wielkościach:

• dochody	43 761 836,24 zł
- dochody bieżące	36 057 396,24 zł
- dochody majątkowe	7 704 440,00 zł
• wydatki	42 783 384,24 zł
- wydatki bieżące	35 449 646,24 zł
- wydatki majątkowe	7 333 738,00 zł
• nadwyżka budżetu	978 452,00 zł.

Po stronie dochodów plan budżetu uległ zmniejszeniu o kwotę 812 218,76 zł. Głównymi czynnikami zmian były zmiany w planie środków zewnętrznych; dotacji celowych na zadania zlecone i powierzone oraz środków pochodzących z UE jako dofinansowanie zadań inwestycyjnych oraz mniejsze od pierwotnie zakładanych dochody ze sprzedaży majątku gminnego..

Jednocześnie o kwotę 1 594 160,24 zł zwiększony został plan wydatków. Zmiany te spowodowały zmniejszenie planowanej nadwyżki budżetowej o kwotę 2 406 379 zł.

Objaśnienia do dochodów

Zaplanowane na rok 2012 dochody budżetu Miasta i Gminy w stosunku do wielkości planowanej wykonane zostały w 100,5% (tabela nr 1).

Wykonując budżet roku 2012 zachowano zasady zawarte w art. 212 ustawy z dnia 27 sierpnia 2009r. o finansach publicznych .

	Plan	Wykonanie	%
• dochody	43 761 836,24	43 972 174,36	100,5
- dochody bieżące	36 057 396,24	36 771 095,11	101,9
- dochody majątkowe	7 704 440,00	7 201 079,25	93,5
• wydatki	42 783 384,24	42 079 281,76	98,4
- wydatki bieżące	35 449 646,24	34 848 640,68	98,3
- wydatki majątkowe	7 333 738,00	7 230 641,03	98,0
Nadwyżka budżetu	978 452,00	1 892 892,60	193,3

Budżet Miasta i Gminy Syców w roku 2012 spełnił zasadę zawartą w art. 242 ufp.

Dochody bieżące zarówno w fazie planowania jak i wykonania przekroczyły wydatki bieżące co służyło ustaleniu wysokości nadwyżki operacyjnej, będącej ważnym wskaźnikiem wyznaczającym możliwości inwestycyjne Miasta i Gminy.

Jednym z czynników decydującym o samodzielności finansowej Miasta i Gminy są uzyskiwane dochody własne. Poziom dochodów własnych wyznacza możliwość pozyskiwania dodatkowych zasobów finansowych głównie ze źródeł zewnętrznych na współfinansowanie projektów unijnych.

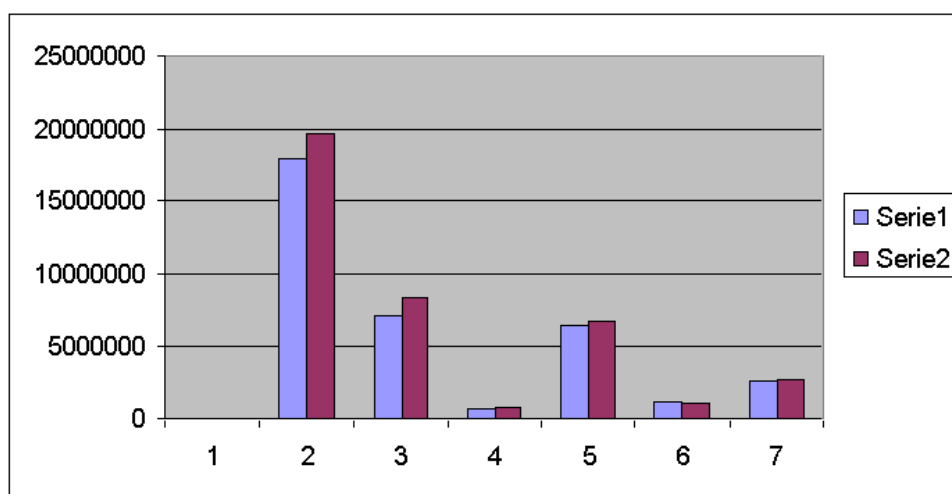
W budżecie Miasta i Gminy na rok 2012 dochody własne zaplanowane zostały w wysokości 18 452 529 zł, i wykonano je w 110,2% .

Do grupy dochodów własnych zalicza się:

- dochody z podatków,
- wpływy z opłat,
- udziały w podatkach,
- dochody z usług,
- pozostałe dochody
- dochody z majątku gminy.

Porównanie wykonania dochodów własnych- rok 2012 do 2011.

Dochody własne			
	2011	2012	% wzrost
Dochody ogółem w zł	17 873 087	19 687 760	110,2
1. Dochody z podatków	7 082 636	8 354 060	117,9
2. Wpływy z opłat	683 008	850 672	124,5
3. Udziały w podatkach	6 385 083	6 680 615	111,2
4. Dochody z majątku	1 193 544	1 121 241	93,9
5. Pozostałe dochody	2 528 816	2 681 172	106



W porównaniu do roku 2011 wykonane dochody własne wzrosły o 10,2%. Największy wzrost dochodów nastąpił w podatkach oraz z tytułu udziałów w podatkach stanowiących dochody budżetu państwa (PIT i CIT). Wynik ten jest konsekwencją ograniczenia ulg ustawowych oraz zwiększenie udziałów należnych gminie do wskaźnika 37,26%.

I. Wpływy z podatków

	Plan	Wykonanie	%
Dochody z podatków	7 446 430	8 354 060	112,2
1. rolnego	847 000	885 230	104,5
2. od nieruchomości	5 869 130	6 605 137	112,5
3. leśnego	115 300	113 953	98,8
4. od środków transportowych	155 000	187 607	121,0
5. z karty podatkowej	45 000	52 002	115,6
6. od spadków i darowizn	50 000	21 265	42,5
7. podatek od czynności cywilno prawnych	350 000	488 866	139,76

Porównanie wpływów z podatków do roku 2011

	2011	2012	%
Dochody z podatków	7 082 635	8 354 060	117,9
1. rolnego	554 058	885 230	159,8
2. od nieruchomości	5 615 819	6 605 137	117,6
3. leśnego	99 330	113 953	114,7
4. od środków transportowych	227 733	187 607	82,4
5. z karty podatkowej	51 510	52 002	101,0
6. od spadków i darowizn	61 050	21 265	34,8
7. podatek od czynności cywilno prawnych	473 135	488 866	103,3

Wykonane dochody z podatków są znacznie wyższe do dochodów z roku 2011 i znacznie przekraczają szacowaną na rok 2012 wielkość.

Poniżej założeń wykonany został podatek od spadków i darowizn, jednakże jego udział w strukturze dochodów podatkowych jest nieznaczny.

- **podatek od nieruchomości**

Podatek od nieruchomości stanowi podstawowe źródło dochodów podatkowych jego udział w strukturze dochodów podatkowych wynosi 15,0%.

W stosunku do wielkości planowanej podatek od nieruchomości wykonany został w 112,5%. Tak duży wzrost wpływów podatku od nieruchomości był efektem wzrostu stawek podatkowych średnio 7% oraz zwiększenie bazy opodatkowania.

Podjęto szereg działań mających na celu mobilizowanie podatników do regulowania należnego podatku, w tym m.in. poprzez wystawianie upomnień, wezwań do zapłaty i tytułów wykonawczych prowadzonych czynności sprawdzających i kontrolnych umożliwiających bieżącą weryfikację informacji o nieruchomościach i obiektach budowlanych. Działania egzekucyjne dały do budżetu wpływ zaległego podatku od nieruchomości w kwocie 287 038zł jednocześnie nastąpił spadek zaległości podatkowych o 370 612 zł. W roku sprawozdawczym wystawiono 341 tytułów egzekucyjnych w wyniku czego wpływy do budżetu wyniosły 100 280 zł

- **podatek rolny**

W porównaniu do roku 2011 wpływy z podatku rolnego są wyższe o 59,8%.

Czynnikiem mającym wpływ na wyższe dochody z podatku rolnego było wzrost o 85% stawek podatkowych opartych na cenie żyta. Poprzez działania egzekucyjne uzyskane zostały wpływy z zaległości w kwocie 122 140 zł. Mimo tego nastąpił wzrost zaległości podatkowych o 20 148zł. W roku sprawozdawczym wystawiono 180 tytułów egzekucyjnych w wyniku czego wpływy do budżetu wyniosły 32 030zł.

- **Podatek leśny**

Podatek leśny w stosunku do założonego planu wykonany został w 98,8%. W porównaniu do roku 2011 wpływy z tego podatku były wyższe o 14,7%. Było to efektem 7% wzrostu stawek podatkowych.

- **Podatek do środków transportowych .**

W stosunku do założonego planu podatek od środków transportowych wykonany został w 110,4 %. Wynik ten został osiągnięty poprzez działania polegających na mobilizowaniu do regulowania należnego i zaległego podatku. Wpływów zaległego podatkowych wyniosły 15 023zł. W porównaniu do roku 2011 zaległości podatkowe zmalały o kwotę 40 008zł.

- **Podatek z karty podatkowej**

Wpływy z karty podatkowej pozostały na poziomie roku 2011, natomiast planowana wielkość wykonana została w 115,6 %. Wnioskować należy, że przybyło małych podmiotów gospodarczych korzystających z tej formy opodatkowania. Dla budżetu Miasta i Gminy jest to źródło nie mające dużego znaczenia

- **Podatek od spadków i darowizn**

O wykonaniu tej pozycji planu dochodów decyduje przede wszystkim wartość nabytych na własność rzeczy i praw majątkowych w drodze spadku, darowizny lub zasiedzenia .Udział podatku od spadków i darowizn w strukturze dochodów jest niewielki , a jego nie wykonanie nie ma większego znaczenie dla budżetu.

- **Podatek od czynności cywilno prawnych**

Podatek od czynności cywilnoprawnych jest źródłem trudno przewidywalnym na etapie planowania. Wielkość wpływów z tego źródła uzależniona jest głównie od ilości transakcji dokonywanych na rynku nieruchomości (umowy sprzedaży, oraz zamiany rzeczy i praw majątkowych, umowy pożyczki, darowizny, dożywocia, spółki, ustanowienia hipotek i inne wynikające z ustaw) oraz od wartości rynkowej przedmiotu czynności cywilnoprawnej. W porównaniu do roku 2011 wpływy z podatku od czynności cywilnoprawnych wzrosły o 3,3%.

W okresie sprawozdawczym stosowano system ulg na podstawie przepisów –Ordynacja podatkowa w postaci obniżenia stawek podatkowych, umorzeń, odroczeń oraz ulg wynikających z uchwał Rady Miejskiej na łączną wartość 2 438 445zł

Wartość udzielonych ulg przedstawia poniższa tabela:

Wyszczególnienie	Wykonanie	Skutki obniżenia stawek podatków górnych obliczone za okres sprawozdawczy	Skutki udzielonych ulg na podstawie uchwały RM w sprawie programu pomocowego	Skutki udzielonych przez gminę ulg, umorzeń i zwolnień obliczone za okres sprawozdawczy
1	2	3	4	5
	2 438 445	2 064 832	187 950	185 673
1. Podatek od nieruchomości	1 897 588	1 547 194	187 950	162 444
2. Podatek rolny	291 071	288 708		2 363
3. Podatek leśny	12	X		12
4. Podatek od środków transportowych	229 734	228 930		804
5. Odsetki od nieterminowych wpłat podatkowych	18 812			18 812
6. Podatek od spadków i darowizn	1 238			1 238

W porównaniu do roku 2011 wartość udzielonych ulg zmalała o 15,9%. Spadek dotyczył grupy ulg z tytułu obniżenia stawek podatkowych i wyniósł on 22,3%. W niewielkim stopniu zwiększyły się kwota ulg stosowanych na podstawie uchwały RM w sprawie programu pomocowego (z programu skorzystało dodatkowo dwóch podatników). Ulgi udzielone z tytułu umorzeń zaległości podatkowych zwiększyły się o 152 927 zł. Skorzystały z nich głównie podmioty prowadzące działalność w zakresie opieki zdrowotnej oraz podmioty sektora finansów publicznych.

Ze względu na ważny interes podatników Burmistrz wydał 30 decyzji w sprawie ulg podatkowych w tym;

- 15 decyzje umorzeniowe dla osób fizycznych na kwotę 5 615 zł, oraz wydano 1 postanowienie w przedmiocie wyrażenia pozytywnej opinii na umorzenie podatku od spadków i darowizn na kwotę 1 238 zł.
- 15 decyzje umorzeniowe dla osób prawnych na kwotę 105 954 zł.
- 3 decyzje rozłożenia na raty na kwotę 72 866 zł

Stan zaległości podatkowych obrazuje poniższa tabela.

L.p	Wyszczególnienie	Zaległość na 2011	Zaległość na 2012	różnica
1	Podatek od nieruchomości:	1 380 016	1 009 404	-370 612
	- osoby prawne	662 135	572 439	-89 696
	- osoby fizyczne	717 881	436 965	-280 916
2.	Podatek rolny:	47 461	68 794	21 333
	- osoby prawne	6 230	7 415	1 185
	- osoby fizyczne	41 231	61 379	20 148
3.	Podatek zakresi e środków transportowych	181 394	141 386	-40 008
	- osoby prawne	41 975	27 765	-14 210
	- osoby fizyczne	139 419	113 621	-25 798

W roku 2012 nastąpił znaczny spadek zaległości podatkowych głównie w grupie osób fizycznych. Jest to wynik podjętych działań egzekucyjnych.

Wzrostu zaległości z tytułu podatku rolnego upatrywać należy w czynnikach makroekonomicznych mających wpływ na ubytek dochodów rolników.

II. Wpływy z opłat

	Plan	Wykonanie	%
Wpływy z opłat	812 146	850 672	104,7
1. skarbowej	60 000	54 848	91,4
2. targowej	140 000	128 884	92,1
3. za zezwolenia na sprzedaż alkoholu	265 000	289 992	109,4
4. eksploatacyjna	107 421	86 971	81,0
5. inne opłaty	239 725	289 977	121,0

Porównanie wykonania dochodów z opłat lat 2011/2010

	2011	2012	%
Wpływy z opłat	683 002	850 672	124,5
1. skarbowej	51 484	54 848	106,5
2. targowej	137 252	128 884	93,9
3. za zezwolenia na sprzedaż alkoholu	281 089	289 992	103,2
4. eksploatacyjna	10 540	86 971	825,1
5. inne opłaty	202 643	289 977	141,6

W porównaniu do roku 2011 dochody z opłat w roku 2012 uległy znacznemu zwiększeniu przy jednoczesnym nieznacznym nie wykonaniu założonego planu.

Wysokość wpływów z opłat jest porównywalna do wpływów z roku 2011.

Wzrost wpływów z opłaty eksploatacyjnej spowodowany był eksploatacją żwiru na potrzeby budowy S-8. W grupie innych opłat pojawiły się wpływy, których nie było w roku 2011

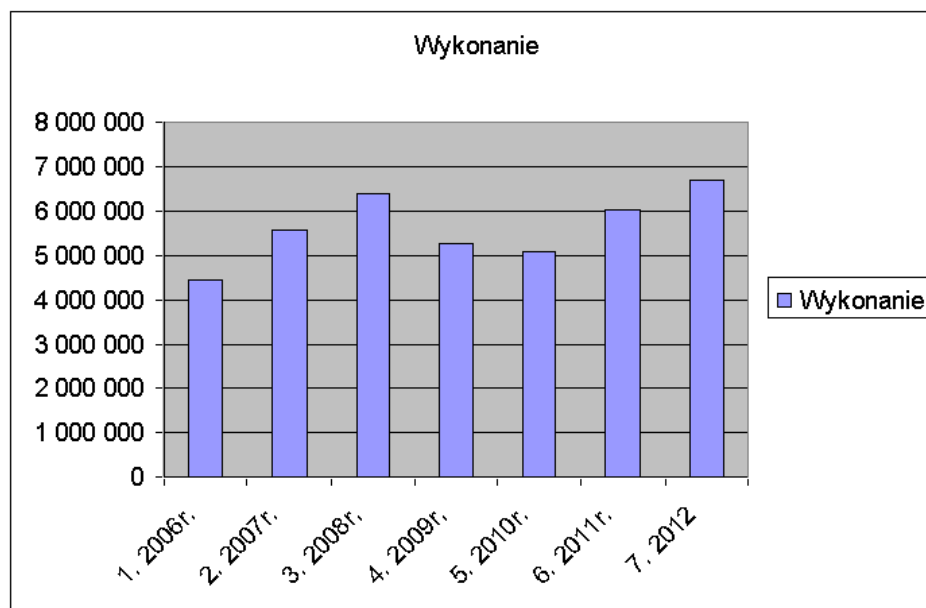
III. Udziały w podatkach

	Plan	Wykonanie	%
Udziały w podatkach PIT i CIT	6 905 989	7 102 182	102,8
1. podatek dochodowy od osób fizycznych	6 705 989	6 680 615	99,6
2. podatek dochodowy od osób prawnych	200 000	421 567	210,8

W porównaniu do roku 2011 wpływy podatków PIT i CIT wzrost ten wyniósł 111,2% .W stosunku do planu wykonanie osiągnęło 102,8% wskaźnik. Ograniczenie ulg ustawowych oraz zwiększenie udziałów do 37,26% dało do budżetu Gminy wpływy wyższe o 623 844 zł. Znacznie ponad plan wykonane zostały wpływy z tytułu udziałów w podatku CIT . W porównaniu do roku 2011 wpływy z CIT wzrosły o 28,4%. Wynik ten pozwolił zrekomensować ubytek innych dochodów budżetowych.

Poniższe zestawienie obrazuje kształtowanie się wpływów z podatku PIT na przestrzeni lat 2006-2011

Okres	Wykonanie
1. 2006r.	4 413 532
2. 2007r.	5 546 466
3. 2008r.	6 376 799
4. 2009r.	5 259 234
5. 2010r.	5 099 460
6. 2011r.	6 056 771
7. 2012	6 680 615



Z zestawienia tego wynika, że wykonanie roku 2012 przekroczyło wynik roku 2008, który był najlepszym w przedstawionym okresie.

IV .Pozostałe dochody

	Plan	Wykonanie	%
IV. Pozostałe dochody	2 128 480	2 259 605	106,2
1. dochody z najmu składników majątkowych	1 486 880	1 547 561	104,1
3. odsetki od nieterminowych wpłat podatkowych	72 500	84 517	116,8
4. pozostałe odsetki	55 000	83 007	114,5
5. wpływy z usług	331 100	339 881	102,7
6. wpływy z różnych dochodów	183 000	204 639	119,3

- **Dochody z najmu składników majątkowych**

Wpływy zrealizowane w tym źródle pochodzą głównie z najmu zasobów komunalnych administrowanych przez STBS oraz dzierżawy gruntów. Wykonane zostały w 103,7% założonego planu. Na zwiększony wpływ dochodów z dzierżawy skutkowało wzrost cen

mediów. Trudności w egzekwowaniu należności z tytułu najmu powodują natomiast ciągle wzrost zadłużenia. W porównaniu do roku 2011 zadłużenie wzrosło o 28,1%. W roku 2012 kontynuowano działania mających na celu ograniczenie narastania zaległości. Przeprowadzona została kampania mająca na celu uświadomienie skutków wpisu dłużników do KRD. Do wszystkich dłużników wysyłano upomnienia z informacją o korzystaniu z prawa wpisu do KRD.

Wypowiedziano pięciu najemcom umów najmu. Przeprowadzono jedną eksmisję do lokalu socjalnego. Rozłożono na raty zadłużenia 12 dłużnikom, Proponowane są również zamiany dużych lokali na mniejsze oraz na lokale o niższym standardzie co pozwoliłoby dłużnikom obniżenie kosztów utrzymania.

Porównanie kwot zadłużenia

	2011	2012	% wzrost
Kwota zadłużenia	730 123	967 376	128,15
1. dochody z najmu składników majątkowych	730 123	967378	128,1

- **Odsetki od nieterminowych wpłat podatkowych** (wykonanie 116,8%).

Wysokość wpływów z tytułu odsetek jest wynikiem działań egzekucyjnych mających na celu ściąganie należnych gminie podatków.

- **Pozostałe odsetki** (wykonanie 114,5 %).

W tej grupie dochodów znajdują się odsetki od środków na rachunkach bankowych oraz należne odsetki ustawowe. Zdecydowaną większość stanowią odsetki od środków na rachunkach bankowych. Uzyskano z tego tytułu dochód w wysokości 56 877 zł. Natomiast 26 130 zł, są to odsetki ustawowe w tym ze sprzedaży ratalnej.

- **Wpływy z usług** (wykonane zostały w 102,7%).

Największą pozycję w grupie dochodów z usług stanowi odpłatność za korzystanie z usług przedszkoli, dało to kwotę 304 698 zł. Kwota ta dotyczy wpływów z I-półrocza. Decyzją Rady Miejskiej w celu gromadzenia dochodów z tytułu odpłatności za przedszkola utworzone zostały rachunki dochodów własnych. Ponadto w roku 2012 uzyskano dochody z tytułu usług świadczonych przez jednostki organizacyjne gminy w tym na rzecz najemców innych lokali budynku administracyjnym Urzędu Miasta i Gminy, świetlic wiejskich usług opiekuńczych.

- **Wpływy z różnych dochodów**

Główne źródło tych dochodów stanowią wpływy z tytułu opłat i kar za korzystanie ze środowiska. W grupie tej mieszczą się również rozliczenia z lat ubiegłych w tym; zwroty niewykorzystanych w terminie wydatków oraz niewykorzystanych środków na rachunkach dochodów własnych jednostek oświatowych.

V. Dochody z majątku

	Plan	Wykonanie	%
IV. Dochody majątkowe	1 378 580	1 121 241	102,3
1. Dochody z przekształcenia prawa wieczystego w prawo własności	20 000,00	24 703	123,50
2. wpływy z tytułu odpłatnego nabycia prawa własności	1 304 304	1 031 868	79,1
3. wpływy ze sprzedaży składników majątkowych		7 394	
5. wpłata śr. finansowych z niewykorzystanych w terminie wydatków, które nie wygasły z upływem roku	54 276	54 276	100,0

- **Dochody z przekształcenia prawa wieczystego w prawo własności**

W roku 2012 utrzymało się zainteresowanie przekształceniem prawa użytkowania wieczystego w prawo własności. Wydanych zostało 13 decyzji przekształceniowych, uzyskując z tego tytułu dochód w wysokości 24 703zł.

- **Wpływy z tytułu odpłatnego nabycia prawa własności**

Gmina w ramach wykonywania prawa własności i innych praw majątkowych sprzedała:

- w trybie bezprzetargowym na rzecz najemców 15 lokali mieszkalnych (w tym 7 sprzedaży na raty) uzyskując kwotę 215 915 zł,
- w trybie bezprzetargowym (2 lokale) i w trybie przetargu (1 lokal) uzyskując kwotę 257 050 zł
- w trybie przetargu nieograniczonego 7 działek pod zabudowę mieszkaniowa jednorodzinna i usługową o łącznej powierzchni 1.54 ha za kwotę 234 062 zł,
- w trybie przetargu nieograniczonego 2 nieruchomości zabudowane o pow. 0,17 za kwotę 127 806 zł.
- w trybie bezprzetargowym na poprawę warunków gospodarowania nieruchomościami sprzedano 4 działek i 1 działkę na rzecz dzierżawcy uzyskując kwotę 26 926 zł.
- wpływy ze sprzedaży ratalnej wyniosły 187 268 zł

- **wpływy ze sprzedaży składników majątkowych.**

Dochody te pochodzą ze sprzedaży złomu pozyskanego w trakcie likwidacji majątku w wyniku inwestycji.

- **wpłata śr. finansowych z niewykorzystanych w terminie wydatków, które nie wygasły z upływem roku**

Zwrot środków niewykorzystanych w terminie wydatków dotyczył rozliczenia środków na zadania inwestycyjne:

- budowa chodnika w m. Działosza –20 000 zł,
- budowa świetlicy w m. Szczodród – 34 276 zł.

VI. Dotacje celowe oraz inne bezzwrotne środki zewnętrzne

	Plan	Wykonanie	%
V. Dotacje celowe	12 327 773	11 521 976	96,0
1. na zadania własne	710 204	670 282	94,4
2. na zadania zlecone	4 715 579	4 683 058	99,3
3. na zadania realizowane na podst. porozumień	524 000	284 000	54,2
4. dotacje na zadania bieżące pozyskane na współfinansowanie programów z udziałem śr. UE	153 389	153 389	100,0
5.dot. Otrzymana z f-szy celowych	112 000	112 000	100,0
6. Dotacje na zadania inwestycyjne finansowane z udziałem środków UE	4 053 196	3 817 591	94,2
7.Środki na finansowanie własnych inwestycji pozyskane z innych źródeł	2 045 405	1 801 656	89,1

- **Dotacje na zadania własne**

Gmina otrzymała 94,4,% zaplanowanych na rok 2012 dotacji celowych na zadania własne. Niższe wykonanie zadań było powodem mniejszego przekazania środków przez dysponentów. Głównym beneficjentem dotacji jest opieka społeczna, która otrzymała 558 121zł dofinansowania do zadań; zasiłki i pomoc w naturze, dożywianie uczniów. Gmina otrzymała zwrot wydatków bieżących w kwocie 33 438 zł poniesionych w roku 2011wydatków w ramach funduszu sołeckiego.

Gmina otrzymała również dotacje w kwocie 78 458 zł na wypłaty stypendiów dla uczniów.

- **Dotacje na zadania zlecone,**

Finansowane w roku sprawozdawczym zadania dotyczyły następujących dziedzin:

- rolnictwo – 269 623 zł zwrotu akcyzy,
- administrację publiczną – 131 731 zł na utrzymanie administracji rządowej,
- urzędy naczelnych organów władzy państwowej kontroli i ochrony prawa- 2 809 zł na prowadzenie stałego rejestru wyborców,
- pozostałe wydatki obronne – 300 zł,
- bezpieczeństwa publicznego i ochrony p.poż. -1 000,00 zł,
- opieki społecznej - 42 77 595 zł.

- **Dotacje celowe otrzymane z budżetu na zadania realizowane na podstawie porozumień z budżetu państwa,**

Budżetu samorządu województwa Gmina otrzymała dotacje na ;

- budowę boiska ORLIK przy Gimnazjum w Sycowie –260 000 zł,
- na sporządzenie dokumentacji chodnika w m. Działosza – 20 000 zł,

- utrzymanie cmentarza wojennego - 4 000zł.
- **Dotacje celowe na zadania bieżące pozyskane na współfinansowanie programów z udziałem śr. UE**

W roku sprawozdawczym gminnym jednostkom oświatowym udało się pozyskać ze środków UE kwotę 153 389 zł, za które gminne jednostki oświatowe w roku 2012 realizowały następujące projekty:

1. Szkoła Podstawowa Nr 1 w Sycowie na kwotę 134 672 zł w tym:
 - „Szkoła równych szans” za kwotę 73 378zł,
 - „Spotkajmy się po lekcjach” za kwotę 40 700 zł,
 - „Mali odkrywcy ” za kwotę 20 594 zł.
2. Przedszkole Publiczne Nr 3:
 - „Akademia przedszkolaka” za kwotę 18 717zł.

- **Dotacje z funduszy celowych,**

Gmina otrzymała z WFOŚiGW wynikającą z rozliczenia inwestycji „Budowa kanalizacji sanitarnej i deszczowej wraz z modernizacją oczyszczalni ścieków” dotację w wysokości 100 000 zł.

Ministerstwo Sportu ze środków państwowego Funduszu Zajęć Sportowych dla Uczniów w kwocie 12 000 zł dofinansowało program nauki pływania .

- **Dotacje na zadania inwestycyjne finansowane z udziałem środków UE**

W roku sprawozdawczym Gmina otrzymała zwrot środków pochodzących z budżetu UE w kwocie 3 817 591 zł na następujące zadania:

1. „Rewitalizacja parku miejskiego” – zwrot 2 804 751zł,
2. „Budowa infrastruktury przy zalewie w Stradomi”- zwrot 284 181 zł,
3. „Budowa świetlicy wielofunkcyjnej w Szczodrowie”- zwrot 500 000 zł
4. „Budowa kompleksu rekreacyjnego przy ul Ogrodowej” – zwrot 228 659 zł.

- **Bezzwrotne środki pochodzące z innych źródeł**

W roku 2012uzyskano kwotę 1 801 656 zł bezzwrotnej pomocy finansowej.

W formie dotacji Gmina otrzymała zwrot poniesionych w roku 2011 wydatków inwestycyjnych w ramach funduszu sołeckiego. Wysokości zwrotu wyniosła 14 244 zł.

Agencja Nieruchomości Rolnych przekazała 1 216 992 zł dofinansowania na następujące zadania;

- budowa drogi osiedlowej m. Gaszowice-310 583 zł
- remont przekazanych mieszkań w m. Gaszowice—416 409 zł,
- budowa kanalizacji sanitarnej deszczowej w m. Gaszowice—490 000 zł.

Na podstawie ostatecznego rozliczenia inwestycji pn. „Budowa kanalizacji sanitarnej i deszczowej wraz z modernizacją oczyszczalni ścieków” ze środków NMF otrzymano dotacje w wysokości 570 420 zł

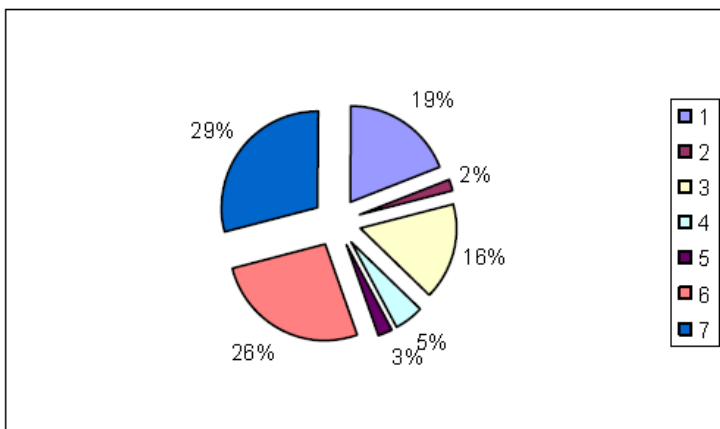
VII. Subwencja ogólna

Z planowanej na rok 2012 kwoty subwencji Miasto i Gmina otrzymała środki do wielkość planowanych. Z podziału rezerwy subwencji ogólnej dla jst Gmina (spełniała kryteria podziału rezerwy) otrzymała środki na uzupełnienie dochodów w wysokości 39 578 zł.

	2011	2012	%
VI. Subwencja ogólna	11 468 571	12 762 438	111,3
1. część równoważąca	353 217	388 125	109,9
2. część oświatowa	8 400 065	9 174 608	109,2
3. część wyrównawcza	2 321 744	3 160 127	136,1
4. uzupełnienie subwencji ogólnej	393 545	39 578	10,1

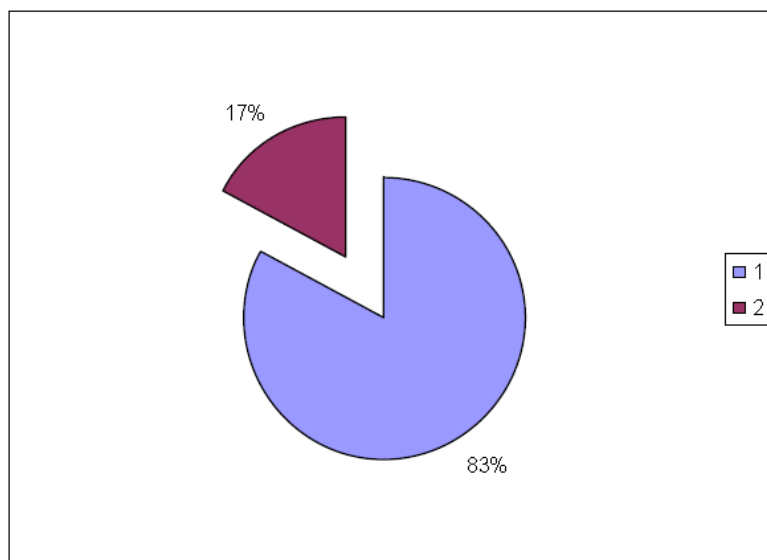
Struktura dochodów

	2012	Struktura
Dochody ogółem w zł	43 972 174	
1. Dochody z podatków	8 354 060	19,0
2. Wpływy z opłat	850 672	1,9
3. Udziały w podatkach	7 102 182	16,2
4. Pozostałe dochody	2 259 605	5,1
5. Dochody z majątku	1 121 241	2,5
6. Dotacje celowe	11 521 976	26,2
7. Subwencje	12 762 438	29,0



Wydatki

	2011	2012	% wzrostu	Struktura
Wydatki ogółem	44 315 113	42 079 282	95,0	
1. wydatki bieżące	33 588 608	34 848 641	103,8	82,8
2. wydatki majątkowe	10 726 505	7 230 641	67,4	17,2



Wydatki budżetu Miasta i Gminy zrealizowane zostały w wysokości 42 079 282 zł, co stanowi 98,3% planu. (tabela. nr 2).

- Wydatki bieżące (wykonano w 98,3 %)
 - wynagrodzenia i pochodne 32 814 855 zł
 - remonty 17 111 649 zł
 - dotacje 1 975 809 zł
 - dotacje 1 439 739 zł
- Wydatki majątkowe (wykonano w 98,6%)
 - własne wydatki inwestycyjne 7 230 641 zł
 - dotacje na inwestycje własnych j.o 6 484 040 zł
 - dotacje na inwestycje w formie pomocy dla innych jst 56 600 zł
 - udziały do spółek 170 000 zł
 - udziały do spółek 520 000 zł

W łącznej kwocie wydatków inwestycyjnych wykonanych w roku 2012 wydatki, które nie wygasły z końcem roku sprawozdawczego stanowią kwotę 124 675 zł. Rada Miejska uchwałą Nr XXVII/146/2012 z dnia 20 grudnia 2012r przeniosła termin ich realizacji na dzień 30 czerwca 2012r. Wydatki niewygasające dotyczą następujących zadań:

- „Sporządzenie dokumentacji projektowej dla 10 dróg gminnych” –12 880 zł,
- „Modernizacja drogi w m. Ślizów”-34 000 zł,
- „Modernizacja budynku przy ul 1-go Maja 3”- 39 223 zł
- „Modernizacja budynku przy ul Wałowej 2” - 38 572 zł.

Analiza wykonania wydatków w poszczególnych działach:

Dział 010 – Rolnictwo

- **rozdział 01008 – Melioracje wodne**

W roku 2012 na mocy porozumienia Gminy z DZMiGW realizowano program „bezrobotni dla gospodarki wodnej i ochrony przeciwpowodziowej”, na który wydano 11 754 zł. Realizatorem programu po stronie gminy był MOSiR.

- **rozdział 01030 – Izby rolnicze**

Przekazano Dolnośląskiej Izbie Rolniczej 2% uzyskanych wpływów z podatku rolnego (art. 35 ustawy o izbach rolniczych). Stanowiło to kwotę 20 089 zł.

- **rozdział 01095 – Pozostała działalność.**

Gmina wykonała ustawowy obowiązek zwrotu podatku akcyzowego w cenie oleju napędowego wykorzystywanego do produkcji rolnej. Środki na ten cel pochodziły z dotacji budżetu państwa – wypłaconych zostało 269 623 zł.

Dział 600 – Transport i łączność

- **rozdział 60013 – Drogi publiczne wojewódzkie –**

Przekazano dotację dla Urzędu Marszałkowskiego we Wrocławiu na zadanie pn. „Współdziałanie w budowę chodnika przy drodze wojewódzkiej nr 488 w m. Działosza”.

Sporządzono dokumentację pod potrzeby budowy chodnika przy drodze wojewódzkiej nr 488 w m. Działosza, wydając 19 680 zł.

- **rozdział 60014 – Drogi publiczne powiatowe**

W formie pomocy finansowej dla samorządu powiatowego przekazane i rozliczone zostały środki w wysokości 150 000 zł. Pomoc obejmowała następujące zadania;

- nakładki bitumiczne na drogach powiatowych w m.: Św. Marek (100 000 zł) oraz m. Szczodród (50 000 zł),

- **Rozdział 60016 – Drogi publiczne gminne**

Bieżące utrzymanie oraz naprawy dróg gminnych w roku 2012 kosztowały gminą 656 871 zł.

Z ważniejszych prac wykonanych na drogach można wyliczyć:

- Remonty dróg gminnych o nawierzchni bitumicznej i tłuczniowej polegające na łataniu dziur, cząstkowe remonty nawierzchni, utwardzenie dróg gruntowych. Na prace te wydatkowano kwotę 450 000 zł.
- Wyremontowano chodniki za kwotę 67 800 zł.

- Roboty dotyczące utrzymania oznakowania pionowego i poziomego (zakup i wymiana znaków drogowych) oraz konserwacja sygnalizacji świetlnej kosztowały 40 700 zł.
- Opłaty roczne poniesione przez gminę za wbudowanie urządzeń niezwiązanych z zarządzaniem drogami na drogach wojewódzkich i powiatowych kosztowało 25 500 zł.
- Utrzymanie, remonty i konserwacja urządzeń odwadniających pasy drogowe (remonty kanalizacji deszczowej, remonty przepustów) kosztowało 16 200złoty .
- Na wykaszanie poboczy wydanych zostało 12 500 zł.
- Pozostała kwota wydana była na ubezpieczenie, kosztorysy, projekty, nadzór subskrypcji oprogramowania do ewidencji dróg, remonty wiat przystankowych.

W zakresie infrastruktury drogowej roku sprawozdawczym za kwotę 384 583zł. prowadzonych było 3 inwestycje (tabela 5 do sprawozdania).

- W ramach zadania pn. „modernizacji dróg: gminnych” dokonano wyceny wartości dróg gminnych , na których przeprowadzono modernizację,
- Kwota 46 880 zł przesunięta została na wydatki niewygasające i dotyczyła: modernizacji drogi w Ślizowie oraz sporządzenia dokumentacji na potrzeby budowy 10 dróg dojazdowych do pól.

W ramach wyodrębnionego funduszu sołeckiego, sołectwo wsi Szczodród dokończyła budowę parkingu. Inwestycja kosztowała 31 297 zł., w tym w roku sprawozdawczym wydano kwotę 10 000 zł.

Dział 700 – Gospodarka mieszkaniowa

• Rozdział 70005 – Gospodarka gruntami i nieruchomościami

Wydanych zostało 89,4 % planowanych środków. Z tytułu oszczędności wynikłych z przeprowadzonych postępowań przetargowych wydano 76,9% planowanych środków na remonty. Wydatki związane z kosztami utrzymania zasobów komunalnych będących w administrowaniu STBS wyniosły

2 010 191zł, natomiast zebrana kwota z odpłatności to 1 401 279zł. Na utrzymanie zasobów komunalnych z budżetu przeznaczono dodatkowe kwoty;

- 192 503zł środków z dochodów gminy
- 416 409 zł środków pozyskanych z ANR na remonty mieszkań przejętych w Gaszowicach .

Wydatki na zasoby komunalne administrowanych przez STBS kształtowały się następująco:

- koszty bieżącego utrzymania zasobów (koszty eksploatacji) –792 305zł.
- wynagrodzenie za administrowanie wynikające z umowy- 395 316 zł,
- remonty substancji komunalnych wraz z zaliczkami na fundusz remontowy do wspólnot - 822 570 zł.

Regulowanie stanów prawnych i przygotowanie nieruchomości gminnych do sprzedaży kosztowało gminę 105 520 zł.

W ramach zadań inwestycyjnych na modernizację zasobów komunalnych wydanych zostało 266 000 zł , za które przeprowadzono modernizację 5 budynków komunalnych (tabela nr 5 do niniejszego sprawozdania); Wałowa 28, Mickiewicza 17c, Stradomia W 121 Wałowa 2 i 1-go Maja 3. W roku sprawozdawczym nie przystąpiono do realizacji inwestycję pn.” Przebudowa targowiska miejskiego”.

Dział 710 – Działalność usługowa

- **Rozdział 71004 – Plan zagospodarowania przestrzennego.**

Ze względu na przeciągające się procedury uzgodnień nie uchwalono w roku 2012 „Studium zagospodarowania i kierunków rozwoju miasta i gminy Syców. Przeprowadzone w roku 2012 zmiany planów zagospodarowania przestrzennego Miasta i Gminy kosztowały 9 183 zł.

- **Rozdział 71035 – Cmentarze.**

Koszt bieżącego utrzymania cmentarza komunalnego wyniósł 89 864 zł. Środki w wysokości 4 000 zł pochodziły z dotacji celowej budżetu Państwa.

Dział 750 – Administracja publiczna

- **Rozdział 75011- Urzędy wojewódzkie**

Źródłem finansowania wydatków tego rozdziału była dotacja przekazana z budżetu państwa w wysokości 131 731zł .Dotacja pokryła jedynie w 1/3 poniesione koszty płacowe pracowników wykonujących zadania zlecone gminie. Wynagrodzenia pracowników realizujących zadania zlecone wyniosły 422 911zł. Różnica w wysokości 291 180.zł została sfinansowana ze środków własnych gminy (rozdział 75023).

- **Rozdział 75022 – Rady gmin**

Utrzymaniem Rady Miejskiej kosztowało 162 356 zł. Główny wydatek stanowiły koszty diet radnych i wyniosły 159 660 zł. Kwota 2 696 zł przeznaczona została na zakupy związane z obsługą Rady Miejskiej.

- **Rozdział 75023 – Urzędy gmin.**

Na utrzymanie administracji gminnej roku 2012 wydanych zostało 3 661 711 zł. Koszty wynagrodzeń wraz z pochodnymi stanowiły 78,5 % wydatków bieżących. Pozostałe wydatki związane były z kosztami administrowania budynkiem urzędu , oraz z funkcjonowaniem administracji gminnej (delegacje służbowe, zakupy materiałów biurowych, wyposażenia , prasy, literatury specjalistycznej, szkolenia pracowników, akcesoriów komputerowych, itd).

Na wydatki inwestycyjne przeznaczono kwotę 70 751zł. Przeprowadzono modernizację budynku administracyjnego wydając na nią 36 912 zł .

Za kwotę 33 839zł uzupełniony został sprzęt informatyczny. Zakupiono nowy serwer obsługującego finanse oraz podatki gminne. Dokonano modernizacji sieci środowiska serwerowego: zakup urządzeń i licencji do backupu, zakup licencji do wirtualizacji serwerów.

- **Rozdział 75075 – Promocja jednostek samorządu terytorialnego.**

Promowanie Miasta i Gminy kosztowało 83 553 zł. Do głównych działań promocyjnych zmierzających do poprawy wizerunku Miasta i Gminy prowadzonych w roku 2012, należały:

- organizacja imprez kulturalnych i sportowych promujących Syców,
- zakup materiałów promujących gminę,
- wydanie broszur i biuletynów informacyjnych,
- publikacje prasowe,

Dział 751 – Urzędy naczelnych organów władzy państwowej, kontroli i ochrony prawa oraz sądownictwa

- **Rozdział 75101- Urzędy naczelnych organów władzy państwowej, kontroli i ochrony prawa oraz sądownictwa**

Wydatki tego rozdziału w całości sfinansowane były dotacją celową z budżetu państwa i przeznaczone zostały na aktualizację stałego rejestru wyborców.

Dział 752 – Obrona narodowa

- **Rozdział 75212 –Pozostałe wydatki obronne.**

Wydatki tego rozdziału w kwocie 300 zł sfinansowane były dotacją celową z budżetu państwa(zadanie zlecone).

Dział 754 – Bezpieczeństwo publiczne i ochrona p/poż

- **Rozdział 75412 – Ochotnicze straże pożarne.**

Na utrzymanie jednostek OSP wydanych zostało 184 386zł., w tym 86 924 zł na inwestycje. Ryczałty, diety i ekwiwalenty kosztowało 52 484 zł. Pozostałe wydatki w wysokości 44 978zł

poniesione zostały na bieżące utrzymanie jednostek OSP. Złożyły się na nie koszty remontów sprzętu (samochody, motopompy), zakupy (sprzętu, części zamiennych, paliwa), koszty ubezpieczeń, opłaty czynszów, energii elektrycznej, przeglądy techniczne pojazdów, prenumeraty oraz inne wydatki w tym ubezpieczenia oc. W roku sprawozdawczym prowadzono dwa zadania inwestycyjne:

- za kwotę 30 000 zł zakupiono samochód dla OSP Stradomia,
- przeprowadzono adaptacje garażu na pomieszczenia socjalno-biurowe dla OSP Syców. Inwestycja kosztowała 56 924 zł i została zakończona.

- **Rozdział 75514 – Obrona cywilna.**

W ramach środków przekazanych z budżetu państwa na zakup środków obrony cywilnej, wydanych zostało 1 000 zł.

- **Rozdział 75421 – Zarządzanie kryzysowe.**

Wydatkowane środki w wysokości 12 014 zł przeznaczone zostały na obsługę systemu alarmowego.

Dział 757 – Obsługa długu publicznego

- **Rozdział 75202 – Obsługa papierów wartościowych, kredytów i pożyczek.**

Koszty obsługi kredytów w roku 2012 wyniosły 1 049 385 zł. Na obsługę planowanego długu publicznego wydano w roku sprawozdawczym 1 039 262 zł. Dla zapewnienia finansowania wydatków budżetowych Gmina korzystała z kredytu w rachunku bieżącym. Koszt obsługi tego kredytu wyniósł 10 123 zł

Dział 758 – Różne rozliczenia

- **Rozdział 75818 – Rezerwy ogólne i celowe.**

W roku 2012 utworzona była rezerwa w wysokości 578 007zł w tym rezerwa ogólna w kwocie 72 156zł, rezerwa celowa na realizację zadań z zakresu zarządzania kryzysowego w kwocie 87 051 zł, rezerwa celowa na skutki wzrostu płac w oświacie w kwocie 282 200 zł., rezerwa celowa na odprawę emerytalną w MOPS w kwocie 36 600 zł, rezerwa celowa na wydatki inwestycyjne w kwocie 100 000 zł. Poza rezerwą celową na realizację zadań z zakresu zarządzania kryzysowego, która rozwiązano w kwocie 20 844 zł pozostałe rezerwy rozwiązano w całości.

Dział 801 – Oświata i wychowanie

W roku 2012 wydatki na oświatę wyniosły 16 133 600 zł co stanowiło 38,4% ogólnych wydatków budżetu .

Wydatki oświatowe finansowane były z następujących źródeł:

- subwencja oświatowa - 9 174 608 tj 56,9% wydatków bieżących ,
- dotacje - 153 654 zł,
- dochody własne gminy 6 805 338 zł.

W roku sprawozdawczym pozyskano kwotę 153 390 zł dotacji celowej, na finansowanie zadań w ramach programów z udziałem środków UE. Otrzymano dofinansowania (zadanie własne gminy) na opłacenie komisji ds. awansu zawodowego nauczycieli w kwocie 264 zł.

- **Rozdział 80101 – szkoły podstawowe**

Utrzymanie szkół podstawowych w roku sprawozdawczym kosztowało 7 850 89 zł w tym wydatki bieżące stanowiły kwotę 7441 217, z których 84,4% to wynagrodzenia i pochodne. Wydatki bieżące pozostały na poziomie roku 2011. Na przeprowadzenie niezbędnych remontów oraz doposażenie klas wydanych zostało 80 561 zł. W ramach tej kwoty wydatki poszczególnych placówek były następujące:

1. SP Nr 1 w Sycowie wydała kwotę 12 9560 zł,,
2. SP Nr 2 w Sycowie za kwotę 27 609 zł.
3. SP w Drołtowicach kwotę 10 279zł,
4. SP w Działoszy za kwotę 9 722zł,
5. SP w Szczodrowie za kwotę 18 495zł,
6. SP w Stradomi za kwotę 1 500zł,

Za korzystanie z sali gimnastycznej MOSiR SP nr 2 zapłaciła 70 610 zł.

Za kwotę 32 854 zł doposażono placówki w pomoce dydaktyczne i oprogramowania , w kwocie tej 11 689 zł było środkami UE.

Szkoła podstawowa Nr 1 korzystała ze środków UE .W ramach programu operacyjnego „Kapitał ludzki” za kwotę 134 436 zł realizowała 3 projekty:

1. Mali odkrywcy w kwocie 20 594 zł,
2. Szkoła równych szans za kwotę 73 142 zł,
3. Spotkajmy się po lekcjach za kwotę 40 700zł.

W ramach programu e-szkoła z Urzędu Marszałkowskiego szkoły podstawowe Nr 1 i Nr 2 otrzymały sprzęt komputerowy o wartości 180 748 zł.

Wydatki inwestycyjne szkół wyniosły 408 873- obrazuje je załącznik nr 5 do niniejszego sprawozdania. Wszystkie zadanie inwestycyjne zostały zakończone w roku sprawozdawczym.

- **Rozdział 80103 – Oddziały przedszkolne przy szkołach podstawowych.**

Finansowanie oddziałów przedszkolnych obejmuje jedynie wydatki płacowe pracowników, którzy realizowali zadania związane z rocznym przygotowaniem szkolnym dzieci w wieku 6 lat. Wydanych na ten cel zostało 288 072zł.

- **Rozdział 80104 - Przedszkola.**

Opieka przedszkolna w roku 2012 kosztowała 2 846 018 zł, z tego wydatki bieżące stanowiły kwotę 2 834 518 zł.

Na dotacje dla przedszkoli niepublicznych przeznaczono 147 079 zł..

Wydatki płacowe przedszkoli publicznych stanowiły 82,5% wydatków bieżących.

Na remonty bieżące i konserwacje przedszkola wydały 9 010zł , w tym:

1. Przedszkole Nr 2 kwotę 2 680 zł ,
2. Przedszkole Nr 3 kwotę 6 333 zł.

Ze środków UE w ramach programu PO KL przedszkole Nr 3 realizowało za kwotę 18 717 zł program „Akademia przedszkolaka”.

Na inwestycje w przedszkolach wydanych zostało 86 142 zł. Za kwotę 11 500 zł przeprowadzono modernizacja PP Nr 2. przedszkole Nr 3 za kwotę 10 700 zł dokonało modernizacji instalacji kanalizacyjnej. Wymiana pokrycia dachowego PP Nr 3 kosztowała 63 942 zł.

Wydatki inwestycyjne obrazuje załącznik nr 5 do niniejszego sprawozdania.

- **Rozdział 80110 –Gimnazja.**

Utrzymanie gimnazjum kosztowało 3 643 145 zł , w tym wydatki bieżące wyniosły 3 628 410 zł, z kwoty tej wynagrodzenia i pochodne stanowiły 84,3%. W stosunku do roku 2011 koszty utrzymania Gimnazjum nie uległy zwiększeniu.

Za korzystanie w roku 2012 z sali gimnastycznej MOSiR Gimnazjum zapłaciło 97 543 zł. W ramach wydatków inwestycyjnych za kwotę14 735 zł wykonano projekt chodnika oraz zakupiono kostkę na jego budowę.

- **80113- Dowożenie uczniów do szkół.**

Gmina w pełni zabezpieczyła dowóz uczniów do szkół, ponosząc na ten cel wydatek w wysokości 243 119zł, W kwocie tej koszt zapewnienia opieki dowożonych uczniów wyniósł 14 200 zł.

- **rozdział 80114 – Zespół obsługi Oświaty.**

Utrzymanie SZOS kosztowało 474 514 zł. Koszty jego utrzymania pozostały na poziomie roku 2011.

- **Rozdział 80146 – Doksztalcanie nauczycieli.**

Na zadanie to w roku 2012 wydanych zostało 64 161zł z czego w ramach porozumienia z Powiatowym Centrum Edukacji i Kultury w Oleśnicy w kwocie 18 717 zł opłacono koszty przeprowadzonego dworactwa metodycznego przez tę jednostkę. Pozostałe środki

wykorzystane zostały przez dyrektorów jednostek oświatowych na finansowanie doksztalania nauczycieli zgodnie z przyjętymi przez nich planami.

- **Rozdział 80148 – Stołówki szkolne.**

W roku 2012 funkcjonowało 5 stołówek szkolnych. Z kwoty wydatkowanej na to zadanie wydatki płacowe stanowią 87%. Pozostała środki przeznaczone zostały na doposażenie oraz remonty stołówek. Zakup żywności do stołówek finansowany jest z wyodrębnionych rachunków dochodów własnych.

- **Rozdział 80195 – Pozostała działalność.**

Na pozostałą działalność w oświacie wydano kwotę 159 219 zł. Na Fundusz świadczeń socjalnych dla nauczycieli emerytów przekazanych zostało 111 977 zł.

Opłacono wynagrodzenie komisji egzaminacyjnej do spraw awansu zawodowego. Sfinansowano koszty wymiany młodzieży szkół im. Jana Pawła II oraz koszty programu „Zdobywamy polskie góry”.

Dział 851 – Ochrona zdrowia.

- **Rozdział 85121 – lecznictwo ambulatoryjne**

Przekazana została dotacja w kwocie 44 000 zł dla SPZOZ -Przychodnia na sfinansowanie zabezpieczenia medycznego w roku 2012 w zakresie ambulatoryjnej opieki medycznej (internistycznej i pediatrycznej) a każdą sobotę.

- **Rozdział 85153 – Zwalczanie narkomani oraz rozdział 85154 – Przeciwdziałanie alkoholizacji.**

Na działania i program mający na celu przeciwdziałanie i zwalczanie alkoholizmu i narkomani wydano łącznie 257 553 zł. Ze środków tych finansowano m.in.:

1. programy profilaktyczne i edukacyjne skierowane do dzieci i młodzieży szkolnej,
2. zadania, których celem było zagospodarowanie czasu wolnego dzieci i młodzieży,
3. działalność Klubu Abstynenta,
4. prace komisji ds. Rozwiązywania Problemów Alkoholowych.

Jednocześnie część zadań realizowanych było przez podmioty nie należące do sektora finansów publicznych, na które przekazano w formie dotacji 77 988 zł. Wykaz dotacji obrazuje tabela Nr 6 do niniejszego sprawozdania.

Dział 852 – Opieka społeczna.

- **Rozdział 85202 – Domy pomocy społecznej.**

Gmina za pobyt 9 osób w domach opieki społecznej zapłaciła 202 036 zł. Jest to zadanie własne gminy. W porównaniu do roku 2011 koszt tego zadania wzrósł o 158,4%.

- **Rozdział 85205- zadania w zakresie przeciwdziałania przemocy w rodzinie**

Na realizację tego zadania wydanych zostało 7 484 zł. Były to koszty utrzymania pomieszczenia dla Zespołu Interdyscyplinarnego ds. Przeciwdziałania Przemocy w Rodzinie.

- **Rozdział 85212 – świadczenia rodzinne oraz składki na ubezpieczenia emerytalne i rentowe .**

Na świadczenia rodzinne oraz składki na ubezpieczenia emerytalne i rentowe wydanych zostało 4 253 913 zł środków budżetu Państwa. Wydatki na to zadanie były na poziomie wydatków roku 2011. Świadczenia wypłacane były w formie zasiłków rodzinnych, zaliczek alimentacyjnych oraz świadczeń pielęgnacyjnych wraz z opłatą składek na ubezpieczenia emerytalne.

- **Rozdział 85213 – Składki na ubezpieczenia społeczne.**

Zadanie w 67 % finansowane ze środków budżetu Państwa. Na opłacenie składek zdrowotnych dla 52 świadczeniobiorców wydanych zostało 20 809zł w tym 14 009 zł śr wł. gminy.

- **Rozdział 85214 – zasiłki i pomoc w naturze oraz składki na ubezpieczenia społeczne.**

Z różnych form pomocy finansowanych z tego rozdziału w roku 2012 korzystało 214 rodzin. Gmina wydała na ten cel 203 011zł. Pomoc świadczona była w postaci zasiłków okresowych i celowych. Liczba rodzin korzystających z tych form pomocy pozostała na poziomie roku 2011. Zadanie to w kwocie 93 000 zł finansowane było ze środków budżetu Państwa.

- **rozdział 85215 – Dodatki mieszkaniowe.**

Z pomocy w formie dodatków mieszkaniowych korzystało 275 rodzin. W porównaniu do roku 2011 liczba rodzin korzystających z dopłat zmalała o 43. Zadanie to jako własne w całości finansowane jest ze środków własnych gminy i kosztowało 512 832 zł..

- **rozdział 85216 –Zasiłki stałe.**

Z tej formy pomocy korzystało 29 osób i wydanych zostało 95 485 zł. Zadanie to w 80% finansowane było ze środków budżetu państwa.

- **Rozdział 85219 –Ośrodki pomocy społecznej**

Koszty utrzymania MOPS wyniosły 974 808i były o 6.5% wyższe od kosztów roku 2011. Zadanie to 28% finansowane było z dotacji celowej budżetu państwa.

- **Rozdział 85228 – Usługi opiekuńcze.**

Z rozdziału tego opłacana była pomoc sąsiedzka dla jednej samotnej niepełnosprawnej osoby. Koszt tej pomocy wyniósł 6 002zł i częściowo sfinansowany był z odpłatności podopiecznego .

- **Rozdział 85295 – Pozostała działalność.**

Na realizację programu „Dożywianie dzieci i młodzieży „, wydanych zostało 183 212 zł, w tym dofinansowanie ze środków budżetu państwa wyniosło 109 000 zł. Z tej formy pomocy skorzystało 289 dzieci .

Pozostałe wydatki poniesione w tym rozdziale przeznaczone były na opłacenie transportu dzieci na kolonie letnie, przywóz żywności z „Banku żywności”, zorganizowanie paczek mikołajkowych.

W wysokości 43 300 zł ze środków budżetu państwa wypłacone zostały dodatki do świadczeń pielęgnacyjnych.

Dział 854 – Edukacyjna Opieka Wychowawcza.

- **Rozdział 85401- Świetlice dziecięce szkolne.**

Przy szkołach podstawowych oraz gimnazjum działało 5 takich świetlic. Wydatki tego rozdziału wyniosły 235 241 zł i dotyczą wyłącznie płac nauczycieli prowadzących świetlice.

- **Rozdział 85415 – Pomoc materialna dla uczniów.**

Z pomocy materialnej o charakterze socjalnym w kwocie 93 629 zł skorzystało 174 uczniów. W rozdziale realizowany był program „wyprawka szkolna” , na który wydano 17 258 zł, a z programu skorzystało 82 uczniów. Zadanie te w 84% finansowane było z dotacji budżetu państwa.

Dział 900- Gospodarka komunalna i ochrona środowiska.

- **Rozdział 90001- Gospodarka ściekowa i ochrona wód.**

Na wydatki bieżące wydanych zostało 166 269 zł, w tym za odprowadzenie wód deszczowych zapłacono kwotę 151 269 zł. Wartości nakładów poniesionych ze środków wydzielonych na zadania z zakresu ochrony środowiska i gospodarki wodnej to kwota 15 000 zł sfinansowano nią wydatki związane z dozorem i utrzymaniem zbiornika retencyjnego w Stradomi.

W roku sprawozdawczym Gmina prowadziła 4 zadania inwestycyjne na kwotę 1 097 60801 przekazała 520 000 zł udziału na budowę zakładu zagospodarowania odpadów w Olszowej. Ostatecznie zakończono i rozliczono inwestycję pn. „Budowa kanalizacji sanitarnej i deszczowej wraz z modernizacją oczyszczalni ścieków”. Koszt łączny zadania wyniósł 18

509 261 zł , tym sfinansowany środkami NMF w wysokości 7 058 588 zł i dotacja WFOŚiGW w wysokości 1 629 100zł.

Na zadanie pn. „Utrzymanie projektu modernizacji oczyszczalni ścieków” przeznaczono kwotę 313 162 zł. Zadanie to objęte jest WPF .

Prowadzono i zakończono zadanie pn. „Budowa kanalizacji sanitarnej i deszczowej w m. Gaszowice. Zadanie to kosztowało 740 648 zł w tym w kwocie 490 000 zł sfinansowane zostało dotacją z ANR.

- **Rozdział 90002 – Gospodarka odpadami.**

Finansowanie selektywnej zbiórki odpadów w ramach umowy z SGK (plastik, szkło) kosztowało Gminę 125 613 zł. w tym 79 813 zł pochodziło ze środków wydzielonych na zadania z zakresu ochrony środowiska i gospodarki wodnej.

- **Rozdział 90003- Oczyszczanie miast i gmin.**

Oczyszczanie miasta i gminy łącznie z zimowym utrzymaniem dróg kosztowało 359 175 zł. Środki wydatkowano następująco;

- utrzymanie czystości ulic – 216 095 zł,
- zimowe utrzymanie dróg –117 378 zł,
- zakup koszy ul.- 25 702 zł

Wydatki związane z utrzymaniem czystości poniesione ze środków wydzielonych na zadania z zakresu ochrony środowiska i gospodarki wodnej wyniosły 493zł .

- **Rozdział 90004 – Utrzymanie zieleni.**

W roku 2012 wydatki na utrzymanie zieleni zamknęły się kwotą 1 279 273zł.

W ramach działalności bieżącej, na która wydano 288 261 zł finansowane było;

- utrzymanie zieleni w ramach stałej umowy z wykonawcą –124 421 zł,
- utrzymanie zieleni parku miejskiego- 118 749 zł
- rekultywacja terenów oraz wycinkę drzew i krzewów –29 607zł,
- ubezpieczenia parku – 9 135 zł

W ramach funduszu sołeckiego 3 sołectwa na poprawę estetyki wydały 6 349 zł.

Przy współfinansowaniu w ramach RPO – odnowa zdegradowanych obszarów miejskich realizowano zadanie inwestycyjne pn. „Rewitalizacja parku”. Inwestycja została zakończona a całkowity jej koszt wyniósł 5 322 149 zł w tym dofinansowanie ze środków zewnętrznych stanowiła kwotę 3 115 492 zł .

- **Rozdział 90008 – Ochrona różnorodności biologicznej i krajobrazu**

Kwotę 700zł ze środków wydzielonych na zadania z zakresu ochrony środowiska i gospodarki wodnej sfinansowano wydanych zostało na opiekę weterynaryjną bociana.

- **Rozdział 90013 – Schroniska dla zwierząt.**

Realizując ustawowy obowiązek opieki nad bezdomnymi zwierzętami Gmina na wylapywanie, opiekę weterynaryjną, przewóz i przekazanie zwierząt do schronisk wydała kwotę 109 289 zł. W porównaniu do roku 2011 koszt ten wzrósł o 261,4%

- **Rozdział 90015 – Oświetlenie uliczne.**

Oświetlenie uliczne kosztowało Gminę 869 044 zł, w tym zakup energii 480 918zł, konserwacje i naprawy oświetlenia –388 126 zł.

- **Rozdział 90095 – Pozostała działalność.**

Realizowane zadania w tym rozdziale finansowane były ze środków wydzielonych na zadania z zakresu ochrony środowiska i gospodarki wodnej. Środki w wysokości 37 214 zł wydatkowano na następujące cele;

- Edukacja ekologiczna w szkołach w tym konkursy–15 444 zł
- Opracowanie programu gospodarki odpadami – 21 770 zł

Dział 921 - Kultura i ochrona dziedzictwa narodowego.

- **Rozdział 92109 – Domy i ośrodki kultury, świetlice i kluby**

Na utrzymanie świetlic wiejskich w roku 2012 kosztowało 131 274 zł. W porównaniu do roku 2011 koszty wzrosły o 34,2%. W ramach funduszu sołeckiego samorządy wiejskie (tabela Nr 9) realizowały swoje przedsięwzięcia na kwotę 98 364 zł. W ramach działalności inwestycyjnej samorząd wsi Działasza wydał 10 950 zł.

Na działalność Domu Kultury przekazano 615 500 zł dotacji w tym kwota 107 000 zł stanowiły dotacja celowe:

- koncert charytatywny – 20 000 zł,
- Dni Sycowia – 80 000 zł,
- Dożynki gminne – 7 000 zł,

Dom Kultury otrzymał również 56 600 zł dotacji na inwestycyjnej na remont sceny .

- **Rozdział 92116 – Biblioteki.**

Na bieżącą działalność merytoryczną Biblioteki otrzymały 243 600 zł oraz 16 400 zł dotacji celowej na zakup księgozbioru.

- **Rozdział 92118 – Muzea.**

Dotacja na bieżącą działalność merytoryczną Muzeum otrzymało 93 400 zł dotacji oraz 16 600 dotacji celowej na;

- zakup muzealiów – 2 000 zł,
- obchody 700 -lecia Sycowie – 14 600 zł

- **Rozdział 92195 – Pozostała działalność.**

Samorzady miejskie na swoją działalność wydały 2 349 zł. Ze środków funduszu sołeckiego samorzady wiejskie wydały 42 628 zł w tym samorząd wsi Drołtowice na działalność inwestycyjną kwotę 13 442 zł.

Działalność promocyjna w postaci organizacji różnego rodzaju konkursów kosztowała 11 242 zł.

W roku sprawozdawczym Gmina udzieliła dotacji dwóm organizacjom pozarządowym w kwocie 3 700 zł (tabela Nr 6 do niniejszego sprawozdania).

Dział 962 - Kultura fizyczna i sport.

• Rozdział 92601 – Obiekty sportowe

Administrowanie kompleksem sportowym przy ul. Ogrodowej” i zalewem „Stradomia” kosztowało Gminę 137 604zł. Administratorem tych obiektów był MOSiR w Sycowie.

W ramach tego działu prowadzono 5 zadań inwestycyjnych (tabela nr 5);

1. Odbudowa oraz częściowa rozbiórka budynku przy ul Kościelnej. Koszt zadania wyniósł 617 661 zł i zostało zakończone. Dofinansowanie do tego zadania ze środków RPO wynosi 395 147 zł.
2. Zakończono modernizację basenu miejskiego, wydając na ten cel 1 873 462. Planowane jest dofinansowanie ze środków RPO w wysokości 996 696 zł
3. Za kwotę 33 362 zł zakupiono wyposażenie basenu: basen dmuchany, odkurzacz, lina torowa z naciągiem.
4. Ukończono budowę boiska Orlik przy Gimnazjum w Sycowie .Koszt tej inwestycji wyniósł 1 128 204.Otrzymano dofinansowania;
 - w kwocie 500 000 zł dotacji celowej z Ministerstwa Sportu
 - w kwocie 260 000 zł pomocy finansowej z Województwa Dolnośląskiego.
5. Zakończono budowę infrastruktury sportowej przy zalewie w Stradomi. Łączny koszt zadania wyniósł 473 276 zł. Dofinansowanie do tego zadania ze środków RPO wynosi 395 147 zł.

• Rozdział 92604 – Instytucje kultury fizycznej.

Na dopłatę do kosztów utrzymania obiektów MOSiR Gmina przekazała dotację przedmiotową w wysokości 249 999 zł.

• Rozdział 92605 – Zadania w zakresie kultury fizycznej i sportu.

Na podstawie ustawy o pożytku publicznym i wolontariacie udzielono dotacji dla podmiotów realizujących zadania gminy w zakresie kultury fizycznej i sportu. Kwota dotacji wyniosła 123 985zł (tabela nr 6).

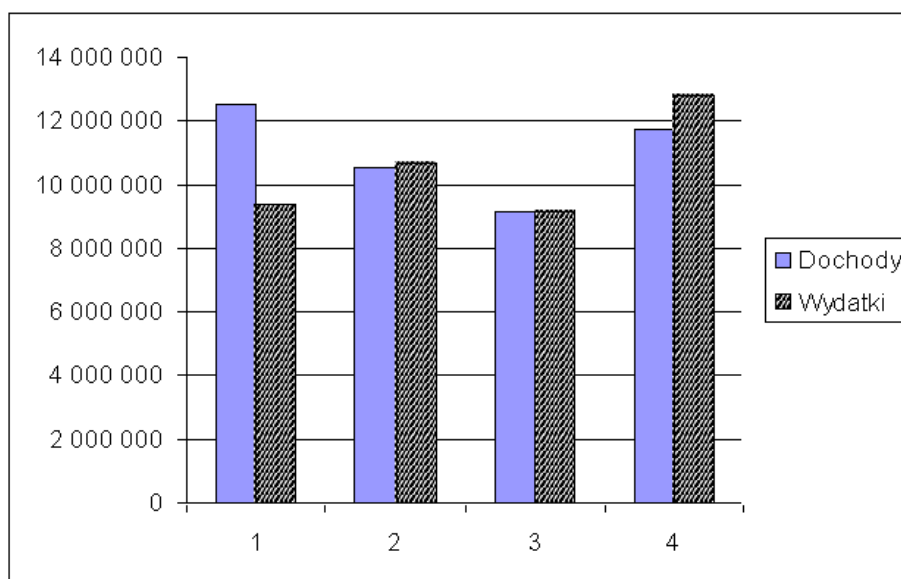
Za kwotę 11 836 zł finansowane były zadania realizowane przez Szkolny Związek Sportowy. Burmistrz na nagrody związane z promowaniem sportu wydał 3 495zł.

- **Rozdział 92695 – Pozostała działalność.**

Na rządowy program "nauka pływania" finansowany z dotacji Ministerstwa Sportu wydatkowano kwotę 12 000zł.

Realizacja budżetu w trakcie roku

realizacja	Dochody	Wydatki
I. kw	12 524 999	9 375 063
II. kw	10 553 771	10 721 305
III kw	9 149 910	9 188 038
IV.kw	11 743 494	12 794 875
rok	43 972 174	42 079 281



Największy wpływ dochodów do budżetu wystąpił w I kwartale. Tendencja taka występuje w każdym roku a spowodowana jest faktem, iż część podatników podatku od nieruchomości reguluje swoje całoroczne zobowiązania na początku roku. Znaczny wzrost wydatkowania środków budżetowych w ostatnim kwartale związany jest z finansowaniem inwestycji. Proces realizacji zadań inwestycyjnych w dużej mierze przypada na okres letni co powoduje, że należności za roboty regulowane są w IV kwartale.

Wynik budżetu.

Przyjęty uchwałą Rady Miejskiej Budżet Gminy Syców Nr XV/87/2012 z dnia 29 grudnia 2011 zakładał nadwyżkę budżetową w wysokości 3 384 831zł. Kolejnymi zmianami budżetu w trakcie roku, nadwyżka na koniec roku ustalona została w wysokości 978 452 zł.

Przychody budżetu gminy określone zostały na kwotę 4 945 957zł, natomiast rozchody określone zostały na kwotę 4 945 957 zł.

Źródłem finansowania przychodów ustalono:

- kredyty w kwocie 3 800 000 zł,
- wolne środki pozostające na rachunku w dniu 31.12.2011 w kwocie 1 145 957 zł.

Splaty przypadających w roku 2012 zobowiązań z tytułu zaciągniętych kredytów w kwocie 5 884 831zł zaplanowane zostały do sfinansowania środkami pochodzącymi z kredytu w kwocie 2 100 000 zł, dochodami uzyskanymi jako zwrot środków z budżetu UE w kwocie 3 784 831 zł.

Po stronie przychodów budżet wykonany został w kwocie 4 645 957zł, w tym:

- kredyty i pożyczki - 3 500 000 zł,
- wolne środki jako nadwyżka środków pieniężnych na rachunku bieżącym budżetu jst, wynikających z rozliczeń kredytów i pożyczek z lat ubiegłych- 1 145 957 zł.

W trakcie roku zaciągnięty został kredyt w wysokości 3 500 000 zł w tym 1 000 000 zł na wyprzedzające finansowanie programów realizowanych z udziałem środków UE.

Splacono zadłużenie w wysokości 5 884 831 zł, w tym 3 784 831 kredytu zaciągniętego na wyprzedzające finansowanie programów realizowanych z udziałem środków UE

Stan zadłużenia;

na początek roku wyniósł 22 078 131 zł.

na koniec 2012 r wyniósł 19 693 300 zł.

Gmina posiada na koniec okresu sprawozdawczego 3 733 627 zł należności wymagalnych, w tym z tytułu:

- zaległości z podatków i opłat -1 341 441 zł,
- zaległości za dostawy towarów i usług - 1 402 639 zł,
- innych tytułów (zaliczek i funduszu alimentacyjnego)- 989 690 zł.

W roku sprawozdawczym Gmina poniosła koszty postępowania sądowego w wysokości 10 363 zł. Były to koszty egzekucji administracyjnej oraz koszty opłat sądowych poniesionych w związku z postępowaniami egzekucyjnymi oraz wpisami hipotek.

**Wykonanie dochodów budżetu Miasta i Gminy
Syców za 2012 r.**

Tabela nr 1

Dział	Rozdz	§§	Treść- wyszczególnienie	Plan	Wykonanie	% wykonania
1	2		3	4	5	6
010			Rolnictwo	269 623,24	269 623,24	100,0
	01095		Pozostała działalność	269 623,24	269 623,24	100,0
		2010	Dotacje celowe otrzymane z b.panstwa na realizację zadań bieżących z zakresu administracji rządowej oraz innych zadań zleconych gminie ustawami	269 623,24	269 623,24	100,0
020			Leśnictwo	3 500,00	5 933,82	169,5
		0750	Dochody z najmu i dzierżawy składników majątkowych	3 500,00	5 933,82	169,5
600			Transport i Łączność	358 000,00	350 583,00	97,9
	60013		Drogi publiczne wojewódzkie	40 000,00	40 000,00	100,0
		6630	Dotacje celowe otrzymane z samorządu województwa na inwestycje i zakupy inwestycyjne na podstawie porozumień między jstmi	20 000,00	20 000,00	100,0
		6680	Wpływy środków finansowych niewykorzystanych w terminie wydatków, które nie wygasły z upływem roku budżetowego	20 000,00	20 000,00	100,0
	60018		Drogi publiczne gminne	318 000,00	310 583,00	97,7
		6290	Środki na dofinansowanie własnych inwestycji gmin pozyskane z innych źródeł	318 000,00	310 583,00	97,7
700			Gospodarka mieszkaniowa	3 542 425,00	3 185 831,48	89,9
	70005		Gospodarka gruntami i nieruchomościami	3 542 425,00	3 185 831,48	89,9
		0470	Wpływy z opłat za zarząd, użytkowanie i użytkowanie wieczyste nieruchomości	72 000,00	78 663,37	109,3
		0490	Wpływy z innych opłat pobier. przez jst. na podstawie odrębnych ustaw		5 000,00	
		0690	Wpływy z różnych opłat		1 599,82	
		0750	Dochody z najmu i dzierżawy składników majątkowych	1 483 380,00	1 538 490,86	103,7
		0760	Wpływy z tytułu przekształcenia prawa użytkowania wieczystego przysługującym os. fiz. w prawo własności	20 000,00	24 702,60	123,5
		0770	Wpływy z tyt. odpła. nabycia prawa własności oraz prawa użytkowania wieczystego nieruchomości	1 304 304,00	1 031 867,88	79,1
		0870	Wpływy ze sprzedaży składników majątkowych		6 638,50	
		0920	Pozostałe odsetki	20 000,00	82 459,00	412,3
		2460	Środki na dofinansowanie własnych zadań gminy pozyskane z innych źródeł	642 741,00	416 409,45	64,8
710			Działalność usługowa	4 000,00	4 000,00	100,0
	71035		Cmentarze	4 000,00	4 000,00	100,0
		2020	Dotacje celowe otrzymane z b.panstwa na zadania bieżących realizowane przez gminę na podstawie porozumień z organami administracji rządowej	4 000,00	4 000,00	100,0
750			Administracja publiczna	152 731,00	156 707,73	102,6
	75011		Urzędy wojewódzkie	131 731,00	131 731,00	100,0
		2010	Dotacje celowe otrzymane z b.panstwa na realizację zadań bieżących z zakresu administracji rządowej oraz innych zadań zleconych gminie ustawami	131 731,00	131 731,00	100,0
	75023		Urzędy gmin	21 000,00	24 976,73	118,9
		0830	Wpływy z usług	20 000,00	24 141,73	120,7
		0920	Pozostałe odsetki		16,50	
		0970	Wpływy z różnych dochodów	1 000,00	803,00	80,3

		2380	Dochody jst związane z realizacją zadań z zakresu administracji rządowej oraz innych zadań zleconych ustawami		15,50	
751			Urzędy nacz. org.władzy państw., kontroli i ochrony prawa oraz sądownictwa	2 809,00	2 809,00	100,0
	75101		Urzędy nacz. org.władzy państw. i ochrony prawa	2 809,00	2 809,00	100,0
		2010	Dotacje celowe otrzymane z b.państwa na realizację zadań bieżących z zakresu administracji rządowej oraz innych zadań zleconych gminie ustawami	2 809,00	2 809,00	100,0
752			Obrona narodowa	300,00	300,00	100,0
	75212		Pozostałe wydatki obronne	300,00	300,00	100,0
		2010	Dotacje celowe otrzymane z b.państwa na realizację zadań bieżących z zakresu administracji rządowej oraz innych zadań zleconych gminie ustawami	300,00	300,00	100,0
754			Bezpieczeństwo publiczne i ochrona p/poż.	1 000,00	1 000,00	100,0
	75414		Obrona cywilna	1 000,00	1 000,00	100,0
		2010	Dotacje celowe otrzymane z b.państwa na realizację zadań bieżących z zakresu administracji rządowej oraz innych zadań zleconych gminie ustawami	1 000,00	1 000,00	100,0
756			Dochody od osób fizycznych, osób prawnych i innych jednostek organizacyjnych	14 830 015,00	15 690 592,16	105,8
	75601		Wpływy podatku dochodowego od osób fizycznych	45 500,00	52 727,15	115,9
		0350	Podatki od działalności gospodarczej osób fizycznych, opłacany w formie karty podatkowej	45 000,00	52 001,79	115,6
		0910	Odsetki od nieterminowych wpłat z tytułu podatków i opłat	500,00	725,36	145,1
	75615		Wpływy podatku rolnego, leśnego od czyn. prawnych oraz podatków i opłat lokal. od osób prawnych i in. jedn.	3 613 391,00	4 132 820,54	114,4
		0310	Podatek od nieruchomości	3 216 770,00	3 726 398,19	115,8
		0320	Podatek rolny	99 760,00	104 565,00	145,1
		0330	Podatek leśny	111 300,00	110 246,00	99,1
		0340	Podatek od środków transportowych	59 500,00	78 115,40	115,8
		0480	Wpływy z opłaty eksploatacyjnej	107 421,00	88 971,40	81,0
		0500	Podatek od czynności cywilnoprawnych	10 000,00	955,00	9,6
		0690	Wpływy z różnych opłat		228,80	
		0910	Odsetki od nieterminowych wpłat z tytułu podatków i opłat	8 640,00	25 340,75	293,3
	75616		Wpływy podatku rolnego, leśnego od czynności prawnych oraz pod. i opłat lokal. od osób fizycznych	4 113 040,00	4 479 386,77	108,9
		0310	Podatek od nieruchomości	2 652 360,00	2 878 738,70	108,5
		0320	Podatek rolny	747 240,00	780 664,75	104,5
		0330	Podatek leśny	4 000,00	3 706,84	92,7
		0340	Podatek od środków transportowych	110 500,00	109 491,20	99,1
		0360	Podatek od spadków i darowizn	50 000,00	21 265,38	42,5
		0430	Wpływy z opłaty targowej	140 000,00	128 884,00	92,1
		0500	Podatek od czynności cywilnoprawnych	340 000,00	487 911,49	143,5
		0690	Wpływy z różnych opłat	6 300,00	10 281,40	163,2
		0910	Odsetki od nieterminowych wpłat z tytułu podatków i opłat	62 640,00	58 443,01	93,3
	75618		Wpływy z innych opłat stanowiących dochody jst	331 220,00	345 042,89	104,2
		0410	Wpływy z opłaty skarbowej	60 000,00	54 848,00	91,4
		0480	Wpływy z opłat za zezwoleń na sprzedaż alkoholu	265 000,00	289 992,09	109,4
		0490	Wpływy z innych opłat pobier. przez jst.	5 500,00		0,0
		0690	Wpływy z różnych opłat		194,80	
		0910	Odsetki od nieterminowych wpłat z tytułu podatków i opłat	720,00	8,00	1,1
	75621		Udziały gmin w pod. st. stanowiących dochód budżetu państwa	6 726 864,00	6 680 614,81	99,3
		0010	Podatek dochodowy od osób fizycznych	6 437 738,00	6 259 048,00	97,2
		0020	Podatek dochodowy od osób prawnych	289 126,00	421 566,81	145,8
758			Różne rozliczenia	12 845 120,00	12 874 577,08	100,2

	75801		Część oświatowa subwencji ogólnej dla jst	9 174 608,00	9 174 608,00	100,0
		2920	Subwencja ogólna z budżetu państwa	9 174 608,00	9 174 608,00	100,0
	75802		Uzupełnienie subwencji ogólnej	39 578,00	39 578,00	100,0
		2750	Środki na uzupełnienie dochodów gmin	39 578,00	39 578,00	100,0
	75807		Część wyrównawcza subwencji ogólnej dla gmin	3 160 127,00	3 160 127,00	100,0
		2920	Subwencja ogólna z budżetu państwa	3 160 127,00	3 160 127,00	100,0
	75814		Różne rozliczenia finansowe	82 882,00	112 139,08	135,6
		0920	Pozostałe odsetki	35 000,00	56 877,37	162,5
		0970	Wpływy różnych dochodów		7 579,66	
		2030	Dotacje celowe otrzymane z b.państwa na realizację własnych zadań bieżących gmin	33 438,00	33 437,87	100,0
		6330	Dotacje celowe otrzymane z b.państwa na realizację inwestycji i zakupów inwestycyjnych własnych gmin	14 244,00	14 244,18	100,0
	75831		Część równoważąca subwencji ogólnej dla gmin	388 125,00	388 125,00	100,0
		2920	Subwencja ogólna z budżetu państwa	388 125,00	388 125,00	100,0
801			Oświata i wychowanie	465 849,00	467 586,09	100,4
	80101		Szkoły podstawowe	137 768,00	135 588,00	98,4
		0870	Wpływy ze sprzedaży składników majątkowych		594,00	
		0920	Pozostałe odsetki		36,26	
		2007	Dotacje celowe w ramach programów finansowanych z udziałem środków Europejskich	117 102,80	114 507,50	97,8
		2009	Dotacje celowe w ramach programów finansowanych z udziałem środków Europejskich	20 665,20	20 165,41	97,6
		2400	Wpływy do budżetu pozostałości środków finansowych gromadzonych na wydzielonym rachunku jednostki budżetowej		284,83	
	80104		Przedszkola	327 817,00	324 262,49	98,9
		0830	Wpływy z usług	309 100,00	304 698,50	98,6
		0870	Wpływy ze sprzedaży składników majątkowych		162,00	
		0920	Pozostałe odsetki		341,78	
		2007	Dotacje celowe w ramach programów finansowanych z udziałem środków Europejskich	15 909,45	15 909,45	100,0
		2009	Dotacje celowe w ramach programów finansowanych z udziałem środków Europejskich	2 807,55	2 807,55	100,0
		2400	Wpływy do budżetu pozostałości środków finansowych gromadzonych na wydzielonym rachunku jednostki budżetowej		343,21	
	80110		Gimnazja	0,00	559,85	
		2400	Wpływy do budżetu pozostałości środków finansowych gromadzonych na wydzielonym rachunku jednostki budżetowej		559,85	
	80148		Stołówki szkolne	0,00	6 911,75	
		0830	Wpływy z usług		6 792,70	
		0920	Pozostałe odsetki	0,00	114,78	
		2400	Wpływy do budżetu pozostałości środków finansowych gromadzonych na wydzielonym rachunku jednostki budżetowej		4,27	
	80195		Pozostała działalność	264,00	264,00	100,0
		2030	Dotacje celowe otrzymane z b.państwa na realizację własnych zadań bieżących gmin	264,00	264,00	100,0
851			Ochrona zdrowia	1 497,00	1 496,56	100,0
	85154		Przeciwdziałanie alkoholizmowi	1 497,00	1 496,56	100,0
		2910	Wpływy ze zwrotów dotacji wykorzystanych niezgodnie z przeznaczeniem	1 497,00	1 496,56	100,0
852			Opieka społeczna	4 898 613,00	4 875 467,13	99,5
	85212		Świadczenia rodzinne oraz składki na ubez. emerytalne i rentowe z ubez. społecznego	4 281 913,00	4 259 846,19	99,5

	2010	Dotacje celowe otrzymane z b.panstwa na realizacje zadań bieżących z zakresu administracji rządowej oraz innych zadań zleconych gminie ustawami	4 253 913,00	4 221 986,00	99,2
	2360	Dochody jst związane z realizacją zadań z zakresu administracji rządowej oraz innych zadań zleconych ustawami	28 000,00	37 860,19	135,2
85213		Składki na ubezpieczenia zdrowotne	19 400,00	19 108,40	98,5
	2010	Dotacje celowe otrzymane z b.panstwa na realizacje zadań bieżących z zakresu administracji rządowej oraz innych zadań zleconych gminie ustawami	12 600,00	12 308,40	97,7
	2030	Dotacje celowe otrzymane z b.panstwa na realizacje własnych zadań bieżących gmin	6 800,00	6 800,00	100,0
85214		Zasiłki i pomoc w naturze oraz składki na ubezp.	93 000,00	93 000,00	100,0
	2030	Dotacje celowe otrzymane z b.panstwa na realizacje własnych zadań bieżących gmin	93 000,00	93 000,00	100,0
85216		Zasiłki stałe	76 400,00	76 388,31	100,0
	2030	Dotacje celowe otrzymane z b.panstwa na realizacje własnych zadań bieżących gmin	76 400,00	76 388,31	100,0
85219		Ośrodki pomocy społecznej	273 300,00	272 933,33	99,9
	2030	Dotacje celowe otrzymane z b.panstwa na realizacje własnych zadań bieżących gmin	273 300,00	272 933,33	99,9
85228		Usługi opiekuńcze i specj. usługi opiekuńcze	2 000,00	1 890,90	94,5
	0830	Wpływy z usług	2 000,00	1 890,90	94,5
85295		Pozostała działalność	152 600,00	152 300,00	99,8
	2010	Dotacje celowe otrzymane z b.panstwa na realizacje zadań bieżących z zakresu administracji rządowej oraz innych zadań zleconych gminie ustawami	43 600,00	43 300,00	99,3
	2030	Dotacje celowe otrzymane z b.panstwa na realizacje własnych zadań bieżących gmin	109 000,00	109 000,00	100,0
854		Edukacyjna opieka wychowawcza	118 002,00	78 457,93	66,5
	85415	Pomoc materialna dla uczniów	118 002,00	78 457,93	66,5
	2030	Dotacje celowe otrzymane z b.panstwa na realizacje własnych zadań bieżących gmin	118 002,00	78 457,93	66,5
900		Gospodarka komunalna i ochrona środowiska	4 211 484,00	4 166 914,54	98,9
	90001	Gospodarka ściekowa i ochrona wód	1 160 420,00	1 160 419,72	100,0
	6260	Dotacje otrzymane z f-szy celowych na finansowanie lub dofinansowanie kosztów realizacji inwestycji i zakupów inwestycyjnych jednostek zaliczanych do sektora finansów publicznych	100 000,00	100 000,00	100,0
	6290	Środki na dofinansowanie własnych inwestycji gmin pozyskane z innych źródeł	490 000,00	490 000,00	100,0
	6295	Środki na dofinansowanie własnych inwestycji gmin pozyskane z innych źródeł	570 420,00	570 419,72	100,0
		- wydatki związane z realizacją zadań statutowych jb	363 350,00	359 175,23	98,9
	90004	Utrzymanie zieleni	2 816 004,00	2 804 751,16	99,6
	6207	Dotacje celowe w ramach programów finansowanych z udziałem śr. Europejskich	2 816 004,00	2 804 751,16	99,6
	90015	Oświetlenie ulic, placów i dróg	96 900,00	96 923,16	100,0
	0970	Wpływy różnych dochodów	96 900,00	96 923,16	100,0
	90019	Wpływy i wydatki związane z gromadzeniem środków z opłat i kar za korzystanie ze środowiska	138 160,00	104 820,50	75,9
	0690	Wpływy z różnych opłat	138 160,00	104 781,60	75,8
	0920	Pozostałe odsetki		38,90	
921		Kultura i ochrona dziedzictwa narodowego	534 276,00	539 775,81	101,0
	92109	Domy i ośrodki kultury, świetlice i kluby	534 276,00	539 775,81	101,0
	0750	Dochody z najmu i dzierżawy składników majątkowych	0,00	3 136,50	
	0830	Wpływy z usług		2 357,51	
	2910	Wpływy ze zwrotów dotacji wykorzystanych niezgodnie z przeznaczeniem		6,02	

		6207	Dotacje celowe w ramach programów finansowanych z udziałem środków Europejskich	500 000,00	500 000,00	100,0
		6680	Wpływy środków finansowych niewykorzystanych w terminie wydatków, które nie wygasły z upływem roku budżetowego	34 276,00	34 275,78	100,0
926			Kultura fizyczna i sport	1 522 592,00	1 300 518,79	85,4
	92601		Obiekty sportowe	1 510 592,00	1 288 510,50	85,3
		0580	Grzywny, mandaty, kary pieniężne	13 400,00	15 670,07	116,9
		6207	Dotacje celowe w ramach programów finansowanych z udziałem środków Europejskich	737 192,00	512 840,43	69,6
		6300	Wpływy z tytułu pomocy finansowej udzielonej pomiędzy JST na dofinansowanie zadań inwestycyjnych	500 000,00	260 000,00	52,0
		6330	Dotacje celowe otrzymane z budżetu państwa na realizację inwestycji i zakupów inwestycyjnych własnych gmin	260 000,00	500 000,00	192,3
	92605		Zadania w zakresie kultury fizycznej i sportu	0,00	8,29	
		2910	Wpływy ze zwrotów dotacji wykorzystanych niezgodnie z przeznaczeniem		8,29	
	92695		Pozostała działalność	12 000,00	12 000,00	100,0
		2440	Dotacje otrzymane z budżetowych funduszy celowych na realizację zadań bieżących JST	12 000,00	12 000,00	100,0
			RAZEM	43 761 836,24	43 972 174,36	100,5

**Wykonanie wydatków budżetu Miasta i Gminy
Syców za 2012 r.**

Tabela nr 2

Dział	Rozdz	Wyszczególnienie	Plan na rok 2012	Wykonanie	% wykonania
1	2	3	4	5	6
		Wydatki ogółem	42 783 384,24	42 079 281,76	98,35
010		Rolnictwo	302 523,24	301 466,23	99,65
	O1008	Melioracje wodne	12 800,00	11 753,99	91,83
		1. wydatki bieżące	12 800,00	11 753,99	91,83
		a) wydatki jednostek budżetowych	12 800,00	11 753,99	91,83
		- wydatki związane z realizacją zadań statutowych jb	12 800,00	11 753,99	91,83
	O1030	Izby rolnicze	20 100,00	20 089,00	99,95
		1. wydatki bieżące	20 100,00	20 089,00	99,95
		a) wydatki jednostek budżetowych	20 100,00	20 089,00	99,95
		- wydatki związane z realizacją zadań statutowych jb	20 100,00	20 089,00	99,95
	O1095	Pozostała działalność	269 623,24	269 623,24	100,00
		1. wydatki bieżące	269 623,24	269 623,24	100,00
		a) wydatki jednostek budżetowych	269 623,24	269 623,24	100,00
		- wydatki związane z realizacją zadań statutowych jb	266 440,69	266 440,69	100,00
		- wynagrodzenia i składki od nich naliczane	3 182,55	3 182,55	100,00
600		Transport i Łączność	1 253 253,00	1 231 134,30	98,24
	60013	Drogi publiczne wojewódzkie	40 000,00	39 680,00	99,20
		2. wydatki majątkowe	40 000,00	39 680,00	99,20
		- inwestycje i zakupy inwestycyjne	20 000,00	19 680,00	98,40
		dofinansowanie własnych zadań inwestycyjnych i zakupów	20 000,00	20 000,00	100,00
	60014	Drogi publiczne powiatowe	150 000,00	150 000,00	100,00
		2. wydatki majątkowe	150 000,00	150 000,00	100,00
		dofinansowanie własnych zadań inwestycyjnych i zakupów inwestycyjnych	150 000,00	150 000,00	100,00
	60016	Drogi publiczne gminne	1 063 253,00	1 041 454,30	97,95
		1. wydatki bieżące	666 000,00	656 871,30	98,63
		a) wydatki jednostek budżetowych	666 000,00	656 871,30	98,63
		- wydatki związane z realizacją zadań statutowych jb	661 400,00	652 271,30	98,62
		- wynagrodzenia i składki od nich naliczane	4 600,00	4 600,00	100,00
		2. wydatki majątkowe	397 253,00	384 583,00	96,81
		- inwestycje i zakupy inwestycyjne	397 253,00	384 583,00	96,81
700		Gospodarka mieszkaniowa	2 662 741,00	2 381 711,59	89,45
	70005	Gospodarka gruntami i nieruchomościami	2 662 741,00	2 381 711,59	89,45
		1. wydatki bieżące	2 376 741,00	2 115 711,11	89,02
		a) wydatki jednostek budżetowych	2 376 741,00	2 115 711,11	89,02
		- wydatki związane z realizacją zadań statutowych jb	2 376 741,00	2 115 711,11	89,02
		2. wydatki majątkowe	286 000,00	266 000,48	93,01
		- inwestycje i zakupy inwestycyjne	286 000,00	266 000,48	93,01
710		Działalność usługowa	152 000,00	101 118,58	66,53
	71004	Plany zagospodarowania przestrzennego	61 000,00	11 254,58	18,45
		1. wydatki bieżące	61 000,00	11 254,58	18,45
		a) wydatki jednostek budżetowych	58 000,00	9 183,20	15,83
		- wydatki związane z realizacją zadań statutowych jb	58 000,00	9 183,20	15,83
		c) świadczenia na rzecz osób fizycznych	3 000,00	2 071,38	69,05
	71035	Cmentarze	91 000,00	89 864,00	98,75
		1. wydatki bieżące	91 000,00	89 864,00	98,75
		a) wydatki jednostek budżetowych	91 000,00	89 864,00	98,75
		- wydatki związane z realizacją zadań statutowych jb	91 000,00	89 864,00	98,75
750		Administracja publiczna	4 040 792,00	4 039 350,48	99,96

	75011	Urzędy wojewódzkie	131 731,00	131 731,00	100,00
		1. wydatki bieżące	131 731,00	131 731,00	100,00
		a) wydatki jednostek budżetowych	131 731,00	131 731,00	100,00
		- wynagrodzenia i składki od nich naliczane	131 731,00	131 731,00	100,00
	75022	Rady gmin	162 825,00	162 355,56	99,71
		1. wydatki bieżące	162 825,00	162 355,56	99,71
		a) wydatki jednostek budżetowych	2 964,00	2 696,01	90,96
		- wydatki związane z realizacją zadań statutowych jb	2 964,00	2 696,01	90,96
		c) świadczenia na rzecz osób fizycznych	159 861,00	159 659,55	99,87
	75023	Urzędy gmin	3 662 683,00	3 661 711,15	99,97
		1. wydatki bieżące	3 591 833,00	3 590 959,92	99,98
		a) wydatki jednostek budżetowych	3 541 869,00	3 541 006,14	99,98
		- wynagrodzenia i składki od nich naliczane	2 820 926,00	2 820 723,68	99,99
		- wydatki związane z realizacją zadań statutowych jb	720 943,00	720 282,46	99,91
		c) świadczenia na rzecz osób fizycznych	49 964,00	49 953,78	99,98
		2. wydatki majątkowe	70 850,00	70 751,23	99,86
		- inwestycje i zakupy inwestycyjne	70 850,00	70 751,23	99,86
	75075	Promocja jednostek samorządu terytorialnego	83 553,00	83 552,77	100,00
		1. wydatki bieżące	83 553,00	83 552,77	100,00
		a) wydatki jednostek budżetowych	83 553,00	83 552,77	100,00
		- wydatki związane z realizacją zadań statutowych jb	76 102,00	76 101,77	100,00
		- wynagrodzenia i składki od nich naliczane	7 451,00	7 451,00	100,00
751		Urzędy nacz. org. władzy państw., kontroli i ochrony prawa oraz sądownictwa	2 809,00	2 809,00	100,00
	75101	Urzędy nacz. org. władzy państw. i ochrony prawa	2 809,00	2 809,00	100,00
		1. wydatki bieżące	2 809,00	2 809,00	100,00
		a) wydatki jednostek budżetowych	2 809,00	2 809,00	100,00
		- wydatki związane z realizacją zadań statutowych jb	2 809,00	2 809,00	100,00
752		Obrona Narodowa	300,00	300,00	100,00
	75212	Pozostałe wydatki obronne	300,00	300,00	100,00
		a) wydatki jednostek budżetowych	300,00	300,00	100,00
		- wydatki związane z realizacją zadań statutowych jb	300,00	300,00	100,00
754		Bezpieczeństwo publiczne i ochrona p/poż.	201 100,00	197 400,07	98,16
	75412	Ochotnicze straże pożarne	187 810,00	184 385,79	98,18
		1. wydatki bieżące	97 810,00	97 461,55	99,64
		a) wydatki jednostek budżetowych	97 570,00	97 224,19	99,65
		- wynagrodzenia i składki od nich naliczane	52 260,00	52 246,88	99,97
		- wydatki związane z realizacją zadań statutowych jb	45 310,00	44 977,31	99,27
		c) świadczenia na rzecz osób fizycznych	240,00	237,36	98,90
		2. wydatki majątkowe	90 000,00	86 924,24	96,58
		- inwestycje i zakupy inwestycyjne	90 000,00	86 924,24	96,58
	75414	Obrona cywilna	1 000,00	1 000,00	100,00
		1. wydatki bieżące	1 000,00	1 000,00	100,00
		a) wydatki jednostek budżetowych	1 000,00	1 000,00	100,00
		- wydatki związane z realizacją zadań statutowych jb	1 000,00	1 000,00	100,00
	75421	Zarządzanie kryzysowe	12 290,00	12 014,28	97,76
		1. wydatki bieżące	12 290,00	12 014,28	97,76
		a) wydatki jednostek budżetowych	12 290,00	12 014,28	97,76
		- wydatki związane z realizacją zadań statutowych jb	12 290,00	12 014,28	97,76
757		Obsługa długu publicznego	1 065 000,00	1 049 384,96	98,53
	75702	Obsługa papierów wartościowych, kredytów i pożyczek jst.	1 065 000,00	1 049 384,96	98,53
		1. wydatki bieżące	1 065 000,00	1 049 384,96	98,53
		f) obsługa długu jst	1 065 000,00	1 049 384,96	98,53
758		Różne rozliczenia	66 207,00		
	75818	Rezerwy ogólne i celowe	66 207,00		

		- rezerwa ogólna			
		- rezerwa celowa	66 207,00		
801		Oświata i wychowanie	16 158 050,00	16 133 599,84	99,85
80101		Szkoły podstawowe	7 860 852,00	7 850 088,99	99,86
		1. wydatki bieżące	7 447 152,00	7 441 216,56	99,92
		a) wydatki jednostek budżetowych	7 283 033,00	7 278 539,36	99,94
		- wynagrodzenia i składki od nich naliczane	6 279 273,87	6 278 193,44	99,98
		- wydatki związane z realizacją zadań statutowych jb	1 003 759,13	1 000 345,92	99,66
		c) świadczenia na rzecz osób fizycznych	164 119,00	162 677,20	99,12
		2. wydatki majątkowe	413 700,00	408 872,43	99,12
		- inwestycje i zakupy inwestycyjne	413 700,00	408 872,43	98,83
80103		Oddziały przedszkolne przy szkołach podst.	288 444,00	288 072,20	99,87
		1. wydatki bieżące	288 444,00	288 072,20	99,87
		a) wydatki jednostek budżetowych	271 949,00	271 579,20	99,86
		- wynagrodzenia i składki od nich naliczane	255 058,00	254 948,65	99,96
		- wydatki związane z realizacją zadań statutowych jb	16 891,00	16 630,55	98,46
		c) świadczenia na rzecz osób fizycznych	16 495,00	16 493,00	99,99
80104		Przedszkola	2 993 376,00	2 993 097,37	99,99
		1. wydatki bieżące	2 907 226,00	2 906 954,89	99,99
		a) wydatki jednostek budżetowych	2 759 452,00	2 759 241,73	99,99
		- wynagrodzenia i składki od nich naliczane	2 338 715,00	2 338 626,63	100,00
		- wydatki związane z realizacją zadań statutowych jb	420 737,00	420 615,10	99,97
		b) dotacja na zadania bieżące	147 124,00	147 078,74	99,97
		c) świadczenia na rzecz osób fizycznych	650,00	634,42	97,60
		2. wydatki majątkowe	86 150,00	86 142,48	99,99
		- inwestycje i zakupy inwestycyjne	86 150,00	86 142,48	99,99
80110		Gimnazja	3 646 897,00	3 643 144,86	99,90
		1. wydatki bieżące	3 632 162,00	3 628 409,86	99,90
		a) wydatki jednostek budżetowych	3 609 048,00	3 605 296,33	99,90
		- wynagrodzenia i składki od nich naliczane	3 061 457,00	3 057 717,09	99,88
		- wydatki związane z realizacją zadań statutowych jb	547 591,00	547 579,24	100,00
		c) świadczenia na rzecz osób fizycznych	23 114,00	23 113,53	100,00
		2. wydatki majątkowe	14 735,00	14 735,00	100,00
		- inwestycje i zakupy inwestycyjne	14 735,00	14 735,00	100,00
80113		Dowożenie uczniów do szkół	243 130,00	243 119,15	100,00
		1. wydatki bieżące	243 130,00	243 119,15	100,00
		a) wydatki jednostek budżetowych	243 130,00	243 119,15	100,00
		- wynagrodzenia i składki od nich naliczane	14 200,00	14 200,00	100,00
		- wydatki związane z realizacją zadań statutowych jb	228 930,00	228 919,15	100,00
80114		Zespoły ekonomiczno - administracyjne szkół	476 970,00	474 514,44	99,49
		1. wydatki bieżące	476 970,00	474 514,44	99,49
		a) wydatki jednostek budżetowych	476 270,00	473 826,95	99,49
		- wynagrodzenia i składki od nich naliczane	423 770,00	421 660,31	99,50
		- wydatki związane z realizacją zadań statutowych jb	52 500,00	52 166,64	99,37
		c) świadczenia na rzecz osób fizycznych	700,00	687,49	98,21
80146		Dokształcanie i doskonalenie nauczycieli	69 576,00	64 161,43	92,22
		1. wydatki bieżące	69 576,00	64 161,43	92,22
		a) wydatki jednostek budżetowych	69 576,00	64 161,43	92,22
		- wydatki związane z realizacją zadań statutowych jb	69 576,00	64 161,43	92,22
80148		Stołówki szkolne	418 951,00	418 183,78	99,82
		1. wydatki bieżące	418 951,00	418 183,78	99,82
		a) wydatki jednostek budżetowych	418 469,00	417 701,78	99,82
		- wynagrodzenia i składki od nich naliczane	364 515,00	364 016,33	99,86
		- wydatki związane z realizacją zadań statutowych jb	53 954,00	53 685,45	99,50
		c) świadczenia na rzecz osób fizycznych	482,00	482,00	100,00
80195		Pozostała działalność	159 854,00	159 217,62	99,60

		1. wydatki bieżące	159 854,00	159 217,62	99,60
		a) wydatki jednostek budżetowych	159 854,00	159 217,62	99,60
		- wynagrodzenia i składki od nich naliczane	1 904,00	1 300,00	68,28
		- wydatki związane z realizacją zadań statutowych jb	157 950,00	157 917,62	99,98
851		Ochrona zdrowia	309 000,00	301 552,66	97,59
	85121	Lecznictwo ambulatoryjne	44 000,00	44 000,00	100,00
		1. wydatki bieżące	44 000,00	44 000,00	100,00
		- dotacja podmiotowa dla samodzielnego publicznego zakładu opieki zdrowotnej utworzonego przez jst	44 000,00	44 000,00	100,00
	85153	Zwalczanie narkomanii	22 100,00	18 336,68	82,97
		1. wydatki bieżące	22 100,00	18 336,68	82,97
		a) wydatki jednostek budżetowych	20 900,00	17 151,52	82,06
		- wydatki związane z realizacją zadań statutowych jb	17 700,00	16 379,52	92,54
		- wynagrodzenia i składki od nich naliczane	3 200,00	772,00	24,13
		c) świadczenia na rzecz osób fizycznych	1 200,00	1 185,16	98,76
	85154	Przeciwdziałanie alkoholizmowi	242 900,00	239 215,98	98,48
		1. wydatki bieżące	242 900,00	239 215,98	98,48
		a) wydatki jednostek budżetowych	164 735,00	161 062,98	97,77
		- wynagrodzenia i składki od nich naliczane	66 230,00	64 407,45	97,25
		- wydatki związane z realizacją zadań statutowych jb	98 505,00	96 655,53	98,12
		b) dotacja na zadania bieżące	78 000,00	77 988,00	99,98
		c) świadczenia na rzecz osób fizycznych	165,00	165,00	100,00
852		Opieka społeczna	6 571 313,00	6 510 186,78	99,07
	85202	Domy pomocy społecznej	203 000,00	202 035,66	99,52
		1. wydatki bieżące	203 000,00	202 035,66	99,52
		a) wydatki jednostek budżetowych	203 000,00	202 035,66	99,52
		- wydatki związane z realizacją zadań statutowych jb	203 000,00	202 035,66	99,52
	85205	Zadania w zakresie przeciwdziałania przemocy w rodzinie	9 300,00	7 484,34	80,48
		1. wydatki bieżące	9 300,00	7 484,34	80,48
		a) wydatki jednostek budżetowych	9 300,00	7 484,34	80,48
		- wydatki związane z realizacją zadań statutowych jb	9 300,00	7 484,34	80,48
	85212	Świadczenia rodzinne oraz składki na ubez. emerytalne i rentowe z ubez. społecznego	4 285 913,00	4 253 913,00	99,25
		1. wydatki bieżące	4 285 913,00	4 253 913,00	99,25
		a) wydatki jednostek budżetowych	201 526,00	200 526,22	99,50
		- wynagrodzenia i składki od nich naliczane	186 000,00	186 000,00	100,00
		- wydatki związane z realizacją zadań statutowych jb	15 526,00	14 526,22	93,56
		c) świadczenia na rzecz osób fizycznych	4 084 387,00	4 053 386,78	99,24
	85213	Składki na ubezpieczenia zdrowotne	21 400,00	20 809,32	97,24
		1. wydatki bieżące	21 400,00	20 809,32	97,24
		a) wydatki jednostek budżetowych	21 400,00	20 809,32	97,24
		- wynagrodzenia i składki od nich naliczane	21 400,00	20 809,32	97,24
	85214	Zasiłki i pomoc w naturze oraz składki na ubez.	207 900,00	203 011,21	97,65
		1. wydatki bieżące	207 900,00	203 011,21	97,65
		a) wydatki jednostek budżetowych	4 700,00	0,00	0,00
		- wydatki związane z realizacją zadań statutowych jb	4 700,00		0,00
		c) świadczenia na rzecz osób fizycznych	203 200,00	203 011,21	99,91
	85215	Dodatki mieszkaniowe	520 800,00	512 832,23	98,47
		1. wydatki bieżące	520 800,00	512 832,23	98,47
		c) świadczenia na rzecz osób fizycznych	520 800,00	512 832,23	98,47
	85216	Zasiłki stałe	98 400,00	95 485,39	97,04
		1. wydatki bieżące	98 400,00	95 485,39	97,04
		c) świadczenia na rzecz osób fizycznych	98 400,00	95 485,39	97,04
	85219	Ośrodki pomocy społecznej	982 200,00	974 807,95	99,25
		1. wydatki bieżące	982 200,00	974 807,95	99,25

	a) wydatki jednostek budżetowych	978 600,00	971 498,24	99,27
	- wynagrodzenia i składki od nich naliczane	880 000,00	874 632,53	99,39
	- wydatki związane z realizacją zadań statutowych j b	98 600,00	96 865,71	98,24
	c) świadczenia na rzecz osób fizycznych	3 600,00	3 309,71	91,94
85228	Usługi opiekuńcze i specj. usługi opiekuńcze	8 100,00	6 001,68	74,09
	1. wydatki bieżące	8 100,00	6 001,68	74,09
	a) wydatki jednostek budżetowych	8 100,00	6 001,68	74,09
	- wynagrodzenia i składki od nich naliczane	8 100,00	6 001,68	74,09
85295	Pozostała działalność	234 300,00	233 806,00	99,79
	1. wydatki bieżące	234 300,00	233 806,00	99,79
	a) wydatki jednostek budżetowych	7 300,00	7 294,20	99,92
	- wydatki związane z realizacją zadań statutowych j b	7 300,00	7 294,20	99,92
	c) świadczenia na rzecz osób fizycznych	227 000,00	226 511,80	99,78
854	Edukacyjna opieka wychowawcza	369 932,00	328 973,08	88,93
85401	Świetlice dziecięce szkolne	236 630,00	235 240,93	99,41
	1. wydatki bieżące	236 630,00	235 240,93	99,41
	a) wydatki jednostek budżetowych	232 700,00	231 537,89	99,50
	- wynagrodzenia i składki od nich naliczane	207 760,00	206 699,92	99,49
	- wydatki związane z realizacją zadań statutowych j b	24 940,00	24 837,97	99,59
	c) świadczenia na rzecz osób fizycznych	3 930,00	3 703,04	94,22
85415	Pomoc materialna dla uczniów	133 302,00	93 732,15	70,32
	1. wydatki bieżące	133 302,00	93 732,15	70,32
	c) świadczenia na rzecz osób fizycznych	133 302,00	93 732,15	70,32
900	Gospodarka komunalna i ochrona środowiska	4 608 832,00	4 563 888,30	99,02
90001	Gospodarka ściekowa i ochrona wód	1 789 572,00	1 783 877,71	99,68
	1. wydatki bieżące	168 460,00	166 269,37	98,70
	a) wydatki jednostek budżetowych	168 460,00	166 269,37	98,70
	- wydatki związane z realizacją zadań statutowych j b	168 460,00	166 269,37	98,70
	2. wydatki majątkowe	1 621 112,00	1 617 608,34	99,78
	- inwestycje i zakupy inwestycyjne	1 101 112,00	1 097 608,34	99,68
	- wniesienie udziałów do spółki	520 000,00	520 000,00	100,00
90002	Gospodarka odpadami	129 751,00	125 315,64	96,58
	1. wydatki bieżące	129 751,00	125 315,64	96,58
	a) wydatki jednostek budżetowych	129 751,00	125 315,64	96,58
	- wydatki związane z realizacją zadań statutowych j b	129 751,00	125 315,64	96,58
90003	Oczyszczanie miast i gmin	363 350,00	359 175,23	98,85
	1. wydatki bieżące	363 350,00	359 175,23	98,85
	a) wydatki jednostek budżetowych	363 350,00	359 175,23	98,85
	- wydatki związane z realizacją zadań statutowych j b	363 350,00	359 175,23	98,85
90004	Utrzymanie zieleni	1 285 959,00	1 279 272,59	99,48
	1. wydatki bieżące	292 039,00	288 261,30	98,71
	a) wydatki jednostek budżetowych	292 039,00	288 261,30	98,71
	- wynagrodzenia i składki od nich naliczane	600,00	600,00	100,00
	- wydatki związane z realizacją zadań statutowych j b	291 439,00	287 661,30	98,70
	2. wydatki majątkowe	993 920,00	991 011,29	99,71
	- inwestycje i zakupy inwestycyjne	993 920,00	991 011,29	99,71
90008	Ochrona różnorodności biologicznej i krajobrazu	2 000,00	700,00	35,00
	1. wydatki bieżące	2 000,00	700,00	35,00
	a) wydatki jednostek budżetowych	2 000,00	700,00	35,00
	- wydatki związane z realizacją zadań statutowych j b	2 000,00	700,00	35,00
90013	Schroniska dla zwierząt	109 300,00	109 288,94	99,99
	1. wydatki bieżące	109 300,00	109 288,94	99,99
	a) wydatki jednostek budżetowych	109 300,00	109 288,94	99,99
	- wydatki związane z realizacją zadań statutowych j b	109 300,00	109 288,94	99,99
90015	Oświetlenie ulic, placów i dróg	888 900,00	869 043,74	97,77

		1. wydatki bieżące	888 900,00	869 043,74	97,77
		a) wydatki jednostek budżetowych	888 900,00	869 043,74	97,77
		- wydatki związane z realizacją zadań statutowych jb	888 900,00	869 043,74	97,77
	90095	Pozostała działalność	40 000,00	37 214,45	93,04
		1. wydatki bieżące	40 000,00	37 214,45	93,04
		a) wydatki jednostek budżetowych	40 000,00	37 214,45	93,04
		- wydatki związane z realizacją zadań statutowych jb	40 000,00	37 214,45	93,04
921		Kultura i ochrona dziedzictwa narodowego	1 402 083,00	1 396 001,81	99,57
	92109	Domy i ośrodki kultury, świetlice i kluby	969 715,00	966 082,51	99,63
		1. wydatki bieżące	867 889,00	866 675,70	99,86
		a) wydatki jednostek budżetowych	219 901,00	218 687,70	99,45
		- wydatki związane z realizacją zadań statutowych jb	219 901,00	218 687,70	99,45
		b) dotacja na zadania bieżące	647 988,00	647 988,00	100,00
		2. wydatki majątkowe	101 826,00	99 406,81	97,62
		- inwestycje i zakupy inwestycyjne	45 226,00	42 806,81	94,65
		- dotacje na inwestycje i zakupy inwestycyjne	56 600,00	56 600,00	100,00
	92116	Biblioteki	260 000,00	260 000,00	100,00
		1. wydatki bieżące	260 000,00	260 000,00	100,00
		b) dotacja na zadania bieżące	260 000,00	260 000,00	100,00
	92118	Muzea	110 000,00	110 000,00	100,00
		1. wydatki bieżące	110 000,00	110 000,00	100,00
		b) dotacja na zadania bieżące	110 000,00	110 000,00	100,00
	92195	Pozostała działalność	62 368,00	59 919,30	96,07
		1. wydatki bieżące	48 925,00	46 477,68	95,00
		a) wydatki jednostek budżetowych	43 925,00	42 777,69	97,39
		- wydatki związane z realizacją zadań statutowych jb	43 925,00	42 777,69	97,39
		b) dotacja na zadania bieżące	5 000,00	3 699,99	74,00
		2. wydatki majątkowe	13 443,00	13 441,62	99,99
		- inwestycje i zakupy inwestycyjne	13 443,00	13 441,62	99,99
926		Kultura fizyczna i sport	3 617 449,00	3 540 404,08	97,87
	92601	Obiekty sportowe	3 195 449,00	3 139 088,16	98,24
		1. wydatki bieżące	140 700,00	137 604,00	97,80
		a) wydatki jednostek budżetowych	140 700,00	137 604,00	97,80
		- wydatki związane z realizacją zadań statutowych jb	140 700,00	137 604,00	97,80
		2. wydatki majątkowe	3 054 749,00	3 001 484,16	98,26
		- inwestycje i zakupy inwestycyjne	3 054 749,00	3 001 484,16	98,26
	92604	Miejski Ośrodek Sportu i Rekreacji	250 000,00	249 999,12	100,00
		1. wydatki bieżące	250 000,00	249 999,12	100,00
		b) dotacja na zadania bieżące	250 000,00	249 999,12	100,00
	92605	Zadania w zakresie kultury fizycznej i sportu	160 000,00	139 316,80	87,07
		1. wydatki bieżące	160 000,00	139 316,80	87,07
		a) wydatki jednostek budżetowych	21 000,00	15 331,80	73,01
		- wynagrodzenia i składki od nich naliczane	1 280,00	1 129,00	88,20
		- wydatki związane z realizacją zadań statutowych jb	19 720,00	14 202,80	72,02
		b) dotacja na zadania bieżące	139 000,00	123 985,00	89,20
	92695	Pozostała działalność	12 000,00	12 000,00	100,00
		1. wydatki bieżące	12 000,00	12 000,00	100,00
		a) wydatki jednostek budżetowych	12 000,00	12 000,00	100,00
		- wydatki związane z realizacją zadań statutowych jb	12 000,00	12 000,00	100,00

Tabela nr 3

Wykonanie dochodów i wydatków z zakresu administracji rządowej za 2012rok

I. Dotacje

Dzia	Rozdz.	§	Nazwa - określenie	Plan	Wykonanie	% wykonania
010			Rolnictwo i łowiectwo	269 623,24	269 623,69	100,00
	01095		Pozostała działalność	269 623,24	269 623,69	100,00
		2010	Dotacje celowe otrzymane z budżetu państwa na realizację zadań bież. Z zakresu administracji rządowej oraz innych zadań zlec. gminie	269 623,24	269 623,69	100,00
750			Administracja państw. i samorz	131 731,00	131 731,00	100,00
	75011		Urzędy wojewódzkie	131 731,00	131 731,00	100,00
		2010	Dotacje celowe otrzymane z budżetu państwa na realizację zadań bież. Z zakresu administracji rządowej oraz innych zadań zlec. gminie	131 731,00	131 731,00	100,00
751			Urzędy naczelnych organów władzy państwowej, kontroli i ochrony prawa oraz sądownictwa	2 809,00	2 809,00	100,00
	75101		Urzędy naczelnych organów władzy państwowej, kontroli i ochrony prawa	2 809,00	2 809,00	100,00
		2010	Dotacje celowe otrzymane z budżetu państwa na realizację zadań bież. Z zakresu administracji rządowej oraz innych zadań zlec. gminie	2 809,00	2 809,00	100,00
752			Obrona narodowa	300,00	300,00	100,00
	75212		Pozostałe wydatki obronne	300,00	300,00	100,00
		2010	Dotacje celowe otrzymane z budżetu państwa na realizację zadań bież. Z zakresu administracji rządowej oraz innych zadań zlec. gminie	300,00	300,00	100,00
754			Bezpieczeństwo publiczne i ochrona p/poż	1 000,00	1 000,00	100,00
	75414		Obrona cywilna	1 000,00	1 000,00	100,00
		2010	Dotacje celowe otrzymane z budżetu państwa na inwestycje i zakupy inwestycyjne z zakresu administracji rządowej oraz innych zadań zlec. Gminie ustawami	1 000,00	1 000,00	100,00
852			Opieka społeczna	4 310 113,00	4 277 594,40	99,25
	85212		Świadczenia rodz. oraz składki na ubez. Emerytalne i rentowe	4 253 913,00	4 221 986,00	99,25
		2010	Dotacje celowe otrzymane z budżetu państwa na realizację zadań bież. Z zakresu administracji rządowej oraz innych zadań zlec. Gminie	4 253 913,00	4 221 986,00	99,25
	85213		Składki na ubez. społeczne	12 600,00	12 308,40	97,69
		2010	Dotacje celowe otrzymane z budżetu państwa na realizację zadań bież. Z zakresu administracji rządowej oraz innych zadań zlec. gminie	12 600,00	12 308,40	97,69
	85295		Pozostała działalność	43 600,00	43 300,00	99,31
			Dotacje celowe otrzymane z budżetu państwa na realizację zadań bież. Z zakresu administracji rządowej oraz innych zadań zlec. gminie	43 600,00	43 300,00	99,31
			Razem	4 715 576,24	4 683 058,09	99,31

Tabela Nr 4

Informacja
z wykonania planu przychodów i rozchodów oraz wysokości długu publicznego
w 2012 roku.

1. Wykonanie planu przychodów i rozchodów;

	Plan	Wykonanie	% wykonania
I Przychody ogółem			
z tego:	4 945 957,00	4 645 957,35	93,93
1. Kredyty i pożyczki	3 800 000,00	3 500 000,00	100,00
2. Inne źródła	1 145 957,00	1 145 957,35	100,00
Rozchody ogółem	5 884 831,00	5 884 831,00	100,00
z tego:			
1. Spłaty kredytów i pożyczek	5 884 831,00	5 884 831,00	100,00

2. Wysokości długu publicznego

	Stan na Początek 2012r.	Przychody .	Rozchody .	Stan na 30,06 2012
Kredyty	18 420 131,00	3 500 000,00	4 884 831,00	17 035 300,00
Pożyczki	3 658 000,00	0	1 000 000,00	2 68 000,00
Razem	22 078 131,00	3 500 000,00	5 884 831,00	19 693 300,00

**Wykaz wydatków majątkowych oraz zadań inwestycyjnych na rok 2012
i ich realizacja**

Tabela Nr 5

Lp.	Nazwa zadania	Klasyfikacja budżetowa		Jedn. realiz.	Planowane wydatki	Poniesione wydatki	Uwagi
		Dz.	Rozdz.				
1	2	3	4	5	6	7	8
	Transport i Łączność				587 253	574 263	
1	Współdział w budowie chodnika w m. Wielowieś-Działosza wraz z kanalizacją deszczową w ciągu drogi woj.nr 448		60013	Urząd marszałkowski	20 000	20 000	inwestycja zakończona
2.	Sporządzenie dokumentacji pod potrzeby budowy chodnika przy drodze wojewódzkiej nr 448 w m. Wielowieś-Działosza		60013	UMiG	20 000	19 680	inwestycja zakończona
3.	Pomoc finansowa na zadania inwestycyjne powiatu		60014	UMiG	150 000	150 000	inwestycja zakończona
4.	Modernizacja dróg gminnych		60016	UMG	64 000	64 000,00	46 880- przesunięto na wydatki niewygasające
5.	Budowa drogi osiedlowej w Gaszowicach		60016	UMiG	323 253	310 583	inwestycja zakończona
4	Inwestycje realizowane w ramach funduszu sołeckiego		60016	UMiG	10 000	10 000,00	inwestycja zakończona
	Gospodarka mieszkaniowa	700			286 000	266 000	
1	Modernizacja gminnych zasobów mieszkaniowych		70005	UMiG	266 000	266 000,00	77 795 przesunięto na wydatki niewygasające
2	Przebudowa targowiska miejskiego			UMiG	20 000		nie zrealizowano
	Administracja publiczna	750			70 850	70 752	
1.	Modernizacja budynku UMIG		75023	UMiG	37 000	36 912	inwestycja zakończona
2.	Zakupy inwestycyjne		75023	UMiG	33 850	33 840	inwestycja zakończona
	Bezpieczeństwo publiczne i ochrona p.poż	754			90 000	86 924,00	
1.	Zakup samochodu-OSP Stradomia		75412	UMiG	30 000	30 000	inwestycja zakończona
2.	Adaptacja garażu na pomieszczenia socjalno biurowe dla OSP Syców		75412	UMiG	60 000	56 924	inwestycja zakończona
	Oświata i wychowanie	801			499 850	495 015	
1.	Zadaszenie nad wejściem do SP Nr 1		80101	SP Nr 1 w Sycowie	36 000	35 986	inwestycja zakończona
2.	Remont i urządzenie sali komputerowej		80101	SP Nr 1 w Sycowie	17 700	17 694	inwestycja zakończona

3.	Przystosowanie Sali lekcyjnej dla potrzeb uczniów niepełnosprawnych		80101	SP Nr 1 w Sycowie	5 000	4 999	inwestycja zakończona
4.	Termomodernizacja SP Nr 1 III etap		80101	SP Nr 1 w Sycowie	200 000	200 000	inwestycja zakończona
5.	Termomodernizacja SP w Stradomi III etap		80101	SP Nr 1 w Stradomi	155 000	150 214	inwestycja zakończona
6.	Modernizacja przedszkola Nr 2		80104	PP Nr 2 w Sycowie	11 500	11 500	inwestycja zakończona
7.	Modernizacja instalacji kanalizacyjnej budynku PP Nr 3		80104	PP Nr 3 w Sycowie	10 700	10 700	inwestycja zakończona
8.	Wymiana pokrycia dachowego na budynku PPNr 3		80104	PP Nr 3 w Sycowie	63 950	63 942	inwestycja zakończona
	Gospodarka komunalna i ochrona środowiska	900			2 615 032	2 608 619	
1.	Udział do spółki-ZZO Olszowa		90001	UMiG	520 000	520 000	inwestycja zakończona
2.	Budowa kanalizacji sanitarnej, deszczowej z modernizacją oczyszczalni ścieków -Etap I cz.3.		90001	UMiG	45 000	43 798	inwestycja zakończona
3.	Utrzymanie projektu modernizacji oczyszczalni ścieków		90001	UMiG	313 162	313 162	inwestycja zakończona
4.	Budowa kanalizacji sanitarnej i deszczowej na osiedlu mieszkaniowym w Gaszowicach		90001	UMiG	742 950	740 648	inwestycja zakończona
5.	Rewitalizacja parku miejskiego		90004	UMiG	993 920	991 011	inwestycja zakończona
	Kultura i ochr.dziedzictwa narodowego	921			115 269	112 850	
1.	Dotacja dla instytucji kultury na inwestycję		92109	UMiG	56 600	56 600	inwestycja zakończona
2.	Budowa świetlicy wielofunkcyjnej w m. Szczodrów		92109	UMiG	34 276	31 858	inwestycja zakończona
3.	Inwestycje realizowane w ramach funduszu sołectkiego		92109	UMiG	10 950	10 950	inwestycja zakończona
4.	Inwestycje realizowane w ramach funduszu sołectkiego		92195	UMiG	13 443	13 442	inwestycja zakończona
	Kultura fizyczna	926			3 054 749	3 001 484	
1.	Odbudowa oraz częściowa rozbiórka budynku przy ul Kościelnej w Sycowie na cele sportowo-kulturowe		92601	UMiG	630 000	617 661	inwestycja zakończona
2.	Modernizacja basenu miejskiego		92601	UMiG	760 600	759 436	inwestycja zakończona
3.	Zakupy inwestycyjne		92601	UMiG	33 400	33 362	inwestycja zakończona
4.	Budowa boiska "Orlik"		92601	UMiG	1 131 500	1 128 204	inwestycja zakończona
5.	Budowa infrastruktury sportowej przy zalewie w Stradomi		92601	UMiG	499 249	462 821	inwestycja zakończona
	Razem wydatki majątkowe				7 319 003	7 215 907	

Tabela nr 6

**Wykaz dotacji udzielonych z budżetu Miasta i Gminy Syców
w 2012 roku**

I. Zestawienie dla zakładów budżetowych

Lp.	Klasyfikacja budżetowa		Wyszczególnienie	Plan dotacji na 2012r.	Wykonanie	% wykonania
	Dział	Rozdział				
1.	926	92604	1. Dofinansowanie kosztów utrzymania obiektów sportowych - Miejski Ośrodek Sportu i Rekreacji – dotacja przedmiotowa	250 000,00	249 999,12	99,99
Razem:				250 000,00	249 999,12	99,99

II Zestawienie dotacji podmiotowych

Lp.	Klasyfikacja budżetowa		Wyszczególnienie	Plan dotacji na 2012r.	Wykonanie	% Wykonania
	Dział	Rozdział				
1.	801	80104	Przedszkola Niepubliczne	147 124,00	147 078,74	99,96
2.	851	85121	Samodzielny Publiczny Zakład Opieki Zdrowotnej	44 000,00	44 000,00	100,00
3.	921	92109	Domy i ośrodki kultury, świetlice i kluby	704 588,00	704 588,00	100,00
4.	921	92116	Biblioteki	260 000,00	260 000,00	100,00
5.	921	92118	Muzea	110 000,00	110 000,00	100,00
Razem:				1 265 712,00	1 265 666,74	99,99

III Zestawienie dotacji celowych na pomoc finansową udzielaną między jst

Lp.	Klasyfikacja budżetowa		Wyszczególnienie	Plan dotacji na 2012r.	Wykonanie	% Wykonania
	Dział	Rozdział				
1.	600	60013	Województwo Dolnośląskie- Dolnośląskie Służby Dróg i Kolei	20 000,00	20 000,00	100,00
2.	600	60014	Powiat Oleśnicki- Zarząd Dróg Powiatowych – pomoc finansowa	150 000,00	150 000,00	100,00
Razem:				170 000,00	170 000,00	100,00

IV. Zestawienie dotacji udzielonych na podstawie ustawy z dnia 24 kwietnia 2003r, o działalności pożytku publicznym i o wolontariacie

Lp.	Klasyfikacja budżetowa		Zadanie	Plan dotacji Na 2012r.	Wykonanie	% wykonania
	Dział	Rozdział				
1	851	85154	Zadania z zakresu przeciwdziałania alkoholizmowi, w tym zawarte umowy: - Stowarzyszenie Inicjatyw Społ. „Celina”, - Stowarzyszenie Wspierania Inicjatyw Oświatowo Wychowawczych, - SKS „Grom” Szczodrów, - UKS „Jedynka”, - UKS „Szach-Mat”, - MUKS „Olimpia”	78 000,00 43 000,00 15 000,00 2 948,00 12 240,00 3 000,00 1 800,00	77 988,00 43 000,00 15 000,00 2 948,00 12 240,00 3 000,00 1 800,00	99,98
2	921	92195	Zadania w zakresie upowszechniania kultury w tym zawarte umowy, - Towarzystwo Miłośników Sycowa - Związek Emerytów i Rencistów	5 000,00 3 000,00 700,00	3 699,99 2 999,99 700,00	73,99
3	926	92605	Zadania w zakresie upowszechniania sportu. w tym zawarte umowy: - Uczniowski klub Sportowy „Jedynka” - KS Stradoma „Widawa” - KS Komorów - KS Szczodrów „Grom” - UKS „Szach Mat” - KTW Szekla w Sycowie - MKS „Rosiek” - SKS „Pogoń” Syców - Towarzystwo Pomocy Niepełnosprawnym –Syców - MUKS Olimpia Syców	139 000,00 9 700,00 17 400,00 9 200,00 17 400,00 3 500,00 3 000,00 9 995,00 42 300,00 3 500,00 7 990,00	123 985,00 9 700,00 17 400,00 9 200,00 17 400,00 3 500,00 3 000,00 9 995,00 42 300,00 3 500,00 7 990,00	89,19
Razem:				222 000,00	205 672,99	92,64

Tabela. Nr 7

Sprawozdanie z wykonania planu finansowego zakładu budżetowego za 2012 rok

<i>Plan/Wykonanie</i>	<i>Stan śr. na pocz. roku</i>	<i>Dotacje z budżetu</i>	<i>Wpływy z usług</i>	<i>Inne przychody</i>	<i>Razem przychody</i>	<i>Koszty</i>	<i>W tym wynagrodzenia i pochodne</i>	<i>Razem koszty</i>	<i>Stan f - szu na koniec roku</i>
1. Miejski Ośrodek Sportu i Rekreacji	25 000,00	250 000,00	445 000,00	66 100,00	761 100,00	761 100,00	402 000,00	752 400,00	25 000,00
	17 802,02	249 999,12	443 117,38	345 350,34	1 038 466,84	1 039 844,45	397 025,18	957 952,86	22 036,54
Razem	25 000,00	250 000,00	445 000,00	66 100,00	761 100,00	761 100,00	402 000,00	752 400,00	25 000,00
	17 802,02	249 999,12	443 117,38	345 350,34	1 038 466,84	1 039 844,45	397 025,18	957 952,86	22 036,54

Objaśnienia:

- Dotacja przedmiotowa (dopłata do cen usług) przekazywana była zgodnie z realizacją dotowanych zadań .
- Zobowiązania na koniec okresu sprawozdawczego wynoszą 65 493,84
W tym;
 - z tytułu wynagrodzeń i składek od nich naliczanych –40 594,88zł,
 - zakupu materiałów i usług –24 898,96zł.
- Należności na koniec okresu sprawozdawczego wynoszą –3 472,03zł.
- Stan środków pieniężnych jednostki na koniec okresu sprawozdawczego wynosił –84 058,35 zł.
- Odpis amortyzacyjny (koszt) –280 788,22zł.

Tabela Nr 8

**Sprawozdanie z wykonania planów finansowych
rachunków dochodów własnych w 2012r.**

<i>Wykonanie</i>	<i>Dochody</i>		<i>Wydatki</i>	
	<i>Plan</i>	<i>Wykonanie</i>	<i>Plan</i>	<i>Wykonanie</i>
1. Szkoły podstawowe rozdział 80801	44 132,00	36 836,29	44 132,00	36 836,29
2. Przedszkola rozdział 80104	229 300,00	207 633,77	229 300,00	207 633,77
3. Gimnazjum rozdział 80110	37 600,00	31 237,21	37 600,00	31 237,21
4. Stołówki szkolne i przedszkolne rozdział 80148	543 098,00	469 167,47	543 098,00	469 167,47
Razem	854 130,00	744 874,74	854 130,00	744 874,74

**Wykaz jednostek budżetowych,
które utworzyły rachunki dochodów własnych**

1. Szkoła Podstawowa Nr 1 w Sycowie,
2. Szkoła Podstawowa Nr 2 w Sycowie,
3. Szkoła Podstawowa w Działoszycy,
4. Szkoła Podstawowa w Drołtowicach,
5. Szkoła Podstawowa w Stradomiu W.
6. Szkoła Podstawowa w Szczodrowie,
7. Przedszkole Nr 1 w Sycowie,
8. Przedszkole Nr 2 z grupą żłobkową w Sycowie,
9. Przedszkole Nr 3 w Sycowie
10. Gimnazjum w Sycowie.

Tabela Nr 9

**Plan wydatków realizowanych w ramach funduszu soleckiego
2012 rok**

Lp.	Nazwa sołectwa	Nazwa przedsięwzięcia	Dział	Rozdział	Plan	Wykonanie	% wyk.pl
1.	<i>Biskupice</i>				10 163,00	10 126,00	99,63
		1.Remont i wyposażenie świetlicy wiejskiej	921	92109	10 163,00	10 126,00	
		a) wydatki bieżące		92109	10 163,00	10 126,00	
2.	<i>Droktowice</i>				13 443,00	13 441,62	99,98
		1. Stworzenie miejsc spotkań i wypoczynku dla mieszkańców w plenerze	921	92195	13 443,00	13 441,62	
		b) wydatki majątkowe		92195	13 443,00	13 441,62	
		- budowa wiaty			13443,00	13 441,62	
3.	<i>Działosza</i>				14 362,00	14 358,98	99,97
		1.Remont i wyposażenie świetlicy wiejskiej	921	92109	12 962,00	12 959,25	
		a) wydatki bieżące		92109	2 012,00	2 009,73	
		b) wydatki majątkowe		92109	10 950,00	10 949,52	
		- wymiana pieca co			6 000,00	6 000,00	
		- zakup patelni elektrycznej			4 950,00	4 949,52	
		2.Integracja społeczna		92195	1 400,00	1 399,73	
		a) wydatki bieżące		92195	1 400,00	1 399,73	
4.	<i>Gaszowice</i>				8 017,00	7 987,37	99,63
		1. Stworzenie miejsc spotkań i wypoczynku dla mieszkańców w plenerze	921	92195	8 017,00	7 987,37	
		a) wydatki bieżące		92195	8 017,00	7 987,37	
5.	<i>Komorów</i>				12 228,00	12 218,20	99,91
		1.Wyposażenie świetlicy wiejskiej	921	92109	12 228,00	12 218,20	
		a) wydatki bieżące		92109	12 228,00	12 218,20	
6.	<i>Nowy Dwór</i>				11 180,00	10 726,16	95,94
		1.Wyposażenie świetlicy wiejskiej	921	92109	10 180,00	9 726,16	
		a) wydatki bieżące		92109	10 180,00	9 726,16	
		2. Stworzenie miejsc spotkań i wypoczynku dla mieszkańców w plenerze	921	92195	1 000,00	1 000,00	
		a) wydatki bieżące		92195	1 000,00	1 000,00	
7.	<i>Stradomia</i>				20 245,00	20 244,62	99,99
		1.Poprawa estetyki miejscowości	900	90004	3 400,00	3 399,92	
		a) wydatki bieżące		90004	3 400,00	3 399,92	
		2.Wyposażenie świetlicy wiejskiej	921	92109	14 845,00	14 844,95	
		a) wydatki bieżące		92109	14 845,00	14 844,95	
		3.Integracja społeczna		92195	2 000,00	1 999,75	
		a) wydatki bieżące		92195	2 000,00	1 999,75	
8.	<i>Szczodrów</i>				15 730,00	15 729,10	99,99
		1. Podniesienie bezpieczeństwa	600	60016	10 000,00	10 000,00	
		b) wydatki majątkowe		60016	10 000,00	10 000,00	
		- budowa parkingu			10 000,00	10 000,00	
		2. Podniesienie bezpieczeństwa	754	75412	4 000,00	4 000,00	
		a) wydatki bieżące		75412	4 000,00	4 000,00	
		3.Poprawa estetyki miejscowości	900	90004	1 000,00	1 000,00	
		a) wydatki bieżące		90004	1 000,00	1 000,00	
		4.Remont świetlicy wiejskiej	921	92109	730,00	729,10	
		a) wydatki bieżące		92109	730,00	729,10	

9.	<i>Ślizzów</i>				14 920,00	14 920,00	100,00
		1.Remont świetlicy wiejskiej oraz uporządkowanie terenu wokół niej	921	92109	14 920,00	14 900,00	
		a) wydatki bieżące		92109	14 920,00	14 900,00	
10.	<i>Wioska</i>				16 297,00	16 229,11	99,58
		1.Poprawa estetyki miejscowości	900	90004	2 000,00	1 949,00	
		a) wydatki bieżące		90004	2 000,00	1 949,00	
		2. Stworzenie miejsc spotkań i wypoczynku dla mieszkańców w plenerze	921	92195	12 697,00	12 680,11	
		a) wydatki bieżące		92195	12 697,00	12 680,11	
		3.Integracja społeczna		92195	1 600,00	1 600,00	
		a) wydatki bieżące		92195	1 600,00	1 600,00	
11.	<i>Wielowieś</i>				12 471,00	12 433,49	99,69
		1.Doposażenie świetlicy wiejskiej	921	92109	10 000,00	9 963,99	
		a) wydatki bieżące		92109	10 000,00	9 963,99	
		2.Integracja społeczna		92195	2 471,00	2 469,50	
		a) wydatki bieżące		92195	2 471,00	2 469,50	
12.	<i>Zawada</i>				12 896,00	12 896,00	100,00
		1.Remont świetlicy wiejskiej	921	92109	12 896,00	12 896,00	
		a) wydatki bieżące		92109	12 896,00	12 896,00	
	Razem				161 952,00	161 290,65	99,59
		w tym;					
			600	60016	10 000,00	10 000,00	
		inwestycje			10 000,00	10 000,00	
			754	75412	4 000,00	4 000,00	
			900	90004	6 400,00	6 348,92	
			921	92109	98 924,00	98 363,65	
		inwestycje			10 950,00	10 949,52	
			921	92195	42 628,00	42 578,08	
		inwestycje			13 443,00	13 441,62	

Tabela nr 10

Wykorzystanie środków przez samorzady mieszkańców miasta Syców w 2012 roku

<i>Samorząd</i>	<i>Wyszczególnienie</i>	<i>Plan</i>	<i>Wykonanie</i>	<i>% wykonania</i>
1. Samorząd Nr 1 w Sycowie	- inicjowanie i koordynowanie przedsięwzięć o charakterze promocyjnym	1 480,00		
2. Samorząd Nr 2 w Sycowie	- inicjowanie i koordynowanie przedsięwzięć o charakterze promocyjnym	1 480,00	1470,00	99,32%
3. Samorząd Nr 3 w Sycowie	- inicjowanie i koordynowanie przedsięwzięć o charakterze promocyjnym	1 480,00	879,00	59,39%
	Razem	4 440,00	2 349,00	52,90%

Wykaz zmian budżetu dokonanych w 2012 roku

Tabela nr 11

	Data zmiany	Uchwała R.M.	Zarządzenie Burmistrza	Zmiana dochodów	Dochody po zmianie	Zmiana wydatków	Wydatki po zmianach	uwagi
1.	29.12.2011	XV/87/2011			44 574 055,00		41 189 224,00	b. początkowy
2.	24.03.2011	XVI/94/2012			44 574 055,00		41 189 224,00	Zmiany w planie wydatków przesunięcie Środków na zakup samochodu dla OSP
3.	16.02.2012		187/2012		44 574 055,00	-30 000,00	41 159 224,00	Rozwiązanie rezerwy celowej na zadanie inwestycyjne
4.	27.02.2012		189/2012	7 500,00	44 581 555,00	7 500,00	41 166 724,00	Dotacja celowa z b.państwa (dz., 852)
5.	30.03.2012		209/2012		44 581 555,00		41 166 724,00	Zmiany w planie wydatków na różne cele
6.	30.03.2012	XVIII/101/2012		131 176,00	44 712 731,00	161 176,00	41 327 900,00	Zmiany w planie wydatków na różne cele
7.	10.04.2012		210/2012		44 712 731,00		41 327 900,00	Zmiany w planie wydatków (dz. 600)
8.	18.04.2012		214/2012	86 918,58	44 799 649,58	86 918,58	44 799 649,58.	Dotacja celowa z b.państwa (dz.:010,750,852 854)
9.	26.04.2012	XIX/110/2012		458 162,00	45 257 811,58	458 162,00	41 872 980,58	Zwrot środków z NMF
10.	11.05.2012		229/2012		45 257 811,58		41 872 980,58	Przesunięcie środków w dz.:921 i 926)
11.	31.05.2012	XX/114/2012		167 660,00	45 425 471,58	167 660,00	42 040 640,58	Zmiany w planie budżetu na różne cele
12.	31.05.2012		235/2012		45 425 471,58		42 040 640,58	Zm. Pl. wydatków na różne cele
13.	12.06.2012		244/201	3 100,00	45 428 571,58	3 100,00	42 043 740,00	Dotacja celowa z b.państwa (dz., 852)
14.	28.06.2012	XXI/120/2012		120 000,00	45 548 571,58	120 000,00	42 163 740,58	Zmiany budżetu na różne cele
15.	29.06.2012		257/2012	30 800,00	45 579 371,58	30 800,00	42 194 540,58	Dotacja celowa z b.państwa (dz., 852)
16.	29.06.2012		258/2012		45 579 371,58		42 194 540,58	Zmiany w planie wydatków na różne cele
17.	18.07.2012		266/2012		45 579 371,58		42 194 540,58	Rozwiązanie rezerwy celowej na zadanie inwestycyjne oświaty
18.	06.08.2012		274/2012		45 579 371,58		42 194 540,58	Zmiany w planie wydatków na różne cele
19.	06.08.2012		275/2012	51 189,00	45 630 560,58	51 189,00	42 245 729,58	Dotacja celowa z b.państwa (dz., 852)
20.	13.08.2012	XXII/124/2012		1 025 584,00	46 656 144,58	1 025 584,00	43 271 313,58	Zmiany w planie budżetu w związku z umowami z ANR
21.	10.09.2012		291/2012		46 656 144,58		43 271 313,58	Rozwiązanie rezerwy celowej na zadanie z zakresu zarządzania kryzysowego
22.	27.09.2012	XXIV/127/2012		-382 675,00	46 273 469,58	-382 675,00	42 888 638,58	Zmiany w planie budżetu w związku z e zmianami dotacji ze śr. UE
23.	28.09.2012		298/2012	9 565,00	46 283 034,58	9 565,00	42 898 203,58	Dotacja celowa z b.państwa (dz.,801 i 852)
24.	28.09.2012		299/2012		46 283 034,58		42 898 203,58	Zmiany w planie wydatków na różne cele
25.	29.10.2012		309/2012		46 283 034,58		42 898 203,58	Rozwiązanie rezerwy celowej na zadanie fundusz płać w oświacie

26.	31.10.2012		312/2012	243 668,66	46 526 703,24	243 668,66	43 141 872,24	Dotacja celowa z b.państwa (dz.,010, 852 854)
27.	29.11.2012	XXVI/135/2012		-2 846 008,00	43 680 695,24	-400 051,00	42 741 821,24	Zmiany w planie budżetu w związku z e zmianami dotacji ze śr. UE
28.	30.11.2012		324/2012	-93 900,00	43 586 795,24	-93 900,00	42 647 921,24	Zmiany w planie wydatków na różne cele
29.	30.11.2012		325/2012		43 586 795,24		42 647 921,24	Zmiany w planie wydatków na różne cele
30.	10.12.2012		329/2012	-22.500,00	43 564 295,24	-22 500,00	42 625 421,24	Zmiany w planie wydatków na różne cele
31.	20.12.2012	XXVII/145/2012		145 050,00	43 709 345,24	145 000,00	42 770 471,24	Zmiany w planie budżetu w związku z e zmianami dotacji
32.	28.12.2012		339/2012	52 491,00	43 761 836,24	12 913,00	42 783 384,24	Zmiany w planie budżetu w związku z e zmianami dotacji oraz subwencji
33.	28.12.2012		340/2012		43 761 836,24		42 783 384,24	Rozwiązanie rezerwy celowej na zadanie z zakresu zarządzania kryzysowego
34.	28.12.2012		341/2012		43 761 836,24		42 783 384,24	Zmiany w planie wydatków na różne cele

Na podstawie Zarządzenia Burmistrza Miasta i Gminy nr 182/2012 kierownicy jednostek organizacyjnych korzystali uprawnień do dokonywania przeniesień planowanych wydatków następująco:

- Dyrektor Szkoły Podstawowej Nr 1 - 1 zmiana,
- Dyrektor Szkoły Podstawowej Nr 2 – 2 zmiany,
- Dyrektor Gimnazjum – 4 zmiany,
- Dyrektor Szkoły Podstawowej w Szczodrowie – 3 zmiany,
- Dyrektor Szkoły Podstawowej w Drołtowicach – 4 zmiany,
- Dyrektor Szkoły Podstawowej w Działoszy – 4 zmiany,
- Dyrektor Szkoły Podstawowej w Stradomi W. – 4 zmiany,
- Dyrektor Przedszkola nr 1- 5 zmian,
- Dyrektor Przedszkola nr 2- 4 zmiany,
- Dyrektor przedszkola nr 3- 4 zmiany,
- Dyrektor ZOZ – 4 zmiany.
- Kierownik MOPS – 7 zmian.

Załącznik Nr 12

UDZIAŁY W SPÓLKACH
Stan na 31.12.2012

<i>Lp.</i>	<i>Udziały w spółkach</i>	<i>Udziały do roku 2012</i>	<i>Udziały na 30.12.2011 r.</i>	<i>w tym rzeczowe</i>
	RAR Kalisz sp. z o.o.	1.000	1.000	-
	TBS sp. z o.o.	250 584	250 584	166 584
	Oświetlenie uliczne i drogowe – Kalisz sp. z o.o.	390 227	390 227	176.000
	INWESTOR Kępno sp. z o.o.	122 000	642 000	-
	Sycowska Gospodarka Komunalna sp. z o.o.	11 981 000	11 981 000	11 181 000
	Razem:	12 744 811	13 264 811,00	11 523 584

Tabela Nr 13

**Wykonanie planu dochodów i
wydatków zadań z zakresu ochrony
środowiska i gospodarki wodnej za rok
2012**

Poz.	Dział	Rozdział	§§	Wyszczególnienie	Plan	Wykonanie	% wykonania
I.	900			Gospodarka komunalna i ochrona środowiska	138 160,00	104 820,50	75,87
		90019		Wpływy i wydatki związane gromadzeniem środków z opłat i kar za korzystanie ze środowiska	138 160,00	104 820,50	75,87
			6900	Wpływy z różnych opłat	138 160,00	104 781,60	75,84
			9200	Pozostałe odsetki		38,90	
II.	900			Gospodarka komunalna i ochrona środowiska	138 160,00	133 220,77	96,42
		90001		Gospodarka ściekowa i ochrona wód	15 000,00	15 000,00	100,00
			4300	Zakup usług pozostałych	15 000,00	15 000,00	100,00
		90002		Gospodarka odpadami	80 160,00	79 813,08	99,57
			4300	Zakup usług pozostałych	80 160,00	79 813,08	99,57
		90003		Oczyszczanie miast i wsi	1 000,00	493,24	49,32
			4210	Zakup materiałów i wyposażenia	1 000,00	493,24	49,32
		90008		Ochrona różnorodności biologicznej i krajobrazu	2 000,00	700,00	35,00
			4210	Zakup materiałów i wyposażenia	1 000,00		0,00
			4300	Zakup usług pozostałych	1 000,00	700,00	70,00
		900095		Pozostała działalność	40 000,00	37 214,45	93,04
			4210	Zakup materiałów i wyposażenia	9 930,00	9 261,42	93,27
			4300	Zakup usług pozostałych	8 070,00	6 183,03	76,62
			4390	Zakup usług obejmujących wykonanie ekspertyz i opinii	22 000,00	21 770,00	98,95

Załącznik nr 2 do zarządzenia nr 382/2013
Burmistrza Miasta i Gminy Syców z dnia
29 marca 2013 r.

Informacja
Burmistrza Miasta i Gminy Syców
o kształtowaniu się wieloletniej prognozy finansowej za okres 2012 roku,

- I. Stopień zaawansowania realizacji przedsięwzięć:
Wykaz przedsięwzięć na rok 2012 ujętych w WPF obejmuje:
- | | |
|---|-------------|
| 1. Limit wydatków na przedsięwzięcia ogółem – | 618 460 zł |
| - wydatki bieżące | 98 460 zł, |
| - wydatki majątkowe | 520 000 zł. |
| 2. programy, projekty lub zadania związane z programami realizowanymi z udziałem środków, o których mowa w art.5 ust.1 pkt2 i 3 | 53 460 zł, |
| - wydatki bieżące | 53 460 zł, |
| - wydatki majątkowe | 0 zł |
| 3. programy, projekty lub zadania pozostałe nie wymienione w pkt 2 | |
| - wydatki bieżące | 45 000 zł, |
| - wydatki majątkowe | 520 000 zł. |

Przedsięwzięcia w ramach wydatków bieżących:

1. Studium zagospodarowania i kierunków rozwoju przestrzennego miasta i gminy Syców - limit na rok 2012 wynosi 45 000 zł.
Ze względu na przedłużające się procedury uzgodnień przesunięty został termin jego przyjęcia, usługa zostanie opłacona w roku 2013.
2. Program pn. „Szkoła równych szans – indywidualizacja procesu nauczania” realizowany przez Szkołę Podstawowa Nr 1 w Sycowie z udziałem środków, o których mowa w art.5 ust.1 pkt 2 i 3, objęty limitem w wysokości 53 460 zł i zrealizowany.

Przedsięwzięcia w ramach wydatków majątkowych :

1. Wniesienie udziału do spółki z o.o. Zakład Zagospodarowania Odpadów w Olszowej. Limit wydatków na rok 2011 dla tego przedsięwzięcia wynosi 520 000 zł i kwota w ustalonej wysokości została wniesiona .

II. Informacja o kształtowaniu się długu Gminy:

Zobowiązania gminy z tytułu kredytów i pożyczek na początek roku wynosiły 22 078 131zł. W trakcie roku uległo zwiększeniu o kwotę 3 500 000zł, natomiast w okresie sprawozdawczym spłacono kredytów i pożyczek w wysokości 3 500 000 zł. Stan zadłużenia na koniec roku wynosi kwotę 19 693 300zł.

w tym:

- 8 035 300zł kredytu zaciągniętego w ING Bank Śląski,
- 5 500 000 zł kredytu zaciągniętego w PKO BP,
- 2 500 000 zł kredytu zaciągniętego w BS Oleśnica
- 1 000 000 zł kredytu zaciągniętego w BS Namysłów
- 2 658 000 zł pożyczki WFOŚiGW.

W roku 2012 zwiększono zobowiązania z tytułu zaciągniętych kredytów na pokrycie występującego deficytu budżetowego oraz spłaty wcześniej zaciągniętych zobowiązań w kwocie 2 500 000 zł oraz 1 000 000 zł z tytułu zaciągniętego kredytu na wyprzedzające finansowanie programów realizowanych z udziałem środków EU.

W roku sprawozdawczym spłacono:

- 1 100 000 zł kredytu zaciągniętego w ING Bank Śląski
- 1 000 000 zł pożyczki z WFOŚiG.
- 3 784 831 zł kredytu zaciągniętego w BS Oleśnica zaciągniętego na wyprzedzające programów realizowanych z udziałem środków EU.

Regulowanie zobowiązań z tytułu kredytów i pożyczek przebiegało zgodnie z ustalonymi w umowach harmonogramami.

Relacja w roku sprawozdawczym łącznej kwoty przypadających spłat rat kredytów i pożyczek do w roku budżetowym przedstawia się następująco:

Wskaźnik relacji długu do planowanych rocznych dochodów nie przekroczył 60% ustawowego progu (art. 170 ust 1 sufp) i wyniósł 44,79% natomiast z uwzględnieniem wyłączeń 42,51%.

Wskaźnik obsługi długu, czyli udział łącznej kwoty spłaconych rat kredytów i pożyczek oraz kosztów obsługi długu nie przekroczył wskaźnika 15%(relacja, o której mowa w art.169 ust 1 sufp) i wyniósł 6,83% planowanych dochodów na rok 2012.

Maksymalny dopuszczalny wskaźnik spłaty długu wynikający z art. 243 ufp wynosi 6,74% Na dzień 31 grudnia 2012r. gmina nie posiadała zobowiązań wymagalnych .

Załącznik nr 3 do zarządzenia nr 382/2013
Burmistrza Miasta i Gminy Syców z dnia
29 marca 2013 r.

Informacja o przebiegu wykonania planu finansowego za 2012
w SPZOZ "Przychodnia" w Sycowie

L.p	Wyszczególnienie	Plan na 2012 rok	Wykonanie wg stanu na 31.12.2012 r.	Wskaźnik % (4:3)
1	2	3	4	5
	Stan początkowy środków pieniężnych w kasie i na rachunku bankowym		761679,39	
I	PRZYCHODY OGÓLEM	4 401 812,29	4 481 308,68	101,81
1.	Przychody ze sprzedaży usług	4 124 345,29	4 184 893,04	101,47
	w tym: najem	90 000,00	87 233,18	96,93
2.	Środki otrzymane od osób fizycznych	235 940,00	234 451,92	99,37
3.	Sprzedaż składników majątku ruchomego	0,00	0,00	0,00
4	Pozostałe przychody operacyjne	17 897,00	38 317,10	214,10
5	Pozostałe przychody finansowe	23 630,00	23 646,62	100,07
II	DOTACJE BUDŻETOWE	0	0	
	w tym: dotacje z budżetu gminy			
III	DOTACJE BUDŻETOWE NA INWESTYCJE ORAZ NA FINANSOWANIE ROZWOJU ZAKŁADU	44 000,00	44 000,00	100,00
	w tym: dotacje z budżetu gminy	44 000,00	44 000,00	100,00
IV	KOSZTY OGÓLEM	4 411 463,00	4 610 339,63	104,51
1	Materiały	283 900,00	282 416,56	99,48
2	Energia	65 000,00	67 416,41	103,72
3	Usługi obce	1 077 681,60	1 289 680,68	119,67
	w tym: remonty, naprawy, konserwacje			

4	Podatki i opłaty	17 804,00	442,50	2,49
5	Wynagrodzenia	2 299 000,00	2 296 307,25	99,88
	w tym umowy zlecenia	252 000,00	243 836,00	96,76

6	Świadczenia pracownicze	447 983,49	448 399,91	100,09
	składki ZUS	392 000,00	389 692,85	99,41
	odpisy na ZFŚS	48 119,22	48 119,79	100,00
7	Pozostałe wydatki	29 600,00	30 036,27	101,47
8	Amortyzacja	176 080,90	179 394,66	101,88
9	Pozostałe koszty operacyjne	14 413,01	15 774,27	109,44
10	Pozostałe koszty finansowe	0,00	471,12	0,00
V	WYDATKI ZWIĄZANE Z FINANSOWANIEM INWESTYCJI	20 000,00	37 538,57	187,69
	Wyszczególnienie:			
	zakup ŚT	20 000,00	22 380,57	111,90
	zakup pozostałych ŚT	0	15 158,00	0,00
VI	STAN NALEŻNOŚCI, ZOBOWIĄZAŃ I ŚRODKÓW PIENIĘŻNYCH NA DZIEŃ	31.12.2011 r.	31.12.2012 r.	
1.	Stan należności	325 088,90	376 234,40	
	W tym wymagalne:	0,00	0,00	
2.	Stan zobowiązań	224 679,11	214 322,63	
	W tym wymagalne:	0,00	0,00	
	Stan końcowy środków pieniężnych w kasie i na rachunku bankowym na dzień 31.12.2012r.		710 670,57	

INFORMACJA O PRZEBIEGU WYKONANIA PLANU FINANSOWEGO ZA 2012 ROK

Samodzielny Publiczny Zakład Opieki Zdrowotnej „Przychodnia” w Sycowie informuje, że wykonanie planu finansowego przebiegało zgodnie z przyjętym założeniem.

W przedstawionym okresie nastąpił wzrost sprzedaży w stosunku do planu (o 1,81%). Nieznacznie wzrosły wpływy z Dolnośląskiego Narodowego Funduszu Zdrowia. Zmniejszyły się przychody z tytułu najmu .

Wzrosła sprzedaż usług z medycyny pracy ok.5 % w stosunku do planu.

Nastąpił znaczny wzrost pozostałych przychodów operacyjnych (214,1 %) . Wzrost ten spowodowany jest otrzymaniem dofinansowania z PFRON.

Zakład podpisał umowę z Urzędem Marszałkowskim na badania profilaktyczne uczniów.

Koszty działalności operacyjnej nieznacznie wzrosły (o 4,51 %).

Zmniejszyły się koszty zużycia materiałów, wynagrodzeń, składek ZUS. Wzrosły koszty zużycia energii, usług medycznych obcych (19 %).

Zmniejszenie wynagrodzeń i wzrost usług obcych związany jest z przejściem pracowników zatrudnionych na umowach o pracę na umowy cywilno-prawne.

Plan finansowo-inwestycyjny został przekroczony o 87,69%. Przekroczenie to związane było z nieplanowanym zakupem sprzętu komputerowego.

Dotacja budżetowa na sfinansowanie zabezpieczenia medycznego w zakresie ambulatoryjnej opieki medycznej (internistycznej i pediatrycznej) w wysokości 44 000 zł została rozliczona zgodnie z umową .

Załącznik nr 4 do zarządzenia nr 382/2013
Burmistrza Miasta i Gminy Syców z dnia
29 marca 2013 r.

Centrum Kultury w Sycowie
Ul. Kościelna 16
56-500 Syców

**ROCZNE SPRAWOZDANIE FINANSOWE ZA 2012 ROK CENTRUM KULTURY W
SYCOWIE**

Lp.	Wyszczególnienie	Plan na rok 2012	Wykonanie w 2012 roku	Wskaźnik 4 : 3
1	2	3	4	5
I.	PRZYCHODY OGÓLEM	1.205.324,31	1.192.263,35	98,92
1.	Przychody własne z tego :	108.530,00	95.469,04	87,97
	A. wpływy z prowadzonej działalności	71.930,00	57.421,33	79,83
	B. wpływy z najmu i dzierżawy	23.000,00	23.460,14	102
	C. środki otrzymane od osób fizycznych i prawnych			
	D. inne źródła	13.600,00	14.587,57	107,26
2.	Dotacja z budżetu miasta , w tym :	1.074.588,00	1.074.588,00	100
	<i>na remonty</i>	<i>56.600,00</i>	<i>56.600,00</i>	<i>100</i>
3.	Dotacja UM Wrocław	10.106,31	10.106,31	100
4.	Dotacja Biblioteka Narodowa	9.100,00	9.100,00	100
5.	Dotacja FWW Warszawa	3.000,00	3.000,00	100
II.	KOSZTY OGÓLEM , z tego	1.202.693,51	1.182.213,98	98,30
	A. Koszty osobowe, w tym :	732.250,00	727.553,48	99,36
	- wynagrodzenia osobowe	575.760,00	573.552,16	99,62
	- wynagrodzenia bezosobowe	26.900,00	26.840,00	99,78
	- składki na ubezpieczenie społeczne i Fundusz Pracy	109.356,00	107.631,06	98,42
	- Fundusz Świadczeń Socjalnych	20.234,00	19.530,26	96,52
	B. Materiały i usługi	413.843,51	398.060,50	96,19
	C. Remonty	56.600,00	56.600,00	100
	D. Wydatki majątkowe			
	E. Amortyzacja			
	F. Pozostałe koszty			
III.	WYNIK FINANSOWY	6.493,00	10.049,37	
IV.	LICZBA ETATÓW	16,5	16,5	
V.	ZOBOWIĄZANIA	6.500,00		
VI.	NALEŻNOŚCI	0		
VII.	STAN ŚRODKÓW NA 01.01.	91.868,00		

**ROCZNE SPRAWOZDANIE FINANSOWE ZA 2012 ROK
DOMU KULTURY W SYCOWIE**

Lp.	Wyszczególnienie	Plan na rok 2012	Wykonanie w 2012 roku	Wskaźnik 4 : 3
1	2	3	4	5
I.	PRZYCHODY OGÓŁEM	801.624,31	800.629,90	99,88
1.	Przychody własne z tego :	83.930,00	82.935,59	98,82
	A. wpływy z prowadzonej działalności	53.930,00	50.107,04	92,91
	B. wpływy z najmu i dzierżawy	23.000,00	23.460,14	102
	C. środki otrzymane od osób fizycznych i prawnych			
	D. inne źródła	7.000,00	9.368,41	133,83
2.	Dotacja z budżetu miasta , w tym :	704.588,00	704.588,00	100
	- na remonty	56.600,00	56.600,00	100
3.	Dotacja UM Wrocław	10.106,31	10.106,31	100
4.	Dotacja FWW Warszawa	3.000,00	3.000,00	100
II.	KOSZTY OGÓŁEM , z tego	800.901,31	790.738,74	98,73
	A. Koszty osobowe, w tym :	461.350,00	461.330,01	100
	- wynagrodzenia osobowe	358.760,00	358.741,75	99,99
	- wynagrodzenia bezosobowe	24.400,00	24.340,00	99,75
	- składki na ubezpieczenie społeczne i Fundusz Pracy	67.586,00	67.848,64	100,09
	- Fundusz Świadczeń Socjalnych	10.404,00	10.399,62	99,90
	B. Materiały i usługi	282.951,31	272.808,73	96,42
	C. Remonty	56.600,00	56.600,00	100
	D. Wydatki majątkowe			
	E. Amortyzacja			
	F. Pozostałe koszty			
III.	WYNIK FINANSOWY	723,00	9.891,16	
IV.	LICZBA ETATÓW	8,8	9,75	
V.	ZOBOWIĄZANIA	3.000,00		
VI.	NALEŻNOŚCI	0		

ROCZNE SPRAWOZDANIE FINANSOWE DOM KULTURY

Przychody własne :

<i>Lp.</i>	<i>Wyszczególnienie</i>	<i>Plan</i>	<i>Wykonanie</i>	<i>Wskaźnik</i>
1	Wynajem pomieszczeń	23.000,00	23.460,14	102
2	Sponsorzy Dni Sycowa	15.000,00	16.276,43	108,51
3	Współorganizacja imprez	2.330,00	3.987,98	171,16
4	Dzieciniec	9.000,00	3.804,85	42,28
5	Imprezy / wypożyczanie sprzętu/działalność statutowa	15.000,00	12.001,47	80,01
6	Energia , woda pokrycie kosztów	7.000,00	9.368,41	133,83
7	Sekcja wokalna	500,00	540,00	108
8	Odsetki bankowe	100,00	229,57	229,57
9	Kino	3.000,00	724,40	24,15
10	Koncerty	1.500,00	3.422,63	228,18
11	Dożynki gminne / wiejskie	3.000,00	4.351,42	145,05
12	Sprzedaż kubków promocyjnych	1.000,00	1.268,29	126,83
13	Program operacyjny Nasza Wieś	1.500,00	1.500,00	100
14	Złot Mikołajów	2.000,00	2.000,00	100
	RAZEM :	83.930,00	82.935,59	

Dotacja z budżetu miasta

<i>Lp.</i>	<i>Wyszczególnienie</i>	<i>Plan</i>	<i>Wykonanie</i>	<i>Wskaźnik</i>
1	Dotacja na działalność bieżącą	597.588,00	597.588,00	100
2	Dotacje celowe	107.000,00	107.000,00	100
	RAZEM :	704.588,00	704.588,00	100

Wynagrodzenia bezosobowe + zus

<i>Lp.</i>	<i>Wyszczególnienie</i>	<i>Wykonanie</i>
1	Zespół Sycowiacy	4.386,93
2	Chór Remedium	3.333,09
3	Zespół Zawadiacy	6.433,35
4	Sekcja szachowa	6.060,00
5	Kółko teatralne	4.200,00
6	Kółko plastyczne	2.273,76

KOSZTY**Materiały i usługi****272.808,73**

<i>Lp.</i>	<i>Wyszczególnienie</i>	<i>Plan</i>	<i>Wykonanie</i>	<i>Wskaźnik</i>
1	Opał	23.095,00	19.793,36	85,70
2	Podatek od ochrony środowiska	1.550,00	1.516,22	97,82
3	Energia	17.500,00	17.465,12	99,80
4	Woda	2.100,00	2.034,21	96,87
5	Telefony	4.600,00	4.570,34	99,36
6	Środki czystości	1.600,00	1.599,63	99,98
7	Wywóz nieczystości	3.170,00	2.271,22	71,65
8	Usługi kominiarskie	800,00	694,95	86,87
9	Usługi pocztowe	1.000,00	323,25	32,33
10	Materiały /przeglądy konserwacyjne p. poż	4.000,00	3.971,00	99,28
11	Ubezpieczenie budynku	2.000,00	1.597,80	79,89
12	Oplaty bankowe	2.500,00	1.160,60	77,37
13	Podróże służbowe	1.000,00	708,91	70,89
14	Prasa	500,00	324,33	64,87
15	Art. papiernicze	1.100,00	1.088,16	98,92
16	RTV, ZAiKS	3.840,00	3.558,85	92,68
17	Świadczenia na rzecz pracowników	460,00	429,81	93,44
18	Szkolenia	1.000,00	860,02	86
19	Trwały zarząd	3.500,00	3.334,22	95,26
20	Zakup i naprawa sprzętu informatycznego	1.100,00	1.060,92	96,45
21	Kółko plastyczne	1.200,00	685,52	57,13
22	Kółko taneczne	710,00	629,60	88,68
23	Kółko szachowe	1.600,00	911,78	56,99
24	Zawadiacy	1.930,00	1.087,27	56,34
25	Sycowiacy	1.930,00	1.805,90	93,57
26	Chór Remedium	1.400,00	434,43	31,03
27	Foto – video	1.600,00	1.119,41	69,96
28	Nauka gry na gitarze	100,00	70,41	70,41
29	Grupa wokalna ASSOL	2.530,00	2.516,01	99,45
30	Sekcja brydżowa	200,00	190,00	95
31	Kółko teatralne	1.600,00	1.118,19	69,89
32	Akustyk – zakup i naprawa sprzętu	2.230,00	2.151,19	96,47
33	Działalność merytoryczna	48.900,00	48.869,29	99,94
34	Cykliczne imprezy organizowane pod patronatem Burmistrza MiG Syców oraz Przewodniczącego Rady	107.000,00	107.000,00	100

	Miejskiej			
35	Program realizowany wspólnie z FWW w Stradomii pn „Nasza wieś najpiękniejsza „	4.500,00	4.500,00	100
36	Utrzymanie pomieszczeń po byłym USC	18.000,00	17.948,30	99,71
37	Zakup kubków promocyjnych	1.000,00	991,87	99,18
38	Pomoc prawna		2.310,33	
39	Jarmark Regionalny	10.106,31	10.106,31	100
		282.951,31		

W 2012 przychody Domu Kultury są mniejsze ponieważ rzadziej była wynajmowana sala widowiskowa na projekcję filmów .

Wykorzystanie środków na wynagrodzenia osobowe oraz pochodne od wynagrodzeń na poziomie 100% spowodowane jest tym , iż pracownicy nie otrzymali podwyżek pensji.

Wynagrodzenia bezosobowe zostały wykorzystane w całości na opłacenie instruktorów prowadzących zajęcia dla społeczności miasta i gminy Syców .

Ubezpieczenie społeczne jest wyższe niż planowane ponieważ byłemu dyrektorowi Centrum wypłacono wynagrodzenie urlopowe od której odprowadzono składkę ZUS . Wynagrodzenie urlopowe pokryto ze środków przeznaczonych na nagrodę jubileuszową w/w pracownika.

Wynik finansowy za 2012 rok jest dodatni i wynosi 9.891,16

Wpływ na w/w wynik miało bardzo wiele czynników takich jak : wynajem pomieszczeń Domu Kultury , wdrożony został plan szczegółowej kalkulacji kosztów .

Do podstawowych zadań Domu Kultury należy edukacja kulturalna, wychowanie przez sztukę , sprawowanie opieki nad zabytkami, tworzenie warunków dla rozwoju amatorskiego ruchu artystycznego, zainteresowania wiedzą i sztuką, tworzenie warunków dla rozwoju folkloru oraz rozpoznawanie, rozbudzanie i zaspokajanie potrzeb oraz zainteresowań kulturalnych.

W związku z powyższym na Centrum Kultury ciąży obowiązek ciągłego poszerzania i udoskonalenia prowadzonej działalności , co z kolei wiąże się zawsze z pewnymi kosztami.

Oprócz działalności głównej zgodnie ze statutem prowadzona jest działalność uboczna (wynajem pomieszczeń) , która służy realizacji podstawowych zadań a dochód jest w całości przeznaczony na wspieranie statutowych celów instytucji kultury.

**ROCZNE SPRAWOZDANIE FINANSOWE ZA 2012 ROK
BIBLIOTEKI W SYCOWIE**

Lp.	Wyszczególnienie	Plan na rok 2012	Wykonanie w 2012 roku	Wskaźnik 4 : 3
1	2	3	4	5
I.	PRZYCHODY OGÓLEM	275.700,00	274.319,16	99,50
1.	Przychody własne z tego :	6.600,00	5.219,16	79,08
	A. wpływy z prowadzonej działalności			
	B. wpływy z najmu i dzierżawy			
	C. środki otrzymane od osób fizycznych i prawnych			
	D. inne źródła	6.600,00	5.219,16	79,08
2.	Dotacja z budżetu miasta , w tym :	260.000,00	260.000,00	100
	- na wydatki inwestycyjne			
3.	Dotacja Biblioteka Narodowa	9.100,00	9.100,00	100
II.	KOSZTY OGÓLEM , z tego	279.537,20	278.047,22	99,47
	A. Koszty osobowe, w tym :	210.015,00	205.407,64	97,81
	- wynagrodzenia osobowe	169.710,00	167.581,29	98,75
	- wynagrodzenia bezosobowe			
	- składki na ubezpieczenie społeczne i Fundusz Pracy	32,550,00	30.770,52	94,53
	- Fundusz Świadczeń Socjalnych	7.755,00	7.055,83	90,98
	B. Materiały i usługi	69.522,20	72.639,58	104,48
	C. Remonty			
	D. Wydatki majątkowe			
	E. Amortyzacja			
	F. Pozostałe koszty			
III.	WYNIK FINANSOWY	- 3.837,20	-3.728,06	
IV.	LICZBA ETATÓW	5,5	5,0	
V.	ZOBOWIĄZANIA	1.500,00		
VI.	NALEŻNOŚCI	0		
VII.	STAN SRODKÓW NA 01.01.	50.662,71		

ROCZNE SPRAWOZDANIE FINANSOWE ZA 2012 ROK BIBLIOTEKI

Przychody własne :

<i>Lp.</i>	<i>Wyszczególnienie</i>	<i>Plan</i>	<i>Wykonanie</i>	<i>Wskaźnik</i>
1	Pokrycie kosztów c.o., woda WTZ	6.600,00	5.219,16	79,08

Dotacja z budżetu miasta

<i>Lp.</i>	<i>Wyszczególnienie</i>	<i>Plan</i>	<i>Wykonanie</i>	<i>Wskaźnik</i>
1	Dotacja na działalność bieżącą	243.600,00	243.600,00	100
2	Dotacje celowe	16.400,00	16.400,00	100
	RAZEM :	260.000,00	260.000,00	100

KOSZTY

Materiały i usługi 72.639,58

<i>Lp.</i>	<i>Wyszczególnienie</i>	<i>Plan</i>	<i>Wykonanie</i>	<i>Wskaźnik</i>
1	Opał	12.300,00	13.112,03	106,60
2	Podatek od ochrony środowiska	750,00	741,00	98,80
3	Energia	6.400,00	6.639,45	103,74
4	Telefony	600,00	579,59	96,60
5	Woda	1.600,00	1.526,13	95,38
6	Środki czystości	1.400,00	1.399,63	99,97
7	Wywóz nieczystości	600,00	551,90	91,98
8	Usługi kominiarskie	600,00	595,88	99,31
9	Materiały /przeglądy konserwacyjne p. poż , gaz	1.150,00	1.143,92	99,47
10	Ubezpieczenie budynku	600,00	938,59	156,43
11	Opłaty bankowe	450,00	435,20	96,71
12	Świadczenia na rzecz pracowników	660,00	619,91	93,93
13	Szkolenia	1.000,00	964,99	96,49

15	Podróże służbowe	200,00	165,49	82,75
16	Trwały zarząd	1.700,00	1.614,00	94,94
17	Prasa	5.500,00	5.464,04	99,35
18	Druki biblioteczne	600,00	590,77	98,46
19	Organizacja spotkań autorskich	2.150,00	2.102,81	97,81
20	Artykuły papiernicze	500,00	500,00	100
21	Zakup nowości wydawniczych	25.500,00	25.500,00	100
22	Naprawa , konserwacja oraz zakup sprzętu informatycznego	700,00	686,23	98,30
23	Wystawy , konkursy	500,00	465,35	93,07
24	Strona internetowa	200,00	130,38	65,19
25	Pomoc prawna		2.310,09	
26	Awaria kotłownia – brak przepływu ciepła	3.862,20	3.862,20	100

Opał i energia elektryczna - w minionym roku awaria pompki zamontowanych na piecach centralnego ogrzewania w Bibliotece spowodowała, że urządzenia te samoczynnie się nie wyłączały co powodowało ich nieustanną pracę, w wyniku której pobór energii elektrycznej znacznie się zwiększył. W wyniku awarii pompki nie pracowały wydajnie i prawidłowo co spowodowało niedostarczanie wystarczającego ciepła do pomieszczeń użytkowanych przez Bibliotekę oraz Warsztaty Terapii Zajęciowej, dlatego też aby dogrzeć pomieszczenia zużyto większą ilość miału i węgla. Naprawa pompki i wyregulowanie grzejników centralnego ogrzewania zapewni odpowiednią temperaturę w pomieszczeniach. W bieżącym roku zmieniły się również godziny otwarcia biblioteki- dwa dni biblioteka czynna jest dłużej do godz. 18. Wydłużone godziny pracy (ważne dla mieszkańców miasta, którzy mogą skorzystać z biblioteki po godzinie 16), generują koszty związane z prawidłowym oświetleniem pomieszczeń placówki oraz zapewnieniem odpowiedniej temperatury.

Woda- nastąpiło wyregulowanie grzejników czego konsekwencją było napuszczenie wody powodując, iż zwiększył się jej pobór. Wysoka frekwencja w czasie licznych lekcji bibliotecznych organizowanych przez placówkę dla dzieci, spotkań autorskich, prelekcji oraz odwiedzin dzieci z okolicznych miejscowości spowodowała zwiększenie zużycia wody w toaletach.

Ubezpieczenie budynku – zgodnie z zaleceniami pokontrolnymi ubezpieczono budynek Biblioteki wg szacunkowej wartości a nie księgowej .

**ROCZNE SPRAWOZDANIE FINANSOWE ZA 2012 ROK
MUZEUM W SYCOWIE**

Lp.	Wyszczególnienie	Plan na rok 2012	Wykonanie w 2012 roku	Wskaźnik 4 : 3
1	2	3	4	5
I.	PRZYCHODY OGÓLEM	128.000,00	117.314,29	91,65
1.	Przychody własne z tego :	18.000,00	7.314,29	40,63
	A. wpływy z prowadzonej działalności	18.000,00	7.314,29	40,63
	B. wpływy z najmu i dzierżawy			
	C. środki otrzymane od osób fizycznych i prawnych			
	D. inne źródła			
2.	Dotacja z budżetu miasta , w tym :	110.000,00	110.000,00	100
	- na wydatki inwestycyjne			
	- na remonty			
II.	KOSZTY OGÓLEM , z tego	122.255,00	113.428,02	92,78
	A. Koszty osobowe, w tym :	60.885,00	60.815,83	99,89
	- wynagrodzenia osobowe	47.290,00	47.229,12	99,87
	- wynagrodzenia bezosobowe	2.500,00	2.500,00	100
	- składki na ubezpieczenie społeczne i Fundusz Pracy	9.020,00	9.011,90	99,91
	- Fundusz Świadczeń Socjalnych	2.075,00	2.074,81	99,99
	B. Materiały i usługi	61.370,00	52.612,19	85,73
	C. Remonty			
	D. Wydatki majątkowe			
	E. Amortyzacja			
	F. Pozostałe koszty			
III.	WYNIK FINANSOWY	5.745,00	3.886,27	
IV.	LICZBA ETATÓW	1,5	1,5	
V.	ZOBOWIĄZANIA	2.000,00		
VI.	NALEŻNOŚCI	0,00		
VII.	STAN SRODKÓW NA 01.01.	23.225,15		

ROCZNE SPRAWOZDANIE FINANSOWE ZA 2012 ROK MUZEUM

Przychody własne :

<i>Lp.</i>	<i>Wyszczególnienie</i>	<i>Plan</i>	<i>Wykonanie</i>	<i>Wskaźnik</i>
1	Sprzedaż książki „ Był taki czas „	18.000,00	7.314,29	40,63

Dotacja z budżetu miasta

<i>Lp.</i>	<i>Wyszczególnienie</i>	<i>Plan</i>	<i>Wykonanie</i>	<i>Wskaźnik</i>
1	Dotacja na działalność bieżącą	93.400,00	93.400,00	100
2	Dotacje celowe	16.600,00	16.600,00	100
	RAZEM :	110.000,00	110.000,00	100

KOSZTY

Materiały i usługi 52.612,19

<i>Lp.</i>	<i>Wyszczególnienie</i>	<i>Plan</i>	<i>Wykonanie</i>	<i>Wskaźnik</i>
1	Woda, wywóz nieczystości	1.000,00	1.176,35	117,64
2	Centralne ogrzewanie	12.000,00	9.774,39	81,45
3	Energia	6.000,00	4.184,77	69,75
4	Środki czystości	1.000,00	503,42	50,34
5	Materiały konserwacyjne	1.000,00	246,10	24,61
6	Telefony	1.200,00	632,00	52,67
7	Przegląd gaśnic	100,00	34,69	34,69
8	Podróże służbowe	500,00	433,04	86,61
9	Opłaty bankowe	500,00	177,80	35,56
10	Ubezpieczenie budynku	500,00	452,61	90,52
11	Świadczenia na rzecz pracowników	160,00	40,00	25,00
12	Szkolenia	1.000,00	349,99	34,99
13	Artykuły papiemicze/informatyczne	1.500,00	1.055,14	70,34
14	Usługi prawne		2.310,08	
15	Modernizacja oświetlenia wystawowego	2.000,00		
16	Naprawa i konserwacja mebli	1.000,00		

17	Organizacja wystaw	3.000,00	2.460,86	82,03
18	Zakup muzealiów	2.000,00	2.000,00	100
19	EDD 2012 30-lecie Muzeum Setna rocznica wydania pierwszej monografii Sycowa przez Józefa Frankowskiego	14.600,00	14.600,00	100
20	dodruk książki „ Był taki czas „	12.310,00	12.180,95	98,95

Przywiązując istotną wagę do pojęć związanych z regionalizmem, propagując tematy i postacie ważne dla naszego regionu, przybliżając skomplikowaną przeszłość pogranicznego charakteru naszej miejscowości Muzeum Regionalne w Sycowie w 2012 roku prowadziło całoroczną sprzedaż książki Aleksandry i Krzysztofa Zielniców „Był taki czas... Pogranicze polsko-niemieckie (Syców- Kępno-Ostrzeszów).

Pozycja ta stanowi cenną lekturę, której autorzy starali się bardzo dokładnie za pomocą zebranych relacji i wspomnień, a także wydanych pamiętników scharakteryzować czasy w których przyszło żyć zarówno dawnym mieszkańcom tych terenów, autochtonom jak i ludności napływającej.

Warto również podkreślić fakt, iż pozycja ta powstała w rezultacie żmudnej 10-letniej pracy dwojga badaczy, dzięki czemu uzyskaliśmy ponad 500-stronicową, świetnie opracowaną książkę, która zachowa swoją wartość przez długie dziesięciolecia.

W 2012 roku niestety nie udało się sprzedać zakładanej ilości książek co placówka zamierza zrobić w bieżącym roku kalendarzowym. Pozycja wspomnianych wcześniej autorów w 2013 r. dostępna będzie nie tylko w Muzeum Regionalnym ale również w Centrum Kultury i Bibliotece Publicznej. Dodatkowo nawiązana zostanie współpraca z pobliskimi ośrodkami kultury (Dziadowa Kłoda, Perzów, Międzybórz, Ostrzeszów), które również będą dystrybutorami tego cennego wydawnictwa.

W 2013 roku planowane jest również wyeksponowanie książki w odpowiedniej gablocie przy wejściu głównym do Muzeum, aby każdy zwiedzający miał swobodną możliwość zapoznania się z wydawnictwem. Dodatkowo zaplanowana została również intensywne akcja promocyjna obejmująca nie tylko stronę internetową placówki ale również lokalną prasę (Gazeta Sycowska, Panorama Oleśnicka) oraz portale społecznościowe (Syców-nasze miasto, Sycowianin, Facebook). Wzorem roku poprzedniego książka będzie sprzedawana podczas uroczystości organizowanych przez Centrum Kultury (Dni Sycowa, Jarmark Regionalny)

W 2012 roku starano się wdrożyć w Muzeum Regionalnym plan oszczędzania polegający na maksymalnym możliwym zminimalizowaniu kosztów stałych (energia elektryczna). Wyższe od zakładanych wydatki na pokrycie kosztów dostawy wody i odprowadzenia ścieków wynikają przede wszystkim z bogatej oferty tematycznej placówki-licznych wernisaży i spotkań (w 2012 roku placówka zorganizowała- prócz 2 stałych wystaw- aż 12 wystaw czasowych), które cieszyły się wysoką frekwencją mieszkańców z terenu miasta i gminy Syców powodując przekroczenie zakładanego poziomu kosztów.

INFORMACJA O STANIE MIENIA KOMUNALNEGO

wg stanu na 31.12.2012 r.

Własność komunalna Gminy Syców stanowi mienie nabyte z części mienia państwowego w związku z ustawą z dnia 10 maja 1990r. Przepisy wprowadzające ustawę o samorządzie terytorialnym i ustawę o pracownikach samorządowych (Dz.U.Nr.32.poz.191 z późn. zmianami) Uchwały Rady Ministrów Nr 104 z dnia 9 lipca 1990 r w sprawie dokonywania inwentaryzacji mienia komunalnego (MP nr.30, poz.325) oraz przepisy zawarte w ustawie z dnia 21 sierpnia 1997 r. o gospodarce nieruchomościami (tekst jedn. Dz.U. z 2010r. Nr 102, poz. 2603 ze zm.).

Nieruchomości stanowiące własność Gminy Syców zajmują powierzchnię 504 ha położonych w 12 sołectwach i mieście Syców.

Podstawowe dane dot. mienia komunalnego :

- Grunty ogółem	504 ha	Wartość	22 330 000 zł
- Budynki mieszkalne	116 szt.	Wartość	7 895 988 zł
- Obiekty szkolne	11 szt.	Wartość	8 087 059 zł
- Obiekty przedszkolne	3 szt.	Wartość	1 992 875 zł
- Obiekty użytecz. publicznej	12 szt.	Wartość	4 244 675 zł
- Obiekty służby zdrowia	1 szt.	Wartość	3 506 353 zł
- Obiekty sportowe	26 szt.	Wartość	13 214 276 zł
- Oczyszczalnia ścieków	1 szt.	Wartość	13 622 648 zł
- Wysypisko	1 szt.	Wartość	1 256 285 zł
- Drogi gminne i ulice miejskie	59 km	Wartość	10 419 753 zł
- Inne	156 szt.	Wartość	13 374 839 zł

Gmina posiada udziały w czterech spółkach o łącznej wartości : 13 264 810,75zł

1. Regionalna Agencja Rozwoju Kalisz - udział finansowy 1 000,00 zł

2. Sycowskie Towarzystwo Budownictwa Społecznego Spółka. z o.o.
w Sycowie

Udział ogółem	250 584,00 zł
w tym udział finansowy	84 000,00 zł
Udział rzeczowy	166 584,00 zł

3. Oświetlenie Uliczne i Drogowe Spółka z o.o. w Kaliszu

Udział ogółem	390 226,75 zł
w tym udział finansowy	216 226,75 zł
Udział rzeczowy	174 000,00 zł

4. Sycowska Gospodarka Komunalna Spółka. z o o w Sycowie

Udział ogółem	11 981 000,00zł
w tym udział finansowy	800 000,00zł
Udział rzeczowy	11 181 000,00zł

5. INWESTOR – KĘPNO Spółka z o.o. w Kępnie

Udział ogółem	642 000,00 zł
w tym udział finansowy	642 000,00 zł

W 2012r. w stanie mienia komunalnego wystąpiły następujące zmiany :

W roku 2012 nabyto na rzecz Gminy :

- w drodze komunalizacji nabyto grunty pod infrastrukturę drogową w Stradomi Wierchniej o powierzchni 0,1700 ha,
- z zasobu Agencji Nieruchomości Rolnych nabyto 16 lokali mieszkalnych wraz z przynależnymi gruntami i budynkami gospodarczymi oraz grunty pod infrastrukturę drogową w Gaszowicach o pow. 0,5952 ha,
- w trybie art. 98 ustawy o gospodarce nieruchomościami nabyto grunty pod infrastrukturę drogową o powierzchni 0,5183 ha.

W ramach wykonywania praw własności i innych praw majątkowych w 2012r. Gmina sprzedała następujące nieruchomości:

- 11 działek niezabudowanych o łącznej powierzchni 1,6013 ha
- 2 nieruchomości zabudowane o powierzchni 0,1756 ha
- 15 lokali mieszkalnych
- 3 lokale użytkowe

Z tytułu sprzedaży mienia Gmina uzyskała następujące dochody :

Sprzedaż gruntów, lokali mieszkalnych	1.026.867,88 zł
Oплаты za użytkowanie wieczyste i trwałe zarząd	78.663,37 zł
Dzierżawy	118.673,08 zł
Przekształcenie użytkowania wieczystego w prawo własności	24.702,60 zł

W 2013 r. planowane są dochody z tytułu prawa własności i innych praw majątkowych:

Sprzedaż lokali mieszkalnych	200 000 zł
Sprzedaż nieruchomości gruntowych	348 000 zł
Sprzedaż nieruchomości zabudowanych	150 000 zł
Raty i odsetki ze sprzedaży ratalnej	170 000 zł
Oплаты za użytkowanie wieczyste i trwałe zarząd	78 000 zł
Zarządu lokalami mieszkalnymi i użytkowymi oraz dzierżaw	1 532 209 zł
Przekształcenie prawa użytkowania wieczystego w prawo własności	10 000 zł

W 2013 r. prowadzone będą działania mające na celu uregulowanie spraw własności nieruchomości, pozyskanie gruntów na realizację zadań własnych gminy z zasobu Skarbu Państwa w drodze komunalizacji oraz z zasobów Agencji Nieruchomości Rolnych.

Ponadto czynione będą starania celem pozyskania gruntów przeznaczonych w planach zagospodarowania przestrzennego na cele publiczne i społeczne.

MIENIE KOMUNALNE
Zestawienie gruntów wg stanu na 31.12.2012 r.

Załącznik nr 1

Opis mienia komunalnego	Jedn. Miary	Łączna Ilość	Wartość Szacunkowa Zł	Sposób gospodarowania					Dochody z mienia	nakłady
				W zarządzie	Użytkowanie	Uzyczenie	Dzierżawa	inne		
1	2	3	4	5	6	7	8	9	10	11
I. Grunty komunalne ogółem	ha	504	22.330.000	20	22	2	26	434		
1. grunty rolne	„	21	315.000				4	17		
2. drogi	„	276	4.140.000					276		
3. lasy	„	3	81.000					3		
4. place i tereny zielone	„	42	1.134.000				4	38		
5. tereny rekreacyjne	„	64	3.200.000	3	18		3	40		
6. działki budowlane	„	21	6.300.000				12	9		
7. działki przemysłowo handlowe	„	17	5.950.000			1	1	15		
8. cmentarz komunalny	„	5	110.000					5		
9. inne	„	55	1.100.000	17	4	1	2	31		

MIENIE KOMUNALNE
Obiekty komunalne wg stanu na 31.12.2012 r.

Załącznik nr 2

Opis mienia wg grup rodzajowych	Jedn. Miary	Łączna Ilość	Wartość szacunkowa Zł	Sposób gospodarowania					Dochody z mienia	nakłady
				W zarządzie	Użytkowanie	Najem	Dzierżawa	Inne		
1	2	3	4	5	6	7	8	9	10	11
II. Obiekty komunalne	szt.	209	35.167.840	19.131.300	2.039.729			13.996.811		
1. Budynki mieszkalne	„	116	7.895.988					7.895.988		
2. Budynki niemieszkalne, bud.	„	57	1.120.381					1.120.381		
3. Obiekty szkolne	„	11	8.087.059	8.087.059						
4. Obiekty przedszkolne	„	3	1.992.875	1.992.875						
5. M-G Biblioteki	„	1	1.093.066	1.093.066						
6. Ośrodki kultury, świetlice	„	9	2.427.813	471.969	1.955.844					
7. Obiekty sportu i rekreacji	„	7	7.486.331	7.486.331						
8. Obiekty służby zdrowia	„	1	3.506.353					3.506.353		
9. Placówki usługowe handlowe	„	2	723.796					723.796		
10. inne	„	2	834.178		83.885			750.293		

MIENIE KOMUNALNE
Budowle i urządzenia techniczne wg stanu na 31.12.2012 r.

Załącznik nr 3

Opis mienia wg grup rodzajowych	Jedn. Miary	Łączna Ilość	Wartość szacunkowa Zł	Sposób gospodarowania						Dochody z mienia	nakłady
				W zarządzie	Użytkowanie	Użytkowanie wieczyste	Najem	Dzierżawa	Inne		
1	2	3	4	5	6	7	8	9	10	11	12
III. Budowle i urządzenia techniczne	szt.	177	42.446.911	5.957.180					36.489.731		
1. Oczyszczalnie ścieków	szt.	1	13.622.648						13.622.648		
2. Wysypiska śmieci	szt.	1	1.256.285						1.256.285		
3. Drogi gminne i ulice miejskie	km	59	10.419.753						10.419.753		
4. Obiekty sportowe	szt.	19	5.727.945	5.727.945							
5. Inne	szt.	97	11.420.280	229.235					11.191.045		
IV. Środki transportowe	szt.	4	46.477	45.627					850		