



DZIENNIK URZĘDOWY

WOJEWÓDZTWA DOLNOŚLĄSKIEGO

Wrocław, dnia 19 września 2013 r.

Poz. 5016

ZARZĄDZENIE NR 17 REGIONALNEGO DYREKTORA OCHRONY ŚRODOWISKA WE WROCŁAWIU

z dnia 17 września 2013 r.

w sprawie ustanowienia planu zadań ochronnych dla obszaru Natura 2000 Przełomy Pelcznicy pod Książem PLH020020

Na podstawie art. 28 ust. 5 ustawy z dnia 16 kwietnia 2004r. o ochronie przyrody (Dz. U. z 2013r. poz. 627, 628 i 842) zarządza się, co następuje:

§ 1. 1) Ustanawia się plan zadań ochronnych dla obszaru Natura 2000 Przełomy Pelcznicy pod Książem, zwanego dalej „obszarem Natura 2000”.

2) Plan zadań ochronnych obejmuje cały obszar Natura 2000.

§ 2. Opis granic obszaru Natura 2000, w postaci współrzędnych punktów załamania, określa załącznik nr 1 do zarządzenia.

§ 3. Mapę obszaru Natura 2000 stanowi załącznik nr 2 do zarządzenia.

§ 4. Identyfikację istniejących i potencjalnych zagrożeń dla zachowania właściwego stanu ochrony siedlisk przyrodniczych oraz gatunków zwierząt i ich siedlisk będących przedmiotami ochrony, określa załącznik nr 3 do zarządzenia.

§ 5. Cele działań ochronnych, określa załącznik nr 4 do zarządzenia.

§ 6. Działania ochronne, ze wskazaniem podmiotów odpowiedzialnych za ich wykonanie i obszarów ich wdrażania, określa załącznik nr 5 do zarządzenia.

§ 7. Zarządzenie wchodzi w życie po upływie 14 dni od dnia ogłoszenia w Dzienniku Urzędowym Województwa Dolnośląskiego.

Regionalny Dyrektor Ochrony Środowiska we Wrocławiu:
E. Biały

Załącznik nr 1 do zarządzenia Nr 17 Regionalnego Dyrektora Ochrony
Środowiska we Wrocławiu z dnia 17 września 2013 r.

**Opis granic obszaru Natura 2000 Przełomy Pelcznicy pod Książem PLH020020 w postaci współrzędnych punktów załamania
w układzie współrzędnych płaskich prostokątnych PL-1992.**

Lp.	X	Y
1	308361,89	335011,07
2	308402,15	335003,69
3	308438,75	334986,11
4	308484,26	334948,40
5	308547,92	334925,88
6	308581,61	334913,97
7	308595,78	334908,74
8	308630,80	334882,85
9	308646,69	334865,73
10	308645,83	334862,98
11	308645,58	334862,17
12	308637,68	334836,80
13	308613,75	334759,99
14	308596,13	334737,05
15	308616,70	334719,56
16	308627,74	334709,89
17	308636,84	334708,90
18	308676,59	334709,82

Lp.	X	Y
19	308738,73	334702,59
20	308795,75	334710,41
21	308825,08	334716,97
22	308827,08	334717,40
23	308846,32	334725,12
24	308883,19	334726,73
25	308979,57	334719,73
26	309013,58	334718,66
27	309034,12	334716,85
28	309052,98	334725,33
29	309067,54	334741,23
30	309072,98	334755,21
31	309073,57	334755,73
32	309094,49	334773,85
33	309131,31	334784,16
34	309156,87	334791,32
35	309207,07	334805,37
36	309212,09	334806,79

Lp.	X	Y
37	309227,79	334811,17
38	309233,46	334784,97
39	309239,06	334759,06
40	309239,68	334756,19
41	309259,76	334743,11
42	309261,44	334742,99
43	309270,18	334742,38
44	309284,44	334760,58
45	309289,21	334766,68
46	309294,96	334770,71
47	309301,61	334778,29
48	309319,18	334768,66
49	309321,35	334773,91
50	309320,91	334777,39
51	309322,53	334789,77
52	309323,63	334798,21
53	309328,64	334800,79
54	309334,98	334797,76

Lp.	X	Y
55	309331,69	334738,24
56	309378,64	334727,51
57	309388,65	334723,09
58	309374,69	334761,18
59	309383,29	334760,10
60	309467,13	334753,85
61	309504,83	334736,19
62	309518,49	334736,36
63	309535,48	334740,05
64	309554,53	334758,64
65	309556,81	334760,87
66	309542,70	334716,35
67	309525,87	334682,04
68	309534,92	334662,65
69	309557,73	334613,84
70	309568,95	334596,19
71	309573,97	334588,31
72	309583,02	334574,05

Lp.	X	Y
73	309599,88	334535,26
74	309636,39	334451,25
75	309646,74	334411,11
76	309619,16	334361,65
77	309604,31	334321,59
78	309602,17	334315,81
79	309617,46	334300,03
80	309612,90	334288,58
81	309618,49	334281,74
82	309614,95	334267,96
83	309613,74	334263,29
84	309582,82	334263,42
85	309571,85	334267,70
86	309597,84	334235,62
87	309597,84	334204,63
88	309622,93	334181,02
89	309614,07	334138,23
90	309586,03	334110,19

Lp.	X	Y
91	309569,66	334089,57
92	309611,62	334081,10
93	309613,05	334080,82
94	309642,52	334050,10
95	309655,64	334043,51
96	309685,59	333988,31
97	309680,47	333958,86
98	309709,96	333919,95
99	309718,11	333916,50
100	309741,00	333906,82
101	309727,86	333881,40
102	309731,55	333869,99
103	309732,14	333868,19
104	309727,89	333847,90
105	309726,93	333830,63
106	309671,67	333790,19
107	309656,78	333783,07
108	309644,54	333777,20

Lp.	X	Y
109	309656,25	333760,17
110	309682,24	333746,41
111	309690,03	333725,93
112	309705,08	333712,80
113	309720,24	333711,77
114	309726,78	333723,08
115	309737,45	333713,46
116	309777,99	333713,06
117	309778,19	333713,05
118	309778,65	333710,11
119	309781,13	333694,24
120	309806,73	333703,84
121	309826,00	333681,58
122	309829,79	333683,31
123	309866,77	333702,13
124	309869,36	333705,27
125	309885,17	333724,46
126	309886,78	333726,41

Lp.	X	Y
127	309892,31	333722,04
128	309980,96	333686,96
129	309981,07	333684,08
130	309984,88	333590,85
131	309996,13	333517,48
132	310006,84	333450,94
133	309966,73	333507,59
134	309957,96	333507,59
135	309959,49	333500,74
136	309959,91	333498,89
137	309923,41	333444,53
138	309922,93	333432,01
139	309922,12	333411,28
140	309935,77	333371,12
141	309955,34	333281,17
142	309955,38	333280,96
143	309622,54	333153,22
144	309594,75	333170,47

Lp.	X	Y
145	309575,87	333178,21
146	309560,74	333185,42
147	309542,45	333192,87
148	309520,31	333212,56
149	309480,76	333246,54
150	309478,72	333246,82
151	309425,57	333254,34
152	309411,98	333254,90
153	309381,52	333248,04
154	309329,93	333228,93
155	309300,54	333219,48
156	309285,45	333208,77
157	309279,41	333205,06
158	309251,92	333183,43
159	309247,83	333173,31
160	309247,75	333151,63
161	309161,13	333158,27
162	309093,92	333160,65

Lp.	X	Y
163	309092,92	333174,66
164	309092,52	333180,22
165	309081,77	333217,48
166	309078,97	333229,02
167	309077,48	333228,17
168	309074,30	333226,33
169	309034,72	333194,85
170	309017,57	333178,52
171	308998,40	333160,29
172	308986,07	333139,75
173	308977,22	333124,99
174	308985,67	333076,63
175	308977,26	333042,81
176	308980,71	333021,82
177	308973,96	333012,87
178	308965,31	332992,94
179	308950,74	332975,08
180	308923,98	332953,02

Lp.	X	Y
181	308908,05	332943,42
182	308896,68	332918,05
183	308923,66	332887,29
184	308906,42	332874,37
185	308903,99	332872,72
186	308899,95	332869,99
187	308883,46	332868,22
188	308879,83	332862,14
189	308823,50	332841,88
190	308737,45	332817,51
191	308687,03	332851,84
192	308687,20	332856,45
193	308688,65	332893,45
194	308658,75	332918,01
195	308564,12	332974,72
196	308562,69	332975,57
197	308558,38	332978,16
198	308546,13	332971,29

Lp.	X	Y
199	308541,27	332987,61
200	308539,30	332989,46
201	308553,86	333023,17
202	308563,43	333087,72
203	308537,07	333159,15
204	308542,71	333251,19
205	308488,65	333346,19
206	308485,23	333395,33
207	308481,21	333453,14
208	308501,11	333464,78
209	308502,54	333465,60
210	308503,19	333471,44
211	308503,36	333472,94
212	308511,84	333548,22
213	308495,39	333573,10
214	308451,80	333595,00
215	308419,29	333611,34
216	308396,22	333626,29

Lp.	X	Y
217	308377,36	333652,88
218	308370,57	333702,08
219	308362,68	333729,69
220	308361,45	333755,99
221	308334,46	333806,64
222	308326,96	333812,14
223	308318,13	333818,60
224	308291,13	333838,38
225	308275,97	333861,30
226	308270,74	333874,38
227	308261,90	333896,49
228	308244,76	333908,25
229	308236,86	333918,86
230	308230,59	333927,30
231	308230,44	333927,46
232	308193,16	333968,43
233	308178,44	333996,54
234	308182,39	334018,07

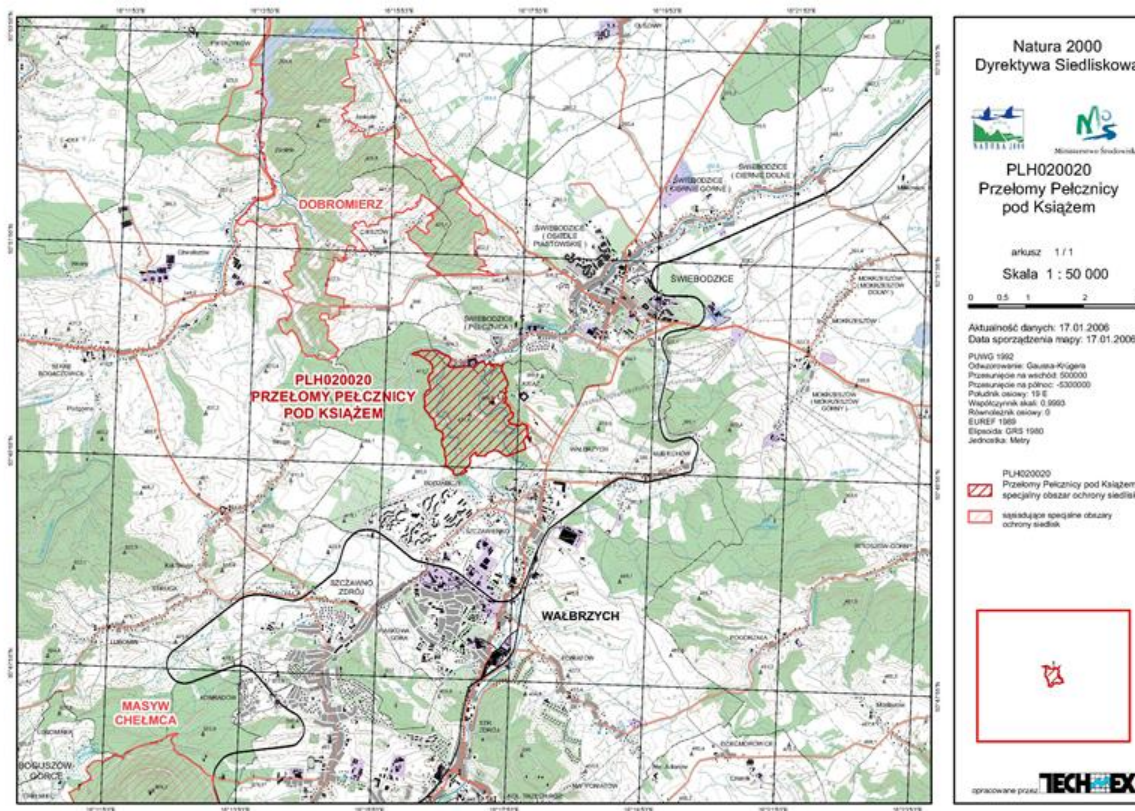
Lp.	X	Y
235	308183,81	334025,78
236	308190,17	334060,46
237	308190,41	334064,57
238	308190,58	334067,36
239	308192,24	334095,70
240	308179,83	334140,69
241	308179,21	334146,24
242	308178,91	334148,80
243	308175,97	334174,47
244	308185,70	334235,46
245	308201,29	334262,73
246	308212,01	334281,47
247	308220,73	334296,74
248	308282,73	334323,25
249	308283,26	334388,09
250	308271,09	334420,94
251	308243,67	334494,96
252	308256,14	334552,02

Lp.	X	Y
253	308265,96	334577,17
254	308274,57	334583,45
255	308315,53	334613,36
256	308328,97	334649,06
257	308325,72	334702,75
258	308323,30	334742,81
259	308259,91	334815,41
260	308229,30	334833,62
261	308219,35	334845,64
262	308217,43	334847,95
263	308179,81	334868,72
264	308082,11	334922,69
265	308081,88	334922,81
266	308079,18	334923,12
267	308076,06	334923,48
268	308006,35	334931,43
269	307966,82	334935,94
270	307988,11	334952,07

Lp.	X	Y
271	308006,02	334963,29
272	308030,39	334969,73
273	308071,84	334980,69
274	308086,42	334984,55
275	308104,52	334989,35
276	308133,44	334997,00
277	308178,33	334997,29
278	308245,20	334997,72
279	308330,66	334998,27
280	308332,14	334998,28
281	308361,89	335011,07

Załącznik nr 2 do zarządzenia Nr 17 Regionalnego Dyrektora Ochrony Środowiska we Wrocławiu z dnia 17 września 2013 r.

Mapa obszaru Natura 2000 Przelomy Pelcznicy pod Książem PLH020020.



Załącznik nr 3 do zarządzenia Nr 17 Regionalnego Dyrektora Ochrony Środowiska we Wrocławiu z dnia 17 września 2013 r.

Identyfikacja istniejących i potencjalnych zagrożeń dla zachowania właściwego stanu ochrony siedlisk przyrodniczych oraz gatunków zwierząt i ich siedlisk będących przedmiotami ochrony.

Przedmiot ochrony	Zagrożenia	Opis zagrożenia
6430 Ziołorośla górskie (<i>Adenostylion alliariae</i>) i ziołorośla nadrzeczne (<i>Convolvuletalia sepium</i>)	<p><u>Zagrożenia istniejące:</u></p> <p>I01 Obce gatunki inwazyjne</p> <p>H05.01 Odpadki i odpady stałe</p> <p><u>Zagrożenia potencjalne:</u></p> <p>H01.04 Rozproszone zanieczyszczenie wód powierzchniowych za pośrednictwem przelewów burzowych lub odpływów ścieków komunalnych</p>	<p>W ziołoroślach rozprzestrzeniają się gatunki inwazyjne obcego pochodzenia, takie jak rdestowiec ostrokończysty <i>Reynoutria japonica</i> i niecierpek gruczołowaty <i>Impatiens glandulifera</i>, co prowadzi do degeneracji siedliska.</p> <p>Wraz z wodami przepływającymi przez Wałbrzych w obręb obszaru spływają zanieczyszczenia i odpady stałe, co wpływa niekorzystnie na strukturę i funkcje siedliska.</p> <p>Wzrost zanieczyszczenia wód Pelcznicy i Szczawnika może negatywnie wpłynąć na siedlisko.</p>
6510 Nizowe i górskie świeże łąki użytkowane ekstensywnie (<i>Arrhenatherion elatioris</i>)	<p><u>Zagrożenia istniejące:</u></p> <p>A03.03 Zaniechanie / brak koszenia</p> <p>A04.03 Zarzucenie pasterstwa, brak wypasu</p>	<p>Siedlisko jest nieregularnie użytkowane rolniczo, przez co ulega degradacji objawiającej się pogorszeniem struktury, składu gatunkowego siedliska oraz wkraczaniem krzewów i nalotu drzew, gatunków obcych geograficznie, gromadzenie się materii organicznej.</p>

8150 Środkowoeuropejskie wyżynne piargi i gołoborza krzemianowe	X Brak zagrożeń	
8220 Ściany skalne i urwiska krzemianowe ze zbiorowiskami z <i>Androsacion vandellii</i>	<p><u>Zagrożenia istniejące:</u></p> <p>I01 Obce gatunki inwazyjne</p> <p>K02.02 Nagromadzenie materii organicznej</p> <p><u>Zagrożenia potencjalne:</u></p> <p>G05.01 Wydeptywanie, nadmierne użytkowanie</p> <p>G01.02 Turystyka piesza, jazda konna i jazda na pojazdach niezmotoryzowanych</p> <p>G01.04.01 Turystyka górską i wspinaczka</p> <p>K.02 Ewolucja biocenotyczna, sukcesja</p>	<p>W obręb siedliska wkracza gatunek inwazyjny obcego pochodzenia (powszechnie występujący w obrębie części siedlisk leśnych w obszarze) – niecierpek drobnokwiatowy <i>Impatiens parviflora</i>.</p> <p>Na części stanowisk otoczonych lasem, w obrębie skał powoli odkłada się materia organiczna, która powoduje ograniczenia w rozwoju roślinności właściwej dla siedliska.</p> <p>Obszar stanowi atrakcyjne turystycznie miejsce. Możliwa jest intensyfikacja eksploracji obszaru. Turystyka piesza jest w obszarze bardzo popularna, dlatego siedliska położone przy szlakach mogą być narażone na zniszczenia mechaniczne oraz zaśmiecanie. Niektóre skały z roślinnością chasmofityczną mogą być atrakcyjne jako ścianki wspinaczkowe.</p> <p>Stanowiska otoczone lasem mogą być zagrożone powolnym odkładaniem się materii organicznej, co spowoduje wkraczanie gatunków leśnych, w tym gatunku inwazyjnego obcego pochodzenia – niecierpka drobnokwiatowego <i>Impatiens parviflora</i>.</p>
8230 Pionierskie murawy na skałach krzemianowych (<i>Arabidopsidion thalianae</i>)	<p><u>Zagrożenia istniejące:</u></p> <p>G05.01 Wydeptywanie, nadmierne użytkowanie</p> <p>G01.02 Turystyka piesza, jazda konna i jazda na pojazdach niezmotoryzowanych</p> <p>H05.01 Odpadki i odpady stałe</p>	<p>Murawa naskalna przy Starym Książu, jedna z niewielu zidentyfikowanych w obszarze i prawdopodobnie najlepiej rozwinięta, znajduje się tuż przy tarasie widokowym położonym na trasie szlaku turystycznego. Jej dostępne fragmenty są wydeptywane i zaśmiecanie.</p>

	<p><u>Zagrożenia potencjalne:</u></p> <p>G05.04 Wandalizm</p> <p>G02 Infrastruktura sportowa i rekreacyjna</p> <p>F03.01.01 Szkody spowodowane przez zwierzynę łowną (nadmierna gęstość populacji)</p>	<p>Możliwość powstania pożaru w obrębie siedliska i jego okresowej degradacji, prawdopodobieństwo duże ze względu na małą wilgotność siedliska i duży ruch turystyczny, może zdarzyć się przypadkowe zaproszenie ognia przez turystów (nielegalne ogniska, niedopałki).</p> <p>Niewłaściwie prowadzona rozbudowa infrastruktury turystycznej i rekreacyjnej może wpłynąć negatywnie na siedlisko. Siedlisko jest w pobliżu atrakcyjnych turystycznie miejsc.</p> <p>Płaty siedliska położone w mniej uczęszczanych przez turystów miejscach mogą być niszczone przez muflony <i>Ovis aries musimon</i>.</p>
9110 Kwaśne buczyny (<i>Luzulo-Fagenion</i>)	<p><u>Zagrożenia istniejące:</u></p> <p>G05.01 Wydeptywanie, nadmierne użytkowanie</p> <p>G01.02 Turystyka piesza, jazda konna i jazda na pojazdach niezmotoryzowanych</p>	<p>Zamek Książ oraz Stary Książ leżące po obu stronach Pelcznicy przyciągają rzesze odwiedzających. Tereny zajmowane przez buczyny są prawie płaskie lub o niewielkim nachyleniu stoków, a więc łatwo dostępne dla turystów, dlatego fragmenty siedliska położone przy szlakach są niszczone oraz zaśmiecane.</p>
9180 Jaworzyny i lasy klonowo-lipowe na stokach i zboczach (<i>Tilio plathyphyllis-Acerion pseudoplatani</i>)	<p><u>Zagrożenia istniejące:</u></p> <p>I01 Obce gatunki inwazyjne</p> <p>F03.01.01 Szkody spowodowane przez zwierzynę łowną (nadmierna gęstość populacji)</p>	<p>W obrębie siedliska występuje gatunek inwazyjny obcego pochodzenia (powszechnie występujący i zadomowiony w obrębie część siedlisk leśnych w obszarze) – niecierpek drobnokwiatowy <i>Impatiens parviflora</i> (zagrożenie praktycznie niemożliwe do wyeliminowania z uwagi na biologię i powszechność występowania gatunku)</p> <p>Strome i skaliste stoki są siedliskiem preferowanym przez sztucznie wprowadzany gatunek zwierząt – muflona <i>Ovis aries musimon</i>. Duży ruch turystyczny w pewnym stopniu płoszy te zwierzęta, jednak ich negatywny wpływ jest najprawdopodobniej mimo to bardzo duży. Zgryzanie roślin runa oraz podszytu wraz z uruchamianiem erozji stoków osłabiają naturalne odnawianie drzewostanu oraz powodują zubożenie zbiorowisk roślinnych.</p>

	<p>G01.02 Turystyka piesza, jazda konna i jazda na pojazdach niezmotoryzowanych</p> <p>H05.01 Odpadki i odpady stałe</p> <p><u>Zagrożenia potencjalne:</u></p> <p>G02 Infrastruktura sportowa i rekreacyjna G01.02 Turystyka piesza, jazda konna i jazda na pojazdach niezmotoryzowanych</p> <p>H05.01 Odpadki i odpady stałe H01.04 Rozproszone zanie- czyszczenie wód powierzchniowych za pośrednictwem przelewów burzowych lub odpływów ścieków komunalnych</p>	<p>Zamek Książ oraz Stary Książ po obu stronach Pelcznicy są miejscem masowej turystyki. Ma to negatywny wpływ na siedliska leśne bezpośrednio do nich przylegające, czyli m.in. lasy klonowo-lipowe. Są one w niektórych miejscach wydeptywane i zaśmiecane. We fragmencie lasu klonowo-lipowego pod murami Zamku Książ (oddz. 12c) gruz wyrzucany podczas kolejnych remontów niemal zastąpił naturalny rumosz skalny. Ruch turystyczny w bliskości i w obrębie płatów siedliska w pobliżu Zamku Książ pośrednio powoduje negatywne oddziaływania na ich stan ochrony – zaśmiecanie.</p> <p>Zagrożenie może stanowić rozbudowa lub remont infrastruktury turystyczno-rekreacyjnej, zwiększające nadmiernie presję na siedlisko. Potencjalnym zagrożeniem może być wzrost niekontrolowanej penetracji lasów w pobliżu Zamku Książ i Starego Książa.</p> <p>Niewłaściwie prowadzona gospodarka odpadami i ściekami na Zamku Książ może powodować zanieczyszczenia bezpośrednio w obrębie cennych drzewostanów.</p>
<p>91I0 Ciepłolubne dąbrowy (<i>Quercetalia pubescenti-petraeae</i>)</p>	<p><u>Zagrożenia istniejące:</u></p> <p>X Brak zagrożeń</p> <p><u>Zagrożenia potencjalne:</u></p> <p>F03.01.01 Szkody spowodowane przez zwierzynę łowną (nadmierna gęstość populacji)</p> <p>L09 Pożar (naturalny)</p>	<p>Wzrost populacji muflona <i>Ovis aries musimon</i> może spowodować niekorzystny wpływ na stan siedliska poprzez niszczenie runa, brak odnowienia naturalnego w płatach.</p> <p>Ponieważ siedlisko występuje na suchych i nasłonecznionych stokach, ryzyko wystąpienia pożaru jest duże.</p>

<p>9170 Grąd środkowoeuropejski i subkontynentalny (<i>Galio-Carpinetum</i> i <i>Tilio- Carpinetum</i>)</p>	<p><u>Zagrożenia istniejące:</u></p> <p>X Brak zagrożeń</p> <p><u>Zagrożenia potencjalne:</u></p> <p>G01.02 Turystyka piesza, jazda konna i jazda na pojazdach niezmotoryzowanych G05.01 Wydeptywanie, nadmierne użytkowanie</p>	<p>Runo powierzchni sąsiadującej ze szlakami turystycznymi może być narażone na wydeptywanie. Intensywna penetracja obszaru przez turystów może także powodować zaśmiecanie i synantropizację szaty roślinnej.</p>
<p>9190 Kwaśne dąbrowy (<i>Quercetea robori-petraeae</i>)</p>	<p><u>Zagrożenia istniejące:</u></p> <p>F03.01.01 Szkody spowodowane przez zwierzynę łowną (nadmierna gęstość populacji) G01.02 Turystyka piesza, jazda konna i jazda na pojazdach niezmotoryzowanych</p> <p><u>Zagrożenia potencjalne:</u></p> <p>L09 Pożar (naturalny)</p>	<p>Zagrożeniem dla siedliska są niszczące podrost i glebę muflony oraz turystyka piesza, zwłaszcza w oddziale 13, gdzie jest dużo szlaków turystycznych oraz łatwy dostęp od strony parkingu.</p> <p>Liczne ślady po ogniskach w lesie pomiędzy dolinami świadczą o potencjalnym zagrożeniu pożarem.</p>
<p>91E0 Łęgi wierzbowe, topolowe, olszowe i jesionowe (<i>Salicetum albo-fragilis</i>, <i>Populetum albae</i>, <i>Alnenion</i>)</p>	<p><u>Zagrożenia istniejące:</u></p> <p>I01 Obce gatunki inwazyjne</p>	<p>Wzdłuż rzek rozprzestrzeniają się gatunki inwazyjne takie jak niecierpek gruczołowaty <i>Impatiens glandulifera</i> oraz rdestowiec ostrokończysty <i>Reynoutria japonica</i>, które zniekształcają runo łągów (szczególnie w środkowej części Szczawnika i północnym fragmencie Pełcznicy).</p>

	<p>H05.01 Odpadki i odpady stałe</p> <p><u>Zagrożenia potencjalne:</u></p> <p>H01.04 Rozproszone zanieczyszczenie wód powierzchniowych za pośrednictwem przelewów burzowych lub odpływów ścieków komunalnych</p>	<p>Wraz z wodami przepływającymi przez Wałbrzych w obręb obszaru spływają zanieczyszczenia i odpady stałe, co wpływa niekorzystnie na strukturę i funkcje siedliska.</p> <p>Wzrost zanieczyszczenia wód Pełcznicy i Szczawnika może negatywnie wpłynąć na siedlisko.</p>
<p>1308 Mopek <i>Barbastella barbastellus</i></p> <p>1324 Nocek duży <i>Myotis myotis</i></p> <p>1323 Nocek Bechsteina <i>Myotis bechsteinii</i></p>	<p><u>Zagrożenia istniejące:</u></p> <p>G05.04 Wandalizm</p> <p><u>Zagrożenia potencjalne:</u></p> <p>G02 Infrastruktura sportowa i rekreacyjna</p>	<p>Zagrożeniem dla osobników zimujących w podziemiach Zamku Książ i sąsiadującym z nim kanale ciepłowniczym jest niekontrolowana eksploracja obiektów przez ludzi.</p> <p>Zagrożenie związane z możliwym udostępnieniem podziemi Zamku Książ dla turystyki w sposób zagrażający gatunkom.</p>
<p>1060 Czerwończyk nieparek <i>Lycaena dispar</i></p> <p>1355 Wydra <i>Lutra lutra</i></p>	<p>X Brak zagrożeń</p>	<p>Nie analizowano zagrożeń dla gatunków z powodu planowanego usunięcia ich z listy przedmiotów ochrony (brak występowania w obszarze lub słaba populacja).</p>

Załącznik nr 4 do zarządzenia Nr 17 Regionalnego Dyrektora Ochrony Środowiska we Wrocławiu z dnia 17 września 2013 r.

Cele działań ochronnych.

Lp.	Przedmiot ochrony	Cele działań ochronnych
1.	6190 Murawy naskalne z kostrzewą bładą (<i>Asplenio septentrionalis-Festucion pallentis</i>) na podłożach bezwapiennych	<ol style="list-style-type: none"> 1. Zachowanie siedliska na terenie ostoi w niepogorszonym stanie. 2. Ograniczenie negatywnego wpływu antropopresji na siedlisko. 3. Uzupełnienie stanu wiedzy o stanie i rozmieszczeniu siedliska.
2.	6430 Ziołorośla górskie (<i>Adenostylion alliariae</i>) i ziołorośla nadrzeczne (<i>Convolvuletalia sepium</i>)	<ol style="list-style-type: none"> 1. Zachowanie siedliska na terenie ostoi w niepogorszonym stanie. 2. Poprawa struktury i funkcji siedliska poprzez usuwanie gatunków obcych geograficznie i zanieczyszczeń. 3. Poprawa jakości i czystości wód przepływających przez obszar (ograniczenie zanieczyszczania wód)
3.	6510 Nizowe i górskie świeże łąki użytkowane ekstensywnie (<i>Arrhenatherion elatioris</i>)	1. Odtworzenie siedliska i poprawa jego stanu poprzez ochronę czynną – ekstensywne użytkowanie łąkarskie lub łąkarsko-pastwiskowe.
4.	8150 Środkowoeuropejskie wyżynne piargi i gołoborza krzemianowe	1. Zachowanie siedliska na terenie ostoi w niepogorszonym stanie.
5.	8220 Ściany skalne i urwiska krzemianowe ze zbiorowiskami z <i>Androsacion vandellii</i>	<ol style="list-style-type: none"> 1. Zachowanie siedliska na terenie ostoi w niepogorszonym stanie. 2. Uzupełnienie stanu wiedzy w zakresie kształtowania warunków w części siedliska ulegającej eutrofizacji.
6.	8230 Pionierskie murawy na skałach krzemianowych (<i>Arabidopsidion thalianae</i>)	<ol style="list-style-type: none"> 1. Zachowanie siedliska na terenie ostoi w niepogorszonym stanie. 2. Ograniczenie negatywnego wpływu antropopresji na siedlisko. 3. Uzupełnienie stanu wiedzy o stanie i rozmieszczeniu siedliska.
7.	9110 Kwaśne buczyny (<i>Luzulo-Fagenion</i>)	<ol style="list-style-type: none"> 1. Zachowanie siedliska na terenie ostoi w niepogorszonym stanie. 2. Ograniczenie negatywnego wpływu antropopresji na siedlisko.

8.	9170 Grąd środkowoeuropejski i subkontynentalny (<i>Galio-Carpinetum</i> i <i>Tilio-Carpinetum</i>)	1. Zachowanie siedliska na terenie ostoi w niepogorszonej formie.
9.	9180 Jaworzyny i lasy klonowo-lipowe na stokach i zboczach (<i>Tilio plathyphyllis-Acerion pseudoplatani</i>)	1. Zachowanie siedliska na terenie ostoi w niepogorszonej formie w tym ograniczenie presji ze strony zwierzyny łownej (płowej) i ruchu turystycznego. 2. Uzupełnienie stanu wiedzy w zakresie wpływu zwierzyny płowej na siedlisko.
10.	91I0 Ciepłolubne dąbrowy (<i>Quercetalia pubescenti-petraeae</i>)	1. Zachowanie siedliska na terenie ostoi w niepogorszonej formie.
11.	9190 Kwaśne dąbrowy (<i>Quercetea robori-petraeae</i>)	1. Zachowanie siedliska na terenie ostoi w niepogorszonej formie w tym ograniczenie presji ze strony zwierzyny łownej (płowej) i ruchu turystycznego. 2. Uzupełnienie stanu wiedzy w zakresie wpływu zwierzyny płowej na siedlisko.
12.	91E0 Łęgi wierzbowe, topolowe, olszowe i jesionowe (<i>Salicetum albo-fragilis</i> , <i>Populetum albae</i> , <i>Alnenion</i>)	1. Zachowanie siedliska na terenie ostoi w niepogorszonej formie. 2. Poprawa struktury i funkcji siedliska poprzez usuwanie gatunków obcych geograficznie i zanieczyszczeń. 3. Poprawa jakości i czystości wód przepływających przez obszar (ograniczenie zanieczyszczania wód)
13.	1308 Mopek <i>Barbastella barbastellus</i> 1324 Nocek duży <i>Myotis myotis</i> 1323 Nocek Bechsteina <i>Myotis bechsteinii</i>	1. Utrzymanie stanu siedlisk żerowiskowych w obszarze w niepogorszonej formie. 2. Poprawa warunków siedliskowych dla gatunków w obrębie zimowisk.
14.	1060 Czerwończyk nieparek <i>Lycaena dispar</i> 1355 Wydra <i>Lutra lutra</i>	Nie określono celów ochrony z powodu planowanego usunięcia gatunków z listy przedmiotów ochrony (brak występowania w obszarze lub słaba populacja).

Załącznik nr 5 do zarządzenia Nr 17 Regionalnego Dyrektora Ochrony Środowiska we Wrocławiu z dnia 17 września 2013 r.

Działania ochronne ze wskazaniem podmiotów odpowiedzialnych za ich wykonanie i obszarów ich wdrażania.

Przedmiot ochrony	Działanie ochronne	Obszar wdrażania	Podmiot odpowiedzialny za wykonanie
<i>Dotyczące ochronny czynnej siedlisk przyrodniczych, gatunków zwierząt oraz ich siedlisk, oraz związane z utrzymaniem lub modyfikacją metod gospodarowania</i>			
6430 Ziołorośla górskie (<i>Adenostylion alliariae</i>) i ziołorośla nadrzeczne (<i>Convolvuletalia sepium</i>)	Usuwanie obcych siedliskowo i geograficznie gatunków roślin zaburzających strukturę i funkcję siedliska	Nadleśnictwo Wałbrzych Leśnictwo Świebodzice, siedlisko położone w oddz. 15j, 16a, 16j, 12c, 12g, (działki ewid. nr 9/1, 9/2, 19/16, 9/12, 11/2, 11/3, 285/1, 10, 14, 20)	Organ sprawujący nadzór nad Obszarem, Nadleśnictwo Wałbrzych, RZGW Wrocław, miasto Wałbrzych.
91E0 Łęgi wierzbowe, topolowe, olszowe i jesionowe (<i>Salicetum albo-fragilis</i> , <i>Populetum albae</i> , <i>Alnenion</i>)	Usuwanie zanieczyszczeń i odpadów z cieków i brzegów	Nadleśnictwo Wałbrzych Leśnictwo Świebodzice, siedlisko położone w oddz. 15j, 16a, 16j, 12c, 12g, (działki ewid. nr 9/1, 9/2, 19/16, 9/12, 11/2, 11/3, 285/1, 10, 14, 20)	Organ sprawujący nadzór nad Obszarem Nadleśnictwo Wałbrzych, RZGW Wrocław, miasto Wałbrzych.

6510 Nizowe i górskie świeże łąki użytkowane ekstensywnie (<i>Arrhenatherion elatioris</i>)	<i>Działania obligatoryjne</i>		
	Zachowanie siedlisk przyrodniczych i siedlisk gatunków stanowiących przedmioty ochrony, położonych na trwałych użytkach zielonych	Nadleśnictwo Wałbrzych, Leśnictwo Świebodzice, siedlisko położone w części oddz. 15j, działka 911	Właściciel lub posiadacz obszaru
	Ekstensywne użytkowanie kośne, kośno – pastwiskowe trwałych użytków zielonych	Nadleśnictwo Wałbrzych, Leśnictwo Świebodzice, siedlisko położone w części oddz. 15j, działka 911	Właściciel lub posiadacz obszaru
	<i>Działania fakultatywne</i>		
	<p>Użytkowanie ekstensywne kośne, koszenie działek w terminie od 1 do 15 czerwca, drugi pokos od 1 do 30 września, z usunięciem biomasy poza teren siedliska w ciągu 14 dni od skoszenia. Koszenie na wysokości 10-15 cm. Nie należy kosić okrężnie od zewnątrz do środka koszonej powierzchni.</p> <p>W wypadku ekstensywnego użytkowania kośno-pastwiskowego, koszenie w terminach i warunkach jak powyżej, wypas zwierząt po pierwszym pokosie od 15 sierpnia do 15 października, obsada do 1 DJP/ha, maksymalne obciążenie pastwiska do 5 DJP ha (2,5 t/ha). Dopuszczalny jest całoroczny wypas bydła i koni pod warunkiem stosowania wypasu naprzemiennie z użytkowaniem łąkarskim (wypas działki nie częściej niż co trzeci rok).</p>	Nadleśnictwo Wałbrzych, Leśnictwo Świebodzice, siedlisko położone w części oddz. 15j, działka 911	Zarządca nieruchomości w związku z wykonywaniem obowiązków w zakresie ochrony środowiska, na podstawie przepisów prawa albo w przypadku braku tych przepisów, na podstawie porozumienia zawartego z organem sprawującym nadzór nad obszarem Natura 2000.
Pozostawianie 10-20% powierzchni niewykasanej łącznie dla wszystkich użytkowanych działek z siedliskiem (płaty niewykoszone powinny odnosić się do całości siedliska, a nie tylko do działek ewidencyjnych), co roku w innym miejscu.	Nadleśnictwo Wałbrzych, Leśnictwo Świebodzice, siedlisko położone w części oddz. 15j, działka 911	Zarządca nieruchomości w związku z wykonywaniem obowiązków w zakresie ochrony środowiska, na podstawie przepisów prawa albo w przypadku braku tych przepisów, na podstawie porozumienia zawartego z organem sprawującym nadzór nad obszarem Natura 2000.	

8230 Pionierskie murawy na skałach krzemianowych (<i>Arabidopsis thalianae</i>)	Odgradzenie płatu siedliska od dostępu turystów (trwała barierka), ochrona przed wydeptywaniem i eutrofizacją.	Stanowisko poniżej punktu widokowego na „Starym Książu” Nadleśnictwo Wałbrzych, Leśnictwo Świebodzice, siedlisko położone w oddz. 16c.	Organ sprawujący nadzór nad Obszarem, Nadleśnictwo Wałbrzych.
9110 Kwaśnebuczyny (<i>Luzulo -Fagenion</i>)	Utrzymanie obecnego sposobu ochrony siedliska.	Nadleśnictwo Wałbrzych, Leśnictwo Świebodzice, siedlisko położone w oddz. 12a i b, 13a, 21b, 22a, b, c	Organ sprawujący nadzór nad Obszarem, Nadleśnictwo Wałbrzych.
6190 Murawy naskalne z kostrzewą bladą (<i>Asplenio septentrionalis-Festucion pallentis</i>) na podłożach bezwapiennych 8220 Ściany skalne i urwiska krzemianowe ze zbiorowiskami z <i>Androsacion vandellii</i> 8230 Pionierskie murawy na skałach krzemianowych (<i>Arabidopsis thalianae</i>)	Kanalizacja ruchu turystycznego poprzez uzupełnienie infrastruktury turystycznej wzdłuż szlaku w sposób ograniczający samowolne poruszanie się ludzi w obrębie siedlisk leśnych (np. barierki, ogrodzenia).	Nadleśnictwo Wałbrzych, Leśnictwo Świebodzice	Organ sprawujący nadzór nad Obszarem, Nadleśnictwo Wałbrzych.
9180 Jaworzyny i lasy klonowo-lipowe na stokach i zboczach (<i>Tilio plathyphyllis-Acerion pseudoplatani</i>)	Utrzymanie obecnego sposobu ochrony siedliska.	Nadleśnictwo Wałbrzych, Leśnictwo Świebodzice siedlisko położone w oddz. 20d, 21a, 18b, 19b, 15l, 16a, h, 13d, b, 12c	Organ sprawujący nadzór nad Obszarem, Nadleśnictwo Wałbrzych.
	Kanalizacja ruchu turystycznego poprzez uzupełnienie infrastruktury turystycznej wzdłuż szlaku w sposób ograniczający samowolne poruszanie się ludzi w obrębie siedlisk leśnych (np. barierki, ogrodzenia).	Nadleśnictwo Wałbrzych, Leśnictwo Świebodzice, oddz. 13a, 13d, 13f, 16a, 16d, 16f.	Organ sprawujący nadzór nad obszarem Natura 2000, zarządca Zamku Książ, Nadleśnictwo Wałbrzych.

9190 Kwaśne dąbrowy (<i>Quercetea robori-petraeae</i>)	Utrzymanie obecnego sposobu ochrony siedliska. Kanalizacja ruchu turystycznego poprzez uzupełnienie infrastruktury turystycznej wzdłuż szlaku w sposób ograniczający samowolne poruszanie się ludzi w obrębie siedlisk leśnych (np. barierki, ogrodzenia).	Nadleśnictwo Wałbrzych, Leśnictwo Świebodzice, oddz 15l, 15k, 13a,f, 12d , 17a, c, 18a,c; działki 9/1, 11/3, 11/2, 9/1, 9/2, 21/1, 8/18 oddz 15k, 18a,c; działki 9/1, 8/18	Organ sprawujący nadzór nad Obszarem, Nadleśnictwo Wałbrzych.
1308 Mopek <i>Barbastella barbastellus</i> 1324 Nocek duży <i>Myotis myotis</i> 1323 Nocek Bechsteina <i>Myotis bechsteinii</i>	Remont części istniejących zabezpieczeń dostępu do podziemi Zamku Książ. Część z nich należy zmodyfikować tak, aby umożliwiały dogodny dostęp nietoperzy do zimowiska.	Włoty do podziemi Zamku Książ położone w granicach obszaru	Organ sprawujący nadzór nad obszarem Natura 2000 w porozumieniu z zarządcą Zamku Książ.
<i>Dotyczące monitoringu stanu przedmiotów ochrony oraz realizacji celów działań ochronnych</i>			
6190 Murawy naskalne z kostrzewą bladą na podłożach bezwapiennych	Ocena stanu zachowania siedliska zgodnie z metodyką PMS (Państwowy Monitoring Środowiska) co 3 lata od roku ustanowienia PZO	Nadleśnictwo Wałbrzych Leśnictwo Świebodzice, wszystkie płaty siedliska	Organ sprawujący nadzór nad obszarem Natura 2000
6430 Ziołorośla górskie (<i>Adenostylyon alliariae</i>) i ziołorośla nadrzeczne (<i>Convolvuletalia sepium</i>)	Ocena stanu zachowania siedliska zgodnie z metodyką PMS (Państwowy Monitoring Środowiska) co 3 lata od roku ustanowienia PZO	Nadleśnictwo Wałbrzych Leśnictwo Świebodzice, siedlisko położone w oddz. 15j, 16a, 16j, 12c, 12g, (działki ewid. nr 9/1, 9/2, 19/16, 9/12, 11/2,11/3, 285/1, 10, 14, 20)	Organ sprawujący nadzór nad obszarem Natura 2000

	Ocena skuteczności usuwania gatunków obcych z siedliska co 3 lata od roku ustanowienia PZO	Nadleśnictwo Wałbrzych Leśnictwo Świebodzice, siedlisko położone w oddz. 15j, 16a, 16j, 12c, 12g, (działki ewid. nr 9/1, 9/2, 19/16, 9/12, 11/2, 11/3, 285/1, 10, 14, 20)	Organ sprawujący nadzór nad obszarem Natura 2000
6510 Nizowe i górskie świeże łąki użytkowane ekstensywnie (<i>Arrhenatherionet atioris</i>)	Kontrola płatów siedlisk w zakresie wykonanych działań ochronnych co 3 lata od roku ustanowienia PZO	Nadleśnictwo Wałbrzych, Leśnictwo Świebodzice, siedlisko położone w części oddz. 15j.	Organ sprawujący nadzór nad obszarem Natura 2000
	Ocena stanu zachowania siedlisk zgodnie z metodyką PMŚ co 3 lata od roku ustanowienia PZO	Nadleśnictwo Wałbrzych, Leśnictwo Świebodzice, siedlisko położone w części oddz. 15j.	Organ sprawujący nadzór nad obszarem Natura 2000
8150 Środkowoeuropejskie wyżynne piargi i gołoborza krzemianowe	Ocena stanu zachowania siedlisk zgodnie z metodyką PMŚ co 3 lata od roku ustanowienia PZO	Nadleśnictwo Wałbrzych, Leśnictwo Świebodzice, wybrane fragmenty siedliska	Organ sprawujący nadzór nad obszarem Natura 2000
8220 Ściany skalne i urwiska krzemianowe ze zbiorowiskami z <i>Androsacion vandellii</i>	Ocena stanu zachowania siedlisk zgodnie z metodyką PMŚ co 3 lata od roku ustanowienia PZO, ze szczególnym uwzględnieniem odkładającej się materii organicznej	Stanowisko z <i>Polystichum aculeatum</i> ; Nad ścieżką stanowisko z <i>Polypodium vulgare</i> ; Błoki skalne na południe od skałki wspinaczkowej z <i>Polypodium vulgare</i>	Organ sprawujący nadzór nad obszarem Natura 2000

8230 Pionierskie murawy na skałach krzemianowych (<i>Arabidopsidion thalianae</i>)	Ocena stanu zachowania siedlisk zgodnie z metodyką PMS co 3 lata od roku ustanowienia PZO	Stanowisko poniżej punktu widokowego na „Starym Książu” Nadleśnictwo Wałbrzych, Leśnictwo Świebodzice, siedlisko położone w oddz. 16c.	Organ sprawujący nadzór nad obszarem Natura 2000
	Ocena skuteczności ochrony przed wydeptywaniem	Poniżej punktu widokowego na „Starym Książu” Nadleśnictwo Wałbrzych, Leśnictwo Świebodzice, siedlisko położone w oddz. 16c.	Organ sprawujący nadzór nad obszarem Natura 2000
9110 Kwaśnebuczyny(<i>Luzulo -Fagenion</i>)	Ocena stanu zachowania siedlisk zgodnie z metodyką PMS co 3 lata od roku ustanowienia PZO	Nadleśnictwo Wałbrzych, Leśnictwo Świebodzice, wybrane fragmenty siedliska położone w oddz. 12a i b, 13a, 21b, 22a, b, c	Organ sprawujący nadzór nad obszarem Natura 2000
9180 Jaworzyny i lasy klonowo-lipowe na stokach i zboczach (<i>Tilio plathyphyllis-Acerion pseudoplatani</i>)	Ocena stanu zachowania siedlisk zgodnie z metodyką PMS co 3 lata od roku ustanowienia PZO	Nadleśnictwo Wałbrzych, Leśnictwo Świebodzice, wybrane fragmenty siedliska położone w oddz. 13a, 13d, 13f, 16a, 16d, 16f.	Organ sprawujący nadzór nad obszarem Natura 2000

91E0 Łęgi wierzbowe, topolowe, olszowe i jesionowe (<i>Salicetum albo-fragilis</i> , <i>Populetum albae</i> , <i>Alnion</i>)	Ocena stanu zachowania siedlisk zgodnie z metodyką PMŚ co 3 lata od roku ustanowienia PZO Ocena skuteczności eliminacji gatunków inwazyjnych i usunięcia zanieczyszczeń	Nadleśnictwo Wałbrzych, Leśnictwo Świebodzice, siedlisko położone w oddz. 15j, 16a, 16j, 12c, 12g, (działki ewid. nr 9/1, 9/2, 19/16, 9/12, 11/2, 11/3, 285/1, 10, 14, 20)	Organ sprawujący nadzór nad obszarem Natura 2000
91I0 Ciepłolubne dąbrowy (<i>Quercetalia pubescenti-petraeae</i>)	Ocena stanu zachowania siedlisk zgodnie z metodyką PMŚ co 3 lata od roku ustanowienia PZO	Nadleśnictwo Wałbrzych, Leśnictwo Świebodzice, wybrane fragmenty siedliska	Organ sprawujący nadzór nad obszarem Natura 2000
9170 Grąd środkowoeuropejski i subkontynentalny (<i>Galio-Carpinetum</i> i <i>Tilio-Carpinetum</i>)	Ocena stanu zachowania siedlisk zgodnie z metodyką PMŚ co 3 lata od roku ustanowienia PZO	Nadleśnictwo Wałbrzych, Leśnictwo Świebodzice, wybrane fragmenty siedliska	Organ sprawujący nadzór nad obszarem Natura 2000
9190 Kwaśne dąbrowy (<i>Quercetea robori-petraeae</i>)	Ocena stanu zachowania siedlisk zgodnie z metodyką PMŚ co 3 lata od roku ustanowienia PZO	Nadleśnictwo Wałbrzych, Leśnictwo Świebodzice, wybrane fragmenty siedliska	Organ sprawujący nadzór nad obszarem Natura 2000
1308 Mopek <i>Barbastella barbastellus</i> 1324 Nocek duży <i>Myotis myotis</i> 1323 Nocek Bechsteina <i>Myotis bechsteinii</i>	Aktywność/stopień wykorzystania obszaru przez gatunek – nasłuchy detektorowe, odłowy w sieci w okresie V-VIII na wybranych transektach i stanowiskach w obszarze. Ocena stanu preferowanych przez gatunki siedlisk – ocena kluczowych parametrów siedlisk w reprezentatywnej próbce płatów. Co 3 lata od roku ustanowienia PZO	Cały obszar.	Organ sprawujący nadzór nad obszarem Natura 2000
<i>Dotyczące uzupełnienia stanu wiedzy o przedmiotach ochrony i uwarunkowaniach ich ochrony</i>			
8220 Ściany skalne i urwiska krzemianowe ze zbiorowiskami z <i>Androsacion vandellii</i> 8230 Pionierskie murawy na skałach krzemianowych <i>Arabidopsidion thalianae</i>	Uzupełnienie stanu wiedzy o występowaniu siedlisk w obszarze	Cały obszar	Organ sprawujący nadzór nad obszarem Natura 2000

9180 Jaworzyny i lasy klonowo-lipowe na stokach i zboczach (<i>Tilio plathyphyllis-Acerion pseudoplatani</i>) 9190 Kwaśne dąbrowy (<i>Quercetea robori-petraeae</i>)	Monitoring oddziaływania muflona <i>Ovis aries musimon</i> na strukturę i funkcję siedliska. Założenie powierzchni próbnych w reprezentatywnej próbie najbardziej zagrożonych płatów siedliska.	Nadleśnictwo Wałbrzych, Leśnictwo Świebodzice, siedlisko położone w oddz. 13a, 13d, 13f, 16a, 16d, 16f	Organ sprawujący nadzór nad obszarem Natura 2000
1308 Mopek <i>Barbastella barbastellus</i> 1324 Nocek duży <i>Myotis myotis</i> 1323 Nocek Bechsteina <i>Myotis bechsteinii</i>	Wyszukiwanie kolonii rozrodczych, w miesiącach V-VII – określenie aktywność lokalnej populacji, w miesiącach I-II – określenie stopnia wykorzystywania zimowisk. Co 3 lata od roku ustanowienia PZO.	Cały obszar.	Organ sprawujący nadzór nad obszarem Natura 2000
1060 Czerwończyk nieparek <i>Lycaena dispar</i>	Aktualizacja Standardowego Formularza Danych polegająca na usunięciu gatunku z przedmiotów ochrony – pierwotny błąd naukowy, nie stwierdzono możliwości występowania gatunku w obszarze.	SDF	Organ sprawujący nadzór nad obszarem Natura 2000
	Korekta granic obszaru - dociągnięcie do granic działek ewidencyjnych w celu ułatwienia zarządzania obszarem i terenami przyległymi.	Cały obszar Natura 2000	Organ sprawujący nadzór nad obszarem Natura 2000