



DZIENNIK URZĘDOWY

WOJEWÓDZTWA DOLNOŚLĄSKIEGO

Wrocław, dnia 19 września 2013 r.

Poz. 5015

ZARZĄDZENIE NR 16 REGIONALNEGO DYREKTORA OCHRONY ŚRODOWISKA WE WROCŁAWIU

z dnia 17 września 2013 r.

w sprawie ustanowienia planu zadań ochronnych dla obszaru Natura 2000 Czarne Urwisko koło Lutyni PLH020033

Na podstawie art. 28 ust. 5 ustawy z dnia 16 kwietnia 2004 r. o ochronie przyrody (Dz. U. z 2013r. poz. 627, 628 i 842) zarządza się, co następuje:

§ 1. 1) Ustanawia się plan zadań ochronnych dla obszaru Natura 2000 Czarne Urwisko koło Lutyni PLH020033, zwanego dalej „obszarem Natura 2000”.

2) Plan zadań ochronnych obejmuje cały obszar Natura 2000.

§ 2. Opis granic obszaru Natura 2000, w postaci współrzędnych punktów załamania, określa załącznik nr 1 do zarządzenia.

§ 3. Mapę obszaru Natura 2000 stanowi załącznik nr 2 do zarządzenia.

§ 4. Identyfikację istniejących i potencjalnych zagrożeń dla zachowania właściwego stanu ochrony siedlisk przyrodniczych będących przedmiotami ochrony, określa załącznik nr 3 do zarządzenia.

§ 5. Cele działań ochronnych, określa załącznik nr 4 do zarządzenia.

§ 6. Działania ochronne ze wskazaniem podmiotów odpowiedzialnych za ich wykonanie i obszarów ich wdrażania, określa załącznik nr 5 do zarządzenia.

§ 7. Wskazania do zmian w istniejącym *miejscowym planie zagospodarowania przestrzennego gminy Lądek-Zdrój*, dotyczące eliminacji lub ograniczenia zagrożeń wewnętrznych lub zewnętrznych, niezbędne dla utrzymania lub odtworzenia właściwego stanu ochrony siedlisk przyrodniczych, dla których ochrony wyznaczono obszar Natura 2000, określa załącznik nr 6 do zarządzenia.

§ 8. Zarządzenie wchodzi w życie po upływie 14 dni od dnia ogłoszenia w Dzienniku Urzędowym Województwa Dolnośląskiego.

Regionalny Dyrektor Ochrony Środowiska we Wrocławiu:
E. Biały

Załącznik nr 1 do zarządzenia Nr 16 Regionalnego Dyrektora Ochrony
Środowiska we Wrocławiu z dnia 17 września 2013 r.

**Opis granic obszaru Natura 2000 Czarne Urwisko koło Lutyni PLH020033 w postaci współrzędnych punktów załamania
w układzie współrzędnych płaskich prostokątnych PL-1992.**

Nr	X	Y	Nr	X	Y	Nr	X	Y
1	350347,6834	279376,8617	19	350675,9175	279165,6369	37	350304,3747	278638,8415
2	350368,4513	279373,8225	20	350694,4060	279166,9033	38	350295,7636	278628,2042
3	350387,9528	279368,7571	21	350731,8895	279167,0299	39	350235,4861	278540,0673
4	350415,3057	279339,8847	22	350746,5790	279172,0953	40	350231,4338	278535,0020
5	350423,4102	279318,3570	23	350731,2563	279124,4810	41	350177,7412	278521,3256
6	350433,2876	279300,3750	24	350681,4894	279049,3874	42	350151,7403	278515,8523
7	350440,8857	279288,4715	25	350656,6692	279019,2486	43	350064,0401	278488,8676
8	350476,3430	279264,9176	26	350598,1645	278953,6524	44	350042,1150	278561,3889
9	350521,6778	279228,1939	27	350573,0911	278912,6232	45	350018,5034	278558,0158
10	350523,8593	279226,0836	28	350552,0699	278878,9386	46	350011,7572	278588,3736
11	350544,9784	279205,6531	29	350528,7693	278851,5858	47	350009,5860	278624,6998
12	350558,1483	279191,4702	30	350515,3462	278841,4551	48	349996,5783	278649,0891
13	350573,0911	279170,9556	31	350485,7139	278827,0189	49	349948,6479	278756,1003
14	350580,9423	279160,3183	32	350434,0474	278793,3344	50	349959,1004	278754,5410
15	350595,1253	279152,7203	33	350413,0263	278775,3524	51	349991,1095	278754,9408
16	350604,7494	279159,5585	34	350405,1750	278761,9293	52	350013,7457	278757,4596
17	350610,0681	279167,9163	35	350365,1588	278710,7693	53	350033,8041	278750,0584
18	350647,0450	279165,1304	36	350342,3648	278678,8577	54	350048,8485	278771,9013

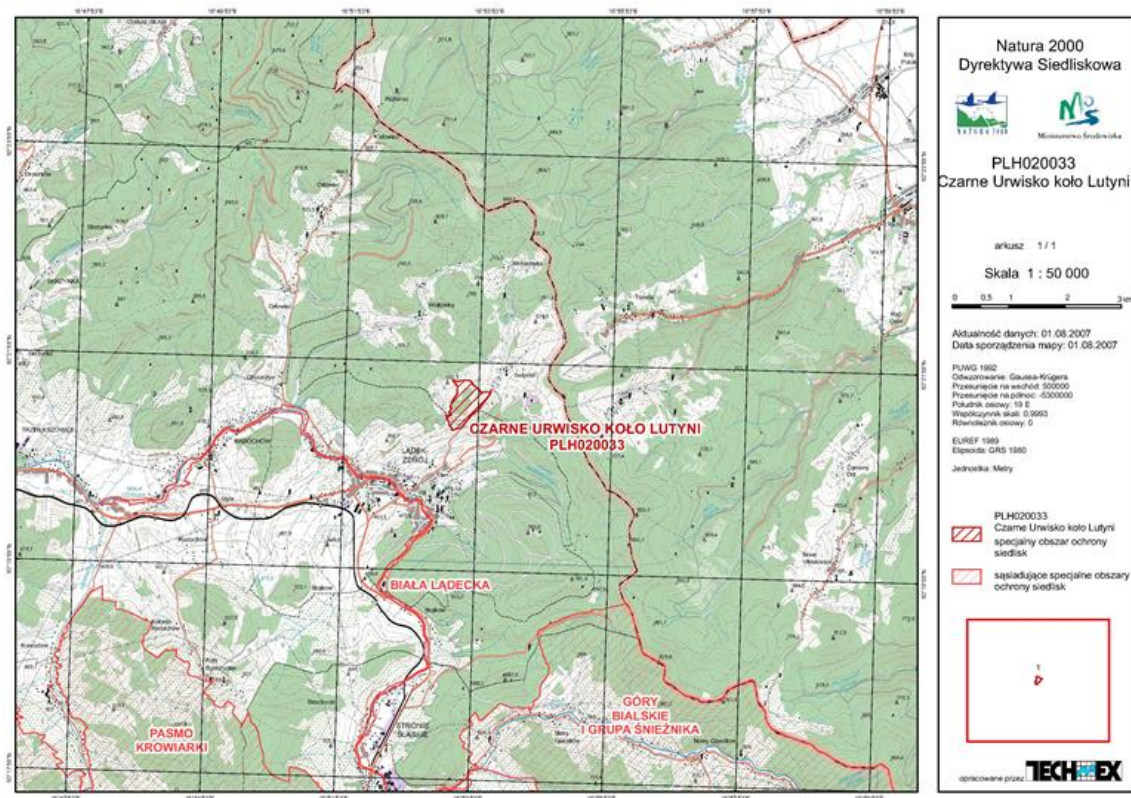
Nr	X	Y
55	350046,3700	278773,8500
56	350014,5000	278804,3100
57	350013,7200	278805,0600
58	350054,9700	278886,1100
59	350029,0734	278905,7849
60	350036,4182	278929,5920
61	350045,2825	278945,5479
62	350049,3348	278962,7700
63	350057,9459	278985,5641
64	350063,7710	279006,5852
65	350092,8967	279052,1733
66	350101,7611	279063,0638

Nr	X	Y
67	350119,4898	279081,2990
68	350127,8299	279097,7708
69	350129,6204	279101,3071
70	350144,6898	279128,5333
71	350150,2617	279148,7947
72	350151,2748	279174,8812
73	350153,9219	279199,7134
74	350153,9341	279199,8280
75	350155,9602	279235,2854
76	350154,4406	279257,8262
77	350142,2838	279286,9519
78	350125,5682	279309,4926

Nr	X	Y
79	350103,5339	279337,8585
80	350079,4736	279371,5431
81	350111,8918	279363,1852
82	350143,5501	279358,8797
83	350166,3442	279357,6134
84	350188,6317	279363,9450
85	350226,3685	279374,5823
86	350266,3847	279376,6084
87	350308,4270	279376,6084
88	350347,6834	279376,8617

Załącznik nr 2 do zarządzenia Nr 16 Regionalnego Dyrektora Ochrony Środowiska we Wrocławiu z dnia 17 września 2013 r.

Mapa obszaru Natura 2000 Czarne Urwisko koło Lutyni PLH020033.



Załącznik nr 3 do zarządzenia Nr 16 Regionalnego Dyrektora Ochrony Środowiska we Wrocławiu z dnia 17 września 2013 r.

Identyfikacja istniejących i potencjalnych zagrożeń dla zachowania właściwego stanu ochrony siedlisk przyrodniczych będących przedmiotami ochrony.

Przedmiot ochrony	Zagrożenia	Opis zagrożenia
6510 Nizowe i górskie świeże łąki użytkowane ekstensywnie (Arrhenatherion elatioris)	<u>Zagrożenia istniejące:</u>	<p>Część płatów siedliska w wyniku zaprzestania użytkowania ulega degradacji objawiającej się pogorszeniem struktury, składu gatunkowego siedliska oraz wkraczaniem krzewów i nalotu drzew, gatunków obcych geograficznie, gromadzenie się materii organicznej co przejawia się nadmiernym udziałem nitrofilnych gatunków bylin.</p> <p>Część płatów siedliska podlega zbyt intensywnemu wypasowi bydła, co skutkuje niekorzystnymi zmianami w strukturze i składzie gatunkowym siedliska (pojawianie się gatunków nitrofilnych oraz grzebienicy pospolitej <i>Cynosurus cristatus</i>).</p> <p>Na kilku powierzchniach siedliska obserwuje się inwazję nawłoci olbrzymiej <i>Solidago gigantea</i> i łubinu trwałego <i>Lupinus polyphyllus</i>.</p> <p>Zagrożeniem jest zaprzestanie obecnego ekstensywnego użytkowania rolniczego łąk z siedliskami oraz zamiana na inne rodzaje użytkowania. Sprzyjają temu istniejące trendy zamiany użytków zielonych w tereny przeznaczone pod budownictwo, porzucanie użytkowania łąk z powodów ekonomicznych (niska opłacalność chowu zwierząt).</p>
	A03.03 – zaniechanie / brak koszenia	
	A04.03 – zarzucenie pasterstwa, brak wypasu	
	A04.01.01 – intensywny wypas bydła	
I01 – obce gatunki inwazyjne	<u>Zagrożenia potencjalne:</u>	
A03.03 – zaniechanie / brak koszenia		
A04.03 – zarzucenie pasterstwa, brak wypasu		

	<p>A08 – nawożenie /nawozy sztuczne</p> <p>A11 – inne rodzaje praktyk rolniczych, nie wymienione powyżej</p>	<p>Nadmierne użyźnienie siedliska poprzez nawożenie może doprowadzić do jego degeneracji i wycofania się cennych gatunków.</p> <p>Zagrożeniem będzie pozostawianie pokosu na powierzchniach łąkowych, co spowoduje nadmierne nagromadzenie martwej materii i wpłynie negatywnie na zbiorowiska łąkowe.</p>
<p>8220 Ściany skalne i urwiska krzemianowe ze zbiorowiskami z <i>Androsacion vandellii</i></p>	<p><u>Zagrożenia istniejące:</u></p> <p>I01 – obce gatunki inwazyjne</p> <p><u>Zagrożenia potencjalne:</u></p> <p>K.02 – ewolucja biocenotyczna, sukcesja</p>	<p>Stan zachowania części siedliska ulega pogorszeniu poprzez wkraczanie gatunków obcych geograficznie, takich jak niecierpek drobnokwiatowy <i>Impatiens parviflora</i> (zagrożenie praktycznie niemożliwe do wyeliminowania z uwagi na biologię i powszechność występowania gatunku).</p> <p>W otoczeniu siedliska znajdują się zbiorowiska leśne, które w wyniku rozwoju (nadmierne zwarcie koron drzew) mogą spowodować jego zacienienie prowadzące do niekorzystnej zmiany w siedlisku.</p>
<p>9110 Kwaśne buczyny (<i>Luzulo - Fagenion</i>)</p>	<p><u>Zagrożenia istniejące:</u></p> <p>F03.01.01 – szkody spowodowane przez zwierzynę łowną (nadmierna gęstość populacji)</p> <p><u>Zagrożenia potencjalne:</u></p> <p>B03 – eksploatacja lasu bez odnowienia czy naturalnego odrostu</p>	<p>Zgryzanie siewek oraz podrostu drzew przez zwierzynę płową utrudnia naturalne odnawianie się siedliska i ogranicza jego wielopiętrowość.</p> <p>Potencjalnym zagrożeniem jest zmiana dotychczasowej gospodarki leśnej i prowadzenie użytkowania lasu o niekorzystnym wpływie na stan zachowania siedliska.</p>

<p>9130 Żyzne buczyny (<i>Dentario glandulosae</i> -<i>Fagenion</i>, <i>Galio odorati</i> -<i>Fagenion</i>)</p>	<p><u>Zagrożenia istniejące:</u></p> <p>F03.01.01 – szkody spowodowane przez zwierzynę łowną (nadmierna gęstość populacji)</p> <p>I01 – obce gatunki inwazyjne</p> <p><u>Zagrożenia potencjalne:</u></p> <p>B03 – eksploatacja lasu bez odnowienia czy naturalnego odrostu</p>	<p>Zgryzanie siewek oraz podrostu drzew przez zwierzynę płową utrudnia naturalne odnawianie się siedliska i ogranicza jego wielopiętrowość.</p> <p>Stan zachowania części siedliska ulega pogorszeniu poprzez wkraczanie gatunków obcych geograficznie, takich jak niecierpek drobnokwiatowy <i>Impatiens parviflora</i> (zagrożenie praktycznie niemożliwe do wyeliminowania z uwagi na biologię i powszechność występowania gatunku).</p> <p>Potencjalnym zagrożeniem jest zmiana dotychczasowej gospodarki leśnej i prowadzenie użytkowania lasu o niekorzystnym wpływie na stan zachowania siedliska.</p>
<p>9180 Jaworzyny i lasy klonowo-lipowe na stokach i zboczach (<i>Tilio plathyphyllis</i>-<i>Acerion pseudoplatani</i>)</p>	<p><u>Zagrożenie istniejące:</u></p> <p>B03 – eksploatacja lasu bez odnowienia czy naturalnego odrostu</p> <p><u>Zagrożenia potencjalne:</u></p> <p>B03 – eksploatacja lasu bez odnowienia czy naturalnego odrostu</p>	<p>Nadmierne użytkowanie drzewostanu w części siedliska powoduje zmiany w strukturze gatunkowej i przestrzennej oraz inwazje gatunków synantropijnych i obcych geograficznie.</p> <p>Potencjalnym zagrożeniem jest zmiana dotychczasowej gospodarki leśnej w pozostałych płatach i prowadzenie użytkowania lasu o niekorzystnym wpływie na stan zachowania siedliska.</p>
<p>6430 Ziołorośla górskie i ziołorośla nadrzeczne (<i>Adenostylin alliariae</i> i <i>Convolvuletalia sepium</i>)</p>	<p>X - brak zagrożeń</p>	<p>Nie analizowano zagrożeń dla siedliska z powodu planowanego usunięcia z listy przedmiotów ochrony (brak występowania w obszarze).</p>

Załącznik nr 4 do zarządzenia Nr 16 Regionalnego Dyrektora Ochrony Środowiska we Wrocławiu z dnia 17 września 2013 r.

Cele działań ochronnych.

Lp.	Przedmiot ochrony	Cele działań ochronnych
1.	6510 Niżowe i górskie świeże łąki użytkowane ekstensywnie (<i>Arrhenatherion elatioris</i>)	1. Zachowanie lub odtworzenie siedliska i poprawa jego stanu poprzez ochronę czynną – ekstensywne użytkowanie łąkarskie lub łąkarsko-pastwiskowe.
2.	8220 Ściany skalne i urwiska krzemianowe ze zbiorowiskami z <i>Androsacion vandellii</i>	1. Zachowanie siedliska na terenie ostoi w nie pogorszonym stanie. 2. Uzupełnienie stanu wiedzy w zakresie kształtowania warunków w części siedliska ulegającej ocienieniu.
3.	9110 Kwaśne buczyny (<i>Luzulo -Fagenion</i>)	1. Zachowanie siedliska na terenie ostoi w nie pogorszonym stanie. 2. Uzupełnienie stanu wiedzy w zakresie wpływu zwierzyny płowej na siedlisko.
4.	9130 Żyzne buczyny (<i>Dentario glandulosae -Fagenion, Galio odorati -Fagenion</i>)	1. Zachowanie siedliska na terenie ostoi w nie pogorszonym stanie. 2. Uzupełnienie stanu wiedzy w zakresie wpływu zwierzyny płowej na siedlisko.
5.	9180 Jaworzyny i lasy klonowo-lipowe na stokach i zboczach (<i>Tilio plathyphyllis-Acerion pseudoplatani</i>)	1. Zachowanie siedliska oraz doprowadzanie do właściwego stanu we fragmencie nadmiernie eksploatowanym.
6.	6430 Ziołorośla górskie i ziołorośla nadrzeczne (<i>Adenostylion alliariae i Convolvuletalia sepium</i>)	Nie określono celów ochrony z powodu planowanego usunięcia siedliska z listy przedmiotów ochrony (brak występowania w obszarze).

Załącznik nr 5 do zarządzenia Nr 16 Regionalnego Dyrektora Ochrony Środowiska we Wrocławiu z dnia 17 września 2013 r.

Działania ochronne ze wskazaniem podmiotów odpowiedzialnych za ich wykonanie i obszarów ich wdrażania.

Przedmiot ochrony	Działanie ochronne	Obszar wdrażania	Podmiot odpowiedzialny za wykonanie
Dotyczące ochrony czynnej siedlisk przyrodniczych, gatunków zwierząt oraz ich siedlisk, oraz związane z utrzymaniem lub modyfikacją metod gospodarowania			
6510 Niżowe i górskie świeże łąki użytkowane ekstensywnie (<i>Arrhenatherion elatioris</i>)	Działania obligatoryjne		
	Zachowanie siedlisk przyrodniczych i siedlisk gatunków stanowiących przedmioty ochrony, położonych na trwałych użytkach zielonych	Działki nr: 7/1, 7/2, 9/1, 147/2, 148	Właściciele lub posiadacz obszaru
	Ekstensywne użytkowanie kośne, kośno – pastwiskowe trwałych użytków zielonych	Działki nr: 7/1, 7/2, 9/1, 147/2, 148	Właściciele lub posiadacz obszaru
	Działania fakultatywne		
	Przywracanie właściwego stanu siedliska: usunięcie nalotu drzew i krzewów w płatach siedliska 6510.	Działki nr: 7/1 (część), 7/2 (całość)	Właściciel lub posiadacz obszaru na podstawie umowy zawartej z organem sprawującym nadzór nad obszarem Natura 2000 albo na podstawie zobowiązania podjętego w związku z korzystaniem z programów wsparcia z tytułu dochodowości.
Użytkowanie ekstensywne kośne lub kośno-pastwiskowe. Koszenie działek w terminie od 1 do 15 czerwca, drugi pokos od 1 do 30 września, z usunięciem biomasy poza teren siedliska w ciągu 14 dni od skoszenia. Koszenie na wysokości 10-15 cm. Nie należy kosić okrężnie od zewnątrz do środka koszonej powierzchni. Nawożenia poniżej 60 kg N/ha/rok i niestosowanie środków ochrony roślin (poza mazaczami herbicydowymi).	Działki nr: 7/1, 7/2, 9/1, 147/2, 148	Właściciel lub posiadacz obszaru na podstawie umowy zawartej z organem sprawującym nadzór nad obszarem Natura 2000 albo na podstawie zobowiązania podjętego w związku z korzystaniem z programów wsparcia z tytułu dochodowości.	

	W wypadku ekstensywnego użytkowania kośno-pastwiskowego, pierwszy pokos w terminie i warunkach jak powyżej, wypas zwierząt po pierwszym pokosie od 15 sierpnia do 15 października, obsada do 1 DJP/ha, maksymalne obciążenie pastwiska do 5 DJP ha (2,5 t/ha). Dopuszczalny jest całoroczny wypas bydła i koni pod warunkiem stosowania wypasu naprzemiennie z użytkowaniem kośnym (całoroczny wypas działki nie częściej niż co trzeci rok).		
	Pozostawianie 10-20% powierzchni niewykaszanej łącznie dla wszystkich użytkowanych działek z siedliskiem (płaty niewykoszone powinny odnosić się do całości siedliska, a nie tylko do działek ewidencyjnych), co roku w innym miejscu.	Działki nr: 7/1, 7/2, 9/1, 147/2, 148	Właściciel lub posiadacz obszaru na podstawie umowy zawartej z organem sprawującym nadzór nad obszarem Natura 2000 albo na podstawie zobowiązania podjętego w związku z korzystaniem z programów wsparcia z tytułu dochodowości.
	Przywracanie właściwego stanu siedliska: usunięcie roślin gatunków inwazyjnych obcych siedliskowo lub geograficznie.	Cały obszar Natura 2000	Właściciel lub posiadacz obszaru na podstawie umowy zawartej z organem sprawującym nadzór nad obszarem Natura 2000 albo na podstawie zobowiązania podjętego w związku z korzystaniem z programów wsparcia z tytułu dochodowości.
8220 Ściany skalne i urwiska krzemianowe ze zbiorowiskami z <i>Androsacion vandellii</i>	Ochrona bierna siedliska	Działka 190/2	Nadleśnictwo Lądek Zdrój
9110 Kwaśne buczyny (<i>Luzulo-Fagenion</i>)	Utrzymanie obecnego sposobu gospodarowania w siedlisku	Działka 190/2	Nadleśnictwo Lądek Zdrój
9130 Żyzne buczyny (<i>Dentario glandulosae - Fagenion, Galio odorati - Fagenion</i>)	Utrzymanie obecnego sposobu gospodarowania w siedlisku	Działka 190/2	Nadleśnictwo Lądek Zdrój
9180 Jaworzyny i lasy klonowo-lipowe na stokach	Utrzymanie obecnego sposobu gospodarowania w siedlisku	Działka 190/2	Nadleśnictwo Lądek Zdrój

i zboczach (<i>Tilio plathyphyllis-Acerion pseudoplatani</i>)	W czasie realizacji zadań gospodarczych (uproszczony plan urządzenia lasu) uwzględnić zmianę sposobu gospodarowania w płacie siedliska – umożliwienie regeneracji siedliska poprzez zaniechanie usuwania drzew, podrostu i podszytu	Działki: 5/16, 5/20, 5/22	Starostwo Powiatowe w Kłodzku właściciele lub użytkownicy gruntów z siedliskiem Nadleśnictwo Lądek Zdrój (nadzór)
Dotyczące monitoringu stanu przedmiotów ochrony oraz realizacji celów działań ochronnych			
6510 Nizowe i górskie świeże łąki użytkowane ekstensywnie (<i>Arrhenatherion elatioris</i>)	Kontrola płatów siedlisk w zakresie wykonanych działań ochronnych co 3 lata od roku ustanowienia PZO	Działki nr: 7/1, 7/2, 9/1, 147/2, 148	Organ sprawujący nadzór nad obszarem Natura 2000
	Ocena stanu zachowania siedlisk zgodnie z metodyką PMS co 3 lata od roku ustanowienia PZO	Działki nr: 7/1, 7/2, 9/1, 147/2, 148	Organ sprawujący nadzór nad obszarem Natura 2000
	Dokumentacja fitosocjologiczna siedlisk co 3 lata od roku ustanowienia PZO	Działki nr: 7/1, 7/2, 9/1, 147/2, 148	Organ sprawujący nadzór nad obszarem Natura 2000
8220 Ściany skalne i urwiska krzemianowe ze zbiorowiskami z <i>Androsacion vandellii</i> 9110 Kwaśne buczyny (<i>Luzulo-Fagenion</i>) 9130 Żyzne buczyny (<i>Dentario glandulosae - Fagenion, Galio odorati - Fagenion</i>) 9180 Jaworzyny i lasy klonowo-lipowe na stokach i zboczach (<i>Tilio plathyphyllis-Acerion pseudoplatani</i>)	Ocena stanu zachowania siedlisk zgodnie z metodyką PMS co 3 lata od roku ustanowienia PZO	Działka 190/2	Organ sprawujący nadzór nad obszarem Natura 2000
	Dokumentacja fitosocjologiczna siedlisk co 3 lata od roku ustanowienia PZO	Działka 190/2	Organ sprawujący nadzór nad obszarem Natura 2000
Dotyczące uzupełnienia stanu wiedzy o przedmiotach ochrony i uwarunkowaniach ich ochrony			
8220 Ściany skalne i urwiska krzemianowe ze	Uzupełnienie stanu wiedzy o wpływie ocienienia na stan siedliska – ocena eksperta w trzecim roku po ustanowieniu PZO, ocena	Działka 190/2	Organ sprawujący nadzór nad obszarem Natura 2000, Nadleśnictwo Lądek Zdrój

zbiorowiskami z <i>Androsacion vandellii</i>	w ramach monitoringu stanu przedmiotu ochrony; w wypadku stwierdzenia negatywnego wpływu - usunięcie części zadrzewień w celu odsłonięcia siedliska (wskazane przez eksperta)		
9110 Kwaśne buczyny (<i>Luzulo-Fagenion</i>) 9130 Żyzne buczyny (<i>Dentario glandulosae - Fagenion, Galio odorati - Fagenion</i>) 9180 Jaworzyny i lasy klonowo-lipowe na stokach i zboczach (<i>Tilio plathyphyllis-Acerion pseudoplatani</i>)	Uzupełnienie stanu wiedzy o wpływie zwierzyny płowej na stan siedlisk – założenie poletek doświadczalnych w siedliskach w drugim roku realizacji PZO, ocena w ramach monitoringu stanu przedmiotu ochrony; w wypadku stwierdzenia wzrostu oddziaływania do skali zagrażającej samoodnowieniu siedlisk – zmniejszanie presji poprzez redukcję populacji zwierzyny łownej według zasad wskazanych przez eksperta	Działka 190/2	Organ sprawujący nadzór nad obszarem Natura 2000, Nadleśnictwo Łądek Zdrój
6430 Ziołorośla górskie i ziołorośla nadrzeczne (<i>Adenostylion alliariae i Convolvuletalia sepium</i>)	Aktualizacja Standardowego Formularza Danych polegająca na usunięciu siedliska przyrodniczego – pierwotny błąd naukowy, nie stwierdzono możliwości występowania siedlisk w obszarze.	SDF	Organ sprawujący nadzór nad obszarem Natura 2000
Cały obszar	Zmiana granic obszaru - powiązanie granicy z granicami działek ewidencyjnych w celu usprawnienia zarządzania obszarem (planowanie przestrzenne, rolnictwo) i zmniejszenie antropopresji	Granice obszaru Natura 2000	Organ sprawujący nadzór nad obszarem Natura 2000

Załącznik nr 6 do zarządzenia Nr 16 Regionalnego Dyrektora Ochrony Środowiska we Wrocławiu z dnia 17 września 2013 r.

Wskazania do zmian w istniejącym miejscowym planie zagospodarowania przestrzennego gminy Lądek-Zdrój, dotyczące eliminacji lub ograniczenia zagrożeń wewnętrznych lub zewnętrznych, niezbędne dla utrzymania lub odtworzenia właściwego stanu ochrony siedlisk przyrodniczych, dla których ochrony wyznaczono obszar Natura 2000.

Nazwa dokumentu	Wskazanie do zmiany
Uchwała Nr XVI/185/03 Rady Miejskiej w Lądku Zdroju z dnia 3 grudnia 2003 roku w sprawie miejscowego planu zagospodarowania przestrzennego miejscowości Lutynia (Uchwała Nr XVI/185/03 Rady Miejskiej w Lądku-Zdroju z dnia 3 grudnia 2003 r.)	Wyłączenie działki nr 5/16 spod zabudowy, utrzymanie wyłącznie przeznaczenia leśnego.