



DZIENNIK URZĘDOWY

WOJEWÓDZTWA DOLNOŚLĄSKIEGO

Wrocław, dnia 21 stycznia 2013 r.

Poz. 396

ZARZĄDZENIE NR 12 REGIONALNEGO DYREKTORA OCHRONY ŚRODOWISKA WE WROCŁAWIU

z dnia 17 stycznia 2013 r.

w sprawie ustanowienia planu zadań ochronnych dla obszaru Natura 2000 Panieńskie Skały PLH020009

Na podstawie art. 28 ust. 5 ustawy z dnia 16 kwietnia 2004 r. o ochronie przyrody (Dz. U. z 2009 r. Nr 151, poz. 1220, z późn. zm.¹⁾) zarządza się, co następuje:

§ 1. 1. Ustanawia się plan zadań ochronnych dla obszaru Natura 2000 Panieńskie Skały PLH020009, zwanego dalej: „obszarem Natura 2000”.

2) Plan zadań ochronnych obejmuje cały obszar Natura 2000.

§ 2. Opis granic obszaru Natura 2000 Panieńskie Skały PLH020009, w postaci geograficznych punktów ich załamania, określa załącznik nr 1 do zarządzenia.

§ 3. Mapę obszaru Natura 2000 Panieńskie Skały PLH020009 stanowi załącznik nr 2 do zarządzenia.

§ 4. Identyfikację istniejących i potencjalnych zagrożeń dla zachowania właściwego stanu ochrony siedlisk przyrodniczych oraz gatunków roślin i ich siedlisk będących przedmiotami ochrony, określa załącznik nr 3 do zarządzenia.

§ 5. Cele działań ochronnych określa załącznik nr 4 do zarządzenia.

§ 6. Działania ochronne ze wskazaniem podmiotów odpowiedzialnych za ich wykonanie i obszarów ich wdrażania, określa załącznik nr 5 do zarządzenia.

§ 7. Wskazania do zmian w istniejącym studium uwarunkowań i kierunków zagospodarowania przestrzennego Miasta i Gminy Lwówek Śląski, miejscowych planach zagospodarowania przestrzennego Miasta i Gminy Lwówek Śląski, dotyczące eliminacji lub ograniczenia zagrożeń wewnętrznych, lub zewnętrznych, niezbędne dla utrzymania lub odtworzenia właściwego stanu ochrony siedlisk przyrodniczych oraz gatunków roślin, dla których ochrony wyznaczono obszar Natura 2000, określa załącznik nr 6 do zarządzenia.

§ 8. Zarządzenie wchodzi w życie po upływie 14 dni od dnia ogłoszenia w Dzienniku Urzędowym Województwa Dolnośląskiego.

Regionalny Dyrektor Ochrony Środowiska:

E. Biały

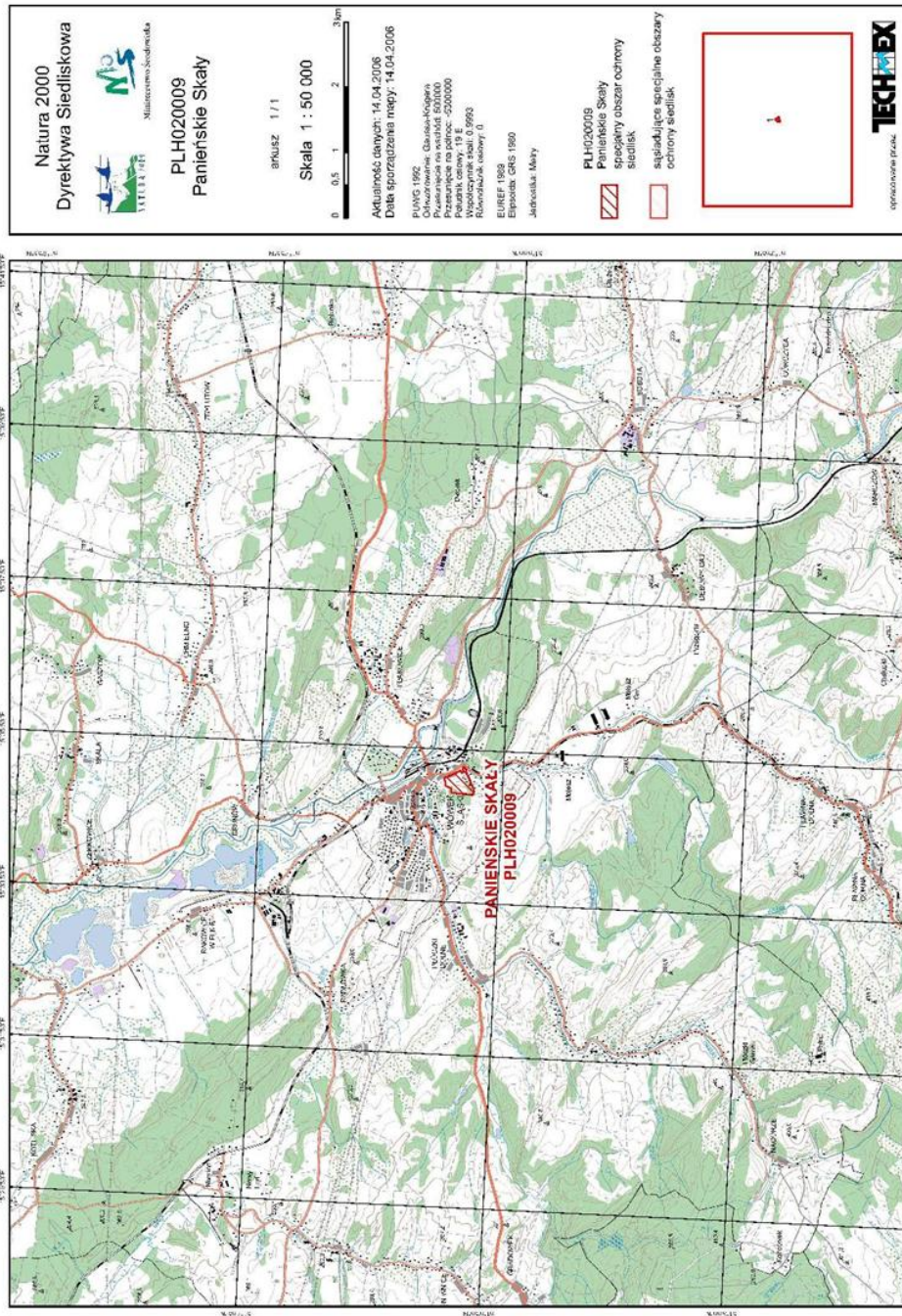
Załącznik nr 1 do zarządzenia Nr 12
Regionalnego Dyrektora Ochrony Środowiska
we Wrocławiu z dnia 17 stycznia 2013 r.

**Opis granic obszaru Natura 2000 Panińskie Skały PLH020009 w postaci geograficznych punktów ich
załamania [PUWG 1992].**

Nr	X	Y
1.	261495,7	365514,6
2.	261504,3	365480,8
3.	261539,0	365403,3
4.	261603,2	365269,8
5.	261573,2	365242,4
6.	261583,1	365217,9
7.	261625,4	365229,2
8.	261656,1	365232,7
9.	261651,6	365197,9
10.	261616,7	365185,6
11.	261589,6	365178,5
12.	261541,9	365164,9
13.	261503,8	365144,3
14.	261480,5	365130,1
15.	261424,4	365119,1
16.	261393,4	365106,2
17.	261366,9	365083,0
18.	261328,8	365073,9
19.	261296,5	365072,6
20.	261251,3	365074,6
21.	261233,0	365092,8
22.	261241,7	365130,7
23.	261248,8	365274,9
24.	261274,4	365416,8
25.	261340,9	365419,0
26.	261355,5	365457,3
27.	261374,8	365493,3

Załącznik nr 2 do zarządzenia Nr 12
Regionalnego Dyrektora Ochrony Środowiska
we Wrocławiu z dnia 17 stycznia 2013 r.

Mapa obszaru Natura 2000 Panińskie Skály PLH020009



Załącznik nr 3 do zarządzenia Nr 12
Regionalnego Dyrektora Ochrony Środowiska
we Wrocławiu z dnia 17 stycznia 2013 r.

Identyfikacja istniejących i potencjalnych zagrożeń dla zachowania właściwego stanu ochrony siedlisk przyrodniczych oraz gatunków roślin i ich siedlisk będących przedmiotami ochrony

Przedmioty ochrony	Zagrożenia	Opis zagrożenia
8220 Ściany skalne i urwiska krzemianowe ze zbiorowiskami z <i>Androsacion vandellii</i> 9170 Grąd środkowoeuropejski i subkontynentalny <i>Galio-Carpinetum</i> , <i>Tilio-Carpinetum</i> 1421 Włosocień delikatny <i>Trichomanes speciosum</i>	<u>Zagrożenia istniejące:</u> 165 – Usuwanie podszytu 166 – Usuwanie martwych i umierających drzew 180 - Wypalanie 402 – Nieciągła zabudowa miejska 501 - Ścieżki, szlaki piesze, szlaki rowerowe 502 - Drogi 622 - Turystyka piesza 624 - Turystyka górską, wspinaczka 720 - Wydeptywanie, nadmierne użytkowanie 740 - Wandalizm 952 – Eutrofizacja 954 - Inwazja gatunku 990 - Inne naturalne procesy - - -	<p>Zagrożenia istniejące wynikają głównie z położenia obszaru wśród zabudowy miejskiej. Lokalizacja ostoi w granicach miasta powoduje występowanie wielu negatywnych zjawisk zagrażających przedmiotom ochrony obszaru. Zjawisko usuwania podszytu z powierzchni grądu otaczającego zbiorowiska naskalne oraz krzewów porastających miejscami szczeliny i półki skalne występuje głównie w okresach wiosennym i letnim. Usuwanie podszytu wpływa niekorzystnie na potencjalne siedliska gatunku włosocień delikatny <i>Trichomanes speciosum</i> ze względu na zmianę warunków oświetleniowych.</p> <p>Zjawiskiem bardzo częstym w ostoi jest nielegalne palenie ognisk (w ogniskach spalane są krzewy i martwe drewno). Ogniska są rozpalane zarówno u podnóża skał, jak i na wszelkich innych dogodnych miejscach, np.: półkach skalnych, w partii szczytowej skał. Zjawisko to generuje niektóre z wyżej opisanych zagrożeń wynikających m.in. z pozyskania materiału na ognisko. Bezpośrednim skutkiem sąsiedztwa zabudowy miejskiej jest stała penetracja powierzchni siedlisk przyrodniczych w ciągu całego roku, nasilająca się szczególnie w okresie letnim. Przez teren ostoi przebiega kilka ścieżek (głównie w szczytowej części skałek), szlak turystyczny, kilka dróg gruntowych, a od południa obszar zamyka ul. Polna. Zagęszczenie tego typu sieci komunikacyjnej sprawia, że ostoja wraz z jej przedmiotami ochrony jest łatwo dostępna. Duża atrakcyjność terenu przyciąga zarówno osoby stale odwiedzające ten obszar, jak i przypadkowych turystów. W związku z tym dochodzi tu do częstego rozjeżdżania miejsc przyległych do dróg. Problemem jest również wspinaczka naskalna, która wprawdzie nie jest związana z montowaniem mocowań w ścianach skalnych, ale na tyle intensywna, że wpływa negatywnie na zbiorowiska naskalne. Problem wydeptywania dotyczy przede wszystkim szczytowej partii skał. W miejscach częstego wydeptywania rozwijają się zbiorowiska synantropijne. Problem wandalizmu w obrębie ostoi dotyczy przede wszystkim wychodni skalnych, które noszą ślady rycia i malowania napisów. W związku z bardzo małą powierzchnią obu chronionych siedlisk przyrodniczych w ostoi zmiany ich trofii są widoczne na znaczącej ich części. Skutkiem eutrofizacji siedlisk jest</p>

	<p>-</p> <p>-</p> <p>-</p> <p>-</p> <p>-</p> <p><u>Zagrożenia potencjalne:</u></p> <p>120 – Nawożenie</p> <p>167 – Eksploatacja lasu bez odnowienia</p> <p>251 – Płądrowanie stanowisk roślin</p> <p>301 - Kamieniołomy</p> <p>421 - Pozbywanie się odpadów z gospodarstw domowych</p>	<p>również dość silny rozwój bzu czarnego w obrębie siedliska 8220. W przypadku siedliska 9170, które od północy styka się z drogą gruntową, a od południa z ul. Polną, dość szeroki pas zajmuje strefa ekotonu, w której widoczny jest intensywny rozwój gatunków synantropijnych – szczególnie od północnej strony, na co wpływa obecność pól uprawnych. Strefa ta łączy się z otoczeniem przebiegających w szczytowej partii skał ścieżek i miejsc palenia ognisk. We wszystkich tych miejscach obserwuje się wyraźne zmiany we florze runa grądu spowodowane nadmiernym i stałym ich użyźnianiem. Na terenie ostoi występuje szereg gatunków obcych geograficznie. Część z nich stanowią gatunki inwazyjne, które wnikają do zbiorowisk roślinnych chronionych siedlisk przyrodniczych. Największy problem w siedlisku 9170 stanowią niecierpek drobnokwiatowy <i>Impatiens parviflora</i> i czeremcha amerykańska <i>Padus serotina</i>. Na powierzchni siedliska przyrodniczego 8220 obserwuje się proces nadmiernego gromadzenia ściółki drzew iglastych (sosny zwyczajnej). Ściółka ta zsuwa się w wielu miejscach w szczeliny skalne. Jej rozkład jest powolny i może wpływać niekorzystnie na potencjalne siedlisko włosocienia delikatnego.</p> <p>Zagrożenia potencjalne wiążą się z możliwością intensyfikacji antropopresji. Pola orne sąsiadujące od północy z płatem siedliska 9170 mogą być przyczyną nasilenia się zjawiska eutrofizacji w przypadku zintensyfikowania upraw polowych. Wpływie to wówczas na pogłębienie się zmian w zbiorowisku grądu, który już teraz wykazuje pewne cechy degeneracji siedliska. Potencjalnie istnieje ryzyko usuwania dorosłych drzew na działce z siedliskiem 9170 z powodu np. bezpieczeństwa, bez jednoczesnego odnowienia powierzchni powstałych luk. W związku z nagłośnieniem informacji o występowaniu włosocienia delikatnego w obszarze i jego wymaganiach siedliskowych może dojść do sytuacji celowego płądrowania szczelin skalnych w poszukiwaniu tego gatunku. Zagrożeniem potencjalnym jest również możliwość nielegalnej eksploatacji kamienia (piaskowca) z wychodni skalnych Panieńskich Skał. Bliskie sąsiedztwo zabudowań miejskich oraz gospodarstw rolnych może w przyszłości skutkować wystąpieniem zjawiska wywożenia na teren ostoi odpadów z gospodarstw domowych. Zjawisko to częściowo już funkcjonuje we wschodniej części ostoi, gdzie w ograniczonym stopniu są deponowane pozostałości z ogrodów. Nie dotyczy jednak powierzchni siedlisk przyrodniczych, dlatego obecnie jest uznane jako zagrożenie potencjalne.</p>
--	--	--

Załącznik nr 4 do zarządzenia Nr 12
Regionalnego Dyrektora Ochrony Środowiska
we Wrocławiu z dnia 17 stycznia 2013 r.

Cele działań ochronnych

Lp.	Przedmioty ochrony	Cele działań ochronnych
1.	8220 Ściany skalne i urwiska krzemianowe ze zbiorowiskami z <i>Androsacion vandellii</i>	Zachowanie powierzchni siedliska i poprawa jego stanu, poprzez ochronę czynną, do poziomu U1. Poprawa stanu zachowania do oczekiwanego poziomu wynika z braku realnych możliwości przywrócenia właściwego stanu zachowania siedliska (FV).
2.	9170 Grąd środkowoeuropejski i subkontynentalny <i>Galio-Carpinetum, Tilio-Carpinetum</i>	Zachowanie powierzchni siedliska i poprawa jego stanu, poprzez ochronę czynną, do poziomu U1. Poprawa stanu zachowania do oczekiwanego poziomu wynika z braku realnych możliwości przywrócenia właściwego stanu zachowania siedliska (FV).
3.	1421 Włosocień delikatny <i>Trichomanes speciosum</i>	Przywrócenie właściwego stanu siedliska gatunku.

Załącznik nr 5 do zarządzenia Nr 12

Regionalnego Dyrektora Ochrony Środowiska we Wrocławiu z dnia 17 stycznia 2013 r.

Działania ochronne ze wskazaniem podmiotów odpowiedzialnych za ich wykonanie i obszarów ich wdrażania

Lp.	Działanie ochronne	Obszar wdrażania	Podmiot odpowiedzialny za wykonanie
Dotyczące ochrony czynnej siedlisk przyrodniczych, gatunków roślin oraz ich siedlisk			
1.	Usuwanie śmieci.	Lwówek Śląski, działka ewid. nr 825/2 w granicach obszaru Natura 2000.	Gmina Lwówek Śląski.
2.	Usuwanie gatunków obcych i synantropijnych z powierzchni siedliska 8220 ściany skalne i urwiska krzemianowe ze zbiorowiskami z <i>Androsacion vandellii</i> i 9170grąd środkowoeuropejski i subkontynentalny <i>Galio-Carpinetum</i> , <i>Tilio-Carpinetum</i>	Lwówek Śląski, działka ewid. nr 825/2 w granicach obszaru Natura 2000.	Organ sprawujący nadzór nad obszarem Natura 2000 we współpracy z ośrodkami naukowymi.
3.	Działania edukacyjne.	Teren Miasta i Gminy Lwówek Śląski, lokalne szkoły, bezpośrednie otoczenie obszaru Natura 2000 Panieńskie Skały PLH020009.	Gmina Lwówek Śląski, instytucje i organizacje mające w zakresie swojej działalności edukację ekologiczną, organ sprawujący nadzór nad obszarem Natura 2000.
4.	W lesie komunalnym gminy Lwówek Śląski usuwać z warstwy podszytu czeremchę amerykańską i wprowadzać gatunki grądowe. Konieczne jest też zalesienie niewielkiej powierzchni na północy kompleksu stanowiącej obecnie, wg mapy ewidencyjnej, pastwisko (Ps).	Lwówek Śląski, działka ewid. nr 825/2 w granicach obszaru Natura 2000.	Gmina Lwówek Śląski.
Dotyczące monitoringu stanu przedmiotów ochrony oraz monitoringu realizacji celów działań ochronnych			
1.	Ocena stanu zachowania siedliska 8220 ściany skalne i urwiska krzemianowe ze zbiorowiskami z <i>Androsacion vandellii</i> według parametrów opracowanych w ramach PMS (raz na 5 lat).	Lwówek Śląski, działka ewid. nr 825/2 w granicach obszaru Natura 2000.	Organ sprawujący nadzór nad obszarem Natura 2000.
2.	Ocena stanu zachowania siedliska 9170grąd środkowoeuropejski i subkontynentalny <i>Galio-Carpinetum</i> , <i>Tilio-Carpinetum</i> według parametrów opracowanych w ramach PMS (raz na 5 lat).	Lwówek Śląski, działka ewid. nr 825/2 w granicach obszaru Natura 2000.	Organ sprawujący nadzór nad obszarem Natura 2000.

3.	Monitoring w zakresie efektów prac związanych z usuwaniem gatunków obcych i synantropijnych z powierzchni siedliska 8220ściany skalne i urwiska krzemianowe ze zbiorowiskami z <i>Androsacion vandellii</i> i 9170 grąd środkowoeuropejski i subkontynentalny <i>Galio-Carpinetum, Tilio-Carpinetum</i> .	Lwówek Śląski, działka ewid. nr 825/2 w granicach obszaru Natura 2000.	Organ sprawujący nadzór nad obszarem Natura 2000.
4.	Nadzór nad terenem pod kątem zachowania czystości.	Lwówek Śląski, działka ewid. nr 825/2 w granicach obszaru Natura 2000.	Gmina Lwówek Śląski.
5.	Ocena stanu zachowania populacji gatunku 1421 włosocień delikatny według parametrów opracowanych w ramach PMŚ.	Lwówek Śląski, działka ewid. nr 825/2 w granicach obszaru Natura 2000.	Organ sprawujący nadzór nad obszarem Natura 2000.

Załącznik nr 6 do zarządzenia Nr 12
Regionalnego Dyrektora Ochrony Środowiska
we Wrocławiu z dnia 17 stycznia 2013 r.

Wskazania do zmian w istniejącym studium uwarunkowań i kierunków zagospodarowania przestrzennego Miasta i Gminy Lwówek Śląski, miejscowych planach zagospodarowania przestrzennego Miasta i Gminy Lwówek Śląski dotyczące eliminacji lub ograniczenia zagrożeń wewnętrznych, lub zewnętrznych, niezbędne dla utrzymania lub odtworzenia właściwego stanu ochrony siedlisk przyrodniczych oraz gatunków roślin, dla których ochrony wyznaczono obszar Natura 2000.

Lp.	Nazwa dokumentu	Wskazanie do zmiany
1.	Miejscowy plan zagospodarowania przestrzennego dla obrębu nr 2 miasta Lwówek Śląski z dnia 27 października 2011 roku (Dz.U. Woj. Doln. nr 272, poz. 5121 z dn. 22.12.2011).	Zmiana planowanego sposobu użytkowania części działki 825/2 obr. ew. 2 Lwówek Śląski z terenów rolnych 11R (wg mapy ewidencyjnej – pastwisko (Ps)) na tereny zalesione 24ZL (tereny leśne). Fragment działki 825/2 ewidencyjnie stanowi pastwisko, a w rzeczywistości powierzchnię, która powinna zostać zalesiona, ponieważ stanowi potencjalne siedlisko 9170. Płat siedliska zaliczany jest do przedmiotów ochrony ostoi. Zmiana w MPZP umożliwi lepszą ochronę przedmiotów ochrony ostoi.

¹⁾Zmiany tekstu jednolitego wymienionej ustawy zostały ogłoszone w Dz. U. z 2009 r. Nr 157, poz.1241 i Nr 215, poz. 1664, z 2010 r. Nr 76, poz. 489 i Nr 119, poz. 804, z 2011 r. Nr 34, poz. 170, Nr 94, poz.549, Nr 208, poz. 1241 i Nr 224, poz. 1337 oraz z 2012 r., poz. 985