



DZIENNIK URZĘDOWY

WOJEWÓDZTWA DOLNOŚLĄSKIEGO

Wrocław, dnia 21 stycznia 2013 r.

Poz. 395

ZARZĄDZENIE NR 11 REGIONALNEGO DYREKTORA OCHRONY ŚRODOWISKA WE WROCŁAWIU

z dnia 17 stycznia 2013 r.

w sprawie ustanowienia planu zadań ochronnych dla obszaru Natura 2000 Chłodnia w Cieszkowie PLH020001

Na podstawie art. 28 ust. 5 ustawy z dnia 16 kwietnia 2004 r. o ochronie przyrody (Dz. U. z 2009 r. Nr 151, poz. 1220, z późn. zm.¹⁾) zarządza się, co następuje:

§ 1. 1. Ustanawia się plan zadań ochronnych dla obszaru Natura 2000 Chłodnia w Cieszkowie PLH020001, zwanego dalej: „obszarem Natura 2000”.

2) Plan zadań ochronnych obejmuje cały obszar Natura 2000.

§ 2. Opis granic obszaru Natura 2000, w postaci geograficznych punktów ich załamania, określa załącznik nr 1 do zarządzenia.

§ 3. Mapę obszaru Natura 2000 stanowi załącznik nr 2 do zarządzenia.

§ 4. Identyfikację istniejących i potencjalnych zagrożeń dla zachowania właściwego stanu ochrony gatunków zwierząt i ich siedlisk będących przedmiotami ochrony, określa załącznik nr 3 do zarządzenia.

§ 5. Cele działań ochronnych określa załącznik nr 4 do zarządzenia.

§ 6. Działania ochronne ze wskazaniem podmiotów odpowiedzialnych za ich wykonanie i obszarów ich wdrażania, określa załącznik nr 5 do zarządzenia.

§ 7. Wskazania do zmian w istniejącym studium uwarunkowań i kierunków zagospodarowania przestrzennego Gminy Cieszków, miejscowych planach zagospodarowania przestrzennego w Gminie Cieszków, dotyczące eliminacji lub ograniczenia zagrożeń wewnętrznych, lub zewnętrznych, niezbędne dla utrzymania lub odtworzenia właściwego stanu ochrony gatunków zwierząt, dla których ochrony wyznaczono obszar Natura 2000, określa załącznik nr 6 do zarządzenia.

§ 8. Zarządzenie wchodzi w życie po upływie 14 dni od dnia ogłoszenia w Dzienniku Urzędowym Województwa Dolnośląskiego.

Regionalny Dyrektor Ochrony Środowiska we Wrocławiu:

E. Biały

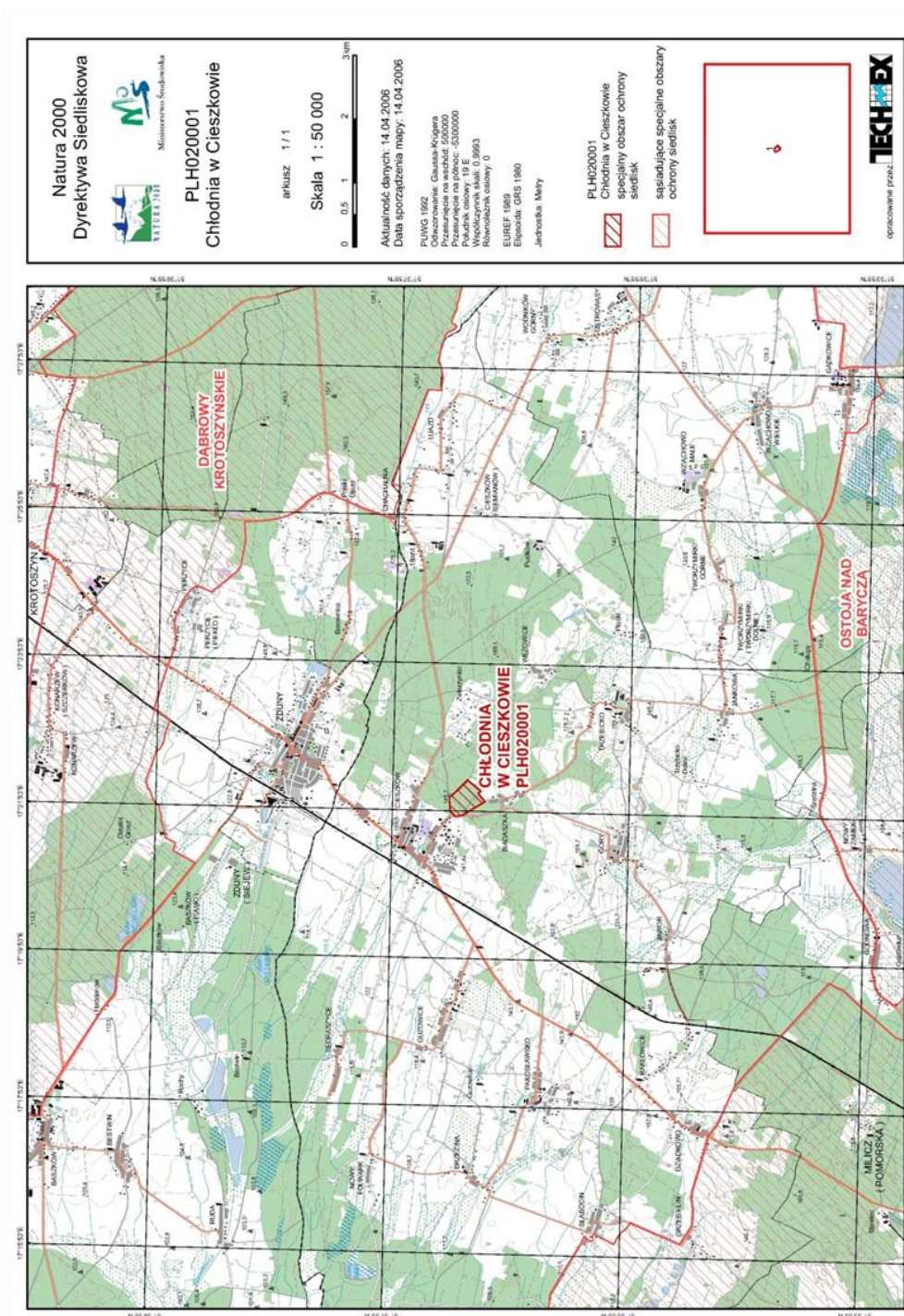
Załącznik nr 1 do zarządzenia Nr 11
Regionalnego Dyrektora Ochrony Środowiska
we Wrocławiu z dnia 17 stycznia 2013 r.

Opis granic obszaru Natura 2000 Chłodnia w Cieszkowie PLH020001 w postaci geograficznych punktów ich załamania [PUWG 1992].

Nr	X	Y
1	387038,52	418766,17
2	387175,84	418612,45
3	387313,17	418475,12
4	387143,05	418274,25
5	387106,16	418311,15
6	386972,93	418206,62
7	386759,77	418571,45
8	386743,37	418667,79
9	386821,26	418749,77
10	386825,36	418749,77

Załącznik nr 2 do zarządzenia Nr 11
Regionalnego Dyrektora Ochrony Środowiska
we Wrocławiu z dnia 17 stycznia 2013 r.

Mapa obszaru Natura 2000 Chłodnia w Cieszkuwie PLH020001.



Załącznik nr 3 do zarządzenia Nr 11
Regionalnego Dyrektora Ochrony Środowiska
we Wrocławiu z dnia 17 stycznia 2013 r.

Identyfikacja istniejących i potencjalnych zagrożeń dla zachowania właściwego stanu ochrony gatunków zwierząt i ich siedlisk będących przedmiotami ochrony

Przedmiot ochrony	Zagrożenia	Opis zagrożenia
1308 Mopek Barbastella barbastellus	<u>Zagrożenia istniejące:</u> 409 – Inne typy zabudowy	Istniejącym zagrożeniem jest stan budowli (dawna chłodnia), którą wykorzystują nietoperze. Budynek wymaga działań naprawczych i zabezpieczających, a także dostosowania wnętrza, aby zapewnić optymalne siedlisko dla nietoperzy. Istotnym zagrożeniem jest wandalizm. Zdarzają się włamania do chłodni i niepokojenie, a nawet zabijanie zimujących nietoperzy.
1324 Nocek duży Myotis myotis	740 - Wandalizm	
	<u>Zagrożenia potencjalne:</u> 160 – Gospodarka leśna - ogólnie 164 - Wycinka lasu 166 – Usuwanie martwych i umierających drzew 110 - Stosowanie pestycydów 948 - Pożar (naturalny) 240 - Pozyskiwanie / Usuwanie zwierząt, ogólnie 243 - Chwywanie, trucie, kłusownictwo 440 - Składowanie materiałów 410 - Tereny przemysłowe i handlowe 490 - Inne rodzaje aktywności człowieka związane z urbanizacją, przemysłem etc. 500 - Sieć transportowa 511 - Linie elektryczne 600 Infrastruktura sportowa i rekreacyjna 620 Sporty i różne	Większość potencjalnych zagrożeń dotyczy warunków siedliskowych nietoperzy wokół chłodni. Las otaczający chłodnię zapewnia bezpieczeństwo przylatującym do schronienia nietoperzom i umożliwia dotarcie do podziemia. Potencjalnym zagrożeniem jest zmiana w sposobach prowadzenie gospodarki leśnej w kierunku np.: odlesienia i odsłonięcia chłodni, przerwania ciągłości drzewostanów, uproszczenia struktury wiekowej, usuwanie martwych i umierających drzew, wśród których nietoperze znajdują dla siebie schronienia. Stosowanie w gospodarce leśnej pestycydów przeciw owadom stanowiącym pokarm nietoperzy może powodować -poprzez odkładanie się toksyn w organizmach nietoperzy- pogorszenie kondycji, choroby lub śmierć. Pożary lasów naturalne lub wywołane przez człowieka zagrażają istnieniu lasów, a więc mają również wpływ na populację nietoperzy. Znaczącym zagrożeniem może być obecność ludzi w schronieniu w okresie zimy. Często powiązane jest to z chwywaniem, usuwaniem, a nawet próbami trucia nietoperzy. Sama obecność ludzi niepokoi nietoperze i prowadzi do wybudzenia z hibernacji, co może doprowadzić do wyczerpania zapasów i śmierci. Wykorzystanie chłodni i jej otoczenia do składowania materiałów może spowodować zmianę mikroklimatu wewnątrz obiektu i przekształcenie siedliska na zewnątrz, jak również może dochodzić do płoszenia bądź przypadkowego zabijania nietoperzy. Podobny skutek będzie wywierać rozwój przemysłu w pobliżu chłodni.
		Rozwój infrastruktury np. budowa dróg, linii kolejowych czy energetycznych, ferm wiatrowych. może powodować bariery uniemożliwiające migrację i ubożenie siedlisk. Struktury tego typu zagrażają nietoperzom również w sposób

	<p>formy czynnego wypoczynku, uprawiane w plenerze</p> <p>963 - Zawleczenie choroby</p> <p>965 -Drapieżnictwo</p>	<p>bezpośredni poprzez kolizje.</p> <p>Tworzenie w obszarze lub w jego pobliżu miejsc parkingowych, biwakowych może zwiększyć negatywną presję na nietoperze i ich siedliska.</p> <p>Sporty uprawiane w terenie (np. jazda quadami, budowa parków linowych) będą prowadzić do przepłaszania nietoperzy lub ubożenia ich siedliska.</p> <p>Zawleczenie choroby spowoduje spadek liczebności osobników licznie zimujących w obiekcie.</p> <p>Obecność dużego skupiska nietoperzy może powodować specjalizację ssaków drapieżnych lub sów.</p>
--	---	---

Załącznik nr 4 do zarządzenia Nr 11
Regionalnego Dyrektora Ochrony Środowiska
we Wrocławiu z dnia 17 stycznia 2013 r.

Cele działań ochronnych

Lp.	Przedmiot ochrony	Cele działań ochronnych
1.	1308 Mopek <i>Barbastella barbastellus</i>	1. Utrzymanie lub wzrost liczebności gatunku w zimowisku. 2. Utrzymanie lub poprawa stanu zimowiska. 3. Utrzymanie lub poprawa stanu otoczenia obiektu. 4. Zachowanie drożności istniejących korytarzy ekologicznych. 5. Wzrost wiedzy i świadomości lokalnego społeczeństwa o obszarze Natura 2000 i przedmiotach jego ochrony.
2.	1324 Nocek duży <i>Myotis myotis</i>	1. Utrzymanie lub wzrost liczebności gatunku w zimowisku. 2. Utrzymanie lub poprawa stanu zimowiska. 3. Utrzymanie lub poprawa stanu otoczenia obiektu. 4. Wzrost wiedzy i świadomości lokalnego społeczeństwa o obszarze Natura 2000 i przedmiotach jego ochrony.

Załącznik nr 5 do zarządzenia Nr 11

Regionalnego Dyrektora Ochrony Środowiska we Wrocławiu z dnia 17 stycznia 2013 r.

Działania ochronne ze wskazaniem podmiotów odpowiedzialnych za ich wykonanie i obszarów ich wdrażania

Lp.	Działanie ochronne	Obszar wdrażania	Podmiot odpowiedzialny za wykonanie
Dotyczące ochronny czynnej gatunków zwierząt oraz ich siedlisk: 1308 Mopek <i>Barbastella barbastellus</i> , 1324 Nocek duży <i>Myotis myotis</i>			
1.	Zachowanie lub poprawa stanu zimowiska nietoperzy. Naprawa i zabezpieczenie kominów wentylacyjnych w chłodni w Cieszkowie	Obiekt położony w oddziale leśnym nr 11 Obręb Cieszków, Nadleśnictwo Milicz, na działce ewidencyjnej nr 125/11, współrzędne geograficzne: N 51°37'20,9", E 17°22'1,48"	Organ sprawujący nadzór nad obszarem Natura 2000, Nadleśniczy Nadleśnictwa Milicz.
2.	Konserwacja drzwi zabezpieczających wejście do obiektu. Naprawa powłok antykorozyjnych na metalowych częściach, naprawa zużytych lub uszkodzonych elementów.	Obiekt położony w oddziale leśnym nr 11 Obręb Cieszków, Nadleśnictwo Milicz, na działce ewidencyjnej nr 125/11, współrzędne geograficzne: N 51°37'20,9", E 17°22'1,48"	Organ sprawujący nadzór nad obszarem Natura 2000, Nadleśniczy Nadleśnictwa Milicz.
3.	Poprawa warunków mikroklimatycznych zimowiska. Jeśli działania 1 i 2 nie przyniosą oczekiwanego efektu, może zaistnieć konieczność udrożnienia kolejnych kominów wentylacyjnych i/lub wycięcie niewielkich otworów w dolnej partii metalowych drzwi, co powinno usprawnić wymianę powietrza wewnątrz zimowiska. Utrzymanie basenu z wodą oraz jego zabezpieczenia w postaci siatki rozpiętej nad basenem na drewnianych belkach, co zabezpiecza nietoperze przed utonięciem.	Obiekt położony w oddziale leśnym nr 11 Obręb Cieszków, Nadleśnictwo Milicz, na działce ewidencyjnej nr 125/11, współrzędne geograficzne: N 51°37'20,9", E 17°22'1,48"	Organ sprawujący nadzór nad obszarem Natura 2000, Nadleśniczy Nadleśnictwa Milicz.

4.	Usuwanie drzew rosnących na chłodni. Regularne usuwanie drzew, których korzenie mogą powodować uszkodzenia stropu chłodni – po kontroli terenowej z udziałem przedstawiciela Nadleśnictwa Milicz i specjalisty - chiropterologa.	Obiekt położony w oddziale leśnym nr 11 Obręb Cieszków, Nadleśnictwo Milicz, na działce ewidencyjnej nr 125/11, współrzędne geograficzne: N 51°37'20,9", E 17°22'1,48"	Nadleśniczy Nadleśnictwa Milicz.
5.	Prowadzenie działalności edukacyjnej lokalnej społeczności. Organizacja „Dnia nietoperza” w Szkole Podstawowej i Gimnazjum w Cieszkowie; przeprowadzenie prelekcji/warsztatów na obszarze powiatu. Wydanie materiałów informacyjnych	Obszar powiatu milickiego.	Placówki naukowe, lokalne organizacje ekologiczne, Nadleśniczy Nadleśnictwa Milicz, organ sprawujący nadzór nad obszarem Natura 2000.
Związane z utrzymaniem lub modyfikacją metod gospodarowania			
1.	Utrzymanie obecnego sposobu gospodarowania terenem w obszarze i nie wyznaczenie w granicach obszaru miejsc biwakowych, miejsc na ogniska czy parkingi.	Oddział leśny nr 11 Obręb Cieszków, Nadleśnictwo Milicz, części działek ewidencyjnych nr 125/11, 122/10, 62 położone w granicach obszaru Natura 2000.	Nadleśniczy Nadleśnictwa Milicz, Starosta Milicki.
2.	Prowadzenie gospodarki leśnej bez stosowania zrębów zupełnych a preferującej rębnie złożone oraz w promieniu 50 m od chłodni stosowanie odnowień pod osłona drzewostanu.	Oddział leśny nr 11 Obręb Cieszków, Nadleśnictwo Milicz, części działek ewidencyjnych nr 125/11, 122/10 położone w granicach obszaru Natura 2000.	Nadleśniczy Nadleśnictwa Milicz
3.	Przebudowa drzewostanu. Zwiększenie w otoczeniu chłodni udziału drzew liściastych, zwłaszcza buka i dębu.	Oddział leśny nr 11 Obręb Cieszków, Nadleśnictwo Milicz, części działek ewidencyjnych nr 125/11,	Nadleśniczy Nadleśnictwa Milicz.

		122/10 położone w granicach obszaru Natura 2000.	
4.	Konserwacja ciekłu niezminiająca jego parametrów. Czyszczenie brzegów i dna w taki sposób, by nie zmieniać parametrów ciekłu – jego głębokości i szerokości.	Oddział leśny nr 11 Obręb Cieszków, Nadleśnictwo Milicz, części działek ewidencyjnych nr 125/11, 62 położone w granicach obszaru Natura 2000.	Zarządca ciekłu.
5.	Zachowanie drożności korytarzy ekologicznych. Zachowanie lub poprawa stanu struktur liniowych (alei, szpalerów drzew i cieków wodnych).	Obszar gminy Cieszków.	Gmina Cieszków.
Dotyczące monitoringu stanu przedmiotów ochrony oraz monitoringu realizacji celów działań ochronnych			
1.	Zimowe liczenia nietoperzy w chłodni w Cieszkowie. Określenie liczby zimujących mopków oraz nocków dużych. Ocena stanu siedliska i populacji gatunku prowadzona zgodnie z PMS GIOŚ.	Obiekt położony w oddziale leśnym nr 11 Obręb Cieszków, Nadleśnictwo Milicz, na działce ewidencyjnej nr 125/11, współrzędne geograficzne: N 51°37'20,9", E 17°22'1,48"	Organ sprawujący nadzór nad obszarem Natura 2000.
2.	Kontrola zimowiska oraz otoczenia chłodni. Kontrola w celu zweryfikowania stanu obiektu i otaczających go siedlisk. Podczas kontroli należy sprawdzić: zabezpieczenia obiektu, drożność wlotów dla nietoperzy do wnętrza zimowiska, drożność kominów wentylacyjnych, określenie powierzchni zimowiska dostępnej dla nietoperzy, temperatura i wilgotność powietrza wewnątrz obiektu. W otoczeniu chłodni należy zwrócić szczególną uwagę na siedlisko w promieniu do 100 m od chłodni, czy sam obiekt nie został odsłonięty w wyniku np. zrębu i czy na chłodni nie rosną drzewa, które mogą uszkadzać strop obiektu czy kominy wentylacyjne. Ocena udziału terenów zalesionych w otoczeniu schronienia (do 1 km). Ocena elementów liniowych w otoczeniu schronienia mających połączenie z lasami. Ocena prowadzona zgodnie z PMS GIOŚ.	Oddział leśny nr 11 Obręb Cieszków, Nadleśnictwo Milicz, części działek ewidencyjnych nr 125/11, 122/10, 62 położone w granicach obszaru Natura 2000.	Organ sprawujący nadzór nad obszarem Natura 2000.
3.	Sprawdzenie skuteczności działalności edukacyjnej wśród lokalnej społeczności. Przeprowadzenie ankiety wśród społeczności lokalnej sprawdzającej poziom wiedzy na temat obszaru Natura 2000 i przedmiotów ochrony.	Obszar powiatu milickiego.	Placówki naukowe, lokalne organizacje ekologiczne, Nadleśniczy

			Nadleśnictwa Milicz, organ sprawujący nadzór nad obszarem Natura 2000.
Dotyczące uzupełnienia stanu wiedzy o przedmiotach ochrony i uwarunkowaniach ich ochrony			
1.	Inwentaryzacja otoczenia zimowiska. Inwentaryzacja nietoperzy w okresie godów.	Oddział leśny nr 11 Obręb Cieszków, Nadleśnictwo Milicz, części działek ewidencyjnych nr 125/11, 122/10, 62 położone w granicach obszaru Natura 2000.	Organ sprawujący nadzór nad obszarem Natura 2000, placówki naukowe i lokalne organizacje ekologiczne.

Załącznik nr 6 do zarządzenia Nr 11
Regionalnego Dyrektora Ochrony Środowiska
we Wrocławiu z dnia 17 stycznia 2013 r.

Wskazania do zmian w istniejącym studium uwarunkowań i kierunków zagospodarowania przestrzennego gminy Cieszków, miejscowych planach zagospodarowania przestrzennego w gminie Cieszków dotyczące eliminacji lub ograniczenia zagrożeń wewnętrznych, lub zewnętrznych, niezbędne dla utrzymania lub odtworzenia właściwego stanu ochrony gatunków zwierząt, dla których ochrony wyznaczono obszar Natura 2000.

Nazwa planu, którego dotyczy potrzeba zmiany	Niezbędna zmiana
Miejscowy plan zagospodarowania przestrzennego. Uchwała nr XI/59/07 Rady Gminy Cieszków z dnia 28 grudnia 2007 roku w sprawie uchwalenia miejscowego planu zagospodarowania przestrzennego wsi Cieszków, gmina Cieszków.	Podczas aktualizacji planu wprowadzić informację o lokalizacji, granicach i przedmiotach ochrony obszaru Natura 2000 Chłodnia w Cieszkowie oraz umieścić zapis „żadne inwestycje lub zmiana sposobu gospodarowania w granicach obszaru Natura 2000 lub w jego bezpośrednim sąsiedztwie nie mogą wpływać negatywnie na sam obszar ani na gatunki nietoperzy będące przedmiotem ochrony, w tym na stan ich populacji i siedliska”. Należy również wprowadzić informację o pozostawieniu terenu obszaru Natura 2000 w dotychczasowym sposobie gospodarowania, nie wyznaczania w granicach Obszaru miejsc biwakowych, miejsc na ogniska i parkingi oraz o konieczności ochrony chłodni jako stanowiska zwierząt chronionych. Należy uwzględnić również istniejące korytarze ekologiczne i zachować ich drożność, zwłaszcza w związku z planowanymi inwestycjami (np. inwestycje liniowe, elektrownie wiatrowe).
Miejscowy plan zagospodarowania przestrzennego. Uchwała nr XI/60/07 Rady Gminy Cieszków z dnia 28 grudnia 2007 roku w sprawie uchwalenia miejscowego planu zagospodarowania przestrzennego wsi Biadaszka, gmina Cieszków.	Podczas aktualizacji planu wprowadzić informację o lokalizacji, granicach i przedmiotach ochrony obszaru Natura 2000 Chłodnia w Cieszkowie oraz umieścić zapis „żadne inwestycje lub zmiana sposobu gospodarowania w granicach obszaru Natura 2000 lub w jego bezpośrednim sąsiedztwie nie mogą wpływać negatywnie na sam obszar ani na gatunki nietoperzy będące przedmiotem ochrony, w tym na stan ich populacji i siedliska”. Należy również wprowadzić informację o pozostawieniu terenu obszaru Natura 2000 w dotychczasowym sposobie gospodarowania, nie wyznaczania w granicach Obszaru miejsc biwakowych, miejsc na ogniska i parkingi oraz o konieczności ochrony chłodni jako stanowiska zwierząt chronionych. Należy uwzględnić również istniejące korytarze ekologiczne i zachować ich drożność, zwłaszcza w związku z planowanymi inwestycjami (np. inwestycje liniowe, elektrownie wiatrowe).
Studium uwarunkowań i kierunków zagospodarowania przestrzennego Gminy Cieszków zatwierdzone Uchwałą Rady Gminy Cieszków XIII/83/2000 z dnia 09.03.2000.	Podczas aktualizacji studium wprowadzić informację o lokalizacji, granicach i przedmiotach ochrony obszaru Natura 2000 Chłodnia w Cieszkowie oraz umieścić zapis „żadne inwestycje lub zmiana sposobu gospodarowania w granicach obszaru Natura 2000 lub w jego bezpośrednim sąsiedztwie nie mogą wpływać negatywnie na sam obszar ani na gatunki nietoperzy będące przedmiotem ochrony, ani na ich liczebność i siedlisko”. Należy również wprowadzić informację o pozostawieniu terenu obszaru Natura 2000 w dotychczasowym sposobie gospodarowania, nie wyznaczania w granicach Obszaru miejsc biwakowych, miejsc na ogniska i parkingi oraz o konieczności ochrony chłodni jako stanowiska zwierząt chronionych. Należy uwzględnić również istniejące korytarze ekologiczne i zachować ich drożność, zwłaszcza w związku z planowanymi inwestycjami (np. inwestycje liniowe, elektrownie wiatrowe).

¹⁾Zmiany tekstu jednolitego wymienionej ustawy zostały ogłoszone w Dz. U. z 2009 r. Nr 157, poz.1241 i Nr 215, poz. 1664, z 2010 r. Nr 76, poz. 489 i Nr 119, poz. 804, z 2011 r. Nr 34, poz. 170, Nr 94, poz.549, Nr 208, poz. 1241 i Nr 224, poz. 1337 oraz z 2012 r., poz. 985