

**UCHWAŁA NR LXIV/342/2009  
RADY MIASTA ŚWIERADÓW-ZDRÓJ**

z dnia 29 grudnia 2009 r.

**w sprawie uchwalenia Statutu Uzdrawiska Świeradów-Zdrój**

Na podstawie art. 18 ust. 1 i ust. 2 pkt 15 ustawy z dnia 8 marca 1990 r. o samorządzie gminnym (Dz. U. z 2001 r. Nr 142, poz. 1591, ze zm.) oraz art. 41 ust. 1 ustawy z dnia 28 lipca 2005 r. o lecznictwie uzdrowiskowym, uzdrowiskach i obszarach ochrony uzdrowiskowej oraz gminach uzdrowiskowych (Dz. U. z 2005 r. Nr 167, poz. 1399, z późn. zm.) Rada Miasta uchwała, co następuje:

§ 1. Uchwała się Statut Uzdrawiska Świeradów-Zdrój w brzmieniu określonym w załączniku nr 1 do niniejszej uchwały.

§ 2. Traci moc uchwała nr V/43/2007 Rady Miasta Świeradów-Zdrój z dnia 24 stycznia 2007 r. w sprawie uchwalenia tymczasowego Statutu Uzdrawiska Świeradów-Zdrój.

§ 3. Wykonanie uchwały powierza się Burmistrzowi Miasta Świeradów-Zdrój.

§ 4. Uchwała wchodzi w życie po upływie 14 dni od dnia ogłoszenia w Dzienniku Urzędowym Województwa Dolnośląskiego.

Przewodniczący Rady:  
*Wioletta Urbańczyk*

## STATUT UZDROWISKA ŚWIERADÓW-ZDRÓJ

§ 1. Dla uzdrowiska „Świeradów-Zdrój” ustanawia się niniejszy statut uzdrowiska obowiązujący w obszarze granic Gminy Miejskiej Świeradów-Zdrój i Gminy Miejsko-Wiejskiej Mirsk, województwo dolnośląskie.

§ 2. Na obszarze uzdrowiska wydziela się następujące strefy ochronne:

1) **strefę „A”** o powierzchni 274,4 ha z czego na obszarze gminy Świeradów-Zdrój 140,4 ha i obszarze leśnym Gminy Mirsk 134,0 ha. (Rewiry – Obręby Leśne (9) Nr 268, 269, 288-291,308–310) ha, obejmującą swym zasięgiem tereny istniejącego i projektowanego zainwestowania uzdrowiska. Powierzchnia terenów zielonych wynosi 218,08 ha.

Strefa „A” ochrony uzdrowiskowej wyznaczona jest w granicach:

Punkt wyjściowy: A1

Od wschodu – Od północno-zachodniej granicy działki nr 8 biegnie do ulicy H. Sienkiewicza (działka nr 13) do ulicy Kardynała Wyszyńskiego. Ulicą Kardynała Wyszyńskiego podąża do ulicy J. Piłsudskiego (działka nr 1), przecina ta ulicę i biegnie na wschód do narożnika działki nr 10/7. wschodnią granicą tej działki dobiega do działki nr 48/213, następnie skręca na zachód i granicą tej działki biegnie do działki nr 27/4, następnie skręca na zachód, a następnie na południe granicą działki nr 28/2 dochodząc do ul. Górskiej (działka nr 32), następnie skręca na zachód i ul. Górską dochodzi do skrzyżowania ulic Górskiej, ul. Mickiewicza i Leśnej. Następnie skręca na południowy wschód i biegnie ulicą Leśna do granic działek nr 27 i 11. Następnie granicą działki nr 11 dobiega do ul. Bema. Następnie wzdłuż ul. Bema do ul. Dąbrowskiego skręcając na południe, dobiega do granicy gminy Świeradów-Zdrój. Skręca na południe wzdłuż granicy gminy, dobiegając do rewiru leśnego nr 287 w gminie Mirsk, a następnie między przecinając rewir leśny nr 287 dobiega do skrzyżowania rewirów 288 z 307, następnie granicami rewirów 307 i 308 dochodzi do granicy rewiru nr 310. Następnie wzdłuż rewiru nr 310 dochodzi do rewiru 311 a następnie skręcając na północny wschód po granicy rewiru 291 i 312 dochodzi do granicy gminy tj. potoku Santa Maria (działka nr 7). Następnie dobiega do ulicy Sienkiewicza, przecina ją i biegnie do działki nr 100/99, następnie skręca na południe i dochodzi do działki nr 101. Następnie granicą tej działki dobiega do działki nr 104, skręca na północ i granicami działek nr 5, 6/3, 6/7, 6/1 dobiega do punktu wyjściowego A 1.

2) **strefę „B”** o powierzchni 1384,6 ha. Strefa „B” obejmuje obszar położony w Gminie Świeradów-Zdrój (958,1 ha) i rewiry leśne położone w Gminie Mirsk (426,5 ha). Zajmuje obszar przyległy do strefy „A” i stanowiący jej otoczenie, który jest przeznaczony dla niemających negatywnego wpływu na właściwości lecznicze uzdrowiska lub obszaru ochrony uzdrowiskowej oraz nieuciążliwych w procesie leczenia obiektów usługowych, turystycznych, rekreacyjnych, sportowych i komunalnych, budownictwa mieszkaniowego oraz innych związanych z zaspokajaniem potrzeb osób przebywających na tym obszarze lub objęty granicami parku narodowego lub rezerwatu przyrody albo jest lasem, morzem lub jeziorem. Obszar „B” ochrony uzdrowiskowej jest otuliną dla obszaru „A”, stanowiąc jednocześnie teren zabudowy usługowej, turystycznej i mieszkaniowej na terenie gminy Świeradów-Zdrój, na terenie Gminy Mirsk obszar tej strefy stanowią lasy. Nadmienić należy, że strefa „B” ochrony uzdrowiskowej dla uzdrowiska Świeradów-Zdrój jest również strefą „B” ochrony uzdrowiskowej uzdrowiska Czerniawa-Zdrój.

Strefa „B” ochrony uzdrowiskowej przebiega w granicach:

Punkt wyjściowy B1(narożnik działki nr 28/4 z granicą gminy)

Od wschodu biegnie na południe wzdłuż granicy pomiędzy gminami Świeradów-Zdrój i Mirsk do granicy rewirów leśnych na terenie gminy Mirsk nr 286 i 287. Następnie biegnąc na południe granicami leśnych rewirów gminy Mirsk nr 287, 306, 322, 323, 324, 325, 348, 349, 350, 329, 315, 316 i 317 dochodząc do granicy gminy Świeradów-Zdrój (skrzyżowanie działek nr 13/259 i 14/318.) Granicami tych działek, dobiega do działki nr 12/260, następnie skręca na północ i granicami działek nr 12/260, 9/248. 3/243 dobiega do drogi (działka nr 53), a następnie tą drogą dochodzi do ul. Długiej, następnie skręca na północny wschód i ul. Długą dochodzi do działki nr 9. Skręca na wschód i biegnie drogą nr 19, 30, 31, 33, dochodząc do działki nr 35, następnie skręca na południe i granicą działki nr 35, 7, 6, 5, 4, 3 dochodzi do ul. Łąkowej. Następnie drogą nr 5 dochodzi do ul. Nadrzecznej. Dalej skręca na południowy wschód, ul. Nadrzeczną biegnie do ul Sanatoryjnej. Następnie ul. Sanatoryjną biegnie na południowy zachód do granicy działki nr 27/2. Granicą tej działki oraz działek 25/15, 25/14, a następnie granicami działek 1/226/2 dochodzi do granicy działki 1/226/3. Dalej skręca na południowy wschód i biegnie granicą działki nr 3/1/238 dochodząc do działki nr 15/252. Następnie skręca na północny wschód i granicą działki nr 15/252, 14/251 dochodzi do granicy gminy Mirsk, następnie wzdłuż granicy gminy Mirsk dochodzi do punktu wyjściowego B 1.

3) **Strefa „C”** ochrony uzdrowiskowej jest otuliną dla obszaru „B” i „A” i stanowi granicę Uzdrowiska Świeradów-Zdrój, przebiegającą częściowo z granicą strefy „B” po granicach leśnych Gminy Mirsk. Posiada powierzchnię 902,4 ha w Gminie

Świeradów-Zdrój. Strefa „C” przyległa do strefy „B” i stanowiącą jej otoczenie, obejmuje obszar mający wpływ na zachowanie walorów krajobrazowych, klimatycznych oraz ochronę złóż naturalnych surowców leczniczych; Granica strefy „C” ochrony uzdrowiska Świeradów-Zdrój przebiega po granicach gminy i po części obszaru leśnego gminy Mirsk. Punkt wyjściowy „C” 1

Od wschodu granica gminy Świeradów-Zdrój (działka nr 10) biegnie wzdłuż granicy gminy Świeradów-Zdrój w kierunku południowym do styku z granicą gminy Mirsk, tj. do granicy rewirów leśnych na terenie gminy Mirsk nr 286 i 287. Następnie biegnąc na południe granicami leśnych rewirów gminy Mirsk nr 287, 306, 322, 323, 324, 325, 348, 349, 350, 329, 315, 316 i 317 dochodząc do granicy gminy Świeradów-Zdrój (skrzyżowanie działek nr 13/259 i 14/318). Dalej biegnie granicą administracyjną gminy Świeradów-Zdrój do punktu wyjściowego „C” 1.

**§ 3.** W celu zapewnienia prawidłowej działalności lecznictwa uzdrowiskowego określa się szczegółowe czynności zabronione w strefach ochronnych w zakresie:

1) wymagań sanitarnych:

- a) od roku 2015., tj do przewidywanego terminu objęcia całego terenu uzdrowiska siecią kanalizacji sanitarnej, w strefie „A” i „ B i C” odprowadzanie ścieków do zbiorników bezodpływowych i odpływowych z wyłączeniem wód opadowych i roztopowych. Wszystkie ścieki muszą być odprowadzane przez miejski system sieci kanalizacyjnej do miejskiej oczyszczalni ścieków
- b) w strefie „ A, B i C” składowanie, wysypywanie, zakopywanie i wylewanie jakichkolwiek odpadów, w tym odpadów niebezpiecznych
- c) w strefie „A, B i C” lokalizowanie obiektów lub urządzeń mogących powodować stałe lub czasowe zanieczyszczenie powietrza, gleby, wód podziemnych i powierzchniowych
- d) w strefie „A”, „B” i „C” stosowania w budownictwie materiałów zawierających azbest i inne składniki uznawane za szkodliwe dla zdrowia ludzi i środowiska
- e) w strefie „A” „B” „C” spalania odpadów, w tym w strefie „A” i „B” także liści, traw itp.

2) ochrony przed hałasem:

- a) w strefie „A” uzdrowiska prowadzenie działalności o charakterze rozrywkowym zakłócającej ciszę nocną w godz. 22.00–06.00 z wyjątkiem uzgodnionej z Urzędem Miasta w Świeradowie-Zdroju, polegającej na organizacji imprez okolicznościowych, działalności gastronomicznej obiektów restauracyjnych i ogródków letnich w godzinach ustalonych indywidualnie,
- b) w strefie „A” uzdrowiska wjazd pojazdów o rzeczywistej masie całkowitej powyżej 3,5 tony, z wyjątkiem samochodów obsługi komunalnej miasta, samochodów dostawczych i autokarów, a także w zakresie niezbędnym dla realizacji inwestycji w szczególności związanych z realizacją nowych lub modernizacją istniejących obiektów lecznictwa uzdrowiskowego i infrastruktury okołouzdrówiskowej.
- c) w strefie „A” i „B” uzdrowiska lokalizowanie obiektów lub urządzeń mogących powodować stałe lub czasowe uciążliwości spowodowane wytwarzaniem hałasu.

3) estetyki budynków, sklepów i zakładów usługowych oraz placówek kulturalnych:

- a) W strefie „A” wznoszenia wolno stojących obiektów gospodarczych w szczególności garaży blaszanych, szop, wiat itp. oraz obiektów tymczasowych, z wyjątkiem obiektów służących obsłudze ruchu turystycznego takich jak przenośne wyciągi narciarskie, ściany wspinaczkowe itp.
- b) W strefie „A, B, C” wykonywanie nowych ogrodzeń z prefabrykatów betonowych,
- c) W strefie „A” stosowania do wykończenia budynków i budowli jaskrawej, niekomponującej się z historyczną zabudową kolorystyki
- d) W strefie w „A” stosowania zewnętrznych dociepleń na elewacjach, wykonanych w technologii ryglowej, przysłupowej, pruskiego muru, ceglanych, kamiennych,
- e) W strefie „A” stosowania pokryć elewacji z tworzyw sztucznych i metalu (w szczególności płyt preizolowanych, sidingu),
- f) W strefie „A” stosowania pokryć dachowych wykonanych z: blachodachówki, blachy, papy, gontu papowego, strzechy.
- g) W strefie „A” wymiany okien i drzwi na nowe wykonane z tworzyw sztucznych. Dopuszcza się wymianę okien i drzwi na nowe, pod warunkiem zachowania pierwotnego tworzywa zastosowanego do ich wykonania (metal, drewno) oraz przy zachowaniu podstawowych cech pierwotnie stosowanych elementów (geometrii, podziałów, ilości przeszkleń),
- h) w strefie „A” i „B” umieszczanie bez uzgodnienia z Urzędem Miasta w Świeradowie-Zdroju szyldów, reklam, tablic informacyjnych itp. na posesjach i elewacjach budynków oraz wywieszanie ogłoszeń poza miejscami do tego wyznaczonymi,
- i) w strefie „A” i „B” urządzenie letnich ogródków oraz obiektów małej architektury, stoisk handlowych itp. w sposób nieestetyczny odbiegający od regionalnej stylistyki historycznej i parkowo-uzdrowiskowej bez wymaganej dokumentacji na podstawie odrębnych przepisów. Wszystkie ogródki i stoiska handlowe muszą być wyposażone w estetyczne pojemniki na odpady,
- j) w strefie „ A” i „B” eksponowanie towarów przeznaczonych na sprzedaż na stojakach, wieszakach, stolikach itp. bez zgody właściciela terenu i uzgodnienia z Urzędem Miasta w Świeradowie-Zdroju
- k) w strefie „A, B i C” realizacja nowej zabudowy lub przebudowy dysharmanizującej z istniejącą historyczną i krajobrazową kompozycją przestrzenną

4) handlu, promocji i informacji

- a) w strefie „A” prowadzenie handlu obnośnego i obwoźnego, z wyjątkiem punktów sprzedaży pańiątek, wyrobów regionalnych i ludowych w miejscach wskazanych przez Gminę.
- 5) ochrony jakości i ilości naturalnych surowców leczniczych:
  - a) Strefie „A, B i C” opalania pieców stałopalnych węglem brunatnym i jego pochodnymi, odpadami, i innymi surowcami powodującymi nadmierne emisje zanieczyszczeń.
  - b) w strefie „A” od dnia 1 stycznia 2012 r. stosowania pieców stałopalnych z wyjątkiem kominków opalanych sezonowanym drewnem. Wprowadza się nakaz stosowania pieców opalanych gazem, ogrzewania elektrycznego lub opartego na odnawialnych źródłach energii.
  - c) w strefie „A i B” intensywnego nawożenia pól nawozami mineralnymi oraz stosowanie środków ochrony roślin niedopuszczonych do stosowania na obszarach uzdrowiskowych
  - d) we wszystkich strefach prowadzenia oprysków roślin bez uzgodnienia z Uzdrowiskowym Zakładem Górniczym
  - e) we wszystkich strefach wypalania łąk i pastwisk,
  - f) we wszystkich strefach prowadzenie prac geologicznych bez uzgodnienia z Uzdrowiskowym Zakładem Górniczym.

**§ 4.** W poszczególnych strefach ochrony uzdrowiskowej przyjmuje się następujące wskaźniki terenów zieleni urządzonej oraz powierzchnię nowo wydzielanych działek:

- 1) w strefie „A”, gdzie odbywa się lecznictwo uzdrowiskowe, wskaźnik powierzchni zieleni nieutwardzonej i niezabudowanej wynosi 79,5% i winien wynosić nie mniej 75% powierzchni strefy, a minimalna powierzchnia nowo wydzielonych działek powinna się kształtować w granicach 0,25 ha;
- 2) w strefie „B” stanowiącej otulinę strefy „A” wskaźnik powierzchni zieleni nieutwardzonej i niezabudowanej wynosi 87% i powinien wynosić nie mniej niż 55% powierzchni obszaru a minimalna powierzchnia nowo wydzielonych działek powinna się kształtować w granicach 0,20 ha;
- 3) w strefie „C” wskaźnik powierzchni terenów zielonych wynosi 96% i powinien wynosić nie mniej niż 40% dla wszystkich rodzajów zabudowy, a minimalna powierzchnia nowo wydzielonych działek powinna się kształtować w granicach
  - a) siedliskowych – 0,08 ha,
  - b) rekreacyjnych – 0,10 ha,
  - c) pensjonatowych – 0,15 ha.

**§ 5.** Na terenie uzdrowiska znajdują się udokumentowane następujące naturalne surowce lecznicze: wody lecznicze – szczawy wodorowęglanowo-Ca-Mg-Fe, radoczyste

- 1) Ujęcie „Górne” – 0,5 m<sup>3</sup>/h 0,03% woda radoczysta
- 2) Ujęcie „Zofia” – 0,2 m<sup>3</sup>/h 0,09 szczawa HCO<sub>3</sub>-Ca-Mg-SO<sub>4</sub> + Rn
- 3) Ujęcie „Marii Skłodowskiej-Curie
- i
- 4) Sancta Maria – 4,3 m<sup>3</sup>/h 0,006 woda radoczysta
- 5) Odwiert 1a – 0,81 m<sup>3</sup>/h 0,06 szczawa fluorkowa, radoczysta
- 6) Odwiert 1p – 2,16 m<sup>3</sup>/h 0,00 23 woda fluorkowa, radoczysta
- 7) Odwiert 2p – 7,2 m<sup>3</sup>/h 0,02 woda fluorkowa, radoczysta
- 8) Odwiert 4p – 4,8 m<sup>3</sup>/h 0,03 woda fluorkowa, radoczysta.

**§ 6.** W uzdrowisku prowadzone jest leczenie uzdrowiskowe w następujących kierunkach leczniczych:

**DLA DOROSŁYCH:**

- 1) CHOROBY ORTOPEDYCZNO-URAZOWE
- 2) CHOROBY UKŁADU NERWOWEGO
- 3) CHOROBY REUMATOLOGICZNE
- 4) CHOROBY KARDIOLOGICZNE I NADCIŚNIENIE
- 5) CHOROBY NACZYŃ OBWODOWYCH
- 6) CHOROBY DOLNYCH DRÓG ODDECHOWYCH
- 7) OSTEOPOROZA
- 8) CHOROBY KOBIECE
- 9) CHOROBY SKÓRY
- 10) CUKRZYCA

**DLA DZIECI:**

- 1) CHOROBY GÓRNYCH DRÓG ODDECHOWYCH
- 2) CHOROBY DOLNYCH DRÓG ODDECHOWYCH
- 3) CHOROBY REUMATYCZNE.

**§ 7.** Załącznikami tekstowymi do statutu są:

- 1) wykaz zakładów lecznictwa uzdrowiskowego z określeniem funkcjonowania w nich zakładów przyrodoleczniczych i urzędzeń lecznictwa uzdrowiskowego;
- 2) wykaz pomników przyrody na obszarze uzdrowiska.

**§ 8.** Załącznikami graficznymi do statutu są:

- 1) mapa strefy „A” z niesionymi istniejącymi i projektowanymi zakładami lecznictwa uzdrowiskowego i urządzeniami lecznictwa uzdrowiskowego i z oznaczonymi ulicami w skali 1:5000;
- 2) mapa strefy „B” w skali 1:25000;

- 3) mapa strefy „C” wraz z granicami obszaru „A” i „B” w skali 1:25000;  
 4) mapa obszaru i terenu górniczego w skali 1 : 25000.

**Załącznik nr 1 do uchwały nr LXIV/342/2009  
 Rady Miasta Świeradów-Zdrój z dnia  
 29 grudnia 2009 r.**

**WYKAZ ZAKŁADÓW LECZNICTWA UZDROWISKOWEGO UZDROWISKA ŚWIERADÓW-ZDRÓJ**

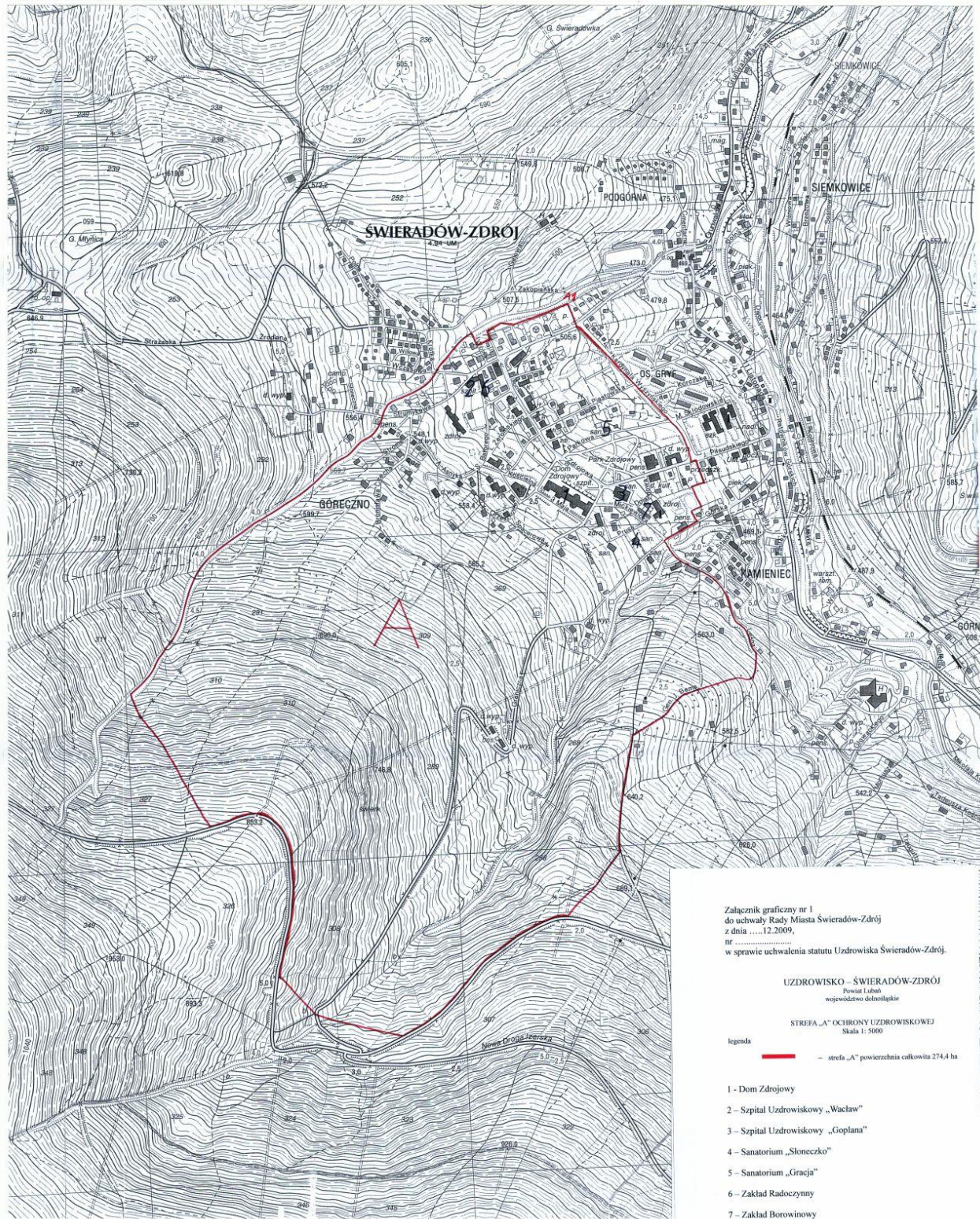
Nr. porz. w rejestrze	Data wpisu do rejestru	Nazwa i adres zakładu lub urzędnienia	Typ zakładu lub urzędnienia	Instytucja prowadząca
1.	10. XII, 2001 r.	<b>„Gracja”</b> Świeradów-Zdrój Parkowa 3	sanatorium	„Uzdrowisko Świeradów-Czerniawa” Sp. z o.o, ul. Zdrojowa 2, 59-850 Świeradów-Zdrój
2.	10. XII, 2001 r.	<b>„Goplana”</b> Świeradów-Zdrój ul. Marszałka Józefa Piłsudskiego 33	Szpital – centrum rehabilitacji i reumatologii, zakład przyrodolecznicy	Uzdrowisko Świeradów-Czerniawa” Sp. z o.o, ul. Zdrojowa 2, 59-850 Świeradów-Zdrój
3.	10. XII, 2001 r.	<b>„Dom Zdrojowy”</b> Świeradów-Zdrój ul. 3-go maja 1	Szpital Uzdrowiskowy	„Uzdrowisko Świeradów-Czerniawa” Sp. z o.o, ul. Zdrojowa 2, 59-850 Świeradów-Zdrój
4	10. XII, 2001 r.	<b>„Wacław”,</b> Świeradów-Zdrój ul. Sienkiewicza 13a	Szpital Uzdrowiskowy	„Uzdrowisko Świeradów-Czerniawa” Sp. z o.o, ul. Zdrojowa 2, 59-850 Świeradów-Zdrój
5	10. XII, 2001 r.	<b>„Radoczynne”</b> Świeradów-Zdrój, ul. Sienkiewicza 13	Zakład przyrodolecznicy	„Uzdrowisko Świeradów-Czerniawa” Sp. z o.o, ul. Zdrojowa 2, 59-850 Świeradów-Zdrój
6	10. XII, 2001 r.	<b>„Borowina”</b> Świeradów-Zdrój, ul. Dojazdowa 5	Zakład Przyrodolecznicy	„Uzdrowisko Świeradów-Czerniawa” Sp. z o.o, ul. Zdrojowa 2, 59-850 Świeradów-Zdrój
7	10. XII, 2001 r.	<b>„Szarotka”</b> Świeradów-Zdrój, ul. Zdrojowa 2	Przychodzenia podstawowej opieki zdrowotnej	„Uzdrowisko Świeradów-Czerniawa” Sp. z o.o, ul. Zdrojowa 2, 59-850 Świeradów-Zdrój
8	10. XII, 2001 r.	<b>„Słoneczko”</b> Świeradów-Zdrój, ul. Prusa 4	Sanatorium	„Uzdrowisko Świeradów-Czerniawa” Sp. z o.o, ul. Zdrojowa 2, 59-850 Świeradów-Zdrój
9	16.01.2006 r.	<b>„Park Hotel”</b> Świeradów-Zdrój ul. Orzeszkowej 2		„Park Hotel SPA Buczyński Spółka Jawna”, ul. Orzeszkowej 2, 59-850 Świeradów-Zdrój

**Załącznik nr 2 do uchwały nr LXIV/342/2009  
Rady Miasta Świeradów-Zdrój z dnia  
29 grudnia 2009 r.**

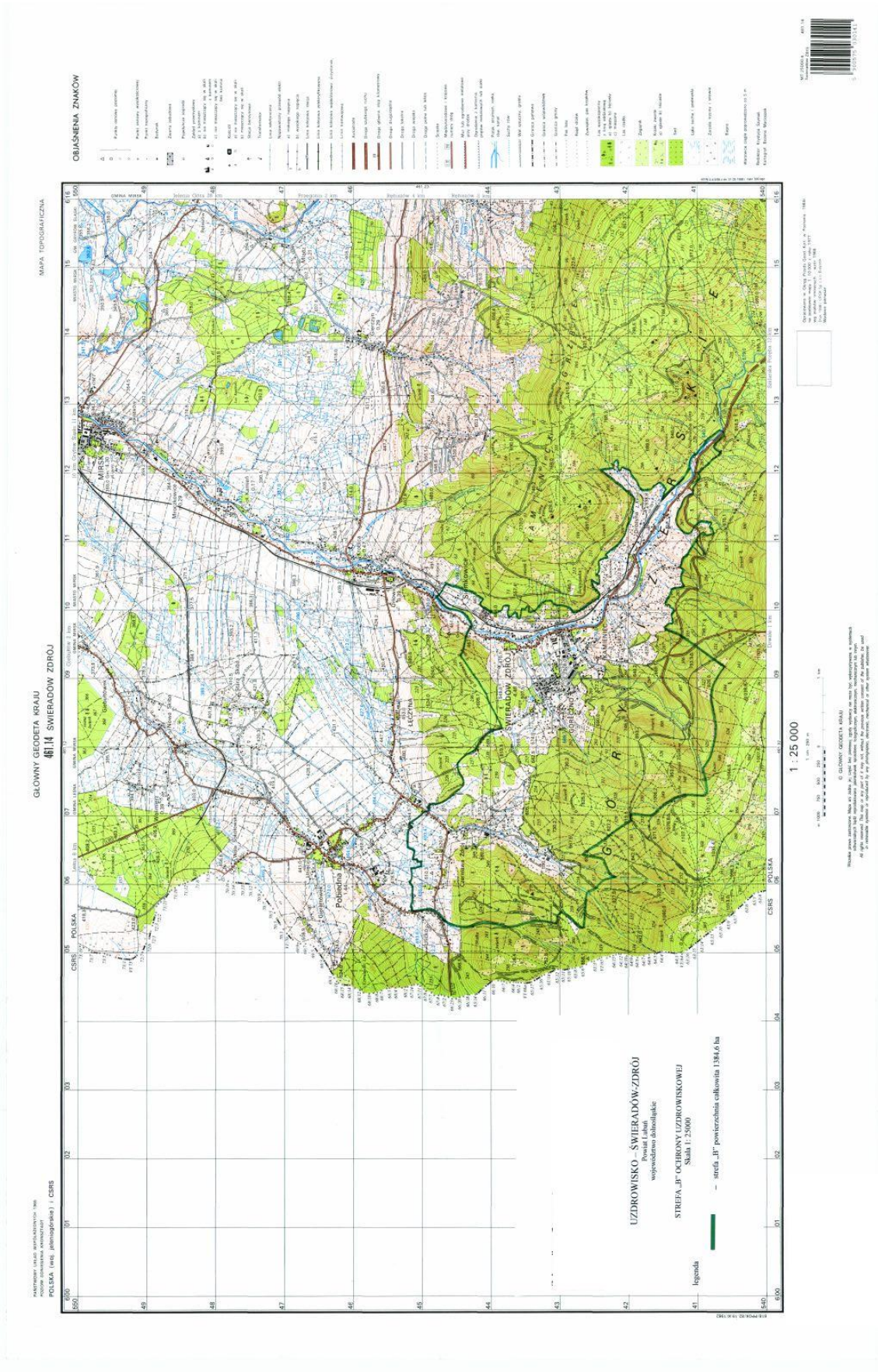
**WYKAZ POMNIKÓW PRZYRODY NA OBSZARZE UZDROWISKA**

1.	<b>Buk pospolity –</b> <i>Fagus sylvatica</i> L.  <b>Obw. 380 cm</b>	Ulica Sienkiewicza, naprzeciw dworca PKS i posesji nr 6;	Rozporządzenie nr 18/93 Wojewody Jeleniogórskiego z dnia 3 kwietnia 1993 r. (Dz. Urz. Woj. Jelen. Nr 13 poz. 84 z dnia 19 kwietnia 1993 r.)
2.	<b>Buk pospolity –</b> <i>Fagus sylvatica</i> L.  <b>Obw. 340 cm</b>	Ulica Boczna 4, 10 m od części narożnej osady Nadleśnictwa Świeradów;	Rozporządzenie nr 18/93 Wojewody Jeleniogórskiego z dnia 3 kwietnia 1993 r. (Dz. Urz. Woj. Jelen. Nr 13 poz. 84 z dnia 19 kwietnia 1993 r.)
3.	<b>Dąb szypułkowy –</b> <i>Quercus robur</i> L.  <b>Obw. 310 cm</b>	Ulica Boczna 4, 10 m od części narożnej osady Nadleśnictwa Świeradów;	Rozporządzenie nr 18/93 Wojewody Jeleniogórskiego z dnia 3 kwietnia 1993 r. (Dz. Urz. Woj. Jelen. Nr 13 poz. 84 z dnia 19 kwietnia 1993 r.)

**Załącznik graficzny nr 1 do uchwały nr  
LXIV/342/2009 Rady Miasta Świeradów-  
Zdrój z dnia 29 grudnia 2009 r.**



**Załącznik graficzny nr 2 do uchwały nr LXIV/342/2009 Rady Miasta Świeradów-Zdrój z dnia 29 grudnia 2009 r.**



OBJAŚNIENIA ZNAKÓW

- 1. Parki i ogrody publiczne
- 2. Parki i ogrody użytkowe
- 3. Parki i ogrody rekreacyjne
- 4. Parki i ogrody sportowe
- 5. Parki i ogrody przyrodnicze
- 6. Parki i ogrody przyrodnicze
- 7. Parki i ogrody przyrodnicze
- 8. Parki i ogrody przyrodnicze
- 9. Parki i ogrody przyrodnicze
- 10. Parki i ogrody przyrodnicze
- 11. Parki i ogrody przyrodnicze
- 12. Parki i ogrody przyrodnicze
- 13. Parki i ogrody przyrodnicze
- 14. Parki i ogrody przyrodnicze
- 15. Parki i ogrody przyrodnicze
- 16. Parki i ogrody przyrodnicze
- 17. Parki i ogrody przyrodnicze
- 18. Parki i ogrody przyrodnicze
- 19. Parki i ogrody przyrodnicze
- 20. Parki i ogrody przyrodnicze
- 21. Parki i ogrody przyrodnicze
- 22. Parki i ogrody przyrodnicze
- 23. Parki i ogrody przyrodnicze
- 24. Parki i ogrody przyrodnicze
- 25. Parki i ogrody przyrodnicze
- 26. Parki i ogrody przyrodnicze
- 27. Parki i ogrody przyrodnicze
- 28. Parki i ogrody przyrodnicze
- 29. Parki i ogrody przyrodnicze
- 30. Parki i ogrody przyrodnicze
- 31. Parki i ogrody przyrodnicze
- 32. Parki i ogrody przyrodnicze
- 33. Parki i ogrody przyrodnicze
- 34. Parki i ogrody przyrodnicze
- 35. Parki i ogrody przyrodnicze
- 36. Parki i ogrody przyrodnicze
- 37. Parki i ogrody przyrodnicze
- 38. Parki i ogrody przyrodnicze
- 39. Parki i ogrody przyrodnicze
- 40. Parki i ogrody przyrodnicze
- 41. Parki i ogrody przyrodnicze
- 42. Parki i ogrody przyrodnicze
- 43. Parki i ogrody przyrodnicze
- 44. Parki i ogrody przyrodnicze
- 45. Parki i ogrody przyrodnicze
- 46. Parki i ogrody przyrodnicze
- 47. Parki i ogrody przyrodnicze
- 48. Parki i ogrody przyrodnicze
- 49. Parki i ogrody przyrodnicze
- 50. Parki i ogrody przyrodnicze
- 51. Parki i ogrody przyrodnicze
- 52. Parki i ogrody przyrodnicze
- 53. Parki i ogrody przyrodnicze
- 54. Parki i ogrody przyrodnicze
- 55. Parki i ogrody przyrodnicze
- 56. Parki i ogrody przyrodnicze
- 57. Parki i ogrody przyrodnicze
- 58. Parki i ogrody przyrodnicze
- 59. Parki i ogrody przyrodnicze
- 60. Parki i ogrody przyrodnicze
- 61. Parki i ogrody przyrodnicze
- 62. Parki i ogrody przyrodnicze
- 63. Parki i ogrody przyrodnicze
- 64. Parki i ogrody przyrodnicze
- 65. Parki i ogrody przyrodnicze
- 66. Parki i ogrody przyrodnicze
- 67. Parki i ogrody przyrodnicze
- 68. Parki i ogrody przyrodnicze
- 69. Parki i ogrody przyrodnicze
- 70. Parki i ogrody przyrodnicze
- 71. Parki i ogrody przyrodnicze
- 72. Parki i ogrody przyrodnicze
- 73. Parki i ogrody przyrodnicze
- 74. Parki i ogrody przyrodnicze
- 75. Parki i ogrody przyrodnicze
- 76. Parki i ogrody przyrodnicze
- 77. Parki i ogrody przyrodnicze
- 78. Parki i ogrody przyrodnicze
- 79. Parki i ogrody przyrodnicze
- 80. Parki i ogrody przyrodnicze
- 81. Parki i ogrody przyrodnicze
- 82. Parki i ogrody przyrodnicze
- 83. Parki i ogrody przyrodnicze
- 84. Parki i ogrody przyrodnicze
- 85. Parki i ogrody przyrodnicze
- 86. Parki i ogrody przyrodnicze
- 87. Parki i ogrody przyrodnicze
- 88. Parki i ogrody przyrodnicze
- 89. Parki i ogrody przyrodnicze
- 90. Parki i ogrody przyrodnicze
- 91. Parki i ogrody przyrodnicze
- 92. Parki i ogrody przyrodnicze
- 93. Parki i ogrody przyrodnicze
- 94. Parki i ogrody przyrodnicze
- 95. Parki i ogrody przyrodnicze
- 96. Parki i ogrody przyrodnicze
- 97. Parki i ogrody przyrodnicze
- 98. Parki i ogrody przyrodnicze
- 99. Parki i ogrody przyrodnicze
- 100. Parki i ogrody przyrodnicze



1 : 25 000

1 : 25 000

1 : 25 000

1 : 25 000

1 : 25 000

1 : 25 000

1 : 25 000

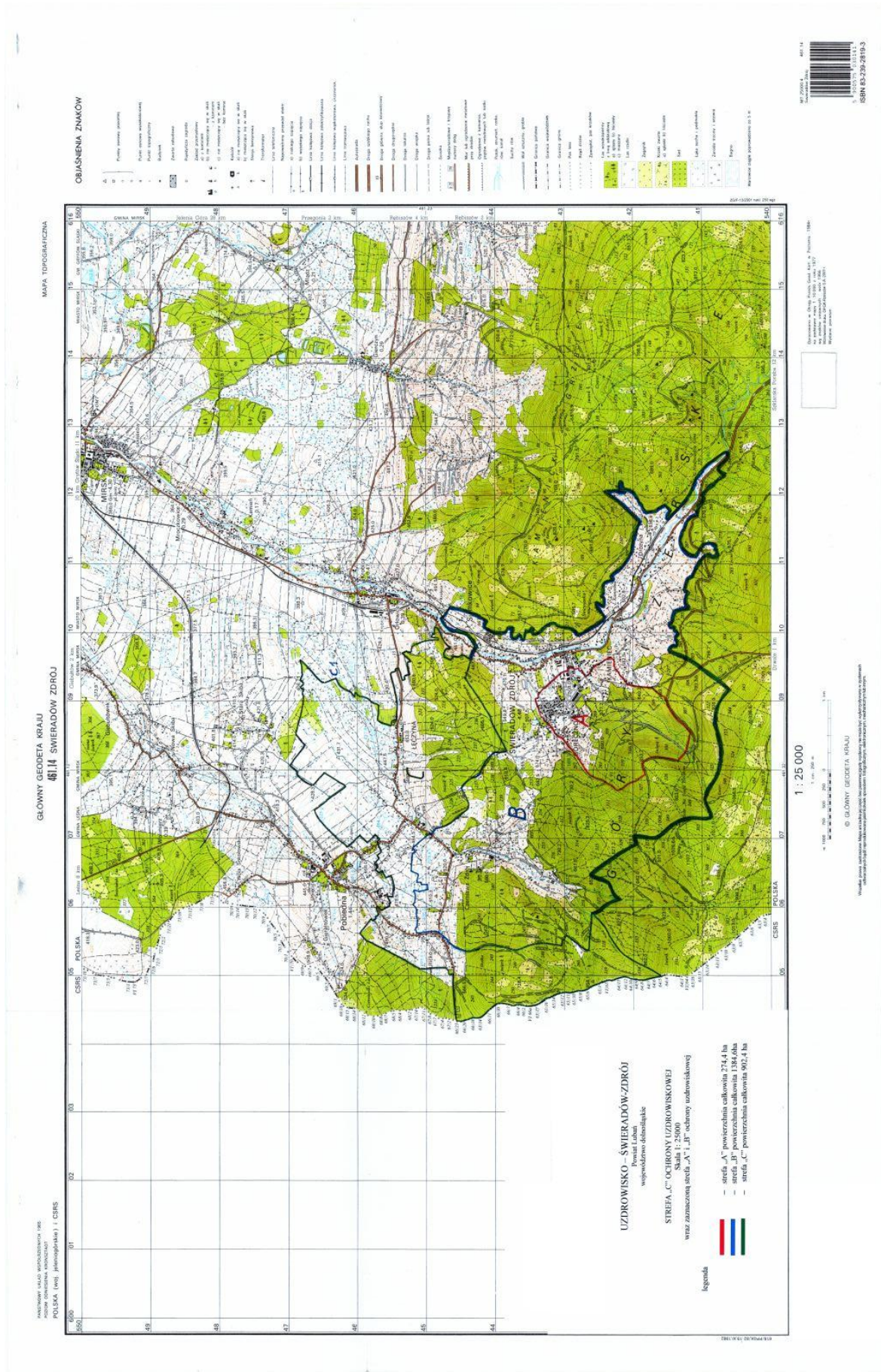
1 : 25 000

1 : 25 000

1 : 25 000



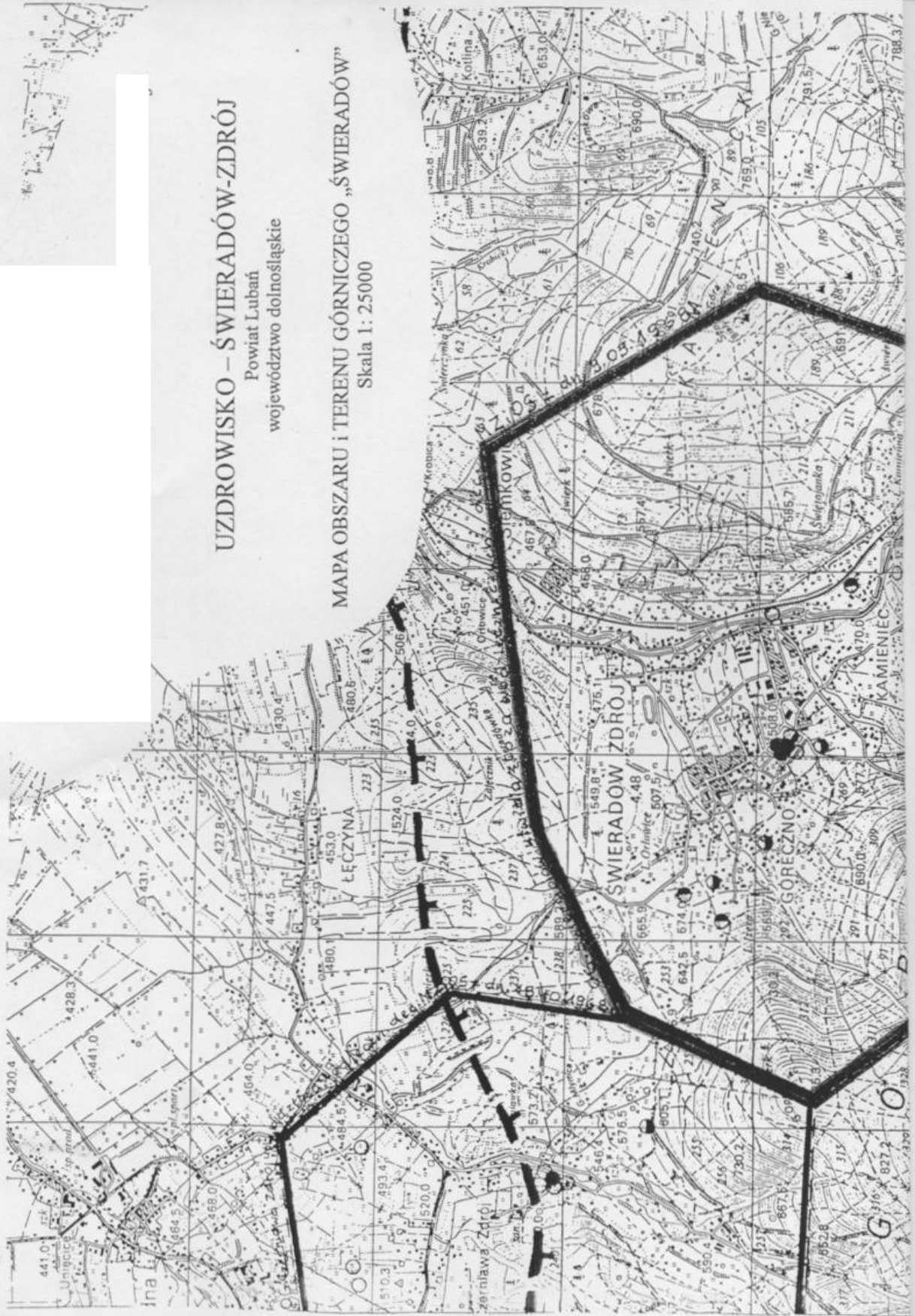
**Załącznik graficzny nr 3 do uchwały nr LXIV/342/2009 Rady Miasta Świeradów-Zdrój z dnia 29 grudnia 2009 r.**

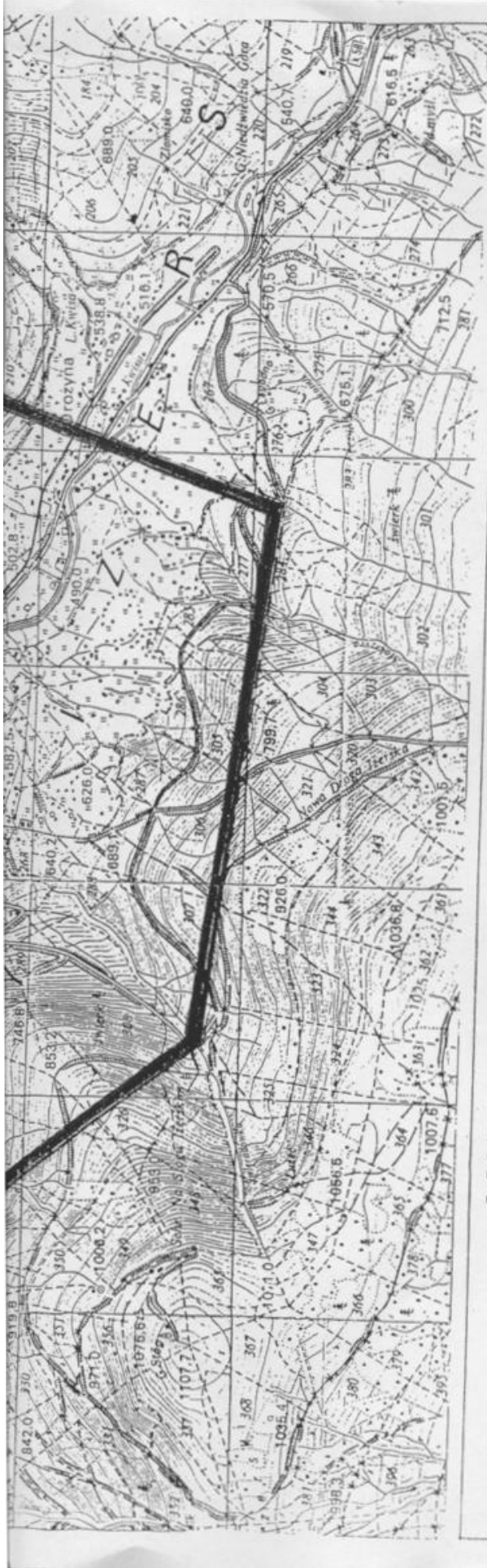


# UZDROWISKO – ŚWIERADÓW-ZDRÓJ

Powiat Luban  
województwo dolnośląskie

MAPA OBSZARU I TERENU GÓRNICZEGO „ŚWIERADÓW”  
Skala 1: 25000





## MAPA OBSZARU GÓRNICZEGO "ŚWIERADÓW"

SKALA 1:25 000

granicza obszaru górniczego

granicza terenu górniczego

eksploatowane ujęcia szczaw

nieeksploatowane ujęcia szczaw

eksploatowane ujęcia wód radoczynnych

nieeksploatowane ujęcia wód radoczynnych

eksploatowane ujęcia innych wód

granicza strefy chronionego krajobrazu "Karkonosze-Góry Izerskie"

złóże łupków tyczychkowych "Orłowice"

strefa A ochrony uzdrowiskowej

strefa B ochrony uzdrowiskowej

strefa C ochrony uzdrowiskowej