

**UCHWAŁA NR LXIV/341/2009
RADY MIASTA ŚWIERADÓW-ZDRÓJ**

z dnia 29 grudnia 2009 r.

w sprawie uchwalenia Statutu Uzdrawiska Czerniawa-Zdrój

Na podstawie art. 18 ust. 1 i ust. 2 pkt 15 ustawy z dnia 8 marca 1990 r. o samorządzie gminnym (Dz. U. z 2001 r. Nr 142, poz. 1591, ze zm.) oraz art. 41 ust. 1 ustawy z dnia 28 lipca 2005 r. o lecznictwie uzdrowiskowym, uzdrowiskach i obszarach ochrony uzdrowiskowej oraz gminach uzdrowiskowych (Dz. U. z 2005 r. Nr 167, poz. 1399, z późn. zm.) Rada Miasta uchwała, co następuje:

§ 1. Uchwała się Statut Uzdrawiska Czerniawa-Zdrój w brzmieniu określonym w załączniku nr 1 do niniejszej uchwały.

§ 2. Traci moc uchwała nr XI/90/2006 Rady Miasta Świeradów-Zdrój z dnia 25 października 2006 r. w sprawie uchwalenia tymczasowego Statutu Uzdrawiska Czerniawa-Zdrój.

§ 3. Wykonanie uchwały powierza się Burmistrzowi Miasta Świeradów-Zdrój.

§ 4. Uchwała wchodzi w życie po upływie 14 dni od dnia ogłoszenia w Dzienniku Urzędowym Województwa Dolnośląskiego.

Przewodniczący Rady:
Wioletta Urbańczyk

STATUT UZDROWISKA CZERNIAWA-ZDRÓJ

§ 1. Dla uzdrowiska „Czerniawa-Zdrój” ustanawia się niniejszy statut uzdrowiska obowiązujący w obszarze granic Gminy Miejskiej Świeradów-Zdrój i Gminy Miejsko-Wiejskiej Mirsk, województwo dolnośląskie.

§ 2. Na obszarze uzdrowiska wydziela się następujące strefy ochronne:

1) **strefa „A”** o powierzchni 99,0 ha, w tym powierzchnia terenów zielonych wynosi 88% która stanowi najbliższe otoczenie istniejących i projektowanych zakładów i urządzeń lecznictwa uzdrowiskowego.

Strefa „A” ochrony uzdrowiskowej wyznaczona jest w granicach:

Punkt wyjściowy: A1

– Od południowej granicy działki nr 31 przy ul Sanatoryjnej biegnie granicą działek nr 8, 1/2274, 37 do ul. Strażackiej działka nr 13, następnie wzdłuż tej działki dobiega do ul. Izerskiej, dalej skręca na południe ul. Izerską biegnie do skrzyżowania działek nr 17 z 18. Dalej skręcając na wschód granicą działki nr 18 a następnie skręcając na południe po granicy działek nr 20, 21 dochodzi do ulicy Spokojnej. Następnie biegnie na południowy zachód ul. Spokojną do ul. Izerskiej. Następnie przecinając działkę nr 21 i dochodzi do Czarnego Potoku i dalej na południe wzdłuż Czarnego Potoku biegnie do drogi na działce 1/258. następnie skręca na północny zachód i drogą będącą granicą między działkami nr 13/259 i 7/246 dobiega do skrzyżowania działek nr 7/246 i 8/247. Następnie od tego skrzyżowania biegnie na północ granicami działek nr 7/246 i 6/240 i 2 dochodzi do działki nr 1/2, następnie skręca na wschód i biegnie po granicach działek nr 2, 3, 5 dochodząc do ul. Sanatoryjnej, tj. do punktu wyjściowego.

2) **strefę „B”** o powierzchni 1560,0 ha, dla której procentowy udział terenów zielonych (biologicznie czynnych) wynosi 85%, obejmuje obszar położony w Gminie Świeradów-Zdrój (999,5ha) i rewiry leśne położone w Gminie Mirsk (560,5 ha). Strefa „B” ochrony uzdrowiskowej uzdrowiska Czerniawa-Zdrój jest strefą wspólną dla obu uzdrowisk gminy miejskiej Świeradów-Zdrój. Zajmuje obszar przyległy do strefy „A” i stanowiący jej otoczenie, który jest przeznaczony dla niemających negatywnego wpływu na właściwości lecznicze uzdrowiska lub obszaru ochrony uzdrowiskowej oraz nieuciążliwych w procesie leczenia obiektów usługowych, turystycznych, rekreacyjnych, sportowych i komunalnych, budownictwa mieszkaniowego oraz innych związanych z zaspokajaniem potrzeb osób przebywających na tym obszarze lub objęty granicami parku narodowego lub rezerwatu przyrody albo jest lasem, morzem lub jeziorem. Obszar „B” ochrony uzdrowiskowej jest otuliną dla obszaru „A” stanowiąc jednocześnie teren zabudowy usługowej, turystycznej i mieszkaniowej na terenie gminy Świeradów-Zdrój, na terenie Gminy Mirsk obszar tej strefy stanowią lasy.

Opis przebiegu strefy „B” ochrony uzdrowiskowej

Strefa „B” ochrony uzdrowiskowej przebiega w granicach:

Punkt wyjściowy B1(narożnik działki nr 28/4 z granicą gminy)

Od wschodu biegnie na południe wzdłuż granicy pomiędzy gminami Świeradów-Zdrój i Mirsk do granicy rewirów leśnych na terenie gminy Mirsk nr 286 i 287. Następnie biegnąc na południe granicami leśnych rewirów gminy Mirsk nr 287, 306, 322, 323, 324, 325, 348, 349, 350, 329, 315, 316 i 317 dochodząc do granicy gminy Świeradów-Zdrój (skrzyżowanie działek nr 13/259 i 14/318). Granicami tych działek, dobiega do działki nr 12/260, następnie skręca na północ i granicami działek nr 12/260, 9/248. 3/243 dobiega do drogi (działka nr 53), a następnie tą drogą dochodzi do ul. Długiej, następnie skręca na północny wschód i ul. Długą dochodzi do działki nr 9. Skręca na wschód i biegnie drogą nr 19, 30, 31, 33 dochodząc do działki nr 35, następnie skręca na południe i granicą działki nr 35, 7, 6, 5, 4, 3 dochodzi do ul. Łąkowej. Następnie drogą nr 5 dochodzi do ul. Nadrzecznej. Dalej skręca na południowy wschód ul Nadrzeczna biegnie do ul Sanatoryjnej. Następnie ul. Sanatoryjną biegnie na południowy zachód do granicy działki nr 27/2. Granicą tej działki oraz działek 25/15, 25/14, a następnie granicami działek 1/226/2 dochodzi do granicy działki 1/226/3. Dalej skręca na południowy wschód i biegnie granicą działki nr 3/1/238 dochodząc do działki nr 15/252. Następnie skręca na północny wschód i granicą działki nr 15/252, 14/251 dochodzi do granicy gminy Mirsk, następnie wzdłuż granicy gminy Mirsk dochodzi do punktu wyjściowego B 1.

3) **Strefa „C”** ochrony uzdrowiskowej jest otuliną dla obszaru „B” i „A” i stanowi granicę Uzdrowiska Czerniawa-Zdrój, przebiegająca częściowo wraz z granicą strefy „B” po granicach działek leśnych Gminy Mirsk. Posiada powierzchnię 902,4 ha w Gminie Świeradów-Zdrój. Wyliczony teren zielony (biologicznie czynny 96%).

Strefa „C” przyległa do strefy „B” i stanowiącą jej otoczenie, obejmuje obszar mający wpływ na zachowanie walorów krajobrazowych, klimatycznych oraz ochronę złóż naturalnych surowców leczniczych;

Granica strefy „C” ochrony uzdrowiska Czerniawa-Zdrój przebiega po granicach gminy i po części obszaru leśnego gminy Mirsk i jest strefą wspólną dla obu uzdrowisk.

Strefa „C” ochrony uzdrowiskowej przebiega:

Punkt wyjściowy „C” 1

Od wschodu granica gminy Świeradów-Zdrój (działka nr 10) biegnie wzdłuż granicy gminy Świeradów - Zdrój w kierunku południowym a następnie zachodnim do styku z granicą gminy Mirsk, tj. do granicy

rewirów leśnych na terenie gminy Mirsk nr 286 i 287. Następnie biegnąc na południe granicami leśnych rewirów gminy Mirsk nr 287, 306, 322, 323, 324, 325, 348, 349, 350, 329, 315, 316 i 317 dochodząc do granicy gminy Świeradów-Zdrój(skrzyżowanie działek nr 13/259 i 14/318.) Dalej biegnie granicą administracyjną gminy Świeradów-Zdrój do punktu wyjściowego „C” 1.

§ 3. W celu zapewnienia prawidłowej działalności lecznictwa uzdrowiskowego określa się szczegółowe czynności zabronione w strefach ochronnych w zakresie:

- 1) wymagań sanitarnych:
 - a) od roku 2015, tj do przewidywanego terminu objęcia całego terenu uzdrowiska siecią kanalizacji sanitarnej, w strefie „A” i „B i C” odprowadzanie ścieków do zbiorników bezodpływowych i odpływowych z wyłączeniem wód opadowych i roztopowych. Wszystkie ścieki muszą być odprowadzane przez miejski system sieci kanalizacyjnej do miejskiej oczyszczalni ścieków
 - b) w strefie „A, B i C” składowanie, wysypywanie, zakopywanie i wylanie jakichkolwiek odpadów, w tym odpadów niebezpiecznych
 - c) w strefie „A, B i C” lokalizowanie obiektów lub urządzeń mogących powodować stałe lub czasowe zanieczyszczenie powietrza, gleby, wód podziemnych i powierzchniowych
 - d) w strefie „A”, „B” i „C” stosowania w budownictwie materiałów zawierających azbest i inne składniki uznawane za szkodliwe dla zdrowia ludzi i środowiska
 - e) w strefie „A” „B” „C” spalania odpadów, w tym w strefie „A” i „B” także liści, traw itp.
- 2) ochrony przed hałasem:
 - a) w strefie „A” uzdrowiska prowadzenie działalności o charakterze rozrywkowym zakłócającej ciszę nocną w godz. 22.00–06.00, z wyjątkiem uzgodnionej z Urzędem Miasta w Świeradowie-Zdroju, polegającej na organizacji imprez okolicznościowych, działalności gastronomicznej obiektów restauracyjnych i ogródków letnich w godzinach ustalonych indywidualnie,
 - b) w strefie „A” uzdrowiska wjazd pojazdów o rzeczywistej masie całkowitej powyżej 3,5 tony z wyjątkiem samochodów obsługi komunalnej miasta, samochodów dostawczych i autokarów, a także w zakresie niezbędnym dla realizacji inwestycji w szczególności związanych z realizacją nowych lub modernizacją istniejących obiektów lecznictwa uzdrowiskowego i infrastruktury okołouzdrówiskowej.
 - c) w strefie „A” i „B” uzdrowiska lokalizowanie obiektów lub urządzeń mogących powodować stałe lub czasowe uciążliwości spowodowane wytwarzaniem hałasu.
- 3) estetyki budynków, sklepów i zakładów usługowych oraz placówek kulturalnych:
 - a) W strefie „A” wznoszenia wolno stojących obiektów gospodarczych w szczególności garaży blaszanych, szop, wiat itp. oraz obiektów tymczasowych, z wyjątkiem obiektów służących obsłudze ruchu turystycznego, takich jak przenośne wyciągi narciarskie, ściany wspinaczkowe itp..
 - b) W strefie „A, B, C” wykonywanie nowych ogrodzeń z prefabrykatów betonowych,
 - c) W strefie „A” stosowania do wykończenia budynków i budowli jaskrawej, niekomponującej się z historyczną zabudową kolorystyki
 - d) W strefie w „A” stosowania zewnętrznych dociepleń na elewacjach, wykonanych w technologii ryglowej, przysłupowej, pruskiego muru, ceglanych, kamiennych,
 - e) W strefie „A” stosowania pokryć elewacji z tworzyw sztucznych i metalu (w szczególności płyt preizolowanych, sidingu),
 - f) W strefie „A” stosowania pokryć dachowych wykonanych z blachodachówki, blachy, papy, gontu papowego, strzechy.
 - g) W strefie „A” wymiany okien i drzwi na nowe wykonane z tworzyw sztucznych. Dopuszcza się wymianę okien i drzwi na nowe, pod warunkiem zachowania pierwotnego tworzywa zastosowanego do ich wykonania (metal, drewno) oraz przy zachowaniu podstawowych cech pierwotnie stosowanych elementów (geometrii, podziałów, ilości przeszkleń),
 - h) w strefie „A” i „B” umieszczanie bez uzgodnienia z Urzędem Miasta w Świeradowie-Zdroju sztyków, reklam, tablic informacyjnych itp. na posesjach i elewacjach budynków oraz wywieszanie ogłoszeń poza miejscami do tego wyznaczonymi,
 - i) w strefie „A” i „B” urządzenie letnich ogródków oraz obiektów małej architektury, stoisk handlowych itp. w sposób nieestetyczny odbiegający od regionalnej stylistyki historycznej i parkowo-uzdrowiskowej bez wymaganej dokumentacji na podstawie odrębnych przepisów. Wszystkie ogródki i stoiska handlowe muszą być wyposażone w estetyczne pojemniki na odpady,
 - j) w strefie „A” i „B” ekspozycja towarów przeznaczonych na sprzedaż na stojakach, wieszakach, stolikach itp. bez zgody właściciela terenu i uzgodnienia z Urzędem Miasta w Świeradowie-Zdroju
 - k) w strefie „A, B i C” realizacja nowej zabudowy lub przebudowy dysharmanizującej z istniejącą historyczną i krajobrazową kompozycją przestrzenną
- 4) handlu, promocji i informacji
 - a) w strefie „A” prowadzenie handlu obnośnego i obwoźnego, z wyjątkiem punktów sprzedaży pamiątek, wyrobów regionalnych i ludowych w miejscach wskazanych przez Gminę.
- 5) ochrony jakości i ilości naturalnych surowców leczniczych:
 - a) Strefie „A, B i C” opalania pieców stałopalnych węglem brunatnym i jego pochodnymi, odpadami, i innymi surowcami powodującymi nadmierne emisje zanieczyszczeń,

- b) w strefie „A” od dnia 1 stycznia 2012 r. stosowania pieców stałopalnych z wyjątkiem kominków opalanych sezonowanym drewnem. Wprowadza się nakaz stosowania pieców opalanych gazem, ogrzewania elektrycznego lub opartego na odnawialnych źródłach energii,
- c) w strefie „A i B” intensywne nawożenie pól nawozami mineralnymi oraz stosowanie środków ochrony roślin niedopuszczonych do stosowania na obszarach uzdrowiskowych,
- d) we wszystkich strefach prowadzenia oprysków roślin bez uzgodnienia z Uzdrowiskowym Zakładem Górniczym,
- e) we wszystkich strefach wypalania łąk i pastwisk,
- f) we wszystkich strefach prowadzenie prac geologicznych bez uzgodnienia z Uzdrowiskowym Zakładem Górniczym.

§ 4. W poszczególnych strefach ochrony uzdrowiskowej przyjmuje się następujące wskaźniki terenów zieleni urządzonej oraz powierzchnię nowo wydzielanych działek:

- 1) w strefie „A”, gdzie odbywa się leczenie uzdrowiskowe, wskaźnik powierzchni zieleni nieurtwardzonej i nie zabudowanej wynosi 88% i winien wynosić nie mniej 75% powierzchni strefy, a minimalna powierzchnia nowo wydzielonych działek powinna się kształtować w granicach 0,25 ha;
- 2) w strefie „B” stanowiącej otulinę strefy „A” wskaźnik powierzchni zieleni nieurtwardzonej i niezabudowanej wynosi 85% i powinien wynosić nie mniej niż 55% powierzchni obszaru, a minimalna powierzchnia nowo wydzielonych działek powinna się kształtować w granicach 0,20 ha;
- 3) w strefie „C” wskaźnik powierzchni terenów zielonych wynosi 96% i powinien wynosić nie mniej niż 40% dla wszystkich rodzajów zabudowy, a minimalna powierzchnia nowo wydzielonych działek powinna się kształtować w granicach
 - a) siedliskowych – 0,08 ha,
 - b) rekreacyjnych – 0,10 ha,
 - c) pensjonatowych – 0,15ha.

§ 5. Na terenie uzdrowiska znajdują się udokumentowane następujące naturalne surowce lecznicze: wody lecznicze

- 1) Ujęcie „Jan” – 1,8 m³/h przy depresji 18,3 m
- 2) Odwiert nr 1 – 1,8 m³/h przy depresji 18,3 m
- 3) Odwiert nr 4 – 1,17 m³/h przy depresji 42,12 m
- 4) Odwiert P-1 – 1,5 m³/h przy ciśnieniu głowicowym 10,4 m H₂O
- 5) Odwiert P-2 – 1,05 m³/h przy ciśnieniu głowicowym 6,2 m H₂O.

§ 6. W uzdrowisku prowadzone jest leczenie uzdrowiskowe w następujących kierunkach leczniczych:

- 1) CHOROBY ORTOPEDYCZNO-URAZOWE
- 3) CHOROBY REUMATOLOGICZNE
- 4) CHOROBY KARDIOLOGICZNE I NADCIŚNIENIE
- 5) CHOROBY DOLNYCH DRÓG ODDECHOWYCH
- 6) CHOROBY GÓRNYCH DRÓG ODDECHOWYCH
- 7) OSTEOPOROZA
- 8) CUKRZYCA

§ 7. Załącznikami tekstowymi do statutu są:

- 1) wykaz zakładów lecznictwa uzdrowiskowego z określeniem funkcjonowania w nich zakładów przyrodoleczniczych i urządzeń lecznictwa uzdrowiskowego;
- 2) wykaz pomników przyrody na obszarze uzdrowiska.

§ 8. Załącznikami graficznymi do statutu są:

- 1) mapa strefy „A” z niesionymi istniejącymi i projektowanymi zakładami lecznictwa uzdrowiskowego i urządzeniami lecznictwa uzdrowiskowego i z oznaczonymi ulicami w skali 1 : 5000
- 2) mapa strefy „B” w skali 1 : 25000;
- 3) mapa strefy „C” wraz z granicami obszaru „A” i „B” w skali 1:25000;
- 4) mapa obszaru i terenu górniczego w skali 1: 25000.

Załącznik tekstowy nr 1 do Statutu Uzdrowiska Czerniawa-Zdrój

WYKAZ ZAKŁADÓW LECZNICTWA UZDROWISKOWEGO UZDROWISKA CZERNIAWA-ZDRÓJ

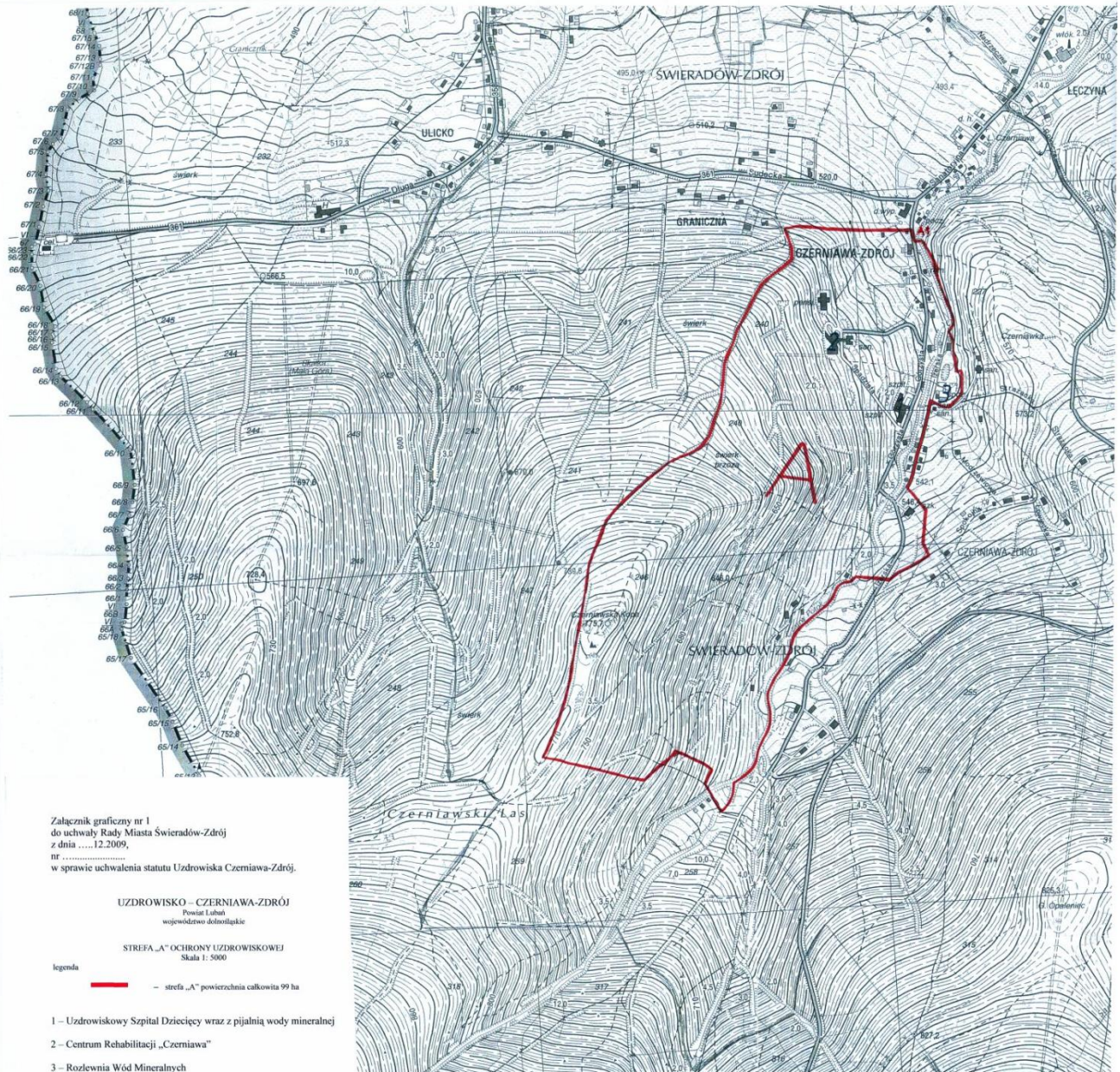
Nr. porz. w rejestrze	Data wpisu do rejestru	Nazwa i adres zakładu lub urządzenia	Typ zakładu lub urządzenia	Instytucja prowadząca
1.	12. XI 1968 r.	„Dom Zdrojowy” Świeradów-Zdrój ul. Sanatoryjna 48,	Szpital uzdrowiskowy dla dzieci	„Uzdrowisko Świeradów-Czerniawa” Sp. z o.o, ul. Zdrojowa 2, 59-850 Świeradów-Zdrój
2.	12.XI.1968	Pijalnia wód mineralnych , Świeradów-Zdrój, ul. Sanatoryjna 48	Pijalnia wody mineralnej	„Uzdrowisko Świeradów-Czerniawa” Sp. z o.o, ul. Zdrojowa 2, 59-850 Świeradów-Zdrój
3.	19.10.2006	Centrum Rehabilitacji Czerniawa Świeradów-Zdrój, ul. Spadzista 1-3	N.Z.O.Z.	IzerMed, Sp. z o.o., ul. Spadzista 1-3, 59-850 Świeradów-Zdrój

Załącznik tekstowy nr 2 do Statutu Uzdrowiska Czerniawa-Zdrój

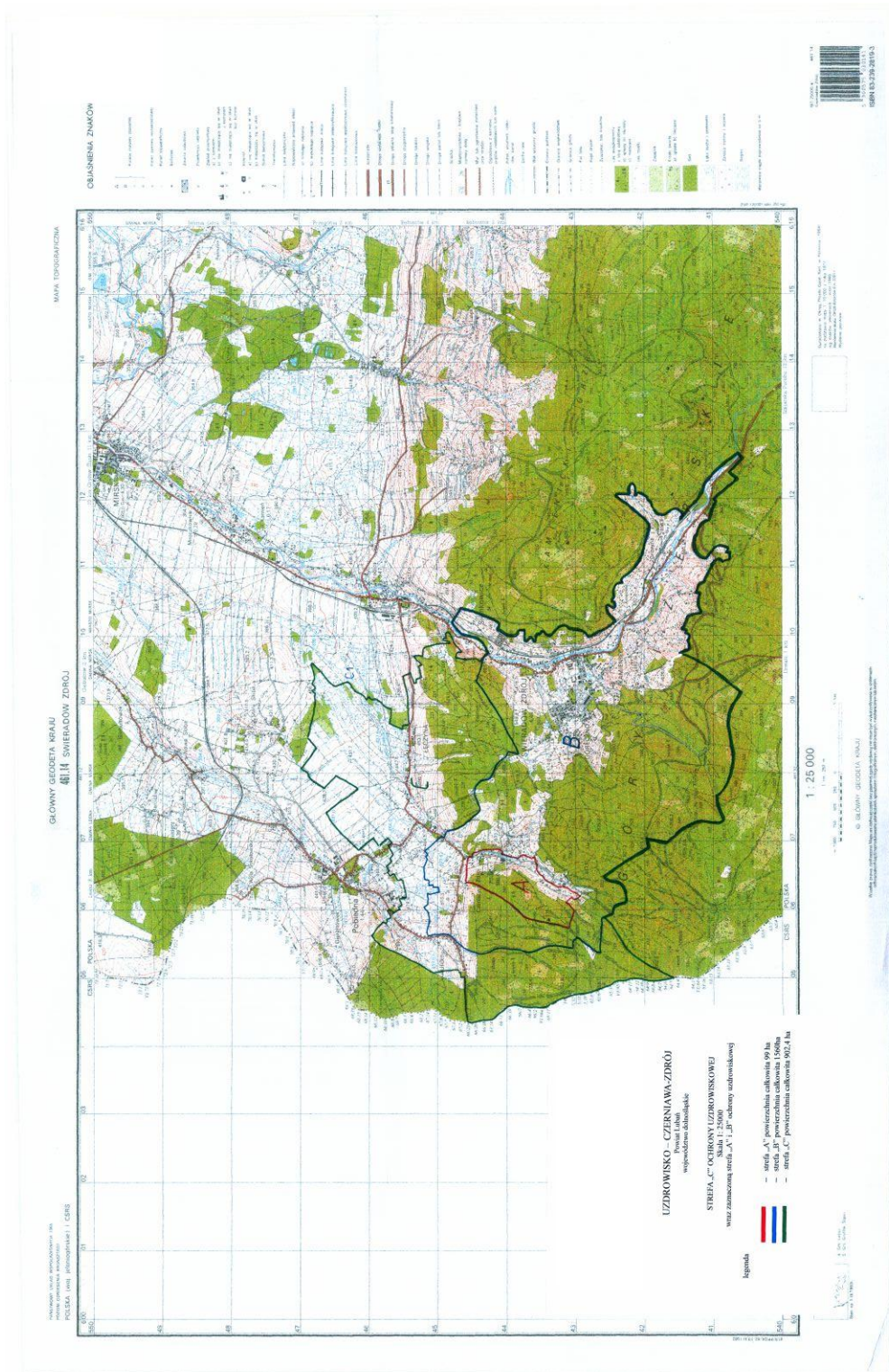
WYKAZ POMNIKÓW PRZYRODY NA OBSZARZE UZDROWISKA

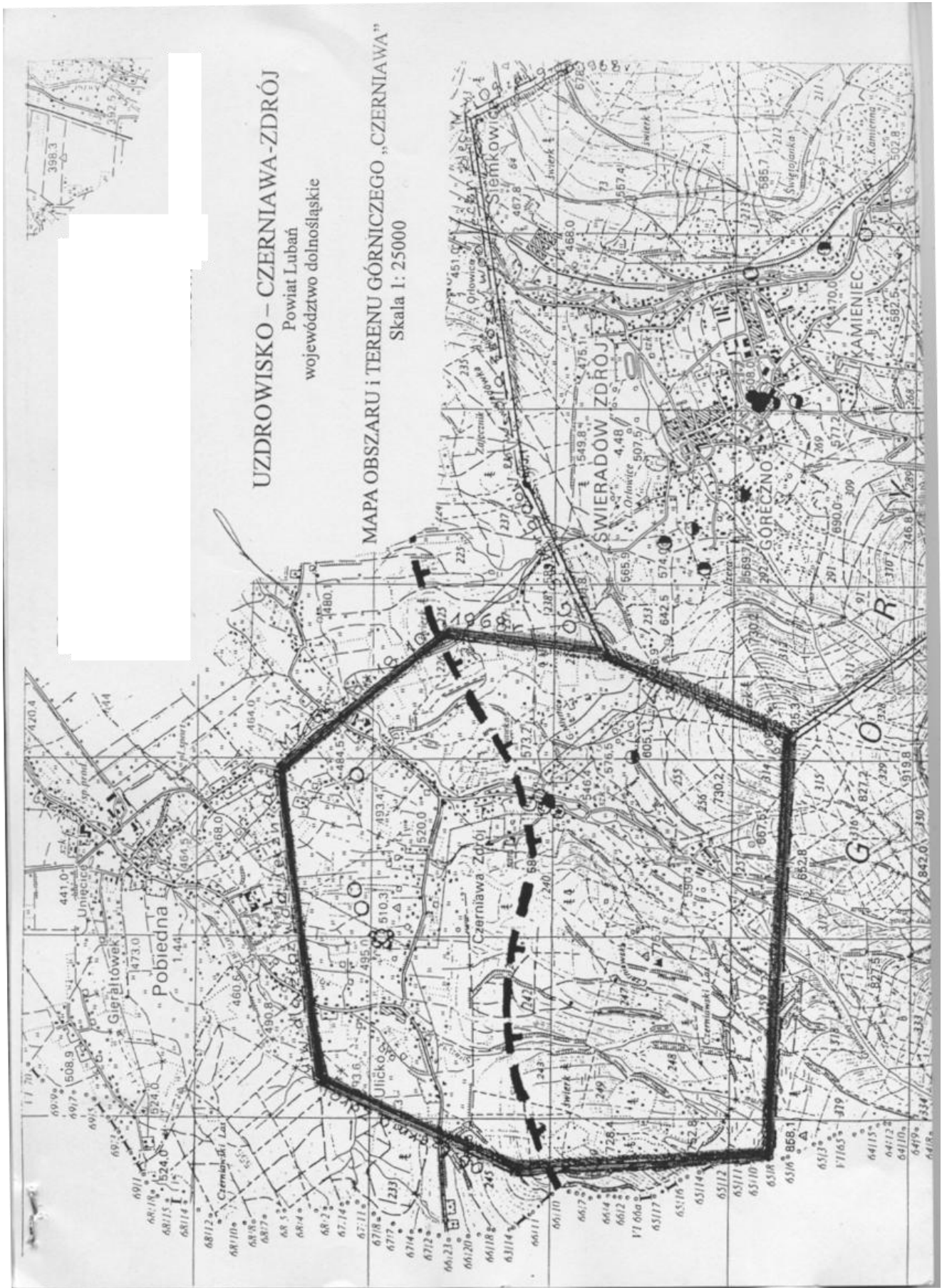
Buk pospolity – <i>Fagus sylvatica</i> L. Obw. 305 cm	Czerniawa – ul. Górzysta – 100 m od budynku szpitala uzdrowiskowego AM we Wrocławiu „Dom Zdrojowy”;	Rozporządzenie nr 18/93 Wojewody Jeleniogórskiego z dnia 3 kwietnia 1993 r. (Dz. Urz. Woj. Jelen. Nr 13 poz. 84 z dnia 19 kwietnia 1993 r.)
Klon jawor – <i>Acer pseudoplatanus</i> L. Obw. 267 cm	Czerniawa – ul. Sanatoryjna – nad potokiem na skwerze – 30 m od budynku szpitala uzdrowiskowego AM we Wrocławiu „Dom Zdrojowy”;	Rozporządzenie nr 18/93 Wojewody Jeleniogórskiego z dnia 3 kwietnia 1993 r. (Dz. Urz. Woj. Jelen. Nr 13 poz. 84 z dnia 19 kwietnia 1993 r.)
Klon jawor – <i>Acer pseudoplatanus</i> L. Obw. 370 cm	Czerniawa – ul. Sanatoryjna – 10m od ulicy na skarpie naprzeciw budynku nr 45;	Rozporządzenie nr 18/93 Wojewody Jeleniogórskiego z dnia 3 kwietnia 1993 r. (Dz. Urz. Woj. Jelen. Nr 13 poz. 84 z dnia 19 kwietnia 1993 r.)
Lipa drobnolistna – <i>Tilia cordata</i> Mill. Obw. 350 cm	Czerniawa – ul. Izerska 50 m od budynku szpitala uzdrowiskowego AM we Wrocławiu „Zameczek”, na placu zabaw dla dzieci;	Rozporządzenie nr 18/93 Wojewody Jeleniogórskiego z dnia 3 kwietnia 1993 r. (Dz. Urz. Woj. Jelen. Nr 13 poz. 84 z dnia 19 kwietnia 1993 r.)
Lipa drobnolistna – <i>Tilia cordata</i> Mill. Obw. 395 cm	Czerniawa – ul. Sanatoryjna 45, 2 m od części narożnej budynku;	Rozporządzenie nr 18/93 Wojewody Jeleniogórskiego z dnia 3 kwietnia 1993 r. (Dz. Urz. Woj. Jelen. Nr 13 poz. 84 z dnia 19 kwietnia 1993 r.)

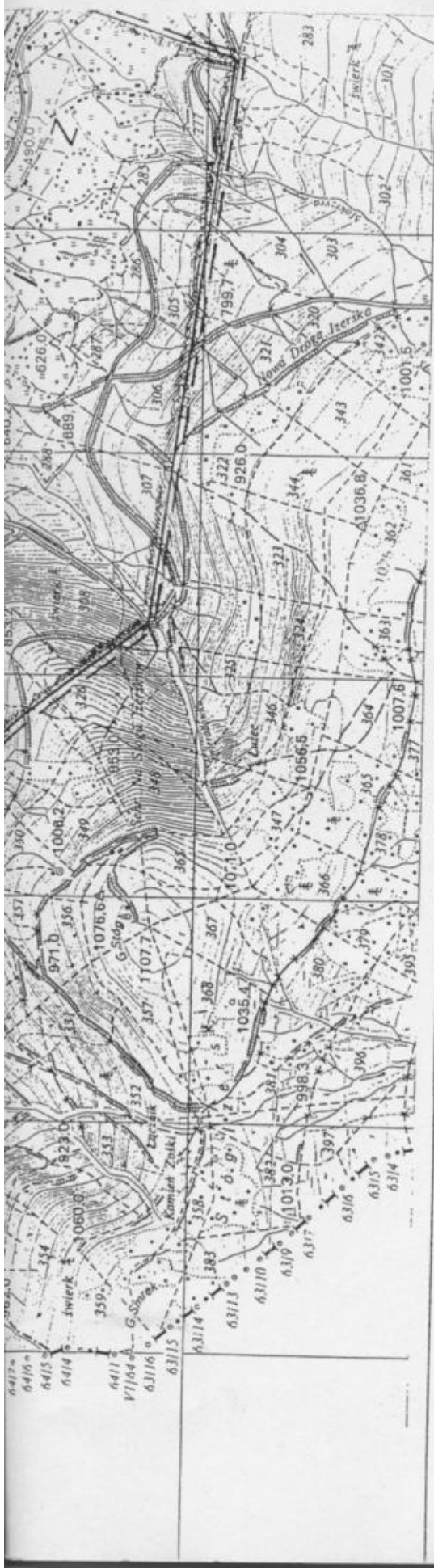
**Załącznik graficzny nr 1 do uchwały nr LXIV/341/2009
Rady Miasta Świeradów-Zdrój z dnia 29 grudnia 2009 r.**



**Załącznik graficzny nr 3 do uchwały nr LXIV/341/2009
Rady Miasta Świeradów-Zdrój z dnia 29 grudnia 2009 r.**







MAPA OBSZARU GÓRNICZEGO "CZERNIAWA ZDRÓJ"

SKALA 1:25 000

granica obszaru górniczego

granica terenu górniczego

eksploatowane ujęcia szczaw

nieeksploatowane ujęcia szczaw

eksploatowane ujęcia wód radoczynnych

nieeksploatowane ujęcia wód radoczynnych

eksploatowane ujęcia innych wód

granica strefy chronionego krajobrazu
"Karkonosze-Góry Izerskie"

złoże łupków tyszczyszkowych "Orłowice"

strefa A ochrony uzdrowiskowej

strefa B ochrony uzdrowiskowej

strefa C ochrony uzdrowiskowej