

**UCHWAŁA RADY MIEJSKIEJ W POLANICY-ZDROJU
NR XXIX/181/09**

z dnia 31 marca 2009 r.

w sprawie uchwalenia Statutu Uzdrowiska Polanica-Zdrój

Na podstawie art. 18 ust. 1 i ust. 2 pkt 15 ustawy z dnia 8 marca 1990 r. o samorządzie gminnym (Dz. U. z 2001 r. Nr 142, poz. 1591 ze zm.) oraz art. 41 ust. 1 ustawy z dnia 28 lipca 2005 r. o lecznictwie uzdrowiskowym, uzdrowiskach i obszarach ochrony uzdrowiskowej oraz gminach uzdrowiskowych (Dz. U. z 2005 r. Nr 167, poz. 1399 z późn. zm.) Rada Miejska uchwala, co następuje:

§ 1

Uchwala się Statut Uzdrowiska Polanica-Zdrój, w brzmieniu określonym w załączniku nr 1 do niniejszej uchwały.

§ 2

Traci moc uchwała nr XLII/298/2006 Rady Miejskiej w Polanicy-Zdroju z dnia 30 marca 2006 r. w sprawie uchwalenia Tymczasowego Statutu Uzdrowiska Polanica-Zdrój.

§ 3

Wykonanie uchwały powierza się Burmistrzowi Miasta Polanica-Zdrój.

§ 4

Uchwała wchodzi w życie po upływie 14 dni od dnia ogłoszenia w Dzienniku Urzędowym Województwa Dolnośląskiego.

PRZEWODNICZĄCA
RADY MIEJSKIEJ
MAGDALENA PTASZEK

Załącznik nr 1 do uchwały Rady Miejskiej w Polanicy-Zdroju nr XXIX/181/09 z dnia 31 marca 2009 r. (poz. 1924)

**STATUT UZDROWISKA
POLANICA-ZDRÓJ**

§ 1

Dla uzdrowiska Polanica-Zdrój ustanawia się niniejszy statut uzdrowiska obowiązujący w obszarze granic miasta Polanica-Zdrój, woj. dolnośląskie, zwany dalej statutem.

§ 2

Na obszarze uzdrowiska wydziela się następujące strefy ochronne:

1) strefę A o powierzchni 165 ha, w granicach wyznaczonych następującymi odcinkami:

a) Punkt wyjścia: skrzyżowanie ulicy Zdrojowej z ul. Górską.

Od punktu wyjścia granica biegnie wzdłuż ulicy Górskiej po jej północnej stronie w kierunku południowo-zachodnim. Dochodząc do punktu granicznego działek nr 140 (AM-4, obr. Stary Zdrój) i nr 72 (AM-3, obr. Stary Zdrój), granica skręca na północ, biegnąc wzdłuż działki nr 72, a następnie skręca na zachód aż do styku z granicą działki nr 73 (AM-3, obr. Stary Zdrój). Dalej granica obszaru przebiega wzdłuż wschodniej, północnej, a następnie wzdłuż zachodniej granicy działki nr 73. Dalej biegnie na południe, przecinając ulicę Dębową, a następnie pokrywając się z granicami działek nr 77/2 i 77/1, dochodzi do ulicy Górskiej. Tutaj granica strefy skręca na zachód i biegnie wzdłuż ulicy Górskiej po jej północnej stronie. Dochodząc do ulicy Wiejskiej, skręca na południe i biegnie wzdłuż ulicy Wiejskiej po granicy lasu. Na zakręcie ulicy Wiejskiej granica strefy skręca w kierunku południowo-zachodnim, obejmując działki leśne oznaczone numerami 246/3 (AM-6, obr. Stary Zdrój), 58/245 (AM-4, obr. Piekielna Góra) oraz 57/246 (AM-4, obr. Piekielna Góra). Dalej granica obszaru skręca na południowy-wschód, biegnąc granicą pomiędzy działkami nr 57/246 i 56/247 (AM-4, obr. Piekielna Góra), następnie po granicy rozdzielającej działki nr 61/253 (AM-4, obr. Piekielna Góra) i

57/246 oraz 59/251 (AM-4, obr. Piekielna góra) i 60/252 (AM-4, obr. Piekielna góra). W miejscu gdzie granice ww. działek rozdzielają się, granica obszaru skręca na wschód, a następnie na północ, idąc po granicy działki leśnej 59/251. W odległości około 120 m od punktu granicznego pomiędzy działkami nr 59/251 i 58/245 granica obszaru skręca na północny wschód do punktu stanowiącego załamanie granicy działki nr 397 (AM-10, obr. Stary Zdrój), a następnie wzdłuż ww. działki aż do ulicy Krynicznej. Potem granica obszaru „A” biegnie wzdłuż ulicy Krynicznej po jej północno-zachodniej aż do Sanatorium Korab. Następnie granica strefy przecina ulicę Kryniczną i biegnie wzdłuż granicy działki ww. sanatorium w kierunku południowo-wschodnim, a następnie w kierunku północno-wschodnim. Następnie granica odbija w prawo, a po około 30 m w lewo aż do ulicy Kamiennej, obejmując swoim zasięgiem działkę nr 368 (AM-10, obr. Stary Zdrój). Po przecięciu ulicy Kamiennej granica skręca na południowy wschód i dochodzi do ciągu pieszego oznaczonego jako droga nr 348 (AM-10, obr. Stary Zdrój) łączącego ulicę Kamienną z ulicą Parkową. Po przecięciu ulicy Parkowej granica obszaru dochodzi do parku zdrojowego i jego skrajem – wzdłuż ulicy Parkowej i Zdrojowej biegnie aż do skrzyżowania z ulicą Górską, zamykając obszar „A” ochrony uzdrowiskowej.

2) Strefa „B” o powierzchni 716 ha (wraz ze strefą „A”) w granicach wyznaczonych następującymi odcinkami:

1) tereny objęte ochroną:

- a) obszar „A” ochrony uzdrowiskowej,
- b) sąsiadujące z obszarem „A” tereny istniejącego zainwestowania obejmującego centrum miasta Polanica-Zdrój aż do torów kolejowych,
- c) przyległe tereny leśne otaczające uzdrowisko od zachodu i południowego zachodu.

2) przebieg granicy obszaru „B”:

- a) Punkt wyjścia: północno-zachodni narożnik obszaru – granica gminy;
- b) Granica obszaru biegnie w kierunku wschodnim wzdłuż ulicy Sikorskiego, pokrywając się z granicą gminy. Na wschodnim krańcu kompleksu leśnego granica skręca i biegnie w linii prostej przez ponad 500 m w kierunku południowym aż do ulicy Stefana Okrzei. Następnie po północnej stronie ww. ulicy granica biegnie w kierunku południowo-wschodnim przez ok. 270 m. i skręca w kierunku południowym – aż do Lipnickiego Potoku. W miejscu styku z potokiem granica skręca na wschód i wzdłuż potoku biegnie do najbliższych zabudowań, gdzie odbija lekko w prawo – w kierunku hotelu „SANA”. Obejmując hotel, granica dochodzi powtórnie do ulicy Stefana Okrzei i wzdłuż tej ulicy biegnie do skrzyżowania z ulicą Zdrojową, a następnie skręca na północny-wschód dochodząc do Lipnickiego Potoku. W tym miejscu granica odbija na wschód i wzdłuż potoku biegnie do ulicy Słowackiego, a następnie skręca na południe i biegnąc wzdłuż tej ulicy, dochodzi do skrzyżowania z ulicą Polną. Po przekroczeniu ulicy Polnej granica odbija w kierunku rzeki Bystrzycy Dusznickiej i wzdłuż rzeki dociera do granicy gminy. Od tego miejsca granica obszaru „B” pokrywa się z granicą gminy i biegnie w kierunku południowym aż do torów kolejowych. W miejscu, gdzie granica gminy styka się z torami kolejowymi granica obszaru odbija na zachód i biegnie północną granicą terenów kolejowych przez całe miasto, omijając po drodze jedynie tereny kamieniołomu. W miejscu, gdzie tory kolejowe stykają się z zachodnią granicą gminy, granica obszaru odbija na północ. Od tego momentu granica obszaru pokrywa się z granicą gminy i biegnie aż do ulicy Sikorskiego, gdzie dochodzimy do punktu wyjściowego, zamykając w ten sposób obszar „B” ochrony uzdrowiskowej.

3. Strefa „C” o powierzchni 1722 ha (wraz ze strefami „A” i „B”)

1) tereny objęte ochroną

- a) obszar „A” i „B” ochrony uzdrowiskowej,
- b) zewnętrzny kołnierz dla obszarów „A” oraz „B” w promieniu zapewniającym uzdrowisku nienaruszalność klimatu i naturalnego krajobrazu.

2) przebieg granicy obszaru „C” – granica administracyjna Gminy Polanica-Zdrój.

§ 3

W strefach ochrony uzdrowiskowej „A”, „B”, „C” uzdrowiska Polanica-Zdrój zgodnie z art. 38 ust. 1 pkt 1, 2, 3 ustawy z dnia 28 lipca 2005 r. o lecznictwie uzdrowiskowym, uzdrowiskach i obszarach ochrony uzdrowiskowej oraz gminach uzdrowiskowych (Dz. U. Nr 167, poz. 1399 z późn. zm.) obowiązują zapisane w tym artykule czynności zabronione.

1) W strefie ochronnej „A” zabrania się:

- a) lokalizacji zakładów przemysłowych,
- b) lokalizacji budownictwa wielorodzinnego i jednorodzinnego, z wyjątkiem modernizacji obiektów istniejących, bez możliwości zwiększenia powierzchni ich zabudowy,
- c) uruchamiania pól biwakowych i campingowych, lokalizacji domków turystycznych i campingowych,
- d) prowadzenia targowisk, z wyjątkiem punktów sprzedaży pamiątek, wyrobów ludowych, produktów regionalnych lub towarów o podobnym charakterze, w formach i miejscach wyznaczonych przez gminę,

- e) trzymania zwierząt gospodarskich, w rozumieniu ustawy z dnia 20 sierpnia 1997 r. o organizacji hodowli i rozrodzie zwierząt gospodarskich (Dz. U. z 2002 r. Nr 207, poz. 1762 ze zm.),
 - f) prowadzenia działalności rolniczej, w rozumieniu ustawy z dnia 11 marca 2004 r. o podatku od towarów i usług (Dz. U. Nr 54, poz. 535 ze zm.),
 - g) organizacji rajdów samochodowych i motorowych,
 - h) lokalizacji stacji paliw, punktów dystrybucji produktów naftowych, nawozów sztucznych, składowisk odpadów stałych i płynnych, składów opału,
 - i) lokalizacji parkingów w liczbie miejsc postojowych większej niż 10% miejsc sanatoryjnych w obiekcie,
 - j) lokalizacji trwałych i tymczasowych obiektów i urządzeń, które mogą utrudniać lub zakłócać przebywanie pacjentów na tym obszarze, a w szczególności: stacji bazowych telefonii komórkowej, stacji nadawczych radiowych i telewizyjnych, stacji radiolokacyjnych i innych emitujących fale elektromagnetyczne,
 - k) organizowania imprez masowych, w rozumieniu ustawy z dnia 22 sierpnia 1997 r. o bezpieczeństwie imprez masowych (Dz. U. z 2005 r. Nr 108, poz. 909), zakłócających proces leczenia uzdrowiskowego i działalności o charakterze rozrywkowym zakłócającej ciszę nocną w godz. 22–6, z wyjątkiem imprez masowych znajdujących się w harmonogramie imprez gminnych,
 - l) lokalizacji obiektów mogących znacząco oddziaływać na środowisko, zgodnie z odrębnymi przepisami, w szczególności takich jak: warsztaty samochodowe, wędzarnie ryb, garbarnie,
 - m) wszystkich czynności zabronionych ujętych w wykazie dla strefy ochronnej „B” i „C”;
- 2) W strefie ochronnej „B” **zabrania się**:
- a) lokalizacji nowych oraz rozbudowy istniejących zakładów przemysłowych, punktów skupu złomu i punktów skupu produktów rolnych,
 - b) lokalizacji obiektów handlowych o powierzchni większej niż 400 m² z obiektami towarzyszącymi,
 - c) lokalizacji i uruchamiania stacji paliw lub urządzeń emitujących fale elektromagnetyczne mogących znacząco oddziaływać na środowisko, nie bliżej niż 500 m od granicy obszaru strefy ochronnej „A”, uruchamiania punktów dystrybucji i składowania środków chemicznych, produktów naftowych i innych artykułów uciążliwych dla środowiska,
 - d) wyrębu drzew leśnych i parkowych, z wyjątkiem cięć sanitarnych,
 - e) pozyskiwania surowców mineralnych innych niż naturalne surowce lecznicze,
 - f) prowadzenia robót melioracyjnych mających na celu niekorzystną zmianę istniejących stosunków gruntowo-wodnych,
 - g) lokalizacji parkingów o wielkości powyżej 50 miejsc postojowych dla samochodów osobowych, dostawczych i autobusów,
 - h) wszystkich czynności zabronionych ujętych w wykazie dla strefy ochronnej „C”.
- 3) W strefie ochronnej „C” **zabrania się**:
- a) nieplanowanego wyrębu drzew,
 - b) prowadzenia działań powodujących niekorzystną zmianę stosunków wodnych,
 - c) lokalizacji nowych uciążliwych obiektów budowlanych i innych uciążliwych obiektów, w tym zakładów przemysłowych,
 - d) prowadzenia działań mających wpływ na fizjografię uzdrowiska i jego założenia przestrzenne lub właściwości lecznicze klimatu.

§ 4

W celu zapewnienia prawidłowej działalności lecznictwa uzdrowiskowego i zachowania walorów uzdrowiskowych miasta, poza wymienionymi w ustawie określa się szczegółowe **czynności zabronione** w poszczególnych strefach ochrony w zakresie:

1) wymagań sanitarnych

- a) stosowania w budownictwie materiałów zawierających azbest i inne składniki uznawane za szkodliwe dla zdrowia ludzi i środowiska (dotyczy całości obszaru miasta – niezależnie od strefy);

2) estetyki budynków, sklepów i zakładów usługowych oraz placówek kulturalnych

- a) na obszarze całego uzdrowiska:
 - wykonania ogródków letnich, ustawiania stoisk handlowych, tablic ogłoszeniowych, obiektów małej architektury itp. bez dokumentacji wymaganej na podstawie odrębnych przepisów,
 - wykonania prac budowlanych objętych obowiązkiem zgłoszenia zamiary ich wykonania lub uzyskania pozwolenia na budowę, zwianych z wzniesieniem nowego obiektu lub powodujących zmianę wyglądu elewacji obiektu w przypadku jego remontu – bez uzgodnienia z Urzędem Miejskim w Polanicy-Zdroju na podstawie dostarczonej przez inwestora dokumentacji obejmującej stan pierwotny oraz projektowany obiektu wraz z elementami zagospodarowania terenu, w nawiązaniu do otaczającej zabudowy.
- b) na obszarze strefy „A” uzdrowiska oraz stref „B” i „C” w obszarach objętych ochroną konserwatorską, określonych w miejscowych planach zagospodarowania przestrzennego:
 - wykonania od strony terenów publicznych ogrodzeń z siatki stalowej i prefabrykowanych elementów betonowych,

- c) dla obiektów położonych w strefie „A” uzdrowiska oraz stref „B” i „C” w obszarach objętych ochroną konserwatorską (z wyłączeniem obiektów gospodarczych i pomocniczych) określonych w miejscowych planach zagospodarowania przestrzennego zastosowania jako pokrycia dachowego budynków o dachach spadzistych: gontu bitumicznego, papy, blach tłoczonych,
- d) dla strefy „A” uzdrowiska oraz stref „B” i „C” w obszarach objętych ochroną konserwatorską, określonych w planach zagospodarowania przestrzennego stosowanie materiałów wykończeniowych oraz dekoracyjnych innych niż:
 - dla okładzin elewacyjnych: drewniane, kamienne, ceramiczne, klinkierowe, tynk szlachetny, łupek kamienny, szkło,
 - dla nawierzchni ciągów pieszych: kostka kamienna i naśladowująca ją betonowa kostka brukowa, nawierzchnie naturalne oraz inne uzgodnione z Urzędem Miejskim w Polanicy-Zdroju.

3) zakazu handlu obnośnego i obwoźnego w strefie „A”:

- a) z wyjątkiem punktów sprzedaży pamiątek, wyrobów regionalnych i ludowych w miejscach wyznaczonych przez gminę lub ustalonych w planie miejscowym.

4) ochrony jakości i ilości naturalnych surowców leczniczych:

W zakresie ochrony jakości i ilości naturalnych surowców leczniczych:

- 1) zabrania się realizacji wszelkich zamierzeń inwestycyjnych mogących pogorszyć jakość wód podziemnych (dotyczy całego obszaru górniczego);
- 2) zabrania się prowadzenia wszelkich prac ziemnych bez wcześniejszego rozpoznania budowy geologicznej i warunków hydrogeologicznych gruntu (dotyczy całości obszaru górniczego-niezależnie od strefy).

§ 5

W poszczególnych strefach ochrony uzdrowiskowej przyjmuje się następujące wskaźniki terenów zielonych oraz powierzchnię nowo wydzielonych działek:

- 1) w strefie „A”, gdzie odbywa się lecznictwo uzdrowiskowe, wskaźnik powierzchni terenów zielonych powinien wynosić nie mniej niż 75% powierzchni strefy, a minimalna powierzchnia nowo wydzielonych działek powinna się kształtować w granicach 2500–5000 m²,
- 2) w strefie „B”, stanowiącej otulinę strefy „A”, wskaźnik powierzchni terenów zielonych powinien wynosić nie mniej niż 55% powierzchni obszaru, a minimalna powierzchnia nowo wydzielonych działek budowlanych powinna się kształtować w granicach 1500–5000 m²,
- 3) w strefie „C” wskaźnik powierzchni terenów zielonych powinien wynosić od 45% dla wszystkich rodzajów zabudowy przy wielkościach minimalnych działek:
 - a) siedliskowych – 0,50 ha,
 - b) rekreacyjnych – 0,15 ha,
 - c) pensjonatowych – 0,15 ha.

§ 6

Szczegółnej ochronie podlegają ujęcia udokumentowanych wód leczniczych znajdujących się w ujęciach:

- 1. Ujęcie „Wielka Pieniawa” jest 0,15% szczawą wodorowęglanowo-wapniową. Zatwierdzone zasoby ujęcia przy samowypływie na rzędnej +363,483 m n.p.m. wynoszą 18,6 m³/h.
- 2. Ujęcie „Pieniawa Józefa 1” jest 0,11% szczawą wodorowęglanowo-wapniową.
- 3. Ujęcie „Pieniawa Józefa 2” jest 0,07% szczawą wodorowęglanowo-wapniową. Zatwierdzone zasoby dla dwuotworowego ujęcia „Pieniawa Józefa 1 i 2” przy samowypływie na rzędnej +364,645 m n.p.m. (depresja 4,3 m) wynoszą 14,82 m³/h.
- 4. Ujęcie „P – 300a” jest 0,27% szczawą wodorowęglanowo-wapniową. Zatwierdzone zasoby ujęcia przy samowypływie na rzędnej +379 m n.p.m. wynoszą 13 m³/h.

§ 7

W oparciu o udokumentowane właściwości lecznicze naturalnych surowców i właściwości lecznicze klimatu, ustala się dla uzdrowiska Polanica-Zdrój następujące kierunki lecznicze:

- choroby kardiologiczne i nadciśnienie,
- choroby układu trawienia,
- choroby ortopedyczno-urazowe,
- choroby reumatologiczne,
- choroby górnych dróg oddechowych.

§ 8

Nieprzestrzeganie zasad określonych niniejszym statutem podlega odpowiedzialności na zasadach ogólnych.

§ 9

- 1. Zmiana Statutu Uzdrowiska następuje w trybie przewidzianym dla jego uchwalenia.

2. Zmiany w rejestrze zakładów lecznictwa uzdrowiskowego oraz w wykazie pomników przyrody nie wymagają zmiany niniejszego Statutu.

§ 10

Załącznikami tekstowymi do statutu są:

- 1) wykaz zakładów lecznictwa uzdrowiskowego i urzędzeń lecznictwa uzdrowiskowego, stanowiący załącznik nr 1,
- 2) wykaz pomników przyrody na obszarze uzdrowiska, stanowiący załącznik nr 2.

§ 11

Załącznikami graficznymi do statutu są:

- 1) mapa strefy „A” z naniesionymi istniejącymi zakładami lecznictwa uzdrowiskowego i urzędzeń lecznictwa uzdrowiskowego w skali 1:10 000, stanowiący załącznik nr 1,
- 2) mapa obszaru stref „A”, „B”, „C” w skali 1:25 000, stanowiący załącznik nr 2,
- 3) mapa obszaru i terenu górniczego w skali 1:10 000, stanowiący załącznik nr 3.

**Wykaz zakładów lecznictwa uzdrowiskowego
z określeniem funkcjonowania w nich zakładów przyrodoleczniczych**

L-p	Nazwa i adres zakładu lub urzędnia	Typ zakładu lub urzędnia	Instytucja prowadząca
1.	Szpital Uzdrawiskowy „Wielka Pieniawa” Polanica Zdrój, ul. Parkowa 4	Szpital Uzdrawiskowy Sanatorium Uzdrawiskowe Profile: gastroenterologia, kardiologia, reumatologia, diagnostyka laboratoryjna, ortopedia i traumatologia narządu ruchu, rehabilitacja medyczna, urologia, balneologia i medycyna fizykalna	Zespół Uzdrawisk Kłodzkich S.A. z.s. w Polanicy - Zdroju ul. Zdrojowa 39, 57-320 Polanica - Zdrój
2.	Szpital Uzdrawiskowy „Zdrowie” Polanica Zdrój, ul. M. Konopnickiej 2	Szpital Uzdrawiskowy Profil: kardiologia, balneologia i medycyna fizykalna, rehabilitacja medyczna, diagnostyka laboratoryjna	Zespół Uzdrawisk Kłodzkich S.A. z.s. w Polanicy - Zdroju ul. Zdrojowa 39, 57-320 Polanica - Zdrój
3.	Sanatorium Uzdrawiskowe „Szarotka”	Sanatorium Uzdrawiskowe Profile: diagnostyka laboratoryjna, kardiologia, urologia, reumatologia, balneologia i medycyna fizykalna, rehabilitacja medyczna	Zespół Uzdrawisk Kłodzkich S.A. z.s. w Polanicy - Zdroju ul. Zdrojowa 39, 57-320 Polanica - Zdrój

Załącznik tekstowy nr 1 do uchwały Rady
Miejskiej w Polanicy-Zdroju nr XXIX/181/09
z dnia 31 marca 2009 r. (poz. 1924)

L.p	Nazwa i adres zakładu lub urzędnia	Typ zakładu lub urzędnia	Instytucja prowadząca
4.	Sanatorium „Korab” Polanica Zdrój , ul. Kryniczna 5	Sanatorium Uzdrowiskowe <u>Profile:</u> rehabilitacja medyczna, urologia, balneologia i medycyna fizykalna, reumatologia, kardiologia, diagnostyka laboratoryjna	Zespół Uzdrawisk Kłodzkich S.A. z.s. w Polanicy - Zdroju ul. Zdrojowa 39, 57-320 Polanica - Zdrój
5.	Sanatorium Uzdrawiskowe „Carmen” Polanica Zdrój, ul. Ogrodowa 5	Sanatorium Uzdrowiskowe <u>Profile:</u> kardiologia, balneologia i medycyna fizykalna, rehabilitacja medyczna, diagnostyka laboratoryjna.	Zespół Uzdrawisk Kłodzkich S.A. z.s. w Polanicy - Zdroju ul. Zdrojowa 39, 57-320 Polanica - Zdrój
6.	Zakład Przyrodolecznicy, Polanica Zdrój. ul Parkowa 4	Zakład Przyrodolecznicy <u>Profile:</u> kardiologia, gastroenterologia, urologia, balneologia i medycyna fizykalna, rehabilitacja medyczna, ortopedia i traumatologia narządu ruchu	Zespół Uzdrawisk Kłodzkich S.A. z.s. w Polanicy - Zdroju ul. Zdrojowa 39, 57-320 Polanica - Zdrój
7.	Sanatorium Uzdrawiskowe „Malwa”	Sanatorium Uzdrawiskowe: <u>Profile:</u> kardiologia, gastrologia, rehabilitacja narządu ruchu	Sanatorium Uzdrawiskowe „Malwa” Ul. Wojska Polskiego 64, 57-320 Polanica - Zdrój

Wykaz i urządzeń lecznictwa uzdrowiskowego

L.p.	Nazwa i adres zakładu lub urządzenia	Instytucja prowadząca
1.	Pijalnia Wód Mineralnych	Zespół Uzdrawisk Kłodzkich S.A. z.s. w Polanicy - Zdroju ul. Zdrojowa 39, 57-320 Polanica - Zdrój
2.	Park Zdrojowy	Gmina Polanica - Zdrój
3.	Uzdrowiskowy basen rehabilitacyjny, ul. Parkowa 4	Zespół Uzdrawisk Kłodzkich S.A. z.s. w Polanicy - Zdroju ul. Zdrojowa 39, 57-320 Polanica - Zdrój

Wykaz drzew uznanych za pomniki przyrody:

1. Topola czarna

Uchwała nr 264/XLIII/97Rady Miejskiej w Polanicy – Zdroju z dnia 24.06.1997 r.

2. Topola czarna

Uchwała nr 264/XLIII/97Rady Miejskiej w Polanicy – Zdroju z dnia 24.06.1997 r.

3. Topola czarna

Uchwała nr 264/XLIII/97Rady Miejskiej w Polanicy – Zdroju z dnia 24.06.1997 r.

4. Żywotnik olbrzymi

Uchwała nr 264/XLIII/97Rady Miejskiej w Polanicy – Zdroju z dnia 24.06.1997 r.

5. Żywotnik olbrzymi

Uchwała nr 264/XLIII/97Rady Miejskiej w Polanicy – Zdroju z dnia 24.06.1997 r.

6. Żywotnik olbrzymi

Uchwała nr 264/XLIII/97Rady Miejskiej w Polanicy – Zdroju z dnia 24.06.1997 r.

7. Żywotnik olbrzymi

Uchwała nr 264/XLIII/97Rady Miejskiej w Polanicy – Zdroju z dnia 24.06.1997 r.

8. Żywotnik olbrzymi

Uchwała nr 264/XLIII/97Rady Miejskiej w Polanicy – Zdroju z dnia 24.06.1997 r.

9. Żywotnik olbrzymi

Uchwała nr 264/XLIII/97Rady Miejskiej w Polanicy – Zdroju z dnia 24.06.1997 r.

10. Żywotnik olbrzymi

Uchwała nr 264/XLIII/97Rady Miejskiej w Polanicy – Zdroju z dnia 24.06.1997 r.

11. Żywotnik olbrzymi

Uchwała nr 264/XLIII/97Rady Miejskiej w Polanicy – Zdroju z dnia 24.06.1997 r.

12. Jesion wyniosły

Uchwała nr 264/XLIII/97Rady Miejskiej w Polanicy – Zdroju z dnia 24.06.1997 r.

13. Świerk pospolity

Uchwała nr 264/XLIII/97Rady Miejskiej w Polanicy – Zdroju z dnia 24.06.1997 r.

14. Modrzew europejski

Uchwała nr 264/XLIII/97Rady Miejskiej w Polanicy – Zdroju z dnia 24.06.1997 r.

15. Chojna Kanadyjska

Uchwała nr 264/XLIII/97Rady Miejskiej w Polanicy – Zdroju z dnia 24.06.1997 r.

16. Buk pospolity

Uchwała nr 264/XLIII/97Rady Miejskiej w Polanicy – Zdroju z dnia 24.06.1997 r.

17. Żywotnik olbrzymi

Uchwała nr 264/XLIII/97Rady Miejskiej w Polanicy – Zdroju z dnia 24.06.1997 r.

18. Żywotnik olbrzymi

Uchwała nr 264/XLIII/97Rady Miejskiej w Polanicy – Zdroju z dnia 24.06.1997 r.

19. Żywotnik olbrzymi

Uchwała nr 264/XLIII/97Rady Miejskiej w Polanicy – Zdroju z dnia 24.06.1997 r.

20. Żywotnik olbrzymi

Uchwała nr 264/XLIII/97Rady Miejskiej w Polanicy – Zdroju z dnia 24.06.1997 r.

21. Żywotnik olbrzymi

Uchwała nr 264/XLIII/97Rady Miejskiej w Polanicy – Zdroju z dnia 24.06.1997 r.

22. Klon jawor

Uchwała nr 264/XLIII/97Rady Miejskiej w Polanicy – Zdroju z dnia 24.06.1997 r.

23. Klon jawor

Uchwała nr 264/XLIII/97Rady Miejskiej w Polanicy – Zdroju z dnia 24.06.1997 r.

24. Jałowiec pospolity

Uchwała nr 264/XLIII/97 Rady Miejskiej w Polanicy – Zdroju z dnia 24.06.1997 r.

25. Żywotnik olbrzymi

Uchwała nr 264/XLIII/97 Rady Miejskiej w Polanicy – Zdroju z dnia 24.06.1997 r.

26. Topola biała

Uchwała nr 264/XLIII/97 Rady Miejskiej w Polanicy – Zdroju z dnia 24.06.1997 r.

27. Dąb szypułkowy

Uchwała nr 264/XLIII/97 Rady Miejskiej w Polanicy – Zdroju z dnia 24.06.1997 r.

28. Żywotnik olbrzymi

Uchwała nr 264/XLIII/97 Rady Miejskiej w Polanicy – Zdroju z dnia 24.06.1997 r.

29. Brzoza Brodawkowata

Uchwała nr 264/XLIII/97 Rady Miejskiej w Polanicy – Zdroju z dnia 24.06.1997 r.

30. Lipa drobnolistna

Zarządzenie Nr 10/88 Wojewody Wałbrzyskiego z dnia 12.03.1988 r., Decyzja nr 7140/122/82

31. Buk pospolity

Zarządzenie Nr 10/88 Wojewody Wałbrzyskiego z dnia 12.03.1988 r., Decyzja nr 7140/123/82

32. Cyprysik Lawsona

Zarządzenie Nr 10/88 Wojewody Wałbrzyskiego z dnia 12.03.1988 r., Decyzja nr 7140/129/82

33. Różanecznik

Zarządzenie Nr 10/88 Wojewody Wałbrzyskiego z dnia 12.03.1988 r., Decyzja nr 7140/124/82

Załącznik graficzny nr 1 do uchwały Rady
Miejskiej w Polanicy-Zdroju nr XXIX/181/09
z dnia 31 marca 2009 r. (poz. 1924)

UZDROWISKO POLANICA ZDRÓJ



ZAKŁADY I URZĄDZENIA LECZNICTWA UZDROWISKOWEGO



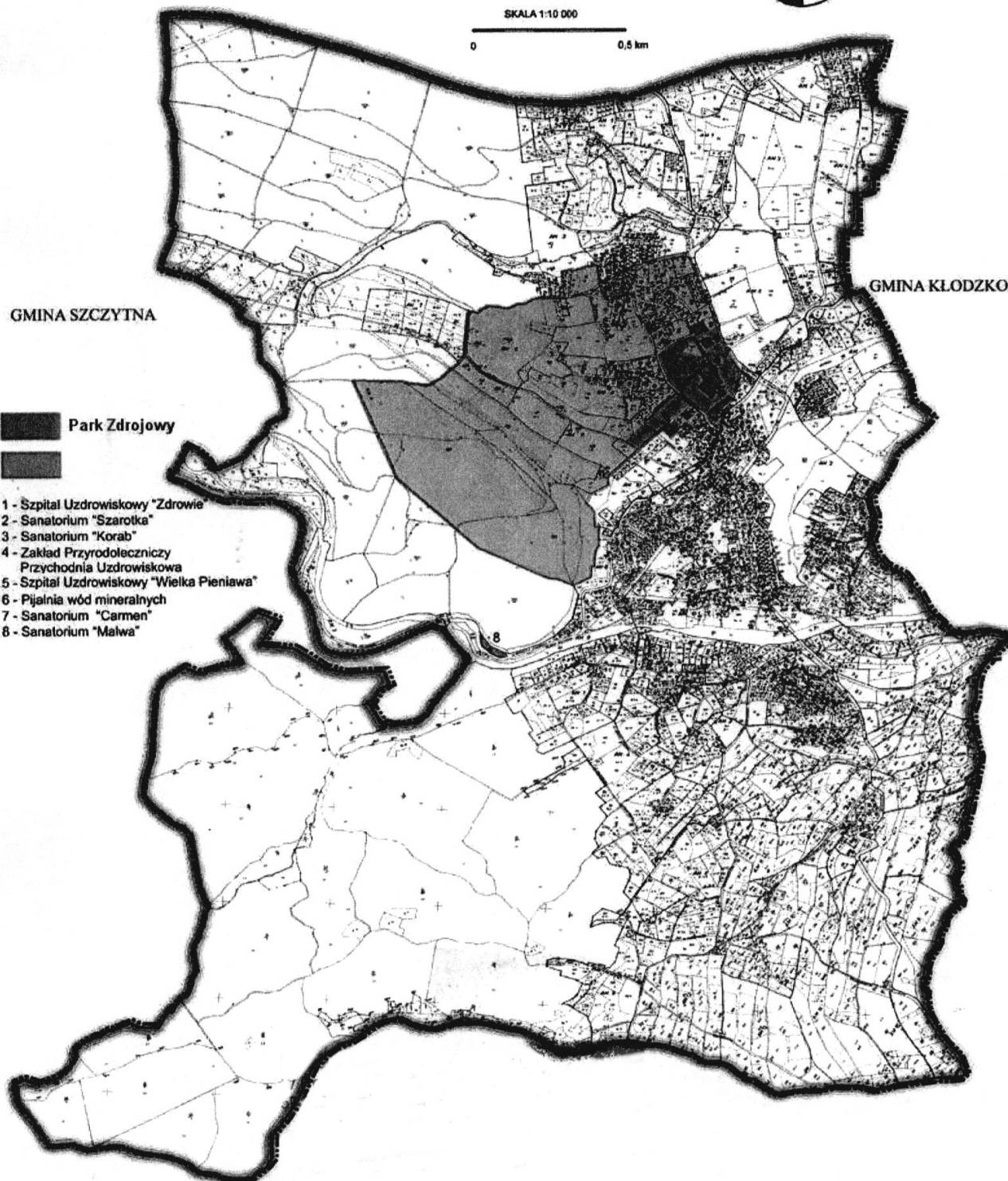
SKALA 1:10 000
0 0,5 km

GMINA SZCZYTNA

GMINA KLÓDZKO

 Park Zdrojowy


- 1 - Szpital Uzdrowski "Zdrowie"
- 2 - Sanatorium "Szarotka"
- 3 - Sanatorium "Korab"
- 4 - Zakład Przyrodolecniczy
Przychodnia Uzdrowskowa
- 5 - Szpital Uzdrowski "Wielka Pieniawa"
- 6 - Pijalnia wód mineralnych
- 7 - Sanatorium "Carmen"
- 8 - Sanatorium "Malwa"



Załącznik graficzny nr 2 do uchwały Rady
Miejskiej w Polanicy-Zdroju nr XXIX/181/09
z dnia 31 marca 2009 r. (poz. 1924)

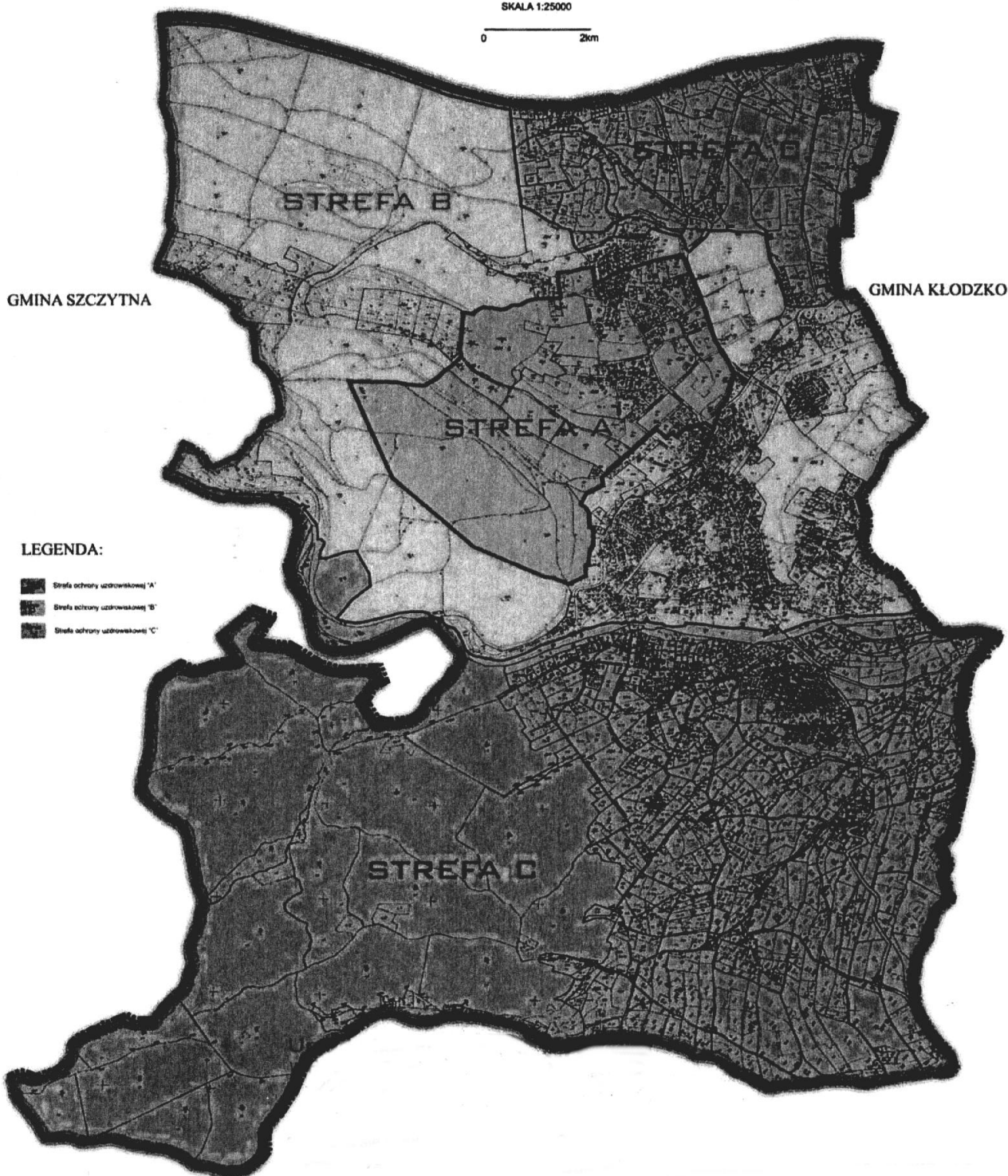
UZDROWISKO POLANICA - ZDRÓJ

UKŁAD STREF W GRANICACH ADMINISTRACYJNYCH MIASTA



SKALA 1:25000

0 2km



Załącznik graficzny nr 3 do uchwały Rady
Miejskiej w Polanicy-Zdroju nr XXIX/181/09
z dnia 31 marca 2009 r. (poz. 1924)

UZDROWISKO POLANICA - ZDRÓJ

MAPA OBSZARU GÓRNICZEGO "POLANICA"






SKALA 1:10 000
0 0.5 km

GMINA SZCZYTNA

GMINA KŁODZKO

LEGENDA:

-  Obszar górniczy
-  Granica obszaru górniczego
-  Granica miasta

