

**UCHWAŁA RADY MIEJSKIEJ W ŁĄDKU-ZDROJU**  
**NR XXX/240/09**

z dnia 26 marca 2009 r.

**w sprawie ustanowienia Statutu Uzdrawiska Łądek-Zdrój**

Na podstawie art. 18 ust. 2 pkt 15, art. 40 ust. 1, art. 41 ust. 1 oraz art. 42 ustawy z dnia 8 marca 1990 r. o samorządzie gminnym (tekst jednolity Dz. U. z 2001 r. Nr 147, poz. 1591 ze zm.), art. 41 ust. 1 i 2 ustawy z dnia 28 lipca 2005 r. o lecznictwie uzdrowiskowym, uzdrowiskach i obszarach ochrony uzdrowiskowej oraz gminach uzdrowiskowych (Dz. U. Nr 167, poz. 1399 ze zm.) Rada Miejska w Łądku-Zdroju uchwala niniejszy Statut, o treści jak niżej:

**Statut Uzdrawiska Łądek-Zdrój**

§ 1

Dla uzdrawiska Łądek-Zdrój ustanawia się niniejszy statut uzdrawiska obowiązujący w obszarze granic Gminy Łądek-Zdrój, województwa dolnośląskiego.

§ 2

W celu ochrony warunków naturalnych niezbędnych do prowadzenia i rozwijania lecznictwa uzdrowiskowego oraz w celu kształtowania innych czynników środowiskowych dla Uzdrawiska Łądek-Zdrój, wydziela się następujące strefy ochronne:

**1) strefę „A” o powierzchni 294,92 ha.**

Granica obszaru „A” ochrony uzdrawiska przebiega w następujący sposób: Od punktu granicznego na ul. Granicznej rozdzielającego działki nr 123 i 215, w kierunku południowym i przebiega wzdłuż linii rozgraniczającej AM-4 i AM-5 mapy obrębu Stary Zdrój, dochodząc do drogi polnej nr 216. Dalej skręca na południowy zachód i biegnie początkowo drogą polną nr 216, a następnie drogą polną nr 237 na całej jej długości do skrzyżowania z Al. Marzeń. Dalej skręca na południowy zachód pod kątem 90° i biegnie Al. Marzeń do skrzyżowania z ul. Słoneczną. Dalej biegnie wzdłuż całej długości ul. Słonecznej do ul. Zamkowej. Tutaj skręca na północny wschód i biegnie ul. Zamkową w kierunku wyciągu narciarskiego. Po 100 m skręca w prawo i biegnie wzdłuż granicy lasu, mijając po prawej stronie granicę oddziału 1g, 1f, 2i, 2j, dochodząc do „Drogi Malinowej”, tutaj skręca na południowy zachód i biegnie „Drogą Malinową” do Ronda Zielonego.

Następnie pod kątem 90° skręca na wschód i biegnie szlakiem turystycznym niebieskim (początkowo oddziałem 3 między pododdziałem b i c, a następnie między oddziałami 3 i 9) do drogi „Mała Okólna”. Następnie biegnie wzdłuż drogi Mała Okólna w kierunku południowym do „Ronda Grzybowego” pomiędzy oddziałami 8a, 8b, 8d, a 9f, 9g, 9i, na rondzie schodzi w „Drogę Modrzewiową”, przebiegając pomiędzy oddziałami 11f, 10d, 10g, a 10a, 10b, 10c, 10h, dochodzi do skrzyżowania z drogą „Jelenią”. Dalej drogą „Jelenią” (kierując się w prawo w dół – na południowy zachód) mijając po prawej stronie oddział 23, a po lewej oddział 24, dochodzi do skrzyżowania z drogą „Jastrzębią” oraz „Okólną”. W tym miejscu skręca w lewo w ścieżkę leśną – szlak spacerowy Biało-Czerwony nr 3 (w kierunku zachodnim), po granicy Lasów Komunalnych (mijając po stronie prawej oddział 21f i 21h) z Lasami Państwowymi Nadleśnictwa Łądek-Zdrój, dochodzący do skrzyżowania dróg leśnych, tutaj wchodzi w „Drogę Zajęczą”, idąc początkowo granicą pomiędzy oddziałami 27a i 26g, następnie skręca w prawo, przecinając oddział 26g, przebiega pomiędzy oddziałami 19b i 19a, przecinając następnie oddział 19a, przechodzi przez „Drogę Sarnią” i przebiega dalej, przecinając oddziały 18a, 18g, 18c, dochodzi do „Drogi Wjazdowej”, tutaj skręca w lewo (w kierunku zachodnim) i dalej „Drogą Wjazdową” dochodzi do drogi powiatowej prowadzącej z Łądku-Zdroju w kierunku Stronia Śląskiego – ul. Kościuszki, tutaj skręca w prawo (w kierunku północno-wschodnim) w ul. Kościuszki i po kilkunastu metrach skręca w lewo (w kierunku zachodnim) na most pieszy przez rzekę „Biała Łądecka, łączącego ul. Kościuszki z ul. Bema. Następnie przechodzi przez most i biegnie wzdłuż ul. Bema do granicy działki nr 461 (AM-12) obręb Stary Zdrój. Stąd biegnie wzdłuż granicy dzielącej arkusze map geodezyjnych AM-14 i AM-12 (obręb Stary Zdrój) do skrzyżowania ul. Miłej z ul. Cichą. Od skrzyżowania biegnie wzdłuż ul. Cichej w kierunku ul. Konopnickiej, przecinając ją i dalej ul. Cichą do ul. Kościuszki. Dalej granica strefy pokrywa się z granicą geodezyjną AM-2 i AM-3 (obręb Stary Zdrój), z lewej strony mija budynek Kościuszki 1 i przechodzi przez rzekę Białą Łądecką w miejscu wychodzącym na skrzyżowaniu ul. Buczka i ul. Nadbrzeżnej. Dalej biegnie ul. Buczka do skrzyżowania z ul. Lipową, następnie biegnie ul. Lipową do skrzyżowania z ul. Zwycięstwa. Tutaj skręca w ul. Zwycięstwa, biegnie wzdłuż tej ulicy do skrzyżowania z ul. Wolności. Następnie skręca i biegnie wzdłuż ul. Wolności do skrzyżowania z ul. Brzozową i dalej przez całą jej długość nie zmieniając kierunku wchodzi w ul. Graniczną, aż do punktu granicznego, znajdującego się po prawej stronie ulicy, rozdzielającego działki nr 213 i 215, zamykając w ten sposób obwód strefy „A”.

**2) strefę „B” o powierzchni 1402,52 ha,**

Obejmuje ona swym zasięgiem obszar strefy „A” ochrony uzdrowiska i przyległy do niego teren, który zawiera częściowo obszar miejski Łądko-Zdrój, obszar wsi Karpno i częściowo obszar wsi Lutynia i Stójków, który jest przeznaczony dla obiektów i terenów usługowych, turystycznych, rekreacyjnych, mieszkaniowych, komunalnych i sportowych oraz innych związanych z zaspokojeniem potrzeb osób przebywających na tym obszarze, a niemających negatywnego wpływu na właściwości lecznicze uzdrowiska. Granica obszaru „B” ochrony uzdrowiska przebiega w następujący sposób:

Od skrzyżowania drogi gminnej (na „Ułęż”) dz. nr 135 obręb Lutynia z drogą powiatową (prowadzącą od Łądko-Zdroju do wsi Lutynia) dz. nr 126 obręb Lutynia, stanowiący równocześnie punkt styczny trzech obrębów geodezyjnych:

- Obręb Lutynia;
- Obręb Stary Zdrój;
- Obręb Nowy Zdrój,

wchodzi w drogę gminną (działka nr 157 obręb Lutynia, graniczącą z obrębem miejskim Stary Zdrój), przecina potok i kieruje się pod górę przez las, mijając po lewej stronie drzewostany Lasów Państwowych (oddział 86 c) oraz działkę nr 102 obręb Lutynia, a po prawej granice oddziału 32 a Lasów Komunalnych (nieruchomość nr 168 obręb Stary Zdrój), dochodzi do drogi powiatowej z Łądko-Zdroju do Przejścia Granicznego Lutynia-Trawna, przecina tę drogę, wchodząc na teren Lasów Państwowych, wydzieleniem pomiędzy oddziałami 86h, a 86l i dalej pomiędzy: 86i, a 86m; 86j, a 86m; 94c, a 94h; 94d, a 94h dochodząc do linii oddziałowej między oddziałami 94 i 95, tutaj skręca na północny wschód i przebiega linią oddziałową pomiędzy oddziałami 94, a 95, docierając do linii oddziałowej pomiędzy oddziałami 87, a 95 (polna droga), dalej przebiega tą linią pomiędzy kolejnymi oddziałami: 87, a 95; 88, a 96; 89, a 96; 91A, a 96; 91A, a 99; 91A, a 100; 116, a 107; 120 a 107; dochodząc do drogi asfaltowej stanowiącej linię oddziałową i dalej przebiega tą linią pomiędzy oddziałami: 120, a 107; 120, a 108; 121, a 109; 122, a 109; 122, a 110; 123, a 111; 124, a 112; 125, a 113; docierając do granicy Lasów Państwowych, dalej przebiega drogą asfaltową (droga gminna dz. nr 27 obręb Stójków), docierając do drogi wojewódzkiej z Łądko-Zdroju do Stronia Śląskiego w miejscu granicy administracyjnej gminy Łądek-Zdrój i Stronia Śląskie. Od tego punktu południowy odcinek obszaru „B” ochrony uzdrowiska przebiega wzdłuż południowej granicy administracyjnej Gminy Łądek-Zdrój z Gminą Stronia Śląskie (granica obrębów Stójków i Strachocin), do linii kolejowej ze Stronia Śląskiego do Łądko-Zdroju. Następnie przebiega linią kolejową w kierunku północno-zachodnim do wiaduktu nad linią kolejową i następnie od wiaduktu drogą polną (dz. 291 obręb Zatorze) w kierunku północno-wschodnim do drogi wojewódzkiej nr 392. Dalej drogą wojewódzką nr 392 w kierunku północnym do skrzyżowania ul. Mickiewicza z drogą wojewódzką nr 390. Na skrzyżowaniu „obwodnicy” skręca w prawo (kierunek północno-wschodni) w kierunku wiaduktu nad rzeką Białą Łądecką i przebiega drogą wojewódzką nr 390 biegnie na odcinku 300 m. Następnie skręca pod kątem 90° na północny zachód (przecinając nieruchomość 283/73 obręb Stare Miasto), łącząc się z ul. Rataja (nieruchomość oznaczona geodezyjnym numerem: 286/3, 285/3, 260/2), ul. Rataja (w kierunku północnym) przechodzi przez skrzyżowanie z ul. Powstańców Wielkopolskich, dochodząc do skrzyżowania z ul. Ogrodową, tutaj skręca w lewo (w kierunku zachodnim) i przebiega ul. Ogrodową, a następnie ul. Kłodzką, dochodząc do skrzyżowania z ul. Wiejską. Tutaj skręca w prawo (kierunek północny) w ul. Wiejską i biegnie wzdłuż ul. Wiejskiej do kładki pieszej na rzece Białą Łądecką (w miejscu oddzielającym działki o nr 62 i nr 63, obręb Nowy Zdrój). Przechodzi przez kładkę pieszą do ul. Langiewicza i skręca na północny-zachód, biegnąc na całej długości ul. Langiewicza do skrzyżowania z drogą wojewódzką nr 390. Tutaj skręca na zachód i drogą wojewódzką nr 390 biegnie w kierunku skrzyżowania z drogą powiatową do wsi Wojtówka. Na zakręcie, 200 m przed skrzyżowaniem, wchodzi w prawo w drogę polną i dochodzi do potoku, dalej potokiem dociera do granicy lasu, tutaj wchodzi w linię oddziałową Lasów Państwowych Nadleśnictwa Łądek-Zdrój (obręb leśnego Strachocin) między oddziałami: 45, a 48; 44, a 48; 43, a 48 dochodząc do „Przełęcz pod Konikiem” – skrzyżowanie dróg leśnych, z tego miejsca przebiega linią oddziałową między oddziałami: 47, a 49; 47, a 53; 47, a 52; 47, a 51 przechodząc przez szczyt góry „Modzel”, od szczytu kieruje się linią oddziałową pomiędzy oddziałami 47d, a 51a, dochodząc do pieszego szlaku czerwonego nr 1, skręca w prawo i schodzi ostro w dół przez las (między wydzieleniami leśnymi oddziałów 39j, a 51a; 39g, a 51a oraz 39g, a 51b), dochodząc do drogi, tutaj szlak skręca w prawo, natomiast granica obszaru „B” kieruje się w lewo drogą w kierunku „Ułęża”, schodząc drogą przez „Ułęż” dz. nr 134 oraz 135 obręb Lutynia, dochodząc do asfaltowej drogi powiatowej prowadzącej z Łądko-Zdroju do wsi Lutynia, zamykając w ten sposób obwód strefy „B” ochrony uzdrowiska.

**3) strefę „C” o powierzchni 5053,34 ha**

Obejmuje strefy „A” i „B” ochrony uzdrowiska wraz z otuliną tych obszarów o zasięgu mającym wpływ na zachowanie walorów krajobrazowych, klimatycznych oraz ochronę złóż naturalnych surowców leczniczych. Obszar strefy „C” nie obejmuje sołectw: Skrzyńka, Trzebieszowice i Konradów.

Granica obszaru „C” ochrony uzdrowiska przebiega w następujący sposób:

Od szczytu górskiego Jawornik Mały, tj. punktu zwornikowego granicy państwa oraz granic administracyjnych Gminy Łądek-Zdrój i Gminy Złoty Stok na północy, wzdłuż granicy państwowej z Republiką Czeską na wschodzie do styku granicy Gminy Łądek-Zdrój z Gminą Stronia Śląskie na południowym

wschodzie. Od tego punktu południowy odcinek granicy obszaru „C” przebiega wzdłuż południowej granicy administracyjnej Gminy Łądek-Zdrój do punktu stycznego granic administracyjnych sołectwa Kąty Bystrzyckie i Sołectwa Konradów, pokrywających się z granicami obrębów geodezyjnych wsi. Następnie skręca na północny zachód i biegnie granicą administracyjną Sołectwa Kąty Bystrzyckie, pokrywającą się z granicą obrębu geodezyjnego tej wsi do punktu stycznego z granicą administracyjną Sołectwa Radochów, pokrywającą się z granicą administracyjną Sołectwa Trzebieszowice, do punktu stycznego trzech granic administracyjnych Sołectw Orłowiec, Skrzyńka, Trzebieszowice. Od tego punktu skręca na północny wschód i biegnie granicą administracyjną Sołectwa Orłowiec, pokrywającą się z granicą administracyjną Sołectwa Skrzyńka i pokrywającą się z granicą obrębów geodezyjnych tych wsi, do granicy administracyjnej Gminy Łądek-Zdrój z Gminą Złoty Stok i dalej granicą administracyjną Gminy Łądek-Zdrój, pokrywającą się z granicą administracyjną Sołectwa Orłowiec i granicą administracyjną Gminy Złoty Stok, do punktu wyjściowego-szczytu górskiego Jawornik Mały, zamykając w ten sposób granicę obszaru.

### § 3

W celu zapewnienia prawidłowej działalności lecznictwa uzdrowskiego określa się szczegółowe czynności zabronione w strefach ochronnych wpisanych w art. 38 ustawy z dnia 28 lipca 2005 r. o lecznictwie uzdrowskim, uzdrowskich i obszarach ochrony uzdrowskiej oraz gminach uzdrowskich (Dz. U. Nr 167, poz. 1399 ze zm.) oraz nakazy wynikające z innych przepisów prawa miejscowego, w zakresie:

#### 1) wymagań sanitarnych:

- a) w całej strefie „A” oraz strefie „B” (z wyłączeniem terenów położonych na terenach wiejskich i działek na terenie Łądko-Zdroju położonych w odległości nie mniejszej niż 1000 m od granicy ze strefą „A”, do czasu realizacji sieci kanalizacyjnych i przyłączenia do oczyszczalni ścieków) zakazuje się odprowadzania ścieków do zbiorników bezodpływowych i odpływowych z wyłączeniem wód opadowych i roztopowych. Wszystkie ścieki muszą być odprowadzane przez miejski system sieci kanalizacyjnej do miejskiej oczyszczalni ścieków.
- b) w strefie „A”, „B” i „C” zakazuje się składowania, wysypywania, zakopywania i wylewania jakichkolwiek odpadów, w tym odpadów niebezpiecznych poza terenem zakładu utylizacji odpadów – kompostowni w Łądko-Zdroju.
- c) w strefach „A”, „B” i „C” zakazuje się gromadzenia i składowania wszelkich odpadów, w tym odpadów komunalnych przez okres dłuższy niż:
  - 7 dni dla hoteli, domów wczasowych, pensjonatów, szpitali, restauracji, barów, kawiarni, placówek handlowych i innych obiektów świadczących zbiorowe usługi oraz dla budynków wielorodzinnych,
  - 14 dni dla zabudowy mieszkaniowej, jednorodzinnejoraz spalania odpadów,
- d) właściciele nieruchomości prowadzący działalność usługową, handlową, gastronomiczną, zobowiązani są do ustawienia w miejscach ogólnodostępnych estetycznych pojemników do gromadzenia odpadów, odpowiednich dla potrzeb swoich klientów;

#### 2) ochrony przed hałasem:

- a) w strefie „A” uzdrowska zakazuje się prowadzenia działalności o charakterze rozrywkowym, zakłócającej ciszę nocną w godz. 22.00–06.00. Wyjątki stanowią imprezy znajdujące się w harmonogramie imprez gminnych i działalność gastronomiczna oraz obiektów restauracyjnych i ogródków letnich – w godzinach ustalonych indywidualnie z Burmistrzem Łądko-Zdroju,
- b) w strefie „A” uzdrowska zakazuje się wjazdu pojazdów o rzeczywistej masie całkowitej powyżej 3,5 tony z wyjątkiem samochodów obsługi komunalnej miasta, samochodów dostawczych i autokarów przewożących kuracjuszy i turystów,
- c) w strefie „A” i „B” uzdrowska zakazuje się lokalizowania obiektów lub urządzeń mogących powodować stałe lub czasowe uciążliwości spowodowane wytwarzaniem hałasu;

#### 3) estetyki budynków, sklepów i zakładów usługowych oraz placówek kulturalnych:

- a) w strefie „A”, „B”, „C” zakazuje się:
  - wykonywania nowych ogrodzeń z prefabrykatów betonowych,
  - wykonywania ogrodzeń i parkanów w obszarach graniczących z terenami o charakterze publicznym nienawiązujących formą i materiałem do istniejącej kompozycji architektonicznej i urbanistycznej,
- b) w strefie „A” i „B” zakazuje się urządzania letnich ogródków oraz obiektów małej architektury, stoisk handlowych itp. w sposób odbiegający od regionalnej stylistyki historycznej i parkowo-uzdrowskiej, bez wymaganej dokumentacji na podstawie odrębnych przepisów. Wszystkie ogródki i stoiska handlowe muszą być wyposażone w estetyczne pojemniki na odpady,
- c) w strefie „A”, „B” i „C” zakazuje się realizacji nowej zabudowy lub przebudowy dysharmonizującej z istniejącą historyczną i krajobrazową kompozycją przestrzenną;

#### 4) handlu, promocji i informacji:

- a) w strefie „A” na terenie zabytkowych parków uzdrowiskowych: Parku im. Jana Pawła II, Parku Tyśiąclecia, Parku Moniuszki zakazuje się prowadzenia handlu obnośnego i obwoźnego.

#### § 4

W poszczególnych strefach ochrony uzdrowiskowej przyjmuje się następujące wskaźniki terenów zielonych oraz powierzchnię nowo wydzielanych działek:

- 1) w strefie „A”, gdzie odbywa się leczenie uzdrowiskowe, wskaźnik powierzchni terenów zielonych winien wynosić 75% powierzchni strefy, a minimalna powierzchnia nowo wydzielanych działek kształtuje się w granicach 0,12 ha;
- 2) w strefie „B” stanowiącej otulinę strefy „A” wskaźnik powierzchni terenów zielonych winien wynosić 55% powierzchni obszaru, a minimalna powierzchnia nowo wydzielonych działek budowlanych wynosi 0,08 ha;
- 3) w strefie „C” wskaźnik terenów zielonych powinien wynosić nie mniej niż 40%, a minimalna powierzchnia nowo wydzielanych działek wynosi 0,08 ha,
- 4) wskaźniki określone w punktach od 1 do 3 niniejszego paragrafu nie dotyczą nowo wydzielanych działek dla obiektów i urządzeń infrastruktury technicznej, takich jak: stacje redukcyjne, transformatorowe, przystanki, wiaty turystyczne i przystankowe, zatoki postojowe, urządzenia reklamowe itp., obiektów małej architektury oraz wydzielanych działek na poprawę warunków zagospodarowania przyległej nieruchomości.

#### § 5

Na terenie uzdrowiska znajduje się sześć ujęć eksploatujących wodę leczniczą, w tym pięć źródeł:

- 1) źródło „Jerzy”,
- 2) źródło „Wojciech”,
- 3) źródło „Chrobry”,
- 4) źródło „Curie-Skłodowska”,
- 5) źródło „Dąbrówka”,
- 6) odwiert „Zdzisław” (L-2).

#### § 6

W uzdrowisku prowadzone jest leczenie uzdrowiskowe w następujących kierunkach leczniczych:

- 1) choroby ortopedyczno-urazowe,
- 2) choroby układu nerwowego,
- 3) choroby reumatologiczne,
- 4) choroby naczyń obwodowych,
- 5) osteoporoza,
- 6) choroby skóry,
- 7) choroby kobiece.

#### § 7

Załącznikami tekstowymi do statutu są:

- 1) wykaz zakładów lecznictwa uzdrowiskowego z określeniem funkcjonowania w nich zakładów przyrodoleczniczych i urządzeń lecznictwa uzdrowiskowego,
- 2) wykaz pomników przyrody na obszarze uzdrowiska Łądek-Zdrój.

#### § 8

Załącznikami graficznymi do statutu są:

- 1) mapa strefy „A” ochrony uzdrowiskowej w skali 1:5000,
- 2) mapa strefy „A” ochrony uzdrowiskowej wraz z ewidencją gruntów w skali 1:5000,
- 3) mapa strefy „A” ochrony uzdrowiskowej wraz z ewidencją gruntów i warstwicami wysokościowymi w skali 1:5000,
- 4) mapa strefy „B” ochrony uzdrowiskowej wraz z zaznaczoną strefą „A” w skali 1:10 000,
- 5) mapa strefy „C” ochrony uzdrowiskowej wraz z zaznaczoną strefą „A” i „B” w skali 1:25 000,
- 6) mapa obszaru i terenu górniczego w skali 1:25 000,
- 7) mapa obszaru i terenu górniczego wraz z lokalizacją i opisem wód leczniczych w skali 1:25 000.

#### § 9

Wykonanie uchwały powierza się Burmistrzowi Łądka-Zdroju.

#### § 10

Traci moc uchwała nr L/493/06 z dnia 25 maja 2006 r. w sprawie ustanowienia Tymczasowego Statutu Uzdrowiska.

§ 11

Uchwała wchodzi w życie po upływie 14 dni od daty ogłoszenia w Dzienniku Urzędowym Województwa Dolnośląskiego.

PRZEWODNICZĄCY  
RADY MIEJSKIEJ  
*LESZEK PAZDYK*

**Wykaz zakładów lecznictwa uzdrowiskowego z określeniem funkcjonowania  
w nich zakładów przyrodoleczniczych i urządzeń lecznictwa  
uzdrowiskowego:**

Lp. w wykazie	Nazwa zakładu lecznictwa uzdrowiskowego	Adres zakładu lecznictwa uzdrowiskowego	Urządzenia lecznictwa uzdrowiskowego	Właściciel	Podmiot prowadzący
1.	Szpital Uzdrowiskowy „Stanisław-Adam”	ul. Wolności 2a 57-540 Łądek-Zdrój	wanny do kąpieli mineralnych i masaży wodnych, basen, ugule, rowery, bieżnie, stanowiska do masaży klasycznych i wibracyjnych, urządzenia do światłolecznictwa, laseroterapii i krioterapii	„Uzdrowisko Łądek-Długopole” S.A.	„Uzdrowisko Łądek-Długopole” S.A.
2.	Szpital Uzdrowiskowy i Sanatorium „Józef”	ul. Wolności 2b 57-540 Łądek-Zdrój	brak	„Uzdrowisko Łądek-Długopole” S.A.	„Uzdrowisko Łądek-Długopole” S.A.
3.	Szpital Uzdrowiskowy i Oddział Sanatoryjny „Urszula”	ul. Wolności 2c 57-540 Łądek-Zdrój	brak	„Uzdrowisko Łądek-Długopole” S.A.	„Uzdrowisko Łądek-Długopole” S.A.
4.	Szpital Uzdrowiskowy i Oddział Sanatoryjny „Jubilat”	ul. Wolności 6 57-540 Łądek-Zdrój	inhalatory, atlasy, rowery treningowe, ugule, aparat do lasero i krioterapii, nebulizatory	„Uzdrowisko Łądek-Długopole” S.A.	„Uzdrowisko Łądek-Długopole” S.A.
5.	Szpital Uzdrowiskowy i Oddział Sanatoryjny „Jan”	ul. Paderewskiego 7 57-540 Łądek-Zdrój	aparat do masażu wibracyjnego	„Uzdrowisko Łądek-Długopole” S.A.	„Uzdrowisko Łądek-Długopole” S.A.
6.	Zakład Przyrodoleczniczy „Jerzy”	ul. Ostrowicza 1 57-540 Łądek-Zdrój	basen, wanny do kąpieli mineralnych i masaży wirowych i podwodnych, emanatorium, pijalnia	„Uzdrowisko Łądek-Długopole” S.A.	„Uzdrowisko Łądek-Długopole” S.A.
7.	Sanatorium Uzdrowiskowe i Zakład Przyrodoleczniczy „Wojciech	pl. Mariański 3 57-540 Łądek-Zdrój	basen, wanny do kąpieli mineralnych, borowinowych i hydromasaży, pijalnia, katedry natryskowe, stanowiska do okładów borowinowych i masaży	„Uzdrowisko Łądek-Długopole” S.A.	„Uzdrowisko Łądek-Długopole” S.A.
8.	Przychodnia Uzdrowiskowa	ul. Wolności 4 57-540 Łądek-Zdrój	aparat do badania osteoporozy- DPX	„Uzdrowisko Łądek-Długopole” S.A.	„Uzdrowisko Łądek-Długopole” S.A.

9.	Szpital Uzdrowiskowy i Oddział Sanatoryjny „Trojan”	ul. Leśna 4a 57-540 Łądek- Zdrój	lampy biopton, aparat do krioterapii, ugule, rowery, atlas, aparat do ultradźwięków, materac wibracyjny	Przedsiębiorstwo Usługowe „Opus” sp. z o.o. ul. Małopolska 3 45-301 Opole	„Uzdrowisko Łądek- Długopole” S.A.
10.	Zakład Przyrodolecznicy i Poradnia Uzdrowiskowa „Wital”	ul. Miła 3 57-540 Łądek- Zdrój	laser, urządzenia do elektroterapii, soluxy, biopton, urządzenia do masażu, inhalatory, ugule, urządzenia do gimnastyki, rowery stacjonarne, rotor, stół do rehabilitacji kończyn górnych, wanny do masażu i hydromasażu	FWP Sp. z o.o. w Warszawie Oddział Sudecki w Polanicy Zdroju	FWP Sp. z o.o. w Warszawie Oddział Sudecki w Polanicy Zdroju
11.	NZOZ Sanatorium im. Ostrowicza- „Rybniczanka”	ul. Paderewskiego 5 57-540 Łądek- Zdrój	brak	FWP Sp. z o.o. w Warszawie Oddział Sudecki w Polanicy Zdroju	FWP Sp. z o.o. w Warszawie Oddział Sudecki w Polanicy Zdroju
12.	NZOZ Sanatorium im. Ostrowicza- „Wanda”	pl. Partyzantów 4 57-540 Łądek- Zdrój	brak	FWP Sp. z o.o. w Warszawie Oddział Sudecki w Polanicy Zdroju	FWP Sp. z o.o. w Warszawie Oddział Sudecki w Polanicy Zdroju
13.	NZOZ Sanatorium im. Ostrowicza- „Małgosia”	pl. Partyzantów 1 57-540 Łądek- Zdrój	brak	FWP Sp. z o.o. w Warszawie Oddział Sudecki w Polanicy Zdroju	FWP Sp. z o.o. w Warszawie Oddział Sudecki w Polanicy Zdroju
14.	NZOZ Sanatorium im. Ostrowicza- „Placówka”	ul. Kościuszki 19 57-540 Łądek - Zdrój	brak	FWP Sp. z o.o. w Warszawie Oddział Sudecki w Polanicy Zdroju	FWP Sp. z o.o. w Warszawie Oddział Sudecki w Polanicy Zdroju
15.	23 Wojskowy Szpital Uzdrowiskowo- Rehabilitacyjny	Pl. Mariański 7/8 57-540 Łądek- Zdrój	basen, inhalatory, aparaty do krioterapii, lampy sollux i biopton, rotory, wanny do masażu, sprzęt do ultradźwięków, zestawy TENS, bieżnie, diatermy, ugule, stoły do rehabilitacji, komora kriogeniczna	23 Wojskowy Szpital Uzdrowiskowo- Rehabilitacyjny w Łądku-Zdroju	23 Wojskowy Szpital Uzdrowiskowo- Rehabilitacyjny w Łądku-Zdroju

Pomniki przyrody		
Lp.	Forma	Stan prawny
1	Buk pospolity ( <i>Fagus sylvatica</i> L.)	Zarządzenie Nr 10/88 Wojewody Wałbrzyskiego z dnia 12.03.1988 r., Nr dec. 7140/227/82, poz. w rej. 264
2	Dąb szypułkowy ( <i>Quercus robur</i> L.)	Zarządzenie Nr 10/88 Wojewody Wałbrzyskiego z dnia 12.03.1988 r., Nr dec. 7140/230/82 poz. w rej. 267
3	Buk pospolity ( <i>Fagus sylvatica</i> L.)	Zarządzenie Nr 10/88 Wojewody Wałbrzyskiego z dnia 12.03.1988 r., Nr dec. 7140/229/82, poz. w rej. 268
4	Dąb szypułkowy ( <i>Quercus robur</i> L.)	Zarządzenie Nr 10/88 Wojewody Wałbrzyskiego z dnia 12.03.1988 r., Nr dec. 7140/233/82 poz. w rej. 269
5	Dąb szypułkowy ( <i>Quercus robur</i> L.)	Zarządzenie Nr 10/88 Wojewody Wałbrzyskiego z dnia 12.03.1988 r., Nr dec. 7140/235/82 poz. w rej. 270
6	Lipa drobnolistna ( <i>Tilia cordata</i> Mill.)	Zarządzenie Nr 10/88 Wojewody Wałbrzyskiego z dnia 12.03.1988 r., Nr dec. 7140/234/82 poz. w rej. 271
7	Cis pospolity ( <i>Taxus baccata</i> L.)	Zarządzenie Nr 10/88 Wojewody Wałbrzyskiego z dnia 12.03.1988 r., Nr dec. 7140/236/82 poz. w rej. 272
8	Lipa drobnolistna ( <i>Tilia cordata</i> Mill.) - szpaler drzew	Zarządzenie Nr 10/88 Wojewody Wałbrzyskiego z dnia 12.03.1988 r., Nr dec. 7140/237/82 poz. w rej. 273 zm. Rozporządzenia Woj. Dolnośląskiego z dnia 19.04.2002 r. (Dz. Urz. Woj. Dolnośląskiego Nr 69, poz. 1321 z dnia 6.05.2002 r.)
9	Modrzew europejski ( <i>Larix decidua</i> Mill.) - aleja drzew	Zarządzenie Nr 10/88 Wojewody Wałbrzyskiego z dnia 12.03.1988 r., Nr dec. 7140/238/82 poz. w rej. 274 zm. Rozporządzenia Woj. Dolnośląskiego z dnia 19.04.2002 r. (Dz. Urz. Woj. Dolnośląskiego Nr 69, poz. 1321)
10	Różne gatunki – aleja drzew	Zarządzenie Nr 10/88 Wojewody Wałbrzyskiego z dnia 12.03.1988 r., Nr dec. 7140/239/82 poz. w rej. 275
11	Buk pospolity ( <i>Fagus sylvatica</i> L.) - grupa drzew	Zarządzenie Nr 10/88 Wojewody Wałbrzyskiego z dnia 12.03.1988 r., Nr dec. 7140/240/82 poz. w rej. 276





Załącznik nr 2 do uchwały Rady Miejskiej w Łądku-Zdroju nr XXX/240/09 z dnia 26 marca 2009 r. (poz. 1922)

**UZDROWISKO ŁĄDEK - ZDRÓJ**

Strefa "A" ochrony uzdrowskiej - mapa ewidencyjna



**LEGENDA**

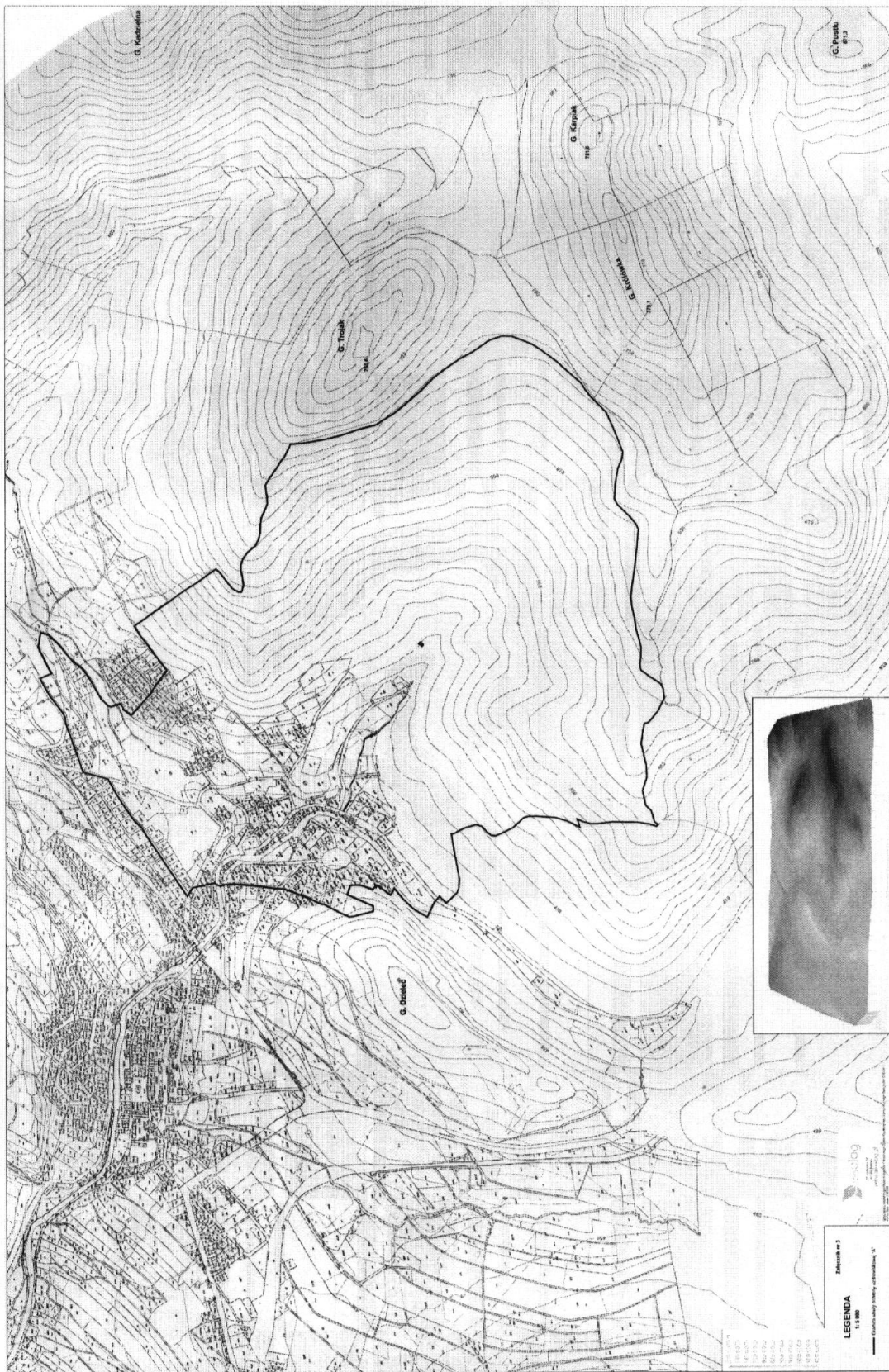
1:5 000

— Granice strefy ochrony uzdrowskiej "A"

Urząd Gminy Łądek-Zdrój  
Wydział Geodezji i Katastru  
10-100 Łądek-Zdrój, ul. Wolności 100  
tel. 41 734 10 00, fax 41 734 10 01  
www.uzdki.lodz.pl

**UZDROWISKO ŁĄDEK - ZDRÓJ**

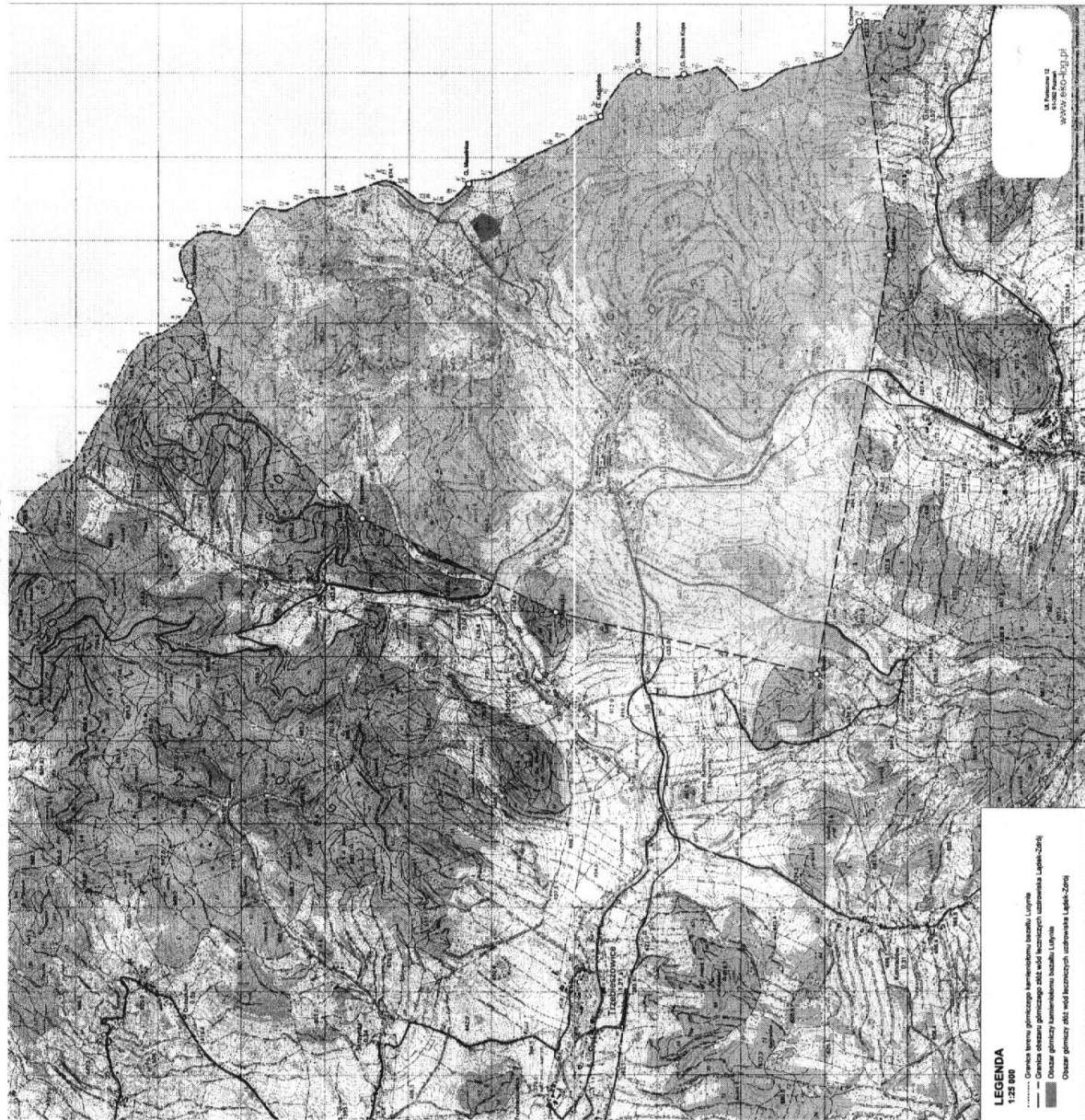
Rzeźba terenu







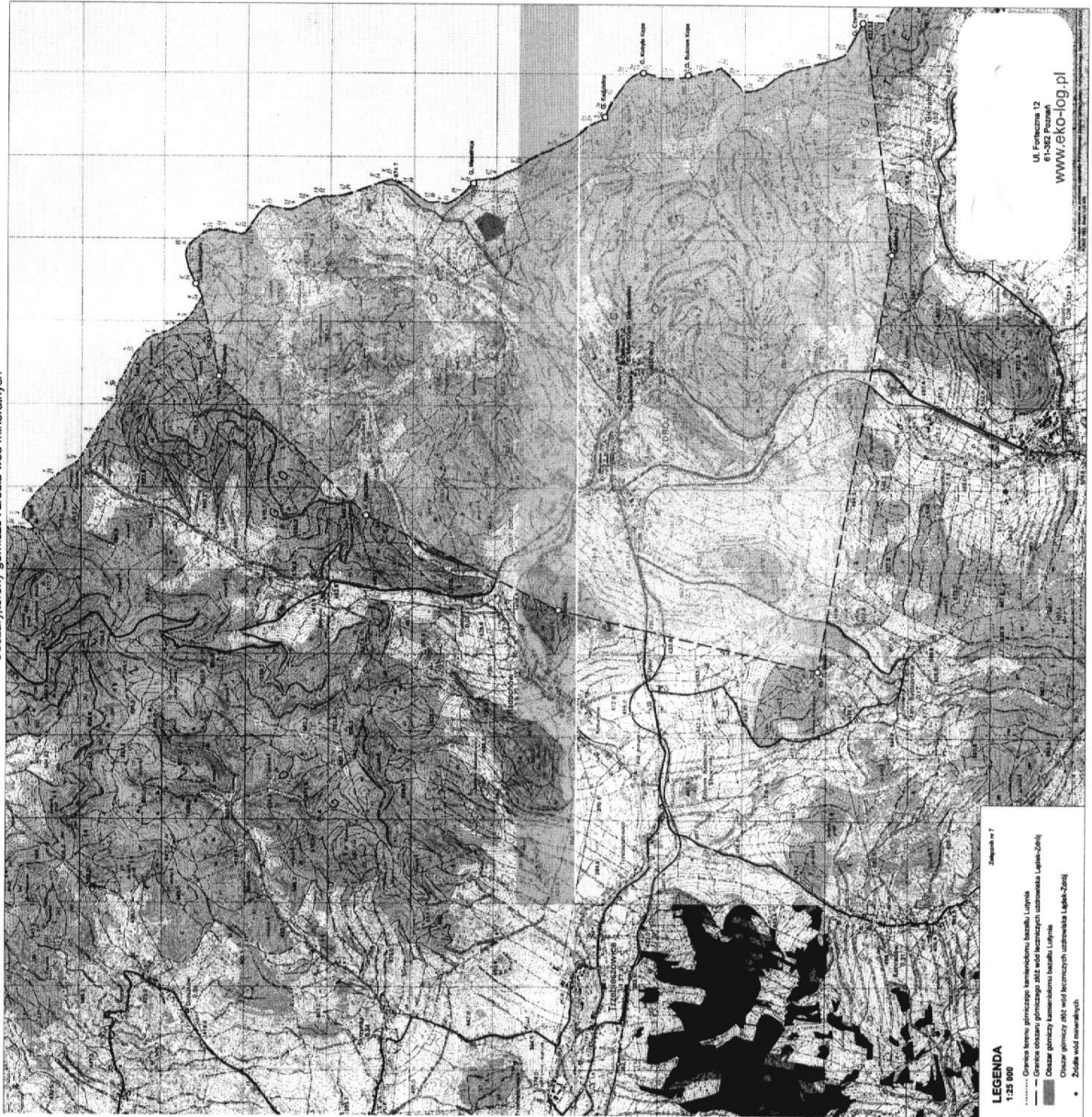
**UZDROWISKO ŁĄDEK - ZDRÓJ**  
Obszary i tereny górnicze



Załącznik nr 7 do uchwały Rady Miejskiej w Łądku-Zdroju nr XXX/240/09 z dnia 26 marca 2009 r. (poz. 1922)

# UZDROWISKO LADEK - ZDRÓJ

Obszary, tereny górnicze i źródła wód mineralnych



Załącznik nr 7

**LEGENDA**  
1:25 000

- Granice terenu górniczego kopalni węgla kamiennego Łądek-Zdrój
- Granice obszaru górniczego złóż wód leczniczych uzdrowiska Łądek-Zdrój
- Źródła wód mineralnych

Uł. Forteczna 12  
61-302 Poznań  
www.eko-log.pl