

UCHWAŁA NR 489/LX/2009
RADY MIEJSKIEJ JELENIEJ GÓRY

z dnia 10 listopada 2009 r.

w sprawie nadania statutu uzdrowiska „Cieplice”

Na podstawie art. 41 ustawy z dnia 28 lipca 2005 r. o lecznictwie uzdrowiskowym, uzdrowiskach i obszarach ochrony uzdrowiskowej oraz gminach uzdrowiskowych (Dz. U. Nr 167, poz. 1399, z późn. zm.) uchwała się, co następuje:

§ 1. Nadaje się statut uzdrowiska „Cieplice” stanowiący załącznik do niniejszej uchwały.

§ 2. Wykonanie uchwały powierza się Prezydentowi Miasta Jeleniej Góry.

§ 3. Uchwała wchodzi w życie po upływie 14 dni od dnia ogłoszenia w Dzienniku Urzędowym Województwa Dolnośląskiego.

Przewodniczący Rady Miejskiej:
Hubert Papaj

**Załącznik nr 1 do uchwały nr 489/LX/
/2009 Rady Miejskiej Jeleniej Góry z dnia
10 listopada 2009 r.**

STATUT
UZDROWISKA „CIEPLICE”

§ 1. Dla uzdrowiska „Cieplice” w Jeleniej Górze ustanawia się niniejszy statut uzdrowiska, obowiązujący w obszarze granic jednostki pomocniczej miasta Jelenia Góra w województwie dolnośląskim.

§ 2. Obszar uzdrowiska „Cieplice” posiada powierzchnię całkowitą 1394 ha.

§ 3. Na obszarze uzdrowiska „Cieplice” wydziela się następujące strefy ochronne:

- 1) **STREFA OCHRONY UZDROWISKOWEJ A** o powierzchni 111 ha w granicach przebiegających wzdłuż następujących elementów zagospodarowania:
- a) od strony północnej – obszar położony wzdłuż rzeki Kamiennej:
 - granica po północnej stronie rzeki – granica działki nr 42, granica ul. Jagiellońskiej (działka nr 49/1), granica rzeki Kamiennej (działka nr 58), granica działek nr 100/5, 100/4, 100/1, granica ul. Zjednoczenia Narodowego (działka nr 65), granica działek nr 90, 89/2, 88, 84/3, 82, 83, 81, granica ul. Zjednoczenia Narodowego (działka nr 65), granica działki nr 67/1, granica rzeki Kamiennej (działka nr 103/1),
 - granica po południowej stronie rzeki – granica działek nr 104/10, 27/11, 29, granica ul. Cieplickiej (działki nr 31 i 143/1), granica działek nr 117, 116, 115, 120/3, przez działkę nr 121 do granicy działki nr 133, granica działki nr 132, granica ul. Cieplickiej (działka nr 143/2, 2/2, 64),
 - b) od strony zachodniej – granica ul. Cervi (działki nr 111/2, 111/1), ul. S. Staszica (działki nr 82, 16), granica działki nr 79, granica ul. W. Tabaki (działka nr 74), granica wału przeciwpowodziowego (działka nr 15), granica działek nr 14, 13, 4, po działce nr 4 w linii prostej do granicy rzeki Wrzosówki (działka nr 3) z działką nr 2 w miejscu gdzie dochodzi rów,
 - c) od strony południowej – granica rzeki Wrzosówki (działka nr 3) i rzeki Podgórznej (działka nr 5), przecięcie działki nr 6 do drogi oznaczonej jako działka nr 12, granica drogi oznaczonej jako działka nr 12, granica drogi oznaczonej jako działka nr 9 i nr 14, przecięcie wału przeciwpowodziowego,
 - d) od strony wschodniej – granica wzdłuż podstawy wału przeciwpowodziowego (działka nr 25), wzdłuż granicy Parku Norweskiego (działka nr 2/6 z wyłączeniem parkingu przy ul. Podgórzyskiej), granica ul. Podgórzyskiej (działka nr 3), przez rzekę Wrzosówkę (działka nr 45), granica ul. Podgórzyskiej (działka nr 1), granica Parku Zdrojowego (działki nr 2, 3, 4/5, 79), granice działek nr 77/1, 77/2, 11), granica Parku Zdrojowego (działki nr 6/2, 78/1, 78/2, 4/5), przecięcie Pl. Piastowskiego wzdłuż granicy działki nr 83, granica działki nr 79/3, Pl. Zdrojowego (działka nr 74/1), ul. Źródlanej (działka nr 72), ul. Marysieńki Sobieskiej (działka nr 67), przecięcia rzeki Kamiennej (działka nr 58), granica rzeki Kamiennej do granicy ul. Jagiellońskiej (działka nr 49/1), przez ul. Jagiellońską do granicy działki nr 42.
- 2) **STREFA OCHRONY UZDROWISKOWEJ B** o powierzchni 240 ha w granicach przebiegających wzdłuż następujących elementów zagospodarowania:
- a) od strony północnej – granica ul. Dworcowej (działka nr 1), ul. Sobieszowskiej (działki nr 28, 6, 8),
 - b) od strony zachodniej – granica ul. Rataja (działka nr 23), przez ul. Cieplicką (działka nr 12/1), granica działek nr 35/1, 35/3, 36, granica drogi oznaczonej jako działka nr 37, granica obrębu Cieplice 3, granica rzeki Wrzosówki (działka nr 3), granica działki nr 2,

- c) od strony południowej – granica miasta Jelenia Góra,
- d) od strony wschodniej – granica ul. Podgórzyńskiej (działki nr 23, 4, 3), ul. Wolności (działka nr 9), granica rzeki Wrzosówki (działki nr 45, 60), rzeki Kamiennej (działka nr 63), granica ul. Marcinkowskiego (działka nr 22).

3) STREFA OCHRONY UZDROWISKOWEJ C o powierzchni 1043 ha tożsama jest z granicą uzdrowiska „Cieplice” oraz jednostki pomocniczej miasta Jelenia Góra i obejmuje:

- a) od strony północnej: wzdłuż Trasy Czeskiej – granica AM12 i 13, obręb Goduszyn 1;
- b) od strony wschodniej:
 - wzdłuż ul. Lubańskiej – granica AM 13, obręb Goduszyn 1, granica obrębu Cieplice 1,
 - granica pomiędzy AM 8 i AM 7 w obrębie Cieplice 2,
 - wzdłuż terenów kolejowych – granica pomiędzy obrębami Cieplice 2 i Cieplice 6,
 - w granicach obrębu Cieplice 6 AM1: wzdłuż granicy pomiędzy działką nr 7 (rów) i działką nr 8, przez ul. Wojewódzką, wzdłuż zewnętrznej granicy ul. Spokojnej (działka nr 61), przez ul. Francuską do granicy działki nr 94, wzdłuż granicy działki nr 94 do rzeki Kamiennej, przez rzekę Kamienną do punktu na styku granic ul. Wolności, rzeki Kamiennej i działki nr 113,
 - wzdłuż ul. Wolności granicą pomiędzy obrębami Cieplice 6 i Cieplice 8, przez ul. Wolności do zewnętrznej granicy ul. Junaków (działka nr 15), zewnętrzna krawędź ul. Junaków (działka nr 15), granica pomiędzy obrębami Cieplice 8 i Cieplice 11, granica pomiędzy AM1 i 2 w obrębie Cieplice 11,
- c) od strony południowej – granica miasta Jeleniej Góry,
- d) od strony zachodniej – granice obrębów: Cieplice 3, Cieplice 4, Cieplice 1, Goduszyn 1.

§ 4. W celu zapewnienia prawidłowej działalności lecznictwa uzdrowiskowego, poza wymienionymi w art. 38 ust. 1 pkt 1, 2, 3 ustawy z dnia 28 lipca 2005 r. o lecznictwie uzdrowiskowym, uzdrowiskach i obszarach ochrony uzdrowiskowej oraz o gminach uzdrowiskowych (Dz. U. Nr 167, poz. 1399, z późn. zm.), określa się szczegółowe czynności w strefach ochrony uzdrowiskowej w zakresie:

1) wymagań sanitarnych:

- a) w strefach A i B zakazuje się stosowania indywidualnych rozwiązań z zakresu gospodarki ściekowej,
- b) w ramach rewitalizacji Parku Zdrojowego i Parku Norweskiego ustala się obowiązek budowy szatni miejskich,
- c) przy letnich ogródkach, związanych z działalnością gastronomiczną, należy zapewnić pojemniki na odpady;

2) ochrony przed hałasem:

- a) w strefie A zakazuje się wjazdu pojazdów o rzeczywistej masie całkowitej powyżej 3,5 t, z wyjątkiem pojazdów obsługi komunalnej miasta, autokarów przewożących kuracjuszy i turystów oraz samochodów dostawczych w wyznaczonych godzinach,
- b) zabrania się używania instalacji lub urządzeń nagłaśniających na publicznie dostępnych terenach uzdrowiska „Cieplice”, z wyjątkiem imprez okolicznościowych oraz uroczystości i imprez związanych z kultem religijnym, imprez sportowych, handlowych, rozrywkowych i innych legalnych zgromadzeń, a także podawania do publicznej wiadomości informacji i komunikatów służących bezpieczeństwu publicznemu,
- c) w strefach A, B i C poziom hałasu, emitowanego do środowiska z obiektów i z działalności będących źródłami hałasu, nie może przekraczać poziomu dopuszczalnego, określonego w przepisach szczególnych;

3) estetyki budynków, sklepów i zakładów usługowych oraz placówek kulturalnych:

- a) zakazuje się stosowania ogrodzeń betonowych z elementów prefabrykowanych,
- b) zakazuje się stosowania jaskrawej kolorystyki elewacji budynków,
- c) w strefie A i B zakazuje się lokalizacji wolnostojących nośników reklamowych za wyjątkiem:
 - obiektów stanowiących elementy miejskiego systemu informacji wizualnej,
 - jednego nośnika reklamowego na działce bezpośrednio związanego z prowadzoną w jej obrębie działalnością. W wypadku potrzeby oznaczenia na nośniku reklamowym kilku podmiotów, wymaga się zastosowania jednorodnych rozwiązań plastycznych;

4) handlu obnośnego i obwoźnego:

w strefie A zakazuje się handlu obnośnego i obwoźnego, z wyjątkiem punktów sprzedaży pamiątek, wyrobów regionalnych i ludowych w miejscach wyznaczonych przez Miasto lub ustalonych w miejscowym planie zagospodarowania przestrzennego;

5) ochrony jakości i ilości naturalnych surowców leczniczych:

w strefach A, B i C zakazuje się intensywnego nawożenia pól nawozami mineralnymi oraz stosowania środków ochrony roślin niedopuszczonych do stosowania na obszarach uzdrowiskowych;

6) innych:

- a) ze względu na występującą w obszarze Sudetów podwyższoną koncentrację naturalnych pierwiastków promieniotwórczych zaleca się stosowanie w budynkach rozwiązań ograniczających przenikanie radonu do pomieszczeń przeznaczonych na stały pobyt ludzi (podpiwniczenia, wentylacja przestrzeni podpodłogowych w parterach, folie izolacyjne itp.),

- b) do zachowania wskazuje się istniejącą zielenią wysoką, za wyjątkiem wykonywania cięć podyktowanych złym stanem zdrowotnym drzewostanu, zagrożeniem bezpieczeństwa lub w związku z ustalonym zagospodarowaniem terenów, na warunkach określonych w przepisach szczególnych,
- c) energię dla celów grzewczych i technologicznych należy pozyskiwać z wykluczeniem mazutu i innych ciężkich olejów opałowych o zawartości siarki powyżej 3%,
- d) sukcesywnie ograniczać używanie paliw stałych (węgiel, koks) do pozyskiwania energii dla celów grzewczych i technologicznych.

§ 5. W poszczególnych strefach ochrony uzdrowskiej przyjmuje się następujące wskaźniki terenów zielonych oraz powierzchnię nowo wydzielanych działek:

- 1) w strefie **A**, gdzie odbywa się leczenie uzdrowskie, wskaźnik powierzchni terenów zielonych powinien wynosić nie mniej niż 75% powierzchni strefy, a minimalna powierzchnia działek wydzielanych pod nowe zainwestowanie powinna wynosić minimum 0,25 ha;
- 2) w strefie **B** stanowiącej otulinę strefy A wskaźnik powierzchni terenów zielonych powinien wynosić nie mniej niż 55% powierzchni obszaru, a minimalna powierzchnia działek wydzielanych pod nowe zainwestowanie powinna wynosić minimum 0,07 ha, za wyjątkiem działek wydzielanych pod zabudowę szeregową oraz uzupełniającą historyczne ciągi zabudowy;
- 3) w strefie **C** wskaźnik powierzchni terenów zielonych powinien wynosić nie mniej niż 45% powierzchni strefy, a minimalna powierzchnia działek wydzielanych pod nowe zainwestowanie powinna wynosić minimum 0,07 ha, za wyjątkiem działek wydzielanych pod zabudowę szeregową oraz uzupełniającą historyczne ciągi zabudowy.

§ 6. Uzdrowsko „Cieplice” wykorzystuje udokumentowane naturalne surowce lecznicze w postaci słabo zmineralizowanej wody leczniczej, fluorkowej, krzemowej, termalnej pochodzącej z ujęć:

- Nr 1 „Marysieńka”,
- C-2.

§ 7. W uzdrowsku „Cieplice” prowadzone jest leczenie uzdrowskie w następujących kierunkach leczniczych:

- 1) choroby ortopedyczno-urazowe,
- 2) choroby układu nerwowego,
- 3) choroby reumatologiczne,
- 4) osteoporoza,
- 5) choroby nerek i dróg moczowych,
- 6) choroby oka i przydatków oka.

§ 8. Załącznikami tekstowymi do statutu są:

- 1) wykaz zakładów i urzędzeń leczenia uzdrowskiego,
- 2) wykaz pomników przyrody na obszarze uzdrowska.

§ 9. Załącznikami graficznymi do statutu są:

- 1) mapa strefy A, B i C z naniesieniem istniejących i projektowanych zakładów leczenia uzdrowskiego i urzędzeń leczenia uzdrowskiego i oznaczonymi ulicami w skali 1 : 4000;
- 2) mapa obszaru i terenu górniczego w skali 1 : 25 000.

Załącznik do statutu

WYKAZ ZAKŁADÓW I URZĄDZEŃ LECZNICTWA UZDROWSKOWEGO W UZDROWSKU „CIEPLICE”

I. Wykaz zakładów leczenia uzdrowskiego:

- 1. Szpital Uzdrowski „Dom Zdrojowy I” – Pl. Piastowski 38
- 2. Szpital Uzdrowski „Dom Zdrojowy II” – ul. Leśnicza 4
- 3. Szpital Uzdrowski „Dom Zdrojowy III” – ul. Leśnicza 4
- 4. Specjalistyczny Szpital Uzdrowski dla Dzieci „Małgosia” – ul. Cieplicka 75
- 5. Sanatorium Uzdrowskie „Marysieńka” – Pl. Piastowski 33
- 6. Sanatorium Uzdrowskie „Lalka” – ul. Park Zdrojowy 2
- 7. Sanatorium Uzdrowskie „Edward” – ul. Park Zdrojowy 4
- 8. Sanatorium Uzdrowskie „Stocznowiec” – ul. Jagiellońska 2
- 9. Sanatorium Uzdrowskie „Polonia” – ul. Cervi 2
- 10. Samodzielny Publiczny Zakład Opieki Zdrowskiej Sanatorium MSWiA – ul. Cervi 14
- 11. Zakład Przyrodolecniczy dla Dorosłych – Pl. Piastowski 38
- 12. Zakład Przyrodolecniczy dla Dzieci – ul. Cieplicka 73
- 13. Przychodnia uzdrowska w Sanatorium Uzdrowskim „Lalka” – ul. Park Zdrojowy 2.

II. Wykaz urzędzeń leczenia uzdrowskiego

- 1. Parki uzdrowskie:
 - a) Park Zdrojowy
 - b) Park Norweski

2. Pijalnia uzdrowiskowa – zlokalizowana w „Domu Zdrojowym I” przy Pl. Piastowskim 38 w Jeleńniej Górze, dostosowana do eksploatacji całorocznej.

3. Dwa baseny rehabilitacyjno-lecznicze zlokalizowane w Zakładzie Przyrodolecznictwa dla Dorosłych przy Pl. Piastowskim 38, wypełnione termalną wodą leczniczą.

4. Basen rehabilitacyjny – zlokalizowany w Specjalistycznym Szpitalu Uzdrowiskowym dla Dzieci „Małgosia” przy ul. Cieplickiej 75, wypełniony wodą z sieci wodociągowej.

Załącznik do statutu

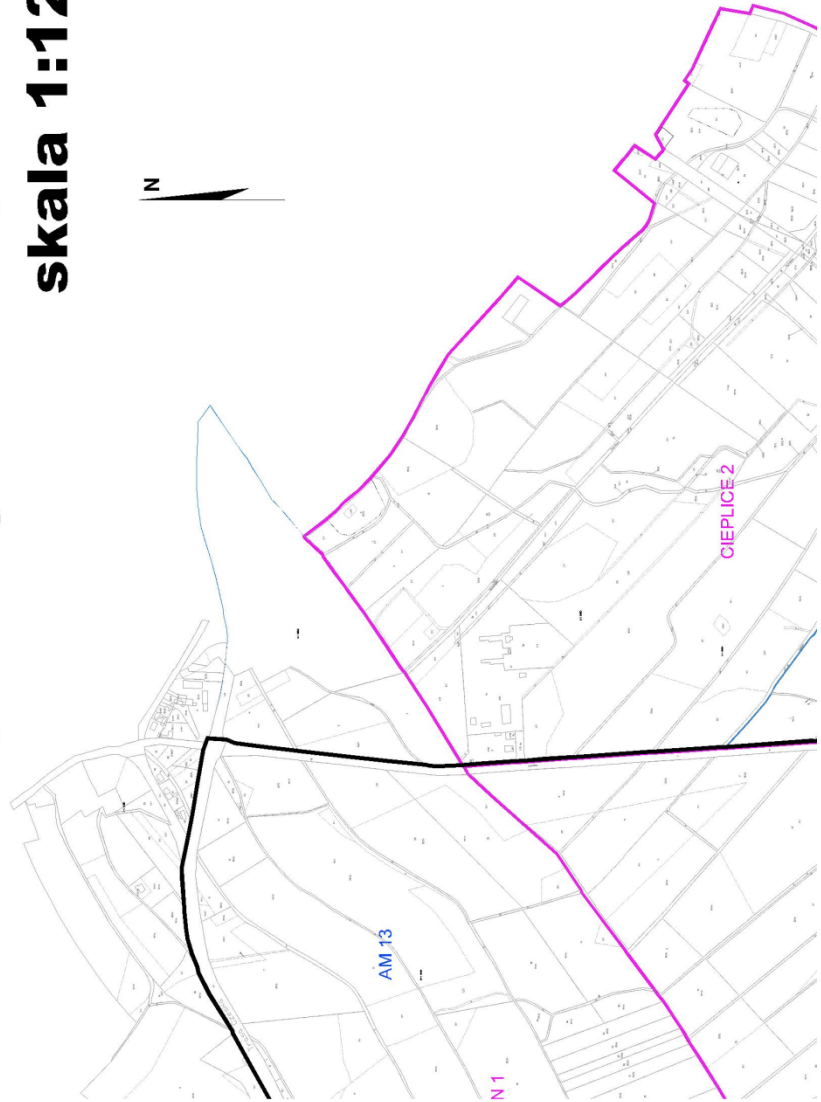
WYKAZ POMNIKÓW PRZYRODY NA OBSZARZE UZDROWISKA „CIEPLICE”

Lp.	Gatunek drzewa	Lokalizacja	Nr pomnika przyrody
1.	Aleja drzew (128 szt. w tym: 64 dębów szypułkowych, 55 klonów pospolitych, 5 dębów czerwonych, 3 klony jawory, 1 lipa)	Aleja przy Domu Dziecka nr 2 „Dąbrówka”, oznaczona geodezyjnie jako działka nr 9	417

UZDROWISKO CIEPLICE
strefy ochrony uzdrowskiej
skala 1:4000
pomniejszono do publikacji
skala 1:12000

układ arkuszy

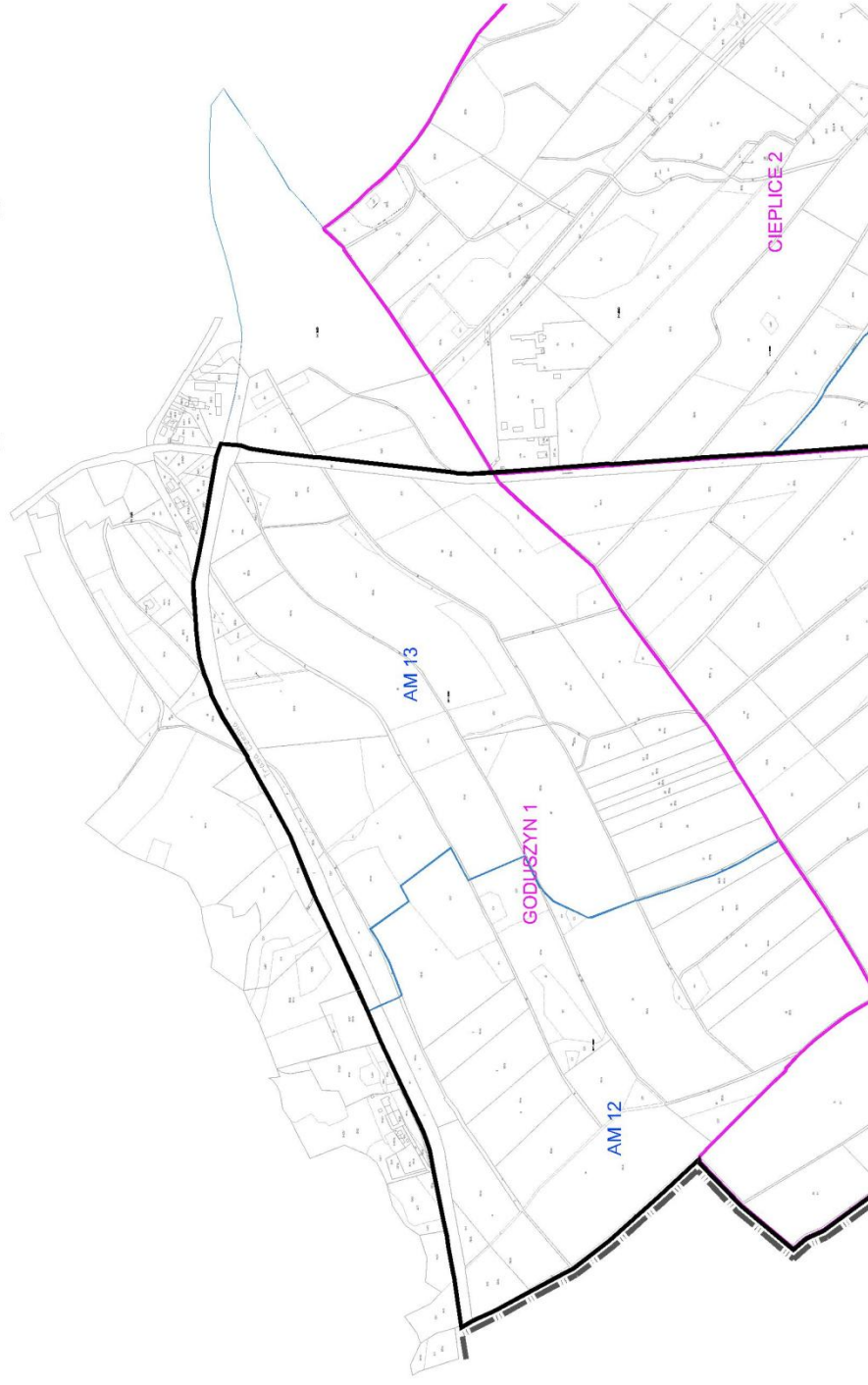
2	1
3	4
6	5

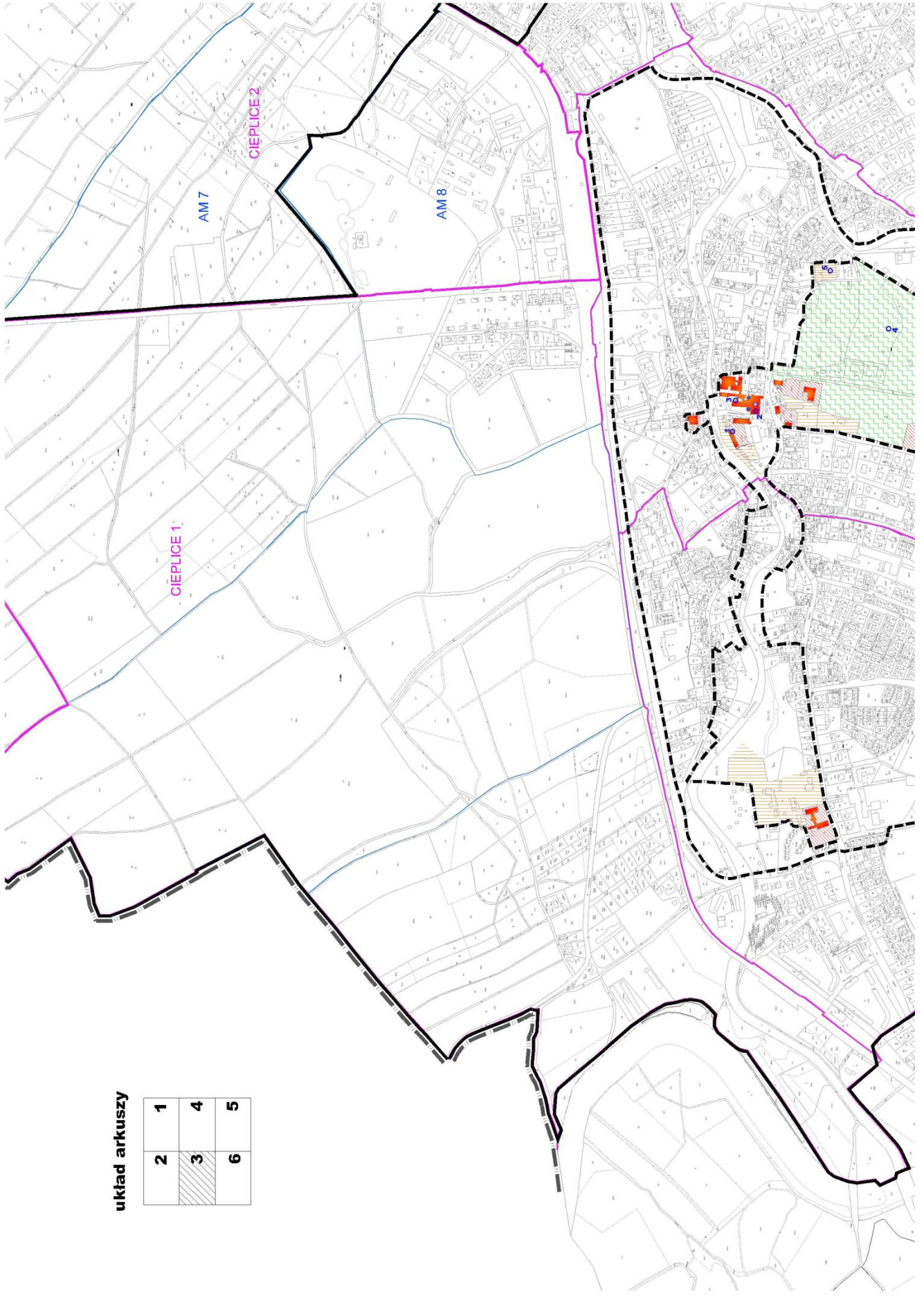


układ arkuszy

2	1
3	4
6	5

UZDROWISKO strefy ochrony skala 1:4000 pomniejszono



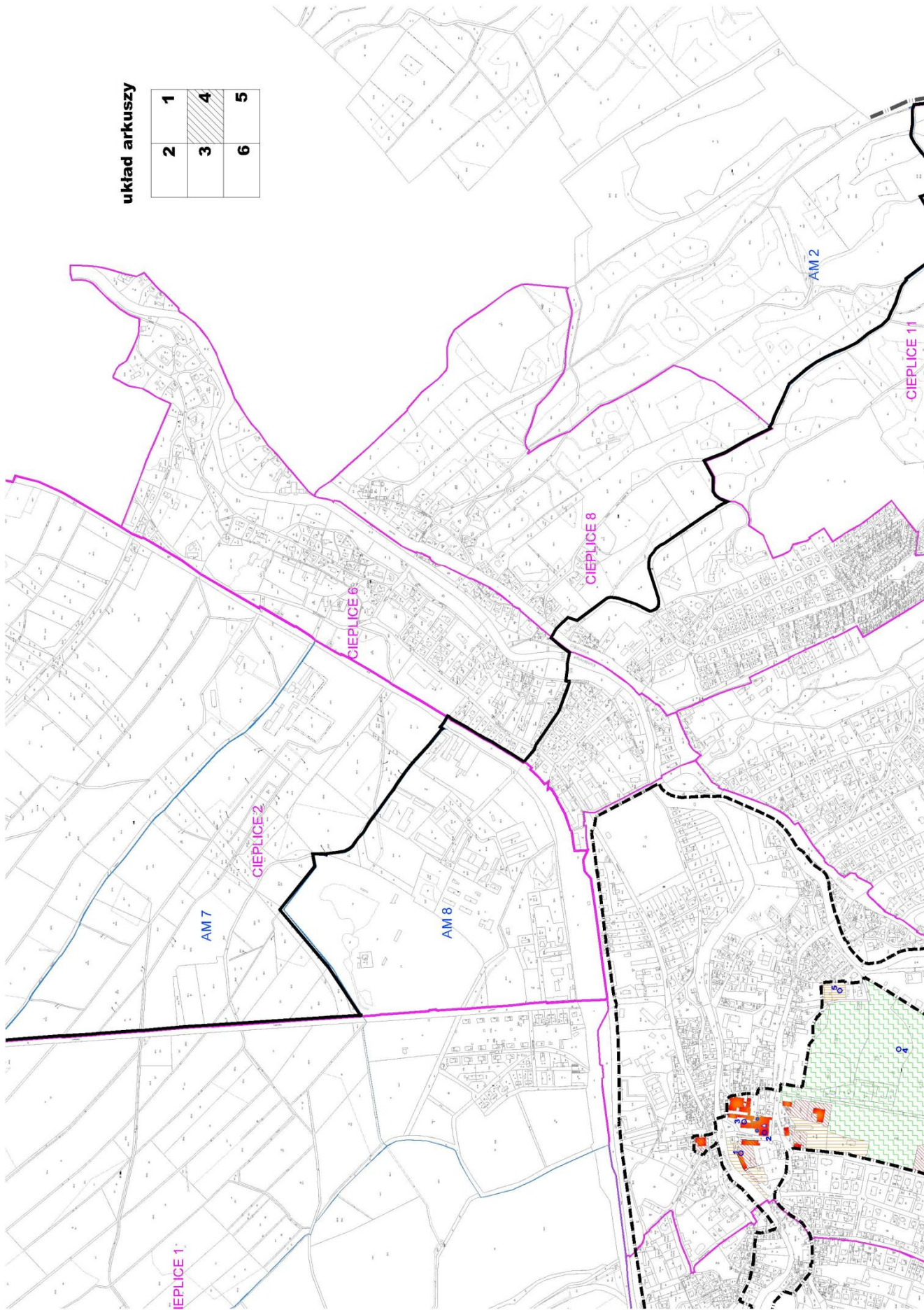


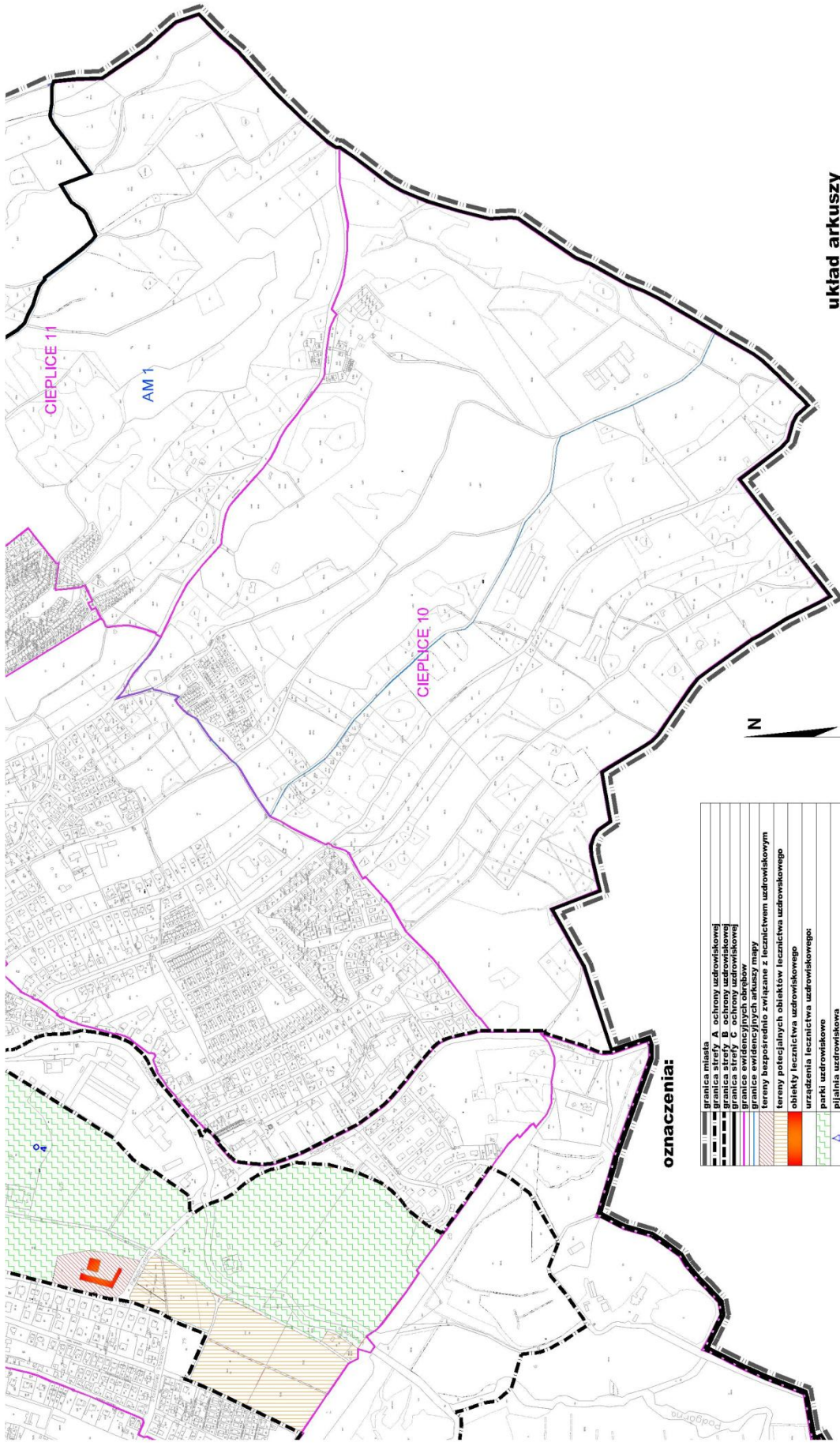
układ arkuszy

2	1
3	4
6	5

układ arkuszy

2	1
3	4
6	5



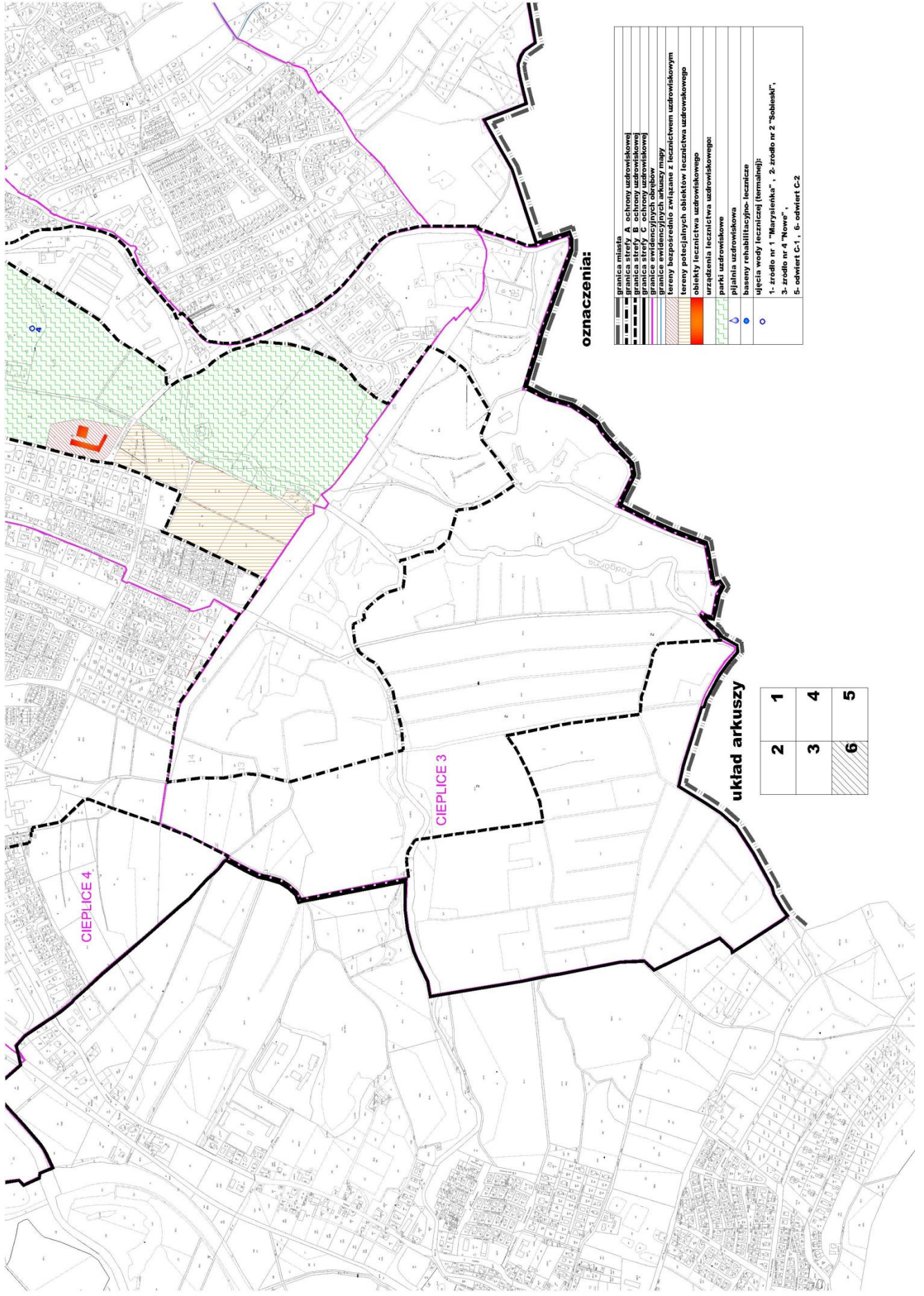


oznaczenia:

	granica miasta
	granica strefy A ochrony uzdrowskiej
	granica strefy B ochrony uzdrowskiej
	granica strefy C ochrony uzdrowskiej
	granica ewidencyjnych arkuszy mapy
	tereny bezpośrednio związane z lecznictwem uzdrowskim
	obiekty lecznictwa uzdrowskiego
	urządzenia lecznictwa uzdrowskiego:
	parki uzdrowskie
	pijalnica uzdrowska
	baseny rehabilitacyjne- lecznicze
	ujęcia wody leczniczej (termalnej):
	1- źródło nr 1 "Marysienka", 2- źródło nr 2 "Sobiecki",
	3- źródło nr 4 "Nowe",
	5- odwiert C-1, 6- odwiert C-2

układ arkuszy

2	1
3	4
6	5



oznaczenia:

- granica miasta
- granica strefy A ochrony uzdrowiskowej
- granica strefy B ochrony uzdrowiskowej
- granica ewidencyjnych okręgów
- granice ewidencyjnych arkuszy mapy
- tereny bezpośrednio związane z lecznictwem uzdrowiskowym
- obiekty lecznictwa uzdrowiskowego
- urzędzenia lecznictwa uzdrowiskowego:
- parki uzdrowiskowe
- pijalnia uzdrowiskowa
- baseny rehabilitacyjne- lecznicze
- ujęcia wody [leczniczej (termalne)]:
- 1- źródło nr 1 "Marysińska", 2- źródło nr 2 "Sobieski",
- 3- źródło nr 4 "Nowe",
- 5- obiekt C-1, 6- obiekt C-2

układ arkuszy

2	1
3	4
6	5

UZDROWISKO CIEPLICE
granica terenu i obszaru górniczego
skala 1: 25 000

