

**UCHWAŁA NR XXIX/158/09**  
**RADY MIASTA JEDLINA-ZDRÓJ**

z dnia 29 października 2009 r.

**w sprawie ustanowienia Statutu Uzdrawiska Jedlina-Zdrój**

Na podstawie art. 18 ust. 2 pkt 15 ustawy z dnia 8 marca 1990 r. o samorządzie gminnym (Dz. U. z 2001 r. Nr 142, poz. 1591 z późn. zm.) i art. 41 ust. 1 ustawy z dnia 28 lipca 2005 r. o lecznictwie uzdrowiskowym, uzdrowiskach i obszarach ochrony uzdrowiskowej oraz gminach uzdrowiskowych (Dz. U. Nr 167, poz. 1399 ze zm.) Rada Miasta Jedlina-Zdrój uchwala Statut Uzdrawiska Jedlina-Zdrój.

**§ 1.** Dla uzdrawiska Jedlina-Zdrój ustanawia się niniejszy statut uzdrawiska obowiązujący w obszarze granic miasta Jedlina-Zdrój, województwa dolnośląskiego.

**§ 2.** Na obszarze uzdrawiska wydziela się następujące strefy ochronne:

- 1) strefę „A” o powierzchni 81,58 ha, w granicach: wzdłuż granicy nieruchomości przy Al. Niepodległości 2, równoległe do ul. Piastowskiej, następnie przechodzi prostopadle do ul. Pięknej, gdzie załamuje się w kierunku zachodnim, dalej przebiega po granicy lasów komunalnych i przechodzi wzdłuż granicy działki lasów państwowych utrzymując kierunek zachodni do granicy obrębu geodezyjnego Jedlina-Zdrój, gdzie zmienia kierunek na południowy, a na przedłużeniu ul. Sienkiewicza zmienia kierunek na północny i biegnie do drogi powiatowej wzdłuż ul. Warszawskiej, tam załamuje się w kierunku południowym biegnąc wzdłuż granic nieruchomości zabudowanych i lasu, dochodząc do Pl. Zdrojowego przebiega po granicy nieruchomości Pl. Zdrojowy 4, 3, 2 w kierunku Al. Niepodległości 2. Strefa „A” wydzielona jest na działkach obrębu geodezyjnego Jedlina-Zdrój o nr: 2, 44/6, 60/1, 60/2, 116, 118/3, 118/5, 118/6, 119/3, 119/4, 119/5, 181/3, 181/4, 182/1, 182/2, 183, 388, 403/1, 596/216, 597/217 i części działek 3/2, 120, 375/8, 416, 418.
- 2) strefę „B” o powierzchni 151,65 ha, teren pomiędzy granicą strefy „A” a terenem w granicach: od nieruchomości przy ul. Piastowskiej 34 biegnie w kierunku wschodnim, a następnie wzdłuż granicy lasów komunalnych oraz ul. Chałubińskiego w kierunku północnym, następnie zmienia kierunek na zachodni w kierunku obrębu geodezyjnego Kamieńsk dochodząc do drogi leśnej Kamieńsk – Glinica, zmienia kierunek na południowy dochodząc do linii kolejowej Jedlina – Swidnica i biegnie wzdłuż tego torowiska, w pobliżu ul. Bolesława Chrobrego zmienia kierunek na północny i biegnie wzdłuż ul. Chopina do ul. Cmentarnej, zmienia kierunek na wschodni i ponownie zbliża się do nieruchomości Piastowska 34. Strefa „B” wydzielona jest w granicach działek obrębu geodezyjnego Jedlina-Zdrój o nr 3/1, 4/2, 4/3, 4/7, 4/8, 5/1, 6/2, 6/3, 7, 8/1, 8/3, 8/4, 9/5, 9/6, 9/7, 9/8, 9/9, 9/10, 9/11, 9/12, 10, 11, 12, 13/1, 14/1, 14/2, 14/3, 15/1, 15/2, 15/3, 16/1, 16/2, 16/3, 16/4, 16/8, 16/9, 16/10, 16/11, 16/12, 16/13, 16/14, 16/15, 16/16, 16/17, 17/1, 17/2, 17/4, 17/5, 17/6, 17/7, 18/2, 19/1, 19/3, 19/5, 19/6, 19/7, 20, 21, 22, 23/1, 23/2, 24, 25/2, 25/3, 25/4, 26/2, 26/3, 26/4, 27/6, 27/7, 27/8, 27/9, 28/2, 29/5, 29/6, 29/7, 29/8, 30/2, 30/3, 31/6, 31/7, 31/8, 32/4, 32/5, 33/1, 33/2, 34/2, 34/3, 34/4, 35/2, 35/3, 35/4, 35/5, 36/1, 36/2, 37/1, 37/2, 37/4, 37/5, 38/1, 38/2, 39, 40/4, 40/7, 40/8, 40/9, 40/10, 40/11, 41/3, 41/4, 41/5, 42, 43/2, 43/3, 43/4, 43/5, 43/6, 43/7, 44/1, 44/2, 44/7, 44/9, 48/1, 48/2, 49/1, 49/3, 50/1, 51/1, 51/2, 52, 53/1, 53/2, 54/1, 54/2, 55, 56, 57, 58, 59/2, 59/3, 59/4, 59/5, 59/6, 61/1, 61/2, 62/1, 62/2, 63, 64, 65, 69, 78, 79/1, 79/2, 79/3, 101, 102, 103, 107, 108, 109, 110/2, 110/3, 112, 113/1, 113/2, 114/1, 114/3, 114/4, 114/5, 114/6, 114/7, 115, 117, 121, 122, 123, 124, 125, 126, 127/1, 127/2, 128/1, 128/2, 129, 130, 137, 138, 139, 140/1, 140/3, 140/25, 140/6, 140/8, 140/9, 141, 142, 143, 144, 145/1, 145/2, 146/1, 146/4, 146/5, 146/7, 146/8, 146/9, 147/148, 149/1, 149/2, 149/3, 149/4, 150/1, 151, 157/1, 157/3, 157/4, 158/2, 159, 160/1, 160/2, 161/1, 161/2, 163/1, 163/2, 164, 165, 166, 167, 168/2, 168/3, 168/4, 169/1, 169/2, 170/1, 170/2, 171, 172, 173/3, 173/4, 173/5, 173/6, 174, 175, 176, 177/2, 177/3, 177/4, 177/5, 178/2, 178/3, 178/4, 178/5, 178/6, 179, 180/1, 180/2, 180/4, 180/6, 180/7, 180/9, 180/10, 184/2, 184/3, 184/4, 185/1, 185/2, 186, 187, 188, 189/1, 189/3, 189/4, 190, 191/7, 191/8, 191/2, 191/4, 191/5, 192, 193/1, 193/2, 194/1, 194/3, 194/4, 194/5, 194/6, 195, 196, 197, 198, 199/2, 199/3, 200/1, 200/2, 201/1, 201/2, 202/1, 202/2, 203/1, 203/2, 204/2, 204/3, 205/1, 205/2, 205/4, 205/6, 205/7, 205/9, 205/10, 206, 207/1, 207/2, 208, 209/3, 209/5, 209/6, 209/7, 209/8, 209/9, 209/10, 210, 211, 212, 213, 214/1, 214/2, 215, 216, 217/1, 217/3, 217/4, 217/6, 217/7, 217/8, 217/9, 217/10, 217/11, 218, 219, 220, 221, 222, 223/1, 223/2, 237/3, 237/4, 237/6, 237/7, 239/1, 239/2, 239/3, 240, 376/1, 377, 378/1, 379, 380, 381, 382, 383, 385, 386, 387, 388, 390, 391, 402, 404, 405, 406, 407, 414, 417, 419, 420, 421, 422, 423, 424, 425/1, 426/1, 427, 428, 675/1, 675/2 i części działek 3/2, 44/10, 214, 67, 68, 70, 120, 372, 375/8, 416, 418, 433, 471, 595/215; obrębu geodezyjnego Glinica o nr 1/1, 14, 15/1, 15/2, 16, 17/2, 17/3, 17/4, 18/1, 18/2, 18/3, 18/4, 18/5, 18/6, 18/7, 18/8, 18/9, 18/10, 18/11, 18/12, 20/1, 20/3, 20/4, 20/5, 20/7, 20/8, 20/9, 22/1, 22/2, 23, 24, 25, 26, 27/1, 28/1, 28/2, 28/3, 28/4, 29, 30, 31, 33, 34, 129, 130/2, 131, 133, 134, 164, 165 i części działki 126/6; obrębu geodezyjnego Kamieńsk o nr 152, 153/215, 154, 155.
- 3) strefę „C” o powierzchni 1510,82 ha, teren pomiędzy granicą strefy „B”, a granicą administracyjną Miasta Jedlina-Zdrój.

**§ 3.** W celu zapewnienia prawidłowej działalności lecznictwa uzdrowiskowego szczegółowe czynności zabronione w strefach ochronnych w zakresie wymagań sanitarnych, ochrony przed hałasem w szczególności w strefie „A”, estetyki budynków, sklepów i zakładów usługowych oraz placówek kulturalnych, zakazu handlu obnośnego i obwoźnego w strefie „A”, ochrony jakości i ilości naturalnych su-

rowców leczniczych określono w art. 38 ust. 1 ustawy z dnia 28 lipca 2005 r. o lecznictwie uzdrowiskowym, uzdrowiskach i obszarach ochrony uzdrowiskowej oraz gminach uzdrowiskowych (Dz. U. Nr 167, poz. 1399 ze zm.).

**§ 4.** W poszczególnych strefach ochrony uzdrowiskowej przyjmuje się następujące wskaźniki terenów zielonych oraz powierzchnię nowo wydzielanych działek:

- 1) w strefie „A”, gdzie odbywa się lecznictwo uzdrowiskowe, wskaźnik powierzchni terenów zielonych powinien wynosić nie mniej niż 75% powierzchni strefy, a minimalna powierzchnia nowo wydzielanych działek powinna się kształtować w granicach 0,15 ha,
- 2) w strefie „B” stanowiącej otulinę strefy „A” wskaźnik powierzchni terenów zielonych powinien wynosić nie mniej niż 55% powierzchni obszaru, a minimalna powierzchnia nowo wydzielanych działek budowlanych powinna wynosić w granicach 0,10 ha,
- 3) w strefie „C” wskaźnik powierzchni terenów zielonych powinien wynosić od 40% dla wszystkich rodzajów zabudowy przy wielkościach minimalnych działek:
  - a) siedliskowych – 0,10 ha,
  - b) rekreacyjnych – 0,05 ha,
  - c) pensjonatowych – 0,15 ha.

**§ 5.** Na terenie uzdrowiska znajdują się udokumentowane naturalne surowce lecznicze w postaci wód leczniczych.

**§ 6.** W uzdrowisku prowadzone jest leczenie uzdrowiskowe w następujących kierunkach leczniczych:

- 1) choroby ortopedyczno-urazowe,
- 2) choroby reumatologiczne,
- 3) choroby kardiologiczne i nadciśnienie,
- 4) choroby górnych dróg oddechowych,
- 5) choroby dolnych dróg oddechowych,
- 6) choroby układu trawienia,
- 7) choroby nerek i dróg moczowych.

**§ 7.** Załącznikami tekstowymi do statutu są:

- 1) wykaz zakładów lecznictwa uzdrowiskowego z określeniem funkcjonowania w nich zakładów przyrodoleczniczych i urzędzeń lecznictwa uzdrowiskowego,
- 2) wykaz pomników przyrody na obszarze uzdrowiska.

**§ 8.** Załącznikami graficznymi do statutu są:

- 1) mapa strefy „A” z naniesieniem istniejących i projektowanych zakładów lecznictwa uzdrowiskowego i urzędzeń lecznictwa uzdrowiskowego i oznaczonymi ulicami w skali 1:10 000, stanowiąca załącznik nr 3,
- 2) mapa strefy „B” w skali 1:25 000 stanowiąca załącznik nr 4,
- 3) mapa strefy „C” wraz z granicami obszaru „A” i „B” w skali 1:25 000, stanowiąca załącznik nr 5,
- 4) mapa obszaru i terenu górniczego w skali 1: 25 000, stanowiąca załącznik nr 6.

**§ 9.** Traci moc uchwała nr XXXVIII/207/06 Rady Miasta Jedlina-Zdrój z dnia 30 marca 2006 roku w sprawie uchwalenia tymczasowego statutu uzdrowiska Jedlina-Zdrój.

**§ 10.** Wykonanie uchwały powierza się Burmistrzowi Miasta Jedlina-Zdrój.

**§ 11.** Uchwała wchodzi w życie po upływie 14 dni od dnia ogłoszenia w Dzienniku Urzędowym Województwa Dolnośląskiego.

Przewodniczący Rady Miasta:  
*Romuald Wysocki*

**WYKAZ ZAKŁADÓW LECZNICTWA UZDROWISKOWEGO Z OKREŚLENIEM  
FUNKCJONOWANIA W NICH ZAKŁADÓW PRZYRODOLECZNICZYCH  
I URZĄDZEŃ LECZNICTWA UZDROWISKOWEGO**

1. Zakłady lecznictwa uzdrowiskowego z określeniem funkcjonowania w nich zakładów przyrodoleczniczych:

- 1) Szpital uzdrowiskowy „Dom Zdrojowy” o powierzchni 3368 m<sup>2</sup> i kubaturze 11616 m<sup>3</sup> wraz z Przychodnią Uzdrawiskową – Uzdrawiskowym Zakładem Przyrodolecznicznym, Pl. Zdrojowy 1,
  - 2) Sanatorium uzdrowiskowe „Warszawianka” o powierzchni 2488 m<sup>2</sup> i kubaturze 4637 m<sup>3</sup>, Pl. Zdrojowy 3,
  - 3) Sanatorium uzdrowiskowe „Halina” o powierzchni 831 m<sup>2</sup> i kubaturze 1466 m<sup>3</sup>, Al. Niepodległości 2,
  - 4) Szpital uzdrowiskowy „Teresa” o powierzchni 1121 m<sup>2</sup> i kubaturze 1680 m<sup>3</sup>, Pl. Zdrojowy 9.
2. Urządzenia lecznictwa uzdrowiskowego:
- 1) Park Północny; obejmuje działki geodezyjne nr 64, 388, 3/1, obręb Jedlina-Zdrój, zagospodarowane jako park miejski z elementami małej architektury i utwardzonymi alejkami,
  - 2) Uzdrawiskowy Szlak Turystyczno-Rekreacyjny; szlak spacerowy przebiegający przez najciekawsze miejsca Jedliny-Zdroju, zarówno o charakterze miejskim – zabytkowym, jak i przyrodniczo cennym,
  - 3) Pijalnia uzdrawiskowa, Pl. Zdrojowy.

**WYKAZ POMNIKÓW PRZYRODY NA OBSZARZE UZDROWISKA**

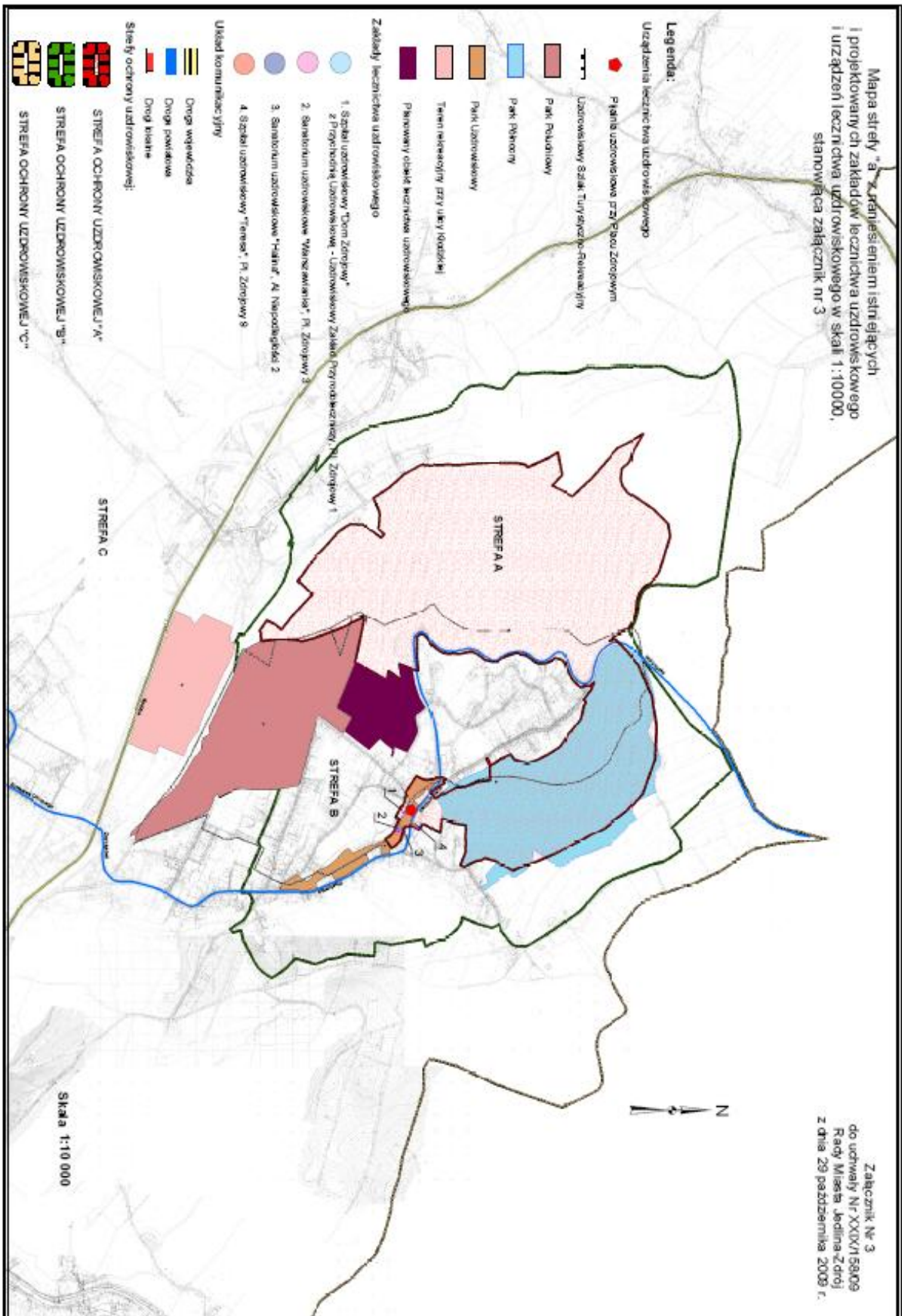
1. Pomniki przyrody ożywionej na obszarze uzdrawiska:

- 1) Sosna limba, ul. Poznańska 3, szt.1,
- 2) Sosna limba, ul. Cmentarna 1, szt. 1,
- 3) Ambrowiec amerykański, ul. Cmentarna 1, szt. 1,
- 4) Tulipanowiec amerykański, ul. Warszawska 3, szt. 1,
- 5) Cis pospolity, Pl. Zdrojowy 1, szt.1.

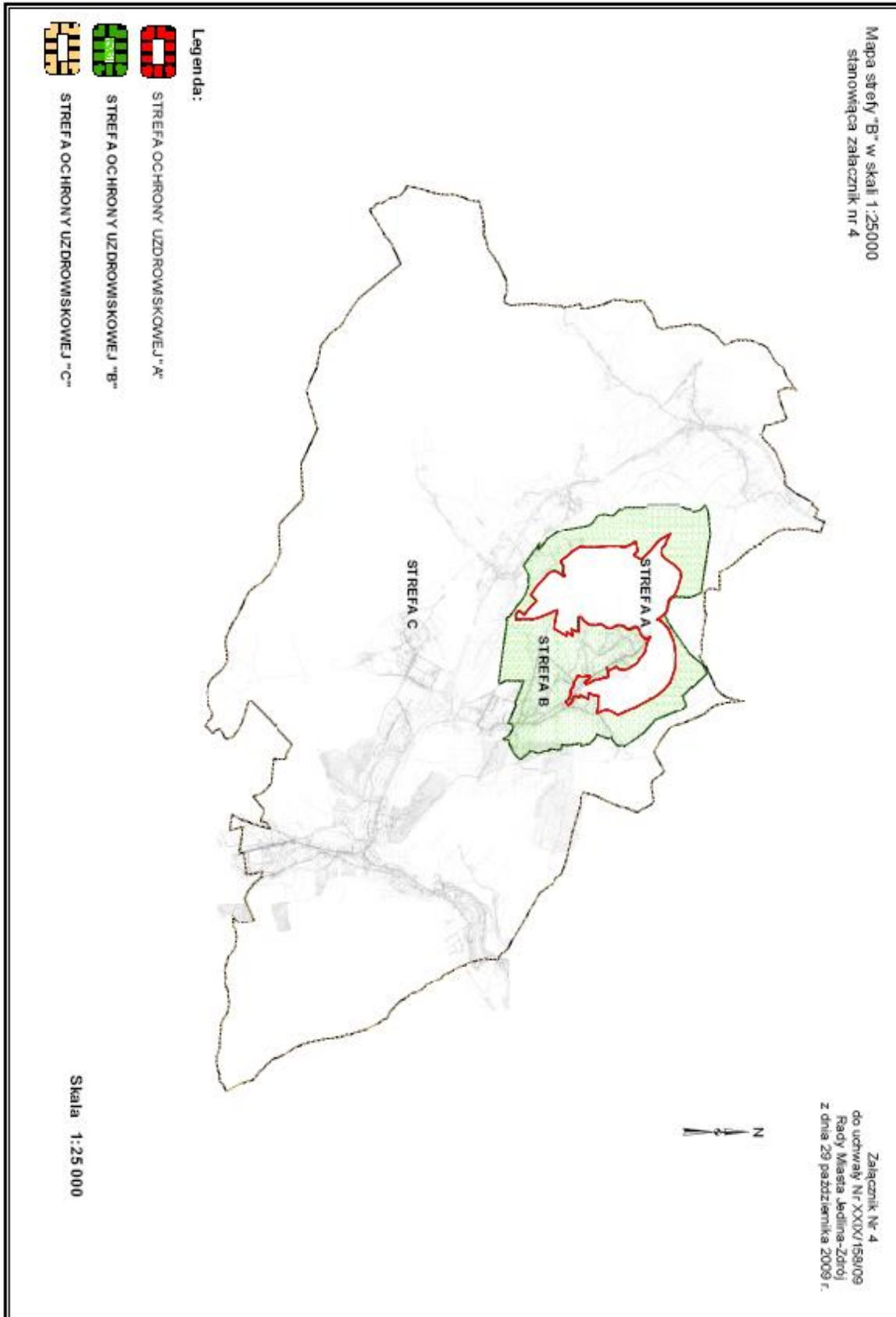
2. Pomniki przyrody nieożywionej na obszarze uzdrawiska:

- 1) Komin wulkaniczny – odsłonięcie geologiczne, Kamieńsk, obok stacji kolejowej, na trasie Wałbrzych – Jedlina-Zdrój, fragment dawnego łomu o wymiarach około 30 m x 15 m i wys. maks. 15 m.

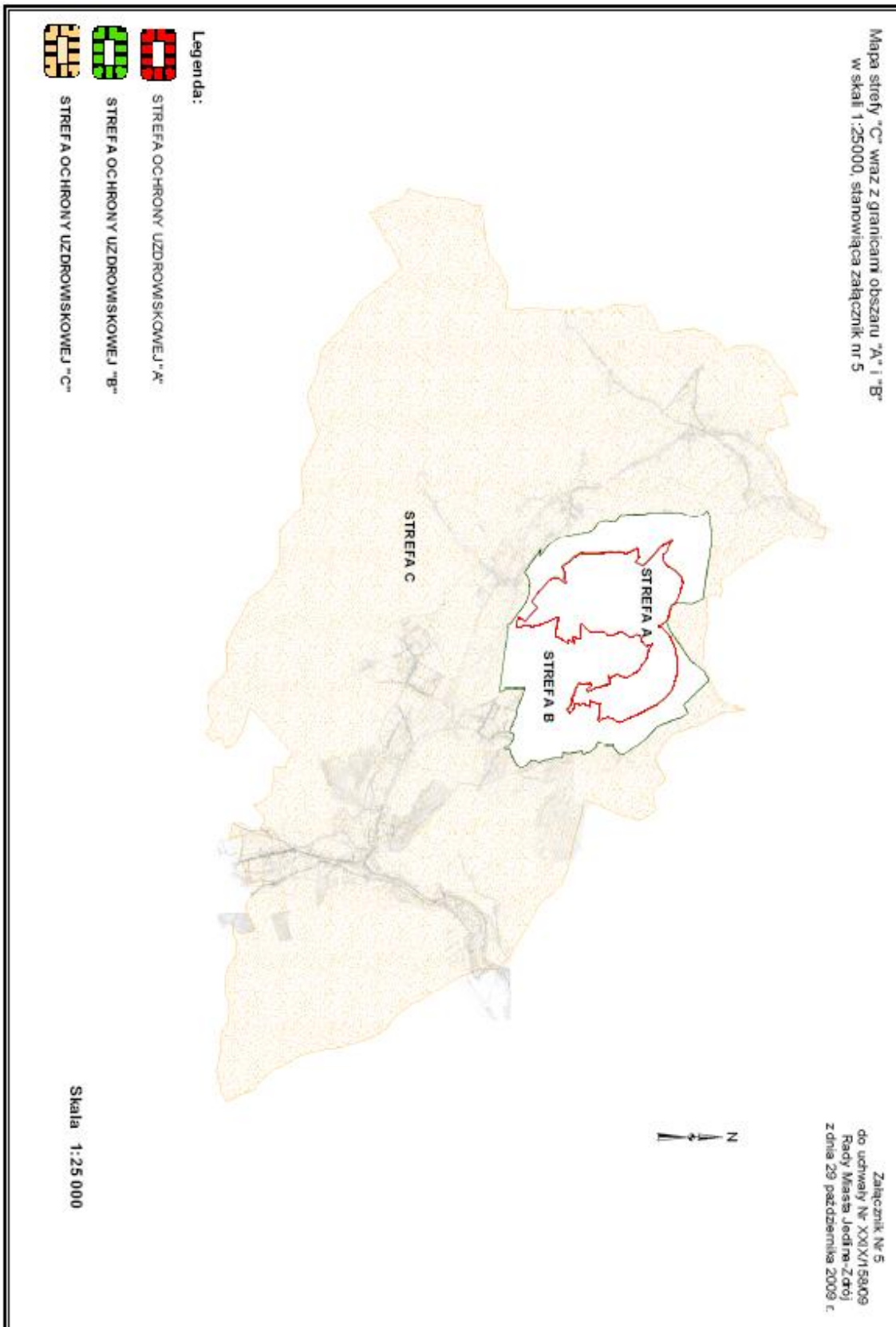
Załącznik nr 3 do uchwały nr XXIX/158/09  
 Rady Miasta Jedlina-Zdrój z dnia 29 października 2009 r.



Załącznik nr 4 do uchwały nr XXIX/158/09  
Rady Miasta Jedlina-Zdrój z dnia 29 października 2009 r.



Załącznik nr 5 do uchwały nr XXIX/158/09  
Rady Miasta Jedlina-Zdrój z dnia 29 października 2009 r.





Załącznik nr 6 do uchwały nr XXIX/158/09  
Rady Miasta Jedlina-Zdrój z dnia 29 paź-  
dziernika 2009 r.

