

UCHWAŁA NR XLVI/407/09
RADY MIEJSKIEJ W BYSTRZYCY KŁODZKIEJ

z dnia 28 sierpnia 2009 r.

w sprawie ustanowienia statutu uzdrowiska Długopole-Zdrój

Na podstawie art. 18 ust. 2 pkt 15 ustawy z dnia 8 marca 1990 r. o samorządzie gminnym (Dz. U. z 2001 r. Nr 142, poz. 1591, z późn. zm.¹⁾) oraz art. 41 ust. 1 ustawy z dnia 28 lipca 2005 r. o lecznictwie uzdrowiskowym, uzdrowiskach i obszarach ochrony uzdrowiskowej oraz gminach uzdrowiskowych (Dz. U. Nr 167, poz. 1399, z późn. zm.²⁾). Rada Miejska w Bystrzycy Kłodzkiej uchwała, co następuje:

§ 1. Ustanawia się statut Uzdrowiska Długopole-Zdrój.

§ 2. Obszar Uzdrowiska Długopole-Zdrój, zwanego dalej „Uzdrowiskiem”, posiada całkowitą powierzchnię 2206,2 ha.

§ 3. Statut uzdrowiska składa się:

- 1) z części tekstowej statutu wraz z załącznikiem nr 1, zawierającym wykaz zakładów i urządzeń lecznictwa uzdrowiskowego;
- 2) z części graficznej zawierającej mapy, stanowiące załączniki do statutu, obrazujące:
 - a) obszar strefy „A” ochrony uzdrowiskowej,
 - b) przebieg granicy strefy „B” ochrony uzdrowiskowej z zaznaczoną strefą „A”,
 - c) przebieg granicy strefy „C” ochrony uzdrowiskowej z zaznaczoną strefą „A” i „B”,
 - d) obszar i teren górniczy na obszarze uzdrowiska z zaznaczonymi złożami wód leczniczych.

§ 4. Do strefy „A” uzdrowiska odnoszą się następujące wymagania:

- 1) strefa „A” ochrony uzdrowiskowej zgodnie z art. 38 ust. 1 pkt 1 ustawy z dnia 28 lipca 2005 r. o lecznictwie uzdrowiskowym, uzdrowiskach i obszarach ochrony uzdrowiskowej oraz gminach uzdrowiskowych (Dz. U. Nr 167, poz. 1399, z późn. zm.), przeznaczona jest do prowadzenia działalności w zakresie lecznictwa uzdrowiskowego w ściśle określonym obszarze, w którym istnieją określone warunki co do powierzchni, zabudowy, wskaźników terenów zieleni itp.;
- 2) w celu ochrony naturalnych niezbędnych do prowadzenia i rozwijania lecznictwa uzdrowiskowego oraz kształtowania innych czynników środowiskowych dla uzdrowiska, obszar ten jest zarezerwowany dla urządzeń i obiektów lecznictwa uzdrowiskowego;
- 3) głównym celem ochrony obszaru uzdrowiskowego jest takie kształtowanie urbanistyczne, aby warunki naturalne uzdrowiska nie uległy zniszczeniu, ograniczeniu lub zniekształceniu;
- 4) obszar „A” ochrony uzdrowiskowej stanowi funkcjonalne przedłużenie najbliższego otoczenia zakładów i urządzeń lecznictwa uzdrowiskowego;
- 5) w obszarze „A” intensywność zabudowy jest niska, a powierzchnia terenów zieleni wynosi 75% powierzchni terenu;
- 6) obszar strefy „A” ochrony uzdrowiskowej wynosi 40,10 ha;
- 7) oprócz terenów zajętych pod szpitale uzdrowiskowe i sanatoria przewidziano w strefie „A” tereny pod potencjalne lokalizacje nowych sanatoriów i pensjonatów;
- 8) rezerwy terenowe uwzględniają możliwość rozbudowy bazy uzdrowiskowej;
- 9) w obszarze „A” nie przewiduje się nowej zabudowy mieszkaniowej;
- 10) granica strefy „A” ochrony uzdrowiskowej przebiega:
 - a) od północy – punkt A-1, na skrzyżowaniu ulic Kościuszki z projektowanym ciągiem spacerowym, północno-zachodnia granica działki nr 61 biegnie na wschód do ul. Zdrojowej, przecina prostopadle tę ulicę i po granicach działek nr nr 53 i 60 dochodzi do rzeki – Nysa Kłodzka, przecina tę rzekę i dochodzi do punktu A-2 (arkusz mapy ewidencyjnej gruntów 1[3]),
 - b) od wschodu – od punktu A-2 skręca na południe i biegnie wzdłuż torów kolejowych granicą administracyjną Długopola-Zdroju do punktu A-3,
 - c) od południa – od punktu A-3, południowo-wschodnia granica działki 130, (arkusz mapy ewidencyjnej gruntów 3[3]), następnie skręca na południowy-zachód i granicą działki 130 dochodzi do rzeki Nysy punkt A-4 (dz. nr 72), przecina rzekę Nysę i dochodzi do działki 122, następnie po ulicy Zdrojowej (dz. nr 23) i dalej na zachód granicami działek 117/6, 117/9, 117/3 do granicy działki 126, dochodzi do ulicy Leśnej przecinając ją, prowadzi na południowo-zachodnią granicą działki 116 punkt A-5,
 - d) od zachodu – od punktu A-5 działka nr 116, tj. granica administracyjna miejscowości, skręca na południowy-wschód i granicami administracyjnymi miejscowości poprzez punkt A-6, A-7 dochodzi do punktu A-8, tj. działka nr 54/5,
 - e) od północy – od punktu A-8, wzdłuż granicy działki 54/5 biegnie w kierunku wschodnim dochodząc do ulicy Bocznej, punkt A-9, ulicą Boczna na wschód do ulicy Kościuszki, ulicą Kościuszki skręca na północ i dochodzi do punktu wyjściowego A-1.

§ 5. Do strefy „B” uzdrowiska odnoszą się następujące wymagania:

- 1) strefa „B”, o powierzchni 592,0 ha, dla której procentowy udział terenów biologicznie czynnych wynosi 95%, obejmuje obszar przyległy do strefy „A” i stanowiący jej otoczenie, który jest przeznaczony dla niemających negatywnego wpływu na właściwości lecznicze uzdrowiska lub obszaru ochrony uzdro-

wiskowej oraz nieuciążliwych w procesie leczenia obiektów usługowych, turystycznych, rekreacyjnych, sportowych i komunalnych, budownictwa mieszkaniowego oraz innych związanych z zaspokajaniem potrzeb osób przebywających na tym obszarze;

- 2) obszar „B” ochrony uzdrowiskowej jest otuliną dla obszaru „A” stanowiąc jednocześnie teren zabudowy usługowej, turystycznej i mieszkaniowej;
- 3) granica strefy „B” ochrony uzdrowiskowej przebiega:
 - a) od zachodu – od skrzyżowania dróg ulicy Zdrojowej z drogą powiatową na Międzylesie nr 3235D i drogą na Ponikwę nr 3277D pkt B-1 biegnie na zachód wzdłuż drogi powiatowej w kierunku Ponikwy dochodząc do granicy administracyjnej wsi Ponikwa i Wyszki,
 - b) od północy – od skrzyżowania granicy wsi Ponikwa i Wyszki skręca na wschód i granicami tych wsi dochodzi do punktu granicznego między dwoma działkami leśnymi 208/47 i 310/38 i działką 375, skręca na wschód i wzdłuż granic działek 208/47, 170, 178, 179, 180 do granicy działki 182,
 - c) od wschodu – od granicy działki 182 skręca na południe i biegnie do granicy działki 181 z działką 177/3, skręca na wschód i po granicy tej działki dochodzi do wschodniej granicy działki 192/1, skręca na południe przecinając rzekę Nysę Kłodzką, dochodzi do granicy działki 289 i dalej na południe granicami działek 289, 287, 286, 305/258 dochodzi do południowo-wschodniej granicy działki 307/260, skąd skręca na zachód i granicami działek 307/260, 308, 261 dochodzi do granic działek 58 z 308/261 i 760 (granica Długopola-Zdrój z Długopolem Dolnym), od skrzyżowania tych działek biegnie granicami administracyjnymi Długopola-Zdroju dochodząc do punktu wyjściowego B-1.

§ 6. Do strefy „C” uzdrowiska odnoszą się następujące wymagania:

- 1) strefa „C” ochrony uzdrowiskowej jest otuliną dla obszaru „B” i „A” i stanowi granicę Uzdrowiska;
- 2) posiada powierzchnię 1574,1 ha i wyliczony teren zielony (biologicznie czynny 96%);
- 3) strefa „C” przyległa do strefy „B” i stanowiącą jej otoczenie, obejmuje obszar mający wpływ na zachowanie walorów krajobrazowych, klimatycznych oraz ochronę złóż naturalnych surowców leczniczych;
- 4) granica zewnętrzna strefy „C” przebiega po granicach zewnętrznych sołectw gminy Bystrzycy Kłodzkiej: Długopole-Zdrój, Długopole Dolne, Ponikwa oraz Wyszki.

§ 7. Czynnościami zabronionymi do realizacji w poszczególnych strefach ochrony uzdrowiskowej, są czynności wymienione w art. 38 ust. 1. pkt 1, 2, 3 ustawy z dnia 28 lipca 2005 r. o lecznictwie uzdrowiskowym, uzdrowiskach i obszarach ochrony uzdrowiskowej oraz o gminach uzdrowiskowych (Dz. U. Nr 167, poz. 1399, z późn. zm.), a mianowicie:

- 1) w strefie „A” ochrony uzdrowiskowej zabrania się:
 - a) lokalizacji zakładów przemysłowych,
 - b) lokalizacji budownictwa wielorodzinnego i jednorodzinnego, z wyjątkiem modernizacji obiektów istniejących, bez możliwości zwiększenia powierzchni ich zabudowy,
 - c) uruchamiania pól biwakowych i campingowych, lokalizacji domków turystycznych i campingowych,
 - d) prowadzenia targowisk, z wyjątkiem punktów sprzedaży pamiątek, wyrobów ludowych, produktów regionalnych lub towarów o podobnym charakterze, w formach i miejscach wyznaczonych przez gminę,
 - e) trzymania zwierząt gospodarskich, w rozumieniu ustawy z dnia 20 sierpnia 1997 r. o organizacji hodowli i rozrodzie zwierząt gospodarskich (Dz. U. z 2002 r. Nr 207, poz. 1762, z późn. zm.),
 - f) prowadzenia działalności rolniczej, w rozumieniu ustawy z dnia 11 marca 2004 r. o podatku od towarów i usług (Dz. U. Nr 54, poz. 535, z późn. zm.),
 - g) organizacji rajdów samochodowych i motorowych,
 - h) lokalizacji stacji paliw, punktów dystrybucji produktów naftowych, nawozów sztucznych, składowisk odpadów stałych i płynnych, składów opału,
 - i) lokalizacji parkingów w liczbie miejsc postojowych większej niż 10% miejsc sanatoryjnych w obiekcie,
 - j) lokalizacji trwałych i tymczasowych obiektów i urządzeń, które mogą utrudniać lub zakłócać przebywanie pacjentów na tym obszarze, a w szczególności: stacji bazowych telefonii komórkowej, stacji nadawczych radiowych i telewizyjnych, stacji radiolokacyjnych i innych emitujących fale elektromagnetyczne,
 - k) organizowania imprez masowych, w rozumieniu ustawy z dnia 22 sierpnia 1997 r. o bezpieczeństwie imprez masowych (Dz. U. z 2005 r. Nr 108, poz. 909, z późn. zm.) zakłócających proces leczenia uzdrowiskowego i działalności o charakterze rozrywkowym zakłócającej ciszę nocną w godz. 22–6, z wyjątkiem imprez masowych znajdujących się w harmonogramie imprez gminnych,
 - l) lokalizacji obiektów mogących znacząco oddziaływać na środowisko, zgodnie z odrębnymi przepisami, w szczególności takich jak: warsztaty samochodowe, wędzarnie ryb, garbarnie itp.,
 - m) wszystkich czynności zabronionych, ujętych w wykazie dla strefy ochronnej „B” i „C”;
- 2) w strefie ochronnej „B” zabrania się:
 - a) lokalizacji nowych oraz rozbudowy istniejących zakładów przemysłowych, punktów skupu złomu i punktów skupu produktów rolnych,
 - b) lokalizacji obiektów handlowych o powierzchni większej niż 400 m² z obiektami towarzyszącymi,
 - c) lokalizacji i uruchamiania stacji paliw lub urządzeń emitujących fale elektromagnetyczne mogących znacząco oddziaływać na środowisko, nie bliżej niż 500 m od granicy obszaru strefy ochron-

- nej "A", uruchamiania punktów dystrybucji i składowania środków chemicznych, produktów naftowych i innych artykułów uciążliwych dla środowiska,
- d) wycięcia drzew leśnych i parkowych, z wyjątkiem cięć sanitarnych,
 - e) pozyskiwania surowców mineralnych innych niż naturalne surowce lecznicze,
 - f) prowadzenia robót melioracyjnych mających na celu niekorzystną zmianę istniejących stosunków gruntowo-wodnych,
 - g) lokalizacji parkingów o wielkości powyżej 50 miejsc postojowych dla samochodów osobowych, dostawczych i autobusów,
 - h) wszystkich czynności zabronionych ujętych w wykazie dla strefy ochronnej "C";
- 3) w strefie ochronnej "C" zabrania się:
- a) nieplanowanego wycięcia drzew,
 - b) prowadzenia działań powodujących niekorzystną zmianę stosunków wodnych,
 - c) lokalizacji nowych uciążliwych obiektów budowlanych i innych uciążliwych obiektów, w tym zakładów przemysłowych,
 - d) prowadzenia działań mających wpływ na fizjografię uzdrowiska i jego założenia przestrzenne lub właściwości lecznicze klimatu.

§ 8. W poszczególnych strefach ochrony uzdrowiskowej przyjmuje się następujące powierzchnie nowo wydzielanych działek:

- 1) strefa „A” ochrony uzdrowiskowej – min. 0,25 ha;
- 2) strefa „B” ochrony uzdrowiskowej – min. 0,15 ha;
- 3) strefa „C” ochrony uzdrowiskowej:
 - a) siedliskowych, pensjonatowych – min. 0,15 ha,
 - b) mieszkaniowych jednorodzinnych – min. 0,10 ha,
 - c) usługowych wg potrzeb.

§ 9. W celu zapewnienia prawidłowej działalności w lecznictwie uzdrowiskowym i zachowania walorów uzdrowiskowych miejscowości Długopole-Zdrój, poza wymienionymi w ustawie, określa się szczególne czynności zabronione w poszczególnych strefach ochrony, w zakresie:

- 1) wymagań sanitarnych:
 - a) gromadzenia i składowania odpadów przez okres dłuższy niż 14 dni,
 - b) gromadzenia i składowania nieczystości organicznych przez okres dłuższy niż 7 dni;
- 2) charakterystyki budynków, sklepów i zakładów usługowych oraz placówek kulturalnych:
 - a) uzbrojenia terenu, które negatywnie oddziałują na środowisko, poza instalacjami infrastruktury technicznej, tj. sieci kanalizacyjnej, wodociągowej, energetycznej, gazowej itp.,
 - b) wykonywania ogrodzeń nieruchomości, w tym w formie parkanów, w obszarach graniczących z terenami o charakterze publicznym, które nienawiązują formą i materiałem do istniejących w najbliższym otoczeniu,
 - c) dokonywanie dowolnej zmiany tynków, elewacji, sztyków, reklam oraz formy i kształtu odnawianych obiektów i budowli zabytkowych, w którym to zakresie wymagane jest uzyskanie zgody właściwego konserwatora zabytków;
- 3) zakazu handlu obnośnego i obwoźnego, z wyjątkiem punktów sprzedaży pamiątek, wyrobów regionalnych i ludowych w miejscach wyznaczonych przez gminę lub ustalonych w planie miejscowym;
- 4) komunikacji – zakaz parkowania samochodów w miejscach do tego nie przeznaczonych i oznakowanych;
- 5) hałasu:
 - a) nieprowadzenie działalności rozrywkowej, uciążliwej dla pacjentów w strefie „A”,
 - b) ograniczenie ruchu samochodowego w strefie „A” do minimum.

§ 10. Określa się następujące profile lecznicze dla uzdrowiska:

- 1) choroby ortopedyczno-urazowe;
- 2) choroby naczyń obwodowych;
- 3) choroby układu trawienia;
- 4) choroby reumatologiczne;
- 5) cukrzyca;
- 6) choroby krwi i układu krwiotwórczego.

§ 11. Rodzaj i zakres udzielanych świadczeń opieki zdrowotnej został określony w statutach zakładów lecznictwa uzdrowiskowego, a wskazania i przeciwwskazania do leczenia uzdrowiskowego, w uzdrowisku powinny być zgodne z przepisami zawartymi w rozporządzeniu Ministra Zdrowia z dnia 13 lutego 2007 r. w sprawie zasad kierowania i kwalifikowania pacjentów do zakładów lecznictwa uzdrowiskowego.

§ 12. Na obszarze uzdrowiska znajdują się trzy źródła wody leczniczej – należą do nich ujęcia: „Emilia”, „Kazimierz” i „Renata”:

- 1) źródło „Renata” o zasobach dyspozycyjnych wynoszących 0,84 m³/h i zasobach eksploatacyjnych wynoszących 1,07 m³/h – woda z tego źródła to woda mineralna 0,13% wodorowęglanowa, wapniowa, magnezowa, sodowa, krzemowa, żelazista;

- 2) źródło „Emilia” o zasobach dyspozycyjnych wynoszących 0,96 m³ i zasobach eksploatacyjnych wynoszących 0,43 m³/h – woda z tego źródła to woda słabo zmineralizowana 0,08% wodorowęglanowa, wapniowa, magnezowa, radonowa, żelazista;
- 3) źródło „Kazimierz” o zasobach dyspozycyjnych 0,15% i zasobach eksploatacyjnych wynoszących 0,41% m³/h – woda z tego źródła to woda mineralna 0,11% wodorowęglanowa, wapniowa, magnezowa, sodowa, żelazista.

§ 13. Uzdrowisko posiada ściśle określony obszar górniczy o po-wierzchni 6 005 650 m².

§ 14. Załącznikami graficznymi do niniejszej uchwały są:

- 1) mapa strefy „A” z naniesionymi ulicami w skali 1:5000;
- 2) mapa strefy „B” w skali 1: 10 000;
- 3) mapa strefy „A”, „B”, „C 1:25 000;
- 4) mapa obszaru górniczego w skali 1:25 000.

§ 15. Traci moc uchwała nr LVI/377/06 Rady Miejskiej w Bystrzycy Kłodzkiej z dnia 27 marca 2006 r. o ustanowieniu tymczasowego statutu uzdrowiska.

§ 16. Wykonanie uchwały powierza się Burmistrzowi Bystrzycy Kłodzkiej.

§ 17. Uchwała podlega ogłoszeniu w Dzienniku Urzędowym Województwa Dolnośląskiego i wchodzi w życie po upływie 14 dni od dnia ogłoszenia, oraz podlega ogłoszeniu na tablicy ogłoszeń w budynku Urzędu Miasta i Gminy Bystrzycy Kłodzkiej.

Przewodniczący Rady Miejskiej:
Bronisław Patynko

¹⁾ Zmiany tekstu jednolitego wymienionej ustawy zostały ogłoszone w Dz. U. z 2002 r. Nr 23, poz. 220, Nr 62, poz. 558, Nr 113, poz. 984, Nr 153, poz. 1271 i Nr 214, poz. 1806, z 2003 r. Nr 80, poz. 717 i Nr 162, poz. 1568, z 2004 r. Nr 102, poz. 1055, Nr 116, poz. 1203 i Nr 167, poz. 1759, z 2005 r. Nr 172, poz. 1441 i Nr 175, poz. 1457, z 2006 r. Nr 17, poz. 128 i Nr 181, poz. 1337, z 2007 r. Nr 48, poz. 327, Nr 138, poz. 974 i Nr 173, poz. 1218, z 2008 r. Nr 180, poz. 1111 i Nr 223, poz. 1458 oraz z 2009 r. Nr 52, poz. 420.

²⁾ Zmiany wymienionej ustawy zostały ogłoszone w Dz. U. z 2007 r. Nr 133, poz. 921 oraz z 2009 r. Nr 62, poz. 504.

**Załącznik nr 1 do uchwały nr XLVI/407/09
Rady Miejskiej w Bystrzycy Kłodzkiej z dnia
28 sierpnia 2009 r.**

WYKAZ ZAKŁADÓW I URZĄDZEŃ ZAKŁADÓW LECZNICTWA UZDROWISKOWEGO W UZDROWISKU DŁUGOPOLE-ZDRÓJ

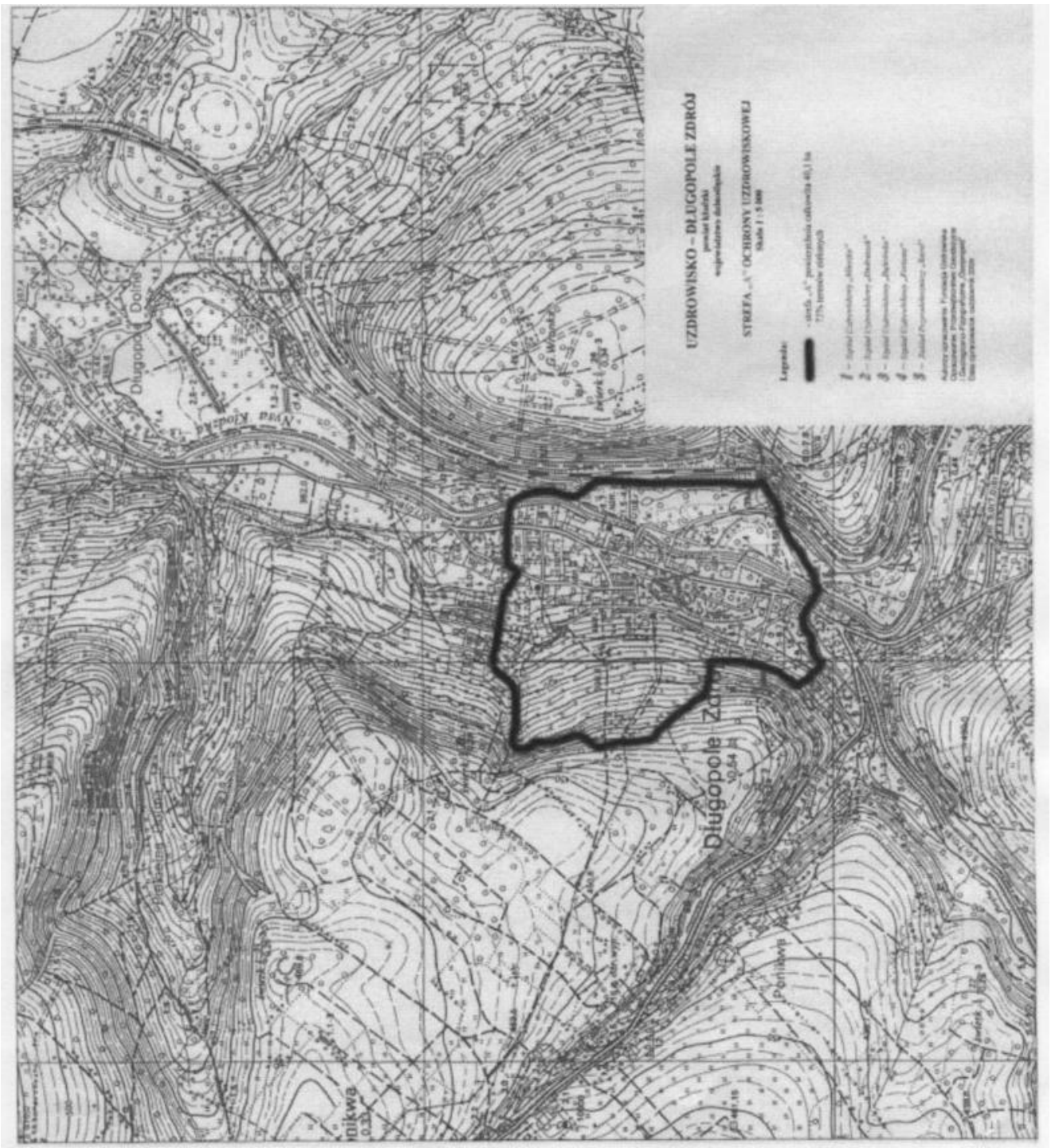
1. Wykaz zakładów lecznictwa uzdrowiskowego:

- 1) Szpitale uzdrowiskowe:
 - a) Szpital uzdrowiskowy – „MIESZKO”,
 - b) Szpital uzdrowiskowy – „ONDRASZEK”,
 - c) Szpital uzdrowiskowy – „DĄBRÓWKA”;
- 2) Sanatoria uzdrowiskowe: Sanatorium uzdrowiskowe – „FORTUNA”;
- 3) Przychodnia Uzdrowiskowa „ONDRASZEK”;
- 4) Zakłady Przyrodolecnicze: Zakład przyrodolecniczy – „KAROL”;
- 5) Obiekt w budowie: „DWÓR ELIZY”.

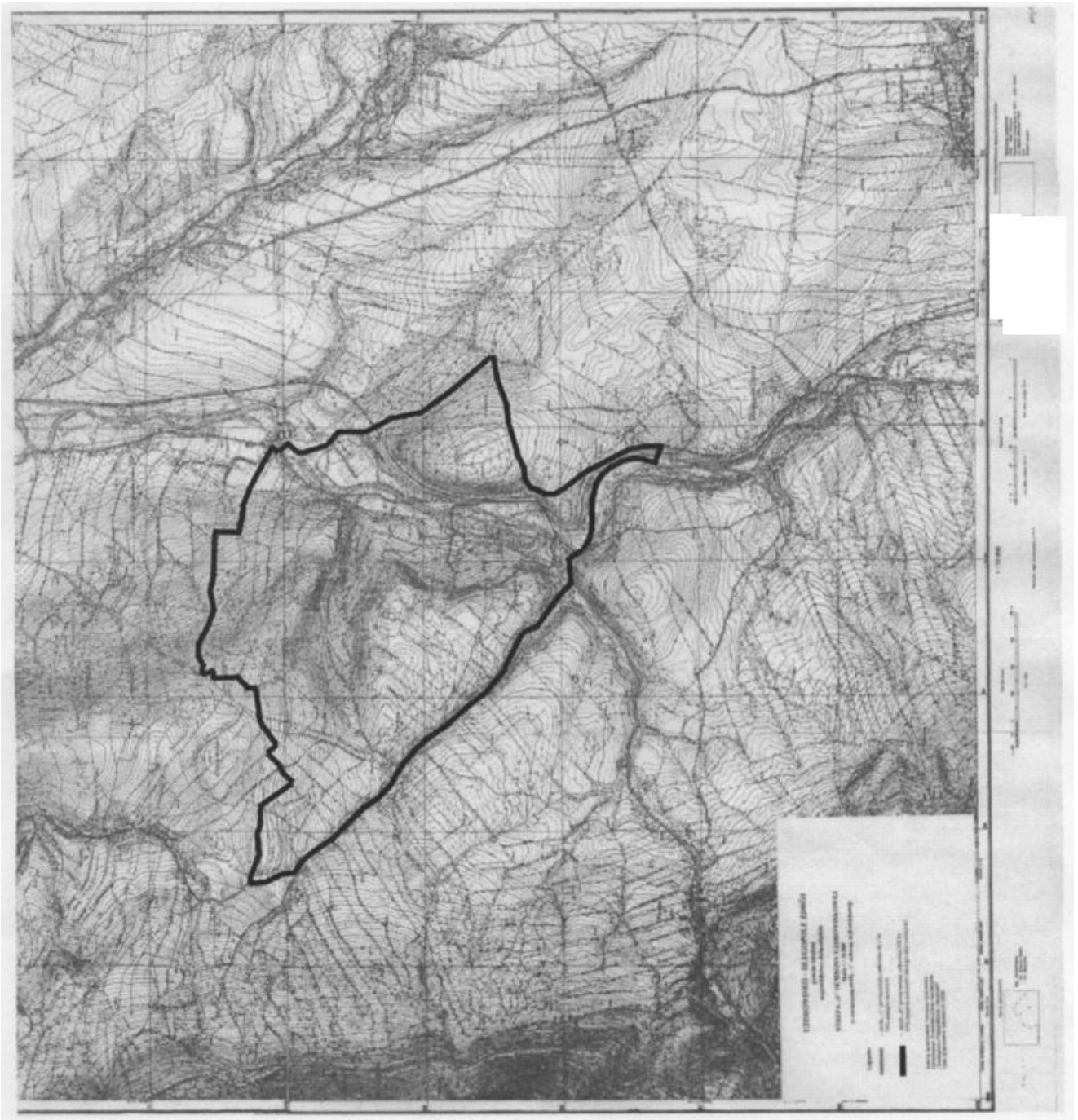
2. Wykaz urządzeń lecznictwa uzdrowiskowego:

- 1) park zdrojowy;
- 2) pijalnia w parku zdrojowym;
- 3) pijalnia w zakładzie przyrodolecniczym;
- 4) ścieżki zdrowia.

Załącznik nr 2 do uchwały nr XLVI/407/09
Rady Miejskiej w Bystrzycy Kłodzkiej z dnia
28 sierpnia 2009 r.



**Załącznik nr 3 do uchwały nr XLVI/407/09
Rady Miejskiej w Bystrzycy Kłodzkiej z dnia
28 sierpnia 2009 r.**



**Załącznik nr 4 do uchwały nr XLVI/407/09
Rady Miejskiej w Bystrzycy Kłodzkiej z dnia
28 sierpnia 2009 r.**

