

**ZARZĄDZENIE BURMISTRZA MIASTA I GMINY SYCÓW
NR 313/09**

z dnia 20 marca 2009 r.

**w sprawie sprawozdania rocznego z wykonania budżetu
Miasta i Gminy Syców za 2008 rok**

Na podstawie art. 30 ust. 2 pkt 4 ustawy z dnia 8 marca 1990 r. o samorządzie gminnym (t.j. z 2001 r. Dz. U. Nr 1542, poz. 1591, ze zmianami) oraz art. 199 ust. 1 i 2 ustawy z dnia 30 czerwca 2005 r. o finansach publicznych (Dz. U. Nr 249, poz. 2104, ze zmianami) zarządzam, co następuje:

§ 1

Przedstawiam Radzie Miejskiej w Sycowie oraz Regionalnej Izbie Obrachunkowej we Wrocławiu sprawozdanie o przebiegu wykonania budżetu Miasta i Gminy Syców za 2008 rok wraz z tabelami, stanowiące załącznik do niniejszego zarządzenia.

§ 2

Wykonanie zarządzenia powierzam Skarbnikowi Miasta i Gminy Syców.

§ 3

Zarządzenie wchodzi w życie z dniem podpisania.

BURMISTRZ
MIASTA I GMINY

SŁAWOMIR KAPICA

Sprawozdanie
Burmistrza Miasta i Gminy Syców
z wykonania budżetu za 2008 rok

Budżet Miasta i Gminy na 2008r przyjęty został uchwałą Nr XIX/98/07 Rady Miejskiej w Syców w dniu 22 grudnia 2007 w wysokości:

- **dochody** **34 164 676 zł**
- **wydatki** **34 333 276 zł.**

W trakcie roku budżet zmieniony został uchwałami Rady Miejskiej 9-krotnie.

Burmistrz Miasta i Gminy, działając w oparciu o art. 188ustawy z dnia 30 czerwca 2005r. o finansach publicznych oraz § 13 ust 2pkt 1 uchwały Nr XIX/98/07z dnia 22 grudnia 2007, dokonał 29 zmian budżetu. Na podstawie § 13 ust 2 pkt 2 powyższej uchwały Burmistrz przekazał uprawnienia do dokonywania przeniesień wydatków pomiędzy paragrafami i rozdziałami w danym dziale klasyfikacji budżetowej w ramach planu finansowego jednostek, z wyjątkiem wydatków na wynagrodzenia i pochodne oraz wydatków inwestycyjnych (zarządzenie Nr 168/08 z dnia 8 stycznia 2008 r.).

Plan budżetu po zmianach na dzień 31.12.2008r. przedstawiał się następująco:

- **dochody** **32 027 570,65 zł**
- **wydatki** **32 618 660,65 zł.**

W trakcie roku pierwotny plan dochodów został zmniejszony w drodze kolejnych zmian budżetu o 6,3%, natomiast plan wydatków został zmniejszony o 5%. Na zmniejszenie planu dochodów i wydatków wpływ miało przesunięcie realizacji projektu „Budowa kanalizacji sanitarnej, deszczowej z modernizacją oczyszczalni ścieków w Sycowie etap I cz.3” współfinansowanego ze środków Norweskiego Mechanizmu Finansowego. Planowany deficyt budżetowy na początek roku w wysokości 168 500 zł został podwyższony w trakcie roku do poziomu 591 090 zł.

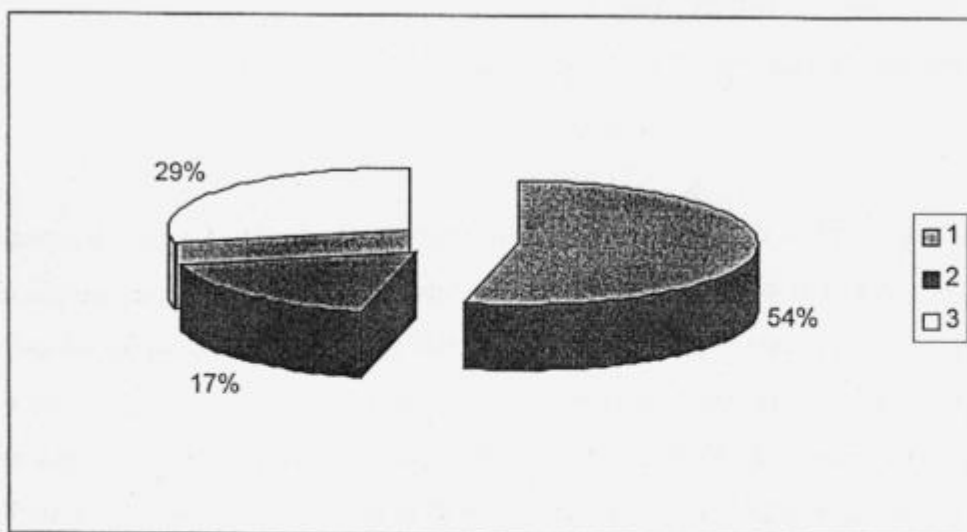
Dochody budżetu Miasta i Gminy zrealizowane zostały w wysokości **33 039 853,51 zł**, co stanowi 103,2% planu (zał.Nr 1), w tym dochody własne wykonane zostały na poziomie 108,1% planu.

Rok 2008 był kolejnym bardzo dobrym rokiem pod względem realizacji dochodów Miasta i Gminy. Wpływy osiągnięte w roku 2008 wzrosły w porównaniu do roku 2007 o o 4,8% tj o kwotę 1 526 092,11 zł .

W roku 2008 budżet Miasta i Gminy zasilaly następujące źródła dochodów:

- **Dochody własne :**
 - dochody z podatków,
 - wpływy z opłat,
 - udziały w podatkach,
 - pozostałe dochody w tym z majątku gminy.
- **Dotacje:**
 - na zadania zlecone,
 - na zadania własne,
 - na zadania realizowane na podstawie porozumień,
 - dotacje rozwojowe,
 - dotacje otrzymane z funduszy celowych.
- **Subwencje:**
 - równoważąca,
 - oświatowa,
 - wyrównawcza

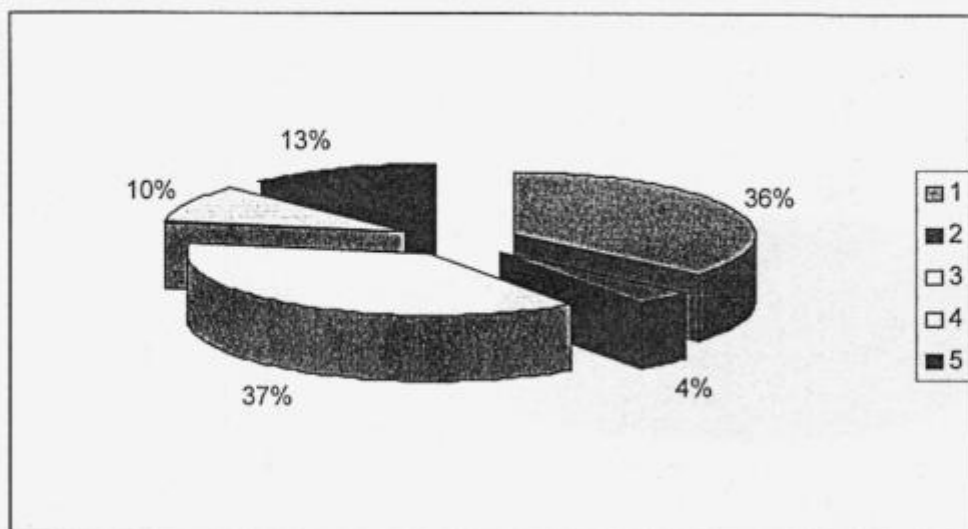
Struktura wykonanych w roku 2008 dochodów Miasta i Gminy ogółem w % wg źródeł



Wyszczególnienie	Wykonanie	%
Dochody ogółem	33 039 853,17	100,0
1. Dochody własne	17 719 823,52	53,6
2. Dotacje celowe	5 742 044,65	17,4
3. Subwencja ogólna	9 577 985,00	29,0

Dochody własne

Struktura wykonanych w roku 2008 dochodów własnych Miasta i Gminy % wg źródeł

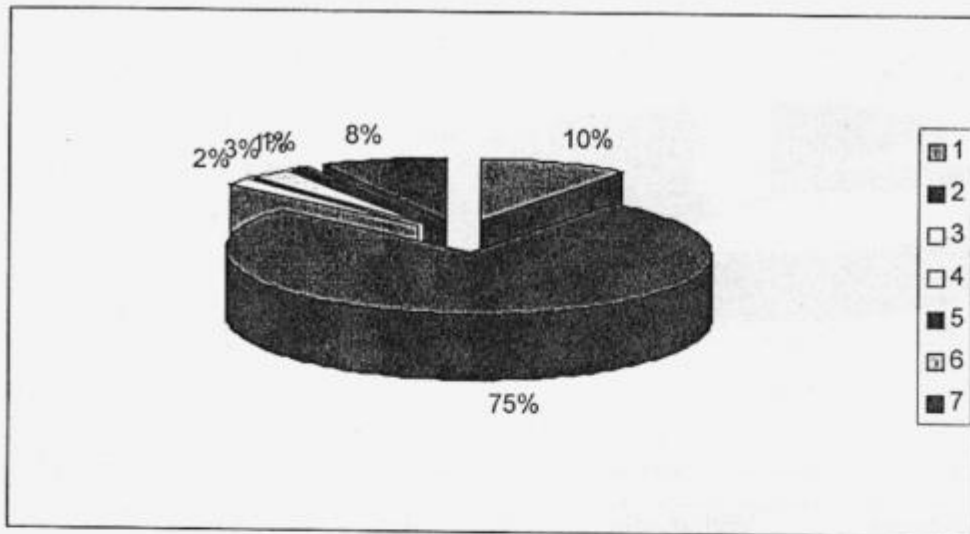


Wyszczególnienie	Wykonanie	%
Dochody ogółem	17 719 823,88	100,0
I. Dochody z podatków	6 387 424,87	36,0
II. Wpływy z opłat	713 716,03	4,0
III. Udziały w podatkach	6 561 181,09	37,0
IV. Dochody z majątku gminy	1 778 103,36	10,0
V. Pozostałe dochody	2 279 398,53	12,9

Istotnym źródłem mającym wpływ na realizację dochodów Miasta i Gminy były dochody własne. Ich wykonanie wyniosło 17 719 823,52 zł co stanowi 108,1% planu. W porównaniu do roku 2007 dochody własne wzrosły o 4,5%. Wyższe niż zaplanowano były wpływy we wszystkich grupach dochodów własnych. Niższe od planowanego wykonanie wystąpiło w następujących źródłach : podatek rolny, karta podatkowa, podatek od czynności cywilno-prawnych, opłata skarbową, opłata eksploatacyjna oraz udziały w podatku dochodowym od osób prawnych. Udział tej grupy dochodów w strukturze dochodów własnych wynosi 8,3% i nie ma istotnego znaczenia do wykonania budżetu.

I. Wpływy z podatków

Struktura wykonania dochodów podatkowych



I. Dochody z podatków	6 387 424,87	100,0
1. rolnego	640 067,06	10,0
2. od nieruchomości	4 863 669,06	76,1
3. leśnego	101 295,04	1,6
4. od środków transportowych	174 471,09	2,7
5. z katy podatkowej	45 552,10	0,7
6. od spadków i darowizn	32 943,40	0,5
7. podatek od czynności cywilno-praw.	529 427,12	8,3

- **podatek rolny** (wykonanie 79,9%) W stosunku do roku 2007 wpływy z podatku rolnego były o 32,3% wyższe. Wynika to bezpośrednio ze wzrostu średniej ceny skupu żyta za pierwsze trzy kwartały roku poprzedzającego rok podatkowy, która stanowi podstawę do wymiaru podatku rolnego. Cena wzrosła z 35,52 zł/q do 48,29 zł/q. Natomiast niewykonanie założonego planu jest następstwem wyłączeń gruntów z produkcji rolnej na działki budowlane. Na niepełne wykonanie planu skutkowało również przełożenie terminów płatności na rok 2009.
- **podatek od nieruchomości** (wykonane 109% planu). W porównaniu do roku 2007 wpływy podatku do nieruchomości wzrosły o 8,8%. Poziom uzyskanych dochodów wynika ze zwiększonej bazy podatkowej. W stosunku do roku 2007 zwiększyła się o 256 liczba podmiotów objętych podatkiem o nieruchomości. Wzrost ten spowodowany jest przede wszystkim oddaniem do użytkowania nowo wybudowanych nieruchomości. Na wzrost wykonania podatku od nieruchomości wpływ miało również przekwalifikowanie gruntów rolnych na nieruchomości. Ponadto dla

3 podatników skończył się okres ulgowy na podstawie uchwały Rady Miejskiej Nr XXIV/158/04 w sprawie przyjętego programu pomocowego.

- **Podatek leśny** (wykonanie 113,7%) Taki stopień wykonania planu dochodów z tytułu podatku leśnego znalazł swoje źródła we wzroście średniej ceny sprzedaży drewna (z kwoty 146,28zł/m³ w roku 2007 do kwoty 152,53 zł/ m³ w roku 2008). Dodatkowym czynnikiem powodującym wzrost wpływów było przekwalifikowanie dróg leśnych z podatku od nieruchomości na podatek leśny.

- **Podatek do środków transportowych** (wykonanie 124,6%) . Pomimo tak wysokiego wykonania planu to w porównaniu do roku 2007 notowany jest 26,3% spadek wpływów podatku od środków transportowych.

W roku 2007 realizowany był program egzekucji zaległości podatkowych i kontynuowany w roku 2008, co w znacznym stopniu spowodowało regulowanie zaległości podatkowych .

- **Podatek z karty podatkowej** (wykonany w 91,1%). W ostatnich latach notowany jest systematyczny spadek dochodów z tytułu karty podatkowej. Jest to forma opodatkowania, z której w coraz mniejszym zakresie korzystają podmioty gospodarcze.

- **Podatek o spadków i darowizn** (109,8%) - o wykonaniu tej pozycji planu dochodów decyduje przede wszystkim wartość nabytych na własność rzeczy i praw majątkowych w drodze spadku, darowizny lub zasiedzenia. Zaległości z tego tytułu na koniec roku wyniosły 4 763 zł. Wymiaru i poboru podatku dokonują urzędy skarbowe. Gmina nie ma wpływu na wysokość tego podatku.

- **Podatek od czynności cywilno prawnych** (wykonanie 89,4%)- Na poziom wykonania planu w roku 2008 istotny wpływ miała ilość transakcji na rynku nieruchomości i ich wartość. Przedmiotem opodatkowania jest nieprofesjonalny obrót rzeczami oraz prawami majątkowymi (umowy sprzedaży, oraz zamiany rzeczy i praw majątkowych, umowy pożyczki, darowizny, dożywocia, spółki, ustanowienia hipotek i inne wynikające z ustaw). Wielkość wpływów uzależniona jest głównie od ilości transakcji dokonywanych na rynku nieruchomości oraz od wartości rynkowej przedmiotu czynności cywilnoprawnej. W porównaniu do roku 2007 wpływy z podatku od czynności cywilnoprawnych zmalały o kwotę 203 190 tj o 27,7%. Stopień realizacji tego podatku jest następstwem spadku ilości i wartości transakcji na rynku nieruchomości w porównaniu do roku 2007.

W zakresie dochodów podatkowych w okresie sprawozdawczym stosowano system ulg w postaci umorzeń, odroczeń oraz ulg wynikających z uchwał Rady Miejskiej na łączną wartość 2 096 744 zł.

Wartość udzielonych ulg przedstawia poniższa tabela:

Wyszczególnienie	Wykonanie	Skutki obniżenia górnych stawek podatków obliczone za okres sprawozdawczy	Skutki udzielonych ulg na podstawie uchwały RM w sprawie programu pomocowego	Skutki udzielonych przez gminę ulg, umorzeń i zwolnień obliczone za okres sprawozdawczy
1	2	3	4	5
	2 096 744	1 585 291	311 214	200 239
1. podatek od nieruchomości	1 983 513	1 510 981	311 214	161 318
2. podatek rolny	11 599	X		11 599
3. podatek leśny	32	X		32
4. podatek od śr. transportowych	74 310	74 310		
5. Odsetki od nieterminowych wpłat podatkowych	27 290			27 290

W porównaniu do roku 2007 wartość udzielonych ulg była niższa o 7,5%.

Ze względu na trudną sytuację materialną dłużników Burmistrz wydał 44 decyzje w sprawie ulg podatkowych w tym;

- 24 decyzje umorzeniowe dla osób fizycznych,
- 15 decyzji umorzeniowych dla osób prawnych,
- 5 decyzji w sprawie odroczenia terminu płatności i rozłożenia na rat.

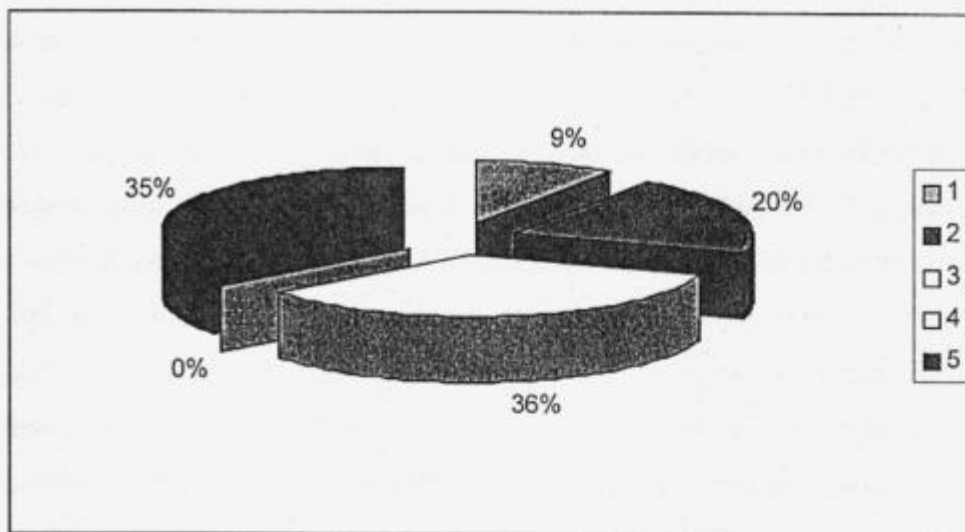
Pomocy w postaci umorzenia zobowiązań podatkowych udzielono trzem jednostkom organizacyjnym gminy oraz trzem jednostkom organizacyjnym Powiatu na łączną kwotę 68 003zł.

W roku 2008 udało się zmniejszeniu stan zaległości podatkowych. Obrazuje to poniższa tabela.

L.p	Wyszczególnienie	Zaległość na 2007r.	Zaległość na 2008	różnica
1	Podatek od nieruchomości:	1 414 566	1 226 833	-187 733
	- osoby prawne	655 699	493 438	-162 261
	- osoby fizyczne	758 867	733 395	-25 472
2.	Podatek rolny:	81 597	82 128	531
	- osoby prawne	2 061	7 590	5 529
	- osoby fizyczne	79 536	74 538	-4 998
3.	Podatek w zakresie środków transp.	236 599	269 038	32 439
	- osoby prawne	97 018	101 499	4 481
	- osoby fizyczne	139 581	167 539	27 958

II. Wpływy z opłat

Struktura wykonania dochodów z opłat



Wpływy z opłat	713 716,03	100,0
1. skarbowej	66 433,00	9,3
2. targowej	146 235,00	20,5
3. za zezwolenia na sprzedaż alkoholu	246 813,94	34,6
4. eksploatacyjna	867,86	0,1
5. różne opłaty	253 366,23	35,5

- **Oplata skarbowa** (wykonanie 53,2%). Wysokość wpływów z opłaty skarbowej uzależniona jest od zapotrzebowanie mieszkańców na dokumenty oraz czynności urzędowe ,od których pobierana jest opłata. Ponadto znaczący wpływ na wysokość opłaty skarbowej miało zastąpienie znaków opłaty skarbowej na wpłaty wnoszone bezpośrednio na rachunek gminy zgodnie z miejscem wykonywania czynności urzędowej . W przypadku gminy Syców opłata skarbowa od czynności wykonywanych przez Delegaturę Zamiejscową Starostwa Powiatowego w Sycowie zasilają obecnie budżet miasta Oleśnica.
- **Oplata targowa** (wykonanie 112,5%). Ponadplanowa realizacja opłaty wynika ze zwiększonej liczby handlujących na targowisku miejskim.
- **opłata za wydanie zezwoleń na sprzedaż alkoholu** (wykonanie 110,7%). Opłatę z tego tytułu wnoszą podmioty gospodarcze prowadzące detaliczną działalność handlowa i gastronomiczna obejmująca alkohol.
- **Oplata eksploatacyjna** (wykonanie 43,2%). Opłata pobierana jest na podstawie ustawy prawo geologiczne i górnictwo. Wysokość wpływów do budżetu gminy

uzależniona jest od wielkości wydobycia kopalin. W roku 2008 znacznie zmalała sprzedaż żwiru ze złoża eksploatowanego przez STBS.

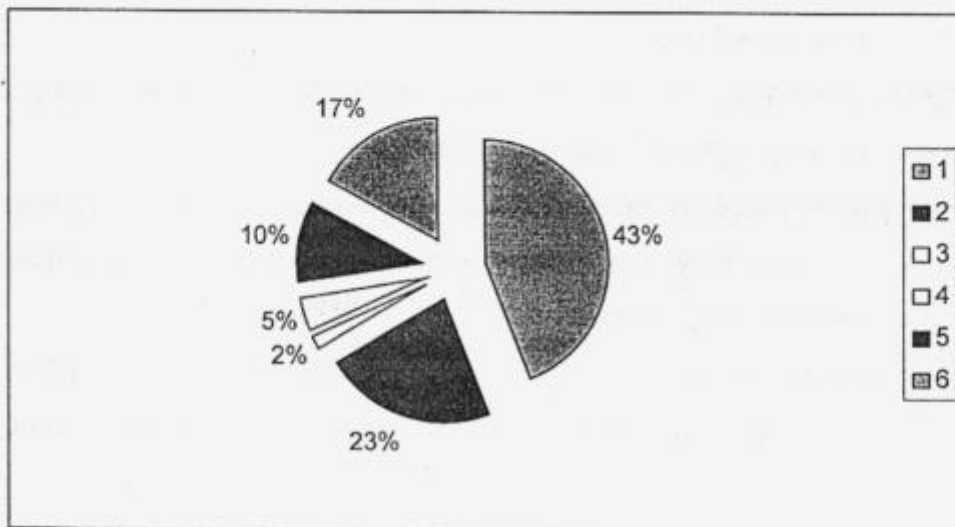
- **Różne opłaty** (wykonanie 168,8%). W tej grupie opłat znajdują się opłaty pobierane na podstawie odrębnych ustaw, do których zaliczana jest : opłata z tytułu wzrostu wartości nieruchomości tzw. renta planistyczna, opłata za wpis do ewidencji działalności gospodarczej, opłaty za zajęcie pasa drogowego. W tej grupie opłat największe znaczenie dla budżetu miały wpływy z renty planistycznej, które zostały wykowane w wysokości 166 088,44 zł tj w 251,6%. Sprzedaż działek budowlanych w obrocie prywatnym oraz ceny nieruchomości gruntowych na cele budowlane było głównymi czynnikami wpływającymi na wysokie wykonanie tej opłaty. W wyniku przekształcania użytkowania wieczystego w prawo własności w roku 2008 zmalały wpływy z tytułu opłaty za zarząd i użytkowania wieczystego. W roku 2008 dokonano aktualizacji opłat rocznych części nieruchomości.

III. Udziały w podatkach

Osiągnięte w roku 2008 wpływy z tytułu udziałów w podatkach PIT i CIT w porównaniu do roku 2007 wzrosły o 114,8%, dało to wyższe wpływy o kwotę 845 714,95 zł. W strukturze tej grupy dochodów udział w podatku dochodowym od osób prawnych (2,8%) jest niewielki i mniejsze jego wykonanie w stosunku do zakładanego planu nie ma istotnego znaczenia dla realizacji budżetu. Natomiast udział w podatku dochodowym od osób fizycznych jest znaczącym dochodem budżetowym. W strukturze dochodów ogółem stanowi 19,3%. Wysokie wykonanie podatku PIT jest efektem dobrej koniunktury na rynku pracy w roku 2008 (ilość zatrudnionych oraz wysokość wynagrodzeń).

IV. Pozostałe dochody

Struktura wykonania wpływów z pozostałych dochodów



IV. Pozostałe dochody	4 057 501,89	100,0
1. dochody z najmu składników majątkowych	1 778 103,36	43,8
2. dochody majątkowe	915 168,06	22,6
3. odsetki od nieterminowych wpłat podatkowych	69 271,70	1,7
4. pozostałe odsetki	184 569,04	4,5
5. wpływy z usług	425 021,29	10,5
6. wpływy z różnych dochodów	685 368,44	16,9

- **Dochody z najmu składników majątkowych** (wykonanie 104,2%). Wpływy zrealizowane w tym źródle dochodów pochodzą głównie z najmu zasobów komunalnych administrowanych przez STBS oraz dzierżawy gruntów. Wzrost wpływów w roku 2008 jest następstwem wzrostu stawek czynszu lokali użytkowych i gruntów o wskaźnik inflacji.
- **wpływy ze sprzedaży składników majątkowych** (wykonanie 120,2%).

Gmina w ramach wykonywania prawa własności i innych praw majątkowych sprzedała:

- w trybie bezprzetargowym na rzecz najemców 30 lokali mieszkalnych (w tym 11 sprzedaży na raty) uzyskując kwotę 429 542,61 zł, natomiast w trybie przetargu 1 lokal mieszkalny za kwotę 97 000,00zł.
- W trybie przetargu nieograniczonego 17 działek pod zabudowę garażami o łącznej powierzchni 0.036ha za kwotę 30 782,00 zł.
- W trybie przetargu nieograniczonego 10 działek pod zabudowę mieszkaniową jednorodzinną o łącznej powierzchni 1,02 ha za kwotę 359 779,80zł.
- W trybie bezprzetargowym na poprawę warunków gospodarowania nieruchomościami 2 działki przyległe o łącznej powierzchni 0,14 ha uzyskując kwotę 39 755,34 zł.
- W trybie bezprzetargowym 2 działki na rzecz użytkowników wieczystych za 8 618,08 zł.

Gmina w roku 2008 wystąpiła z następującymi ofertami sprzedaży, które nie znalazły nabywców:

- 4 działki pod jednorodzinna zabudowę mieszkaniową przy ul. Chrobrego w Sycowie. Łączna wartość wywoławcza tych działek wynosiła 173 703,60 zł,
- działka przy ul Kolejowej w Sycowie, przeznaczona w MPZP jako teren pod działalność gospodarczą (przemysł, usługi). Cena wywoławcza dla tej nieruchomości wynosiła 170 800,00 zł.
- działka przy ul Oleśnickiej w Sycowie, przeznaczona w MPZP jako teren pod działalność gospodarczą (przemysł, usługi). Cena wywoławcza dla tej nieruchomości wynosiła 49 422,00 zł

Ze względu na brak zainteresowania ze sprzedaży wycofane zostały 3 działki przy ulicy Matejki w Sycowie. Dla tych działek przystąpiono do zmianę MPZP.

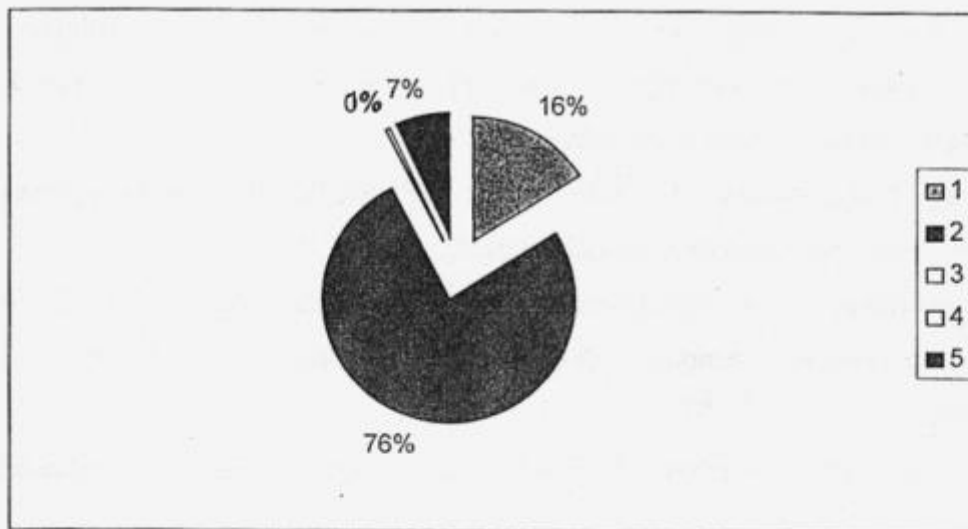
Niewielki wskaźnik wykonania (36,7%) uzyskano z przekształcenia prawa użytkowania wieczystego w prawo własności, a wynikało to z małego zainteresowania tą formą sprzedaży. Wydanych zostało 10 decyzji przekształceniowych, uzyskując z tego tytułu dochód w wysokości 7 337,40 zł.

W roku 2008 uzyskano kwotę 6 757,79 zł ze złomowania środków trwałych.

- **Odsetki od nieterminowych wpłat podatkowych** (wykonanie 123,7%). Wysokość wpływów z tytułu odsetek jest wynikiem działań egzekucyjnych mających na celu ściąganie należnych gminie podatków.
- **Pozostałe odsetki** (wykonanie 230,7%). W grupie tej zakwalifikowane są odsetki od środków na rachunkach bankowych oraz odsetki ustawowe należne na rzecz gminy. Kwota odsetek od środków na rachunkach bankowych wyniosła 114 731,19 zł, o ich kwocie zdecydowała wysokość środków gromadzonych na rachunkach bankowych. Ponadto Burmistrz skorzystał z prawa umieszczenia a środków na lokatach terminowych (od 15 kwietnia do 31 grudnia zlokowane zostały środki w wysokości 1 00 000 zł). Natomiast kwotę 69 837,85 zł stanowią odsetki ustawowe należne na rzecz gminy w tym również od sprzedaży ratalnej.
- **Wpływy z usług** (wykonane zostały w 113,9%). Na dochody z tego źródła złożyły się wpływ z usług;
 - świadczonych na rzecz najemców lokali w budynku administracyjnym Urzędu Miasta i Gminy – w kwocie 24 975,39 zł,
 - odpłatność za korzystanie z usług przedszkoli, łącznie z kosztami wyżywienia –w kwocie 398 248,40 zł. Dochody z tego tytułu wykonane zostały w 114,8%, a głównym czynnikiem wzrostu wykonania była zwiększona ilość oddziałów (P-3) oraz zwiększenie ilości wydawanych posiłków.
 - odpłatności za korzystanie ze stołówek szkolnych przez personel szkoły. Uzyskany dochód z tego tytułu wyniósł 1 072,10zł.
 - odpłatność za świadczenie usług opiekuńczych 725.40zł.
- **Wpływy z różnych dochodów** (wykonanie 103,8%). W kwocie tej mieszczą się wpływy z odszkodowania za przejęte grunty gminne pod potrzeby budowy drogi S-8 w kwocie 628 962,11 zł. Pozostała kwota pochodzi ze zwrotów wynikających z rozliczeń wydatków za roku 2007.

V. Dotacje celowe

Struktura wykonania wpływów z dotacji celowych



V. Dotacje celowe	5 742 044,63	100,0
1. na zadania własne	923 850,05	16,1
2. na zadania zlecone	4 380 174,58	76,3
3. na zadania realizowane na podst.porozumień	2 000,00	0,0
4. dotacje rozwojowe	36 720,00	0,6
5.dot. Otrzymana z f-szy celowych	399 300,00	7,0

- **Dotacje na zadania własne** Gmina otrzymała 90,0% zaplanowanych na rok 2008 dotacji celowych na zadania własne. Niższe wykonanie dotacji celowych wynika z mniejszego zapotrzebowania na środki. Kwota dotacji obejmowała:

- oświatę i wychowanie; 310 836,26 zł (nauka j. angielskiego, przygotowanie zawodowe młodocianych),
- opiekę społeczną; 507 137,13 zł (zasiłki i pomoc w naturze, dożywianie uczniów),
- edukacyjną opiekę wychowawczą; 105 876,66 zł (stypendia i wyprawki szkolne).

Dotacje na zadania zlecone, obejmowały:

- rolnictwo ;113 331,65 zł (zwrot akcyzy),
- administrację publiczną;127 257,00 zł (utrzymanie administracji rządowej),
- urzędy naczelnych organów władzy państwowej kontroli i ochrony prawa; 2 373,00 zł (prowadzenie stałego rejestru wyborców),
- obrony narodowej ; 750,00 zł,
- bezpieczeństwa publicznego i ochrony p.poż. ;1 000,00 zł,
- opieki społecznej ;4 135 462,93 zł.

Dotacje otrzymane z funduszy celowych, dotyczyły dofinansowania:

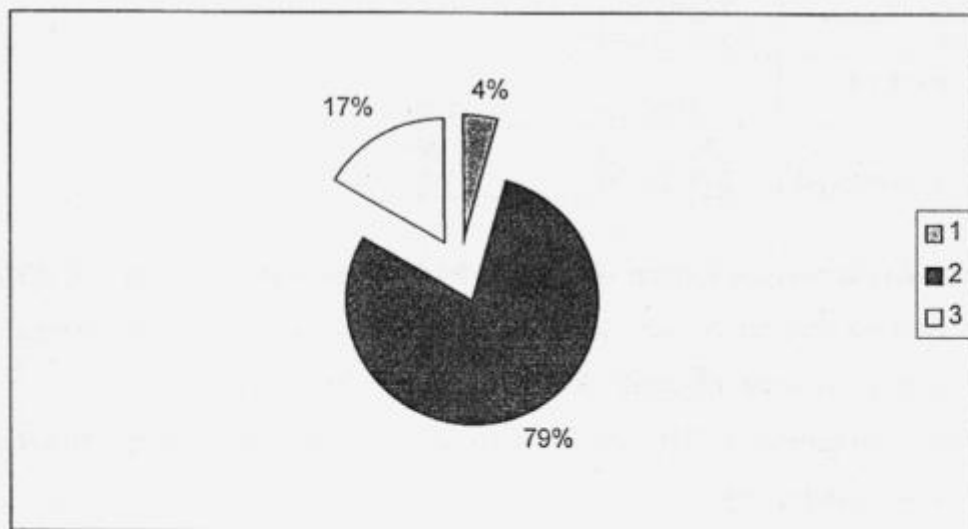
- rolnictwa; 372 300,00 zł (budowy dróg transportu rolnego). W związku z przesunięciem inwestycji pn. „budowa drogi dojazdowej do gruntów rolnych – Nowy Dwór” na niewygasające wydatki, planowana kwota dotacji wpłynie do budżetu Miasta i Gminy w roku 2009,
- oświaty i wychowania; 27 000,00 zł (dot. z WFOŚiGW na wymianę systemu ogrzewania sali gimnastycznej Gimnazjum).

Dotacje rozwojowe. Szkoła Podstawowa Nr 1 realizowała program PO KL – Aktywni mogą więcej w ramach ,na który pozyskała dotację w wysokości 36 720,00 zł.

VI. Subwencja ogólna

Z planowanej na rok 2008 kwoty subwencji Miasto i Gmina otrzymała środki do wysokości planowanych

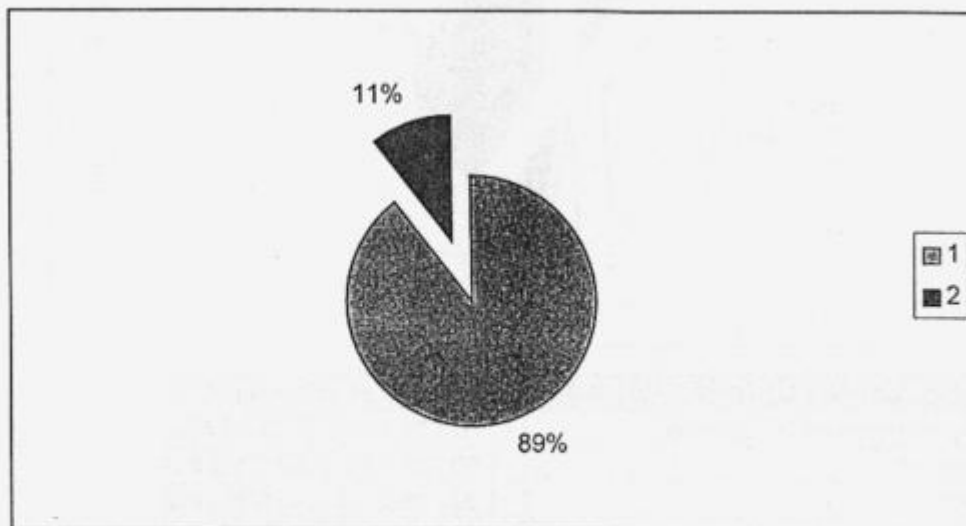
Struktura subwencji



Legenda:

VI. Subwencja ogólna	9 577 985,00	100,0
1. część równoważaca	413 107,00	4,3
2. część oświatowa	7 556 905,00	78,9
3. część wyrównawcza	1 607 973,00	16,8

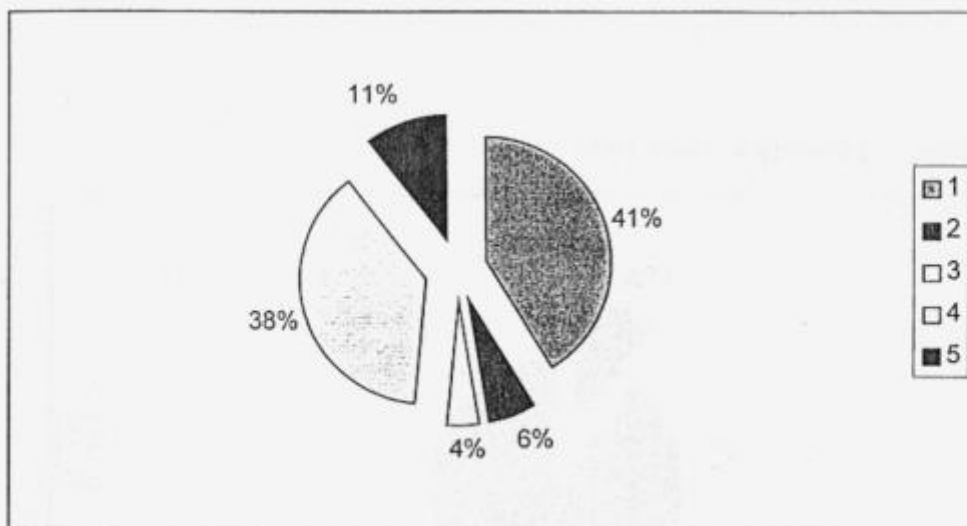
Wydatki budżetu Miasta i Gminy w roku 2008



Wydatki ogółem	31 655 659,00	100,0
1. wydatki bieżące	28 275 539,00	89,3
2. wydatki majątkowe	3 380 120,00	10,7

Wydatki budżetu Miasta i Gminy zrealizowane zostały w wysokości 31 655 658,41 zł, co stanowi 97% planu. (zał. nr 2).

- Wydatki bieżące (wykonano w 97,0%) 28 275 538,87 zł
 - wynagrodzenia i pochodne 13 024 223,65 zł
 - remonty 1 892 604,52 zł
 - dotacje 1 325 363,34 zł
 - pozostałe wydatki 12 033 347,36zł
- Wydatki majątkowe (wykonano w 94,2%) 3 380 119,54 zł
 - własne wydatki inwestycyjne 2 917 962,26 zł
 - dotacje na inwestycja własnych j.o 30 000,00 zł
 - dotacje na inwestycje w formie pomocy dla innych jst 332 157,28 zł
 - udziały do spółek 100 000,00 zł.

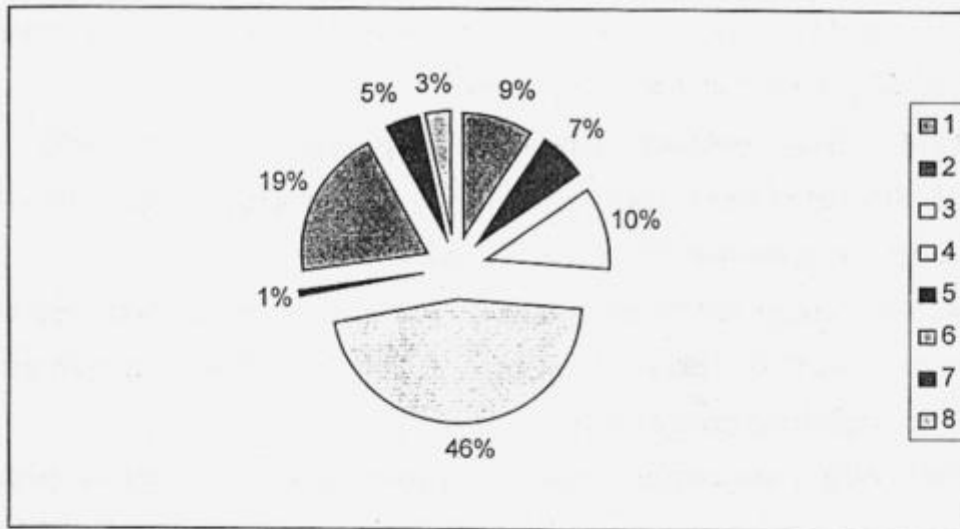


Wydutki ogółem	31 655 658,41	100,00
1. wynagrodzenia i pochodne	13 024 223,65	41,1
2. remonty	1 892 604,52	6,0
3. dotacje	1 325 363,34	4,2
4. pozostałe wydatki bieżące	12 033 347,36	38,0
5. wydatki majątkowe	3 380 119,54	10,7

W łącznej kwocie wydatków wykonanych w roku 2008 wydatki, które nie wygasły z końcem roku sprawozdawczego stanowią kwotę 241 910 zł i dotyczą wydatków inwestycyjnych. Rada Miejska uchwala Nr XXXII/174/08 z dnia 18 grudnia 2008r. przeniosła termin realizacji wydatków na dzień 30 lipca 2009 i dotyczyła:

- budowy drogi dojazdowej do gruntów rolnych w N. Dworze – 121 910,00 zł,
budowa drogi gminnej przy ul Orzeszkowej w Sycowie – 120 000, 00 zł.

Wykonanie wydatków według działów klasyfikacji budżetowej w roku 2008 obrazuje poniższa tabela:



Wydatki ogółem	31 655 658,41	100,00
1. Dz. 600- transport i łączność	2 743 809,07	8,7
2. Dz. 700- gospodarka mieszkaniowa	1 997 649,44	6,3
3. Dz.750 - administracja publiczna	3 126 332,18	9,9
4. Dz.801- Oświata i wychowanie	13 915 952,04	44,0
5. Dz.851 - Ochrona zdrowia	251 868,67	0,8
6. Dz.852 - Opieka społeczna	5 884 783,53	18,6
7. Dz.900 - Gospodarka komunalna i ochrona środowiska	1 392 169,20	4,4
8. Dz. 921- Kultura i ochrona dziedzictwa narodowego	968 313,42	3,1
9. Pozostałe działy	1 374 780,86	4,3

Analiza wykonania wydatków w poszczególnych działach:

Dział 010 – Rolnictwo

- **rozdział 01030 – Izby rolnicze** – wykonano 64,9% planu co stanowi 2% uzyskanych wpływów z podatku rolnego (zgodnie z art. 35 ustawy o izbach rolniczych). Kwota w wysokości 2 803 zł wykazana została jako należność do przekazania w roku 2009 za IV kw 2008r.
- **rozdział 01041 – Program rozwoju obszarów wiejskich** – wykonano 77,1% planu . Zgodnie z ustawą o izbach rolniczych przekazana została kwota 113 331,65 tj 2% odpisu od wpływów podatku rolnego. Dla potrzeb pozyskania środków z funduszy UE opracowane zostały plany odnowy dla miejscowości: Wioska, Ślizów i Szodrów.
- **Rozdział 01095 – Pozostała działalność.** Gmina wykonała ustawowy obowiązek zwrotu podatku akcyzowego w cenie oleju napędowego wykorzystywanego do produkcji rolnej . Środki na ten cel pochodziły z dotacji budżetu państwa.

Dział 600 – Transport i łączność

- **rozdział 60013 – Drogi publiczne wojewódzkie** – przekazana została dotacja w kwocie 200 000,00 zł jako pomoc finansowa dla samorządu województwa na remont drogi wojewódzkiej nr 449 – ul. Kaliska w Sycowie.
- **rozdział 60014 – Drogi publiczne powiatowe** - przekazane zostały środki w wysokości 15 000,00zł w formie pomocy finansowej dla samorządu powiatowego na remont chodnika w miejscowości Stradomia Wierzchnia
- **Rozdział 60016 – Drogi publiczne gminne** – Bieżące utrzymanie oraz naprawy dróg gminnych w rok 2008 kosztowało gminą 955 246,51 zł. Z ważniejszych prac wykonanych na drogach można wyliczyć:
 - Remontu dróg o nawierzchni bitumicznej wymagały główne drogi na terenie miasta, a szczególności odcinek od PKS do skrzyżowania ulic Kępińska-Kaliska-Mickiewicza. Wydanych zostało na ten cel 110 tys zł.
 - Przeprowadzono również remonty dróg osiedlowych oraz dróg na terenie sołectw. Remonty polegające na wyprofilowaniu dróg oraz częściowym uzupełnieniu tłuczniem przeprowadzono w następujących miejscowościach: Biskupice, Błotnik, Stradomia, Nowy Dwór, Wioska, Szczodrów, Drołtowice, Ślizów, Komorów. Koszt tych remontów wyniósł 330 tys. zł.
 - Za kwotę 205 tys. zł. dokonano remontów chodników na terenie miasta przy ul.: Kościelnej, Mickiewicza, Wrocławskiej i Wałowej.
 - Na roboty związane z utrzymaniem, remontami i konserwacją urządzeń odwadniających pas drogowy (remonty kanalizacji, przepustów, czyszczenie rowów, wymiana krat i pokryw ulicznych, niwelacje terenu, wykaszanie poboczy) wydanych zostało 66 tys. zł.
 - Remont i konserwacja sygnalizacji świetlnej, oraz utrzymanie oznakowania pionowego i poziomego (w tym wymiana znaków drogowych) kosztowała w roku 2008 50 tys. zł.
 - W roku sprawozdawczym dokończono wymianę tablic informacyjnych z nazwami ulic wydając na ten cel 33 tys zł.
 - Opłaty za odprowadzanie wód opadowych kosztowały 91 tys. zł. Zakończono prace związane z ewidencją dróg gminnych, polegające na zebraniu i wprowadzeniu danych do systemu ewidencji elektronicznej ponosząc koszty w wysokości 32 tys. zł.

W zakresie infrastruktury drogowej roku sprawozdawczym prowadzonych było 12 zadań inwestycyjnych. Obrazuje to załącznik nr 6 do sprawozdania. Realizacja dwóch inwestycji przesunięta została na rok 2009.

Dział 700 – Gospodarka mieszkaniowa

- **Rozdział 70005 – Gospodarka gruntami i nieruchomościami** – wydanych zostało 89,6% planowanych środków. Wydatki zrealizowane w tym rozdziale przeznaczone zostały na:
 - pokrycie kosztów bieżącego utrzymania zasobów komunalnych (koszty eksploatacji) administrowanych przez STBS, które wyniosły 987 195 zł.
 - Wynagrodzenia za administrowanie wynikające z umowy , na które wydanych było 335 380 zł.
 - Na remonty substancji komunalnych wraz z zaliczkami na fundusz remontowy do wspólnot wydanych zostało 370 379 zł . Ze względu na sezon grzewczy niemożliwe było wykonanie planowanych remontów kominów i pokrycia dachowego (budynek Wielowieś) , podziału lokalu mieszkaniowego w budynku w Szczodrowie (1 duże na 2 mniejsze).
 - wydatki związane z kosztami ponoszonymi na regulowanie stanów prawnych i przygotowani nieruchomości gminnych do sprzedaży wyniosły 81 085 zł. przy planowanej kwocie 90 000 zł.
 - Na modernizację dwóch lokali mieszkalnych w budynku przy ul Mickiewicza 17 c wydanych zostało 223 610 zł.

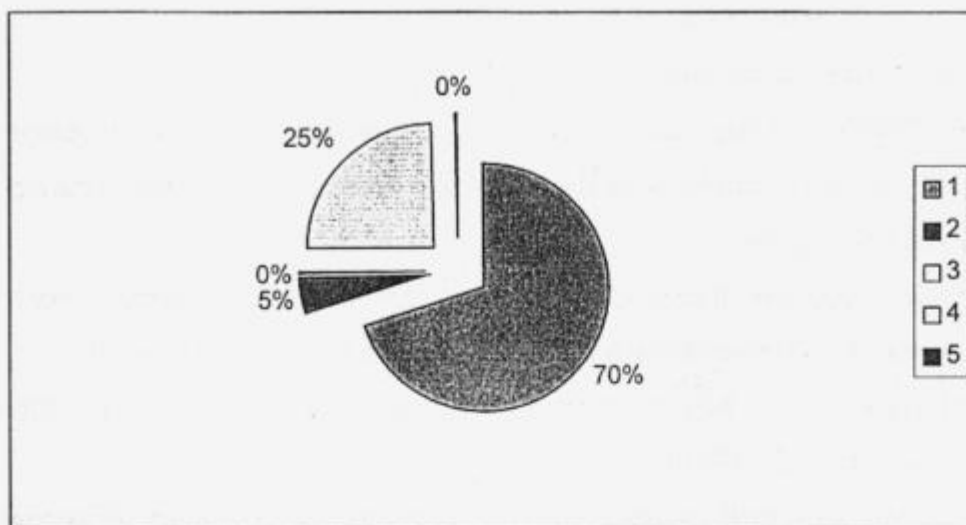
Dział 710 – Działalność usługowa – wydanych zostało 93,3% planowanych środków.

- **Rozdział 71004 – Plan zagospodarowania przestrzennego.** Wykonano zmianę MPZP Syców obszar A , etap 1 (działki gminne) za kwotę 18 tys. zł Na indywidualny wniosek zainteresowanego (Iwanicki), dokonano zmian M PZP wsi Wioska. Koszt tej zmiany wyniósł 8 tys. zł. Koszty funkcjonowania komisji urbanistycznej wyniosły 2 tys.zł
- **Rozdział 71014 – Opracowania geodezyjne i kartograficzne** Gmina współfinansowała opracowanie planu urządzeniowo-rolny dla Gminy Syców .
- **Rozdział 71035 – Cmentarze.**

Na pokrycie kosztów pielęgnacyjno- porządkowych prowadzonych na cmentarzu komunalnym wydanych zostało w 22 793zł w tym kwotę 2 000 zł stanowiły środki pochodzące z dotacji celowej b. Państwa na koszty utrzymania cmentarza wojennego. W roku 2008 prowadzono zadanie inwestycyjne pn. „Modernizacja bramy cmentarnej wraz z ogrodzeniem”, na które wydano 56 817,54 zł.

Dział 750 – Administracja publiczna – wydanych zostało 98,5% planowanych środków.

Wydatki na administrację publiczną według ważniejszych grup obrazuje poniższy wykres:



Wydatki ogółem	3 126 332,18	100,00
1. wynagrodzenia i pochodne	2 179 147,88	69,7
2. remonty	145 168,61	4,6
3. dotacje	12 000,00	0,4
4. pozostałe wydatki bieżące	778 136,95	24,9
5. wydatki majątkowe	11 878,74	0,4

- Rozdział 75011- Urzędy wojewódzkie** –źródłem finansowania tych wydatków była dotacja przekazana z budżetu państwa. Dotacja sfinansowała zaledwie w 42,5% poniesionych kosztów placowych. Wynagrodzenia pracowników realizujących zadania zlecone wyniosły w roku 2008 kwotę 299 076 zł, różnica w wysokości 171 819.zł została pokryta ze środków własnych gminy (rozdział 75023).
- Rozdział 75020 –Starostwo powiatowe** - Gmina udzieliła 12 000 zł pomocy finansowej na unowocześnienie stałego łącza dla potrzeb Wydziału Komunikacji Starostwa Powiatowego w Oleśnicy- Komórki w Sycowie .
- Rozdział 75022 – Rady gmin** - z ogólnej kwoty zrealizowanych wydatków środki finansowe w wysokości 109 083 zł zostały wykorzystane na wypłaty diet radnych. Pozostała kwota tj 14 618,87 zł przeznaczone były na zakupy związane z obsługą Rady Miejskiej w tym zakup wyposażenia .
- Rozdział 75023 – urzędu gmin.** W roku 2008 na koszty działalności Urzędu Miejskiego wydanych zostało 2 756 774,45 zł. Koszty wynagrodzeń wraz z pochodnymi stanowiły 74,4% wydatków bieżących. Na początek roku Urząd Miasta i Gminy zatrudniał 43,75 pracowników, zatrudnienie na koniec roku zwiększyło się o 3 etaty i wyniosło 46,75 etatów z tego 4,5 etatów stanowili pracownicy zatrudnieni w

ramach prac interwencyjnych (z dopłatą 46% UP). Pozostałe wydatki związane były z kosztami administrowania budynkiem Urzędu, jak również z funkcjonowaniem administracji gminnej (delegacje służbowe, zakupy materiałów biurowych, wyposażenia, prasy, literatury specjalistycznej, szkolenia pracowników, akcesoriów komputerowych, itd). Na remonty wydanych zostało 145 168,61 zł. Główny koszt w tej grupie wydatków stanowił remont sali posiedzeń. W ramach wydatków inwestycyjnych dokonano zakupu 3 szt. komputerów (stanowisko podawcze, wymiaru podatków i ewidencji działalności gospodarczej) oraz 3 notebooki (2 dla RM i 1 dla Burmistrza), wydając na ten cel 11 878,74zł.

- **Rozdział 75075 – Promocja jednostek samorządu terytorialnego.** Na zadania z zakresu promocji wydatkowane zostały środki finansowe w wysokości 106598,86zł. Do głównych działań promocyjnych zmierzających do poprawy wizerunku miasta i gminy prowadzonych w roku 2008, należały:
 - organizacja cykli koncertów promujących Syców,
 - zakup materiałów promujących gminę,
 - wydanie broszur i biuletynów informacyjnych,
 - publikacje prasowe,
 - uczestnictwo w targach gospodarczych organizowanych przez miasto partnerskie –Malsch.
 - Organizacja V Koncertu Charytatywnego na rzecz pomocy Polakom na Ukrainie i Białorusi.

Dział 751 – Urzędy naczelných organów władzy państwowej, kontroli i ochrony prawa oraz sądownictwa

- **Rozdział 75101- Urzędy naczelných organów władzy państwowej, kontroli i ochrony prawa oraz sądownictwa-** wydatki tego działu w całości sfinansowane były dotacją celową z budżetu państwa i przeznaczone zostały na aktualizację stałego rejestru wyborców.

Dział 752 – Obrona narodowa

- **Rozdział 75212 – Pozostałe wydatki obronne** – wydatkowana na ten cel kwota wyniosła 750 zł i pochodziła z dotacji celowej budżetu państwa.

Dział 754 – Bezpieczeństwo publiczne i ochrona p/poż

- **Rozdział 75404 – Komendy wojewódzkie Policji-** w ramach pomocy finansowej Gmina przekazała środki w wysokości 37 000 zł na zakup samochodu służbowego dla posterunku policji w Sycowie.

- **Rozdział 75411 – Komendy powiatowe Straży Pożarnej** w ramach pomocy finansowej Gmina przekazała środki w wysokości 37 000 zł na zakup sprzętu ratownictwa drogowego dla Jednostki Ratowniczo Gaśniczej w Sycowie.
- **Rozdział 75412 – Ochotnicze straże pożarne.** Utrzymanie jednostek OSP kosztowało gminę 78 496,35 zł. Na ryczałty, diety i ekwiwalenty wydanych zostało 32 640,76 zł. Pozostałe środki przeznaczone były na bieżące utrzymanie jednostek OSP i wyniosły 45 855,59zł . Złożyły się na nie koszty remontów sprzętu (samochody, motopompy), zakupy (sprzęt, części zamienne, paliwo), koszty ubezpieczeń , opłaty czynszów, energii elektrycznej, przeglądy techniczne pojazdów , prenumeraty oraz inne wydatki.
- **Rozdział 75514 – Obrona cywilna.** W ramach środków przyznanych z budżetu państwa na zakup środków obrony cywilnej, wydanych zostało 1000 zł.
- **Rozdział 75495 –pozostała działalność.** Nie było potrzeby wydatkowania środków planowanych na uzupełnienie wyposażenia magazynu przeciwpożarowego.

Dział 756 – Dochody od osób fizycznych, osób prawnych i innych jednostek organizacyjnych.

- **Rozdział 75647 – Pobór podatków , opłat i innych należności niepodatkowych.** W rozdziale tym finansowane były wydatki związane z poborem podatków, opłat i innych należności, na które przeznaczono 106 744,28 zł. Większość wydatków tj. 79 131,612 zł stanowiły wydatki placowe w tym; wynagrodzenia prowizyjne oraz umowy zlecenia (doręczaniu nakazów podatkowych).

Dział 757 – Obsługa długu publicznego

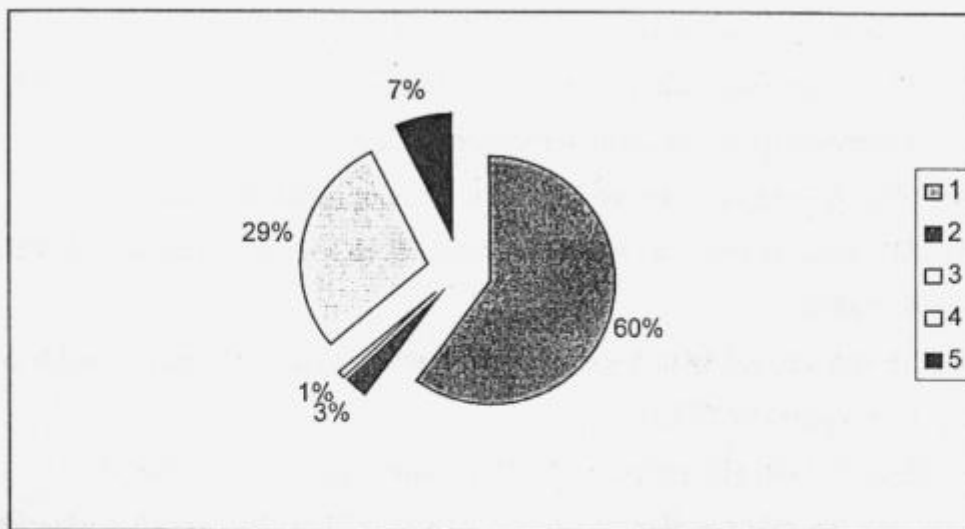
- **Rozdział 75202 – Obsługa papierów wartościowych, kredytów i pożyczek.** Środki w wysokości 257 740,30 zł przeznaczone zostały na opłatę odsetek od kredytów i pożyczek długoterminowych.

Dział 758 – Różne rozliczenia

- **Rozdział 75818 – Rezerwy ogólne i celowe.** W roku 2008 utworzona była rezerwa celowa w kwocie 980 900 zł, oraz rezerwa ogólna w kwocie 100 000 zł. Burmistrz wydał 9 zarządzeń w sprawie rozwiązania rezerw. Na dzień 31.12.2008r pozostała nie rozdysponowana kwota rezerw w wysokości 17 270 zł.

Dział 801 – Oświata i wychowanie

Struktura wydatków w dziale oświata i wychowanie:



Wydatki ogółem	13 915 952,04	100,00
1. wynagrodzenia i pochodne	8 346 116,85	60,0
2. remonty	401 390,66	2,9
3. dotacje	127 363,56	0,9
4. pozostałe wydatki bieżące	4 039 851,75	29,0
5. wydatki majątkowe	1 001 229,22	7,2

Wydatki na oświatę w roku 2008 stanowiły 44% wydatków ogólnych i wyniosły 13 915 952,04 zł., w stosunku do roku 2007 wzrosły o 15,4%. W zakresie wydatków bieżących wzrost wyniósł 7,4 %, natomiast wydatki inwestycyjne wzrosły, aż o 2 600,9% tj. z kwoty 38 496zł w roku 2007 do kwoty 1 001 229 zł w roku 2008.

Dział finansowany był w następujący sposób:

- subwencja oświatowa 7 556 905 zł (wzrost o 11,1%)
- dotacje celowe 374 556 zł (wzrost o 12%)
- dochody własne gminy 5 984 491 zł (wzrost o 21,5%).

Rozdział 80101 – szkoły podstawowe

Na działalność szkół podstawowych w roku 2008 wydano kwotę 6 978 688,97 zł., z której 71,2% stanowiły wynagrodzenia i pochodne. Na przeprowadzenie niezbędnych remontów oraz doposażenie klas wydanych zostało 274 692,00 zł. W ramach tej kwoty wydatki poszczególnych placówek były następujące:

1. SP Nr 1 w Sycowie wydała kwotę 35 846 zł, za którą wyremontowała 2 klasopracownie i doposażyła placówkę w sprzęt (uzupełniono wyposażenie kuchni, zakupiła laptop oraz centralę telefoniczną),

2. SP Nr 1 w Sycowie za kwotę 52 848 zł dokonała remontu posadzek w dwóch klasach, wykonała tablicę rozdzielczą, wyposażyła stołówkę w urządzenia i meble. Wykonała chodnik wokół szkoły.
3. SP w Drołtowicach za kwotę 12.802 zł wykonała remont instalacji elektrycznej oraz zakupiła wyposażenie do klas i kuchni.
4. SP w Działoszy za kwotę 7 694zł wyremontowała łazienki.
5. SP w Szczodrowie na wymianę instalacji co i wyposażenie klas wydała 67 888 zł.
6. SP w Stradomi W na wymianę okien, remont łazienek i zakup mebli do klas wydała 97 614 zł.

Za korzystanie przez SP nr 2 z sali gimnastycznej MOSiR zapłacono kwotę 62 648 zł.

Na zadania inwestycyjne dla szkół wydanych zostało 818 019,13 zł. W ramach wydanych środków za kwotę 768 121,13 zł przeprowadzono termomodernizację Szkoły Podstawowej w Drołtowicach . SP w Stradomi W za kwotę 49 898,00 zł wymieniła piec co.

- **Rozdział 80103 – Oddziały przedszkolne przy szkołach podstawowych.** W rozdziale tym pokryte zostały koszty wynagrodzeń oraz odpis na ZFŚS pracowników, którzy realizowali zadania związane z rocznym przygotowaniem szkolnym dzieci w wieku 6 lat.
- **Rozdział 80104 - Przedszkola.** Wydatki na funkcjonowanie przedszkoli w roku 2008 wyniosły 2 451 331 zł z tego wydatki płacowe stanowiły 65,7%. W porównaniu do roku 2007 wydatki przedszkoli wzrosły o 14,2%. Przekazana została dotacja dla przedszkola niepublicznego w kwocie 113 596,56 zł. W grupie pozostałych wydatków bieżących mieszczą się zakupy żywności , na którą wydanych zostało 215 882,46 zł. Na przeprowadzenie remontów oraz doposażenie placówek przedszkolnych wydatkowano kwotę 145 578 zł. W ramach tej kwoty wydatki poszczególnych placówek były następujące:
 - **P1** za kwotę 35 921 zł wykonany został remont instalacji elektrycznej, remont łazienek, doposażony plac zabaw oraz zakupiono wyposażenia (faks i zamrażarka).
 - **P2-** kwotę 29 647 z ł przeznaczono na remonty (wymiana okien, drzwi, podłóg).
 - **P3** – na remonty i uzupełnienie wyposażenia wydało 80 000,00zł Wykonany został remont instalacji elektrycznej, remont kuchni, wymieniono drzwi wejściowe, zakupiono meble i nowy sprzęt m in.: zmywarę, zamrażarkę, kosiarkę i projektor.

Kwota 48 384 zł wydatkowana została na inwestycje i zakupy inwestycyjne, w przedszkolu Nr 1. Zakupiony został piec co , wykonano dokumentację techniczną termomodernizacji budynku przedszkola.

- **Rozdział 80110 –Gimnazja.** Wydatki tego rozdziału wzrosły w roku 2008 o 9,3% i zamknęły się kwotą 3 035 238 zł. Wydatki bieżące wzrosły o 5,5% , pozostałe to wydatki inwestycyjne, w ramach których za kwotę 119 013,59 zł dokonano wymiany systemu ogrzewania sali gimnastycznej . 83,9% wydatków bieżących stanowiły wydatki na wynagrodzenia i pochodne . Wydatki te w porównaniu do roku 2007 wzrosły o 6,4%. Na remonty Gimnazjum przeznaczyło kwotę 34 722,55zł, za która dokonano naprawy pieca co, przeprowadzono remont instalacji elektrycznej oraz pomalowano część klas lekcyjnych i korytarzy. Za korzystanie w roku 2008 z sali gimnastycznej MOSiR Gimnazjum zapłaciło 62 648 zł.
- **80113- Dowożenie uczniów do szkół.** Wydatki tego rozdziału są na poziomie roku 2007. W roku 2008 zmniejszyła się liczba uczniów dojeżdżających, poza tym w większym stopniu korzystano u usług przewoźnika, co pozwoliło potanieć koszty tego zadania .
- **rozdział 80114 – Zespół obsługi Oświaty.** Wydatki tego rozdziału kosztowały w roku 2008 budżet 323 688 zł i były na tym samym poziomie co wydatki roku 2007. 86,4% stanowiły wydatki płacowe , natomiast pozostałe to wydatki bieżące przeznaczone na funkcjonowanie biura.
- **Rozdział 80146 – Doksztalcanie nauczycieli.** Na zadanie to w roku 2008 wydatkowano 43 695 zł i jest to o 11,5% mniej niż w roku 2007. Kwota 13 767 zł przekazana została w ramach porozumienia jako dotacja do Powiatowego Centrum Edukacji i Kultury w Oleśnicy. Pozostałe środki wykorzystane zostały przez placówki oświatowe na finansowanie doksztalcania nauczycieli zgodnie z przyjętymi harmonogramami.
- **Rozdział 80148 – Stołówki szkolne.** W roku 2008 funkcjonowało 5 stołówek szkolnych. Z kwoty wydatkowanej na to zadanie wydatki płacowe stanowią 89,4%. Pozostałe środki przeznaczone zostały na zakupy w ramach doposażenia kuchni. Zakup żywności do stołówek finansowany jest z wyodrębnionych rachunków dochodów własnych.
- **Rozdział 80195 – Pozostała działalność.** Kwotę 297 544 zł stanowiły wypłaty dofinansowania pracodawcom za przygotowanie zawodowe młodocianych Koszty funkcjonowania komisji egzaminacyjnej do spraw awansu zawodowego nauczycieli

wyniosły 132,00. Zadanie te sfinansowane były ze środków budżetu Państwa. Ponadto w ramach współpracy Polsko-Holenderskiej Gimnazjum sfinansował wyjazd młodzieży wydając kwotę 15 599zł . Szkoła Podstawowa Nr 1 realizowała program w ramach PO KL – Aktywni mogą więcej .Środki na to zadanie w kwocie 36 720 zł pozyskane zostały z dotacji rozwojowej.

Dział 851 – Ochrona zdrowia.

- **Rozdział 85121 – Lecznictwo ambulatoryjne.** Gmina przekazała na doposażenie w sprzęt medyczny SPZOZ „Przychodnia” w Sycowie dotację w wysokości 37 987,28 zł. Ze środków tych zakupiony został kardiomonitor oraz sprzęt do poradni okulistycznej.
- **Rozdział 85153 – Zwalczanie narkomani oraz rozdział 85154 – Przeciwdziałanie alkoholizmowi.**

Na działania i program mający na celu przeciwdziałanie i zwalczanie alkoholizmu i narkomani wydano łącznie 213 881 zł. Ze środków tych finansowano m.in.:

- programy profilaktyczne i edukacyjne skierowane do dzieci i młodzieży szkolnej,
- zadania, których celem było zagospodarowanie czasu wolnego dzieci i młodzieży,
- działalność Klubu Abstynenta,
- prace komisji ds. Rozwiązywania Problemów Alkoholowych.

Jednocześnie część zadań realizowanych było przez podmioty nie należące do sektora finansów publicznych , na które przekazano w formie dotacji 80 600 zł (tabela 6 pkt.IV).

Dział 852 – Opieka społeczna.

- **Rozdział 85202 – Domy pomocy społecznej.** Gmina za pobyt 5 osób w domach opieki społecznej zapłaciła 62 150,62 zł. Jest to zadanie własne gminy.
- **Rozdział 85212 – świadczenia rodzinne oraz składki na ubezpieczenia emerytalne i rentowe .** Jest to zadanie zlecone Gminie , na które wydanych zostało 3 920 637,08 zł środków b. Państwa. W roku 2008 wydatki na to zadanie były o 8% niższe od wydatków roku 2007. Zmniejszenie wydatków spowodowane zostało mniejszą ilością osób korzystających ze świadczeń, i tak:
 - zasiłki rodzinne otrzymały 1004 rodziny na 1851 dzieci (w roku 2007 rodzin korzystających było 1395 na 2193 dzieci),
 - zaliczki alimentacyjne wypłacono 65 samotnym rodzicom na 94 dzieci (w roku 2007 korzystało 73 rodziców na 118 dzieci).

O 12 osób zwiększyła się natomiast liczba osób pobierających zasiłki pielęgnacyjne. Od października 2008r. wprowadzony został fundusz alimentacyjny zastępujący zaliczkę alimentacyjną. Dla obsługi zaliczek alimentacyjnych ze środków b.Państwa sfinansowany został zakup komputera w kwocie 3 900 zł.

- **Rozdział 85213 – Składki na ubezpieczenia społeczne.** Jest to zadanie zlecone Gminie finansowane ze środków b. Państwa. Na opłacenie składek zdrowotnych dla 29 świadczeniobiorców wydanych zostało 9 303 zł.
- **Rozdział 85214 – zasiłki i pomoc w naturze oraz składki na ubezpieczenia społeczne.** Z różnych form pomocy finansowanych z tego rozdziału w roku 2008 korzystało 285 rodzin na kwotę 393 237 zł w postaci :
 - zasiłków stałych -31 osób,
 - zasiłków okresowych -127 osób,
 - zasiłków celowych -243 osób.

Liczba rodzin korzystających z tych form pomocy zmniejszyła się o 85 rodzin co skutkowało zmniejszeniem wypłat w stosunku do roku 2007 o 17,8%. Zadanie to w 70% finansowane było ze środków b. Państwa. Dla złagodzenia skutków suszy MOPS wypłacił dla 140 rodzin rolniczych zasiłki w kwocie 125 056 zł.

- **rozdział 85215 – Dodatki mieszkaniowe.** Zmniejszenie się o 108 liczby rodzin korzystających z tej formy pomocy skutkowało mniejszymi o kwotę 103 308 zł tj o 16,9% na ten cel wydatkami w roku 2008. Zadanie to w całości finansowane jest ze środków własnych gminy.
- **Rozdział 85219 – Koszty utrzymania MOPS** wyniosły 726 342 zł i były o 7,3% wyższe od kosztów roku 2007. Zwiększenie kosztów wynikało z zalecenia pokontrolnego, które nakazywało zatrudnienie dodatkowego pracownika socjalnego. Zadanie to 26,3% finansowane było z dotacji celowej.
- **Rozdział 85228 – Usługi opiekuńcze.** Z rozdziału tego opłacana była pomoc sąsiedzka dla samotnej osoby niepełnosprawnej. Koszt tej usługi wyniósł 4 074 zł i sfinansowany był z odpłatności podopiecznego oraz środków własnych gminy.
- **Rozdział 85295 – Pozostała działalność.** Na realizację programu „Dożywianie dzieci i młodzieży „ wydanych zostało 131 674 zł w tym dofinansowanie ze środków b.Państwa wyniosło 72 600 zł. Z tej formy pomocy skorzystało 239 dzieci i było ich o 94 mniej niż w roku 2007 co dało 13,5% oszczędności. Ponadto za kwotę 593 zł zakupiono wyposażenie stołówek w dwóch szkołach wiejskich. Stowarzyszenie „

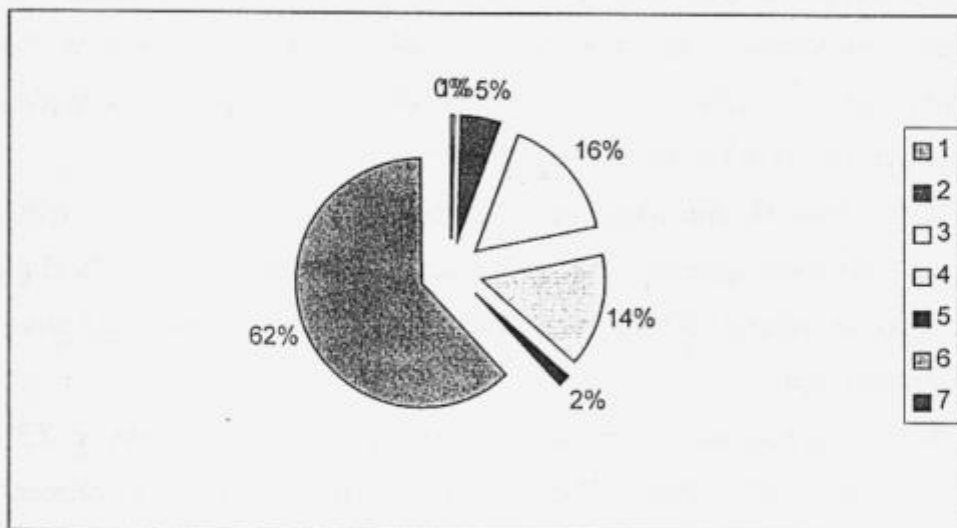
Rodzina Kolpinga” pozyskała żywności z Banku Żywności, której transport kosztował 3 102 zł. Z pomocy tej korzystało 105 rodzin podopiecznych MGOPS.

Dział 854 – Edukacyjna Opieka Wychowawcza.

- **Rozdział 85401- Świetlice dziecięce szkolne.** Wydatki tego rozdziału dotyczą wyłącznie plac nauczycieli prowadzących świetlice szkolne . W roku 2008 w Gminie działało 5 takich świetlic.
- **Rozdział 85415 – Pomoc materialna dla uczniów.** Wyplacone zostały stypendia socjalne dla 249 uczniów, 11 zasiłków losowych oraz zakupiono wyprawki szkolne dla 69 uczniów . Na pomoc tę wydanych zostało 105 867 zł i były to środki o 47% niższe w stosunku do roku 2007.

Dział 900- Gospodarka komunalna i ochrona środowiska.

Struktura wydatków wg zadań (rozdziałów)



Wydatki, działu 900	1 392 169,20	100,00
1. Gospodarka ściekowa i ochrona wód	7 863,79	0,6
2. Gospodarka odpadami	74 493,96	5,4
3. Oczyszczanie miast i gmin	224 472,23	16,1
4. Utrzymanie zieleni	198 450,89	14,3
5. Schroniska dla zwierząt	24 621,37	1,8
6. Oświetlenie uliczne	861 247,74	61,9
7. Pozostała działalność	1 019,22	0,1

- **Rozdział 90001- Gospodarka ściekowa i ochrona wód.** W wyniku rozstrzygniętego postępowania konkursowego w miesiącu grudniu 2008 podpisany został na kwotę 4 821 463 zł kontrakt na wykonawstwo kanalizacji sanitarnej i deszczowej w ramach inwestycji pn. "Budowa kanalizacji sanitarnej i deszczowej wraz z modernizacją oczyszczalni ścieków w Sycowie". Warunki atmosferyczne uniemożliwiały

rozpoczęcie robót (ma to nastąpić pod koniec marca 2009r.). Ze względów proceduralnych nie udało się rozstrzygnąć postępowania na modernizację oczyszczalni ścieków. Przeprowadzone w miesiącu listopadzie 2008r postępowanie zostało unieważnione , gdyż najtańsza oferta przekraczała środki przeznaczone na to zadania. Ponowną procedurę wszczęto w miesiącu styczniu 2009r , planowany termin otwarcia ofert wyznaczony został na dzień 27.03.2009. Wydatkowane w roku 2008 środki na tą inwestycje przeznaczone były na wykonanie badań geologicznych celem określenia metody posadowienia zbiorników.

- **Rozdział 90002 – Gospodarka odpadami.** Na segregacje odpadów (plastik, szkło) Gmina wydała 66 324 zł. W kwocie tej mieści się zakup pojemników na segregacje odpadów (każde sołectwo zostało wyposażone w komplet pojemników). Gmina przekazała 8 170 zł na opracowanie koncepcji zakładu zagospodarowania odpadów w Olszowej.
- **Rozdział 90003- Oczyszczanie miast i gmin.** Oczyszczanie miasta i gminy łącznie z zimowym utrzymaniem dróg kosztowało 224 472 zł i były to wydatki na poziomie roku 2007.
- **Rozdział 90004 – Utrzymanie zieleni.** W roku 2008 wydatki na utrzymanie zieleni w porównaniu do roku 2007 były większe kwotę 100 000 zł. Zwiększone środki przeznaczone zostały na nowe nasadzenia . Założono nowe klomby przy ul. Kaliskiej, Kępińskiej, al. Nad Walem. Wyremontowane zostały cokoły rzeźb na terenie parku miejskiego.
- **Rozdział 90013 – Schroniska dla zwierząt.** Realizując ustawowy obowiązek opieki nad bezdomnymi zwierzętami Gmina podpisała umowę z firmą na wyłapywanie, oraz przewóz zwierząt do schronisk. Wydanych zostało na ten cel 24 621 zł
- **Rozdział 90015 – Oświetlenie uliczne.** W roku 2008 nastąpił 13,5% wzrost wydatków na to zadanie. Powodem który spowodował wyższe wydatki był wzrost cen energii elektrycznej oraz zwiększenie liczby punktów oświetleniowych. W ramach wydatków majątkowych przekazany został udział w kwocie 100 000 zł do Spółki Oświetlenie Uliczne i Drogowe w Kaliszu na rozbudowę infrastruktury oświetleniowej przy ulicach: Szosa Kępińska i Szarych Szeregów. Za kwotę 23 900 zł , sporządzona została dokumentacja techniczna dla oświetlenia ulicznego.

- **Rozdział 90095 – Pozostała działalność.** W rozdziale tym finansowane były usługi weterynaryjne (sterylizacja i leczenie bezdomnych zwierząt), które kosztowały budżet 1 019 zł.

Dział 921 - Kultura i ochrona dziedzictwa narodowego.

- **Rozdział 92105 – Pozostałe zadania w zakresie kultury.** Środki w wysokości 6 122 zł przeznaczone zostały na wspieranie różnych inicjatyw kulturalnych promujących Miasta i Gminę Syców (zakup nagród Burmistrza, dofinansowanie udziału uczniów Państwowej Szkoły Muzycznej w Ogólnopolskiej Sesji Naukowej). Gmina udzieliła 2 000 zł dotacji Towarzystwu Miłośników Sycowa na organizację konkursu wiedzy regionalnej pn. „Ocalić od zapomnienia zabytki ziemi Sycowskiej”.
- **Rozdział 92109 – Domy i ośrodki kultury, świetlice i kluby.** W roku sprawozdawczym przekazana dotacja na działalność Domu Kultury była o 15 % wyższa od dotacji roku 2007. Poza środkami przeznaczonymi na finansowanie bieżącej działalności merytorycznej, wyodrębnione zostały środki na finansowanie:
 - Organizację „Dni Sycowa” – 70 000 zł,
 - Finansowanie zespołów działających przy Domu Kultury- 20 000 zł,
 - Zakup sprzętu nagłaśniającego – 20 000 zł,
 - Wydatki remontowe -39 000 zł.

Za kwotę 59 631,88zł wykonane zostały remonty świetlic wiejskich oraz zakup wyposażenia.

Wykorzystanie środków było następujące:

- świetlica Biskupice –11 522,62 zł,
- świetlica Drołtowice –683,20 zł,
- świetlica Działosza –12 434,68 zł,
- świetlica Komorów – 5 301,10,
- świetlica Stradomia W.- 683,20 zł,
- świetlica Ślizów –17 745,86 zł,
- świetlica Zawada – 11 263,78 zł,
- świetlica Wioska – 300,00 zł,
- we wszystkich świetlicach wiejskich przeprowadzone zostały przeglądy instalacji elektrycznej oraz zakupiono znaki ewakuacyjne, wydając na ten cel 898 zł.

W ramach wydatków inwestycyjnych kwota 15 200 zł przeznaczona została na opłacenie dokumentacji projektowej dla budowa świetlicy wiejskiej w miejscowości Wioska, planowanej do realizacji w ramach Programu ROW.

- **Rozdział 92116 – Biblioteki.** Dotacja na bieżącą działalność merytoryczną Biblioteki wyniosła 226 900 zł tj. 5,9% więcej od dotacji roku 2007. W kwocie tej znajdowały się dodatkowe środki w wysokości 7 000 zł przeznaczone na uzupełnienie księgozbioru. W ramach wydatków inwestycyjnych Biblioteka zakupiła w roku 2008 pice co.
- **Rozdział 92118 – Muzea.** Dotacja na bieżącą działalność merytoryczną Muzeum wyniosła 71 340 zł , w kwocie tej 5 000 zł przeznaczonych było na zakup eksponatów.
- **Rozdział 92120 Ochrona zabytków i opieka nad zabytkami.** W rozdziale tym poniesione zostały wydatki w kwocie 17 906,13 zł na prace przygotowawcze do opracowania projektu rewitalizacji parku miejskiego. Prace te prowadzone były przez grupę studentów z Uniwersytetu Przyrodniczego we Wrocławiu. Za kwotę 9 000 zł opracowany został program rewitalizacji miasta. Parafia Rzymsko Katolicka w Szczodrowie otrzymała dotacje w wysokości 5 000 zł na remont zabytkowej kaplicy cmentarnej.
- **Rozdział 92195 – Pozostała działalność.** W ramach tego rozdziału finansowane były wydatki samorządów mieszkańców. (zał. Nr 10). Poza wydatkami wskazanymi w załączniku, gmina opłaciła ubezpieczenie OC za budynki świetlic.

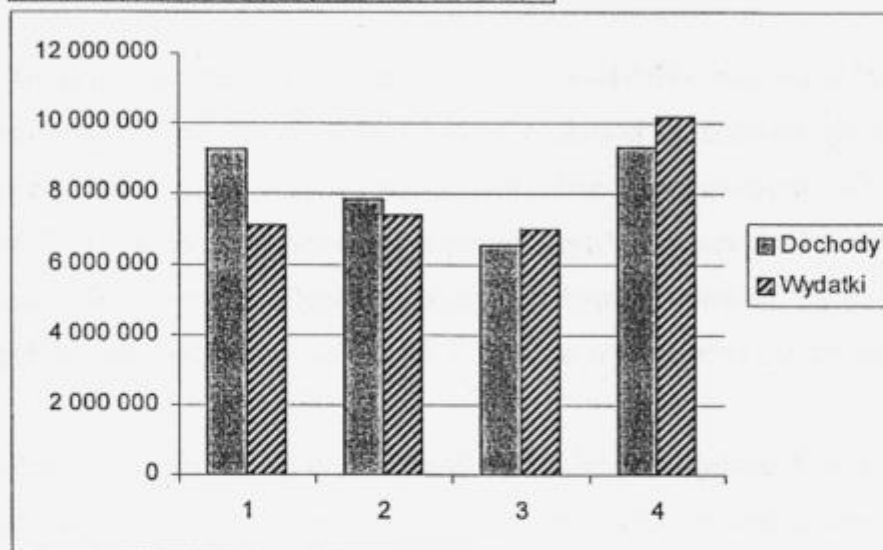
Dział 962 - Kultura fizyczna i sport.

- **Rozdział 92604 – Instytucje kultury fizycznej.** Gmina przekazała dotacje przedmiotową dla Miejskiego Ośrodka Sportu i Rekreacji w wysokości 184 999,78 zł i była ona wyższa od dotacji z roku 2007 o 8,9%. Poza dotacją przedmiotową MOSiR otrzymał w roku 2008 dotacje na dofinansowanie inwestycji – utwardzenie parkingu przy hali sportowej.
- **Rozdział 92605 – Zadania w zakresie kultury fizycznej i sportu.** Na podstawie ustawy o pożytku publicznym i wolontariacie udzielono dotacji dla podmiotów realizujących zadania gminy w zakresie kultury fizycznej i sportu. Kwota dotacji wyniosła 130 900 zł i była wyższa od dotacji z roku 2007 o 14,3% (zał. Nr 6). W ramach budżetu finansowane były zadania realizowane przez Szkolny Związek Sportowy, na które wydanych zostało 12 410 zł.
- **Rozdział 92695 – Pozostała działalność.** Opracowanie koncepcji przestrzennej dla boiska Orlik 2012 kosztowało 25 010 zł. Na zakupy nagród, pucharów , medali i dyplomów Burmistrza na różnego rodzaju konkursy i rozgrywki sportowe wydano

9 140 zł. Kwota 3 700 zł wydana została na remont urządzeń na boiskach w Stradomi W i Komorowie.

Realizacja budżetu w okresach kwartalnych

realizacja	Dochody	Wydatki
I. kw	9 285 015	7 095 974
II. kw	7 847 228	7 398 503
III kw	6 553 175	6 973 693
IV.kw	9 354 436	10 187 488
rok	33 039 854	31 655 658



Wynik budżetu.

Przyjęty uchwałą Rady Miejskiej Budżet Gminy Syców na rok 2008 zakładał deficyt budżetowy w wysokości 168 500zł. Kolejnymi zmianami budżetu w trakcie roku planowany deficyt na koniec roku ustalony został w kwocie 590 090zł.

Planowane przychody budżetu gminy określone zostały na kwotę 2 921 590 zł, natomiast planowane rozchody określone zostały na wysokości 2 332 500zł.

Finansowanie przychodów planowane był z następujących źródeł:

- zaciągniętych kredytów i pożyczek w kwocie 1 000 000zł,
- wolnych środków jako nadwyżki środków pieniężnych na rachunku budżetu wynikające z rozliczenia kredytów i pożyczek z lat ubiegłych na kwotę 1 921 590zł.

Przypadające do spłaty w roku 2008 zobowiązania z tytułu zaciągniętych kredytów w wysokości 2 331 500 miały być sfinansowane przychodami z wolnych środków jako nadwyżki środków pieniężnych na rachunku budżetu wynikające z rozliczenia kredytów i pożyczek z lat ubiegłych oraz ze środków kredytu zaciągniętego na ich spłaty .

Faktyczne wykonanie budżetu zamknęło się nadwyżką w wysokości 1 384 195,10 zł.

Po stronie przychodów budżet wykonany był w kwocie 2 421 589,68 zł. Wykonanie budżetu po stronie rozchodów (spłaty pożyczek i kredytów) wyniosło 2 331 500 zł .

Stan zadłużenia gminy na początku roku 2008 (kredyty i pożyczki) wynosił 5 226 932,18 zł. W trakcie roku zaciągnięto 500 000zł pożyczki ze środków WFOŚiGW.

- W roku 2008 dokonano spłat zadłużenia w kwocie 2 331 500 zł, w tym 2 181 500 zł kredytów oraz 150 000,00 zł pożyczek z WFOŚiGW Stan zadłużenia na koniec 2008 r wynosi 3 395 432 zł.

**Wykonanie dochodów budżetu Miasta i Gminy
Syców w roku 2008**

Tabela Nr 1

Dział	Rozdz.	§ §	Treść - wyszczególnienie	Plan	Wykonanie	% wykonania
1	2	3	4	5	6	7
010			Rolnictwo i łowiectwo	113331,65	113331,65	100,0
	01095		<i>Pozostała działalność</i>	113331,65	113331,65	100,0
		2010	Dotacje celowe otrzymane z b.panstawa na realizację zadań bieżących z zakresu administracji rządowej oraz innych zadań zleconych gminie ustawami	113331,65	113331,65	100,0
020			Leśnictwo	3 270,00	5 104,90	156,1
	02001		<i>Gospodarka leśna</i>	3 270,00	5 104,90	156,1
		0750	Dochody z najmu składników majątkowych jst	3 270,00	5 104,90	156,1
600			Transport i łączność	417 900,00	387 193,88	92,7
	60016		<i>Drogi publiczne gminne</i>	417 900,00	387 193,88	92,7
		0970	Wpływy z różnych dochodów		14 893,88	
		6260	Dotacje otrzymane z f-szy celowych na finansowanie lub dofinansowanie kosztów realizacji inwestycji i zakupów inwestycyjnych jednostek zaliczanych do sektora finansów publicznych	417 900,00	372 300,00	89,1
700			Gospodarka mieszkaniowa	3 208 981,00	3 466 501,48	108,0
	70005		<i>Gospodarka gruntami i nieruchomościami</i>	3 208 981,00	3 466 501,48	108,0
		0470	Wpływy z opłat za zarząd, użytkowanie i użytkowanie wieczyste nieruchomości	69 000,00	61 667,37	89,4
		0490	Wpływy z innych opłat pobier. przez jst. na podstawie odrębnych ustaw		18 148,00	
		0690	Wpływy z różnych opłat		37,50	
		0750	Dochody z najmu i dzierżawy składników majątkowych	1 703 760,00	1 772 998,46	104,1
		0760	Wpływy z tytułu przekształcenia prawa użytkowania wieczystego przysługującym os. fiz w prawo własności	20 000,00	7 337,40	36,7
		0770	Wpływy z tyt. odpła nabycia prawa własności oraz prawa użytkowania wieczystego nieruchomości	741 221,00	901 072,87	121,6
		0870	Wpływy ze sprzedaży składników majątkowych		6 757,79	
		0920	Pozostałe odsetki	20 000,00	69 519,98	347,6
		0970	Wpływy z różnych dochodów	655 000,00	628 962,11	96,0
710			Działalność usługowa	2 000,00	2 000,00	100,0
	71035		<i>Cmentarze</i>	2 000,00	2 000,00	100,0
		2020	Dotacje celowe otrzymane z b.panstawa na zadania bieżące realizowane przez gminę na podstawie porozumień z organami administracji rządowej	2 000,00	2 000,00	100,0
750			Administracja publiczna	173 757,00	164 996,54	95,0
	75011		<i>Urzędy wojewódzkie</i>	127 257,00	127 257,00	100,0
		2010	Dotacje celowe otrzymane z b.panstawa na realizację zadań bieżących z zakresu administracji rządowej oraz innych zadań zleconych gminie ustawami	127 257,00	127 257,00	100,0
	75023		<i>Urzędy gmin</i>	34 000,00	37 739,54	111,0
		0830	Wpływy z usług	24 000,00	24 975,39	104,1
		0920	Pozostałe odsetki		5,20	
		0970	Wpływy z różnych dochodów	5 000,00	11 209,01	224,2
		2360	Dochody jst związane z realizacją zadań z zakresu administracji rządowej oraz innych zadań zleconych ustawami	5 000,00	1 549,94	31,0
	75075		<i>Promocja jednostek samorządu terytorialnego</i>	12 500,00		
		2707	Srodki na dofinansowanie bieżących gminy, pozyskane z innych źródeł	12 500,00		

751			Urzędy naczelných org.władzy państw.,kontroll i ochrony prawa	2 373,00	2 373,00	100,0
	75101		Urzędy naczelných org.władzy państw.,kontroll i ochrony prawa	2 373,00	2 373,00	100,0
		2010	Dotacje celoweotrzymane z b.panstwa na realizacje zadań bieżących z zakresu administracji rządowej oraz innych zadań zleconych gminie ustawami	2 373,00	2 373,00	100,0
752			Obrona narodowa	750,00	750,00	100,0
	75212		Pozostałe wydatki obronne	750,00	750,00	100,0
		2010	Dotacje celoweotrzymane z b.panstwa na realizacje zadań bieżących z zakresu administracji rządowej oraz innych zadań zleconych gminie ustawami	750,00	750,00	100,0
754			Bezpieczeństwo publiczne i ochr.p.poż.	1 000,00	1 000,00	100,0
	75414		Obrona cywilna	1 000,00	1 000,00	100,0
		2010	Dotacje celoweotrzymane z b.panstwa na realizacje zadań bieżących z zakresu administracji rządowej oraz innych zadań zleconych gminie ustawami	1 000,00	1 000,00	100,0
756			Dochody od osób fizycznych, osób prawnych i innych jednostek organizacyjnych	12 723 146,00	13 649 177,60	107,3
	75601		Wpływy podatku dochodowego od osób fizycznych	51 000,00	45 758,30	89,6
		0350	Podatki od działalności gospodarczej,osób fizycznych, opłacany w formie karty podatkowej	50 000,00	45 552,10	91,1
		0910	Odsetki od nieterminowych wpłat z tytułu podatków i opłat	1 000,00	206,20	20,6
	75615		Wpływy podatku rolnego, leśnego od czyn. prawnych oraz podatków i opłat lokal. od osób prawnych i in. jedn.	2 668 320,00	3 027 570,27	113,5
		0310	Podatek od nieruchomości	2 410 290,00	2 770 243,85	114,9
		0320	Podatek rolny	98 200,00	65 845,13	68,4
		0330	Podatek leśny	85 530,00	98 221,70	114,8
		0340	Podatek od środków transportowych	50 400,00	70 975,00	140,8
		0460	Wpływy z opłaty eksploatacyjnej		867,86	
		0500	Podatek od czynności cywilnoprawnych	10 000,00	2 019,00	20,2
		0910	Odsetki od nieterminowych wpłat z tytułu podatków i opłat	15 900,00	19 397,73	122,0
	75616		Wpływy podatku rolnego, leśnego od czynności prawnych oraz pod. i opłat lokal. od osób fizycznych	3 640 416,00	3 533 081,26	97,1
		0310	Podatek od nieruchomości	2 053 210,00	2 093 425,21	102,0
		0320	Podatek rolny	705 350,00	574 221,93	81,4
		0330	Podatek leśny	3 570,00	3 073,34	86,1
		0340	Podatek od środków transportowych	89 600,00	103 498,09	115,5
		0360	Podatek od spadków i darowizn	30 000,00	32 943,40	109,8
		0430	Wpływy z opłaty targowej	130 000,00	146 235,00	112,5
		0460	Wpływy z opłaty eksploatacyjnej	2 000,00		
		0500	Podatek od czynności cywilnoprawnych	582 476,00	527 408,12	90,5
		0690	Wpływy z różnych opłat	5 110,00	4 515,50	88,4
		0910	Odsetki od nieterminowych wpłat z tytułu podatków i opłat	39 100,00	47 762,67	122,2
	75618		Wpływy z innych opłat stanowiących dochody jst	414 000,00	481 586,68	116,3
		0410	Wpływy z opłaty skarbowej	125 000,00	66 433,00	53,1
		0480	Wpływy z opłat za zezwoleń na sprzedaż alkoholu	223 000,00	246 813,94	110,7
		0490	Wpływy z innych opłat pobier. przez jst.	66 000,00	166 088,44	251,6
		0690	Wpływy z różnych opłat		346,20	
		0910	Odsetki od nieterminowych wpłat z tytułu podatków i opłat		1 905,10	
	75621		Udziały gmin w pod. ststanowiących ddochód budżetu państwa	5 949 410,00	6 561 181,09	110,3
		0010	Podatek dochodowy od osób fizycznych	5 749 410,00	6 376 799,00	110,9
		0020	Podatek dochodowy od osób prawnych	200 000,00	184 382,09	92,2
758			Różne rozliczenia	9 637 985,00	9 692 716,19	100,6
	75801		Część oświatowa subwencji ogólnej dla jst	7 556 905,00	7 556 905,00	100,0
		2920	Subwencja ogólna z budżetu państwa	7 556 905,00	7 556 905,00	100,0
	75807		Część wyrównawcza subwencji ogólnej dla gmin	1 607 973,00	1 607 973,00	100,0
		2920	Subwencja ogólna z budżetu państwa	1 607 973,00	1 607 973,00	100,0
	75814		Różne rozliczenia finansowe	60 000,00	114 731,19	191,2

	0920	Pozostałe odsetki	60 000,00	114 731,19	191,2
75831		Część równoważąca subwencji ogólnej dla gmin	413 107,00	413 107,00	100,0
	2920	Subwencja ogólna z budżetu państwa	413 107,00	413 107,00	100,0
801		Oświata i wychowanie	721 782,00	774 189,43	107,3
	80101	Szkoły podstawowe	40 160,00	40 160,00	100,0
	2030	Dotacje celowe otrzymane z b.państwa na realizację własnych zadań bieżących gmin	13 160,00	13 160,00	100,0
	6260	Dotacje otrzymane z f-szy celowych na finansowanie lub dofinansowanie kosztów realizacji inwestycji i zakupów inwestycyjnych jednostek zaliczanych do sektora finansów publicznych	27 000,00	27 000,00	
	80104	Przedszkola	347 000,00	398 469,48	114,8
	0830	Wpływy z usług	347 000,00	398 248,40	114,8
	0920	Pozostałe odsetki		221,08	
	80148	Stołówki szkolne		1 163,69	
	0830	Wpływy z usług		1 072,10	
	0920	Pozostałe odsetki		91,59	
	80195	Pozostała działalność	334 622,00	334 396,26	99,9
	2008	Dotacje rozwojowe	36 720,00	36 720,00	100,0
	2030	Dotacje celowe otrzymane z b.państwa na realizację własnych zadań bieżących gmin	297 902,00	297 676,26	
852		Opieka społeczna	4 816 200,00	4 659 171,82	96,7
	85202	Domy pomocy społecznej		1 013,28	
	0970	Wpływy z różnych dochodów		1 013,28	
	85212	Świadczenia rodzinne oraz skł.na ubez.emery.i rentowe	4 082 000,00	3 935 470,16	96,4
	0970	Wpływy z różnych dochodów	5 000,00	14 833,08	296,7
	2010	Dotacje celowe otrzymane z b.państwa na realizację zadań bieżących z zakresu administracji rządowej oraz innych zadań zleconych gminie ustawami	4 073 100,00	3 916 737,08	96,2
	6310	Dotacje celowe otrzymane z b.państwa na inwestycje i zakupy inwestycyjne z zakresu administracji rządowej oraz innych zadań zleconych gminie ustawami	3 900,00	3 900,00	100,0
	85213	Składki na ubezpieczenia społeczne	10 000,00	9 303,28	93,0
	2010	Dotacje celowe otrzymane z b.państwa na realizację zadań bieżących z zakresu administracji rządowej oraz innych zadań zleconych gminie ustawami	10 000,00	9 303,28	93,0
	85214	Zasiłki i pomoc w naturze oraz skł.na ubez.spół.	373 000,00	364 076,35	97,6
	2010	Dotacje celowe otrzymane z b.państwa na realizację zadań bieżących z zakresu administracji rządowej oraz innych zadań zleconych gminie ustawami	213 000,00	205 522,57	96,5
	2030	Dotacje celowe otrzymane z b.państwa na realizację własnych zadań bieżących gmin	160 000,00	158 553,78	99,1
	85219	Ośrodki pomocy społecznej	276 300,00	275 983,35	99,9
	2030	Dotacje celowe otrzymane z b.państwa na realizację własnych zadań bieżących gmin	276 300,00	275 983,35	99,9
	85228	Usługi opiekuńcze i specj. usługi opiekuńcze	2 000,00	725,40	36,3
	0830	Wpływy z usług	2 000,00	725,40	36,3
	85295	Pozostała działalność	72 900,00	72 600,00	99,6
	2030	Dotacje celowe otrzymane z b.państwa na realizację własnych zadań bieżących gmin	72 900,00	72 600,00	99,6
854		Edukacyjna opieka wychowawcza	206 095,00	105 876,66	51,4
	85415	Pomoc materialna dla uczniów	206 095,00	105 876,66	51,4
	2030	Dotacje celowe otrzymane z b.państwa na realizację własnych zadań bieżących gmin	206 095,00	105 876,66	51,4
921		Kultura i ochrona dziedzictwa narodowego		15 470,36	
	92120	Ochrona zabytków i opieka nad zabytkami		15 470,36	
	0970	Wpływy z różnych dochodów		15 470,36	
		RAZEM	32 028 570,65	33 039 853,51	103,2

Realizacja dochodów w roku 2008r wg ważniejszych źródeł ich powstania

Tabela 1a

Wyszczególnienie	Plan	Wykonanie	%
-			
Dochody ogółem	32 028 570,65	33 039 853,51	103,2
I. Dochody z podatków	6 166 622,00	6 387 424,87	103,6
a/ rolnego	801 550,00	640 067,06	79,9
b/ od nieruchomości	4 463 500,00	4 863 669,06	109,0
c/ leśnego	89 100,00	101 295,04	113,7
d/ od środków transportowych	140 000,00	174 471,09	124,6
e/ z katy podatkowej	50 000,00	45 552,10	91,1
f/ od spadków i darowizn	30 000,00	32 943,40	109,8
g/podatek od czynności cywilno-praw.	592 472,00	529 427,12	89,4
II. Wpływy z opłat	630 114,00	713 716,03	113,3
a/ skarbowej	125 000,00	66 433,00	53,1
b/ targowej	130 000,00	146 235,00	112,5
c/ za zezwolenia na sprzedaż alkoholu	223 000,00	246 813,94	110,7
d/ eksploatacyjna	2 000,00	867,86	43,4
e/ różne opłaty	150 114,00	253 366,23	168,8
III. Udziały w podatkach	5 949 410,00	6 561 181,09	110,3
a/ wpływy pod.doch.od os.fizycznych	5 749 410,00	6 376 799,00	110,9
b/ wpływy pod.doch. od osób prawnych	200 000,00	184 382,09	92,2
IV. Pozostałe dochody	3 637 251,00	4 057 501,89	111,6
a) dochody z najmu składników majątkowych	1 707 030,00	1 778 103,36	104,2
b) dochody majątkowe	761 221,00	915 168,06	120,2
c/ odsetki od nieterminowych wpłat podatkowych	56 000,00	69 271,70	123,7
d/ pozostałe odsetki	80 000,00	184 569,04	230,7
e/ wpływy z usług	373 000,00	425 021,29	113,9
f/ wpływy z różnych dochodów	660 000,00	685 368,44	103,8
V. Dotacje celowe	6 067 188,65	5 742 044,63	94,6
a/ na zadania własne	1 026 357,00	923 850,05	90,0
b/ na zadania zlecone	4 544 711,65	4 380 174,58	96,4
c/ na zadania realizowane na podst.porozumień	2 000,00	2 000,00	100,0
d/ środki pochodzące z UE	12 500,00		
e/ dotacje rozwojowe	36 720,00	36 720,00	100,0
f/dot. Otrzymana z f-szy celowych	444 900,00	399 300,00	89,8
VI. Subwencja ogólna	9 577 985,00	9 577 985,00	100,0
a/ część równoważąca	413 107,00	413 107,00	100,0
b/ część oświatowa	7 556 905,00	7 556 905,00	100,0
c/ część wyrównawcza	1 607 973,00	1 607 973,00	100,0

Dział	Rozdz	Wyszczególnienie	Plan	Wykonanie	%
1	2	w tym:	4	5	6
		Wydatki ogółem	32 618 660,65	31 655 658,41	97,0
010		Rolnictwo	133 162,65	126 656,98	95,1
	01030	Izby rolnicze	16 031,00	10 397,33	64,9
		a) wydatki bieżące	16 031,00	10 397,33	64,9
		- pozostałe wydatki bieżące	16 031,00	10 397,33	64,9
	01041	Program rozwoju obszarów wiejskich	3 800,00	2 928,00	77,1
		a) wydatki bieżące	3 800,00	2 928,00	77,1
		- pozostałe wydatki bieżące	3 800,00	2 928,00	77,1
	01095	Pozostała działalność	113 331,65	113 331,65	100,0
		a) wydatki bieżące	113 331,65	113 331,65	100,0
		- pozostałe wydatki bieżące	113 331,65	113 331,65	100,0
600		Transport i łączność	2 838 000,00	2 743 809,07	96,7
	60013	Drogi publiczne wojewódzkie	200 000,00	200 000,00	100,0
		b) wydatki majątkowe	200 000,00	200 000,00	100,0
		- dotacje na inwestycje	200 000,00	200 000,00	100,0
	60014	Drogi publiczne powiatowe	15 000,00	15 000,00	100,0
		a) wydatki bieżące	15 000,00	15 000,00	100,0
		- dotacje	15 000,00	15 000,00	100,0
	60016	Drogi publiczne gminne	2 623 000,00	2 528 809,07	96,4
		a) wydatki bieżące	964 600,00	955 246,51	99,0
		- pozostałe wydatki bieżące	964 600,00	955 246,51	99,0
		b) wydatki majątkowe	1 658 400,00	1 573 562,56	94,9
		- inwestycje	1 658 400,00	1 573 562,56	94,9
700		Gospodarka mieszkaniowa	2 230 760,00	1 997 649,44	89,6
	70005	Gospodarka gruntami i nieruchomościami	2 230 760,00	1 997 649,44	89,6
		a) wydatki bieżące	1 990 760,00	1 774 039,03	89,1
		- pozostałe wydatki bieżące	1 990 760,00	1 774 039,03	89,1
		b) wydatki majątkowe	240 000,00	223 610,41	93,2
		- inwestycje	240 000,00	223 610,41	93,2
710		Działalność usługowa	137 000,00	127 887,04	93,3
	71004	Plan zagospodarowania przestrzennego	34 000,00	28 276,50	83,2
		a) wydatki bieżące	34 000,00	28 276,50	83,2
		- wynagrodzenia i pochodne	1 400,00	1 050,00	75,0
		- pozostałe wydatki bieżące	32 600,00	27 226,50	83,5
	71014	Opracowania geodezyjne i kartograficzne	20 000,00	20 000,00	100,0
		a) wydatki bieżące	20 000,00	20 000,00	100,0
		- pozostałe wydatki bieżące	20 000,00	20 000,00	100,0
	71035	Cmentarze	83 000,00	79 610,54	95,9
		a) wydatki bieżące	23 000,00	22 793,00	99,1
		- pozostałe wydatki bieżące	23 000,00	22 793,00	99,1
		b) wydatki majątkowe	60 000,00	56 817,54	94,7
		- inwestycje	60 000,00	56 817,54	94,7
750		Administracja publiczna	3 173 966,00	3 126 332,18	98,5
	75011	Urzędy wojewódzkie	127 257,00	127 257,00	100,0
		a) wydatki bieżące	127 257,00	127 257,00	100,0
		- wynagrodzenia i pochodne	127 257,00	127 257,00	100,0
	75020	Starostwa powiatowe	12 000,00	12 000,00	100,0
		b) wydatki majątkowe	12 000,00	12 000,00	100,0
		-dotacje na inwestycje	12 000,00	12 000,00	100,0
	75022	Rady gmin	124 500,00	123 701,87	99,4
		a) wydatki bieżące	124 500,00	123 701,87	99,4
		- pozostałe wydatki bieżące	124 500,00	123 701,87	99,4

	75023	Urzędy gmin	2 798 709,00	2 756 774,45	98,5
		a) wydatki bieżące	2 785 909,00	2 744 895,71	98,5
		- wynagrodzenia i pochodne	2 047 430,00	2 042 290,88	99,7
		- pozostałe wydatki bieżące	738 479,00	702 604,83	95,1
		b) wydatki majątkowe	12 800,00	11 878,74	92,8
		- inwestycje	12 800,00	11 878,74	92,8
	75075	Promocja jednostek samorządu terytorialnego	111 500,00	106 598,86	95,6
		a) wydatki bieżące	111 500,00	106 598,86	95,6
		- wynagrodzenia i pochodne	9 600,00	9 600,00	100,0
		- pozostałe wydatki bieżące	101 900,00	96 998,86	95,2
751		Urzędy nacz. org.władzy państw., kontroli i ochrony prawa oraz sądownictwa	2 373,00	2 373,00	100,0
	75101	Urzędy nacz. org.wł. państw., kontroli i ochr. prawa	2 373,00	2 373,00	100,0
		a) wydatki bieżące	2 373,00	2 373,00	100,0
		- pozostałe wydatki bieżące	2 373,00	2 373,00	100,0
752		Obrona narodowa	750,00	750,00	100,0
	75212	Pozostałe wydatki obronne	750,00	750,00	100,0
		a) wydatki bieżące	750,00	750,00	100,0
		- pozostałe wydatki bieżące	750,00	750,00	100,0
754		Bezpieczeństwo publiczne i ochrona p/poż.	157 300,00	153 496,35	97,6
	75404	Komendy wojewódzkie Plicji	37 000,00	37 000,00	100,0
		b) wydatki majątkowe	37 000,00	37 000,00	100,0
		- dotacje	37 000,00	37 000,00	100,0
	75411	Komendy powiatowe Straży Pożarnej	37 000,00	37 000,00	100,0
		b) wydatki majątkowe	37 000,00	37 000,00	100,0
		- dotacje	37 000,00	37 000,00	100,0
	75412	Ochotnicze straże pożarne	79 100,00	78 496,35	99
		a) wydatki bieżące	79 100,00	78 496,35	99,2
		- wynagrodzenia i pochodne	32 740,00	32 640,76	99,7
		- pozostałe wydatki bieżące	46 360,00	45 855,59	98,9
	75414	Obrona cywilna	1 000,00	1 000,00	100,0
		a) wydatki bieżące	1 000,00	1 000,00	100,0
		- pozostałe wydatki bieżące	1 000,00	1 000,00	100,0
	75495	Pozostała działalność	3 200,00		0,0
		a) wydatki bieżące	3 200,00		0,0
756		Dochody od osób fiz.,osób prawnych i innych j.o	114 600,00	106 744,28	93,1
	75647	Pobór podatków, opłat i innych należ.niepodatkowych	114 600,00	106 744,28	93,1
		a) wydatki bieżące	114 600,00	106 744,28	93,1
		- wynagrodzenia i pochodne	82 010,00	79 131,62	96,5
		- pozostałe wydatki bieżące	32590,00	27 612,66	84,7
757		Obsługa długu publicznego	261 400,00	257 740,30	98,6
	75702	Obsługa papierów wartośc., kredytów i poz. j.s.t.	261 400,00	257 740,30	98,6
		a) wydatki bieżące	261 400,00	257 740,30	98,6
		- obsługa długu	261 400,00	257 740,30	98,6
758		Różne rozliczenia	17 270,00	0,00	
	75818	Rezerwy ogólne i celowe	17 270,00	0,00	
		a) wydatki bieżące	17 270,00		-
		- pozostałe wydatki bieżące	17 270,00		
801		Oświata i wychowanie	14 004 524,00	13 915 952,04	99,4
	80101	Szkoły podstawowe	7 035 480,00	6 978 688,97	99,10
		a) wydatki bieżące	6 216 480,00	6 160 669,84	99,1
		- wynagrodzenia i pochodne	5 022 075,00	4 967 220,59	98,9
		- pozostałe wydatki bieżące	1 194 405,00	1 193 449,25	99,9

		b) wydatki majątkowe	819 000,00	818 019,13	99,9
		- inwestycje	819 000,00	818 019,13	99,9
80103		Oddziały przedszkolne w szkołach podstawowych	186 871,00	178 945,14	95,8
		a) wydatki bieżące	186 871,00	178 945,14	95,8
		- wynagrodzenia i pochodne	170 225,00	162 438,83	95,4
		- pozostałe wydatki bieżące	16 646,00	16 506,31	99,2
80104		Przedszkola.	2 456 000,00	2 451 331,00	99,8
		a) wydatki bieżące	2 407 000,00	2 402 947,00	99,8
		- wynagrodzenia i pochodne	1 614 485,00	1 611 916,59	99,8
		- pozostałe wydatki bieżące	678 915,00	677 433,85	99,8
		- dotacje	113 600,00	113 596,56	100,0
		b) wydatki majątkowe	49 000,00	48 384,00	98,7
		- inwestycje	49 000,00	48 384,00	98,7
80110		Gimnazja	3 036 170,00	3 035 237,99	100,0
		a) wydatki bieżące	2 916 670,00	2 915 911,89	100,0
		- wynagrodzenia i pochodne	2 447 605,00	2 446 860,15	100,0
		- pozostałe wydatki bieżące	469 065,00	469 051,74	100,0
		b) wydatki majątkowe	119 500,00	119 326,10	99,9
		- inwestycje	119 500,00	119 326,10	99,9
80113		Dowożenie uczniów do szkół	202 552,00	199 013,59	98,3
		a) wydatki bieżące	202 552,00	199 013,59	98,3
		- wynagrodzenia i pochodne	6 300,00	6 239,13	99,0
		- pozostałe wydatki bieżące	196 252,00	192 774,46	98,2
80114		Zespoły ekonomiczno - administracyjne szkół	325 538,00	323 688,23	99,4
		a) wydatki bieżące	325 538,00	323 688,23	99,4
		- wynagrodzenia i pochodne	281 390,00	279 546,15	99,3
		- pozostałe wydatki bieżące	44 148,00	44 142,08	100,0
80146		Dokształcanie i doskonalenie nauczycieli	45 265,00	43 695,15	96,5
		a) wydatki bieżące	45 265,00	43 695,15	96,5
		- dotacje	13 767,00	13 767,00	100,0
		- pozostałe wydatki bieżące	31 498,00	29 928,15	95,0
80148		Stołówki szkolne	349 357,00	339 856,39	97,3
		a) wydatki bieżące	349 357,00	339 856,39	97,3
		- wynagrodzenia i pochodne	313 434,00	303 980,46	97,0
		- pozostałe wydatki bieżące	35 923,00	35 875,93	99,9
80195		Pozostała działalność	367 291,00	365 495,58	99,5
		a) wydatki bieżące	351 791,00	349 995,59	99,5
		- wynagrodzenia i pochodne	17 914,96	17 914,96	100,0
		- pozostałe wydatki bieżące	333 876,04	332 080,63	99,5
		b) wydatki majątkowe	15 500,00	15 499,99	100,0
		- inwestycje	15 500,00	15 499,99	100,0
851		Ochrona zdrowia	261 000,00	251 868,67	96,5
85121		Lecznictwo ambulatoryjne	38 000,00	37 987,28	100,0
		b) wydatki majątkowe	38 000,00	37 987,28	100,0
		- dotacje	38 000,00	37 987,28	100,0
85153		Zwalczanie narkomanii	2 600,00	2 600,00	100,0
		a) wydatki bieżące	2 600,00	2 600,00	100,0
		- wynagrodzenia i pochodne	2 600,00	2 600,00	100,0
85154		Przeciwdziałanie alkoholizmowi	220 400,00	211 281,39	95,9
		a) wydatki bieżące	220 400,00	211 281,39	95,9
		- wynagrodzenia i pochodne	44 822,00	44 408,64	99,1
		- pozostałe wydatki bieżące	94 978,00	86 272,75	90,8
		- dotacje	80 600,00	80 600,00	100,0
852		Opieka społeczna	6 086 190,00	5 884 783,53	96,7
85202		Domy opomocy społecznej	63 000,00	62 150,62	98,7

	a) wydatki bieżące	63 000,00	62 150,62	98,7
	- pozostałe wydatki bieżące	63 000,00	62 150,62	98,7
85212	Swiadczenia rodz.oraz skl.na ubez.emeryt.rentowe	4 077 000,00	3 920 637,08	96,2
	a) wydatki bieżące	4 073 100,00	3 916 737,08	96,2
	- wynagrodzenia i pochodne	148 400,00	125 088,72	84,3
	- pozostałe wydatki bieżące	3 924 700,00	3 791 648,36	96,6
	b) wydatki majątkowe	3 900,00	3 900,00	100,0
	- inwestycje	3 900,00	3 900,00	100,0
85213	Składki na ubezpieczenia społeczne	10 000,00	9 303,28	93,0
	a) wydatki bieżące	10 000,00	9 303,28	93,0
	- pozostałe wydatki bieżące	10 000,00	9 303,28	93,0
85214	Zasiłki i pomoc w naturze oraz skl na ubez.spol.	542 000,00	518 292,99	95,6
	a) wydatki bieżące	542 000,00	518 292,99	95,6
	- pozostałe wydatki bieżące	542 000,00	518 292,99	95,6
85215	Dodatki mieszkaniowe	512 000,00	508 614,44	99,3
	a) wydatki bieżące	512 000,00	508 614,44	99,3
	- pozostałe wydatki bieżące	512 000,00	508 614,44	99,3
85219	Ośrodki pomocy społecznej	732 240,00	726 342,15	99,2
	a) wydatki bieżące	732 240,00	726 342,15	99,2
	- wynagrodzenia i pochodne	663 540,00	659 244,18	99,4
	- pozostałe wydatki bieżące	68 700,00	67 097,97	97,7
85228	Usługi opiekuńcze i specj. usługi opiekuńcze	7 050,00	4 073,89	57,8
	a) wydatki bieżące	7 050,00	4 073,89	57,8
	- wynagrodzenia i pochodne	5 200,00	4 073,89	78,3
	- pozostałe wydatki bieżące	1 850,00		
85295	Pozostała działalność	142 900,00	135 369,08	94,7
	a) wydatki bieżące	142 900,00	135 369,08	94,7
	- pozostałe wydatki bieżące	142 900,00	135 369,08	94,7
854	Edukacyjna opieka wychowawcza	325 377,00	212 972,60	65,5
85401	Świetlice dziecięce szkolne	119 282,00	107 095,94	89,8
	a) wydatki bieżące	119 282,00	107 095,94	89,8
	- wynagrodzenia i pochodne	109 340,00	97 193,10	88,9
	- pozostałe wydatki bieżące	9 942,00	9 902,84	99,6
85415	Pomoc materialna dla uczniów	206 095,00	105 876,66	51,4
	a) wydatki bieżące	206 095,00	105 876,66	51,4
	- pozostałe wydatki bieżące	206 095,00	105 876,66	51,4
900	Gospodarka komunalna i ochrona środowiska	1 500 668,00	1 392 169,20	92,8
90001	Gospodarka ściekowa i ochrona wód	101 168,00	7 863,79	7,8
	b) wydatki majątkowe	101 168,00	7 863,79	7,8
	- inwestycje	101 168,00	7 863,79	7,8
90002	Gospodarka odpadami	78 170,00	74 493,96	95,3
	a) wydatki bieżące	70 000,00	66 323,96	94,7
	- pozostałe wydatki bieżące	70 000,00	66 323,96	94,7
	b) wydatki majątkowe	8 170,00	8 170,00	100,0
	- dotacje na inwestycje	8 170,00	8 170,00	100,0
90003	Oczyszczanie miast i gmin	224 500,00	224 472,23	100,0
	a) wydatki bieżące	224 500,00	224 472,23	100,0
	- pozostałe wydatki bieżące	224 500,00	224 472,23	100,0
90004	Utrzymanie zieleni w miastach i gminach	199 500,00	198 450,89	99,5
	a) wydatki bieżące	199 500,00	198 450,89	99,5
	- pozostałe wydatki bieżące	199 500,00	198 450,89	99,5
90013	Schroniska dla zwierząt	25 900,00	24 621,37	95,1
	a) wydatki bieżące	25 900,00	24 621,37	95,1
	- pozostałe wydatki bieżące	25 900,00	24 621,37	95,1
90015	Oświetlenie ulic, placów i dróg	870 330,00	861 247,74	99,0

	a) wydatki bieżące	740 330,00	737 347,74	99,6
	- pozostałe wydatki bieżące	740 330,00	737 347,74	99,6
	b) wydatki majątkowe	130 000,00	123 900,00	95,3
	- inwestycje	30 000,00	23 900,00	79,7
	- wniesienie wkładu do spółki	100 000,00	100 000,00	100,0
90095	Pozostała działalność	1 100,00	1 019,22	92,7
	a) wydatki bieżące	1 100,00	1 019,22	92,7
	- pozostałe wydatki bieżące	1 100,00	1 019,22	92,7
921	Kultura i ochrona dziedzictwa narod.	987 320,00	968 313,42	98,1
92105	Pozostałe zadania w zakresie kultury	14 300,00	8 122,52	56,8
	a) wydatki bieżące	14 300,00	8 122,52	56,8
	- wynagrodzenia i pochodne	1 600,00	1 550,00	96,9
	- pozostałe wydatki bieżące	4 800,00	4 572,52	95,3
	- dotacje	7 900,00	2 000,00	25,3
92109	Domy i ośrodki kultury, świetlice i kluby	557 960,00	556 989,80	99,8
	a) wydatki bieżące	542 460,00	541 789,80	99,9
	- dotacje	481 260,00	481 260,00	100,0
	- pozostałe wydatki bieżące	61 200,00	60 529,80	98,9
	b) wydatki majątkowe	15 500,00	15 200,00	98,1
	- inwestycje	15 500,00	15 200,00	98,1
92116	Biblioteki	236 900,00	236 900,00	100,0
	a) wydatki bieżące	226 900,00	226 900,00	100,0
	- dotacje	226 900,00	226 900,00	100,0
	b) wydatki majątkowe	10 000,00	10 000,00	100,0
	-dotacje na inwestycje	10 000,00	10 000,00	100,0
92118	Muzea	71 340,00	71 340,00	100,0
	a) wydatki bieżące	71 340,00	71 340,00	100,0
	- dotacje	71 340,00	71 340,00	100,0
92120	Ochrona zabytków i opieka nad zabytkami	25 000,00	22 906,13	91,6
	a) wydatki bieżące	25 000,00	22 906,13	91,6
	- pozostałe wydatki bieżące	20 000,00	17 906,13	89,5
	- dotacje	5 000,00	5 000,00	100,0
92195	Pozostała działalność	81 820,00	72 054,97	88,1
	a) wydatki bieżące	81 820,00	72 054,97	88,1
	- wynagrodzenia i pochodne	1 100,00	1 093,00	99,4
	- pozostałe wydatki bieżące	80 720,00	70 961,97	87,9
926	Kultura fizyczna i sport	387 000,00	386 160,31	99,8
92604	Instytucje kultury fizycznej	205 000,00	204 999,78	100,0
	a) wydatki bieżące	185 000,00	184 999,78	100,0
	- dotacje	185 000,00	184 999,78	100,0
	b) wydatki majątkowe	20 000,00	20 000,00	100,0
	- dotacje	20 000,00	20 000,00	100,0
92605	Zadania w zakresie kultury fizycznej i sportu	143 500,00	143 310,50	99,9
	a) wydatki bieżące	143 500,00	143 310,50	99,9
	- wynagrodzenia i pochodne	900,00	885,00	98,3
	- dotacje	131 000,00	130 900,00	99,9
	- pozostałe wydatki bieżące	11 600,00	11 525,50	99,4
92695	Pozostała działalność	38 500,00	37 850,03	98,3
	a) wydatki bieżące	38 500,00	37 850,03	98,3
	- pozostałe wydatki bieżące	38 500,00	37 850,03	98,3

Wykaz zmian budżetu w 2008 roku

Data zmiany	Uchwała R.M.	Zarządzenie Burmistrza	Zmiana dochodów	Dochoody po zmianie	Zmiana wydatków	Wydatki po zmianach	uwagi
1. 20.12.2007	XIX/98/07			34 164 676,00		34 333 276,00	b. początkowy
2. 21.01.2008		170/08		34 164 676,00	- 11 000,00 + 11 000,00	34 333 276,00	Rozwiązanie rezerwy dla dz.921 – koncert noworoczny
3. 08.02.2008		175/08		34 164 676,00	-10 000,00 +10 000,00	34 333 276,00	Rozwiązanie rezerwy dla dz.801 – zakup pieca co dla PI
4. 11.03.2008	XXII/108/08			34 164 676,00	200 000,00	34 533 276,00	Przeznaczenie śr. Na dofinansowanie drogi wojewódzkiej
5. 27.03.2008	XXIII/112/08		589 347,00	34 754 023,00	981 932,00	35 515 108,00	Zwiększenie subwencji oświatowej
6. 31.03.2008		188/08	8 700,00	34 762 723,00	8 700,00	35 523 808,00	Dotacja celowa z b.państwa (dz.852)
7. 31.03.2008		189/08		34 762 723,00		35 523 808,00	Przesunięcia planowanych wydatków
8. 10.04.2008		196/08		34 762 723,00	-43 000,00 + 43 000,00	35 523 808,00	Rozwiązanie rezerwy celowej na opłacenie korzystania z sali gimnastycznej przez szkoły
9. 24.04.2008	XXIV/114/08			34 762 723,00	600 500,00	36 124 308,00	Zwiększenie śr na inwestycje z nadwyżki budżetowej
10. 30.04.2008		201/08	107 711,00	34 870 434,00	107 711,00	36 232 019,00	Dot.z b. Państwa na wypłaty stypendiów dla uczniów
11. 16.05.2008		206/08		34 870 434,00		36 232 019,00	Przesunięcia planowanych wydatków
12. 16.05.2008		207/08	39 612,22	34 910 046,22	39 612,22	36 271 631,22	Dot. z b. Państwa na zwrot podatku akcyzowego
13. 29.05.2008	XXVI/123/08		36 720,00	34 946 766,22	213 720,00	36485 351,22	Zwiększenie śr na różne zadania z nadwyżki budżetowej, wprowadzenie dot. rozwojowej (SP.2)
14. 30.05.2008		208/08		34 946 766,22		36485 351,22	Przesunięcia planowanych wydatków
15. 30.05.2008		209/08	-13 840,00	34 932 926,22	-13 840,00	36471 511,22	Zmniejszenie dot. Z b. państwa (dz.852)
16. 16.06.2008		215/08		34 932 926,22		36471 511,22	Rozwiązanie rezerwy dla dz.801 – na zadania inwestycyjne.
17. 19.06.2008	XXVI/129/08			34 932 926,22	500 000,00	36 971 511,22	Zwiększenie wydatków inwestycyjnych oświaty
18. 20.06.2008		217/08	17 100,00	34 950 026,22	17 100,00	36 988 611,22	Dot. z b. Państwa na program-dożywiania
19. 20.06.2008		218/08		34 950 026,22	0	36 988 611,22	Przesunięcia planowanych wydatków
20. 17.07.2008		228/08		34 950 026,22		36 988 611,22	Rozwiązanie rezerwy dla dz.801 – modernizacja kotłowni w Gimnazjum
21. 31.07.2008	XXVII/133/08		143 900	35 093 926,22	143 900	37 132 511,22	Różne cele
22. 13.08.2008		238/08	18 000,00	35 111 926,22	18 000,00	37 150 511,22	Zad. Złeczone- pomoc osobom uprawnionym do alimentów
23. 05.09.2008		242/08		35 111 926,22		37 150 511,22	Przesunięcie planowanych wydatków

24.	08.09.2008					243/08			35 111 926,22				37 150 511,22	placowych w dz.801- Oświata
25.	24.09.2008					250/08			35 111 926,22					Rozwiązanie rezerwy dla dz.801 – na
26.	25.09.2008	XXIX/140/08		92 500,00					35 204 426,22	92 500			37 243 011,22	potrzeby remontowe, odprawy emerytalne,
27.	24.09.2008			13 992,00		251/08			35 218 418,22	13 992,00			37 257 003,22	opłaty za korzystanie z sali gimnastycznej
28.	10.10.2008					253/08			35 218 418,22				37 257 003,22	Przesunięcia w planie wydatków
29.	27.10.2008					257/08			35 218 418,22				37 257 003,22	Różne cele
30.	30.10.2008			113 019,34		259/08			35 358 437,65	113 019,34			37 397 022,65	Dotfinansowanie programu rządowego- wyprawka szkolna
31.	20.11.2008					272/08			35 358 437,65				32 652 987,65	Rozwiązanie rezerwy -remont pieca w bibliotece publicznej
32.	27.11.2008	XXXI/167/08		- 3 295 540,00					32 062 897,65	-4 744 035,00			32 618 660,65	Przesunięcia w planie wydatków
33.	28.11.2008			-235 157,00		257/08			32 827 740,65	235 157,00			32 417 830,65	Zwiększenia dotacji celowych
34.	28.11.2008					256/08			32 827 740,65				32 417 830,65	Rozwiązanie rezerwy -w kwacie340 000 zł na różna zadania
35.	09.12.2008			200 830,00		279/08			32 028 570,65	200 830,00			32 618 660,65	Różne cele
36.	18.12.2008	XXXII/173/08							32 028 570,65				32 618 660,65	Zmiany dotacji celowych
37.	19.12.2008					282/08			32 028 570,65				32 618 660,65	Przesunięcia w planie wydatków
38.	30.12.2008					283/08			32 028 570,65				32 618 660,65	Zmiana dotacji celowej
39.	30.12.2008					284/08			32 028 570,65				32 618 660,65	Przesunięcia w planie wydatków
														Przesunięcia w planie wydatków
														Rozwiązanie rezerwy -w kwocie 12 000zł na zwiększone k. obsługi kredytu

Na podstawie Zarządzenia Burmistrza Miasta i Gminy nr 168/08 kierownicy jednostek organizacyjnych korzystali uprawnień do dokonywania przeniesień planowanych wydatków następująco:

- Kierownik MGOPS dokonał 6 zmian,
- Dyrektor Szkoły Podstawowej Nr 1 – 6 zmian
- Dyrektor Szkoły Podstawowej Nr 2 – 6 zmian
- Dyrektor Gimnazjum – 5 zmian
- Dyrektor Szkoły Podstawowej w Stradomii- 8 zmian
- Dyrektor Szkoły Podstawowej w Szczodrowie – 6 zmian
- Dyrektor Szkoły Podstawowej w Działoszynie – 9 zmian
- Dyrektor Szkoły Podstawowej w Drohtowicach – 7 zmian
- Dyrektor ZOS- 5 zmian
- Dyrektor Przedszkola nr 1- 7 zmian
- Dyrektor przedszkola nr 2 -6 zmian
- Dyrektor przedszkola nr 3- 6 zmian.

Wykonanie dochodów i wydatków z zakresu administracji rządowej za 2008 rok**I Dotacje**

Dział	Rozdział	§		Plan	Wykonanie	% wykonania
010			Rolnictwo i łowiectwo	113 331,65	113 331,65	100,0
	01095		Pozostała działalność	113 331,65	113 331,65	100,0
		2010	Dotacje celowe otrzymane z budżetu państwa na realizację zadań bież. Z zakresu administracji rządowej oraz innych zadań zlec. gminie	113 331,65	113 331,65	100,0
750			Administracja państw. i samorz.	127 257,00	127 257,00	100,00
	75011		Urzędy wojewódzkie	127 257,00	127 257,00	100,00
		2010	Dotacje celowe otrzymane z budżetu państwa na realizację zadań bież. Z zakresu administracji rządowej oraz innych zadań zlec. gminie	127 257,00	127 257,00	100,00
751			Urzędy nacz. organów władzy i kontroli	2 373,00	2 373,00	100,00
	75101		Urzędy nacz. organów władzy i kontroli	2 373,00	2 373,00	100,00
		2010	Dotacje celowe otrzymane z budżetu państwa na realizację zadań bież. Z zakresu administracji rządowej oraz innych zadań zlec. gminie	2 373,00	2 373,00	100,00
752			Obrona narodowa	750,00	750,00	100,0
	75212		Pozostałe wydatki obronne	750,00	750,00	100,0
		2010	Dotacje celowe otrzymane z budżetu państwa na realizację zadań bież. Z zakresu administracji rządowej oraz innych zadań zlec. gminie	750,00	750,00	100,0
754			Bezpieczeństwo publiczne	1 000,00	1 000,00	100,0
	75414		Obrona cywilna	1 000,00	1 000,00	100,0
		2010	Dotacje celowe otrzymane z budżetu państwa na inwestycje i zakupy inwestycyjne z zakresu administracji rządowej oraz innych zadań zlec. Gminie ustawami	1 000,00	1 000,00	100,0
852			Opieka społeczna	4 300 000,00	4 135 462,93	96,17
	85212		Świadczenia rodz. oraz składki na ubez. Emerytalne i rentowe	4 077 000,00	3 920 637,08	96,16
		2010	Dotacje celowe otrzymane z budżetu państwa na realizację zadań bież. Z zakresu administracji rządowej oraz innych zadań zlec. Gminie	4 073 100,00	3 916 737,08	96,00
		6310	Dotacje celowe otrzymane z budżetu państwa na inwestycje i zakupy inwestycyjne z zakresu administracji rządowej oraz innych zadań zleconych gminom ustawami	3 900,00	3 900,00	100,00
	85213		Składki na ubez. społeczne	10 000,00	9 303,28	93,03
		2010	Dotacje celowe otrzymane z budżetu państwa na realizację zadań bież. Z zakresu administracji rządowej oraz innych zadań zlec. gminie	10 000,00	9 303,28	93,03
	85214		Zasilki i pomoc w naturze	213 000,00	205 522,57	96,48
		2010	Dotacje celowe otrzymane z budżetu państwa na realizację zadań bież. Z zakresu administracji rządowej oraz innych zadań zlec. gminie	213 000,00	205 522,57	96,48
			Razem	4 544 711,65	4 380 174,58	96,37

II. Wydatki

Dział	Rozdz.	Nazwa - określenie	Plan	Wykonanie	% wykonania
010		Rolnictwo i łowiectwo	113 331,65	113 331,65	100,0
	01095	Pozostała działalność	113 331,65	113 331,65	100,0
		a) wydatki bieżące	113 331,65	113 331,65	100,0
750		Administracja państw. i samorz.	127 257,00	127 257,00	100,00
	75011	Urzędy wojewódzkie	127 257,00	127 257,00	100,00
		a) wydatki bieżące	127 257,00	127 257,00	100,00
		- wynagrodzenia i pochodne	127 257,00	127 257,00	100,00
751.		Urzędy nacz. organów władzy i kontroli	2 373,00	2 373,00	100,00
	75101	Urzędy nacz. organów władzy i kontroli	2 373,00	2 373,00	100,00
		a) wydatki bieżące	2 373,00	2 373,00	100,00
752		Obrona narodowa	750,00	750,00	100,00
	75212	Pozostałe wydatki obronne	750,00	750,00	100,00
		a) wydatki bieżące	750,00	750,00	100,00
754		Bezpieczeństwo publiczne	1 000,00	1 000,00	100,00
	75414	Obrona cywilna	1 000,00	1 000,00	100,00
		a) wydatki bieżące	1 000,00	1 000,00	100,00
852		Opieka społeczna	4 300 000,00	4 135 462,93	96,17
	85212	Swiadczenia rodz. oraz składki na ubez. Emerytalne i rentowe	4 077 000,00	3 920 637,08	96,16
		a) wydatki bieżące	4 073 100,00	3 916 737,08	96,16
		- wynagrodzenia i pochodne	148 400,00	125 088,72	84,00
		b) wydatki majątkowe	3 900,00	3 900,00	100,00
		-inwestycje	3 900,00	3 900,00	100,00
	85213	Składki na ubez. Społeczne	10 000,00	9 303,28	93,03
		a) wydatki bieżące	10 000,00	9 303,28	93,03
	85214	Zasiłki i pomoc w naturze	213 000,00	205 522,57	96,48
		a) wydatki bieżące	213 000,00	205 522,57	96,48
		Razem	4 544 711,65	4 380 174,58	96,37

Informacja
z wykonania planu przychodów i rozchodów oraz wysokości długu publicznego
w 2008 roku.

1. Wykonanie planu przychodów i rozchodów;

	Plan	Wykonanie	% wykonania
I Przychody ogółem	2 921 590,00	2 421 589,68	82,88
Z tego;			
1. Kredyty;	500 000,00	0,00	
2. Pożyczki	500 000,00	500 000,00	100,00
3. Inne źródła	1 921 590,00	1 921 589,68	100,00
Rozchody ogółem	2 331 500,00	2 331 500,00	100,00
Z tego:			
1. Spłaty kredytów,	2 181 500,00	2 181 500,00	100,00
2. Spłata pożyczek	150 000,00	150 000,00	

2. Wysokości długu publicznego na 31.12.2008r.

	Stan na Początek 2008r.	Przychody W 2008r.	Rozchody W 2008r.	Stan na 30.06.2008
Kredyty	4 671 932,18		2 181 500,00	2 490 432,18
Pożyczki	555 000,00	500 000,00	150 000,00	905 000,00
Razem	5 226 932,18	500 000,00	2 331 500,00	3 395 432,18

Tabela Nr 6

Wykaz zadań inwestycyjnych oraz wydatków majątkowych realizowanych przez Gminę w roku 2008

Poz.	Wyszczególnienie	Dział	Rozdział	Wartość kosztorysowa	Poniesione nakłady do 2008r	Planowane wydatki na 2008r.	Wydatki wykonane w 2008r.	Źródła finansowania wydatków		Wydatki niewygasające z końcem 2008r.
								środki własne	Dotacje	
1	Transport i łączność	600		2 211 110	129 210	1 858 400	1 531 652,56	1 159 352,56	372 300,00	241 910,00
1.1.	Dofinansowanie remontu drogi wojewódzkiej nr 449-ul. Kaliska w Sycowie	60013		200 000		200 000	200 000	200 000,00		
1.3.	Budowa drogi dojazdowej do gruntów rolnych - Śluzów	60016		362 000		362 000	360 817,81	250 817,81	110 00,00	
1.4.	Budowa drogi dojazdowej do gruntów rolnych - Wioska	60016		177 710	129 210	47 500	47 500,00		47 500,00	
1.5.	Budowa drogi dojazdowej do gruntów rolnych w Stradomiu Wierzeźniej	60016		525 000		405 000	392 123,71	264 923,71	127 200,00	
1.6.	Budowa drogi dojazdowej do gruntów rolnych-Biskupice	60016		180 000		135 000	127 689,16	82 089,16	45 600,00	
1.7.	Budowa drogi dojazdowej do gruntów rolnych - Nowy Dwór	60016		173 000		173 000	5 490,00	5 490,00		121 910,00
1.8.	Budowa drogi dojazdowej do gruntów rolnych w Sycowie (boczna ul Kolejowej)	60016		153 400		117 500	117 240,37	75 240,37	42 000,00	
1.9.	Dokumentacja drogi dojazdowej do gruntów rolnych - Ligotka	60016		10 000		10 000	9 760,00	9 760,00		
1.10.	Budowa drogi gminnej - ul. Orzeszkowej w Sycowie	60016		120 000		120 000	3 500,00	3 500,00		120 000,00
1.11.	Budowa drogi gminnej - ul. Sikorskiego w Sycowie	60016		100 000		78 400	74 808,14	74 808,14		
1.12.	Budowa parkingu przy ul. Wojska Polskiego wraz z remontem chodnika	60016		115 000		115 000	101 657,72	101 657,72		
1.13.	Przebudowa parkingu przy ul. Mickiewicza	60016		70 000		70 000	66 221,94	66 221,94		
1.14.	Zakup wiat przystankowych	60016		25 000		25 000	24 843,71	24 843,71		
2	Gospodarka mieszkaniowa	700		240 000		240 000	223 610,41	223 610,41		
2.1.	Modernizacja budynku mieszkalnego przy ul Mickiewicza 17c w Sycowie	70005		240 000		240 000	223 610,41	223 610,41		
3.	Działalność usługowa	710		60 000		60 000	56 817,54	56 817,54		
3.1.	Modernizacja bramy cmentarnej wraz z ogrodzeniem	71035		60 000		60 000	56 817,54	56 817,54		
4	Administracja publiczna	750		43 800		43 800	23 878,74	23 878,74		
4.1.	Pomoc finansowa na zakup sprzętu	75020		12 000		12 000	12 000,00	12 000,00		
4.2.	Zakupy inwestycyjne dla administracji	75023		31 800		31 800	11 878,74	11 878,74		
5.	Bezpieczeństwo publiczne i ochr. P/por	754		74 000		74 000	74 000,00	74 000,00		
5.1.	Pomoc dla Komendy Powiatowej Policji w zakupie samochodu	75404		37 000		37 000	37 000,00	37 000,00		

5.2. Pomoc dla Powiatowej Straży Pożarnej w zakupie sprzętu ratownictwa drogowego			37 000		37 000		37 000,00		
6. Oświata i wychowanie	801		1 119 000		1 013 000	1 001 229,22	974 229,22	27 000,00	
6.1. Termomodernizacja Szkoły Podstawowej w Drołkowicach	80101		875 000		769 000	768 121,13	768 121,13		
6.2. Wymiana pieca co. w Szkole Podstawowej w Stradom W.	80101		60 000		60 000	49 898,00	49 898,13		
6.3. Termomodernizacja Przedszkola nr 1 w Sycowie- dokumentacja techniczna	80104		29 000		29 000	28 670,00	28 670,00		
6.4. Zakupy inwestycyjne -Przedszkole nr 1 w Sycowie	80104		14 000		14 000	13 714,00	13 714,00		
6.5. Zakupy inwestycyjne -Przedszkole nr 2 w Sycowie	80104		6 000		6 000	6 000,00	6 000,00		
6.6. Wymiana systemu ogrzewania sali gimnastycznej Gimnazjum	80110		119 500		119 500	119 326,10	92 326,10	27 000,00	
6.7. Monitoring Szkoły Podstawowej Nr 1 w Sycowie	80195		9 500		9 500	9 499,99	9 499,99		
6.8. Monitoring Przedszkola nr 1	80195		6 000		6 000	6 000,00	6 000,00		
7. Ochrona zdrowia	851		38 000		38 000	37 987,28	37 987,28		
7.1. Dofinansowanie zakup sprzętu medycznego dla Powiatowego Zespołu Szpitali	85121		38 000		38 000	37 987,28	37 987,28		
8. Opieka społeczna	852		3 900		3 900	3 900,00	3 900,00		
1.8. Zakupy inwestycyjne	85212		3 900		3 900	3 900,00	3 900,00		
9. Gospodarka komunalna i ochrona środowiska	900		17 836 928	100 000	239 388	139 933,79	139 933,79		
9.1. Budowa kanalizacji sanitarnej, deszczowej z modernizacją oczyszczalni ścieków w Sycowie etap I cz.3	90001		17 698 758	100 000	101 168	7 863,79	7 863,79		
9.2. Budowa Zakładu zagospodarowania odpadów w Olszowej"	90002		8 170		8 170	8 170,00	8 170,00		
9.2. Sporządzenie dokumentacji -oświetlenie uliczne	90015		30 000		30 000	23 900,00	23 900,00		
9.3. Wnieście udziału do spółki z o.o. "Oświetlenie uliczne"	90015		100 000		100 000	100 000,00	100 000,00		
10. Kultura i ochrona dziedzictwa narodowego	921		425 000		25 500	25 200,00	25 200,00		
10.1. Budowa świetlicy wiejskiej w miejscowości Wioska	92109		415 000		15 500	15 200,00	15 200,00		
10.2. Dotacja na zakup pieca co	92116		10 000		10 000	10 000,00	10 000,00		
11. Kultura fizyczna i sport	926		20 000		20 000	20 000,00	20 000,00		
11.1. Dofinansowanie inwestycji dla MOSiR	92604		20 000		20 000	20 000,00	20 000,00		
Razem:			22 071 738	229 210	3 615 988	3 138 209,54	2 735 009,54	403 200,00	241 910,00

Wykaz dotacji udzielonych z budżetu Miasta i Gminy Syców w 2008 roku

I. Zestawienie dla zakładów budżetowych

Lp.	Klasyfikacja budżetowa		Wyszczególnienie	Plan dotacji na 2008r.	Wykonanie	% wykonania
	Dział	Rozdział				
1.	926	92604	1.Dofinansowanie kosztów utrzymania obiektów sportowych -Miejski Ośrodek Sportu i Rekreacji – dotacja przedmiotowa 2.Dofinansowanie kosztów realizacji inwestycji MOSiR	185 000,00	184 999,78	100,0
				20 000,00	20 00,00	100,0
Razem:				205 000,00	204 999,78	100,0

II Zestawienie dotacji podmiotowych

Lp.	Klasyfikacja budżetowa		Wyszczególnienie	Plan dotacji na 2008 r.	Wykonanie	% Wykonania
	Dział	Rozdział				
1.	801	80104	Przedszkola Niepubliczne	113 600,00	113 596,56	100,0
6.	921	92109	Domy i ośrodki kultury, świetlice i kluby	481 260,00	481 260,00	100,0
7.	921	92116	Biblioteki w tym; - na inwestycje	236 900,00 10 000,00	236 900,00 10 000,00	100,0 100,0
8.	921	92118	Muzea	71 430,00	71 340,00	100,0
Razem:				903 190,00	903 096,56	100,0

III Zestawienie dotacji celowych

Lp.	Klasyfikacja budżetowa		Wyszczególnienie	Plan dotacji na 2008 r.	Wykonanie	% Wykonania
	Dział	Rozdział				
1.	600	60013	Województwo Dolnośląskie- pomoc finansowa	200 000,00	200 000,00	100,0
		60014	Powiat Oleśnicki	15 000,00	15 000,00	100,0
2.	750	75020	Starostwo powiatowe w Oleśnicy -pomoc finansowa	12 000,00	12 000,00	100,0
3.	754	75404	Komenda wojewódzka Policji we Wrocławiu	37 000,00	37 000,00	100,0
4.	754	75411	Komenda Powiatowa Straży Pożarnej w Oleśnicy-pomoc finansowa	37 000,00	37 000,00	100,0
5.	801	80146	Powiatowe Centrum Edukacji i Kultury w Oleśnicy	13 767,00	13 767,00	100,0
7.	851	85121	Samodzielny Publiczny Zakład Opieki Zdrowotnej „Przychodnia” w Sycowie	38 000,00	37 987,28	100,0
8.	900	90002	Porozumienie międzygminne „Budowa Zakładu Zagospodarowania Odpadami w Olszowej”	8 170,00	8 170,00	100,0
Razem:				360 924,00	360 924,28	100,0

IV Zestawienie dotacji udzielonych na podstawie ustawy z dnia 24 kwietnia 2003r. o działalności pożytku publicznego i o wolontariacie

Lp.	Klasyfikacja budżetowa		Zadanie	Plan dotacji Na 2006r.	Wykonanie	% wykonania
	Dział	Rodział				
1	851	85154	Zadania z zakresu przeciwdziałania alkoholizmowi, w tym zawarte umowy: - Stowarzyszenie Inicjatyw Społ. „Celina” - Stowarzyszenie Wspierania Inicjatyw Oświatowo Wychow. - UKS Szach- Mat - Ośrodek Pomocy Psychol. Terapii Uzależnień	80 600,00 40 000,00 24 000,00 2 600,00 14 000,00	80 600,00 40 000,00 24 000,00 2 600,00 14 000,00	100,0
2	921	92105	Zadania w zakresie upowszechniania kultury w tym zawarte umowy: -Towarzystwo Miłośników Sycowa	7 900,00 2 000,00	2 000,00 2 000,00	25,3
		92120	Ochrona zabytków i opieka nad zabytkami -Parafia Rzymsko-Katolicka w Szczodrowie	5 000,00	5 000,00	100,0
				5 000,00	5 000,00	
3	926	92605	Zadania w zakresie upowszechniania sportu, w tym zawarte umowy: - Uczniowski klub Sportowy „Jedynka” - KS Stradoma”Widawa” - KS Komorów - KS Szczodrów „Grom” - UKS Dłusko w Działoszy - UKS „Szach Mat” - KTW Szekla w Sycowie - MKS „Kama-Rosiek” - „Pogoń” Syców - Klub sportowy DOSAN-Oleśnica - Towarzystwo Pomocy Niepełnosprawnym –Syców - ZHP Komenda Hufca	130 900,00 130 900,00 7 000,00 8 000,00 8 000,00 15 000,00 1 600,00 2 800,00 2 000,00 40 000,00 38 500,00 3 500,00 2 500,00 2 000,00	130 900,00 130 900,00 7 000,00 8 000,00 8 000,00 15 000,00 1 600,00 2 800,00 2 000,00 40 000,00 38 500,00 3 500,00 2 500,00 2 000,00	99,9
Razem:				224 400,00	218 500,00	97,3

Wykorzystanie środków wyodrębnionych do dyspozycji samorządów mieszkańców w 2008 roku.

Lp.	Sołectwo (Osiedle)	Przeznaczenie	Kwota Planowana na 2008r.	Wykonanie	Wydatki poniesione z budżetu na utrzymanie świetlic
	Ogółem:	dz. 921 – rozdz. 92195	27 165	25 337,29	45 330,68
1	Biskupice	- działalność kulturalna	1 851	1 811,57	2 670,89
2	Drołtowice	- działalność kulturalna	1 851	1 850,04	123,45
3	Działosza	- działalność kulturalna	1 851	1 672,25	2 601,51
4	Gaszowice	- działalność kulturalna	1 851	1 823,04	-
5	Komorów	- działalność kulturalna	1.851	1 801,19	1 361,88
6	Nowy Dwór	- działalność kulturalna	1 851	1 850,92	1 179,50
7	Stradomia	- działalność kulturalna -	2 051	1 850,54	61,00
8	Szczodród	- działalność kulturalna	1 851	1 870,39	13 433,44
9	Ślizów	- działalność kulturalna	1 851	1 846,32	2 836,20
10	Wioska	- działalność kulturalna	1 651	1 709,19	1 475,95
11	Wielowieś	- działalność kulturalna	1 851	1 845,53	3 222,78
12	Zawada	- działalność kulturalna	1 851	1 835,42	5 376,18
13	Samorząd Mieszkańców Nr 1 w Sycowie	- działalność kulturalna	1 651	1 238,49	10 987,90
14	Samorząd Mieszkańców Nr 2 w Sycowie	- działalność kulturalna	1 651	1 650,40	
15	Samorząd Mieszkańców Nr 3 w Sycowie	- działalność kulturalna	1 651	682,00	

**Wykaz jednostek budżetowych,
które utworzyły rachunki dochodów własnych**

- | | |
|--------------------------------------|---|
| 1. Szkoła Podstawowa Nr 1 w Sycowie, | 6. Szkoła Podstawowa w Szczodrowie, |
| 2. Szkoła Podstawowa Nr 2 w Sycowie, | 7. Przedszkole Nr 1 w Sycowie, |
| 3. Szkoła Podstawowa w Działoszy, | 8. Przedszkole Nr 2 z grupą żłobkową w Sycowie, |
| 4. Szkoła Podstawowa w Drołowicach, | 9. Przedszkole Nr 3 w Sycowie |
| 5. Szkoła Podstawowa w Stradomi W. | 10. Gimnazjum w Sycowie. |

Zestawienie dochodów własnych oraz wydatki nimi sfinansowane w roku 2008

Dział 80101

I. Dochody;	
- stan środków na początek roku	20 207,22
- odsetki od środków na r-nku	827,06
- wynajem	8 226,00
- darowizny	<u>6 344,27</u>
Razem dochody	35 604,55

II .Wydatki -dotyczyły remontów w tym:

- zakup wyposażenia	16 657,52
- pozostałe zakupy	<u>8 828,32</u>
Razem wydatki	25 485,84
- stan środków na koniec okresu	10 118,71

Dział 80104

I. Dochody;	
- stan środków na początek roku	2 708,60
- wynajem	2 430,00
- odsetki od środków na r-nku	99,93
- darowizny	<u>710,50</u>
Razem dochody	5 949,03

II .Wydatki:

- zakup wyposażenia	4 970,00
- pozostałe zakupy	<u>854,00</u>
Razem wydatki	5 824,00
- stan środków na koniec okresu	125,03

Dział 80110

I. Dochody;	
- stan środków na początek roku	484,08
- wpływy z wynajmu	600,00
- odsetki od środków na r-nku	29,78
- darowizny	<u>2 000,00</u>
Razem dochody	3 113,86

II .Wydatki dotyczyły remontów w tym:

- stypendia	<u>1 280,00</u>
Razem wydatki	1 280,00
- stan środków na koniec okresu	1 833,86

Dział 80148

I. Dochody	
- stan środków na początek roku	12 167,83
- Wpływy z usług (odpłatność za żywienie)	217 537,80
- odsetki od środków na r-nku	<u>463,66</u>
Razem dochody	230 169,29

II .Wydatki - dotyczyły kosztów przygotowania posiłków w tym:

- zakup żywności	<u>217 060,09</u>
Razem wydatki	217 060,09
- stan środków na koniec okresu	13 109,20

Sprawozdanie z wykonania planu finansowego zakładu budżetowego za 2008 rok

<i>Plan/Wykonanie</i>	<i>Stan śr. na pocz roku</i>	<i>Dotacje z budżetu</i>	<i>Wpływy z usług</i>	<i>Pokrycie amortyzacji</i>	<i>Razem przychody</i>	<i>Koszty</i>	<i>W tym wynagrodzenia i pochodne</i>	<i>Stan f - szu na koniec roku</i>	<i>Razem rozchody</i>
1. Miejski Ośrodek Sportu i Rekreacji	10 000,00	185 000,00	273 000,00	181 730,00	649 730,00	630 830,00	250 200,00	18 900,00	649 730,00
	- 4 458,13	184 999,78	272 552,04	181 730,43	634 824,12	623 497,84	246 975,60	18 900,00	634 824,12
<i>Razem</i>	10 000,00	185 000,00	273 000,00	181 730,00	649 730,00	630 830,00	250 200,00	18 900,00	649 730,00
	- 4 458,13	185 000,00	272 552,04	181 730,43	634 824,12	623 497,84	246 975,60	18 900,00	634 824,12

- Dotacja przedmiotowa (dopłata do cen usług) przekazywana była zgodnie z realizacją dotowanych zadań.
- Budżet gminy przekazał dotację celową w kwocie 20 000 zł na zadania inwestycyjne- budowa parkingu przy sali sportowej. Dotacja została rozliczona przez MOSiR
- Na zobowiązania w wysokości 34 248,93 składają się zobowiązania w tytule wynagrodzeń i pochodnych naliczonych a nie wypłaconych w okresie sprawozdawczym w wysokości 20 774,79zł oraz 13 474,14 zł zobowiązań z tytułu zakupu materiałów i usług wynikających z terminów płatności w przypadających w roku 2009.

**Sprawozdanie z wykonania planu finansowego
funduszu celowego za 2008 rok**

<i>Plan</i>	<i>Stan śr. na</i>	<i>Dotacje</i>	<i>Wpływy</i>	<i>Razem</i>	<i>Koszty</i>	<i>Nadwyżka f-szu</i>	<i>Stan f - szu</i>	<i>Razem</i>
<i>Wykonanie</i>	<i>pocz. roku</i>	<i>z budżetu</i>	<i>z usług</i>	<i>przychody</i>		<i>obrotowego</i>	<i>na koniec roku</i>	<i>rozchody</i>
2. GFOŚiGW	61 745,37	-	135 000,00	196 745,37	135 000,00	-	61 745,37	196 745,37
rozdział 90011	61 745,37	-	166 324,89	228 070,26	83 084,22	-	144 986,04	228 070,26
Razem:	61 745,37	-	135 000,00	196 745,37	135 000,00	-	61 745,37	196 745,37
	61 745,37	-	166 324,89	228 070,26	83 084,22	-	144 986,04	228 070,26

1. W okresie sprawozdawczym poniesione zostały nakłady na :

- utrzymanie grobli zbiornika retencyjnego w Stradomii Wierzchniej –7 440,00zł,
- konserwacji rowów –6 716,24 zł,
- utrzymanie terenów zielonych.-12 021,51zł,
- badanie promieniowania GSM- 1 586,00 zł
- inne koszty (ekspertyzy , projekty opinie) –3 205,77 zł,
- opracowanie programu usuwania azbestu –15 000,00 zł,
- rekultywacja dzikiego wysypiska w Biskupicach-24 399,76 zł,
- zakupy pojemników za zużyte baterie – 3 019,50 zł,
- zakup opakowań ekologicznych –7 076,00 zł
- akcja „sprzątanie świata” – 2 619,44zł

UDZIAŁY W SPÓŁKACH
Stan na 31.12.2008

<i>Lp.</i>	<i>Udziały w spółkach</i>	<i>Udziały do roku 2008</i>	<i>Udziały na 31.12.2008</i>	<i>w tym rzeczowe</i>
	RAR Kalisz sp. z o.o.	1.000	1.000	-
	TBS sp. z o.o.	250 584	250 584	138.600
	Oświetlenie uliczne i drogowe – Kalisz sp. z o.o.	291.000	291.000	176.000
	Sycowska Gospodarka Komunalna sp. z o.o.	11 181 000	11 181 000	11 181 000
	Razem:	11 723 584	11 723 584	11 495 600

W roku 2008 przekazany został udział do spółki z o.o. w Kaliszu -Oświetlenie uliczne i drogowe w kwocie 100 000 zł . Do końca roku 2008 udział nie został potwierdzony wpisem do KRS.