

1

ZARZĄDZENIE NR 1355 KOMENDANTA GŁÓWNEGO POLICJI

z dnia 20 grudnia 2007 r.

w sprawie metod i form organizowania i prowadzenia przez Policję pościgów i zorganizowanych działań pościgowych

Na podstawie art. 7 ust. 1 pkt 2 ustawy z dnia 6 kwietnia 1990 r. o Policji (Dz. U. z 2007 r. Nr 43, poz. 277 z późn.zm.¹⁾) zarządza się, co następuje:

**Rozdział 1
Przepisy ogólne**

§ 1. Zarządzenie określa metody i formy organizowania i prowadzenia przez Policję pościgów i zorganizowanych działań pościgowych na terytorium Rzeczypospolitej Polskiej oraz poza jej granicami.

§ 2. Przepisy niniejszego zarządzenia dotyczące komendantów wojewódzkich Policji stosuje się do Komendanta Stołecznego Policji, a dotyczące komendantów powiatowych Policji – do komendantów miejskich i rejonowych Policji.

§ 3. Użyte w zarządzeniu określenia oznaczają:

- 1) zorganizowane działania pościgowe – zespół przedsięwzięć organizacyjnych, taktycznych i materiałowo-technicznych podejmowanych w celu realizacji działań związanych z prowadzeniem pościgu krajowego lub pościgu transgranicznego, prowadzonych w formie akcji lub operacji policyjnej;
- 2) pościg – działanie prowadzone w formie interwencji policyjnej, zmierzające do ujęcia osoby ściganej;
- 3) pościg krajowy – pościg lub zorganizowane działania pościgowe prowadzone na terytorium Rzeczypospolitej Polskiej, zmierzające do ujęcia osoby ściganej;
- 4) osoba ścigana – osoba:
 - a) co do której zachodzą przesłanki do podjęcia działań, o których mowa w art. 15 ust. 1 pkt 2, 2a i 3 ustawy o Policji,
 - b) skazana, tymczasowo aresztowana lub zatrzymana, która zbiegła z miejsca izolacji lub konwoju,
 - c) poszukiwana;
- 5) pościg transgraniczny – pościg lub zorganizowane działania pościgowe prowadzone na terytorium co najmniej dwóch państw lub – w przypadku przejścia pościgu od funkcjonariuszy

innego państwa – na terytorium Rzeczypospolitej Polskiej;

- 6) pościg bezpośredni – działanie prowadzone na ustalonym kierunku ucieczki osoby ściganej;
- 7) pościg równoległy – działanie prowadzone na drogach przyległych do trasy ucieczki osoby ściganej w celu jej wyprzedzenia, odcięcia drogi lub ujęcia;
- 8) pościg kombinowany – działanie stanowiące połączenie pościgu bezpośredniego i pościgu równoległego;
- 9) działania blokadowe – zespół przedsięwzięć zmierzających do izolacji określonego obszaru, realizowanych poprzez zorganizowanie blokady:
 - a) krajowej,
 - b) wojewódzkiej, która stanowi uzupełnienie blokady krajowej,
 - c) powiatowej, w tym Miasta Stołecznego Warszawy, która stanowi uzupełnienie blokady krajowej i wojewódzkiej;
- 10) blokada – zorganizowany system posterunków blokadowych i obserwacyjno-meldunkowych, rozwijanych na odcinku znanego lub prawdopodobnego kierunku ucieczki osoby ściganej lub wokół określonego rejonu;
- 11) posterunek blokadowy – wyznaczone i odpowiednio wyposażone miejsce pełnienia służby, zorganizowane w celu zatrzymania osoby ściganej, poruszającej się pojazdem, w którego skład może wchodzić: posterunek zaporowy, posterunek kontrolno-blokadowy lub posterunek kamuflowany;
- 12) posterunek obserwacyjno-meldunkowy – wyznaczone i odpowiednio wyposażone miejsce pełnienia służby, zorganizowane w celu uzupełnienia blokady, w przypadku gdy niemożliwe lub niecelowe jest wystawienie innych jej elementów;
- 13) posterunek zaporowy – wyznaczone i odpowiednio wyposażone miejsce pełnienia służby na kierunku ustalonej lub domniemanej trasy ucieczki osoby ściganej;
- 14) posterunek kontrolno-blokadowy – wyznaczone i odpowiednio wyposażone miejsce prowadzenia kontroli ruchu drogowego z możliwością dynamicznego przekształcenia w posterunek zaporowy, jeżeli organizowanie posterunku zaporowego nie jest celowe;
- 15) posterunek kamuflowany – wyznaczone i odpowiednio przygotowane przez Policję miejsce lub sytuacja, zorganizowane w sposób utrudniający

¹⁾ Zmiany tekstu jednolitego wymienionej ustawy zostały ogłoszone w Dz. U. z 2007 r. Nr 57, poz. 390, Nr 120, poz. 818, Nr 140, poz. 981 i Nr 165, poz. 1170.

identyfikację działań, których celem jest zatrzymanie lub zmniejszenie prędkości ściganego pojazdu;

- 16) zatrzymanie dynamiczne – czynność polegająca na wymuszeniu zatrzymania ściganego pojazdu przez użycie innego pojazdu.

§ 4. 1. W ramach pościgu lub zorganizowanych działań pościgowych można stosować:

- 1) rozpoznanie – całokształt czynności, których celem jest uzyskanie informacji, niezbędnych do prawidłowej organizacji i przebiegu pościgu lub zorganizowanych działań pościgowych;
 - 2) patrolowanie – pełnienie służby w miejscach możliwego lub przewidywanego pojawienia się osoby ściganej z zadaniem legitymowania, dokonywania kontroli osobistej, przeglądania bagaży i przeszukiwania osób, albo wykonywania innych czynności określonych przez dowódcę.
2. W zorganizowanych działaniach pościgowych prowadzonych przez oddziały i pododdziały Policji stosuje się:
- 1) okrażenie – działania uniemożliwiające przemieszczanie się osoby ściganej, znajdującej się w określonym obszarze;
 - 2) zasadzkę – ukrycie się policjantów w miejscu, w którym może znaleźć się osoba ścigana;
 - 3) wypad – działania stosowane w celu ujęcia osoby ściganej, znajdującej się w obiekcie lub innym ustalonym miejscu.

Rozdział 2 Pościg krajowy

§ 5. Pościg krajowy prowadzi się jako:

- 1) pościg bezpośredni, równoległy i kombinowany lub
- 2) posterunki blokadowe.

§ 6. Podjęcie pościgu krajowego następuje:

- 1) z inicjatywy policjanta, który:
 - a) utrzymuje kontakt wzrokowy z osobą ściganą,
 - b) uzyskał informację o domniemanym kierunku przemieszczania się osoby ściganej,
 - c) bezpośrednio po zaistniałym zdarzeniu ustalił domniemaną drogę ucieczki osoby ściganej;
- 2) na polecenie przełożonego, dyżurnego jednostki Policji lub innego policjanta, dowodzącego zorganizowanymi działaniami pościgowymi.

§ 7. Policjant prowadzący pościg krajowy powiadamia dyżurnego jednostki Policji o:

- 1) podjęciu pościgu, jego przyczynie, danych umożliwiających identyfikację osoby ściganej, środkach transportu i szybkości jego przemieszczania;
- 2) konieczności użycia sygnałów świetlnych i dźwiękowych;
- 3) kierunku ucieczki i punktach orientacyjnych;

- 4) danych identyfikujących pojazd służbowy w szczególności marka, rodzaj, kolor, numer rejestracyjny, kryptonim radiowy, oraz numer taktyczny;
- 5) czynnościach zmierzających do zatrzymania osoby ściganej lub miejscu jej ukrycia.

§ 8. Podczas prowadzenia pościgu krajowego należy kierować się zasadami:

- 1) celowości, szybkości, i ciągłości działania;
- 2) prowadzenia systematycznego rozpoznania;
- 3) dostosowywania taktyki i metod działania do bieżącego rozwoju zdarzeń;
- 4) zachowania sprawnego obiegu i wymiany informacji;
- 5) unikania narażania na bezpośrednie niebezpieczeństwo utraty życia lub doznania uszczerbku na zdrowiu policjantów prowadzących pościg i osób znajdujących się bezpośrednio w obszarze działań pościgowych;
- 6) wzajemnego ubezpieczania się policjantów.

§ 9. W przypadku prowadzenia pościgu krajowego za dwiema lub więcej osobami, należy w pierwszej kolejności dążyć do ujęcia osoby, która:

- 1) swoim zachowaniem bezpośrednio zagraża życiu lub zdrowiu ludzkiemu;
- 2) posiada broń palną lub inne niebezpieczne narzędzia;
- 3) posiada przedmioty pochodzące z przestępstwa;
- 4) znajduje się najbliżej policjanta.

§ 10. 1. Policjant odstępuje od podjęcia pościgu krajowego, a podjęty przerywa w przypadku bezpośredniego zagrożenia życia lub zdrowia osób trzecich.

2. O odstąpieniu lub przerwaniu pościgu krajowego policjant powiadamia dyżurnego jednostki Policji właściwej dla miejsca przerwania pościgu.

§ 11. Do czasu wyznaczenia dowódcy akcji lub operacji policyjnej, w ramach której jest prowadzony pościg krajowy, dyżurny jednostki organizacyjnej Policji:

- 1) koordynuje prowadzenie pościgu krajowego;
- 2) utrzymuje stałą łączność z policjantami prowadzącymi pościg krajowy;
- 3) informuje kierownika jednostki organizacyjnej Policji oraz dyżurnego jednostki nadrzędnej o przebiegu pościgu krajowego;
- 4) gromadzi istotne informacje, o osobie ściganej.

Rozdział 3 Pościg transgraniczny

§ 12. 1. Pościg transgraniczny prowadzi się w zakresie i w sposób określony w postanowieniach umów i porozumień międzynarodowych a także przepisach stanowiących przez organizacje mię-

dzynarodowe, jeżeli z ratyfikowanej przez Rzeczpospolitą Polską umowy międzynarodowej wynika bezpośrednio stosowanie tych przepisów.

2. Do pościgu transgranicznego stosuje się przepisy dotyczące pościgu krajowego w zakresie w jakim to wynika z postanowień i przepisów, o których mowa w ust. 1, oraz jeżeli przepisy niniejszego rozdziału nie stanowią odmiennie.

§ 13. 1. Policjanci prowadzą pościg transgraniczny poza granicami Rzeczypospolitej Polskiej w umundurowaniu służbowym oraz przy wykorzystaniu służbowych pojazdów oznakowanych.

2. Policjanci prowadzący pościg transgraniczny poza granicami Rzeczypospolitej Polskiej nie mają wstępu do mieszkań i miejsc niedostępnych publicznie.

§ 14. W przypadku zgłoszenia bezpośredniego lub telefonicznego ustnego żądania przerwania pościgu transgranicznego, należy żądanie to niezwłocznie potwierdzić w formie pisemnej i przesać do właściwego organu państwa, którego funkcjonariusze prowadzili pościg na terytorium Rzeczypospolitej Polskiej.

§ 15. 1. Zatrzymania osoby ściganej dokonują funkcjonariusze właściwych organów państwa, na terytorium którego pościg transgraniczny jest prowadzony. W przypadku, gdy ci funkcjonariusze nie mogą zareagować dostatecznie szybko, policjanci kontynuujący pościg mogą dokonać ujęcia osoby ściganej.

2. Po ujęciu osoby ściganej, do czasu przybycia funkcjonariuszy właściwych organów państwa, na terytorium którego pościg był prowadzony, policjanci prowadzący pościg przeprowadzają kontrolę tej osoby w celu odebrania jej broni lub innych niebezpiecznych przedmiotów oraz ochrony dowodów przestępstwa przed ich utratą lub zniekształceniem.
3. Przekazanie osoby ujętej w pościgu transgranicznym funkcjonariuszom właściwych organów państwa, na terytorium którego prowadzono pościg następuje bez zbędnej zwłoki. Wraz z tą osobą przekazuje się odebrane przedmioty.

§ 16. Podczas prowadzenia pościgu transgranicznego wymiana informacji odbywa się za pośrednictwem służby dyżurnej właściwych jednostek organizacyjnych Policji.

§ 17. Podczas prowadzenia pościgu transgranicznego policjanci bezzwłocznie i na bieżąco przekazują informacje o sytuacji:

- 1) dyżurnemu jednostki organizacyjnej Policji lub dowódcy akcji lub operacji policyjnej w trakcie pościgu prowadzonego na terytorium Rzeczypospolitej Polskiej;

- 2) właściwemu organowi państwa w trakcie pościgu prowadzonego poza terytorium Rzeczypospolitej Polskiej.

§ 18. Na polecenie dyżurnego jednostki organizacyjnej Policji lub dowódcy akcji lub operacji policyjnej policjanci przejmują pościg od funkcjonariuszy państwa, którzy prowadzą pościg na terytorium Rzeczypospolitej Polskiej, a także osobę ujętą wraz z odebranymi przedmiotami.

§ 19. 1. Policjanci prowadzący pościg transgraniczny są zobowiązani:

- 1) stosować się do przepisów prawa wewnętrznego i poleceń właściwych organów państwa, na terytorium którego prowadzą pościg;
 - 2) okazywać legitymację służbową na każde wezwanie funkcjonariuszy właściwego organu państwa, na terytorium którego prowadzą pościg.
2. Po zakończeniu pościgu policjanci składają właściwemu organowi państwa, na terytorium którego pościg był prowadzony, sprawozdanie z wykonanych czynności.

§ 20. W przypadku przekroczenia granicy państwowej przez policjantów prowadzących pościg krajowy, dyżurny jednostki organizacyjnej Policji przekazuje dyżurnemu nadrzędnej jednostki organizacyjnej Policji informacje umożliwiające ich identyfikację.

§ 21. Po otrzymaniu informacji o prowadzeniu przez funkcjonariuszy innego państwa pościgu transgranicznego na terytorium Rzeczypospolitej Polskiej dyżurny jednostki organizacyjnej Policji:

- 1) kieruje siły i środki, w celu niezwłocznego przejęcia pościgu;
- 2) przekazuje dyżurnemu nadrzędnej jednostki organizacyjnej Policji informacje umożliwiające identyfikację tych funkcjonariuszy oraz policjantów, przejmujących pościg.

§ 22. 1. Do czasu wyznaczenia dowódcy akcji lub operacji policyjnej, w ramach której jest prowadzony pościg transgraniczny, dyżurny komendy wojewódzkiej Policji:

- 1) koordynuje prowadzenie pościgu transgranicznego;
 - 2) utrzymuje stałą łączność z jednostkami podległymi prowadzącymi pościg transgraniczny;
 - 3) informuje komendanta wojewódzkiego Policji oraz dyżurnego Komendy Głównej Policji o przebiegu pościgu transgranicznego;
 - 4) gromadzi istotne informacje o osobie ściganej.
2. Dyżurny komendy wojewódzkiej Policji przekazuje informacje związane z pościgiem transgranicznym:
 - 1) funkcjonariuszom innego państwa prowadzącym pościg transgraniczny na terytorium Rzeczypospolitej Polskiej, a także właściwym organom tego państwa;

- 2) policjantom prowadzącym pościg transgraniczny poza granicami Rzeczypospolitej Polskiej, a także właściwym organom państwa, na terytorium którego prowadzą pościg transgraniczny.
3. Zakres przekazywanych informacji przez dyżurnego komendy wojewódzkiej Policji obejmuje w szczególności:
- 1) przyczynę podjęcia pościgu transgranicznego;
 - 2) liczbę osób ściganych, ich rysopis, cechy charakterystyczne, takie jak: ubiór, zachowanie, posiadane przez nie niebezpieczne przedmioty;
 - 3) liczbę, rodzaj i cechy charakterystyczne środków transportu, wykorzystywanych przez osobę ściganą, takie jak: marka, typ i kolor pojazdu, numer rejestracyjny i inne cechy je wyróżniające;
 - 4) kierunek przemieszczania się osoby ściganej, pozycję prowadzących pościg transgraniczny, takie jak: oznaczenie drogi, nazwa miejscowości i inne ważne informacje;
 - 5) liczbę policjantów prowadzących pościg transgraniczny, dane identyfikujące dowódcę grupy pościgowej, charakterystykę ubioru, takie jak: pełne umundurowanie służbowe lub jego elementy, posiadane uzbrojenie, środki techniczne i łączności;
 - 6) przewidywany czas i miejsce przejęcia pościgu;
 - 7) czas i miejsce przewidywanego przekroczenia granicy państwowej;
 - 8) liczbę, rodzaj i cechy charakterystyczne środków transportu, w szczególności marka i typ pojazdu, numer rejestracyjny, sposób oznaczenia lub inne cechy je wyróżniające;
 - 9) cechy identyfikujące funkcjonariuszy, wyznaczonych do przejęcia pościgu transgranicznego.
4. Informacje, o których mowa w ust. 3 pkt 1-5, 7-8 przekazuje się również w formie pisemnej.

§ 23. Policjant przerywa pościg transgraniczny także na żądanie przedstawiciela właściwego organu państwa, na terytorium którego pościg transgraniczny jest kontynuowany.

Rozdział 4 **Zorganizowane działania pościgowe**

§ 24. Zorganizowane działania pościgowe prowadzą jednostki organizacyjne Policji właściwe ze względu na miejsce działania osoby ściganej, a także stwierdzone lub uzasadnione przypuszczenie obecności osoby ściganej.

§ 25. W ramach zorganizowanych działań pościgowych realizuje się:

- 1) działania blokadowe;
- 2) zatrzymanie dynamiczne.

§ 26. W zorganizowanych działaniach pościgowych, można podejmować wspólne przedsięwzięcia z inny-

mi podmiotami uprawnionymi do prowadzenia tych działań, z zachowaniem zasad określonych w niniejszym zarządzeniu oraz w odrębnych przepisach.

§ 27. W celu właściwego przygotowania i realizacji zadań związanych z prowadzeniem zorganizowanych działań pościgowych opracowuje się plany przedsięwzięć, o których mowa w odrębnych przepisach.

§ 28. Przerwanie lub zaprzestanie zorganizowanych działań pościgowych następuje po wyczerpaniu wszystkich możliwości zatrzymania osoby ściganej, za zgodą lub na polecenie przełożonego, dyżurnego właściwej terytorialnie jednostki organizacyjnej Policji lub dowodzącego tymi działaniami, z wyjątkiem przypadku bezpośredniego zagrożenia życia lub zdrowia osób trzecich.

§ 29. 1. Zorganizowane działania pościgowe prowadzone na obszarze więcej niż jednego województwa koordynuje dyżurny Komendy Głównej Policji lub policjant wyznaczony przez Komendanta Głównego Policji.

2. Na polecenie Komendanta Głównego Policji dyżurny Komendy Głównej Policji kieruje siły i środki do dyspozycji właściwych komendantów wojewódzkich Policji.

§ 30. 1. Zorganizowane działania pościgowe prowadzone na obszarze więcej niż jednego powiatu koordynuje dyżurny komendy wojewódzkiej Policji lub policjant wyznaczony przez komendanta wojewódzkiego Policji.

2. Na polecenie komendanta wojewódzkiego Policji dyżurny komendy wojewódzkiej Policji kieruje siły i środki do dyspozycji właściwych komendantów powiatowych Policji.

§ 31. Zorganizowane działania pościgowe prowadzone na terenie powiatu koordynuje dyżurny komendy powiatowej Policji lub policjant wyznaczony przez komendanta powiatowego Policji.

§ 32. Siły i środki przewidziane do zorganizowanych działań pościgowych określa plan działania dowódcy, o którym mowa w odrębnych przepisach.

§ 33. Dyżurny Komendy Głównej Policji:

- 1) koordynuje zorganizowane działania pościgowe do czasu wyznaczenia dowódcy operacji policyjnej;
- 2) gromadzi i wymienia informacje o przebiegu działań pościgowych z właściwymi dyżurnymi komend wojewódzkich Policji;
- 3) w uzasadnionych przypadkach wymienia informacje z funkcjonariuszami właściwych organów innych państw.

§ 34. Dyżurny komendy wojewódzkiej Policji:

- 1) kieruje do zorganizowanych działań pościgowych siły i środki z innych jednostek organizacyjnych

Policji na terenie województwa, jeżeli czynności prowadzone przez komendy powiatowe Policji nie rokują osiągnięcia celu;

- 2) koordynuje działania komend powiatowych Policji do czasu wyznaczenia przez komendanta wojewódzkiego Policji dowódcy operacji policyjnej;
- 3) informuje na bieżąco o przebiegu działań komendanta wojewódzkiego Policji i dyżurnego Komendy Głównej Policji oraz w zależności od sytuacji dyżurnych sąsiednich komend wojewódzkich Policji i dyżurnych służb współdziałających;
- 4) uzgadnia z rzecznikiem prasowym komendy wojewódzkiej Policji zasadność przekazania środkom masowego przekazu komunikatu informującego o zdarzeniu i prowadzonych zorganizowanych działaniach pościgowych;
- 5) w uzasadnionych przypadkach zwraca się do dyżurnego Komendy Głównej Policji o udzielenie pomocy przez inne komendy wojewódzkie Policji.

§ 35. Dyżurny komendy powiatowej Policji po otrzymaniu informacji o pościgu krajowym:

- 1) drogą radiową powiadamia o zdarzeniu policjantów pełniących służbę w rejonie zorganizowanych działań pościgowych;
- 2) kieruje siły i środki wsparcia oraz organizuje blokadę;
- 3) kieruje w miejsce zorganizowanych działań pościgowych policjantów celem zebrania dodatkowych informacji o osobie ściganej, używanych środkach transportu, kierunku jej ucieczki, oraz ustalenia świadków zdarzenia, a także zabezpieczenia miejsca zdarzenia;
- 4) informuje o zdarzeniu i podjętych działaniach kierownika jednostki organizacyjnej Policji i dyżurnego nadrzędnej jednostki organizacyjnej Policji;
- 5) jeżeli wymaga, tego charakter zdarzenia wzywa na miejsce zdarzenia wyspecjalizowane służby ratunkowe;
- 6) zawiadamia inne jednostki organizacyjne Policji, oraz placówki Straży Granicznej, o potrzebie zorganizowania blokady, a w przypadku gdy osoby ścigane mogą opuścić rejon podległy jednostce organizacyjnej Policji informuje te jednostki o rodzaju i liczbie zaangażowanych sił i przekazuje im dane umożliwiające jednoznaczny identyfikację policjantów i pojazdów użytych do prowadzenia pościgu, w szczególności kryptonimy radiowe, numery rejestracyjne, znaki taktyczne radiowozów;
- 7) kieruje zorganizowanymi działaniami pościgowymi do czasu wyznaczenia dowódcy akcji lub operacji policyjnej.

§ 36. Kierownik jednostki organizacyjnej Policji jest odpowiedzialny za stworzenie warunków do sprawnego prowadzenia zorganizowanych działań pościgowych, w tym przez:

- 1) utrzymywanie systemu alarmowania jednostki organizacyjnej Policji i bieżącą jego aktualizację;

- 2) sprawdzanie znajomości u dyżurnych algorytmów postępowania i topografii terenu;
- 3) przygotowanie stanu osobowego jednostki organizacyjnej Policji do prowadzenia działań przez doskonalenie zawodowe policjantów, w tym przewidywanych do objęcia funkcji dowódczych i sztabowych podczas akcji lub operacji policyjnej;
- 4) zapewnienie i utrzymanie sprawnego obiegu informacji;
- 5) nadzór nad systemem łączności, stanem technicznym środków transportu, a także posiadanym wyposażeniem i uzbrojeniem.

§ 37. 1. Wykorzystanie statku powietrznego w zorganizowanych działaniach pościgowych zależy od oceny zasadności jego użycia, oraz panujących warunków atmosferycznych.

2. W zorganizowanych działaniach pościgowych statek powietrzny wykorzystuje się do:

- 1) prowadzenia rozpoznania i patrolowania oraz koordynacji działań;
- 2) skrócenia czasu przemieszczenia sił i środków;
- 3) zorganizowania powietrznego punktu dowodzenia.

3. Przebieg działań z użyciem statku powietrznego rejestruje się za pomocą dostępnych środków technicznych.

4. Podczas lotu dowódca statku powietrznego jest zobowiązany zachować bezpieczną odległość od osoby ściganej, uwzględniając możliwość ostrzeżenia statku powietrznego.

Rozdział 5 Działania blokadowe

§ 38. 1. Działania blokadowe na podległym terenie może zarządzić:

- 1) na szczeblu krajowym:
 - a) dyżurny Komendy Głównej Policji,
 - b) dowódca operacji policyjnej Komendy Głównej Policji,
 - c) dyżurny komendy wojewódzkiej Policji,
 - d) dowódca operacji policyjnej komendy wojewódzkiej Policji,
 - e) dyżurny komendy powiatowej Policji,
 - f) dowódca akcji lub operacji policyjnej komendy powiatowej Policji;
- 2) na szczeblu wojewódzkim:
 - a) dyżurny komendy wojewódzkiej Policji,
 - b) dowódca operacji policyjnej komendy wojewódzkiej Policji,
 - c) dyżurny komendy powiatowej Policji,
 - d) dowódca akcji lub operacji policyjnej komendy powiatowej Policji;
- 3) na szczeblu powiatowym:
 - a) dyżurny komendy powiatowej Policji,
 - b) dowódca akcji lub operacji policyjnej komendy powiatowej Policji.

2. O zarządzeniu działań blokadowych dyżurny jednostki organizacyjnej Policji niezwłocznie informuje dyżurnego jednostki nadrzędnej.

§ 39. 1. Zadaniem blokady krajowej jest zatrzymanie osoby ściganej przemieszczającej się drogami krajowymi i drogami dojazdowymi do wyznaczonych miejsc przekroczenia granicy państwowej. Blokada krajowa może być zorganizowana wspólnie ze Strażą Graniczną.

2. Blokadę krajową organizuje się na terenie całego kraju, kilku województw lub jednego województwa, a także na określonym kierunku.

3. Rozmieszczenie posterunków blokadowych wchodzących w skład blokady krajowej określa kierownik komórki organizacyjnej Komendy Głównej Policji właściwej w sprawach sztabowych na podstawie informacji z komend wojewódzkich Policji.

§ 40. 1. Zadaniem blokady wojewódzkiej jest zatrzymanie osoby ściganej drogami, o których mowa w § 39 ust. 1, nieuwzględnionymi w blokadzie krajowej, oraz wybranymi drogami wojewódzkimi. Blokada wojewódzka może obejmować dyslokację posterunków blokadowych na drogach dojazdowych do granicy Rzeczypospolitej Polskiej, w tym organizowanych wspólnie ze Strażą Graniczną.

2. Dyslokację posterunków blokadowych wchodzących w skład blokady wojewódzkiej określa komendant wojewódzki Policji.

§ 41. 1. Zadaniem blokady powiatowej jest zatrzymanie osoby ściganej drogami, o których mowa w § 39 ust. 1 i § 40 ust. 1, nieuwzględnionymi w blokadzie krajowej i wojewódzkiej, oraz wybranymi drogami powiatowymi.

2. Blokada powiatowa może obejmować:

1) dyslokację posterunków blokadowych na drogach dojazdowych do granicy Rzeczypospolitej Polskiej, w tym wystawianych wspólnie ze Strażą Graniczną;

2) dyslokację posterunków blokadowych na terenie miasta i drogach wyjazdowych z miasta.

3. Dyslokację posterunków wchodzących w skład blokady powiatowej określa komendant powiatowy Policji, a na terenie miasta stołecznego Warszawy – Komendant Stołeczny Policji.

§ 42. Schematy poglądowe posterunków kontrolno-blokadowych i zaporowych określa załącznik do zarządzenia.

Rozdział 6

Przepisy końcowe

§ 43. 1. Kierownicy jednostek i komórek organizacyjnych Policji na czas prowadzenia działań, o któ-

rych mowa w zarządzeniu zapewniają wyposażenie policjantów w niezbędne środki, w tym w szczególności:

1) kolczatki drogowe uzbrojenie oraz inne środki przymusu bezpośredniego;

2) hełmy i kamizelki kuloodporne;

3) środki:

a) transportu,

b) łączności,

c) pozoracji;

4) przenośne znaki drogowe, barierki oraz inne środki i urządzenia;

5) sprzęt oświetleniowy i rozgłaszający;

6) plany i mapy;

7) inny sprzęt specjalistyczny.

2. Jednostki i komórki organizacyjne Policji powinny posiadać środki, o których mowa w ust. 1, odpowiednio do zakresu ich działania.

3. Kierownicy jednostek i komórek organizacyjnych Policji, na podstawie odrębnych przepisów, określają ilość środków, o którym mowa w ust. 1, miejsce ich przechowywania oraz zasady ich alarmowego użycia.

§ 44. Kierownik komórki organizacyjnej właściwej w sprawach sztabowych Komendy Głównej Policji sprawuje nadzór nad realizacją zadań, o których mowa w niniejszym zarządzeniu.

§ 45. 1. Komendanci wojewódzcy i powiatowi Policji dostosują dokumentację jednostek Policji do wymogów zarządzenia w terminie dwóch miesięcy od dnia jego wejścia w życie.

2. Kierownik komórki organizacyjnej właściwej w sprawach sztabowych Komendy Głównej Policji, w terminie dwóch miesięcy od dnia wejścia w życie zarządzenia, opracuje plan rozmieszczenia posterunków wchodzących w skład blokady krajowej.

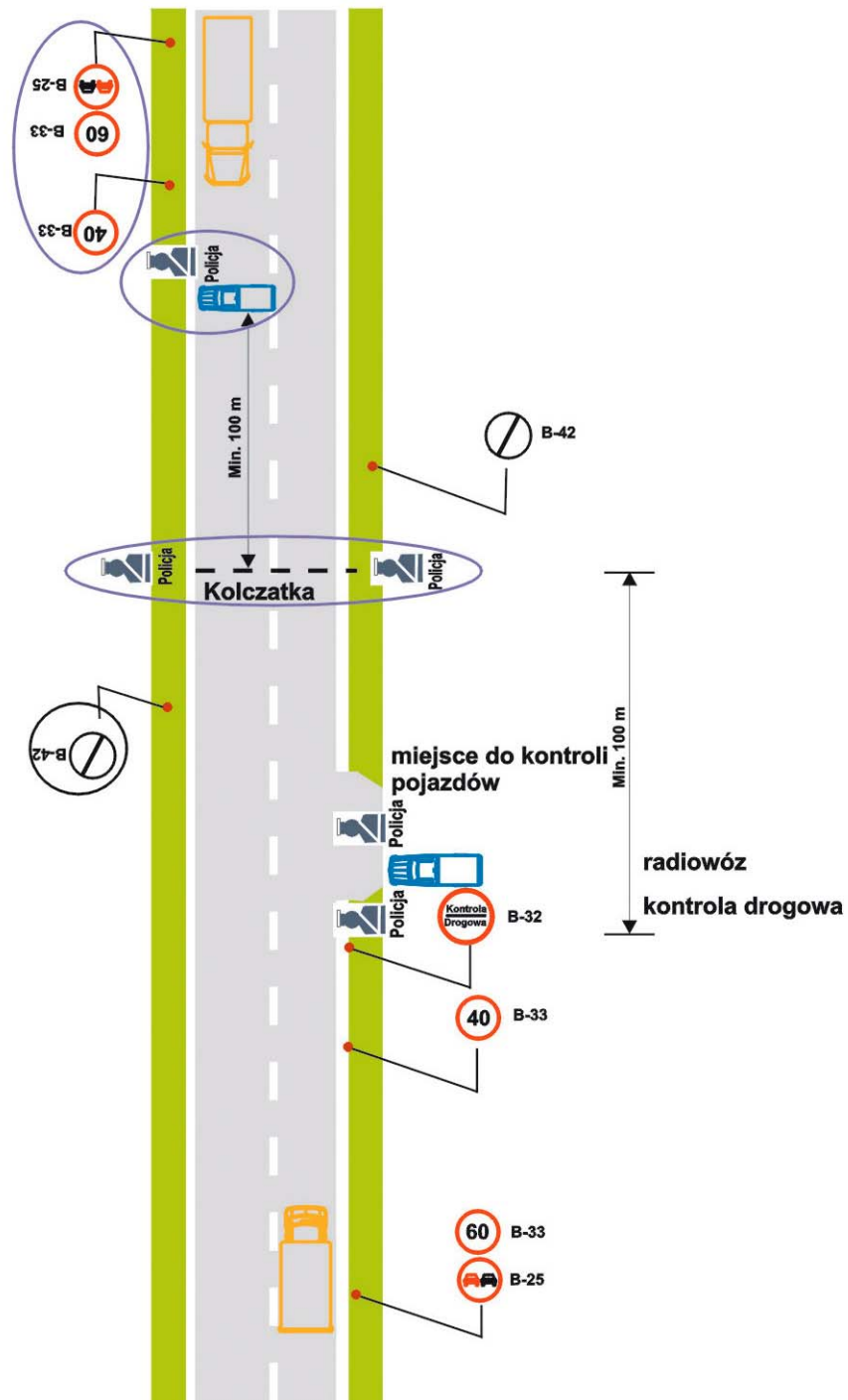
§ 46. Traci moc zarządzenie nr 833 Komendanta Głównego Policji z dnia 20 lipca 2004 r. w sprawie organizowania i prowadzenia przez Policję działań pościgowych (Dz. Urz. Nr 17, poz. 107).

§ 47. Zarządzenie wchodzi w życie z dniem 21 grudnia 2007 r.

Komendant Główny Policji
nadinsp. Tadeusz Budzik

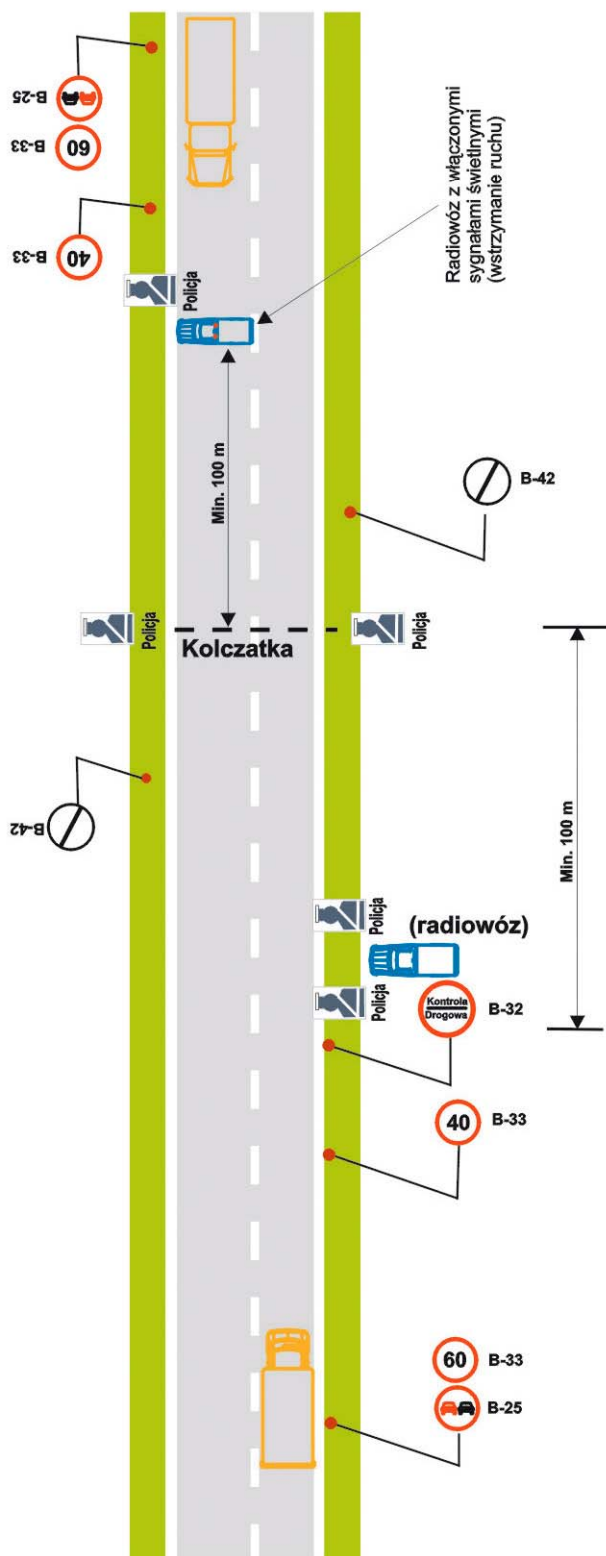
Załącznik do zarządzenia nr 1355
Komendanta Głównego Policji
z dnia 20 grudnia 2007 r.

Schemat poglądowy nr 1
(elementy posterunku kontrolno-blokadowego, droga jednojezdniowa – dwukierunkowa)

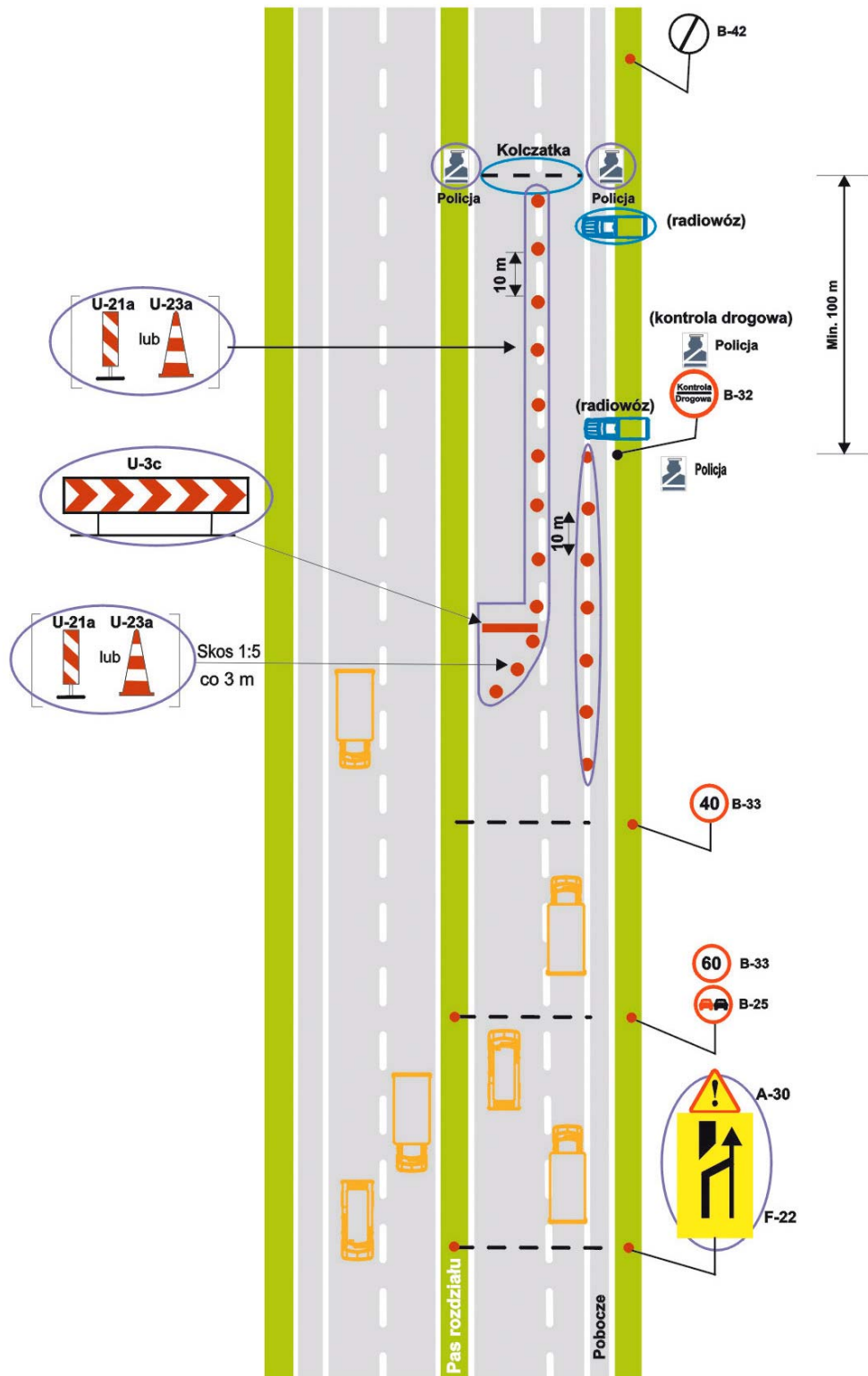


Elipsą oznaczono elementy
służące do przekształcenia
posterunku kontrolno-blokadowego
w posterunek zaporowy

Schemat poglądowy nr 2 (elementy posterunku zaporowego, droga jednojezdniowa – dwukierunkowa)



Schemat poglądowy nr 3
 (elementy posterunku kontrolno-blokadowego, droga dwujezdniowa – dwukierunkowa)



Elipsą oznaczono elementy służące do przekształcenia posterunku kontrolno-blokadowego w posterunek zaporowy

Schemat poglądowy nr 4 (elementy posterunku zaporowego, droga dwujezdniowa – dwukierunkowa)

